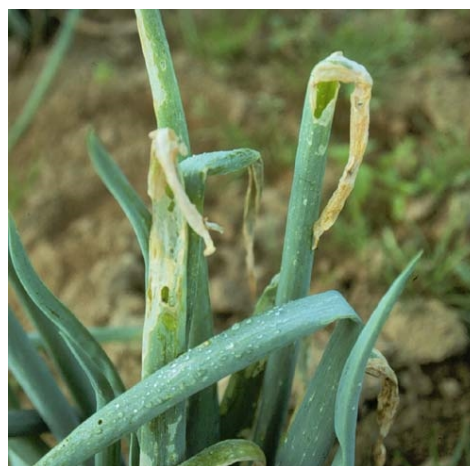


# SÓWKA BAWEŁNÓWKA AZJATYCKA (*SPODOPTERA LITURA*) AGROFAG PODLEGAJĄCY OBOWIĄZKOWI ZWALCZANIA



*S. litura*: dorosłe motyle (samica po lewej i samiec po prawej) (lewa fotografia) i wyrosnięta gąsienica (prawa fotografia); dzięki uprzejmości K. Kiritani (Japonia); <https://gd.eppo.int/taxon/PRODLI/photos> (po lewej) oraz dzięki uprzejmości Marja van der Straten, National Plant Protection Organisation, Holandia; <https://gd.eppo.int/taxon/PRODLI/photos> (po prawej)



Uszkodzenia wywołane przez *S. litura* na liściu złocienia (po lewej) i roślinie szalotki (po lewej); fot. <https://www.alamy.com/stock-photo/spodoptera-litura.html?sortBy=relevant> (po lewej) oraz [https://apps.lucidcentral.org/pppw\\_v10/text/web\\_full/entities/shallot\\_spodoptera\\_army\\_worm\\_178.htm](https://apps.lucidcentral.org/pppw_v10/text/web_full/entities/shallot_spodoptera_army_worm_178.htm) (po prawej)

**Ulotka nie jest przeznaczona do wykorzystania w celach komercyjnych.**

## Zasięg występowania i opis agrofaga

Gatunek ten występuje w Azji (część południowa i Daleki Wschód), Rosji (część azjatycka, a rzadziej europejska), Australii, Nowej Zelandii i na wyspach Oceanii. Był notowany też w niektórych krajach europejskich (Dania, Niderlandy, Niemcy, Wielka Brytania), lecz ogniska szkodnika zostały wyniszczone. Wyrośnięte gąsienice dorastają do 40-45 mm długości, ciało ich jest pokryte przez krótkie szczeciny, słabo widoczne gołym okiem; mają zabarwienie od czarnawoszarego do ciemnozielonego, które zmienia się na czerwono-brązowe lub białożółte. Po bokach ich ciała ciągną się ciemne i jasne podłużne pasy, po stronie grzbietowej jasnożółte pasy a po bokach każdego z segmentów, z wyjątkiem przedtułowia, znajdują się po dwie półksiężycowate plamy. Na roślinach mogą znajdować się dorosłe motyle o długości ciała 15-20 mm i rozpiętości skrzydeł 30-38 mm; przy czym przednie skrzydła samicy są szare do czerwono-brązowych z wyraźnym zmiennym wzorem i jaśniejszymi liniami wzdłuż żyłek. U samców niebieskawe powierzchnie znajdują się przy podstawie i na wierzchołku skrzydła. Tylne skrzydła są szarawo-białe z szarymi brzegami, a często z ciemnymi żyłkami. Z uwagi na bardzo duże podobieństwo gąsienic i osobników do innych gatunków z rodzaju *Spodoptera*, identyfikacja powinna opierać się przede wszystkim o analizę morfologii genitaliów samców. Wszystkie stadia rozwojowe można identyfikować z użyciem testów molekularnych.

### Rośliny żywicielskie

Wiele gatunków uprawnych i dzikorosnących, wliczając w to: kapustę (*Brassica oleracea*), kukurydzę (*Zea mays*), soję (*Glycine max*), lucernę (*Medicago sativa*), pomidor (*Solanum lycopersicum*), oberżynę (*Solanum melongena*), tytoń (*Nicotiana tabacum*), fasolę (*Phaseolus vulgaris*), morwę białą (*Morus alba*), róże (*Rosa spp.*), rośliny dyniowate (Cucurbitaceae) i różne warzywa z innych rodzin.

## Objawy występowania i szkodliwość

Uszkodzanie nadziemnych części roślin przez gąsienice żerujące często gromadnie, powodujące szkielecowanie liści. Na kukurydzy gąsienice wgrzają się do pędów, a ponadto do kolb uszkadzając młode ziarniaki.

Na uprawach, gdzie szkodnik nie jest zwalczany chemicznie, np. soi, tytoniu i kapusty, notowano obniżkę plonów o kilkadziesiąt procent.

### Sposoby rozprzestrzeniania i przenikania

W warunkach polowych najważniejszym sposobem rozprzestrzeniania się motyli są ich przeloty. Gąsienice mogą rozprzestrzeniać się lokalnie w uprawach, a ponadto są przenoszone wraz z przesyłkami roślin do sadzenia, kwiatów ciętych i świeżych warzyw

### Kontrola uszkodzeń i pobieranie prób

Informacje nt. uszkodzeń, terminu kontroli miejsc pobierania prób oraz rodzaju pobieranego materiału znajdują się w dokumencie:

„Agrofagi kwarantannowe spoza UE”, na stronie: <https://www.gov.pl/web/piorin/agrofagi-szkodliwe>

### Postępowanie w przypadku podejrzenia wystąpienia agrofaga

W przypadku podejrzeń, co do obecności agrofaga w importowanym materiale roślinnym oraz w krajowych uprawach gatunków żywicielskich, należy poinformować o tym fakcie najbliższą jednostkę organizacyjną Państwowej Inspekcji Ochrony Roślin i Nasiennictwa (PIORiN). Oddziały PIORiN umiejscowione są w większości miast powiatowych. Dane kontaktowe tych jednostek znajdują się na stronie <https://www.gov.pl/web/piorin/wojewodzkie-inspektoraty>.

### Wymagania fitosanitarne

**W Unii Europejskiej, a tym samym w Polsce *Spodoptera litura* podlega obowiązkowi zwalczania (jest to agrofag kwarantannowy w Unii).**