

PLANY ZADAŃ OCHRONNYCH OBSZARU NATURA 2000 DOLINA BYSTRZYCY ŁOMNICKIEJ PLH020083

II SPOTKANIE ZESPOŁU LOKALNEJ WSPÓŁPRACY

Spełniamy wymagania EMAS – zarządzamy urzędem efektywnie, oszczędnie i prośrodowiskowo



REGIONALNA
DYREKCJA
OCHRONY
ŚRODOWISKA
WE WROCŁAWIU



EMAS
Zweryfikowany system
zarządzania
środowiskowego
PN 2.02.006-05



Fundusze Europejskie
Infrastruktura i Środowisko



GENERALNA
DYREKCJA
OCHRONY
ŚRODOWISKA



REGIONALNA
DYREKCJA
OCHRONY
ŚRODOWISKA
W BIAŁYMSTOKU

Unia Europejska
Fundusz Spójności



Koordynator planu: Rafał Klodek

Autorzy opracowania:

mgr Nikodem Mazur, mgr inż. Monika Mazur, mgr Jagoda Plecińska, mgr Sebastian Wszelaki



Ogólne informacje o obszarze Natura 2000

plany zadań ochronnych
Natura 2000
2017-2022

- Kod obszaru – PLH020083
- Powierzchnia – 951,7 ha
- Teren objęty PZO – 19% terenu
(180,82 ha)
- Data zatwierdzenia – marzec 2011 r.



REGIONALNA
DYREKCJA
OCHRONY
ŚRODOWISKA
WE WROCŁAWIU

Spełniamy wymagania EMAS – zarządzamy urzędem efektywnie, oszczędnie i prośrodowiskowo



Gatunki owadów wyróżnionych w SDF (stan z 11.2019r.)

Kod	Gatunek	Ocena populacji	Ocena st. zach.	Ocena izolacji	Ocena ogólna
1037	Trzepla zielona <i>Ophiogomphus cecilia</i>	D	-	-	-
1060	Czerwończyk nieparek <i>Lycaena dispar</i>	C	A	C	C
6177	Modraszek telejus <i>Phengaris teleius</i>	D	-	-	-
6179	Modraszek nausitous <i>Phengaris nausithous</i>	C	A	C	C



REGIONALNA
DYREKCJA
OCHRONY
ŚRODOWISKA
WE WROCŁAWIU

Spełniamy wymagania EMAS – zarządzamy urzędem efektywnie, oszczędnie i prośrodowiskowo



Zweryfikowany system
zarządzania
środowiskowego
nr. 2.02.006-09

Aktualizacja gatunków owadów w SDF na podstawie inwentaryzacji 2020

Kod	Gatunek	Ocena populacji	Ocena st. zach.	Ocena izolacji	Ocena ogólna
6179	Modraszek nausitous <i>Maculinea (Phengaris) nausithous</i>	C	B	C	C
6177	Modraszek telejus <i>Maculinea (Phengaris) teleius</i>	C	C	C	C
1060	Czerwończyk nieparek <i>Lycaena dispar</i>	D	-	-	-
1037	Trzepla zielona <i>Ophiogomphus cecilia</i>	D	-	-	-

Problemy w czasie prowadzenia inwentaryzacji,
dotyczące określenia przynależności syntaksonomicznej
oraz mapowania:

- niekorzystne warunki atmosferyczne w czasie inwentaryzacji (niskie temperatury i obfite opady) spowodowały zniekształcenie wyników inwentaryzacji;
- anomalie pogodowe dla maja, czerwca, a także początków lipca całkowicie uniemożliwiły prowadzenie badań zgodnie z metodyką PMŚ GIOŚ dla trzepli zielonej oraz prawdopodobnie zafałszowały wyniki inwentaryzacji motyli;
- kontrole majowe i czerwcowe byłyby bezcelowe, natomiast wykonane na początku lipca nie zaowocowały żadnymi obserwacjami;

6179 – Modraszek nausitous
Maculinea (Phengaris) nausithous

Potencjalne siedliska modraszka nausitous

Fot. N. Mazur

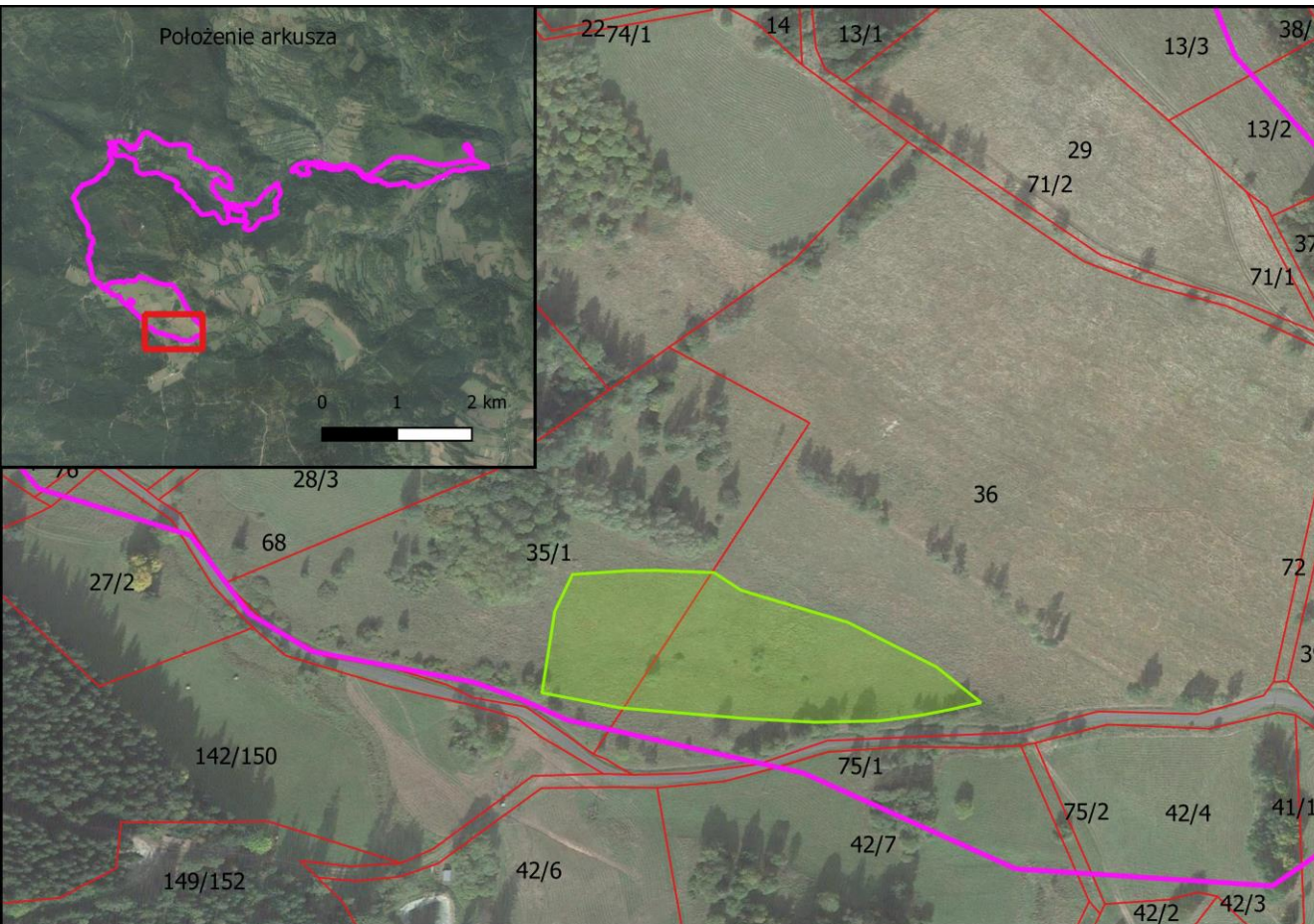


Modraszek nausitous

6179 – Modraszek nausitous *Maculinea (Phengaris) nausithous*

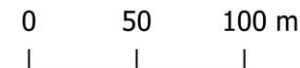
- Bardzo rzadki i lokalny. W Polsce wykazany z południowych części kraju, występują także izolowane stanowiska tego gatunku na Podlasiu i w okolicy Chełmna nad Wisłą. Preferuje wilgotne, ekstensywnie użytkowane łąki trzęślicowe. Jaja składane są na kwiatach. Gąsienice/przepoczwarczenie związane z mrówkami z rodzaju *Myrmica*. Motyl pojawia się w jednym pokoleniu, okres jego największej aktywności przypada na przełom lipca i sierpnia. Gąsienica żyje na krwiściągu lekarskim, potem kontynuuje rozwój w gnieździe mrówek. Młoda gąsienica żywi się kwiatami, w czwartym stadium adoptowana jest przez mrówki. Rozwój w mrowisku trwa jeden lub dwa sezony. Zimuje gąsienica. Motyle w poszukiwaniu nektaru siadają prawie wyłącznie na kwiatach krwiściągu ale pojawiają się też na krwawnicy pospolitej i sadziec konopiasty. Występuje u niego wyraźny dymorfizm płciowy. Wierzch skrzydeł samca ciemnoniebieski z szeroką, czarną obwódką i ciemno zakończonymi żyłkami. Zagrożeniem dla tego gatunku jest intensyfikacja rolnictwa oraz naturalna sukcesja roślinności krzewiastej stanowisk tego gatunku. W celu ochrony gatunku należy utrzymać stanowiska łąkowe w niezmienionym stanie. Ważne jest również odpowiednie zachowanie stosunków wodnych.
- W SDF gatunek ten w kategorii „stan zachowania” ma kategorię A – doskonały (stan na 11.2019). Po inwentaryzacji w 2020 roku trzy zachowane siedliska zostały ocenione na U2, głównie ze względu na niewielką powierzchnię lub brak mrówek gospodarzy. Dwa potencjalne siedliska, w których modraszek był notowany w poprzednich inwentaryzacjach cechowały się małą ilością lub brakiem rośliny żywicielskiej, nie było też na nich samego gatunku motyla. Z tego powodu sugeruje się obniżenie oceny stanu zachowania z A – doskonały na B – dobry.

Siedlisko modraszka nausitous oraz modraszka telejus



PLH020083
DOLINA BYSTRZYCY ŁOMNICKIEJ

Zagrożenia i działania ochronne



1:3 000



LEGENDA

- Obszar objęty planem zadań ochronnych
- Siedlisko m. nausitous i m. telejus
guid_ae08c492-0091-4f75-bbfa-387a47004087;
c20b1d89-381c-4477-b857-ddb9ed5134cd
- Działki ewidencyjne wraz z numeracją

zagpot	zagpotops
M01.02	Zmiany klimatu mogą doprowadzić do zmiany charakteru siedliska (osuszenie). Łąka o charakterze zmiennowilgotnym przekształcić się może w taką o charakterze łąki świeżej, co będzie prowadziło do zmiany składu gatunkowego.
K02.01	Łąka w przypadku nieprawidłowego koszenia może ulec sukcesji.
A02	Zmiana sposobu uprawy może doprowadzić do zaniku rośliny żywicielskiej

*zagrożenie dla obu przedmiotów są takie same

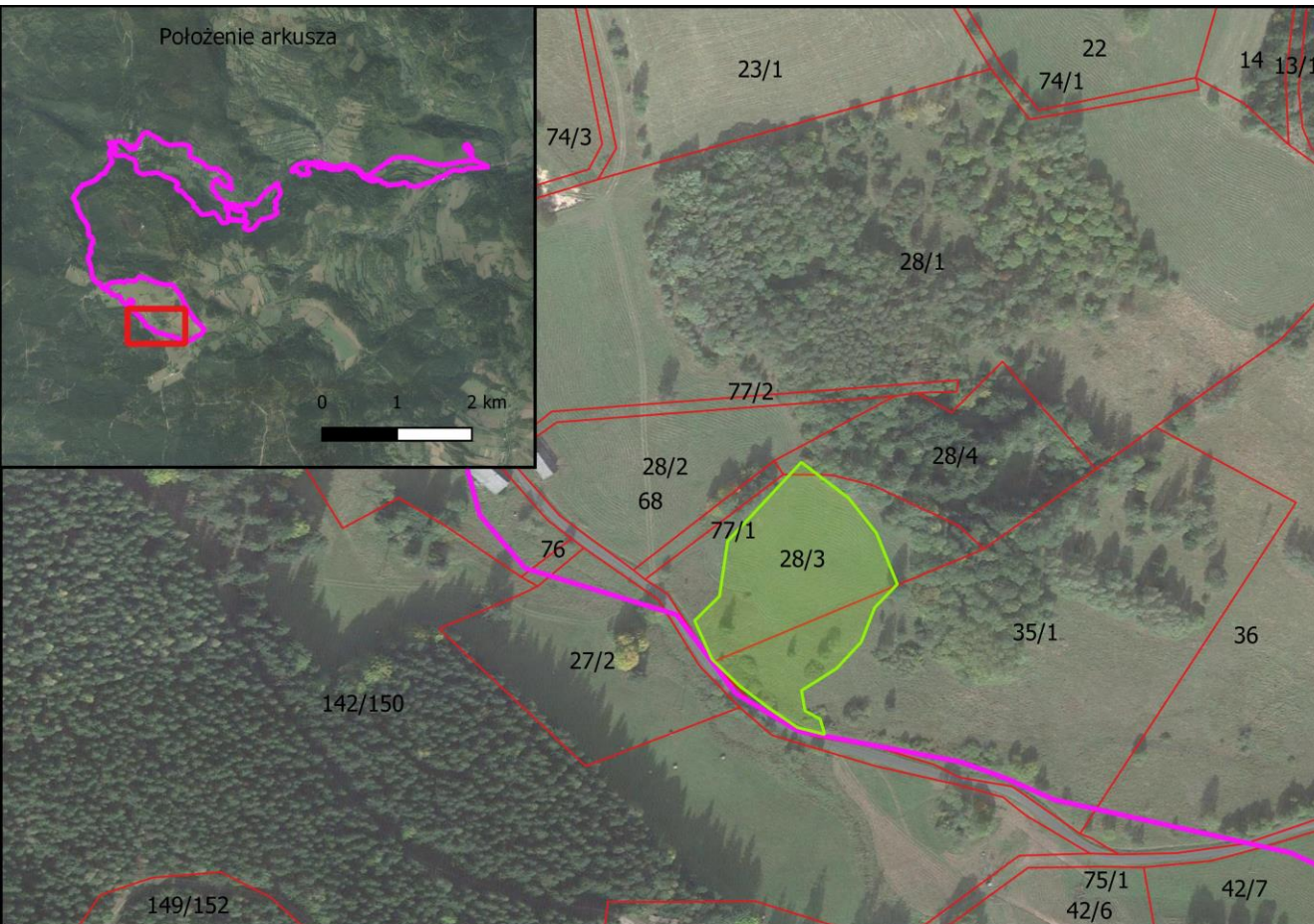
zagist	zagistops
A03.03	W dolnej części łąki widoczne podrosty i zakrzewienia głównie wierzby iwy. Część prawdopodobnie nie jest koszona ze względu na stojącą i płynącą tam wodę. Na łące pojawiła się także nawłoc co też jest skutkiem zaniechania koszenia.
E01.03	Istniejące plany zagospodarowania przestrzennego dla wsi Spalona zakładają w miejscach występowania teren pod zabudowę mieszkalno - pensjonatową oraz zabudowę zagrodową

*zagrożenie dla obu przedmiotów są takie same

podmiot	termin	dziaochr
RDOŚ we Wrocławiu	okres trwania PZO	Dalszy monitoring gatunku w obszarze w oparciu o metodykę PMG GIOŚ.
Właściciel lub posiadacz obszaru	okres trwania PZO	Zachowanie odpowiedniej częstotliwości koszenia łąk, w celu umożliwienia rozwoju roślin żywicielskich oraz zapobiegnięciu wkraczania podrostu drzew i krzewów oraz ekspansywnych gatunków obcych roślin zielnych.
-	okres trwania PZO	Zmiana miejscowego planu zagospodarowania przestrzennego
Właściciel lub posiadacz obszaru	okres trwania PZO	Ekstensywne użytkowanie kośne, kośno –pastwiskowe, pastwiskowe trwałych użytków zielnych.

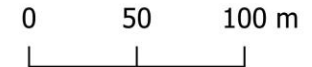
*działania ochronne takie same dla obu gatunków

Siedlisko modraszka nausitous oraz modraszka telejus



PLH020083
DOLINA BYSTRZYCY ŁOMNICKIEJ

Zagrożenia i działania ochronne



1:3 000



LEGENDA

- Obszar objęty planem zadań ochronnych
- Siedlisko m. nausitous i m. telejus
guid_c882a68e-06c3-4d61-b0b6-1c6ed1bd73ed;
412aebc8-b5dc-47cf-b075-70b8e8f3a749
- Działki ewidencyjne wraz z numeracją

zagpot	zagpotops
M01.02	Zmiany klimatu mogą doprowadzić do zmiany charakteru siedliska (osuszenie). Łąka o charakterze zmiennowilgotnym przekształcić się może w taką o charakterze łąki świeżej, co będzie prowadziło do zmiany składu gatunkowego.
A02	Zmiana sposobu uprawy może doprowadzić do zaniku rośliny żywicielskiej

*zagrożenia dla obu gatunków są takie same

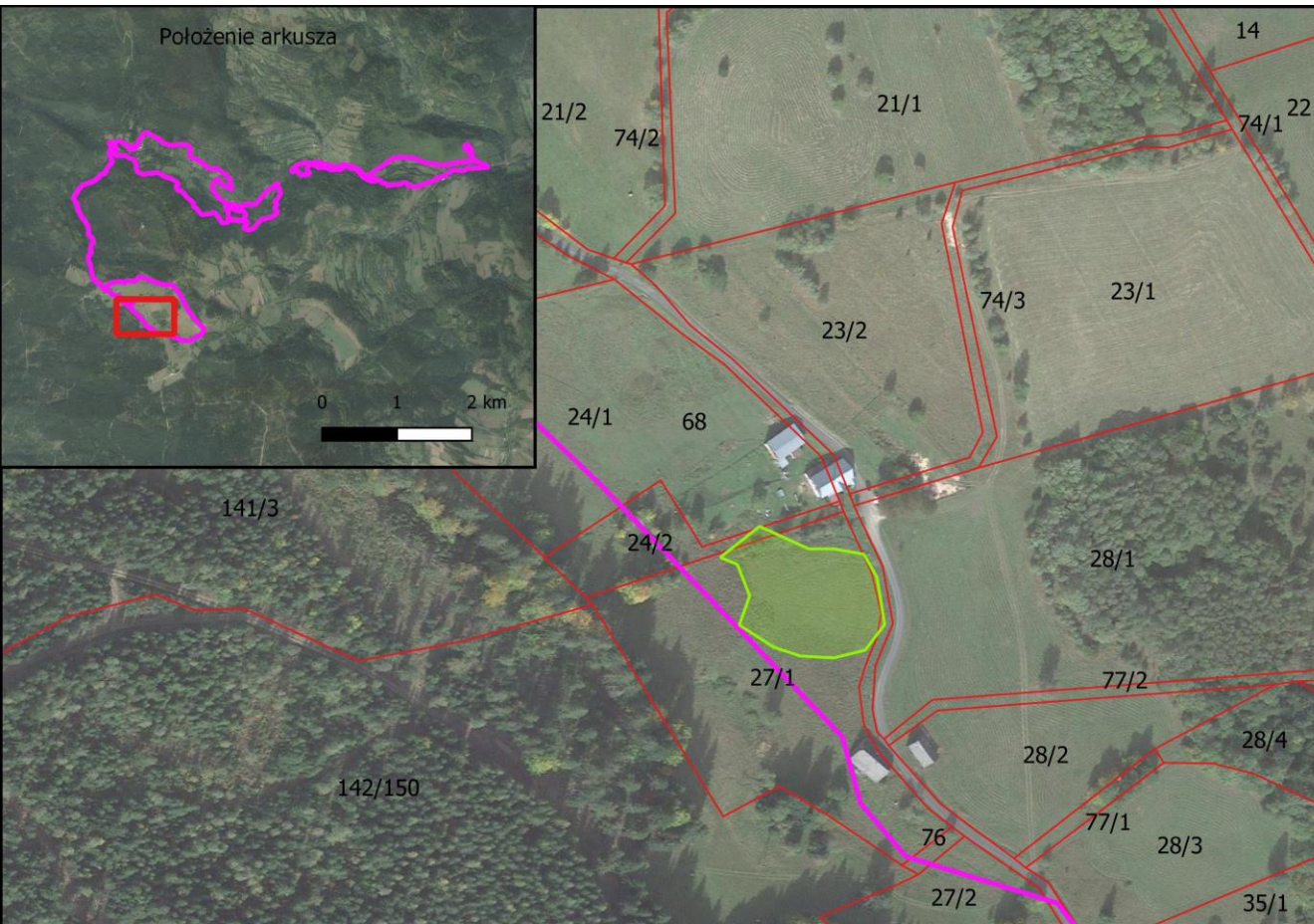
zagist	zagistops
A03.03	W dolnej części łąki widoczne podrosty i zakrzewienia głównie wierzby iwy. Część prawdopodobnie nie jest koszona ze względu na stojącą i płynącą tam wodę. Na łące pojawiła się także nawłoc co też jest skutkiem zaniechania koszenia.
E01.03	Istniejące plany zagospodarowania przestrzennego dla wsi Spalona zakładają w miejscach występowania teren pod zabudowę mieszkalno - pensjonatową oraz zabudowę zagrodową.
K02.01	Łąka przez zbyt intensywne koszenie może zmienić swój charakter na mniej wilgotny co doprowadzi do zmiany składu gatunkowego.

*zagrożenia dla obu gatunków są takie same

podmiot	termin	dziaochr
RDOŚ we Wrocławiu	okres trwania PZO	Dalszy monitoring gatunku w obszarze w oparciu o metodykę PMG GIOŚ.
Właściciel lub posiadacz obszaru	okres trwania PZO	Zachowanie odpowiedniej częstotliwości koszenia łąk, w celu umożliwienia rozwoju roślin żywicielskich oraz zapobiegnięciu wkraczania podrostu drzew i krzewów oraz ekspansywnych gatunków obcych roślin zielnych.
-	okres trwania PZO	Zmiana miejscowego planu zagospodarowania przestrzennego
Właściciel lub posiadacz obszaru	okres trwania PZO	Ekstensywne użytkowanie kośne, kośno –pastwiskowe, pastwiskowe trwałych użytków zielonych

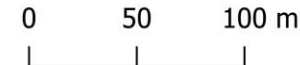
*działania ochronne takie same dla obu gatunków

Siedlisko modraszka nausitous oraz modraszka telejus



PLH020083
DOLINA BYSTRZYCY ŁOMNICKIEJ

Zagrożenia i działania ochronne



1:3 000



LEGENDA

- Obszar objęty planem zadań ochronnych
- Siedlisko m. nausitous i m. telejus
guid_23c7b22f-9a01-4e13-b129-58ef9288f73c;
83a49653-1220-4036-80f7-4a964f4c0821
- Działki ewidencyjne wraz z numeracją

zagpot	zagpotops
M01.02	Zmiany klimatu mogą doprowadzić do zmiany charakteru siedliska (osuszenie). Łąka o charakterze zmiennowilgotnym przekształcić się może w taką o charakterze łąki świeżej, co będzie prowadziło do zmiany składy gatunkowego.
A02	Zmiana sposobu uprawy może doprowadzić do zaniku rośliny żywicielskiej
K02.01	Łąka w przypadku nieprawidłowego koszenia może ulec sukcesji.
A03.03	Zmiana częstotliwości koszenia lub zaprzestanie koszenia mogą negatywnie wpłynąć na stan siedliska.

*zagrożenie dla obu gatunków są takie same

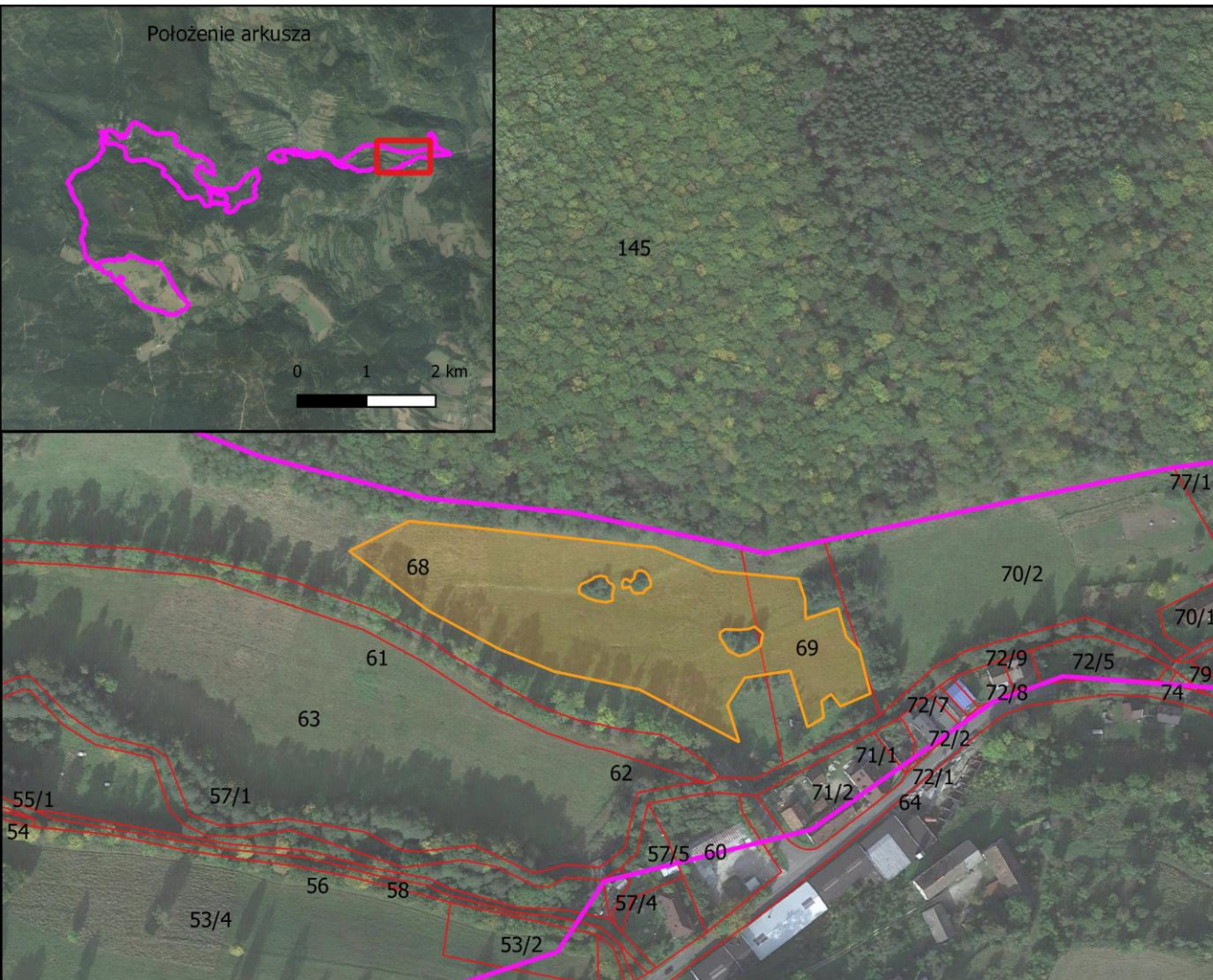
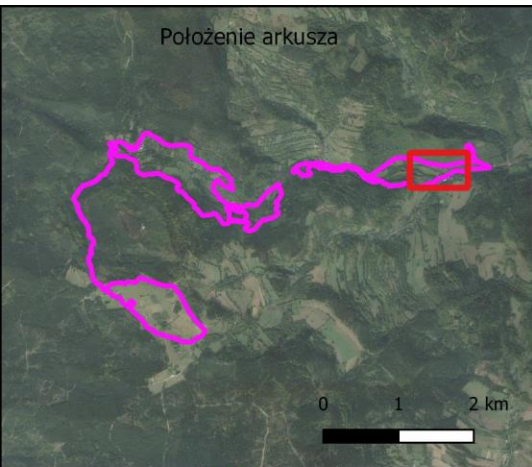
zagist	zagistops
E01.03	Istniejące plany zagospodarowania przestrzennego dla wsi Spalona zakładają w miejscach występowania teren pod zabudowę mieszkalno - pensjonatową oraz zabudowę zagrodową.

*zagrożenie dla obu gatunków są takie same

podmiot	termin	dziaochr
RDOŚ we Wrocławiu	okres trwania PZO	Dalszy monitoring gatunku w obszarze w oparciu o metodykę PMG GIOŚ.
Właściciel lub posiadacz obszaru	okres trwania PZO	Zachowanie odpowiedniej częstotliwości koszenia łąk, w celu umożliwienia rozwoju roślin żywicielskich oraz zapobiegnięciu wkraczania podrostu drzew i krzewów oraz ekspansywnych gatunków obcych roślin zielnych.
-	okres trwania PZO	Zmiana miejscowego planu zagospodarowania przestrzennego
Właściciel lub posiadacz obszaru	okres trwania PZO	Ekstensywne użytkowanie kośne, kośno –pastwiskowe, pastwiskowe trwałych użytków zielonych.

*działania ochronne takie same dla obu gatunków

Potencjalne siedlisko modraszka nausitous



PLH020083
DOLINA BYSTRZYCY ŁOMNICKIEJ

Zagrożenia i działania ochronne

0 50 100 m

1:3 000



LEGENDA

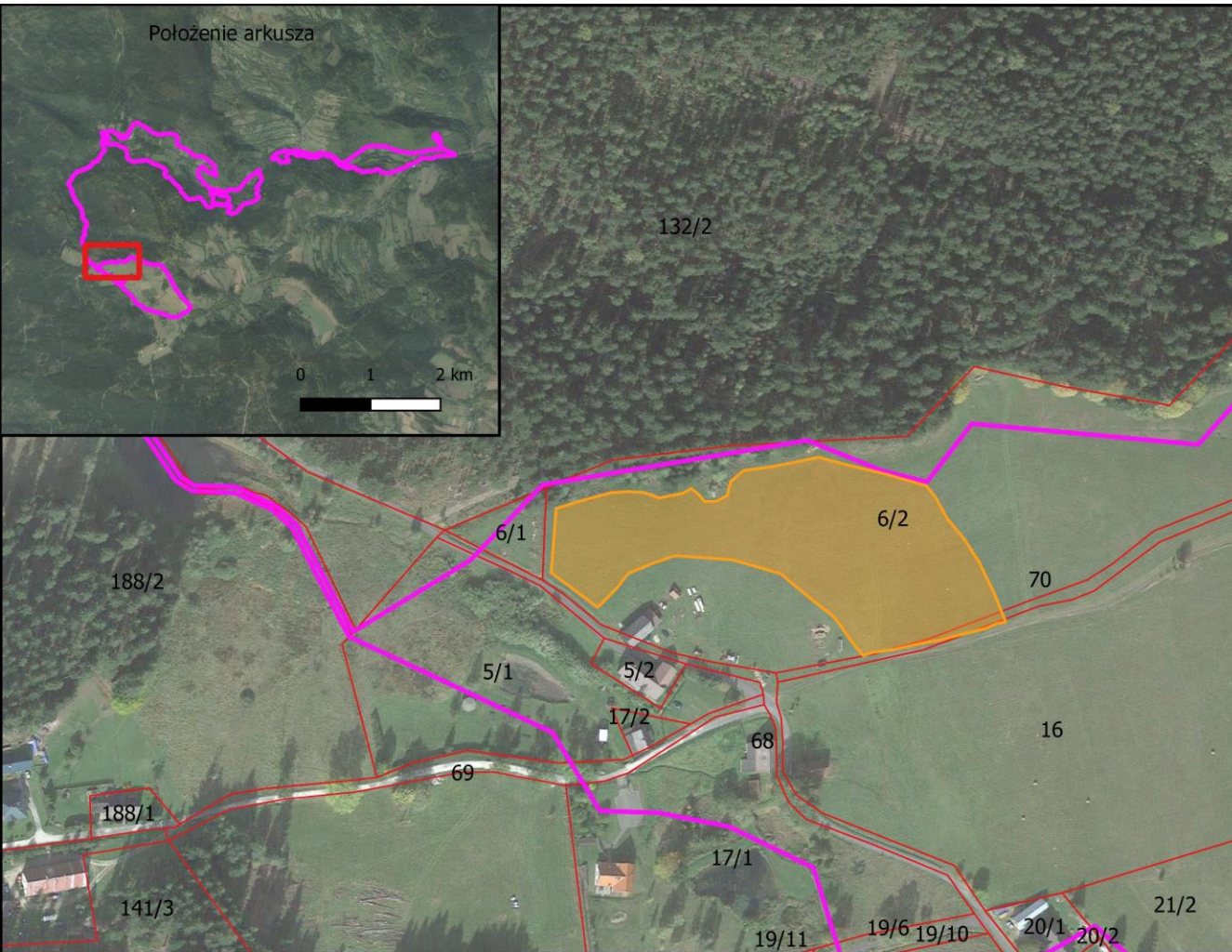
- Obszar objęty planem zadań ochronnych
- Działki ewidencyjne wraz z numeracją
- Siedlisko potencjalne modraszka nausitous
guid_e1ebfe8a-1977-43a8-8a19-08f09bc316ac

zagpot	zagpotops
M01.02	Zmiany klimatu mogą doprowadzić do zmiany charakteru siedliska (osuszenie). Łąka o charakterze zmiennowilgotnym przekształcić się może w taką o charakterze łąki świeżej, co będzie prowadziło do zmiany składu gatunkowego.
J02.12.02	Planowana budowa elektrowni szczytowo – pompowej doprowadzi do zmiany stosunków wodnych i zniszczenia potencjalnego siedliska motyla

zagist	zagistops
A03.01	Na łące mogła zwiększyć się intensywność koszenia, co mogło doprowadzić do zmniejszenia ilości rośliny żywicielskiej (nie dopuszczenie do rozkwitu i rozsiewu rośliny).

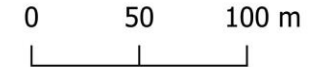
podmiot	termin	dziaochr
Właściciel lub posiadacz obszaru	okres trwania PZO	Zachowanie odpowiedniej częstotliwości koszenia łąk, w celu umożliwienia rozwoju roślin żywicielskich oraz zapobiegnięciu wkraczania podrostu drzew i krzewów oraz ekspansywnych gatunków obcych roślin zielnych.
Właściciel lub posiadacz obszaru	okres trwania PZO	Ekstensywne użytkowanie kośne, kośno –pastwiskowe, pastwiskowe trwałych użytków zielonych
RDOŚ we Wrocławiu	okres trwania PZO	Dalszy monitoring gatunku w obszarze w oparciu o metodykę PMS GIOŚ.

Potencjalne siedlisko modraszka nausitous oraz modraszka telejus



PLH020083
DOLINA BYSTRZYCY ŁOMNICKIEJ

Zagrożenia i działania ochronne



1:3 000



LEGENDA

- Obszar objęty planem zadań ochronnych
- Działki ewidencyjne wraz z numeracją
- Siedlisko potencjalne m. nausitous i m. telejus
guid_cb8f7686-2106-4098-a989-951cd0d286d2;
d5d0c59a-b27f-40f3-8c69-1360b0a57422

zagpot	zagpotops
M01.02	Zmiany klimatu mogą doprowadzić do zmiany charakteru siedliska (osuszenie). Łąka o charakterze zmiennowilgotnym przekształcić się może w taką o charakterze łąki świeżej, co będzie prowadziło do zmiany składu gatunkowego.

*zagrożenia dla obu gatunków są takie same

zagist	zagistops
A03.01	Łąka w dużej części jest regularnie koszona co nie pozwala na rozwinięcie się roślin żywicielskich i osiedlenie się tam modraszka.

*zagrożenie dla obu gatunków są takie same

podmiot	termin	dziaochr
Właściciel lub posiadacz obszaru	okres trwania PZO	Zachowanie odpowiedniej częstotliwości koszenia łąk, w celu umożliwienia rozwoju roślin żywicielskich oraz zapobiegnięciu wkraczania podrostu drzew i krzewów oraz ekspansywnych gatunków obcych roślin zielnych.
Właściciel lub posiadacz obszaru	okres trwania PZO	Ekstensywne użytkowanie kośne, kośno –pastwiskowe, pastwiskowe trwałych użytków zielonych
RDOŚ we Wrocławiu	okres trwania PZO	Dalszy monitoring gatunku w obszarze w oparciu o metodykę PMŚ GIOŚ.

Zagrożenia dla gatunku

Istniejące	Potencjalne
A03.01 Intensywne koszenie	A02 Zmiana sposobu uprawy
A03.03 Zaniechanie/brak koszenia	A03.03 Zaniechanie/brak koszenia
K02.01 Zmiana składu gatunkowego (sukcesja)	K02.01 Zmiana składu gatunkowego (sukcesja)
E01.03 Zabudowa rozproszona	M01.02 Susze i zmniejszenie opadów
	J02.12.02 Tamy i ochrona przeciwpowodziowa

Zagrożenia istniejące:

A03.01: Łąka w dużej części jest regularnie koszona co nie pozwala na rozwinięcie się roślin żywicielskich i osiedlenie się tam modraszka nausitous.

A03.03: W dolnej części łąki widoczne podrosty i zakrzewienia głównie wierzby iwy. Część prawdopodobnie nie jest koszona ze względu na stojącą i płynącą tam wodę. Na łące pojawiła się także nawłóć co też jest skutkiem zaniechania koszenia.

K02.01: Łąka przez zbyt intensywne koszenie może zmienić swój charakter na mniej wilgotny co doprowadzi do zmiany składu gatunkowego.

E01.03: Istniejące plany zagospodarowania przestrzennego dla wsi Spalona zakładają w miejscach występowania teren pod zabudowę mieszkalno - pensjonatową oraz zabudowę zagrodową.

Zagrożenia potencjalne:

A02: Zmiana sposobu uprawy może doprowadzić do zaniku/zmniejszenia ilości rośliny żywicielskiej

A03.03: Zmiana częstotliwości koszenia lub zaprzestanie koszenia mogą negatywnie wpłynąć na stan siedliska.

K02.01: Łąka w przypadku nieprawidłowego koszenia może ulec sukcesji.

M01.02: Zmiany klimatu mogą doprowadzić do zmiany charakteru siedliska (osuszenie). Łąka o charakterze zmiennowilgotnym przekształcić się może w taką o charakterze łąki świeżej, co będzie prowadziło do zmiany składu gatunkowego.

J02.12.02: Planowana budowa elektrowni szczytowo – pompowej może doprowadzić do zmiany stosunków wodnych i zniszczenia potencjalnych siedlisk motyla

Działania ochronne

- Zachowanie odpowiedniej częstotliwości koszenia łąk, w celu umożliwienia rozwoju roślin żywicielskich oraz zapobiegnięciu wkraczania podrostu drzew i krzewów oraz ekspansywnych gatunków obcych roślin zielnych. Łąka powinna być koszona co najmniej raz w roku i nie częściej niż 2 razy do roku. Pierwszy pokos powinien odbyć się po wysianiu gatunków traw. Koszenie częstsze oraz odbywające się w niewłaściwych terminach będzie prowadziło do zubożenia roślinności łąkowej, natomiast zaniechanie pokosu lub przeprowadzanie tych zabiegów rzadziej niż raz w roku spowoduje naturalną sukcesję gatunków ekspansywnych i wczesnosukcesyjnych drzew oraz krzewów.
- Ekstensywne użytkowanie kośne, kośno –pastwiskowe, pastwiskowe trwałych użytków zielonych.
- Dalszy monitoring gatunku w obszarze w oparciu o metodykę PMŚ GIOŚ siedlisk potencjalnych wyznaczonych w czasie inwentaryzacji oraz siedlisk, na których odnotowano obecność gatunku co pięć lat.



Fot. N. Mazur

Potencjalne siedlisko
modraszków

6177 – Modraszek telejus
Maculinea (Phengaris)
telejus

Modraszek telejus

6177 – Modraszek telejus *Maculinea (Phengaris) teleius*

- Zasięg gatunku rozciąga się od Francji pod strefę klimatu umiarkowanego Europy i Azji aż po Japonie. W Europie najdalej na północ spotykany jest w Litwie i Łotwie. W Polsce występuje w południowej części kraju. Na północ sięga po Warszawę. Wyraźny dymorfizm płciowy, wierzch skrzydeł samca jasnoniebieski z szeroką ciemną obwódką i ciemno zaznaczonymi żyłkami. Na przednim skrzydle występuje rząd ciemnych plamek. U niektórych osobników plamki mogą być niewyraźne i nawet zanikać. Motyl pojawia się w jednym pokoleniu w okresie lipca i sierpnia. Rozwój gąsienicy wygląda jak u modraszka *nausitiosus*, jednak telejus cechuje się mniejszą specyficzną do mrówek gospodarzy w porównaniu do modraszka *nausitiosus*. Również preferuje wilgotne, ekstensywnie użytkowane łąki trzęślicowe. Zagrożenia również odpowiadają tym co u modraszka *nausitiosus*.
- W SDF brak informacji o stanie zachowania gatunku, po inwentaryzacji w 2020 roku trzy zweryfikowane siedliska zostały ocenione na U2 ze względu na małą liczebność gatunku. Potencjalne siedlisko, w którym modraszek był notowany w poprzednich inwentaryzacjach cechowało się brakiem rośliny żywicielskiej, nie było też na nim samego gatunku motyla.

Zagrożenia dla gatunku

Istniejące	Potencjalne
A03.01 Intensywne koszenie	A03.03 Zaniechanie/brak koszenia
A03.03 Zaniechanie/brak koszenia	K02.01 Zmiana składu gatunkowego (sukcesja)
E01.03 Zabudowa rozproszona	M01.02 Susze i zmniejszenie opadów

Zagrożenia istniejące:

A03.01: Łąka w dużej części jest regularnie koszona co nie pozwala na rozwinięcie się roślin żywicielskich i osiedlenie się tam modraszka telejus.

A03.03: W dolnej części łąki widoczne podrosty i zakrzewienia głównie wierzby iwy. Część prawdopodobnie nie jest koszona ze względu na stojącą i płynącą tam wodę. Na łące pojawiła się także nawłóć co też jest skutkiem zaniechania koszenia.

E01.03: Istniejące plany zagospodarowania przestrzennego dla wsi Spalona zakładają w miejscach występowania teren pod zabudowę mieszkalno - pensjonatową oraz zabudowę zagrodową.

Zagrożenia potencjalne:

A03.03: Zmiana częstotliwości koszenia lub zaprzestanie koszenia mogą negatywnie wpłynąć na stan siedliska.

K02.01: Łąka w przypadku nieprawidłowego koszenia może ulec sukcesji.

M01.02: Zmiany klimatu mogą doprowadzić do zmiany charakteru siedliska (osuszenie). Łąka o charakterze zmiennowilgotnym przekształcić się może w taką o charakterze łąki świeżej, co będzie prowadziło do zmiany składu gatunkowego.

Działania ochronne

- Zachowanie odpowiedniej częstotliwości koszenia łąk, w celu umożliwienia rozwoju roślin żywicielskich oraz zapobiegnięciu wkraczania podrostu drzew i krzewów oraz ekspansywnych gatunków obcych roślin zielnych. Łąka powinna być koszona co najmniej raz w roku i nie częściej niż 2 razy do roku. Pierwszy pokos powinien odbyć się po wysianiu gatunków traw. Koszenie częstsze oraz odbywające się w niewłaściwych terminach będzie prowadziło do zubożenia roślinności łąkowej, natomiast zaniechanie pokosu lub przeprowadzanie tych zabiegów rzadziej niż raz w roku spowoduje naturalną sukcesję gatunków ekspansywnych i wczesnosukcesyjnych drzew oraz krzewów.
- Ekstensywne użytkowanie kośne, kośno –pastwiskowe, pastwiskowe trwałych użytków zielonych.
- Dalszy monitoring gatunku w obszarze w oparciu o metodykę PMŚ GIOŚ siedlisk potencjalnych wyznaczonych w czasie inwentaryzacji oraz siedlisk, na których odnotowano obecność gatunku co pięć lat.

**1060 –
Czerwończyk
nieparek
*Lycaena dispar***

Fot. N. Mazur

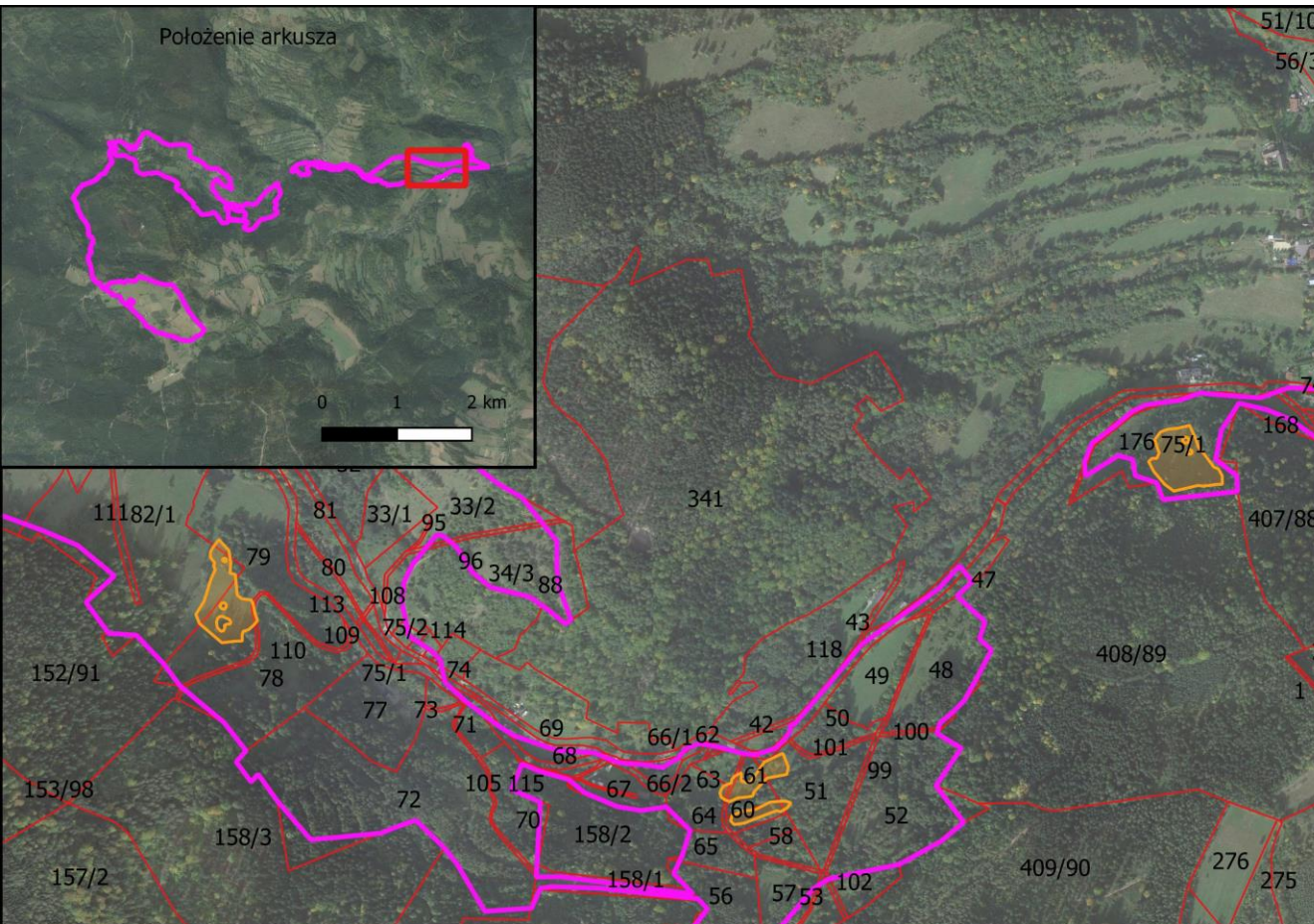


Potencjalne siedlisko
czerwończyka nieparka

1060 – Czerwończyk nieparek *Lycaena dispar*

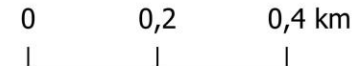
- W Polsce spotykany często na nizinach, rzadko na pogórzu i w niższych położeniach górskich. Tutaj także występuje dymorfizm płciowy. Samica jest większa od samca i różni się ubarwieniem. Motyl pojawia się w jednym lub w dwóch pokoleniach, jeśli występuje jeden pojaw przypada on na czerwiec i sierpień, jeżeli dwa od połowy maja do połowy czerwca oraz w drugiej połowie lipca do drugiej połowy sierpnia. Motyle drugiego pokolenia są znacznie mniejsze niż te z pierwszego. Gąsienica żyje na gatunkach szczawiu. Jaja są składane są na wierzchu liścia jak i pod spodem. Zimuje młoda gąsienica. Motyl w poszukiwaniu nektaru odwiedza takie kwiaty jak: krwawnica pospolita, ostrożeń błotny, ostrożeń polny, chaber łąkowy, jastrun właściwy i jasioniec piaskowy. Gatunek jest związany z wilgotnymi łąkami i torfowiskami niskimi oraz różnymi środowiskami okrajkowymi w dolinie rzek. Preferuje tereny nadwodne oraz obrzeża rowów melioracyjnych. W ostatnich latach widuje się go w środowiskach suchszych, a także ruderalnych co związane jest z występowaniem rośliny żywicielskiej.
- W inwentaryzacji z 2020 roku nie odnotowano obecności nieparka w terenie, jednak wytyczono jego potencjalne stanowiska, bogate w porastającą je roślinę żywicielską gatunku.

Potencjalne siedliska czerwonończyka nieparka



PLH020083
DOLINA BYSTRZYCY ŁOMNICKIEJ

Zagrożenia i działania ochronne



1:10 000



LEGENDA

- Obszar objęty planem zadań ochronnych
- Działki ewidencyjne wraz z numeracją
- Siedlisko potencjalne czerwonończyka nieparka
guid_e9abdd17-3c1b-423c-a3e3-c5de76aa4a29

zagpot	zagpotops
M01.02	Zmiany klimatu mogą doprowadzić do zmiany charakteru siedliska (osuszenie).
J02.12.02	Planowana budowa elektrowni szczytowo – pompowej doprowadzi do zmiany stosunków wodnych i zniszczenia potencjalnych siedlisk czerwonończyka nieparka

zagist	zagistops
K02.01	Na części badanych płatów odnotowano sukcesję ekspansywnych roślin zielnych oraz jeżyn oraz podrostu krzewów i drzew.
A03.03	Zaniechanie lub silne ograniczenie koszenia może doprowadzić do przekształcenia siedliska i sukcesji przez otaczające gatunki krzewów i drzew.
A03.01*	Łąka była skoszona na końcu sierpnia, w przypadku występowania dwóch generacji nieparka w ciągu roku imago latają do końca sierpnia, czasem początku września (*płat najbardziej wysunięty na zachód).

podmiot	termin	dziaochr
Właściciel lub posiadacz obszaru	okres trwania PZO	Opóźnienie koszenia powierzchni lub ich części z największą ilością rośliny żywicielskiej (najlepiej druga połowa września)
Właściciel lub posiadacz obszaru	okres trwania PZO	Unikanie wielkoobszarowego niskiego koszenia terenów
Właściciel lub posiadacz obszaru	okres trwania PZO	Zachowanie odpowiedniej częstotliwości koszenia łąk, w celu umożliwienia rozwoju roślin żywicielskich oraz zapobiegnięciu wkraczania podrostu drzew i krzewów oraz ekspansywnych gatunków obcych roślin zielnych.
RDOŚ we Wrocławiu	okres trwania PZO	Dalszy monitoring gatunku w obszarze w oparciu o metodykę PMŚ GIOŚ.
Właściciel lub posiadacz obszaru	okres trwania PZO	Ekstensywne użytkowanie kośne, kośno –pastwiskowe, pastwiskowe trwałych użytków zielonych

Zagrożenia dla gatunku

Istniejące	Potencjalne
<p>K02.01 Zmiana składu gatunkowego (sukcesja)</p> <p>A03.03 Zaniechanie/brak koszenia</p> <p>A03.01* Intensyfikacja koszenia *płat wysunięty najbardziej na zachód</p>	<p>J02.12.02 Tamy i ochrona przeciwpowodziowa</p> <p>M01.02 Susze i zmniejszenie opadów</p>

Zagrożenia istniejące:

K02.01: Na części badanych płatów odnotowano sukcesję ekspansywnych roślin zielnych oraz jeżyn *Rubus* sp. oraz podrostu krzewów i drzew.

A03.03: Zaniechanie lub silne ograniczenie koszenia może doprowadzić do przekształcenia siedliska i sukcesji przez otaczające gatunki krzewów i drzew.

A03.01*: Łąka była skoszona na końcu sierpnia, w przypadku występowania dwóch generacji nieparka w ciągu roku, imago latają czasem jeszcze na początku września. Należałoby opóźnić koszenie.

Zagrożenia potencjalne:

J02.12.02: Planowana budowa elektrowni szczytowo – pompowej może doprowadzić do zmiany stosunków wodnych i zniszczenia potencjalnych siedlisk motyla

M01.02: Zmiany klimatu mogą doprowadzić do zmiany charakteru siedliska (osuszenie).

Działania ochronne

- Zachowanie odpowiedniej częstotliwości koszenia łąk, w celu umożliwienia rozwoju roślin żywicielskich oraz zapobiegnięciu wkraczania podrostu drzew i krzewów oraz ekspansywnych gatunków obcych roślin zielnych. Łąka powinna być koszona co najmniej raz w roku i nie częściej niż 2 razy do roku. Pierwszy pokos powinien odbyć się po wysianiu gatunków traw. Koszenie częstsze oraz odbywające się w niewłaściwych terminach będzie prowadziło do zubożenia roślinności łąkowej, natomiast zaniechanie pokosu lub przeprowadzanie tych zabiegów rzadziej niż raz w roku spowoduje naturalną sukcesję gatunków ekspansywnych i wczesnosukcesyjnych drzew oraz krzewów.
- Ekstensywne użytkowanie kośne, kośno –pastwiskowe, pastwiskowe trwałych użytków zielonych.
- Dalszy monitoring gatunku w obszarze w oparciu o metodykę PMŚ GIOŚ siedlisk potencjalnych wyznaczonych w czasie inwentaryzacji oraz siedlisk, na których odnotowano obecność gatunku co pięć lat.

Zapraszamy do dyskusji

plany zadań ochronnych
Natura 2000
2017-2022



Gąsiorek fot. N. Mazur

https://st.depositphotos.com/1008336/4967/v/600/depositphotos_49676571-stock-illustration-meeting-discussion.jpg

Spełniamy wymagania EMAS – zarządzamy urzędem efektywnie, oszczędnie i prośrodowiskowo



REGIONALNA
DYREKCJA
OCHRONY
ŚRODOWISKA
WE WROCŁAWIU



Zweryfikowany system
zarządzania
środowiskowego
nr. 2.02.006-09

**PLAN ZADAŃ OCHRONNYCH
OBSZARU NATURA 2000
DOLINA BYSTRZYCY ŁOMNICKIEJ PLH020083**

plany zadań ochronnych
Natura 2000
2017-2022

**DZIĘKUJEMY ZA UDZIAŁ W
SPOTKANIU
ZESPOŁU LOKALNEJ
WSPÓŁPRACY**



Spełniamy wymagania EMAS – zarządzamy urzędem efektywnie, oszczędnie i prośrodowiskowo

