



# DZIENNIK URZĘDOWY

## WOJEWÓDZTWA PODLASKIEGO

---

Białystok, dnia 10 sierpnia 2022 r.

Poz. 3496

### ZARZĄDZENIE REGIONALNEGO DYREKTORA OCHRONY ŚRODOWISKA W BIAŁYMSTOKU

z dnia 9 sierpnia 2022 r.

#### w sprawie rezerwatu przyrody „Czarny Kąt”

Na podstawie art. 13 ust. 3 ustawy z dnia 16 kwietnia 2004 r. o ochronie przyrody (Dz. U. z 2022 r. poz. 916) zarządza się, co następuje:

§ 1. Rezerwat przyrody pod nazwą „Czarny Kąt”, zwany dalej „rezerwatem”, obejmuje obszar gruntów o powierzchni geometrycznej 32,74 ha, położony na terenie gminy Zbójna, w powiecie łomżyńskim, w województwie podlaskim.

§ 2. 1. Położenie i przebieg granicy rezerwatu w postaci współrzędnych punktów jej załamania, przedstawia załącznik nr 1 do zarządzenia.

2. 2. Położenie i przebieg granicy rezerwatu w postaci mapy przedstawia załącznik nr 2 do zarządzenia.

§ 3. Celem ochrony rezerwatu jest zachowanie zbiorowisk boru brusznicowego i czernicowego charakterystycznych dla Puszczy Kurpiowskiej.

§ 4. Rodzaj rezerwatu określa się jako leśny (L). Typ rezerwatu ze względu na dominujący przedmiot ochrony określa się jako fitocenotyczny (PFi), podtyp – zbiorowisk leśnych (zl). Typ rezerwatu ze względu na główny typ ekosystemu określa się jako leśny i borowy (EL), podtyp – borów nizinnych (bni).

§ 5. Nadzór nad rezerwatem sprawuje Regionalny Dyrektor Ochrony Środowiska w Białymstoku.

§ 6. Zarządzenie wchodzi w życie po upływie 14 dni od dnia ogłoszenia<sup>1)</sup>.

**Regionalny Dyrektor Ochrony Środowiska w Białymstoku**  
*Beata Bezubik*

---

<sup>1)</sup>Niniejsze zarządzenie było poprzedzone Zarządzeniem Ministra Ochrony Środowiska i Zasobów Naturalnych z dnia 3 marca 1989 r. w sprawie uznania za rezerwaty przyrody (M.P. Nr 9, poz. 77), które utraciło moc z dniem 1 maja 2004 r. wraz z wejściem w życie ustawy z dnia 16 kwietnia 2004 r. o ochronie przyrody (Dz. U. z 2022 r., poz. 916) na podstawie art. 161 w związku z art. 157 tej ustawy.

**Załącznik nr 1 do Zarządzenia  
Regionalnego Dyrektora  
Ochrony Środowiska w Białymstoku  
z dnia 9 sierpnia 2022 r.**

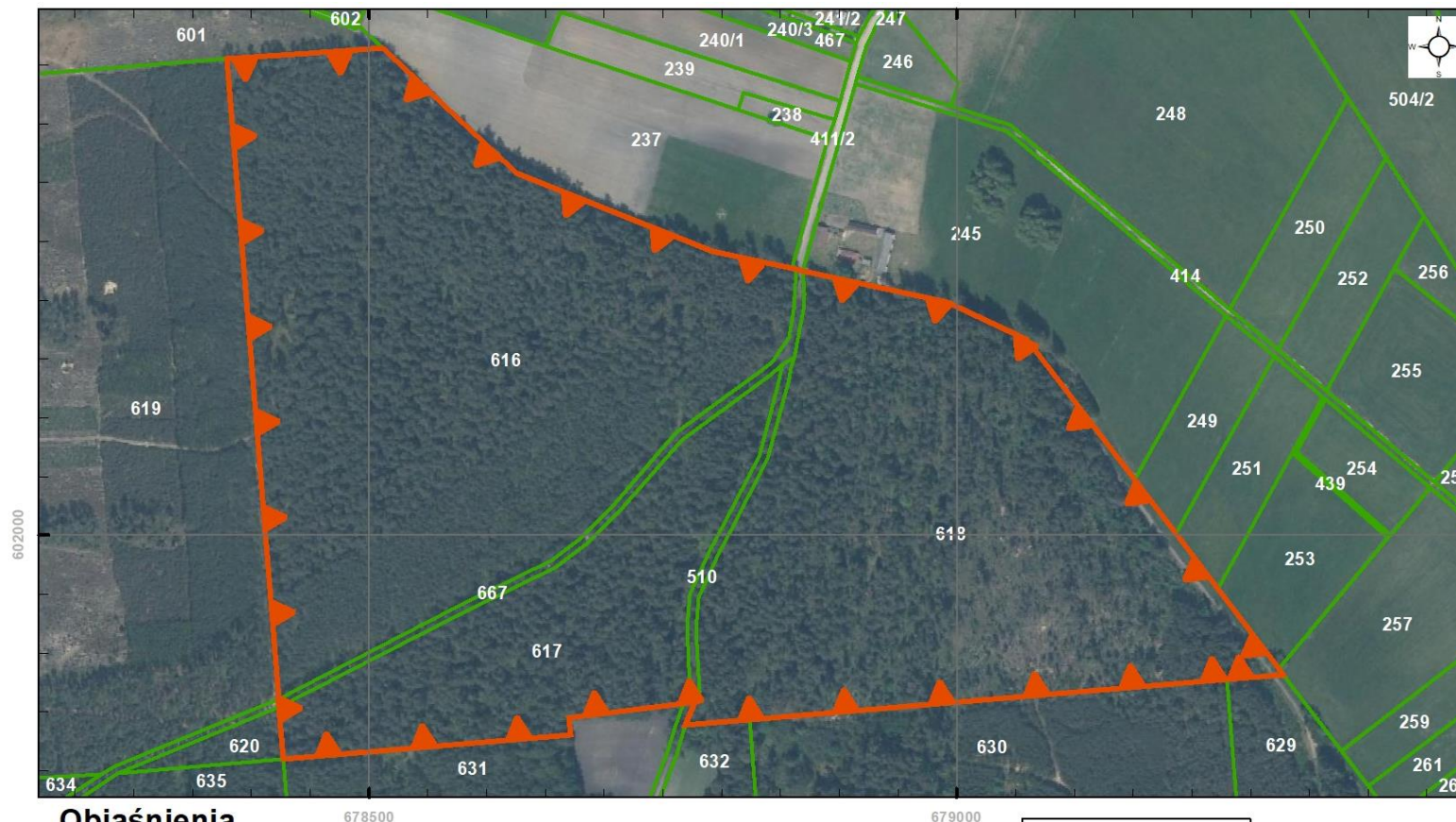
**POŁOŻENIE I PRZEBIEG GRANIC REZERWATU PRZYRODY „CZARNY KĄT” W  
POSTACI WSPÓLRZĘDNYCH PUNKTÓW ZAŁAMANIA GRANICY, W UKŁADZIE  
WSPÓLRZĘDNYCH PŁASKICH PROSTOKĄTNYCH PL-1992<sup>1</sup>**

Lp.	X	Y
1.	601877,64	679230,23
2.	601843,40	678823,98
3.	601838,78	678769,14
4.	601858,56	678777,59
5.	601857,38	678768,13
6.	601845,18	678670,18
7.	601830,54	678671,42
8.	601809,94	678427,11
9.	601854,14	678423,67
10.	601854,14	678423,66
11.	601861,12	678423,12
12.	602405,63	678379,20
13.	602409,75	678448,79
14.	602414,66	678511,93
15.	602308,41	678626,06
16.	602241,96	678792,17
17.	602227,27	678859,96
18.	602226,47	678863,55
19.	602225,29	678868,98
20.	602198,60	678992,32
21.	602166,27	679059,92
22.	602047,37	679151,44
23.	602001,72	679186,58
24.	601954,70	679222,46
25.	601886,69	679274,36
26.	601881,69	679278,19
27.	601877,64	679230,23



<sup>1</sup> Układ współrzędnych płaskich prostokątnych PL-1992 jest jednym z układów tworzących państwowy system odniesień przestrzennych, o którym mowa w przepisach wydanych na podstawie art. 3 ust. 5 ustawy z dnia 17 maja 1989 r. – Prawo geodezyjne i kartograficzne (Dz. U. z 2021 r. poz. 1990, 1641, 964).

**Załącznik nr 2 do Zarządzenia  
Regionalnego Dyrektora  
Ochrony Środowiska w Białymstoku  
z dnia 9 sierpnia 2022 r.**

**POŁOŻENIE I PRZEBIEG GRANICY REZERWATU PRZYRODY „CZARNY KĄT”**

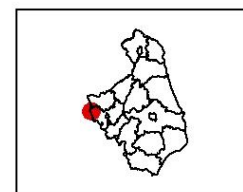


**Objaśnienia**

-  granica rezerwatu
-  granice działek ewidencyjnych

Ortofotomapa:  
Główny Urząd Geodezji i Kartografii - usługa przeglądania (9 X 2020 r.)  
Dane ewidencyjne działek - Starosta Powiatu Łomżyńskiego - pozyskanie 10 III 2020 r.

Skala  
0 50 100 200 m  
Układ współrzędnych PL - 1992



## UZASADNIENIE

Zgodnie z art. 13 ust. 3 ustawy z dnia 16 kwietnia 2004 r. o ochronie przyrody (Dz. U. z 2022r. poz. 916) uznanie za rezerwat przyrody następuje w drodze aktu prawa miejscowego w formie zarządzenia regionalnego dyrektora ochrony środowiska, które określa jego nazwę, położenie lub przebieg granicy i otulinę, jeżeli została wyznaczona, cele ochrony oraz rodzaj, typ i podtyp rezerwatu przyrody, a także sprawującego nadzór nad rezerwatem. Regionalny dyrektor ochrony środowiska, w drodze aktu prawa miejscowego w formie zarządzenia, po zasięgnięciu opinii regionalnej rady ochrony przyrody, może m.in. zmienić obszar rezerwatu przyrody.

Rezerwat przyrody „Czarny Kąt” został utworzony Zarządzeniem Ministra Ochrony Środowiska i Zasobów Naturalnych z dnia 3 marca 1989 r. w sprawie uznania za rezerwaty przyrody (M.P. Nr 9, poz. 77). W związku z faktem, iż wskazany akt prawny utracił moc z dniem 1 maja 2004 r. wraz z wejściem w życie ustawy z dnia 16 kwietnia 2004 r. o ochronie przyrody (Dz. U. z 2022 r., poz. 916) na podstawie art. 161 w związku z art. 157 tej ustawy, należało uregulować stan prawny przedmiotowego rezerwatu przyrody. Celem ochrony wskazanym w zarządzeniu powołującym było zachowanie zbiorowisk boru brusznicowego i czernicowego charakterystycznych dla Puszczy Kurpiowskiej. Obejmuje obszar gruntów stanowiących własność Skarbu Państwa, będących w zarządzie Nadleśnictwa Nowogród oraz Gminy Zbójna.

Niniejsze zarządzenie obejmuje korektę powierzchni obszaru rezerwatu, aktualizację danych dotyczących jego położenia (współrzędne geograficzne punktów załamania granicy obszaru w układzie PL-1992 oraz w podziale administracyjnym państwa) oraz uwzględnienie obowiązujących norm prawnych dotyczących rezerwatów przyrody, w tym określenie sprawującego nadzór nad rezerwatem oraz rodzaju, typu i podtypu obiektu zgodnie z Rozporządzeniem Ministra Środowiska z dnia 30 marca 2005 r. w sprawie rodzajów, typów i podtypów rezerwatów przyrody (Dz. U. z 2005 r., Nr 60, poz. 533).

Nazwa i cel ochrony przyrody rezerwatu nie ulegają zmianie. Konieczność zmiany powierzchni podyktowana jest faktem, iż konieczna jest aktualizacja powierzchni zgodnie z obecnie obowiązującymi oddziałami i wydzieleniami leśnymi. Dokonano korekty granic rezerwatu w taki sposób, aby była zgodna z granicami działek ewidencyjnych. Główna zmiana dotyczyła wydzielenia 232o (działka o nr. geodezyjnym 617) na granicy z wydzieleniem 241c, które jest zewidencjonowane jako poletko łowieckie i w związku z tym nie spełnia celu ochrony, dla którego powołany jest rezerwat. Nadleśnictwo Nowogród wnioskowało również o wyłączenie z rezerwatu dróg gminnych jednakże Regionalny Dyrektor Ochrony Środowiska w Białymstoku nie przychylił się do wniosku z uwagi na zachowanie ciągłości rezerwatu. W ocenie organu brak jest również podstaw do dzielenia rezerwatu na części (enklawy), co miałyby miejsce po wyłączeniu dróg.

Powierzchnia rezerwatu przyrody wynikająca z aktu powołującego wynosiła 32,97 ha. Podana w zarządzeniu powierzchnia rezerwatu przyrody jest powierzchnią geometryczną wyliczoną na podstawie współrzędnych punktów załamań granicy obszaru w układzie PL-1992 i wynosi 32,74 ha. Obecnie powierzchnia geodezyjna rezerwatu wynosi 32,29 ha. Ze względu na różny sposób ich wyliczenia wartości obu powierzchni różnią się nieznacznie od siebie.

Projekt zarządzenia został uzgodniony z Nadleśnictwem Nowogród i Generalną Dyrekcją Ochrony Środowiska.

W związku z procedowaniem ustanowienia innych zarządzeń w sprawie rezerwatów przyrody oraz zgłoszonymi dotychczas uwagami Generalnej Dyrekcji Ochrony Środowiska w podobnym zakresie, w niniejszym projekcie zostały uwzględnione uwagi odnoszące się do innych zarządzeń przekazanych do zaopiniowania w trybie roboczym.

Ponadto należy zaznaczyć, iż Nadleśnictwo Nowogród podczas konsultacji przedmiotowego zarządzenia zgłosiło wniosek dotyczący zmiany rodzaju podawanej powierzchni w treści zarządzenia – w powierzchni geometrycznej na powierzchnię geodezyjną uzasadniając swój wniosek faktem, iż zastosowanie powierzchni geometrycznej w zarządzeniu ustanawiającym aktualizowaną powierzchnię rezerwatów doprowadzi do istotnych niezgodności w dokumentacji Nadleśnictwa. Podniesiono również, iż Nadleśnictwo jako jednostka Państwowego Gospodarstwa Leśnego Lasy Państwowe jest zobligowane stosować Zarządzenie nr 67/2001 Generalnego Dyrektora Lasów Państwowych w myśl, którego prowadzi się ewidencję dla lasów, gruntów i innych nieruchomości oraz zakłada się ewidencję w Systemie Informatycznym Lasów Państwowych, zwanym dalej SILP. Nadleśnictwo prowadzi uzgodnienia powierzchni ewidencyjnej ze starostwem Powiatowym, zatem dane w ewidencji nadleśnictwa muszą być zbieżne z zasobami ewidencyjnymi Starostwa Powiatowego. Regionalny Dyrektor Ochrony Środowiska w Białymstoku, mając na względzie zapisy art. 45a ustawy z dnia 16 kwietnia 2004 r. o ochronie przyrody, mówiące, iż Generalny Dyrektor Ochrony Środowiska koordynuje funkcjonowanie m. in. rezerwatów przyrody, w związku z czym ma prawo żądania informacji dotyczących ich funkcjonowania i publikowania rekomendacji w tym zakresie, nie przychylił się do wniosku Nadleśnictwa uzasadniając swoje stanowisko wydanymi przez GDOŚ w 2016 r. „Wytocznymi Generalnego Dyrektora Ochrony Środowiska w zakresie redagowania zarządzeń regionalnego dyrektora ochrony środowiska dotyczących rezerwatów przyrody” i zawartymi w nich zapisami, które rekomendują aby powierzchnia rezerwatu była wpisywana do zarządzenia z dokładnością do dwóch miejsc po przecinku i była wyrażona w hektarach, a wynikała z powierzchni poligonu opisanego współrzędnymi punktów załamania granicy rezerwatu (matematyczna suma pola powierzchni rzutu), tj. powierzchnia geometryczna, co jest uzasadnione ujednoczeniem zawartości merytorycznej, technicznej i redakcyjnej tworzonych projektów zarządzeń w sprawie rezerwatu przyrody.

Projekt zarządzenia zgodnie z art. 13 ust. 3 i art. 97 ust. 3 pkt 2 ustawy z dnia 16 kwietnia 2004 r. o ochronie przyrody (Dz. U. z 2022 r. poz. 916) został pozytywnie zaopiniowany przez Regionalną Radę Ochrony Przyrody.

Projekt zarządzenia zgodnie z art. 59 ust. 2 ustawy z dnia 23 stycznia 2009 r. o wojewodzie i administracji rządowej w województwie (Dz. U. z 2022 r. poz. 135 z późn. zm.) został uzgodniony z Wojewodą Podlaskim.