

Opis przedmiotu zamówienia

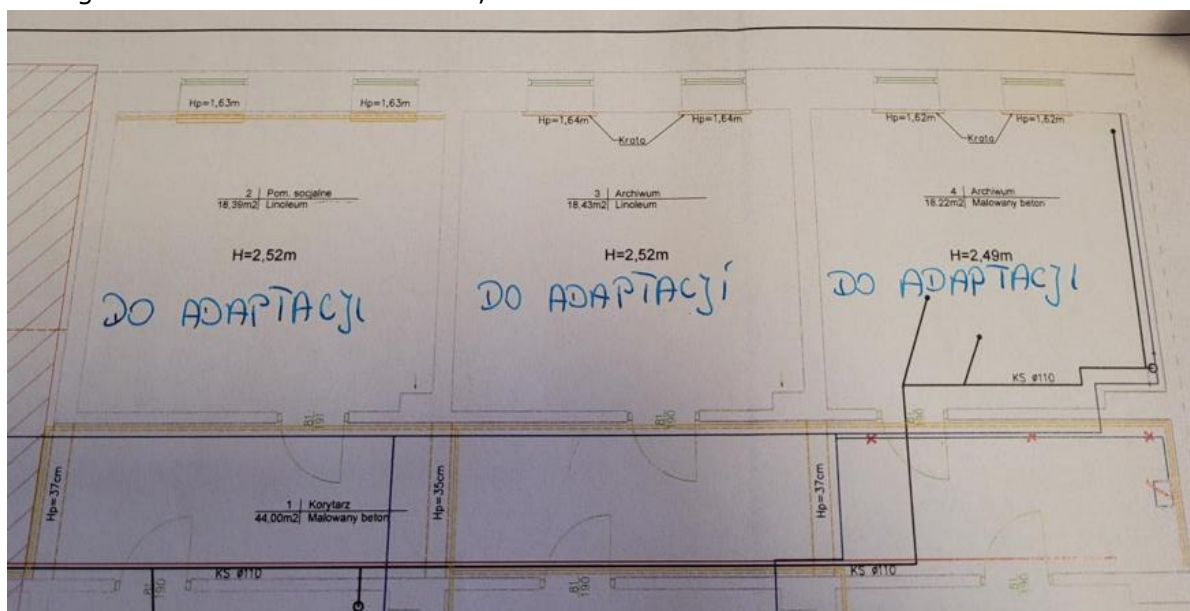
Dostawa i montaż regałów archiwalnych przesuwnych na potrzeby Oddziałowego Archiwum Zakładowego GDDKiA Oddział w Bydgoszczy przy ul. Nowotoruńskiej 31.

I. Zamawiający

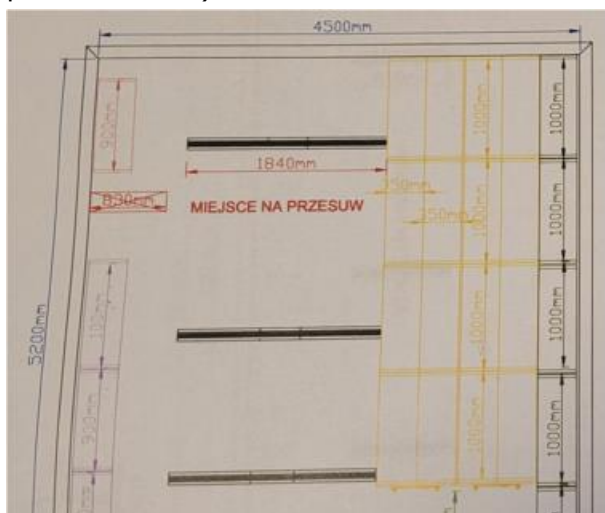
Generalna Dyrekcja Dróg Krajowych i Autostrad Oddział w Bydgoszczy, ul. Fordońska 6, 85-085 Bydgoszcz

II. Przedmiot zamówienia jest dostawa i montaż regałów archiwalnych, przesuwnych w OAZ Generalnej Dyrekcji Dróg Krajowych i Autostrad Oddział w Bydgoszczy, przy ul. Nowotoruńskiej 31:

- w 3 pomieszczeniach oznaczonych „do adaptacji” o wymiarach 4008 mm x 4500 mm - 15 regałów o szerokości 2 700 mm;



- w pomieszczeniu nr 6 – 1 regał o szerokości 4 000 mm (uzupełnienie zagospodarowanego pomieszczenia).



Rysunki powinny służyć do właściwego zaprojektowania regałów przesuwnych i zapewnienia racjonalnego wykorzystania powierzchni pomieszczeń.

Termin wykonania wizji lokalnej należy ustalić z pracownikiem Wydziału Administracji, p. Łukaszem Marchwant, tel.: 52 32 34 533/611.

1. Podstawowe parametry regałów:

- głębokość półki winna mieścić się w granicach 2x od 350 mm do 400 mm
- odstęp (wysokość) między półkami powinna wynosić 280 mm, z możliwością regulacji,
- szerokość ciągu komunikacyjnego pomiędzy regałami musi wynosić minimum 700 mm,
- wysokość regałów musi wynosić maksymalnie 2 040 mm – 6 półek + dach
- dopuszczalne obciążenie regału 80 kg/mb,
- stężenia regałów krzyżowe,
- pokrycia regałów farbą z palety RAL 7035,
- regały wyposażone w napęd, układ jezdny, kierownicę z blokadą przesuwu,
- regały powinny zapewnić optymalne wykorzystanie powierzchni magazynowej.

2. Podstawa jezdna tory jezdne.

Tory jezdne regałów wykonane jako nawierzchniowe, z blachami najazdowymi. Tory zabezpieczone przed korozją przez ocynkowanie, ilość torów jezdnych dostosowana do nośności regałów. Powierzchnia w pomieszczeniach wykończona płytkami ceramicznymi.

3. Konstrukcja podwozia regałów.

Podstawa regałów wykonana z profili o grubości zapewniających sztywność i trwałość. Do konstrukcji podwozia zamocowane koła jezdne i prowadzące, odpowiednio ułożyskowane. Wszystkie elementy obrotowe regałów osadzone na zakrytych kulkowych łożyskach tocznych, samosmarowalnych, niewymagających konserwacji. Podstawa składana z części (nie dopuszcza się spawania w całość). Do każdej podstawy z obu jej stron z przodu i z tyłu regałów (a w przypadku długich regałów w środku długości) zamontowane elementy antywywrotowe zabezpieczające regał przed niekontrolowanym przechyłem i wywróceniem regałów. Podwozia regałów wyposażone z przodu i z tyłu w odbojnik gumowy o dł. Min 30 mm zabezpieczające przed zderzaniem się kolejnych regałów w ciągu, całość zabezpieczona antykorozyjnie przez malowanie proszkowe.

4. Konstrukcja korpusu regału.

Korpus ze ścian bocznych pełnych wykonanych z jednego kawałka blachy, całość zabezpieczona antykorozyjnie przez malowanie proszkowe. Ściany środkowe dzielące regał podwójny na połowę wykonane jako stężenia krzyżowe z płaskownika o gr. min 1,5 mm.

5. Konstrukcja półek.

Półki wykonane ze stali, posiadające wzmocnienie od dołu; całość zabezpieczona antykorozyjnie przez malowanie proszkowe. Mocowanie półek do ścian bocznych przy pomocy specjalnych zaczepów umożliwiających dowolność zmiany rozstawu, system mocowania półek powinien zapewniać możliwość dowolnej zmiany ich rozstawu, ze skokiem 15 mm (± 5 mm), bez konieczności używania jakichkolwiek narzędzi. W przypadku regałów ze stężeniami krzyżowymi półki wyposażone w dodatkową listwę metalową montowaną w połowie światła. Nośność metra bieżącego co najmniej 80 kg. Półki pozbawione ostrych krawędzi i kantów.

6. Konstrukcja mechanizmu napędowego.

Napęd regału za pomocą pokrętła (pokrętło wieloramienne z ruchomymi gałkami lub koło). W korpus pokrętła wbudowana blokada z dwoma trzpieniami blokującymi umożliwiającą zablokowanie regału w każdym miejscu trasy przejazdu regału, co ma wykluczyć

niekontrolowany przesuw regału. Włączenie blokad w dwóch regałach sąsiadujących w danym momencie ma całkowicie zabezpieczyć znajdującą się tam osobę przed przypadkowym zgnieceniem, mechanizm napędowy powinien być zakryty poprzez pełny panel frontowy.

7. Malowanie.

Regały malowane farbą, nieszkodliwą dla zdrowia i bezpieczną dla środowiska. Farba powinna posiadać atest higieniczny pozwalający na stosowanie w budynkach użyteczności publicznej. Powłoka odporna na ścieranie. Kolor RAL 7035 jasnopopielaty, stosowany w archiwach i magazynach.

III. Termin realizacji

Wykonawca zobowiązany jest do realizacji przedmiotu umowy w terminie nie dłuższym niż 90 dni od dnia podpisania umowy.

IV. Płatności

Za wykonanie usługi Wykonawca wystawi fakturę, po jej wykonaniu. Należność uregulowana zostanie przelewem na rachunek rozliczeniowy Wykonawcy wskazany na fakturze, w terminie 30 dni od dnia dostarczenia Zamawiającemu prawidłowo wystawionej faktury.

VI. Kryteria wyboru i sposób oceny ofert

Przy dokonywaniu wyboru najkorzystniejszej oferty Zamawiający stosować będzie następujące kryterium oceny ofert: cena – 100%

Kryterium będzie rozpatrywane na podstawie ceny brutto za wykonanie przedmiotu zamówienia, podanej przez Wykonawcę w Formularzu ofertowym.

Zamawiający ofercie o najniższej cenie przyzna 100 punktów, a każdej następnej zostanie przyporządkowana liczba punktów proporcjonalnie mniejsza, według wzoru:

$$C = (C_{\min} / C_o) \times 100 \text{ pkt}$$

gdzie:

C_{\min} – najniższa cena brutto z ocenianych ofert (zł)

C_o – cena brutto określona w badanej ofercie (zł)

Za najkorzystniejszą zostanie uznana oferta, która otrzyma najwyższą liczbę punktów.