

Główny Urząd Geodezji i Kartografii

Szczegółowy Opis Przedmiotu Zamówienia

Aktualizacja bazy danych obiektów topograficznych (BDOT10k) dla wybranych obszarów Polski – ZAKRES 4.

I. PRZEDMIOT ZAMÓWIENIA

Przedmiotem zamówienia jest usługa polegająca na aktualizacji i weryfikacji zbiorów danych bazy danych obiektów topograficznych (BDOT10k) dla wybranych powiatów z obszaru Polski. Korzystając z zapisów § 16 Rozporządzenia Ministra Rozwoju, Pracy i Technologii z dnia 27 lipca 2021 r. w sprawie bazy danych obiektów topograficznych oraz bazy danych obiektów ogólnogeograficznych, a także standardowych opracowań kartograficznych, zlecone prace należy zrealizować zgodnie z dotychczasowym schematem aplikacyjnym, zgodnym z Rozporządzeniem Ministra Spraw Wewnętrznych i Administracji z dnia 17 listopada 2011 r. w sprawie bazy danych obiektów topograficznych oraz bazy danych obiektów ogólnogeograficznych a także standardowych opracowań kartograficznych.

II. ZASIĘG I ZAKRES TEMATYCZNY PRZEDMIOTU ZAMÓWIENIA

1. Przedmiotem zamówienia jest:
 - a) weryfikacja atrybutów i wpisów zawartych w bazie BDOT10k,
 - b) weryfikacja danych BDOT10k na podstawie wyników analiz przestrzennych przekazanych przez Zamawiającego,
 - c) aktualizacja i weryfikacja BDOT10k w oparciu o dostępne materiały źródłowe oraz wywiad terenowy,
2. Przedmiot zamówienia został podzielony na następujące **CZĘŚCI**:

NR CZĘŚCI	WOJEWÓDZTWO	POWIAT	TERYT
1	kujawsko-pomorskie	brodnicki	0402
2	kujawsko-pomorskie	inowrocławski	0407
3	kujawsko-pomorskie	nakielski	0410
4	łódzkie	bełchatowski	1001
5	łódzkie	łowicki	1005
6	łódzkie	wieluński	1017
7	łódzkie	zgierski	1020
8	mazowieckie	ostrołęcki	1415
9	mazowieckie	radomski	1425
10	opolskie	nyski	1607
11	śląskie	gliwicki	2405
12	śląskie	lubliniecki	2407
13	śląskie	myszkowski	2409
14	śląskie	pszczyński	2410
15	śląskie	raciborski	2411

Zasięg przestrzenny przedmiotu zamówienia jest przedstawiony graficznie w załączniku nr 1 do niniejszego SOPZ.

III. MATERIAŁY ŹRÓDŁOWE

Za materiały źródłowe do opracowania przedmiotu zamówienia uznaje się, w szczególności:

- materiały, które przekaże Zamawiający:

1. Zbiory danych BDOT10k w formacie GML dla powiatów podlegających aktualizacji, o których mowa w rozdz. II pkt 2 wraz z raportem ze wstępnej kontroli wykonanej aplikacją WAK.
2. Zbiory danych BDOT10k w formacie GML dla powiatów podlegających uzgodnieniu styków z powiatami, o których mowa w rozdz. II pkt 2. W przypadku, gdy niniejsze zbiory danych BDOT10k będą w trakcie opracowania u Wykonawców innych Zamówień, to zbiory te nie zostaną wydane Wykonawcy, a prace związane z uzgodnieniem styków z tymi powiatami należy przeprowadzić w uzgodnieniu z innymi Wykonawcami. Informację o innych Wykonawcach przekaże Zamawiający.
3. Zdjęcia lotnicze - najaktualniejsze dla danego obszaru, w przypadku, gdy są aktualniejsze od dostępnej ortofotomapy, o której mowa w pkt 11.

4. Baza danych ewidencji gruntów i budynków - EGIB, baza danych obiektów topograficznych - BDOT500, baza danych geodezyjnej ewidencji sieci uzbrojenia terenu - GESUT oraz inne wektorowe opracowania wielkoskalowe.
5. Wykazy dróg krajowych, wojewódzkich, powiatowych i gminnych a także wykazy węzłów drogowych oraz innych obiektów związanych z komunikacją drogową – dane i informacje z właściwych zarządów dróg, urzędów marszałkowskich oraz urzędów miast i gmin.
6. Liczba mieszkańców zestawiona tabelarycznie w formacie XLSX - informacje z Ministerstwa Cyfryzacji.
7. Przeszkody lotnicze – lokalizacja obiektów w formacie SHP przekazana przez Szefostwo Rozpoznania Geoprzestrzennego (Ministerstwo Obrony Narodowej) do wykorzystania podczas aktualizacji wysokości budowli wysokich w klasach OT_BUWT.
8. Wyniki analiz przestrzennych wykonanych na obiektach bazy BDOT10k. Wraz z wynikami zostaną przekazane dwa pliki SHP z bazy danych Mapy Podziału Hydrograficznego Polski (MPHP) w celu wniesienia poprawek do błędnie zapisanych referencji do bazy MPHP. Wykaz wykonanych analiz został zawarty w załączniku nr 4 do niniejszego SOPZ.
9. Wykaz inwestycji i zmian w terenie sporządzony przez właściwego marszałka województwa oraz plik SHP z informacjami pochodzącymi z systemu RWDZ (Rejestr Wniosków, Decyzji i Zgłoszeń) prowadzonego przez GUNB (Główny Urząd Nadzoru Budowlanego).
10. Wykaz ogólnodostępnych rejestrów publicznych zapisany w załączniku nr 2 do niniejszego SOPZ.

- materiały, które pozyska Wykonawca:

11. Ortofotomapy cyfrowe - najaktualniejsze dla danego obszaru – do pobrania za pomocą usług WFS: <https://mapy.geoportal.gov.pl/wss/service/PZGIK/ORTO/WFS/Skorowidze>, <https://mapy.geoportal.gov.pl/wss/service/PZGIK/ORTO/WFS/SkorowidzPrawdziwejOrtofotomapy> lub z serwisu www.geoportal.gov.pl za pomocą usług przeglądania WMS.
12. Numeryczny Model Terenu (NMT) – najaktualniejszy dla danego obszaru – do pobrania za pomocą usług WFS: <https://mapy.geoportal.gov.pl/wss/service/PZGIK/NumerycznyModelTerenuEVRF2007/WFS/Skorowidze>, <https://mapy.geoportal.gov.pl/wss/service/PZGIK/NumerycznyModelTerenuKRON86/WFS/Skorowidze> lub z serwisu www.geoportal.gov.pl za pomocą usług przeglądania WMS.
13. Państwowy Rejestr Nazw Geograficznych (PRNG) w formacie GML – do pobrania za pomocą usługi WFS <https://mapy.geoportal.gov.pl/wss/service/PZGIK/PRNG/WFS/GeographicalNames> lub z serwisu www.geoportal.gov.pl, z „Zawartość mapy”, sekcja „Dane do pobrania”, warstwa „Państwowy Rejestr Nazw Geograficznych”.
14. Państwowy Rejestr Granic (PRG) w zakresie jednostek administracyjnych, w formacie GML – do pobrania z serwisu www.geoportal.gov.pl, z „Zawartość mapy”, sekcja „Dane do pobrania”, warstwa „Państwowy Rejestr Granic” – „Jednostki administracyjne” oraz rozporządzenia Rady Ministrów w sprawie tworzenia, łączenia, dzielenia, znoszenia i ustalania granic gmin, nadawania gminie lub miejscowości statusu miasta, ustalania i zmiany nazw gmin i siedzib ich władz publikowane od 2018 roku,
15. Państwowy Rejestr Granic (PRG) w zakresie ulic, w formacie GML – do pobrania z serwisu www.geoportal.gov.pl, z „Zawartość mapy”, sekcja „Dane do pobrania”, warstwa „Państwowy Rejestr Granic” – „Adresy i ulice – dane zbiorcze” oraz w uzupełnieniu pliki GML pobrane z <https://integracja.gugik.gov.pl/daneadresowe/>.
16. Uchwały publikowane w wojewódzkich dziennikach urzędowych (<https://www.dziennikiurzedowe.gov.pl/dzienniki-wojewodztw.html>) m.in. w sprawie:
 - nadania/zmiany nazw ulic, mostów, placów,
 - zaliczenia dróg do kategorii dróg wojewódzkich lub powiatowych lub gminnych i ustalenia/zmiany ich przebiegu,
 - nadania/zmiany numerów dla dróg powiatowych i gminnych.
17. Inne wiarygodne informacje dostępne u właścicieli, władających oraz w Internecie i środkach masowego przekazu.
18. Dane z wywiadu terenowego pozyskane przez Wykonawcę niniejszego zamówienia, w formacie uzgodnionym z Zamawiającym.

Do obowiązków Wykonawcy należy bieżące, w okresie od podpisania umowy do 30 dni przed datą zakończenia prac zgodnie z umową, śledzenie informacji publikowanych w serwisie geoportal.gov.pl dotyczących przyjęcia do państwowego zasobu geodezyjnego i kartograficznego danych, o których mowa w pkt 11–15 oraz ponowne ich pobranie i wykorzystanie do aktualizacji danych BDOT10k (zaleca się zapisanie do Newslettera).

Zamawiający zastrzega sobie w trakcie trwania zamówienia, jednak nie później niż 30 dni przed datą zakończenia prac zgodnie z umową, możliwość przekazania danych i materiałów, o których mowa w pkt 3–10, w oparciu o które należy zaktualizować bądź poprawić dane BDOT10k.

IV. ZAKRES PRAC

W ramach przedmiotu zamówienia należy w szczególności wykonać następujące prace:

1. Zweryfikować, ujednolicić i uporządkować wartości atrybutów i wpisy zawarte w bazie BDOT10k zgodnie z zasadami opisanymi w załączniku nr 3 do niniejszego SOPZ. W przypadku wystąpienia w trakcie realizacji zamówienia sytuacji nieujętych w załączniku nr 3 należy skontaktować się z Zamawiającym w celu ustalenia prawidłowego postępowania. W ramach niniejszych uzgodnień, Wykonawca przygotowuje w formie tabelarycznej zestawienie problematycznych wartości wpisanych w atrybutach: [x_uwagi], [x_informDodatkowa], [nazwa] i opisze w nim ustalone porządkujące czynności. Niniejsze zestawienie należy załączyć do sprawozdania technicznego.
2. Zweryfikować i poprawić dane BDOT10k na podstawie wyników analiz przestrzennych, o których mowa w rozdz. III pkt 8 oraz na podstawie przekazanego raportu ze wstępnej kontroli aplikacją WAK, o którym mowa w rozdz. III pkt.1, zgodnie z zasadami opisanymi w załączniku nr 3 do niniejszego SOPZ. W przekazanych przez Zamawiającego plikach SHP należy uzupełnić atrybut [komentarz] wartościami: „poprawiono” lub „nie poprawiono, ponieważ” .
3. Zaktualizować oraz zweryfikować i poprawić dane BDOT10k w oparciu o dostępne materiały źródłowe, o których mowa w rozdz. III pkt 3-18, w tym wywiad terenowy, o którym mowa w rozdz. III pkt 18. Podczas niniejszego wywiadu terenowego Wykonawca wykona dokumentację zdjęciową z przeprowadzonego wywiadu terenowego oraz opracuje mapę zmian z wniesioną przybliżoną lokalizacją nowych obiektów. BDOT10k należy zaktualizować w następujący sposób:
 - a) wprowadzić wszystkie brakujące i nowe obiekty, w tym inwestycje wskazane w materiałach wymienionych w rozdz. III pkt 9. Podczas aktualizacji bazy na podstawie materiałów, o których mowa w rozdz. III pkt 9 należy udzielić wyjaśnienia w przypadku niewprowadzenia zmiany w bazie BDOT10k, uzupełniając atrybut [komentarz] odpowiednim wpisem: „nie wprowadzono zmiany, ponieważ...”. W przypadku wprowadzania obiektów na podstawie materiałów z wywiadu terenowego, należy zastosować wartość 'przybliżony' dla kategorii dokładności geometrycznej tych obiektów,
 - b) usunąć nieistniejące obiekty,
 - a) zmodyfikować geometrię i zaktualizować atrybuty obiektów, które uległy zmianom lub są niezgodne ze stanem faktycznym.
4. Wszystkie aktualizowane klasy obiektów należy uzgodnić z powiązanymi przestrzennie i geometrycznie pozostałymi klasami obiektów tak, aby baza BDOT10k stanowiła spójny i topologiczny zbiór danych przestrzennych.
5. Na granicy między powiatami wszystkie obiekty muszą być zgodne atrybutowo i geometrycznie – należy uzgodnić wszystkie styki między zbiorami danych BDOT10k wydanymi w ramach wszystkich CZĘŚCI niniejszego Zamówienia, a także z sąsiadującymi z nimi zbiorami danych BDOT10k, które zostały wydane Wykonawcom realizującym zamówienia urzędów marszałkowskich. Informację o niniejszych Wykonawcach przekazuje Zamawiający.
6. Wykonać kontrolę opracowania (kontrolę atrybutowe, geometryczne, topologiczne i przestrzenne) oraz sporządzić opis zasadniczych procesów i wszystkich czynności kontrolnych w sprawozdaniu technicznym.
7. Wykonać kontrolę automatyczną zbiorów danych, o których mowa w rozdz. III pkt 1 i 2 za pomocą webowej aplikacji kontrolnej (WAK), dostępnej na stronie <https://kszbdot.geoportal.gov.pl/WAK/>. Raport z kontroli należy załączyć do sprawozdania. Po podpisaniu umowy, Wykonawca jest zobowiązany wystąpić do Zamawiającego o dostęp do niniejszej aplikacji.
8. Zapisać oraz skompletować dane źródłowe, pośrednie i finalne zgodnie z niniejszym SOPZ.

V. WYMAGANIA SZCZEGÓLWE DLA ZAKRESU PRAC

1. Dane BDOT10k należy opracować w układzie PL-1992.
2. Bazę danych BDOT10k opracowaną w ramach niniejszego zamówienia należy wykonać zgodnie z rozporządzeniem, o którym mowa w rozdz. VIII pkt 3 oraz niniejszym SOPZ. Schemat aplikacyjny zostanie przekazany wraz ze zbiorami danych BDOT10k.
3. Podczas modyfikacji zbiorów danych BDOT10k należy przestrzegać następujących zasad związanych z rodzajem edycji:

a) „brak modyfikacji” (brak zmian w atrybutach lub geometrii)

Nie wolno w danych źródłowych modyfikować żadnych elementów łącznie z gml:id oraz bt:BT_Identyfikator w ot:idIIP.

b) „utworzenie obiektu”

Należy wypełnić:

- wszystkie elementy bt:BT_Identyfikator w ot:idIIP (element bt:lokalnyId musi być zgodny z wyrażeniem regularnym [A-Za-z0-9]{8}-[A-Za-z0-9]{4}-[A-Za-z0-9]{4}-[A-Za-z0-9]{4}-[A-Za-z0-9]{12} i przyjmować wartość unikalną dla całego zbioru danych, a w przypadku usunięcia obiektu wartość Bt:BT_Identyfikator nie może zostać użyta do opisanego nowego obiektu w zbiorze danych. Element bt:lokalnyId musi być generowany automatycznie jako identyfikator UUID (Universally Unique Identifier). Do generowania UUID zaleca się stosowanie normy ISO/IEC 9834-8:2005 lub nowszej),

- bt:początekWersjiObiektu w ot:x_cyklZycia,

- wszystkie pozostałe wymagane elementy.

Element bt:wersjaId należy traktować jako typ dateTime.

Wartość gml:id należy uzupełnić zgodnie ze wzorem {nazwa klasy}.UUID, przy czym, w tym przypadku wartość UUID musi być generowana niezależnie od wartości dla elementu bt:lokalnyId.

c) „zmiana atrybutu lub geometrii obiektu”

Należy zaktualizować:

- element bt:wersjaId w ot:idIIP,

- element bt:początekWersjiObiektu w ot:x_cyklZycia.

Nie należy zmieniać atrybutu gml:id obiektu.

d) „podział obiektu na dwa obiekty”

Obiekt, który został podzielony kończy cykl życia i należy go traktować identycznie jak usuwany obiekt. Powstałe wskutek podziału obiekty należy traktować identycznie jak nowo utworzone obiekty.

e) „agregacja dwóch obiektów”

Obiekt, który powstał poprzez agregację dwóch obiektów należy traktować identycznie jak nowo utworzony obiekt. Obiekty istniejące przed agregacją kończą cykl życia i należy je traktować tak jak obiekty usuwane.

f) „usunięcie obiektu”

Należy zaktualizować:

- element bt:wersjaId w ot:idIIP,

- element bt:koniecWersjiObiektu w ot:x_cyklZycia.

Nie należy zmieniać atrybutu gml:id obiektu.

g) „zmiana kolejności zapisanych werteksów”

Należy zaktualizować:

- element bt:wersjaId w ot:idIIP,

- element bt:początekWersjiObiektu w ot:x_cyklZycia.

Zmiana jest dopuszczalna wyłącznie, gdy jest to uzasadnione merytorycznie.

4. Zbiory danych BDOT10k należy zapisać w formatach:
 - GML zgodnie z obowiązującym schematem aplikacyjnym, o którym mowa w rozdz. V pkt 2;
 - *.mdb (Geomedia) lub *.gdb (ArcGIS 10) lub w innym formacie uzgodnionym z Zamawiającym.
5. Mapę zmian, o której mowa w rozdz. IV pkt 3 należy opracować na podkładzie ortofotomapy z naniesionymi obiektami BDOT10k w następujący sposób: obiekty istniejące w BDOT10k w kolorze białym, obiekty zaktualizowane na podstawie dostępnych materiałów źródłowych (ortofotomapa, EGiB itp.) w kolorze żółtym, natomiast zidentyfikowane w terenie zmiany i nowe obiekty wraz z ich charakterystyką w kolorze czerwonym.
6. Wszystkie przekazywane dane i materiały należy sporządzić i skompletować zgodnie z obowiązującymi na dzień oddania pracy „Zasadami kompletowania materiałów i zbiorów danych powstałych w wyniku opracowania i aktualizacji Bazy Danych Obiektów Topograficznych (BDOT10k) oraz standardowych opracowań kartograficznych”, które przekaże Zamawiający.

VI. INFORMACJE NIEJAWNE

1. W opracowaniu nie wykazuje się informacji opisowej o obiektach położonych na terenach zamkniętych, zgodnie z § 3 pkt 4 Rozporządzenia Ministra Administracji i Cyfryzacji z dnia 22 grudnia 2011 r., wskazanego w rozdz. VIII pkt 4.
2. Wykonawca zobowiązany jest przed przystąpieniem do opracowania oraz na 30 dni przed upływem terminu realizacji zamówienia zwrócić się do Departamentu Spraw Obronnych oraz Ochrony Informacji Niejawnych GUGiK z wnioskiem o udzielenie informacji dotyczących położenia terenów zamkniętych, o których mowa w rozdz. VI pkt 1. Kopie pism oraz uzyskane odpowiedzi wraz z załącznikami w formie elektronicznej, Wykonawca przekaże Zamawiającemu wraz z operatem technicznym.

VII. KONTROLA I ODBIÓR PRZEDMIOTU ZAMÓWIENIA

1. Wykonawca zobowiązany jest przekazać do kontroli i odbioru dane, które poddane zostały kontroli wewnętrznej przez osobę posiadającą uprawnienia zawodowe z zakresu „redakcja map”. Wykonawca przekazuje dane bez błędów oraz odpowiada za jakość wszystkich przekazanych danych i materiałów.
2. Do kontroli i odbioru przedmiotu zamówienia należy przekazać **operat techniczny** w wersji elektronicznej, poprzez wgranie na uzgodniony z Zamawiającym serwer FTP. Wszystkie przekazane dokumenty elektroniczne, wchodzące w skład operatu technicznego muszą zostać opatrzone kwalifikowanym podpisem elektronicznym.
3. Operat techniczny, o którym mowa w rozdz. VII. pkt 2 powinien zawierać:
 - a) spis dokumentów operatu technicznego, sporządzony zgodnie z zasadami kompletowania, o których mowa w rozdz. V pkt 6, podpisany przez osobę, o której mowa w rozdz. VII pkt 1,
 - b) sprawozdanie techniczne sporządzone zgodnie z zasadami kompletowania, o których mowa w rozdz. V pkt 6, podpisane przez osobę, o której mowa w rozdz. VII pkt 1,
 - c) materiały i dokumenty lub ich uwierzytelnione kopie pozyskane i wykorzystane przez wykonawcę, w tym:
 - dane źródłowe, które zostały wykorzystane w opracowaniu, z wyjątkiem ortofotomapy, NMT, PRNG i PRG,
 - materiały pozyskane podczas wywiadu terenowego, w tym mapy zmian wraz z dokumentacją zdjęciową,
 - d) zbiory danych BDOT10k objęte aktualizacją oraz uzgodnieniem styków w formacie, o którym mowa w rozdz. V pkt 4.
4. Po zakończonym pozytywnie odbiorze, Wykonawca jest zobowiązany w ciągu 7 dni przekazać do właściwego wojewódzkiego zasobu geodezyjnego i kartograficznego skompletowany operat techniczny, o którym mowa w rozdz. VII pkt 3, w wersji elektronicznej zapisanej na nośnikach CD, DVD, BD-R.
5. Po wykonaniu pracy Wykonawca zachowa materiały źródłowe przez okres trwania rękopisami. Po upływie terminu rękopisami, wszystkie dane Wykonawca skasuje ze swoich nośników, co potwierdzi informacją pisemną przyslaną do Zamawiającego.

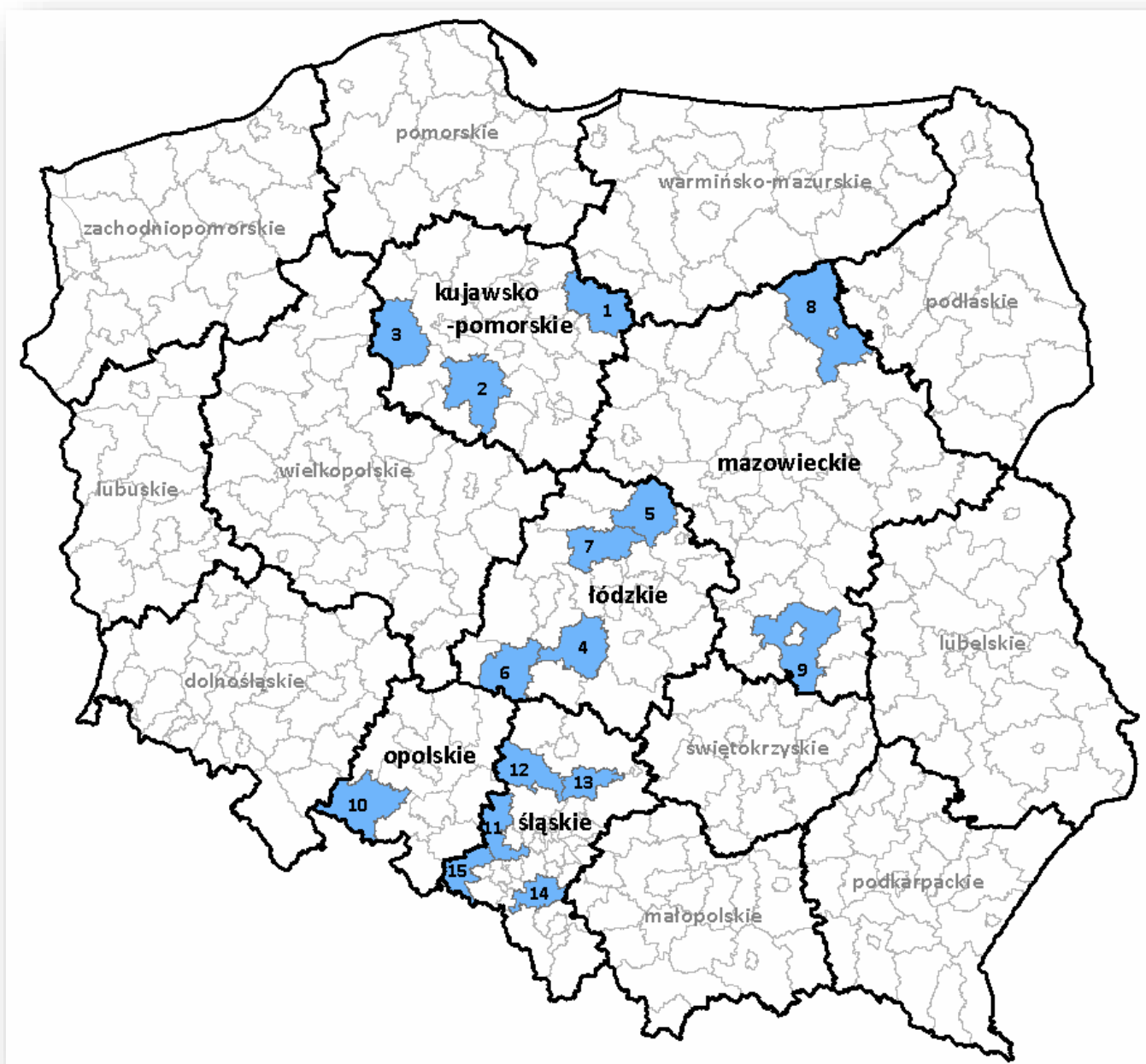
VIII. AKTY PRAWNE

Obowiązującymi aktami prawnymi wraz z ogłoszonymi do nich zmianami są, w szczególności:

1. Ustawa z dnia 17 maja 1989 r. Prawo geodezyjne i kartograficzne.
2. Ustawa z dnia 5 sierpnia 2010 r. o ochronie informacji niejawnych.
3. Rozporządzenie Ministra Spraw Wewnętrznych i Administracji z dnia 17 listopada 2011 r. w sprawie bazy danych obiektów topograficznych oraz bazy danych obiektów ogólnogeograficznych a także standardowych opracowań kartograficznych wraz z Obwieszczeniem Prezesa Rady Ministrów z dnia 22 sierpnia 2013 r. o sprostowaniu błędów.

Zamawiający korzysta z możliwości przewidzianych w § 16 Rozporządzenia Ministra Rozwoju, Pracy i Technologii z dnia 27 lipca 2021 r. w sprawie bazy danych obiektów topograficznych oraz bazy danych obiektów ogólnogeograficznych, a także standardowych opracowań kartograficznych.
4. Rozporządzenie Ministra Administracji i Cyfryzacji z dnia 22 grudnia 2011 r. w sprawie rodzajów materiałów geodezyjnych i kartograficznych, które podlegają ochronie zgodnie z przepisami o ochronie informacji niejawnych.
5. Rozporządzenie Rady Ministrów z dnia 15 października 2012 r. w sprawie państwowego systemu odniesień przestrzennych.
6. Rozporządzenie Ministra Rozwoju, Pracy i Technologii z dnia 2 kwietnia 2021 r. w sprawie organizacji i trybu prowadzenia państwowego zasobu geodezyjnego i kartograficznego.

Zasięg przestrzenny przedmiotu zamówienia



Ogólnodostępne rejestry publiczne:

1. **Ministerstwo Edukacji i Nauki** w zakresie szkół i placówek oświatowych:
<https://rspo.men.gov.pl/>
2. **Ministerstwo Finansów** w zakresie:
 - jednostek Krajowej Administracji Skarbowej:
<https://www.gov.pl/web/kas/dane-teleadresowe-jednostek-kas>
 - kasyn:
<https://www.podatki.gov.pl/pozostale-podatki/gry-hazardowe/kasyna-gry/>
3. **Ministerstwo Kultury i Dziedzictwa Narodowego** w zakresie:
 - muzeów:
<http://bip.mkidn.gov.pl/pages/rejestry-ewidencje-archiwa-wykazy/rejestry-muzeow.php>
 - szkolnictwa artystycznego:
http://mapaik.mk.gov.pl/index.php/strona_glowna/
 - bibliotek:
<http://www.ebib.pl/biblioteki/>
<https://polon.nauka.gov.pl/opi/aa/biblioteki?execution=e1s1>
 - instytucje kultury:
<http://bip.mkidn.gov.pl/pages/rejestry-ewidencje-archiwa-wykazy/rejestry-fundacji-i-instytucji-kultury.php>
4. **Ministerstwo Edukacji i Nauki** w zakresie informacji o nauce i szkolnictwie wyższym:
<https://radon.nauka.gov.pl/dane>
<https://polon.nauka.gov.pl/opi/aa/rejestry/szkolnictwo?execution=e5s1>
5. **Ministerstwo Rodziny i Polityki Społecznej** w zakresie żłobków i klubów dziecięcych:
<https://empatia.mpips.gov.pl/en/mapa-zlobkow-i-klubow-dzieciacych>
6. **Ministerstwo Rozwoju, Pracy i Technologii** w zakresie obiektów turystycznych i hotelarskich:
<https://dane.gov.pl/dataset/1083,centralny-wykaz-obiektow-hotelarskich>
<https://turystyka.gov.pl/cwoh>
7. **Ministerstwo Spraw Wewnętrznych i Administracji** w zakresie:
 - danych teleadresowych jednostek samorządu terytorialnego w Polsce:
<http://administracja.mswia.gov.pl/adm/baza-jst/baza-teleadresowa-jst-d/7788,Baza-teleadresowa-JST-do-pobrania.html>
<https://dane.gov.pl/pl/dataset/2009,dane-teleadresowe-jst-w-polsce>
 - bazy teleadresowej administracji zespolonej:
<http://administracja.mswia.gov.pl/adm/departament-administra/administracja-zespolon/10343,Baza-teleadresowa-administracji-zespolonej.html>
 - związków wyznaniowych:
<https://www.gov.pl/web/mswia/rejestr-kosciolow-i-innych-zwiazkow-wyznaniowych>
<https://dane.gov.pl/dataset/521,koscioy-i-inne-zwiazki-wyznaniowe-wpisane-do-rejestru-kosciow-i-innych-zwiazkow-wyznaniowych>
<https://dane.gov.pl/dataset/148,koscioy-i-zwiazki-wyznaniowe-dziaajace-w-rp-na-podstawie-odrebnych-ustaw>
 - innych urzędów administracji publicznej:
<https://dane.gov.pl/dataset/120,regionalne-izby-obraunkowe>
<https://dane.gov.pl/dataset/127,samorzadowe-kolegia-odwoawcze>
<https://dane.gov.pl/dataset/149,dane-teleadresowe-urzedow-stanu-cywilnego-w-polsce>

8. **Ministerstwo Spraw Zagranicznych** w zakresie misji dyplomatycznych, urzędów konsularnych i organizacji międzynarodowych w Polsce:
<https://www.gov.pl/web/dyplomacja/misje-dyplomatyczne-urzed-y-konsularne-i-organizacje-miedzynarodowe-w-polsce>
9. **Ministerstwo Sprawiedliwości** w zakresie:
 - zakładów karnych:
<http://www.sw.gov.pl/strona/struktura-sw>
<https://www.sw.gov.pl/strona/statystyka-przeznaczenie-zk-i-as>
<https://www.zpозdrowieniem.pl/jednostki>
 - zakładów poprawczych, schronisk dla nieletnich:
<https://www.gov.pl/web/sprawiedliwosc/zaklady-poprawcze-i-schroniska-dla-nieletnich>
 - sądów powszechnych:
<https://dane.gov.pl/dataset/985.lista-sadow-powszechnych>
<https://arch-bip.ms.gov.pl/pl/rejestry-i-ewidencje/lista-sadow-powszechnych/>
10. **Ministerstwo Zdrowia** w zakresie:
 - jednostek podległych lub nadzorowanych:
<https://dane.gov.pl/dataset/1121.wykaz-podmiotow-podleglych-lub-nadzorowanych-przez-ministra-zdrowia>
 - Centrów Krwiodawstwa i Krwiolecznictwa:
<https://www.gov.pl/web/nck/centralkrwiodawstwa>
<https://krwiodawcy.org/gdzie-mozna-oddac-krew>
 - zakładów lecznictwa uzdrowiskowego:
<https://www.gov.pl/web/zdrowie/wykaz-uzdrowisk-wraz-z-kierunkami-leczniczymi>
 - jednostek współpracujących z systemem Państwowe Ratownictwo Medyczne
<https://rjwprm.rejestrymedyczne.csioz.gov.pl/>
 - Państwowego Ratownictwa Medycznego
<https://rprm.rejestrymedyczne.csioz.gov.pl/>
11. **Urząd Komunikacji Elektronicznej** w zakresie operatorów pocztowych:
<https://dane.gov.pl/dataset/1065.rejestr-operatorow-pocztowych>
<https://bip.uke.gov.pl/rop/rejestr-operatorow-pocztowych>
<http://placowki.poczta-polska.pl/>
12. **Urząd Lotnictwa Cywilnego** w zakresie lotnisk i lądowisk:
<http://www.ulc.gov.pl/pl/lotniska/rejestr-lotnisk-i-ewidencja-ladowisk>
13. **Narodowy Bank Polski** w zakresie ewidencji banków:
<http://www.ewib.nbp.pl/>
14. **Narodowy Instytut Dziedzictwa** w zakresie zabytków:
<https://zabytek.pl/pl/mapa>
<https://mapy.zabytek.gov.pl/nid/>
<https://nid.pl/zasoby/rejestr-zabytkow-zasoby/>
15. **Państwowy Instytut Geologiczny** w zakresie bazy ujęć wód podziemnych, obszarów górniczych, jaskiń:
<https://geolog.pgi.gov.pl/>
<http://geologia.pgi.gov.pl/arcgis/apps/MapSeries/index.html?appid=8d14826a895641e2be10385ef3005b3c>
<http://dm.pgi.gov.pl/>
16. **Instytut Meteorologii i Gospodarki Wodnej** w zakresie posterunków wodowskazowych:
<https://hydro.imgw.pl/#map/21.4531,52.5835,13,true,false,0>

17. **Generalna Dyrekcja Ochrony Środowiska** w zakresie form ochrony przyrody:
<https://www.gov.pl/web/gdos/dostep-do-danych-geoprzestrzennych>
usługa przeglądania WMS: <https://sdi.gdos.gov.pl/wms>
usługa pobierania WFS: <https://sdi.gdos.gov.pl/wfs>
<http://geoserwis.gdos.gov.pl/mapy/>
<http://crfop.gdos.gov.pl/CRFOP/>
18. **Komenda Główna Policji** w zakresie jednostek policji:
<https://info.policja.pl/inf/jednostki/47301,Jednostki-Policji.html>
<https://policja.maps.arcgis.com/apps/webappviewer/index.html?id=a03c3b6e98f44a278b0f884e3523ad58>
19. **Komenda Głównej Straży Granicznej** w zakresie oddziałów straży granicznej:
<https://www.strazgraniczna.pl/pl/straz-graniczna/struktura-sg>
<https://www.strazgraniczna.pl/pl/mapa-przejsc-i-objektow/1,dok.html>
<https://dane.gov.pl/dataset/404,dane-teleadresowe-oddziaow-sg-wraz-z-placowkami>
20. **Komenda Główna Państwowej Straży Pożarnej** w zakresie jednostek ratowniczo-gaśniczych Państwowej Straży Pożarnej:
<https://dane.gov.pl/dataset/1050,dane-teleadresowe-jednostek-organizacyjnych-psp>
<https://www.gov.pl/web/kgpsp/krajowy-system-ratowniczo-gasniczy>
21. **Związek Ochotniczych Straży Pożarnych** Rzeczypospolitej Polskiej w zakresie jednostek Ochotniczych Straży Pożarnych:
<https://www.osp.org.pl/hosting/katalog.php>
<https://jednostki.osp.pl/>
22. **Główny Inspektorat Weterynarii** w zakresie:
 - zakładów sektora utylizacyjnego:
<https://pasze.wetgiw.gov.pl/uppz1/demo/index.php?l=pl>
<https://www.wetgiw.gov.pl/handel-eksport-import/rejestry-podmiotow-utylizacyjnych>
 - schronisk dla zwierząt, zakładów produkcyjnych zwierząt hodowlanych:
<https://www.wetgiw.gov.pl/handel-eksport-import/rejestr-podmiotow-prowadzacych-dzialalnosc-nadzorowana>
<https://www.wetgiw.gov.pl/handel-eksport-import/rejestry-i-wykazy-podmiotow-nadzorowanych>
23. **Główny Urząd Statystyczny** w zakresie identyfikatorów z rejestru TERYT dla ulic i miejscowości:
https://eteryt.stat.gov.pl/eTeryt/rejestr_teryt/udostepnianie_danych/baza_teryt/uzytownicy_indywidualni/pobieranie/pliki_pelne.aspx?contrast=default
24. **Krajowa Izba Lekarsko-Weterynaryjna** w zakresie zakładów leczniczych dla zwierząt:
<https://wetsystems.org.pl/WetSystemsInfo/zinfo.html>
<http://dilwet.pl/index.php/zlz/rejestr-zlz>
25. **Polskie Towarzystwo Turystyczno-Krajoznawcze** w zakresie obiektów turystycznych:
<http://obiekty.pttk.pl/start.php?co=baza>
26. **Polskie Towarzystwo Schronisk Młodzieżowych** w zakresie schronisk młodzieżowych:
http://ptsm.pitm.pl/index.php?option=com_content&view=article&id=5&Itemid=10
27. Organy właściwe prowadzące rejestr podmiotów wykonujących działalność leczniczą:
<https://rpdwl.ezdrowie.gov.pl/>
<http://109.197.164.146/>
28. **Wojewódzkie Inspektoraty Farmaceutyczne** w zakresie aptek i hurtowni farmaceutycznych:
<https://rejestrymedyczne.ezdrowie.gov.pl/main>

29. **PKP Polskie Linie Kolejowe S.A.** w zakresie
 - linii kolejowych:
<http://mapa.plk-sa.pl/>
http://semaforek.kolej.org.pl/wiki/index.php/Strona_g%C5%82%C3%B3wna
<https://www.bazakolejowa.pl/index.php>
 - jednostek Straży Ochrony Kolei:
<http://www.kgsok.pl/struktura-sok>
 - dworców kolejowych:
<https://www.pkp.pl/pl/dworce/nasze-dworce>
30. **Państwowe Gospodarstwo Leśne Lasy Państwowe** w zakresie lasów:
<https://www.bdl.lasy.gov.pl/portal/mapy>
31. **Generalna Dyrekcja Dróg Krajowych i Autostrad** w zakresie dróg krajowych i autostrad oraz Miejsc Obsługi Podróżnych:
<https://www.gov.pl/web/gddkia/mapa-stanu-budowy-drog3>
<https://www.gov.pl/web/gddkia/sprawdz-przygotowanie-drog-krajowych>
https://dane.gov.pl/pl/dataset/2191,stan-budowy-drog/resource/33201/table?page=1&per_page=20&q=&sort=
<https://www.gov.pl/web/gddkia/wykaz-parkingow-i-mop>
<https://www.gov.pl/web/gddkia/biezaca-realizacja-pbdk-na-lata-2014-2023>
32. **Urząd Regulacji Energetyki** w zakresie stacji paliw:
<https://dane.gov.pl/dataset/1091,infrastruktura-paliw-cieklych-stacje-paliw>
<https://rejestry.ure.gov.pl>
33. **Zakład Ubezpieczeń Społecznych** w zakresie danych teleadresowych oddziałów, inspektoratów, biur terenowych:
<https://www.zus.pl/o-zus/kontakt/oddzialy-inspektoraty-biura-terenowe>
34. **Agencja Restrukturyzacji i Modernizacji Rolnictwa w zakresie danych teleadresowych oddziałów regionalnych i biur powiatowych:**
<https://dane.gov.pl/pl/dataset/166,dane-teleadresowe-oddzialow-regionalnych-i-biur-powiatowych-arimr>
35. **Forum Hospicjów Polskich w zakresie hospicjów:**
https://www.forumhospicjum.pl/index.php?option=com_content&task=view&id=23&Itemid=34
36. **Lotnicze Pogotowie Ratunkowe** w zakresie lądowisk dla helikopterów:
<https://www.lpr.com.pl/pl/ladowiska/miejsca-gminne/>
37. Baza stacji bazowych sieci komórkowych w Polsce - mapa lokalizacji
<http://beta.btsearch.pl/bts/>

Zasady weryfikacji i poprawy wartości atrybutów oraz geometrii obiektów

Weryfikację geometrii obiektów i atrybutów należy wykonać w oparciu o materiały źródłowe.

Podczas poprawy geometrii należy postępować zgodnie z zasadami opisanymi w Tabelach 1 i 2.

Podczas porządkowania wartości atrybutów należy kierować się zasadami opisanymi poniżej oraz w Tabelach 1 i 2.

1. Należy zweryfikować, uzupełnić i poprawić wypełnione wartości w atrybutach: *[x_uwagi]*, *[x_informDodatkowa]* i *[nazwa]* zgodnie z zasadami opisanymi w kolejnych punktach. W sytuacji, gdy wartość atrybutu nie wnosi przydatnych informacji o obiekcie należy taką wartość usunąć. W przypadku jakichkolwiek wątpliwości dotyczących przydatności informacji należy skontaktować się z Zamawiającym celem ustalenia prawidłowego postępowania.
2. Na podstawie wpisów zawartych w atrybutach: *[x_uwagi]*, *[x_informDodatkowa]* i *[nazwa]* zweryfikować przyporządkowanie wniesionych obiektów do poszczególnych klas obiektów. Wszystkie niezgodności pomiędzy wartościami atrybutów należy na podstawie materiałów źródłowych zweryfikować i dokonać prawidłowej klasyfikacji, przenosząc obiekty z odpowiednimi atrybutami do właściwej klasy obiektów lub zmieniając obiektom kod zgodny z rodzajem obiektu.
3. W przypadku brakujących wartości słownikowych należy zastosować wartość 'template' w odpowiednim atrybucie, a w atrybucie *[x_informDodatkowa]* należy wpisać właściwą wartość.
4. Wpisy zawarte w atrybutach: *[x_uwagi]*, *[x_informDodatkowa]*, *[nazwa]* nie mogą powielać informacji zawartych w innych atrybutach tej samej klasy, innych klasach, jak i w powiązanych tabelach.
5. Wszystkie wpisy muszą być zgodne z zasadami polskiej pisowni. Należy poprawić literówki, używać wpisów w mianowniku oraz w liczbie pojedynczej.
6. Wszystkie wpisy muszą rozpoczynać się małą literą. Zasada nie dotyczy nazw własnych.
7. Przy nazwach usunąć cudzysłowy oraz apostrofy. Nie dotyczy nazw w tabeli OT_Ulica, które muszą być zgodne z zapisami w bazie TERYT.
8. Zamienić styl „wersalik” na małe litery.
9. Należy stosować pełne nazwy obiektów. Zastosowanie skrótu jest dopuszczalne tylko wtedy, gdy pełna informacja nie mieści się w atrybucie.
10. Usunąć „adnotacje robocze”.
11. Usunąć spacje pomiędzy wyrazami a myślnikiem, np. zespół pałacowo-parkowy.
12. Ujednolicić w atrybutach *[x_uwagi]* i *[x_informDodatkowa]* wpisy o takim samym znaczeniu. Wykaz poprawnych wartości atrybutów należy uzgodnić z Zamawiającym.
13. Wpisy dotyczące zabytków należy przenieść z atrybutu *[x_uwagi]* do *[x_informDodatkowa]* i ujednolicić poprzez zastosowanie formy zapisu: 'nazwa obiektu (typ obiektu), nr rej....', np. 'zabytkowy park dworski, nr rej.....'. 'nazwę obiektu' w klasie OT_BUBD_A należy nadawać zgodnie z uwagą ogólną opisaną w Tabeli 2 pkt 1.
14. Klasy obiektów z kategorii 'pokrycie terenu' (PT) i 'budynki, budowle i urządzenia' (BU) nie powinny zawierać w atrybutach *[x_uwagi]* i *[x_informDodatkowa]* wpisów dotyczących użytkowania terenu. Informacje te należy przenieść do klas obiektów z kategorii 'kompleksy użytkowania terenu' (KU). Jeśli obiekt jest zbyt mały, aby przedstawić go w klasach z kategorii KU, należy informacje umieścić w klasie obiektów, do której obiekt został zaklasyfikowany, w uzgodnieniu z Zamawiającym. Jeśli powierzchnia obiektu spełnia wymagania powierzchniowe dla klas KU, a obiekt nie został wniesiony to należy wnieść go i uzupełnić atrybuty.

15. Uporządkować oraz zweryfikować na podstawie materiałów źródłowych wpisy w atrybutach *[x_katDoklGeom]* i *[x_DoklGeom]*, w powiązaniu z wartościami atrybutu *[x_zrodloDanychG]*.
16. Zweryfikować z rodzajem obiektu, a następnie uzupełnić brakujące oraz poprawić błędne wartości w atrybucie *[x_skrKARTO]*, *[x_kodKarto10k]*, *[x_kodKarto25k]*, *[x_kodKarto50k]*, *[x_kodKarto100k]*.
17. Zweryfikować i uzupełnić klasy obiektów kategorii KU posiadające reprezentację powierzchniową i punktową. Powierzchniowe klasy obiektów OT_KUXX_A powinny posiadać pełną informację na temat kompleksu. Wartości atrybutu *[x_informDodatkowa]* z punktowej klasy OT_KUXX_P należy przenieść do klasy OT_KUXX_A. Zweryfikować, uzupełnić i poprawić lokalizację obiektów w klasie OT_KUXX_P w oparciu o OT_KUXX_A.
18. Jeśli występuje ograniczenie w atrybucie *[x_katIstnienia]* 'nie stosuje się', a istnieje konieczność podania informacji o kategorii istnienia obiektu, to należy w *[x_informDodatkowa]* umieścić informację zgodną ze słownikiem [OT_KatIstnienia].
19. Wartości w atrybutach *[nazwa]* i *[x_informDodatkowa]* należy uporządkować zgodnie z definicją atrybutów zawartą w rozporządzeniu, o którym mowa w SOPZ w rozdz. VIII pkt 3.
20. Obiekty, które mają w informacji dodatkowej wpis mówiący o tym, że dany obiekt jest nieużytkiem, należy przenieść je do klasy OT_PTGN_A i sklasyfikować jako *[rodzaj] = 'Inn'*.
21. We wszystkich klasach BDOT10k posiadających referencję do bazy PRNG należy zweryfikować i zaktualizować wartości wpisane w *[lokalnyId]*. Niniejsze wartości muszą być zgodne z wartościami atrybutu *[identyfikatorPRNG]* w GML (*[IDENTYFIKATORPRNG]* w usłudze WFS) z bazy PRNG np. „148550”.
22. W klasach OT_ADMS w referencji do bazy EMUiA należy zweryfikować i zaktualizować wartość wpisaną w *[lokalnyId]*. W wartości tej powinien być wpisany identyfikator teryt miejscowości.
23. W wykazie OT_Ulica w referencji do bazy EMUiA należy zweryfikować i zaktualizować wartość wpisaną w *[lokalnyId]*. W wartości tej powinno być wpisane wyrażenie składające się z identyfikatora teryt miejscowości i identyfikatora terytu ulic rozdzielone znakiem „_” np. „0981133_01916”.

Tabela 1

Zasady weryfikacji i porządkowania atrybutów i wpisów oraz geometrii obiektów w klasach obiektów BDOT10k, bez klasy OT_BUBD_A.

klasy obiektów	Uwagi ogólne, w tym dot. geometrii	[x_uwagi]	[x_informDodatkowa]	[Nazwa]	Inny atrybut
OT_SWRS_L OT_SWRM_L OT_SWKN_L OT_Ciek	- zweryfikować i poprawić geometrię obiektów oraz atrybuty, na podstawie NMT, najnowszej ortofotomapy oraz MPHP, PRNG		- nazwa ciek, której nie ma w tabeli OT_Ciek lub nazwa potoczna ciek	n.d.	- [idMPHP] – zweryfikować i uzupełnić identyfikator - [dlugosc] – zweryfikować na podstawie MPHP oraz ujednolicić wartości
OT_SKJZ_L OT_SKDR_L	- zweryfikować i poprawić przebieg dróg w oparciu o najnowsze ortofotomapy, a w lasach również o NMT pozyskany ze skaningu laserowego (1m) – głównie dotyczy to dróg Gr i Gz. (nie powinny istnieć drogi które nie mają połączenia z inną drogą)	- jeżeli nie ma numeru drogi w dostępnych materiałach źródłowych, atrybut przyjmuje wartość 'droga nie ma nadanego numeru'			- zweryfikować i poprawić atrybuty [liczbaJezdniDrogi] i [liczbaPasow] na skrzyżowaniach przy zachowaniu prawidłowych relacji z OT_SKDR - w klasie OT_SKDR na skrzyżowaniach zweryfikować i poprawić atrybut [liczbaJezdniDrogi] przy zachowaniu prawidłowych relacji z OT_SKJZ - [ulica], [ulica3] - zweryfikować przebieg ulic przy zachowaniu prawidłowych relacji pomiędzy klasami obiektów OT_SKJZ i OT_Ulica, - [numer] - zweryfikować przebieg szlaków drogowych przy zachowaniu prawidłowych relacji pomiędzy klasami obiektów
OT_SKRW_P		- jeżeli nie ma numeru/nazwy węzła w dostępnych materiałach źródłowych, atrybut przyjmuje wartość 'węzeł nie ma nadanego numeru/nazwy'		- zweryfikować i uzupełnić nazwy węzłów na autostradach	
OT_SKRP_L	- zweryfikować i poprawić przebieg ciągów ruchu pieszego i rowerowego w oparciu o najnowsze ortofotomapy, a w lasach również o NMT (dotyczy głównie znakowanych szlaków turystycznych)				- jeżeli obiekt posiada nazwę należy uzupełnić atrybut [ulica2] pozwalający na połączenie z tabelą OT_Ulica
OT_SKTR_L OT_LiniaKolejowa OT_WezelKolejowy	- zweryfikować i poprawić przebieg torów w oparciu o najnowsze ortofotomapy, - zweryfikować przebieg linii kolejowych przy zachowaniu prawidłowych relacji pomiędzy klasami obiektów		- zweryfikować i uzupełnić informację o ruchu towarowym		
OT_TCPN_A OT_TCRZ_A OT_TCON_A OT_TCPK_A				- nazwa parku musi być zgodna z aktem prawnym o utworzeniu parku	- [idKSOCH] – zweryfikować i uzupełnić wartości w oparciu o identyfikator [kodinspire], stanowiący unikalny kod stosowany w CRFOP
OT_KUPG_A OT_KUPG_P OT_Kopalnia	- należy zweryfikować i poprawić błędnie wprowadzone obiekty 'kopalnia' (KUPG06)		- wpisane nazwy należy przenieść do klasy obiektów OT_KUPG_A do atrybutu [nazwa] - należy wpisać uszczegółowienie kopalin zakwalifikowanych jako inne surowce skalne, surowce metaliczne i inne surowce chemiczne		

klasy obiektów	Uwagi ogólne, w tym dot. geometrii	[x_uwagi]	[x_informDodatkowa]	[Nazwa]	Inny atrybut
OT_KUMN_A	- zweryfikować zasięg przestrzenny osiedli mieszkaniowych (obiekt KUMN01) i uzupełnić o brakujące			- zweryfikować nazwy osiedli mieszkaniowych (obiekt KUMN01) i uzupełnić brakujące	
OT_KUOS_A				- należy wpisać nazwę uczelni wyższej lub instytucji. Informacje dotyczące wydziałów, instytutów i filii należy przenieść do [x_informDodatkowa] odpowiednich budynków w OT_BUBD_A - uzupełnić nazwę kompleksu w oparciu o klasę obiektów OT_BUBD_A	
OT_KUSC_A				- należy sprawdzić i uzupełnić brakujące nazwy cmentarzy w oparciu o klasę obiektów OT_BUCM_A. W klasie OT_BUCM_A należy zostawić nazwy obiektów w [x_informDodatkowa], które nie spełniają kryterium powierzchniowego dla OT_KUSC_A - należy sprawdzić i uzupełnić brakujące nazwy kościołów w oparciu o klasę obiektów OT_BUBD_A (BUBD19). Przed uzupełnieniem nazw kompleksów sakralnych należy uporządkować klasę OT_BUBD_A.	
OT_KUIK_A			- należy usunąć wpisy wskazujące, iż jest to obiekt wojskowy	- należy usunąć nazwę kompleksu jeśli wskazuje na to, iż jest to obiekt wojskowy	
OT_PTZB_A	- zweryfikować i poprawić niezgodności między funkcją budynku a rodzajem zabudowy			n.d.	

klasy obiektów	Uwagi ogólne, w tym dot. geometrii	[x_uwagi]	[x_informDodatkowa]	[Nazwa]	Inny atrybut
OT_PTGN_A	- w klasie obiektów OT_PTGN_A powinny znaleźć się obiekty naturalne nigdy nie użytkowane, nie zmienione przez człowieka. Wszystkie obiekty nie spełniające tego warunku na podstawie [x_informDodatkowa] należy przenieść do klas: OT_PTPL_A, OT_PTSA_A, OT_PTZW_A, OT_PTNZ_A			n.d.	
OT_PTUT_A	- obiekty „plantacja” (PTUT02) z wartością atrybutu [gatunek]: 'jabłoni', 'drzewa iglaste', 'drzewa mieszane', 'drzewa liściaste' należy zaklasyfikować odpowiednio jako obiekt „sad” (PTUT03) lub „szkółka leśna” (PTUT04)			n.d.	
OT_PTKM_A	- zweryfikować w oparciu o obiekty 'pas startowy' (OIKM02) wprowadzenie obiektów 'teren pod drogą lotniskową' (PTKM04); - zweryfikować i poprawić tereny komunikacyjne o szerokości <10m oraz usunąć obiekty niezasadnie wprowadzone		- dla obiektów 'teren pod drogą lotniskową' (PTKM04) należy sprawdzić czy nazwa lotniska lub lądowiska została wniesiona na OT_KUKO_A, jeśli nie to należy je uzupełnić, a wpisy usunąć	n.d.	
OT_PTZW_A			- należy zweryfikować i uzupełnić brakujące wpisy w oparciu o [x_skrKarto] - sprawdzić czy obiekty 'wyrębisko' (PTWZ01), które mają wpis dotyczący nazwy kopalni i wydobywanej kopaliny występują w klasie OT_KUPG_A, jeśli nie to należy je uzupełnić, a wpisy usunąć	n.d.	
OT_PTPL_A				n.d.	- jeżeli obiekt posiada nazwę należy uzupełnić atrybut [ulica5] pozwalający na połączenie z tabelą OT_Ulica
OT_BUHD_A OT_BUHD_L	- zweryfikować i uzupełnić brakujące dane odnośnie poziomu wody maks. i min.		- należy wpisać nazwę śluzy lub zapory, jeśli istnieje	n.d.	
OT_BUWT_A OT_BUWT_P	- na podstawie [x_informDodatkowa] obiekty BUWT00 przypisać do odpowiednich rodzajów - wszystkie obiekty 'wieża telekomunikacyjna' (BUWT11) należy zamienić na 'maszt telekomunikacyjny' (BUWT04) - zweryfikować obiekty 'wieża widokowa' (BUWT12) i jeśli nie są związane z turystyką, przenieść do klasy OT_OIOR_P (OIOR13)		- obiekty mające wpis 'Maszt pomiaru wiatru' należy zweryfikować i przenieść do klasy obiektów OT_BUIT_P (BUI06)	n.d.	
OT_BUZT_A,			- obiekty mające wpis 'gnojowica' ,	n.d.	

klasy obiektów	Uwagi ogólne, w tym dot. geometrii	[x uwagi]	[x_informDodatkowa]	[Nazwa]	Inny atrybut
OT_BUZT_P			'zbiornik na gnojowicę' należy zweryfikować oraz zmienić na obiekt 'zbiornik na ciecz' (BUZT02), a w [x_informDodatkowa] należy wpisać 'gnojowica' - obiektom leżącym na terenie oczyszczalni ścieków należy wprowadzić opis 'oczyszczalnia ścieków w ...'		
OT_BUZM_L	- zweryfikować i poprawić geometrię obiektów na podstawie NMT i ortofotomapy - zweryfikować i poprawić relacje geometryczne i atrybutowe z obiektami z kategorii „sieć komunikacyjna” (SK) i „sieć wodna” (SW)			n.d.	- należy zweryfikować i uzupełnić wartości atrybutów [szerKorony], [szerPodstawy], [wysokość] w oparciu o NMT
OT_BUIT_A OT_BUIT_P	- należy zweryfikować poprawność wprowadzenia obiektów 'ujęcie wody' (BUIT02); jeżeli są to studnie głębinowe należy przenieść je do klasy OT_OIOR_P (OIOR09) - należy zweryfikować i poprawić wprowadzenie obiektów 'szyb naftowy lub gazowy' (BUIT01)			n.d.	
OT_BUCM_A	- należy zweryfikować i poprawić zasięg obiektów klas OT_KUSC_A i OT_BUCM_A, w miejscach, gdzie pokrywa się ich zasięg (zasada współliniowości)			n.d.	
OT_BUSP_L OT_BUSP_A				- zweryfikować i uzupełnić nazwy obiektów, a następnie w oparciu o nie uzupełnić nazwy obiektów 'ośrodek sportowo-rekreacyjny' (KUSK03) w klasie OT_KUSK_A	
OT_BUIN_L	- należy zweryfikować i uzupełnić atrybuty [wysokość], [nosnosc], [szerokosc]			- zweryfikować i uzupełnić nazwy przejść podziemnych	
OT_OIKM_P OT_OIKM_A OT_OIKM_L	- na podstawie mat. źródłowych należy uzupełnić klasę OIKM_P obiektami reprezentującymi lądowiska dla helikopterów, w tym lądowiska na budynkach; - lądowiska dla helikopterów należy przenieść do klasy obiektów OT_OIKM_P (OIKM00) i w [x_informDodatkowa] należy umieścić wpis 'lądowisko dla helikopterów'	- w przypadku obiektów będących stacjami kolejowymi należy umieścić wpis 'stacja kolejowa - wg danych PKP PLK'		- z nazw przystanków, stacji należy usunąć wpisy: PKP, stacja kolejowa, dworzec, PKS itp - zweryfikować i uzupełnić nazwy przystanków (nazwy należy umieszczać bez myślników)	

klasy obiektów	Uwagi ogólne, w tym dot. geometrii	[x uwagi]	[x informDodatkowa]	[Nazwa]	Inny atrybut
OT_OIOR_P OT_OIOR_L OT_OIOR_A			- obiektom 'studnia głębinowa' (OIOR09) leżącym na terenie ujęć wody należy umieścić wpis 'ujęcie wody w ...'		
OT_OIPR_L OT_OIPR_P	- jeśli obiekt 'mały las' (OIPR06) jest pomnikiem przyrody, to należy zmienić go na obiekt 'drzewo lub grupa drzew' (OIPR01)		- jeśli obiekty w klasie OT_OIPR_P lub OT_OIPR_L są pomnikami przyrody, to należy wpisać najpierw nazwę gatunku, a po myślniku ilość roślin w grupie lub rzędzie	- zweryfikować i uzupełnić brakujące nazwy pomników przyrody	
OT_ADMS_P OT_ADMS_A	- należy zweryfikować i poprawić współliniowość granic części miast (ADMS02), części wsi (ADMS04) i pozostałych miejscowości (ADMS05 – ADMS13) z granicami miast i wsi (ADMS01 i ADMS03). Również należy zweryfikować i poprawić przynależność części miejscowości do miejscowości nadrzędnych; - należy zweryfikować i poprawić wstawienie punktów głównych miejscowości w klasie OT_ADMS_P				- należy zweryfikować i uzupełnić atrybuty [liczbaMieszkancow] o aktualne dane z urzędów gmin - należy zweryfikować i uzupełnić atrybuty [idTerytMiejsc] i referencje do EMUiA

klasy obiektów	Uwagi ogólne, w tym dot. geometrii	[x uwagi]	[x informDodatkowa]	[Nazwa]	Inny atrybut
OT_Ulica					<p>Wszystkie nazwy ulic muszą być zgodne z bazą TERYT, a w przypadku, gdy nazwy ulic nie zostały jeszcze ujawnione w bazie TERYT, muszą być one zgodne z uchwałami gmin.</p> <p>Poszczególne części nazwy ulicy należy uporządkować zgodnie z następującymi zasadami:</p> <ul style="list-style-type: none"> - atrybut [przedrostek1] przechowuje elementy nazwy takie, jak np.: Aleja, al., Bulwar, bulw., Most, Osiedle, os., park, Plac, pl., Rondo, Rynek, skwer, Skwer, Wybrzeże, wyb. itp. Jeżeli w bazie TERYT, w atrybucie [NAZWA_1] nie występuje część nazwy jaką należałoby uzupełnić atrybut [przedrostek1], to wartość tę należy przejąć z atrybutu [CECHA]. Nie przejmujemy wartości „ul.” i „inne” z atrybutu [CECHA]. - atrybut [przedrostek2] przechowuje elementy nazwy takie jak: tytuł, stopień, funkcja osoby wskazanej w nazwie w formie pełnej lub skróconej np. Księdza, ks., Biskupa, bp., Generała, gen., Marszałka, Inżyniera, Królowej, Świętej, św. itp. - atrybut [nazwa1] przechowuje imię lub imiona osoby wskazanej w [nazwa2] np. Adama; odmiana przyjmuje formę dopełniacza. - atrybut [nazwa2] przechowuje główny człon nazwy ulicy: nazwa własna, nazwisko osoby, pseudonim lub pełna nazwa organizacji, np. Żółwiowa, Mickiewicza, XXIII Pułku Strzelców Kaniowskich, Polskiego Czerwonego Krzyża. W przypadku członków dynastii (królów, książąt itp.) część ta zawiera zarówno imię, jak i nazwisko osoby. Imienia lub pseudonimu nie wpisujemy oddzielnie, jeżeli jest używane tylko w połączeniu z nazwiskiem lub przydomkiem, np. Galla Anonima, Grota Roweckiego, „Bora” Komorowskiego. <p>Po złożeniu wszystkich wartości z poszczególnych części nazwy ulicy musimy otrzymać prawidłowe brzmienie pełnej nazwy ulicy.</p>

Tabela 2

Zasady weryfikacji i porządkowania atrybutów i wpisów oraz geometrii obiektów klasy obiektów OT_BUBD_A

klasa obiektów	uwagi ogólne dla całej klasy, w tym dot. geometrii	kod	[x_informDodatkowa]	[nazwa]
OT_BUBD_A	<p>1. Budynki, które mają w atrybucie <i>[zabytek]</i> wartość 'prawda', nie powinny zawierać słowa zabytek np. 'zabytkowa oficyna' zmienić na 'oficyna', 'zabytkowa obora' zmienić na 'obora'.</p> <p>2. Na podstawie wpisu w atrybucie <i>[x_informDodatkowa]</i> należy uzupełnić inne atrybuty, w szczególności dodatkowe funkcje szczegółowe i kategorię istnienia, a następnie usunąć z <i>[x_informDodatkowa]</i> zbędne wpisy.</p> <p>3. Współrzędne z załamań obrysów budynków mają być przeliczone do układu PL-1992 jak najwierniej, z zachowaniem zasad opisanych w rozporządzeniu dotyczącym BDOT10k (rozdz. VIII pkt 3 SOPZ). Po przeliczeniu należy zweryfikować kształty budynków pochodzących z EGiB z budynkami pochodzącymi z BDOT10k. W przypadkach, gdy geometria budynków w bazie EGiB jest niezgodna z ortofotomapą, poprawę ich należy uzgodnić z Zamawiającym.</p>	BUBD05	- jeśli obiekt jest hotelem, to usunąć wpisaną wartość 'hotel' i pozostawić nazwę hotelu	
		BUBD08	- jeśli obiekt jest stacją paliw, to usunąć wpisaną wartość 'stacja paliw' i pozostawić nazwę stacji	
		BUBD13	- należy zweryfikować funkcję szczegółową 1263.Sd. na podstawie właściwych uchwał rady gmin	
		BUBD15	- należy wpisać nazwy wydziału(ów), filii, instytutu(ów) uczelni wyższej lub instytucji znajdujące się w budynku	- należy wpisać nazwę uczelni wyższej lub instytucji
		BUBD17	- należy zweryfikować funkcję ogólną i szczegółową obiektów z wpisem 'sala gimnastyczna' i poprawić na obiekty z funkcją ogólną „1263” i odpowiednią funkcją szczegółową, jeśli znajdują się na terenie szkoły - należy zweryfikować obiekty z wpisem 'szatnia' - jeśli obiekt przylega do budynku sportowego (BUBD17), należy zmienić funkcję ogólną na 1265; jeśli jest budynkiem wolnostojącym należy zmienić funkcję ogólną na 1274, z wpisem w informacji dodatkowej 'szatnia'	
		BUBD03 BUBD18	- wpis: 'Teren wojskowy brak możliwości weryfikacji funkcji budynku' lub podobne należy zamienić na wpis 'teren zamknięty - Dz. U. z 2011 Nr 299, poz. 1772 par. 3 pkt 4.', jeżeli obiekt znajduje się na terenie zamkniętym (niejawnym). W innym przypadku zapis można pozostawić.	
		BUBD19	- dla nazw kościołów uporządkować wpisy wg wzoru: Kościół Ewangelicki (filialny, Garnizonowy, pomocniczy, parafialny) pw. Wniebowzięcia Najświętszej Maryi Panny - uzupełnić nazwy kościołów w oparciu o klasę obiektów OT_KUSC_A	- należy wpisać nazwę sanktuarium

Wykaz wykonanych analiz przestrzennych

Lp.	opis kontroli	nazwa pliku
1.	Kontrola ciągłości identyfikatora MPHP rzek	ciagloscCiekMPHP.shp
2.	Kontrola ciągłości numerów dróg	ciagloscDrogaNrDr.shp
3.	Kontrola ciągłości numerów linii kolejowych	ciagloscKolejNrLin.shp
4.	Kontrola ciągłości geometrii sieci wodnej, komunikacyjnej i uzbrojenia terenu (przerwy < 1m)	ciagloscSWgeom.shp ciagloscSKgeom.shp ciagloscSUTgeom.shp
5.	Kontrola brakujących obiektów w ADMS_P w stosunku do obiektów OT_ADMS_A lub niezgodności IDTERYTMIEJSC między ADMS_A oraz ADMS_P	brakADMS_P_A.shp
6.	Kontrola brakujących obiektów w ADMS_A w stosunku do obiektów OT_ADMS_P lub niezgodności IDTERYTMIEJSC między ADMS_A oraz ADMS_P	brakADMS_A_P.shp
7.	Kontrola brakujących nazw ulic w BDOT10k w porównaniu z bazą TERYT lub niezgodności teryt-u ulicy między BDOT10k a TERYT	brakNazwUlic_zTERYT.shp
8.	Kontrola zgodności nazw ulic w BDOT10k w porównaniu z bazą TERYT	zgodnoscNazwUlic_zTERYT.xlsx
9.	Kontrola zgodności nazw obiektów w BDOT10k w porównaniu z bazą PRNG	zgodnoscNazwOb_zPRNG.xlsx
10.	Kontrola długości odcinków jezdni, których jeden z końców jest wiszący (dojazdy do zagród)	dlugoscSKJZ.shp
11.	Analiza zastosowanych źródeł danych w poszczególnych klasach obiektów BDOT10k	analizaZrodelDanych.xlsx
12.	Kontrola ciągłości nazw ulic	ciagloscUlicaNazwa.shp
13.	Kontrola ciągłości nazw cieków	ciagloscCiekNazwa.shp
14.	Kontrola zgodności nazwa ulic w BDOT10k w porównaniu z bazą PRG	zgodnoscNazwUlic_zPRG.xlsx zgodnoscNazwUlic_zPRG.shp
15.	Kontrola zgodności identyfikatora MPHP w porównaniu z bazą MPHP10	zgodnoscMPHP_PTWP.shp zgodnoscMPHP_SWRS.shp