

# Meldunki epidemiologiczne

## Zachorowania i podejrzenia zachorowań na grypę w Małopolsce

Sekcja Budżetu Zadaniowego, Planowania i Analiz – Wojewódzka Stacja Sanitarno-Epidemiologiczna w Krakowie

Rok: 2023

Miesiąc: marzec

Numer: 3B (10)

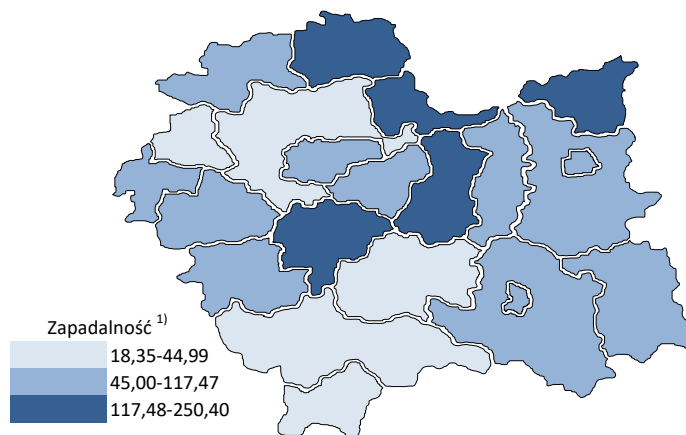
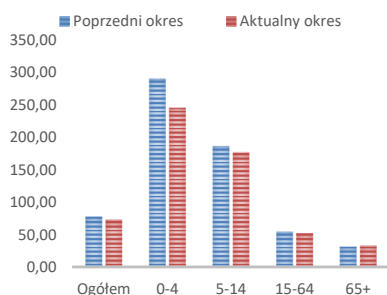
Okres: 8-15 marca

### Analiza za okres od 8 do 15 marca 2023 r.

#### Zachorowania i podejrzenia zachorowań na grypę w okresie od 8 do 15 marca 2023 r. wg wieku i powiatów

Powiat	Ogółem			Wiek (ukończone lata)							
	liczba	zapadalność <sup>1)</sup>	wzrost /spadek zapadalności <sup>2,3)</sup>	0-4		5-14		15-64		65+	
				liczba	zapadalność <sup>1)</sup>	liczba	zapadalność <sup>1)</sup>	liczba	zapadalność <sup>1)</sup>	liczba	zapadalność <sup>1)</sup>
MAŁOPOLSKA	20 090	73,24	-4,53	3 530	245,29	5 378	176,43	9 546	52,72	1 636	33,82
bocheński	1 773	207,62	31,50	317	646,83	485	456,96	830	148,74	141	100,15
brzeski	564	76,63	-65,61	127	328,95	178	205,01	195	39,88	64	52,63
chrzanowski	309	32,14	-32,76	42	107,19	77	80,29	169	27,14	21	10,31
dąbrowski	794	171,66	5,13	128	563,98	301	609,31	320	102,49	45	57,53
gorlicki	996	117,47	-44,01	145	343,47	275	275,84	520	93,77	56	36,98
m. Kraków	4 222	65,74	-24,55	734	221,95	819	143,98	2 414	56,39	255	20,54
krakowski	1 078	44,99	34,50	181	139,89	268	88,70	482	30,57	147	37,87
limanowski	241	22,94	10,54	37	53,19	93	65,50	100	14,44	11	7,51
miechowski	668	176,99	-11,05	112	666,98	180	467,19	316	132,33	60	72,03
myślenicki	1 398	135,00	21,88	284	463,14	482	363,28	565	82,25	67	43,32
Nowy Sącz i nowosądecki	1 373	58,09	8,77	310	220,68	397	131,98	540	34,66	126	34,60
nowotarski	279	18,35	-3,52	48	59,10	93	51,27	115	11,31	23	9,52
olkuski	989	115,22	-3,01	157	428,68	223	258,37	505	91,91	104	55,92
oświęcimski	582	48,62	0,41	79	142,62	169	132,07	282	36,33	52	21,90
proszowicki	849	250,40	-8,47	136	838,68	212	594,57	402	181,38	99	151,01
suski	528	79,43	-7,91	78	227,27	169	215,91	225	51,11	56	50,02
Tarnów i tarnowski	1 551	64,15	-25,47	309	272,99	447	172,74	648	40,50	147	32,98
wadowicki	605	47,87	-15,43	96	144,65	178	119,45	291	34,85	40	18,74
wielicki	1 065	94,27	82,74	161	234,94	247	166,48	549	73,55	108	64,90
tatrzański	226	42,41	-16,14	49	179,41	85	142,52	78	22,24	14	14,69

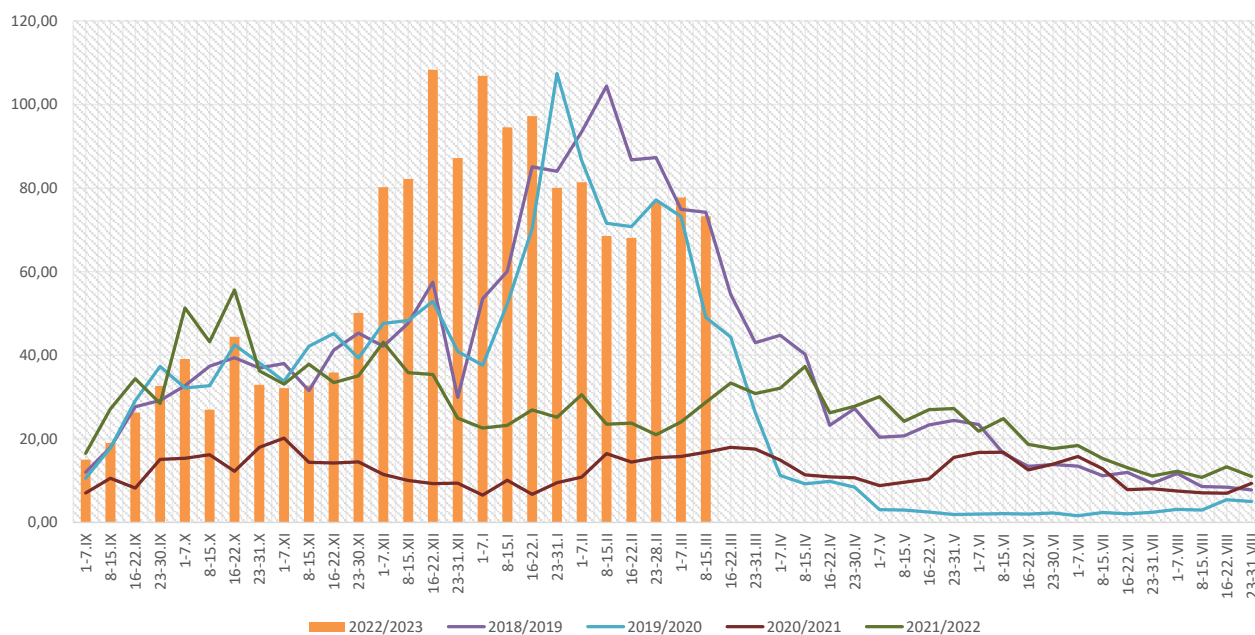
ZAPADALNOŚĆ<sup>1)</sup>  
W OKRESIE OD 8 DO 15  
MARCA 2023 R. ORAZ  
W POPRZEDNIM OKRESIE  
SPRAWOZDAWCZYM<sup>3)</sup>  
WG WIEKU



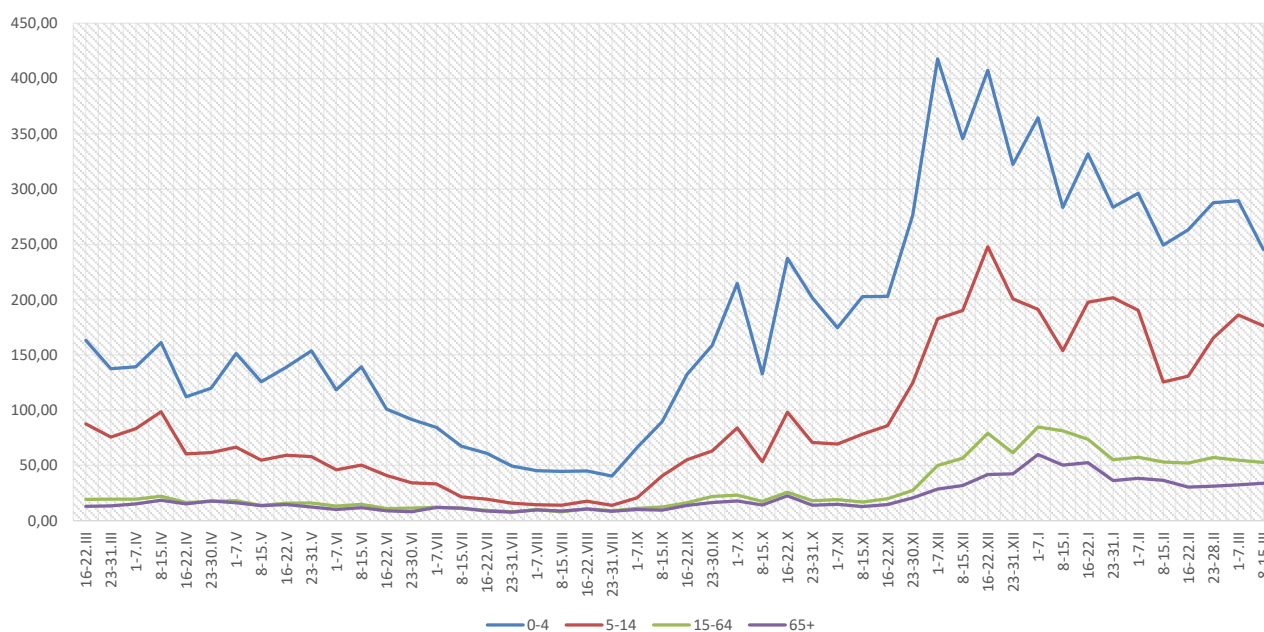
#### Objaśnienia:

- 1) Przeciętna dzienna zapadalność na 100 tys. ludności wg stanu w dniu 30 czerwca 2022 r.
- 2) Różnica w stosunku do poprzedniego okresu sprawozdawczego.
- 3) Okres od 1 do 7 marca 2023 r.

## Zapadalność <sup>1)</sup> na grypę i podejrzenia grypy w sezonie epidemicznym 2022/2023 w porównaniu z poprzednimi sezonami wg okresowych meldunków



## Zapadalność <sup>1)</sup> na grypę i podejrzenia grypy w okresie od 16 marca 2022 r. do 15 marca 2023 r. wg wieku i okresowych meldunków

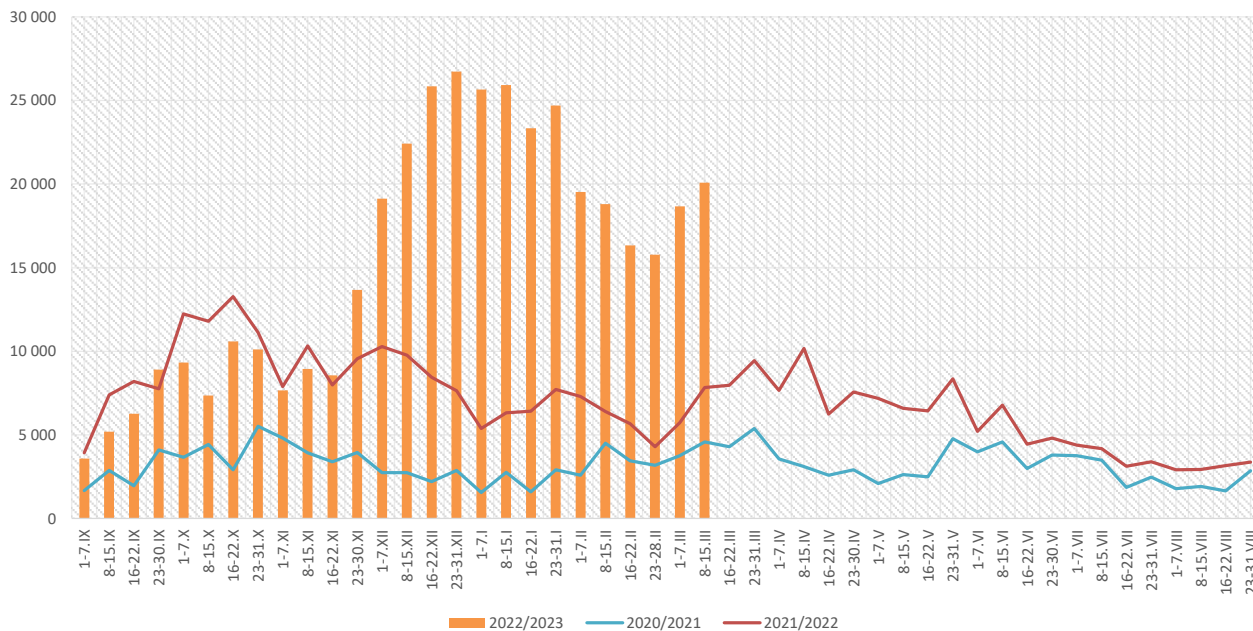


### Objaśnienia:

1) Przeciętna dzienna zapadalność na 100 tys. ludności, przy czym ludność wg stanu w dniu:

- 30 czerwca 2021 r. dla meldunków z okresu do 30 kwietnia 2022 r.,
- 31 grudnia 2021 r. dla meldunków z okresu od 1 maja 2022 r. do 31 grudnia 2022 r.,
- 30 czerwca 2022 r. dla meldunków z okresu od 1 stycznia 2023 r.

## Zachorowania i podejrzenia zachorowań na gripę w sezonie epidemicznym 2022/2023 w porównaniu z poprzednimi sezonami wg okresowych meldunków



Skierowani do szpitala z powodu grypy lub podejrzenia grypy w okresie od 8 do 15 marca 2023 r. wg przyczyn i powiatów								
Powiat	Ogółem		Przyczyny skierowania do szpitala <sup>1)</sup>					
			objawy ze strony układu krążenia		objawy ze strony układu oddechowego		inne przyczyny	
	liczba	% <sup>2)</sup>	liczba	% <sup>3)</sup>	liczba	% <sup>3)</sup>	liczba	% <sup>3)</sup>
<b>MAŁOPOLSKA</b>	<b>62</b>	<b>0,31%</b>	<b>0</b>	<b>0,0%</b>	<b>45</b>	<b>72,6%</b>	<b>17</b>	<b>27,4%</b>
bocheński	2	0,11%			2	100,0%		
brzeski	8	1,42%			8	100,0%		
chrzanowski								
dąbrowski	2	0,25%					2	100,0%
gorlicki	3	0,30%			2	66,7%	1	33,3%
m. Kraków	13	0,31%			10	76,9%	3	23,1%
krakowski	4	0,37%			2	50,0%	2	50,0%
limanowski								
miechowski	1	0,15%			1	100,0%		
myślenicki	3	0,21%			3	100,0%		
Nowy Sącz i nowosądecki	9	0,66%			9	100,0%		
nowotarski								
olkuski	1	0,10%			1	100,0%		
oświęcimski	2	0,34%					2	100,0%
proszowicki	2	0,24%			2	100,0%		
suski	1	0,19%			1	100,0%		
Tarnów i tarnowski	6	0,39%					6	100,0%
wadowicki								
wielicki	5	0,47%			4	80,0%	1	20,0%
tatrzański								

### Objaśnienia:

- 1) Jedna osoba może być wykazana w kilku rubrykach.
- 2) W stosunku do ogółu zgłoszonych zachorowań i podejrzeń zachorowań na gripę.
- 3) W stosunku do ogółu osób skierowanych do szpitala z powodu grypy lub podejrzenia grypy.

**Zgony z powodu grypy i podejrzeń grypy w okresie  
od 8 do 15 marca 2023 r. wg wieku i powiatów**

Powiat	Ogółem	Wiek (ukończone lata)			
		0-4	5-14	15-64	65+
MAŁOPOLSKA	-	-	-	-	-
bocheński	-	-	-	-	-
brzeski	-	-	-	-	-
chrzanowski	-	-	-	-	-
dąbrowski	-	-	-	-	-
gorlicki	-	-	-	-	-
m. Kraków	-	-	-	-	-
krakowski	-	-	-	-	-
limanowski	-	-	-	-	-
miechowski	-	-	-	-	-
myślenicki	-	-	-	-	-
Nowy Sącz i nowosądecki	-	-	-	-	-
nowotarski	-	-	-	-	-
olkuski	-	-	-	-	-
oświęcimski	-	-	-	-	-
proszowicki	-	-	-	-	-
suski	-	-	-	-	-
Tarnów i tarnowski	-	-	-	-	-
wadowicki	-	-	-	-	-
wielicki	-	-	-	-	-
tatrzański	-	-	-	-	-

**Źródła danych:**

Liczby zachorowań, podejrzeń zachorowań oraz zgonów: Dane z okresowych, zbiorczych „Meldunków o zachorowaniach i podejrzaniach zachorowań na grypę”, nadsyłanych do powiatowych stacji sanitarno-epidemiologicznych przez wszystkie jednostki ochrony zdrowia, do których zgłosili się chorzy, oraz dane ze zgłoszeń zgonów nadsyłanych do powiatowych i/lub wojewódzkich stacji sanitarno-epidemiologicznych przez lekarzy, przesyłane przez wojewódzkie stacje sanitarno-epidemiologiczne w formie zagregowanej do Zakładu Epidemiologii NIZP-PZH.

W "Meldunkach" - zgodnie z definicją grypy przyjętą na potrzeby nadzoru nad chorobami zakaźnymi w krajach Unii Europejskiej (Dz.U. L 262 z 27.9.2012) - wykazuje się grypę (rozpoznaną klinicznie i/lub laboratoryjnie)

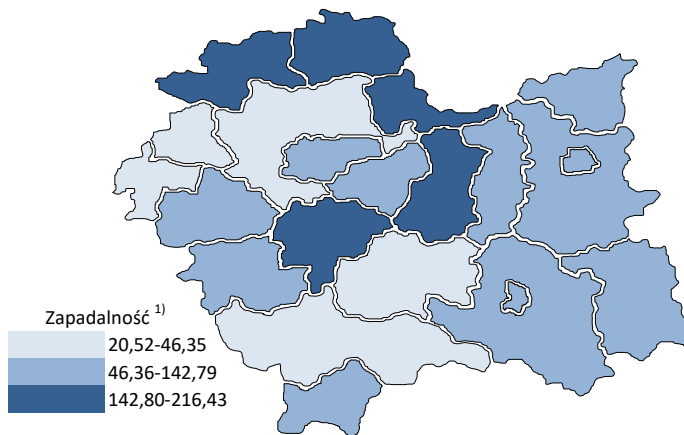
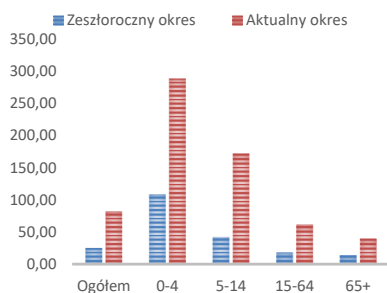
oraz wszystkie rozpoznane klinicznie zachorowania grypopodobne i ostre zakażenia dróg oddechowych spełniające kryteria definicji.

## Analiza za okres od 1 stycznia do 15 marca 2023 r.

### Zachorowania i podejrzenia zachorowań na gripę w okresie od 1 stycznia do 15 marca 2023 r. wg wieku i powiatów

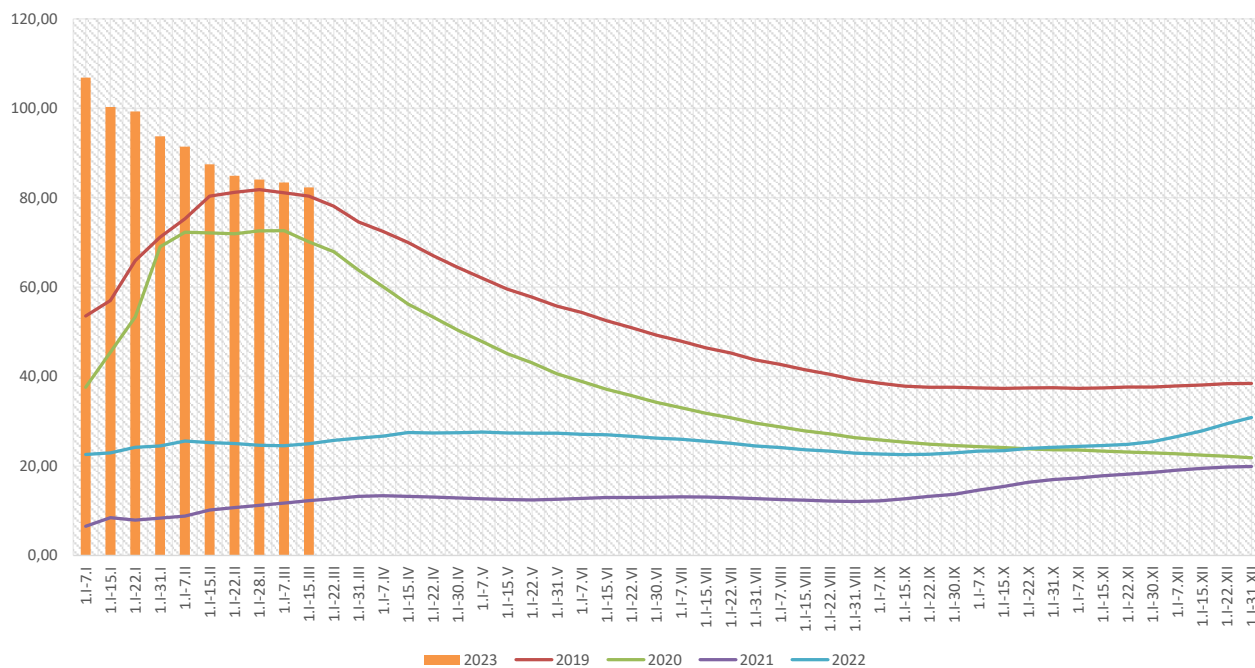
Powiat	Ogółem		Wiek (ukończone lata)							
			0-4		5-14		15-64		65+	
	liczba	zapadalność <sup>1)</sup>	liczba	zapadalność <sup>1)</sup>	liczba	zapadalność <sup>1)</sup>	liczba	zapadalność <sup>1)</sup>	liczba	zapadalność <sup>1)</sup>
MAŁOPOLSKA	208 831	82,30	38 343	288,03	48 480	171,93	104 025	62,11	17 983	40,19
bocheński	14 977	189,60	2 687	592,73	3 852	392,36	7 166	138,83	1 272	97,67
brzeski	9 721	142,79	1 734	485,55	2 186	272,19	4 717	104,30	1 084	96,37
chrzanowski	4 122	46,35	584	161,12	1 042	117,46	2 182	37,89	314	16,66
dąbrowski	5 608	131,07	1 232	586,84	1 686	368,97	2 239	77,52	451	62,34
gorlicki	9 314	118,76	1 684	431,24	2 396	259,82	4 561	88,92	673	48,05
m. Kraków	57 717	97,16	11 332	370,44	9 336	177,43	33 725	85,16	3 324	28,94
krakowski	7 852	35,43	1 321	110,38	1 833	65,59	3 586	24,59	1 112	30,97
limanowski	1 994	20,52	401	62,32	646	49,19	855	13,34	92	6,79
miechowski	6 725	192,63	1 051	676,64	1 436	402,94	3 365	152,34	873	113,30
myślenicki	13 785	143,91	3 057	538,95	3 949	321,77	5 960	93,80	819	57,25
Nowy Sącz i nowosądecki	12 072	55,22	2 602	200,25	3 213	115,47	5 271	36,57	986	29,27
nowotarski	3 111	22,12	557	74,14	860	51,26	1 378	14,66	316	14,14
olkuski	12 702	159,98	1 841	543,43	2 695	337,56	6 611	130,07	1 555	90,39
oświęcimski	4 547	41,06	821	160,23	1 510	127,57	1 866	25,99	350	15,93
proszowicki	6 788	216,43	1 062	708,01	1 751	530,90	3 171	154,68	804	132,58
suski	6 953	113,07	1 112	350,28	1 818	251,10	3 147	77,28	876	84,59
Tarnów i tarnowski	15 049	67,29	2 632	251,38	4 052	169,28	6 882	46,50	1 483	35,97
wadowicki	8 101	69,30	1 338	217,95	2 468	179,05	3 559	46,08	736	37,27
wielicki	5 216	49,92	813	128,26	1 049	76,44	2 708	39,22	646	41,97
tatrzański	2 477	50,25	482	190,79	702	127,25	1 076	33,17	217	24,62

**ZAPADALNOŚĆ<sup>1)</sup>**  
W OKRESIE OD 1 STYCZNIA  
DO 15 MARCA 2023 R.  
ORAZ W ANALOGICZNYM  
OKRESIE ROKU  
POPRIEDZNEGO WG WIEKU

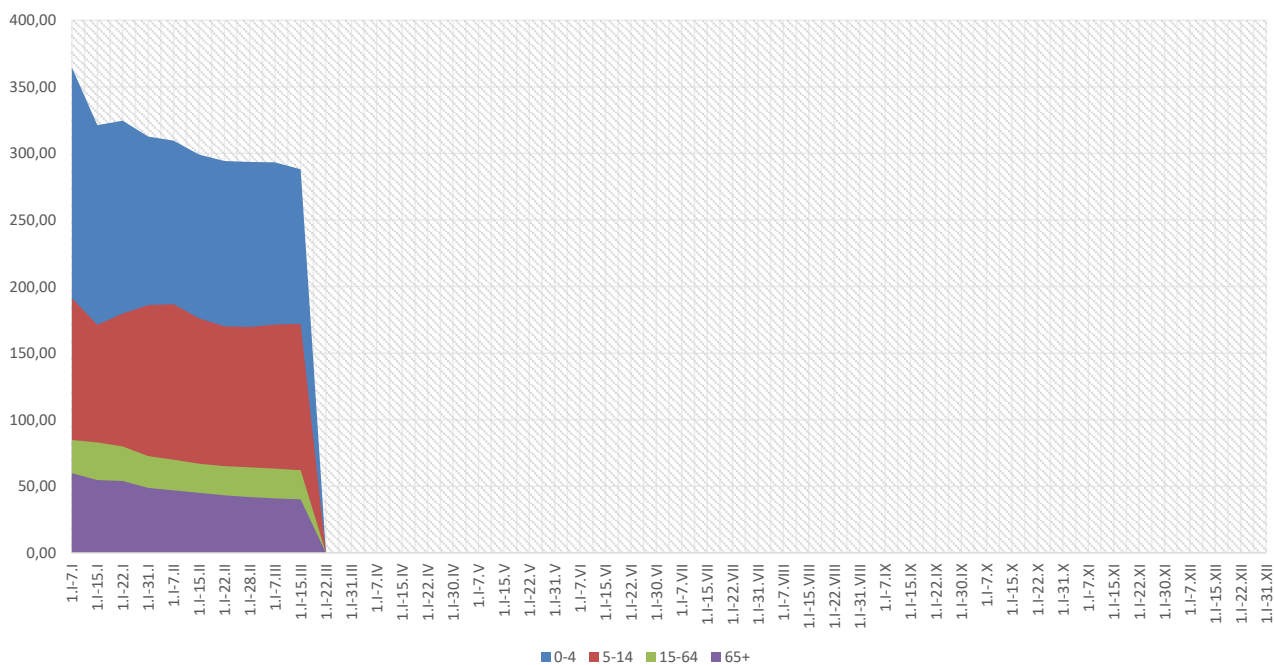


Objaśnienia:  
1) Przeciętna dzienna zapadalność na 100 tys. ludności wg stanu w dniu 30 czerwca 2022 r.

## Zapadalność <sup>1)</sup> na grypę i podejrzenia grypy w roku 2023 narastająco w porównaniu z poprzednimi latami



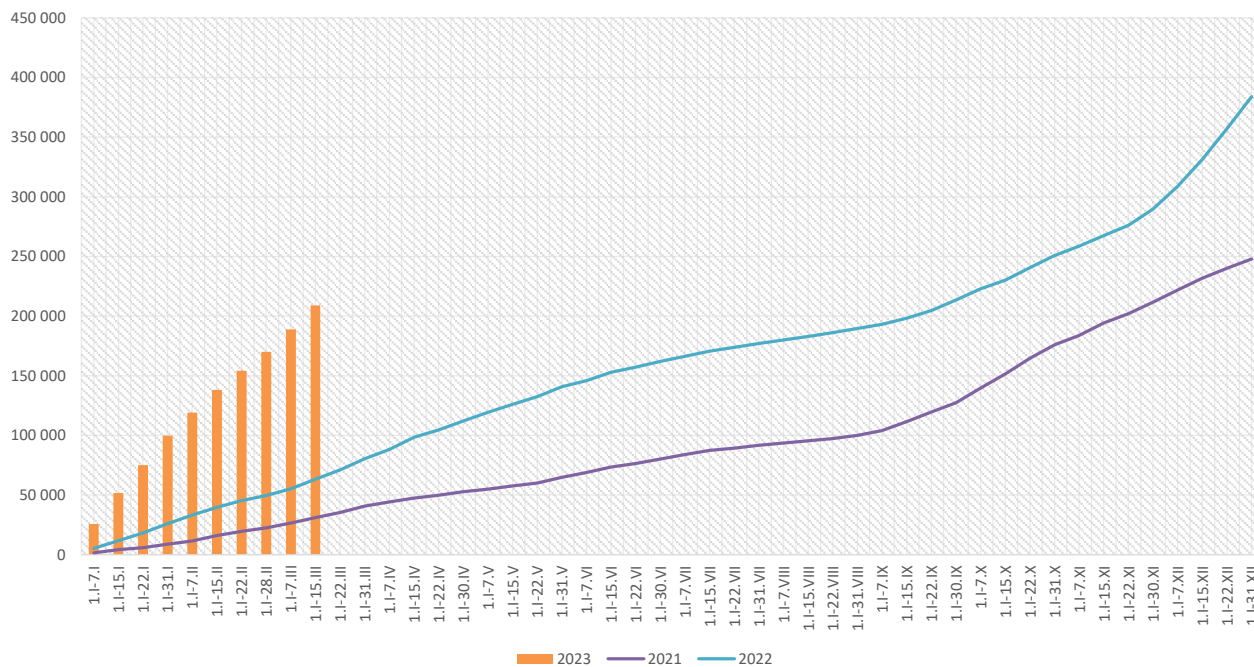
## Zapadalność <sup>1)</sup> na grypę i podejrzenia grypy w roku 2023 narastająco wg wieku



### Objaśnienia:

1) Przeciętna dzienna zapadalność na 100 tys. ludności wg stanu w dniu 30 czerwca 2022 r.

## Zachorowania i podejrzenia zachorowań na gripę w roku 2023 narastająco w porównaniu z poprzednimi latami



Skierowani do szpitala z powodu grypy lub podejrzenia grypy w okresie od 1 stycznia do 15 marca 2023 r. wg przyczyn i powiatów								
Powiat	Ogółem		Przyczyny skierowania do szpitala <sup>1)</sup>					
			objawy ze strony układu krążenia		objawy ze strony układu oddechowego		inne przyczyny	
	liczba	% <sup>2)</sup>	liczba	% <sup>3)</sup>	liczba	% <sup>3)</sup>	liczba	% <sup>3)</sup>
<b>MAŁOPOLSKA</b>	1 229	0,59%	13	1,1%	1 091	88,8%	195	15,9%
bocheński	37	0,25%			37	100,0%		
brzeski	114	1,17%			114	100,0%		
chrzanowski								
dąbrowski	54	0,96%			26	48,1%	28	51,9%
gorlicki	15	0,16%	1	6,7%	11	73,3%	3	20,0%
m. Kraków	237	0,41%	8	3,4%	212	89,5%	68	28,7%
krakowski	20	0,25%			18	90,0%	6	30,0%
limanowski	4	0,20%			4	100,0%		
miechowski	11	0,16%			11	100,0%		
myślenicki	17	0,12%			17	100,0%		
Nowy Sącz i nowosądecki	209	1,73%			209	100,0%		
nowotarski	19	0,61%			18	94,7%	16	84,2%
olkuski	34	0,27%			34	100,0%		
oświęcimski	42	0,92%			4	9,5%	38	90,5%
proszowicki	6	0,09%	1	16,7%	5	83,3%		
suski	53	0,76%	3	5,7%	50	94,3%		
Tarnów i tarnowski	41	0,27%			7	17,1%	34	82,9%
wadowicki	232	2,86%			232	100,0%		
wielicki	67	1,28%			65	97,0%	2	3,0%
tatrzański	17	0,69%			17	100,0%		

### Objaśnienia:

- 1) Jedna osoba może być wykazana w kilku rubrykach.
- 2) W stosunku do ogółu zgłoszonych zachorowań i podejrzeń zachorowań na gripę.
- 3) W stosunku do ogółu osób skierowanych do szpitala z powodu grypy lub podejrzenia grypy.



Zgony z powodu grypy i podejrzeń grypy w okresie od 1 stycznia do 15 marca 2023 r. wg wieku i powiatów					
Powiat	Ogółem	Wiek (ukończone lata)			
		0-4	5-14	15-64	65+
MAŁOPOLSKA	10	-	-	2	8
bocheński	-	-	-	-	-
brzeski	-	-	-	-	-
chrzanowski	3	-	-	-	3
dąbrowski	-	-	-	-	-
gorlicki	-	-	-	-	-
m. Kraków	3	-	-	1	2
krakowski	2	-	-	-	2
limanowski	1	-	-	-	1
miechowski	-	-	-	-	-
myślenicki	-	-	-	-	-
Nowy Sącz i nowosądecki	-	-	-	-	-
nowotarski	-	-	-	-	-
olkuski	-	-	-	-	-
oświęcimski	-	-	-	-	-
proszowicki	-	-	-	-	-
suski	-	-	-	-	-
Tarnów i tarnowski	-	-	-	-	-
wadowicki	-	-	-	-	-
wielicki	1	-	-	1	-
tatrzański	-	-	-	-	-

wykonał: Adrian Papis

#### Źródła danych:

Liczby zachorowań, podejrzeń zachorowań oraz zgonów: Dane z okresowych, zbiorczych „Meldunków o zachorowaniach i podejrzaniach zachorowań na grypę”, nadsyłanych do powiatowych stacji sanitarno-epidemiologicznych przez wszystkie jednostki ochrony zdrowia, do których zgłosili się chorzy, oraz dane ze zgłoszeń zgonów nadsyłanych do powiatowych i/lub wojewódzkich stacji sanitarno-epidemiologicznych przez lekarzy, przesyłane przez wojewódzkie stacje sanitarno-epidemiologiczne w formie zagregowanej do Zakładu Epidemiologii NIZP-PZH.

W "Meldunkach" - zgodnie z definicją grypy przyjętą na potrzeby nadzoru nad chorobami zakaźnymi w krajach Unii Europejskiej (Dz.U. L 262 z 27.9.2012) - wykazuje się grypę (rozpoznaną klinicznie i/lub laboratoryjnie)

oraz wszystkie rozpoznane klinicznie zachorowania grypopodobne i ostre zakażenia dróg oddechowych spełniające kryteria definicji.