



# Projekt Planu Ochrony dla obszaru NATURA 2000

## Góry Białskie i Grupa Śnieżnika PLH020016

### II SPOTKANIE ZESPOŁU LOKALNEJ WSPÓŁPRACY

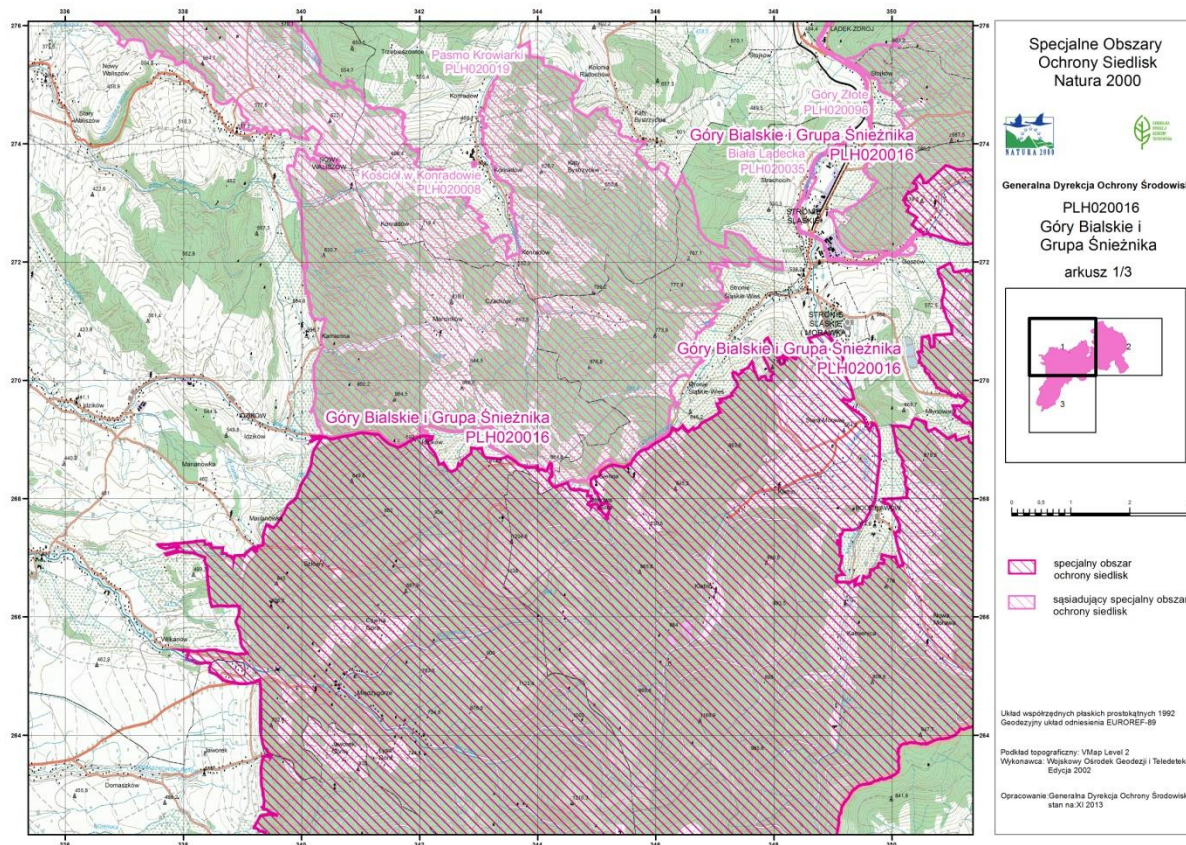
### Ekspertyza ichtiofaunistyczna – prezentacja wyników I etapu badań terenowych

Autor: Krzysztof Tatoj

Wrocław, 10 grudnia 2020 r.

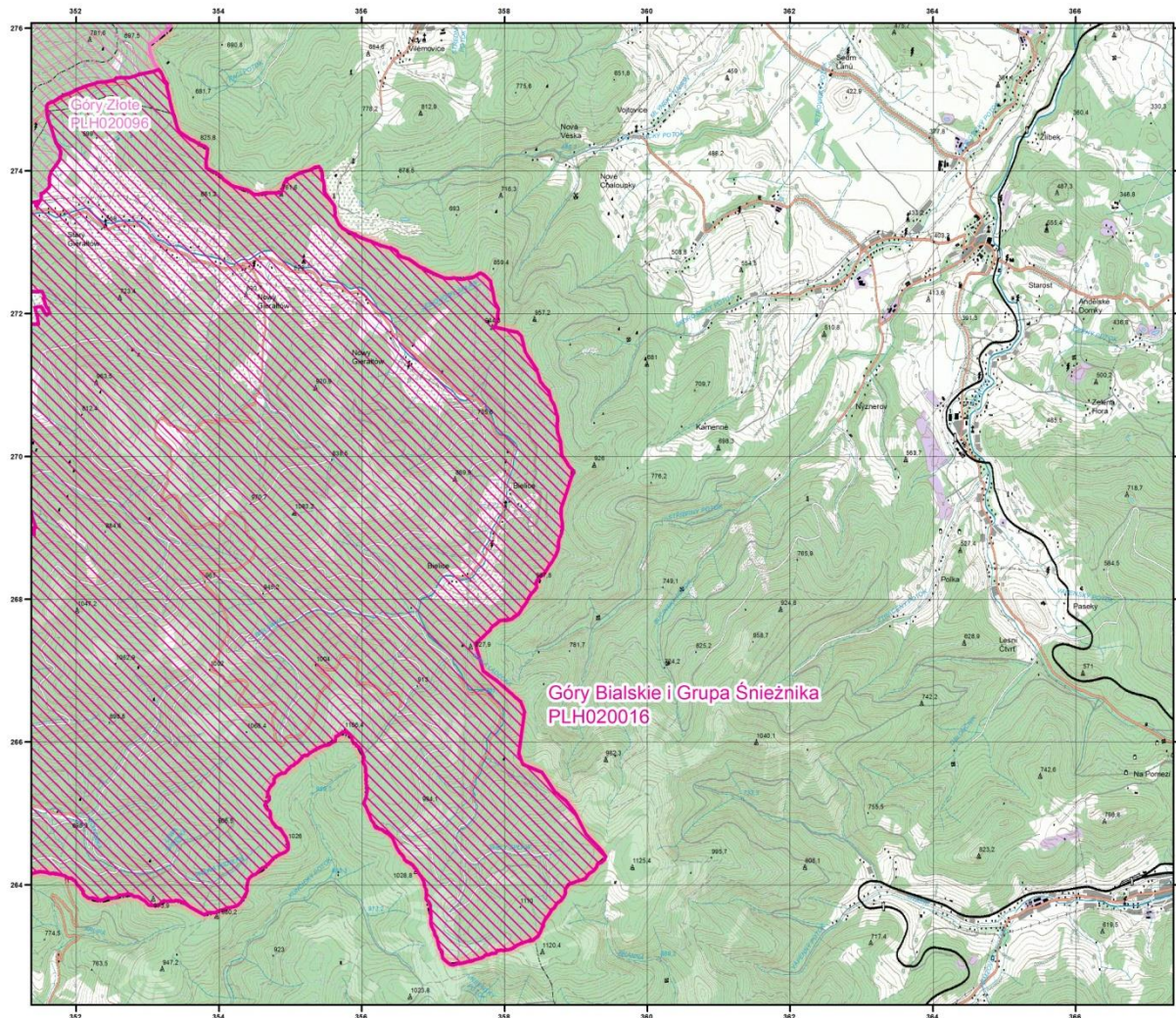


# Obszar badań



Opracowanie planów ochrony dla dwóch obszarów Natura 2000 na Dolnym Śląsku  
projekt nr POIS.02.04.00-00-0194/17 współfinansowany przez UE ze środków Funduszu Spójności

Spełniamy wymagania EMAS – zarządzamy urzędem efektywnie, oszczędnie i prośrodowiskowo

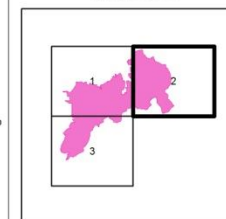


Specjalne Obszary  
Ochrony Siedlisk  
Natura 2000



Generalna Dyrekcja Ochrony Środowiska

PLH020016  
Góry Białskie i  
Grupa Śnieżnika  
arkusz 2/3

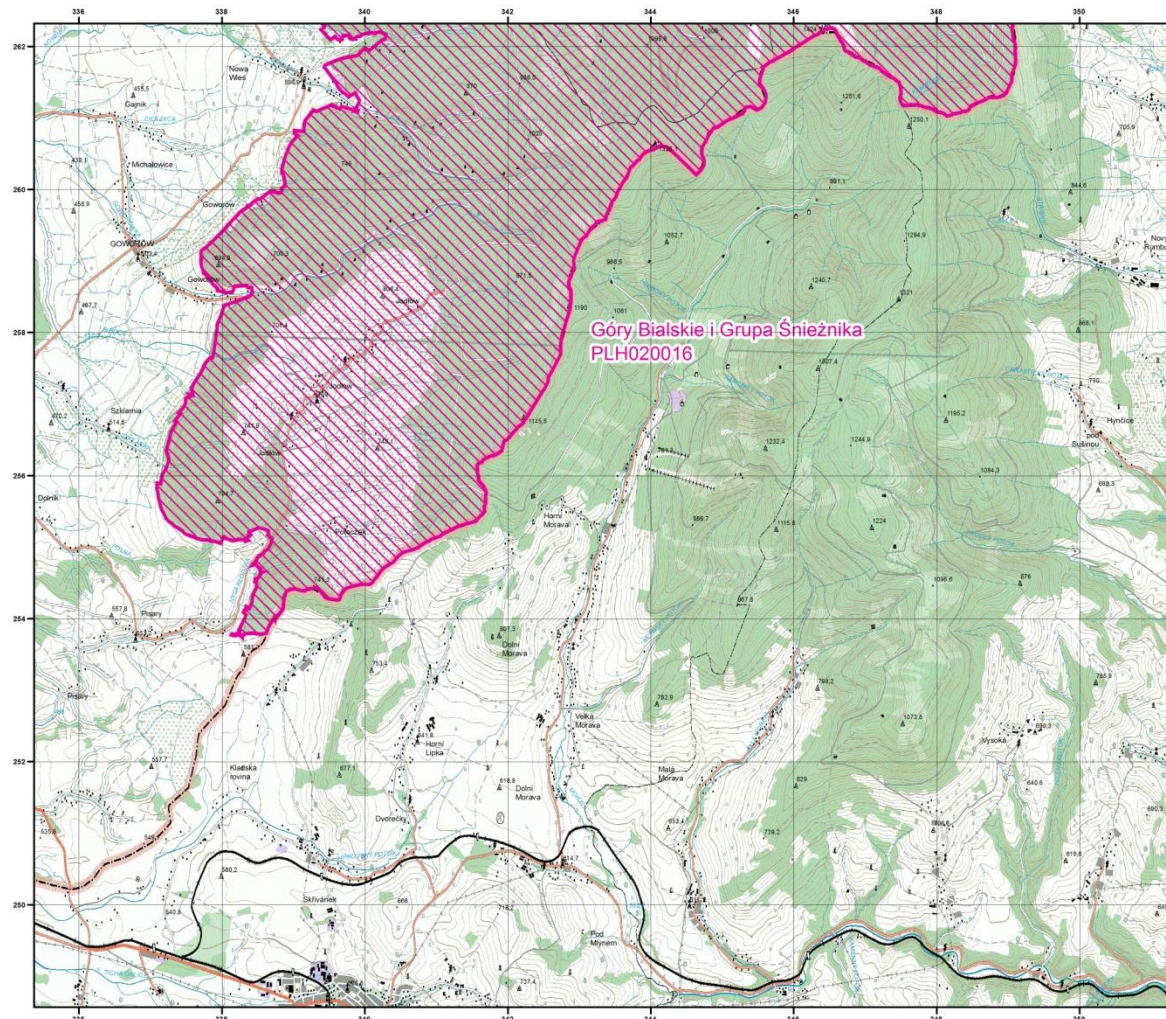


- specjalny obszar ochrony siedlisk
- sąsiadujący specjalny obszar ochrony siedlisk

Układ współrzędnych płaskich prostokątnych 1992  
Geodezyjny układ odniesienia EUROREF-89

Podkład topograficzny: VMap Level 2  
Wykonawca: Wojskowy Ośrodek Geodezji i Teledetekcji  
Edycja 2002

Opracowanie: Generalna Dyrekcja Ochrony Środowiska  
stan na XI 2013



Specjalne Obszary  
Ochrony Siedlisk  
Natura 2000

Generalna Dyrekcja Ochrony Środowiska

PLH020016  
Góry Białskie i  
Grupa Śnieżnika  
arkusz 3/3

0 0,5 1 2 3 km

- specjalny obszar ochrony siedlisk
- siąsiedający specjalny obszar ochrony siedlisk

Układ współrzędnych płaskich prostokątnych 1992  
Geodezyjny układ odniesienia EUR0REF-89

Podkład topograficzny: VMap Level 2  
Wykonawca: Wojskowy Czerodek Geodezji i Teledetekcji  
Edycja 2002.

Opracowanie: Generalna Dyrekcja Ochrony Środowiska  
stan na XI 2013

## Przedmioty ochrony: minóg strumieniowy *Lampetra planeri*



Minóg strumieniowy, fot. Krzysztof Tatoj



## Przedmioty ochrony: minóg strumieniowy *Lampetra planeri*

- Charakterystyczny robakowaty kształt ciała (silnie wydłużone, na przekroju poprzecznym okrągłe, w części ogonowej bocznie ścięzione), długość osobników dorosłych do 18,5 cm. Posiada krótką głowę zakończoną przyssawką zaopatrzoną w wyrostki (fimbrie) i rogowe ząbki posiada również oddzielone, stykające się ze sobą płetwy grzbietowe (brak płetw parzystych i szczęk). Za okiem znajduje się 7 owalnych otworów skrzelowych. Larwy mają oczy niewidoczne, ukryte pod skórą. Ubarwienie osobników dorosłych z wierzchu niebieskawoszare, boki i brzuch jaśniejsze, larwy jasne, kremowe lub brązowawe. Dymorfizm płciowy jest dobrze widoczny po metamorfozie, ponieważ u samców pojawia się wydłużona brodawka moczopłciowa, a u samic rozszerza się fałd płetwowy za otworem płciowym i grubieje podstawa drugiej płetwy grzbietowej. Tarło odbywa się od końca kwietnia do połowy maja na zacienionych, bystrych odcinkach potoków o żwirowato-kamienistym dnie. Siedliskiem gatunku jest górny bieg podgórskich i wyżynnych potoków oraz nizinne strumienie z silnym prądem i żwirowato-piaszczystym dnem

## Przedmioty ochrony: głowacz białołetwy *Cottus gobio*



Głowacz białołetwy, fot. Krzysztof Tatoj



## Przedmioty ochrony: głowacz białopłetwy *Cottus gobio*

- Niewielka, dorastająca do 15-17 cm długości ryba, o dużej, spłaszczonej, trójkątnej głowie i zwężającym się ku tyłowi ciele. Adaptacją do przydennej trybu życia oprócz budowy ciała jest brak pęcherza pławnego. Na wierzchołku głowy, która stanowi ok 1/4 długości ryby, osadzone są duże oczy. Pysk jest szczególnie szeroki, z drobnymi ząbkami obecnymi na obu szczękach i przedniej części lemiesza. Posiada dwie płetwy grzbietowe, zaokrągloną płetwę ogonową i duże, wachlarzowate płetwy piersiowe. Ubarwienie, zależne od podłoża, najczęściej szarobrazowe z nieregularnymi ciemniejszymi plamami. Brzuch i płetwy brzuszne są białe lub białożółte. Skóra nie jest pokryta łuskami, mogą jedynie występować niewielkie kolce na bokach ciała. W połowie wysokości ciała przebiega wyraźna linia naboczna od głowy do nasady płetwy ogonowej. Jest to gatunek o krótkim okresie życia, który w warunkach naturalnych wynosi ok 4-5 lat. Dojrzałość płciową osiąga w drugim lub trzecim roku życia. Do tarła przystępuje wczesną wiosną (marzec – początek kwietnia), gdy woda osiągnie temperaturę 7-13°C. Ikrę składa w przygotowanych na dnie gniazdach, w postaci zlepionych ze sobą złoż jaj przyklejonych do spodniej strony kamienia. Następnie ikra jest polewana mleczem przez samca. Prowadzi nocny tryb życia, w ciągu dnia ukrywając się pod kamieniami. Zasiedla podgórskie rzeki i nizinne strumienie o dużym spadku, żwirowato-kamienistym dnie i dobrze natlenionej wodzie





Fundusze Europejskie  
Infrastruktura i Środowisko

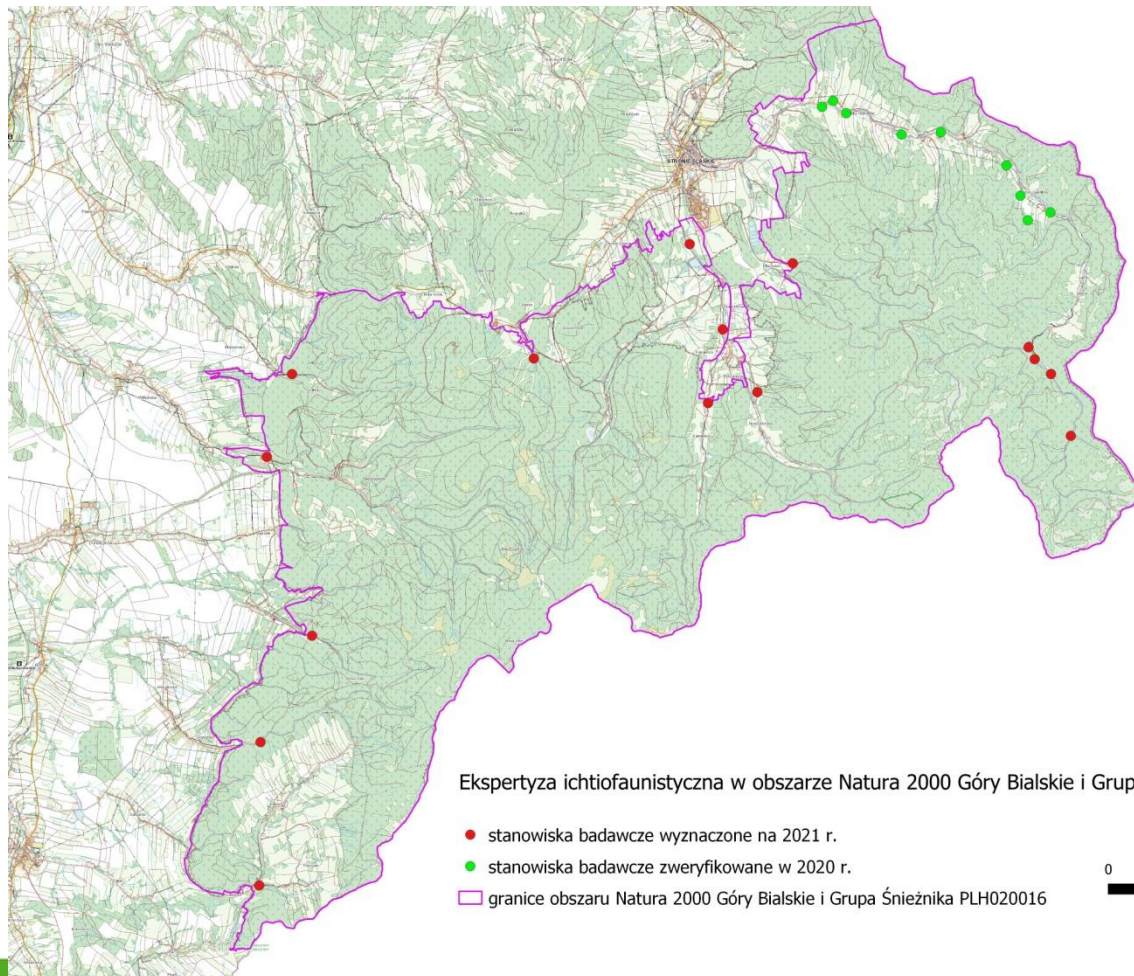


Unia Europejska  
Fundusz Spójności



wroclaw.rdos.gov.pl

# Stanowiska badawcze



Ekspertyza ichtiofaunistyczna w obszarze Natura 2000 Góry Bialskie i Grupa Śnieżnika PLH020016

- stanowiska badawcze wyznaczone na 2021 r.
- stanowiska badawcze zweryfikowane w 2020 r.
- granice obszaru Natura 2000 Góry Bialskie i Grupa Śnieżnika PLH020016



REGIONALNA  
DYREKCJA  
OCHRONY  
ŚRODOWISKA  
WE WROCŁAWIU

Opracowanie planów ochrony dla dwóch obszarów Natura 2000 na Dolnym Śląsku  
projekt nr POIS.02.04.00-00-0194/17 współfinansowany przez UE ze środków Funduszu Spójności

Spełniamy wymagania EMAS – zarządzamy urzędem efektywnie, oszczędnie i prośrodowiskowo





# Stanowiska badawcze

- Na tym obszarze Natura 2000 do przebadania wyznaczono 23 stanowiska badawcze. Ponieważ występują tu górne, płytkie odcinki cieków wodnych, zostały wybrane ich jak najniższe, najgłębsze odcinki. Odłowy przeprowadzono metodą elektropołowu, na transktach o długości 100-150 m.
- W 2020 roku przebadano 9 stanowisk, położonych na następujących ciekach: Płąsawa, Kobylica, Kopcowy Potok, oraz na ciekach bez nazwy położonych w okolicach miejscowości: Stary Gierałtów i Nowy Gierałtów.
- W 2021 roku planowana jest inwentaryzacja pozostałych 14 stanowisk, położonych na ciekach Bielawka, Bała Łądecka, Czarny Potok, Morawski Potok, Młynówka, Morawa, Kletnica, Janówka, Nysa Kłodzka, Goworówka, Nowinka, Wilczka, Szkleniec.



## Wyniki: Pstrąg potokowy *Salmo trutta m. fario*



Pstrąg potokowy, fot. Krzysztof Tatoj



# Pstrąg potokowy *Salmo trutta m. fario*

- Jest to ryba drapieżna, dorastająca do 50 cm długości, mająca znaczenie gospodarcze, także atrakcja dla wędkarzy. Często jest przedmiotem zarybień. Niestety, w zbyt dużym zagęszczeniu potrafi zjeść wszystkie ryby występujące w danym cieku, w tym przedmioty ochrony.



# Podsumowanie

- W bieżącym roku zinwentaryzowano 40% stanowisk badawczych wyznaczonych na całym obszarze. W bieżącym roku inwentaryzacja była prowadzona na dopływach Białej Łądeckiej znajdujących się we wschodniej części obszaru Natura 2000 Góry Bialskie i Grupa Śnieżnika. Są to przeważnie niewielkie dopływy, które w okresach suchych odprowadzają zbyt mało wody, by zapewnić odpowiednie warunki dla głowacza białopłetwego. Potencjalne siedlisko dla tego gatunku stwierdzono na 3 stanowiskach spośród 9 objętych monitoringiem. Jednak na dwóch z nich występowała silna presja drapieżnicza: na stanowisku GBMS1 zagęszczenie pstrąga wynosiło 0,5 szt/m<sup>2</sup>, a na stanowisku GBMS5 - 0,09 szt/m<sup>2</sup>. Także minóg strumieniowy nie znajduje tam odpowiednich warunków życia, ponieważ preferuje on dno piaszczyste lub piaszczysto-muliste. Sprzyjające warunki siedliskowe dla tego gatunku zostały stwierdzone tylko na jednym stanowisku, jednak było ono także obciążone silną presją drapieżniczą ze strony bardzo licznie występującego tam pstrąga potokowego (zagęszczenie pstrąga wynosiło tam 0,5 szt/m<sup>2</sup>).
- W 2021 roku planowane jest także powtórzenie badań na stanowiskach stanowiących potencjalne siedliska przedmiotów ochrony



# Apel

- Głównym zagrożeniem są bariery – progi na rzekach, jeśli nie mają obejść – tzw. przepławek - uniemożliwiają wędrówkę ryb.
- Jeśli ktoś ma informację o położeniu takich progów w obszarze badań lub obszarze przyległym – prosimy o jej przekazanie. Ważne są także informacje o planowanych inwestycjach, mających wpływ na cieki znajdujące się na tym terenie. Dzięki dostarczonym informacjom łatwiej będzie poprawić warunki życia i powrót przedmiotów ochrony.