

RAPORT

BENCHMARKING AUDYTU WEWNĘTRZNEGO W JEDNOSTKACH SEKTORA FINANSÓW PUBLICZNYCH

Raport na podstawie danych za 2012 rok

ul. Świętokrzyska 12
00-916 Warszawa

tel.: +48 22 649 30 93
fax: +48 22 694 33 74

www.mf.gov.pl

DEPARTAMENT AUDYTU SEKTORA FINANSÓW PUBLICZNYCH

wrzesień 2013

Spis treści

1. WPROWADZENIE	3
2. ZAŁOŻENIA BADANIA	4
2.1 DOBÓR I KLASYFIKACJA WSKAŹNIKÓW	4
2.2 ZAKRES DANYCH	5
2.3 GRUPY PORÓWNAWCZE	5
3. CHARAKTERYSTYKA GRUP PORÓWNAWCZYCH.....	8
4. WSKAŹNIKI DZIAŁALNOŚCI AUDYTU WEWNĘTRZNEGO	10
4.1 WSKAŹNIKI WYNIKÓW AUDYTU WEWNĘTRZNEGO	10
4.1.1 Liczba zakończonych zadań zapewniających.....	10
4.1.2 Liczba wydanych zaleceń	12
4.2 WSKAŹNIKI JAKOŚCI AUDYTU WEWNĘTRZNEGO.....	14
4.2.1 Samoocena	14
4.2.2 Ocena zewnętrzna	17
4.2.3 Samoocena i ocena zewnętrzna.....	19
4.2.4 Czas przeznaczony na szkolenia i rozwój zawodowy.....	21
4.3 WSKAŹNIKI WYDAJNOŚCI (EFEKTYWNOŚCI) AUDYTU WEWNĘTRZNEGO	24
4.3.1 Pracochłonność zadań zapewniających.....	24
4.3.2 Pracochłonność czynności sprawdzających	26
4.3.3 Udział czasu wykorzystanego na czynności doradcze w budżecie czasu KAW	29
4.3.4 Stopień realizacji planu audytu.....	31
4.3.5 Wydajny czas audytu 1	33
4.3.6 Wydajny czas audytu 2	36
4.3.7 Wydajny czas audytu 3	39
4.3.8 Procent zaleceń przyjętych do realizacji	42
4.4 WSKAŹNIKI WPŁYWU AUDYTU WEWNĘTRZNEGO.....	44
4.4.1 Cykl audytu.....	44

1. Wprowadzenie

Departament Audytu Sektora Finansów Publicznych (dalej jako: Departament DA) po raz trzeci publikuje raport benchmarkingowy (dalej jako: raport), przedstawiający wyniki badania wybranych wskaźników opisujących komórki audytu wewnętrznego i usługodawców zewnętrznych oraz wyniki ich pracy. Celem raportu, podobnie jak w latach ubiegłych, jest dostarczenie audytorom wewnętrznym danych do dokonania własnych badań porównawczych i samodoskonalenia. Dokonane porównania powinny prowadzić do podnoszenia efektywności i poprawy jakości audytu wewnętrznego oraz w konsekwencji wzmacniania pozycji audytu w jednostce.

Zastosowane w raporcie wskaźniki zostały opracowane w oparciu o dane zawarte w Informacjach o realizacji zadań z zakresu audytu wewnętrznego w 2012 r. (dalej jako: Informacja za 2012 r.).

W związku ze znaczną zmianą zakresu danych zawartych w Informacjach za 2012 r. w porównaniu do danych z lat 2010-2011, w niniejszej edycji raportu po raz pierwszy zostały zaprezentowane wskaźniki dotyczące: samooceny, oceny zewnętrznej, samooceny i oceny zewnętrznej, czasu przeznaczanego na szkolenia i rozwój zawodowy, udziału czasu wykorzystanego na czynności doradcze w budżecie czasu komórki audytu wewnętrznego (dalej jako: KAW) oraz wydajnego czasu audytu 3.

W raporcie nie zostały ujęte następujące wskaźniki odnoszące się do: liczby zakończonych czynności doradczych, współczynnika ruchu kadr, kwalifikacji pracowników KAW, procedury zapewnienia jakości, czasu trwania zadania zapewniającego, czasu trwania czynności doradczych, stopnia objęcia zadaniami zapewniającymi obszarów wysokiego ryzyka oraz cyklu audytu w obszarach wysokiego ryzyka.

Raport przedstawia średnie wartości poszczególnych wskaźników w grupach porównawczych oraz dane ogółem. Uzupełniająco w niektórych opisach wskaźników przedstawione zostały wartości skrajne bez wskazywania ich źródeł.

Zachowane zostały zastosowane w poprzednich raportach grupy porównawcze, obejmujące w miarę jednorodne jednostki administracji rządowej.

Jak korzystać z raportu

Aby zacząć proces porównań własnej KAW/usługodawcy należy przypisać się do odpowiedniej grupy porównawczej korzystając z danych, które zostały przedstawione w Informacji za 2012 r.

Po przypisaniu się do odpowiednich sześciu kolejnych grup przedstawionych w tabeli 2 raportu można przystąpić do obliczania własnych wskaźników, tak jak w poprzednim kroku wykorzystując odpowiednie dane z Informacji za 2012 r. Sposób obliczenia wskaźnika został przedstawiony przy każdym ze wskaźników w rozdziałach 4.1 - 4.4 raportu.

Wyniki, jakie osiągnęła jednostka w każdym ze wskaźników, należy porównywać w sześciu zidentyfikowanych grupach jednostek (np. w grupie jednostek o podobnym zatrudnieniu lub o podobnej wielkości KAW).

Dla każdego wskaźnika, który występował w poprzednim raporcie benchmarkingowym, dokonano porównania uzyskanych wyników ogółem za lata 2011-2012. Wynik ogółem stanowi średnią wartość wskaźnika liczoną dla wszystkich jednostek, bez podziału na grupy benchmarkingowe i jest prezentowany jako „ogółem” na wykresach poszczególnych grup benchmarkingowych.

W analizie niektórych wskaźników nie zostały uwzględnione jednostki, w których audyt wewnętrzny prowadzony był przez usługodawców, z uwagi na brak obowiązku szczegółowego przedstawiania przez usługodawców w Informacji za 2012 r. danych dotyczących planowania budżetu czasu pracy oraz jego faktycznego wykonania.

Uzyskane wyniki wskaźników dla zachowania przejrzystości wykresów zaokrąglono do liczb całkowitych. Dlatego kolumny na wykresach mimo tych samych wartości mogą nieznacznie się różnić.

2. Założenia badania

2.1 Dobór i klasyfikacja wskaźników

Przedstawione wskaźniki zostały opracowane w głównej mierze w oparciu o wykaz wskaźników przedstawionych w opracowaniu *IIA Performance Measures for Internal Audit Functions: A Research Project*. Inne klasyfikacje oraz wskaźniki zostały zaprezentowane m.in. w podręczniku *IIA Quality assessment manual, 6th Edition*, opublikowanym przez The Institute of Internal Auditors Research Foundation w 2009 r.

W porównaniu do wskaźników zaczerpniętych z przytoczonego opracowania IIA (dalej jako: Wskaźniki IIA), zaproponowany poniżej katalog wskaźników (dalej jako: Wskaźniki MF) został zmodyfikowany w sposób uwzględniający możliwości sprawozdawcze audytorów wewnętrznych w polskiej administracji publicznej. Większość Wskaźników MF została opracowana w wyniku konsultacji ze środowiskiem audytorów przy tworzeniu pierwszego raportu benchmarkingowego. Wskaźniki te podlegały dalszym modyfikacjom z uwzględnieniem i wykorzystaniem danych zawartych w Informacji za 2012 r.

Poniższa tabela prezentuje Wskaźniki IIA i Wskaźniki MF w grupach według klasyfikacji *IIA Performance Measures for Internal Audit Functions: A Research Project* i ten układ jest odzwierciedlony w całym raporcie.

Tabela 1: Wskaźniki działalności audytu wewnętrznego

Wskaźniki IIA	Wskaźniki MF
ŚRODOWISKO (dot. organizacji, w której działa audytor)	
<ul style="list-style-type: none"> • Liczba wniosków kierownictwa • Liczba spotkań/narad z organizacją • Liczba spotkań/narad z najwyższym kierownictwem • Wyniki przeglądu satysfakcji kierownictwa 	-
WYNIKI	
<ul style="list-style-type: none"> • Procent wykonania planu audytu • Liczba zakończonych zadań zapewniających • Liczba zakończonych czynności doradczych • Liczba wydanych zaleceń • Liczba wdrożonych rekomendacji 	<ul style="list-style-type: none"> • Liczba zakończonych zadań zapewniających (rozdział 4.1.1) • Liczba wydanych zaleceń (rozdział 4.1.2)
JAKOŚĆ	
<ul style="list-style-type: none"> • Wynik ostatniego zewnętrznego przeglądu • Ocena satysfakcji audytowanych • Doświadczenie pracowników audytu • Liczba profesjonalnych certyfikacji • Procent zatrudnionych spełniających wymagania CPE 	<ul style="list-style-type: none"> • Samoocena (rozdział 4.2.1) • Ocena zewnętrzna (rozdział 4.2.2) • Samoocena i ocena zewnętrzna (rozdział 4.2.3) • Czas przeznaczony na szkolenia i rozwój zawodowy (rozdział 4.2.4)

<ul style="list-style-type: none"> • Liczba spotkań w ramach organizacji zawodowych • Liczba godzin szkoleniowych na zatrudnionego • Procent rotacji zatrudnienia 	
WYDAJNOŚĆ (efektywność)	
<ul style="list-style-type: none"> • Koszty na audytora • Dolary wydatkowane przez dolary zaudytowane • Godziny wykorzystane vs budżet godzin • Procent czasu administracyjnego • Czas niezbędny do wydania wstępnego sprawozdania • Liczba powtórzonych ustaleń audytu • Czas potrzebny na przygotowanie rocznego planu audytu • Procent wdrożonych zaleceń 	<ul style="list-style-type: none"> • Pracochłonność zadań zapewniających (rozdział 4.3.1) • Pracochłonność czynności sprawdzających (rozdział 4.3.2) • Udział czasu wykorzystanego na czynności doradcze w budżecie czasu KAW (rozdział 4.3.3) • Stopień realizacji planu audytu (4.3.4) • Wydajny czas audytu 1 (rozdział 4.3.5) • Wydajny czas audytu 2 (rozdział 4.3.6) • Wydajny czas audytu 3 (rozdział 4.3.7) • Procent zaleceń przyjętych do realizacji (rozdział 4.3.8)
WPLÝW	
<ul style="list-style-type: none"> • Procent zaudytowanego budżetu • Procent zaudytowanych ryzyk 	<ul style="list-style-type: none"> • Cykl audytu (rozdział 4.4.1)

Źródło: Opracowanie własne na podstawie „Performance Measures for Internal Audit Functions: A Research Project” The Institute of Internal Auditors Austin Chapter 2008-2009 Research Project, Copyright 2009; The IIA Research Foundation; www.theiia.org/download.cfm?file=36268.

2.2 Zakres danych

Badanie zostało przeprowadzone na podstawie danych ujętych w Informacjach za 2012 r. gromadzonych przez Departament DA w trybie określonym w dziale VI ustawy z dnia 27 sierpnia 2009 r. o finansach publicznych (Dz. U. z 2013 r. poz. 885 z późn. zm.; dalej jako: ustawa) złożonych przez **575 jednostek administracji rządowej**.

W szczegółowych analizach nie uwzględniono danych objętych klauzulami tajności oraz danych pochodzących z tych Informacji za 2012 r., które były niekompletne, niewiarygodne i nie zostały skorygowane. Dlatego też liczba analizowanych jednostek w poszczególnych grupach i wskaźnikach może być różna.

2.3 Grupy porównawcze

Porównywanie powinno odbywać się pomiędzy podobnymi jednostkami. Trudno odnaleźć wyraźne podobieństwa pomiędzy wszystkimi jednostkami sektora finansów publicznych o różnych zadaniach, formach organizacyjno-prawnych, wielkościach i strukturach organizacyjnych.

Departament DA wzorując się na grupach porównawczych stosowanych przez IIA oraz względniąc zakres informacji możliwych do uzyskania przez audytorów wewnętrznych w ramach funkcjonujących organizacji stosuje kilka kryteriów podziału jednostek na grupy.

Wszystkie wskaźniki zostały przedstawione w nw. grupach porównawczych. W nawiasach wskazano skrótowe nazwy grup.

Tabela 2. Grupy porównawcze

GRUPY PORÓWNAWCZE		
1. Grupy według wielkości jednostki mierzonej liczbą zatrudnionych w jednostce ogółem („zatrudnienie”)		
1.1	do 150 zatrudnionych	
1.2	do 300 zatrudnionych	
1.3	do 600 zatrudnionych	
1.4	do 1200 zatrudnionych	
1.5	powyżej 1200 zatrudnionych	
2. Grupy według wielkości jednostki mierzonej poziomem wydatków lub kosztów w zależności od formy organizacyjno-prawnej („wydatki”)		
2.1	wydatki do 25 mln zł	
2.2	wydatki do 50 mln zł	
2.3	wydatki do 100 mln zł	
2.4	wydatki do 200 mln zł	
2.5	wydatki powyżej 200 mln zł	
3. Grupy według wielkości komórek audytu wewnętrznego („wielkość KAW ogółem”) (wyrażonej liczbą obsadzonych etatów w komórkach audytu, według stanu na 31 grudnia 2012 r.)		
3.1	usługodawca	
3.2	część etatu poniżej ½	
3.3	część etatu od ½ do 1	
3.4	1 etat	
3.5	do 2 etatów (w tym 2 etaty)	
3.6	powyżej 2 etatów	
4. Grupy według wielkości komórek audytu wewnętrznego („wielkość KAW audytorzy”) (wyrażonej liczbą obsadzonych etatów audytorów wewnętrznych w komórkach audytu, według stanu na 31 grudnia 2012 r.)		
4.1	usługodawca	
4.2	część etatu poniżej ½	
4.3	część etatu od ½ do 1	
4.4	1 etat	
4.5	do 2 etatów (w tym 2 etaty)	
4.6	powyżej 2 etatów	
5. Grupy o zbliżonych zadaniach lub organizacji lub formie organizacyjno-prawnej oraz zastosowane skrótowe nazwy grup („zadania/organizacja”)		
5.1	Agencje wykonawcze	Agencje

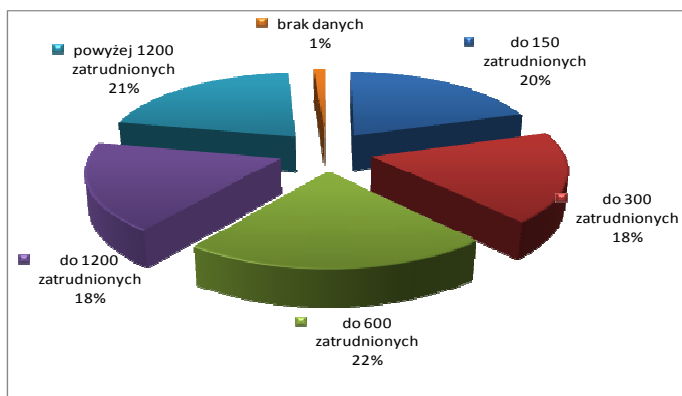
5.2	Państwowe fundusze celowe oraz ZUS, KRUS, NFZ	Fundusze
5.3	Instytucje kultury i filmowe	Instytucje kultury
5.4	Izby celne	Izby celne
5.5	Izby skarbowe	Izby skarbowe
5.6	Inne jednostki budżetowe	Jednostki budżetowe
5.7	Jednostki budżetowe resortu obrony narodowej	Jednostki MON
5.8	Ministerstwa i KPRM	Ministerstwa
5.9	Inne państwowe osoby prawne	Osoby prawne
5.10	Jednostki Prokuratury	Prokuratury
5.11	Jednostki sądownictwa powszechnego	Sądy
5.12	Policja, Służba Więzienna, Straż Graniczna, Straż Pożarna	Służby mundurowe
5.13	Samodzielne publiczne zakłady opieki zdrowotnej	Szpitala
5.14	Uczelnie publiczne	Uczelnie
5.15	Urzędy centralne	Urzędy centralne
5.16	Urzędy wojewódzkie	Urzędy wojewódzkie
6. Grupy według obszaru audytu mierzonego liczbą zatrudnionych w jednostkach („obszar audytu”)		
6.1	do 120 zatrudnionych w jednostce na obsadzony etat w komórce audytu (audytorzy oraz stanowiska wspomagające) lub usługodawcę (liczony jako jeden etat)	do 120 zatrudnionych
6.2	do 250 zatrudnionych w jednostce na obsadzony etat w komórce audytu (audytorzy oraz stanowiska wspomagające) lub usługodawcę (liczony jako jeden etat)	do 250 zatrudnionych
6.3	do 450 zatrudnionych w jednostce na obsadzony etat w komórce audytu (audytorzy oraz stanowiska wspomagające) lub usługodawcę (liczony jako jeden etat)	do 450 zatrudnionych
6.4	do 1030 zatrudnionych w jednostce na obsadzony etat w komórce audytu (audytorzy oraz stanowiska wspomagające) lub usługodawcę (liczony jako jeden etat)	do 1030 zatrudnionych
6.5	powyżej 1030 zatrudnionych w jednostce na obsadzony etat w komórce audytu (audytorzy oraz stanowiska wspomagające) lub usługodawcę (liczony jako jeden etat)	powyżej 1030 zatrudnionych

3. Charakterystyka grup porównawczych

Zaprezentowane niżej wykresy przedstawiają proporcję jednostek w poszczególnych grupach porównawczych.

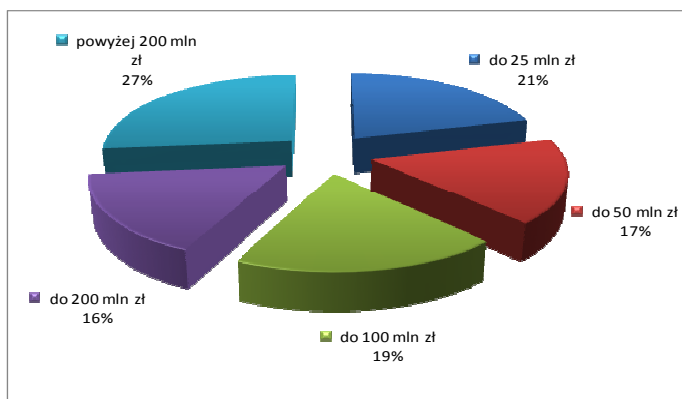
Zatrudnienie

Wykres 1. Jednostki administracji rządowej według liczby zatrudnionych ogółem w jednostce



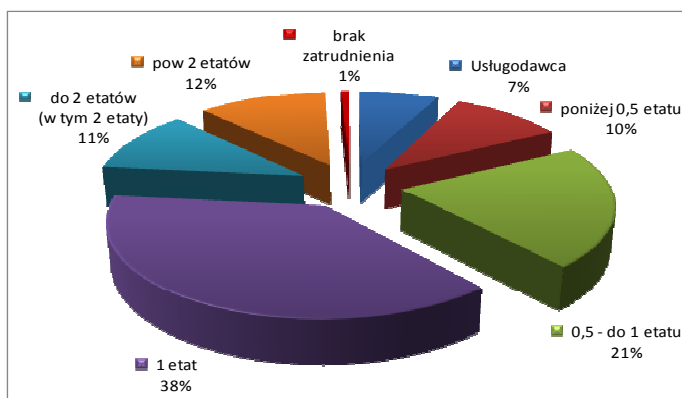
Wydatki

Wykres 2. Jednostki administracji rządowej według poziomu wydatków lub kosztów



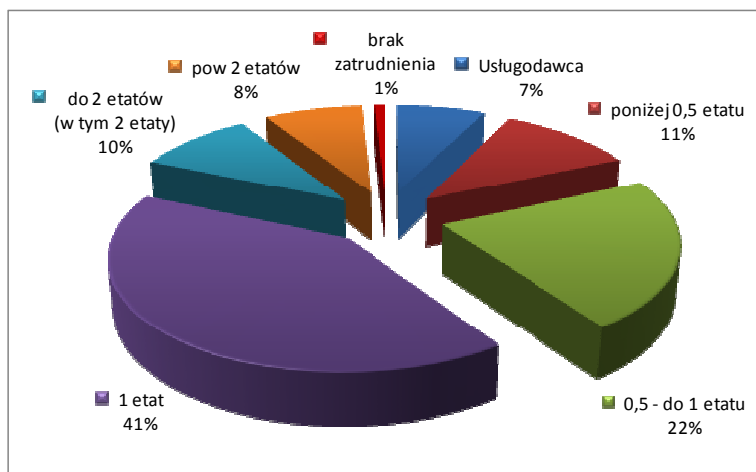
Wielkość KAW ogółem

Wykres 3. Jednostki administracji rządowej według liczby etatów audytorów wewnętrznych i stanowisk pomocniczych w KAW, stan na 31 grudnia 2012 r.



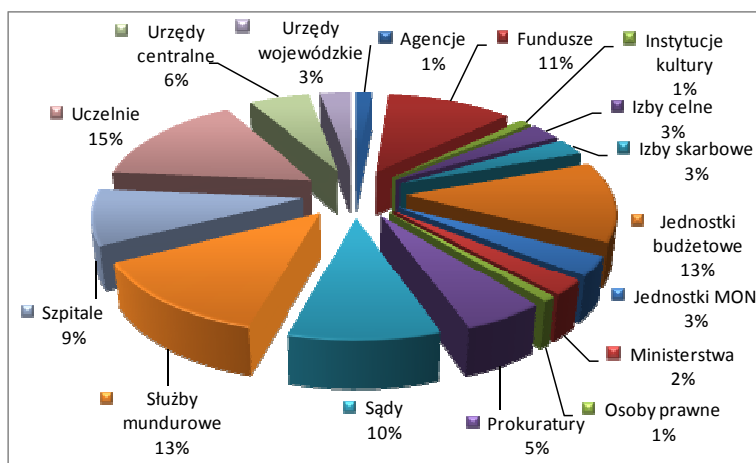
Wielkość KAW audytorzy

Wykres 4. Jednostki administracji rządowej według liczby etatów audytorów wewnętrznych w KAW, stan na 31 grudnia 2012 r.



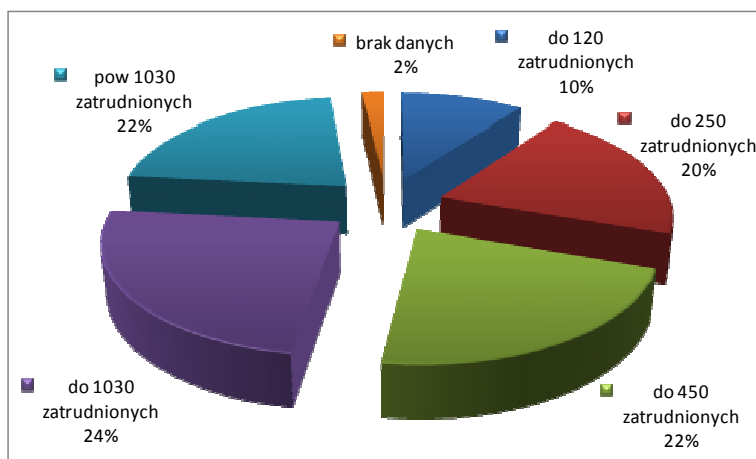
Zadania/organizacja

Wykres 5. Jednostki administracji rządowej według zadań lub formy organizacyjno-prawnej



Obszar audytu

Wykres 6. Jednostki administracji rządowej według wielkości obszaru audytowanego wyrażonego liczbą zatrudnionych w jednostce przypadających na pracownika KAW lub usługodawcę



4. Wskaźniki działalności audytu wewnętrznego

4.1 Wskaźniki wyników audytu wewnętrznego

4.1.1 Liczba zakończonych zadań zapewniających

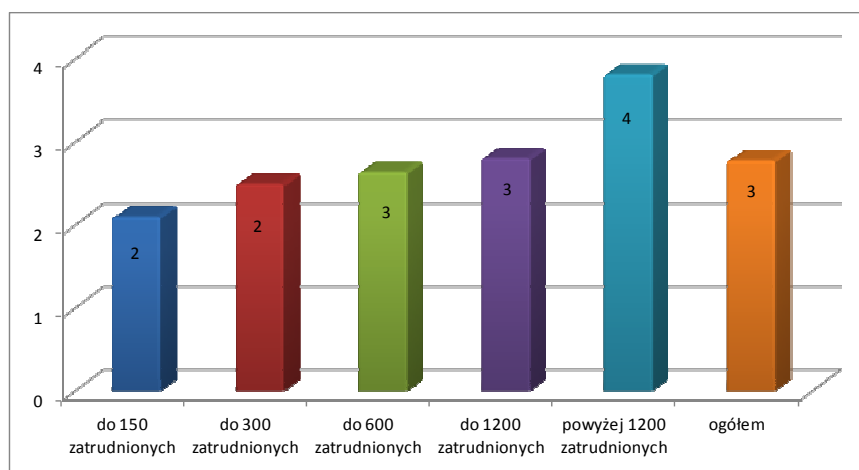
Porównując wyniki jednostki należy uwzględnić sumę zakończonych zadań zapewniających w 2012 r. W analizie nie uwzględniano zadań rozpoczętych i niezakończonych.

W 19% jednostek audytorzy wewnętrzni lub usługodawcy przeprowadzili po 1 zadaniu zapewniającym, natomiast tylko w 4 jednostkach audytorzy przeprowadzili powyżej 10 zadań. Największa liczba przeprowadzonych zadań zapewniających na jednostkę to 72.

Średnia liczba zakończonych zadań zapewniających nie uległa zmianie w porównaniu z 2011 r. i wynosi 3.

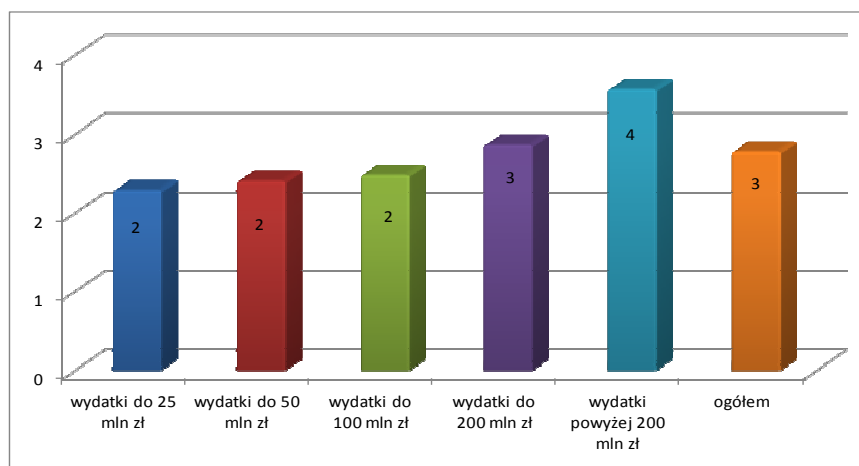
Zatrudnienie

Wykres 7. Liczba zakończonych zadań zapewniających według liczby zatrudnionych w jednostce



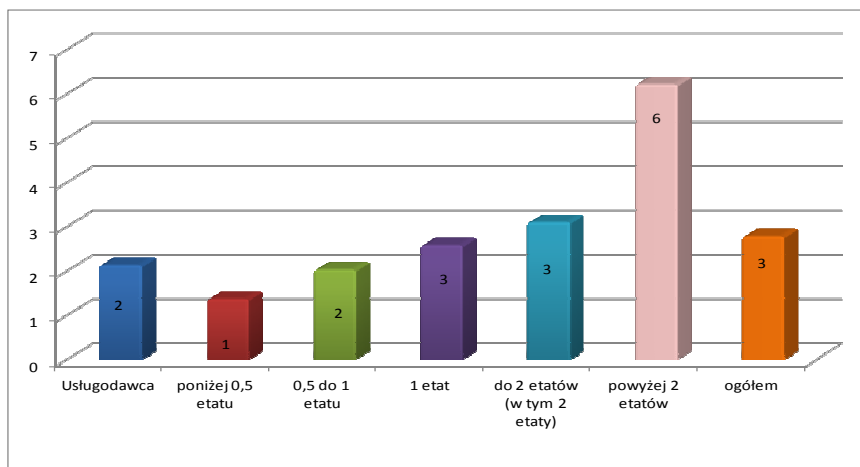
Wydatki

Wykres 8. Liczba zakończonych zadań zapewniających według poziomu wydatków lub kosztów



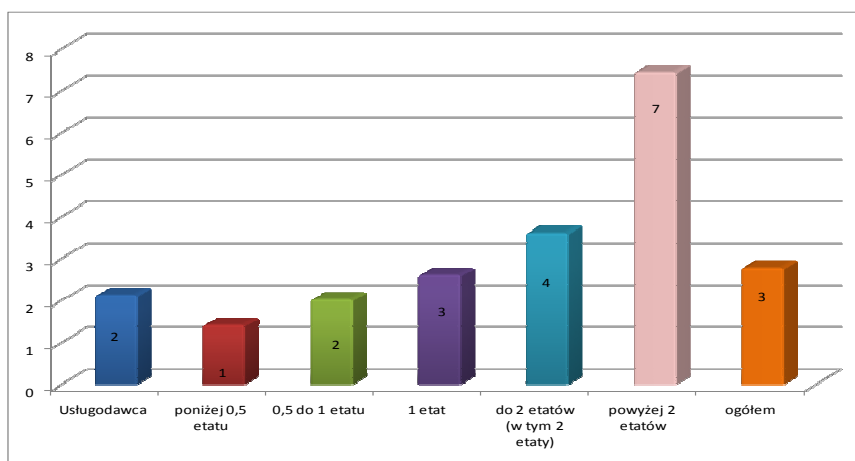
Wielkość KAW ogółem

Wykres 9. Liczba zakończonych zadań zapewniających według liczby etatów audytorów wewnętrznych i stanowisk pomocniczych w KAW, stan na 31 grudnia 2012 r.



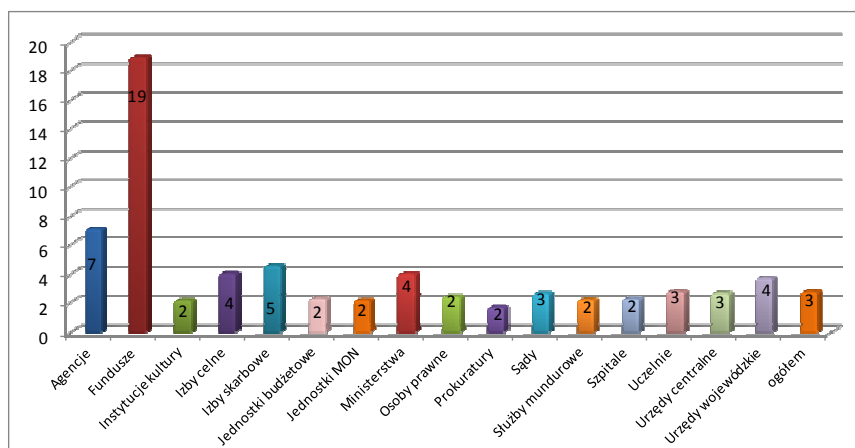
Wielkość KAW audytorzy

Wykres 10. Liczba zakończonych zadań zapewniających według liczby etatów audytorów wewnętrznych w KAW, stan na 31 grudnia 2012 r.



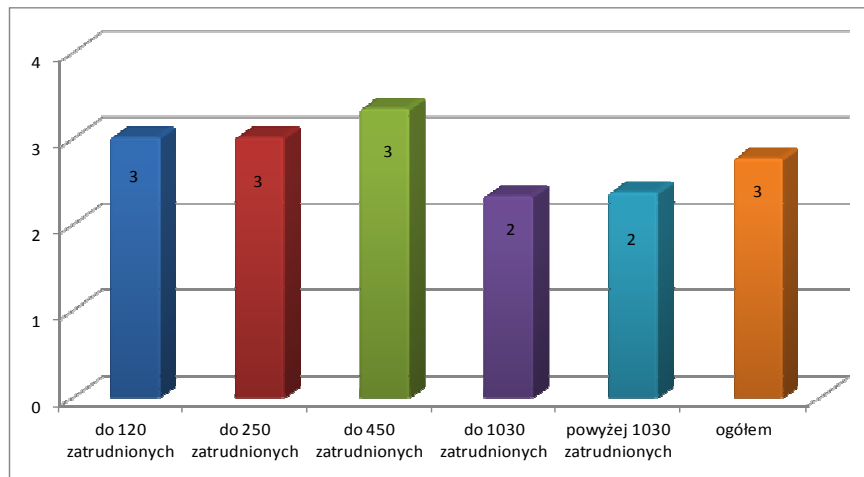
Zadania/organizacja

Wykres 11. Liczba zakończonych zadań zapewniających według zadań lub formy organizacyjno-prawnej jednostek



Obszar audytu

Wykres 12. Liczba zakończonych zadań zapewniających według wielkości obszaru audytowanego wyrażonego liczbą zatrudnionych w jednostce przypadających na pracownika KAW lub usługodawcę



4.1.2 Liczba wydanych zaleceń

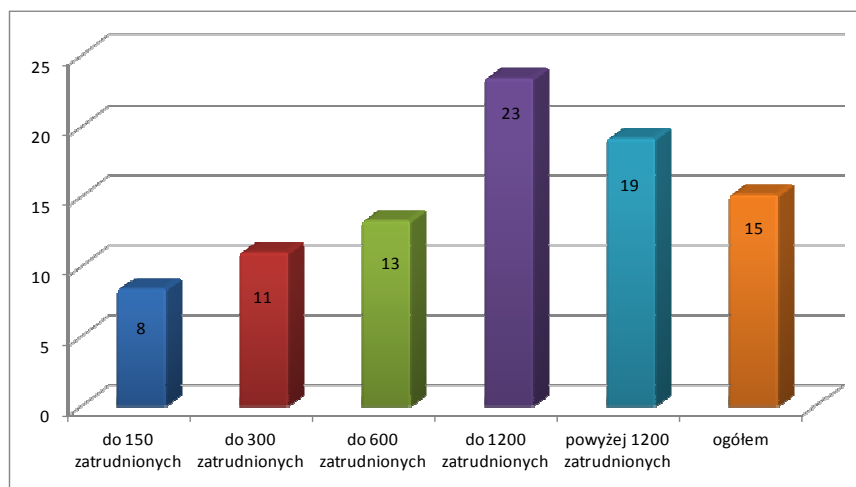
Porównując wyniki należy obliczyć wskaźnik dla jednostki jako sumę wszystkich zaleceń wydanych w ramach zadań zapewniających przeprowadzonych (zakończonych) w 2012 r.

Audytorzy wewnętrzni w ok. 6% jednostek, w których przeprowadzono co najmniej jedno zadanie zapewniające, nie wydali zaleceń, w ok. 4% jednostek wydali po 1 zaleceniu, natomiast w przypadku ok. 5% jednostek wydali więcej niż 50 zaleceń. Największa łączna liczba wydanych zaleceń w jednostce to 384.

Porównując wynik wskaźnika ogółem z wynikiem z 2011 r. można zauważyć, że nastąpił wzrost średniej liczby zaleceń zawartych w sprawozdaniu z 14 zaleceń do 15 zaleceń na jednostkę.

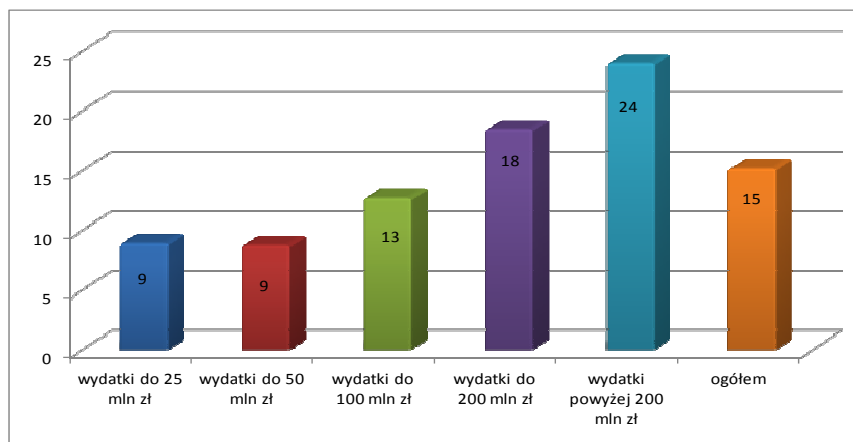
Zatrudnienie

Wykres 13. Liczba zaleceń zawartych w sprawozdaniu, wydanych do zadań zapewniających, według liczby zatrudnionych w jednostce ogółem



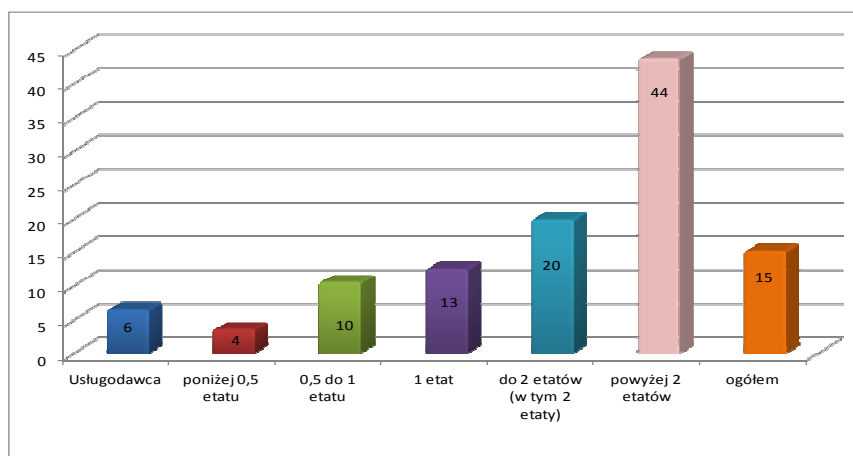
Wydatki

Wykres 14. Liczba zaleceń zawartych w sprawozdaniu, wydanych do zadań zapewniających, według poziomu wydatków lub kosztów



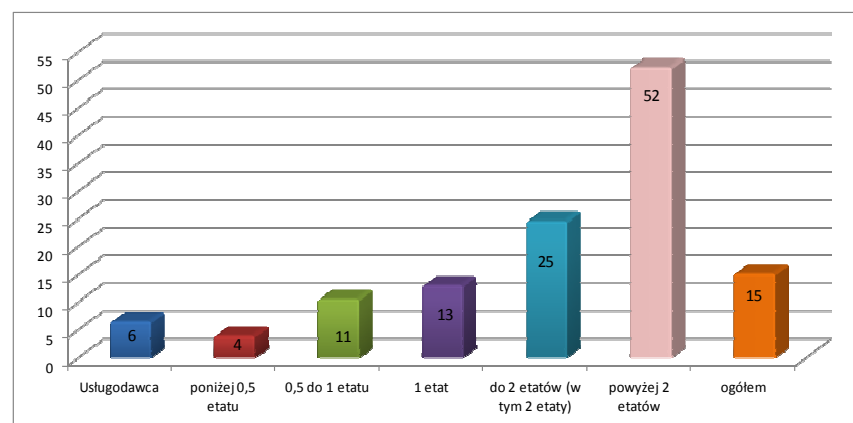
Wielkość KAW ogółem

Wykres 15. Liczba zaleceń zawartych w sprawozdaniu, wydanych do zadań zapewniających, według liczby etatów audytorów wewnętrznych i stanowisk pomocniczych w KAW, stan na 31 grudnia 2012 r.



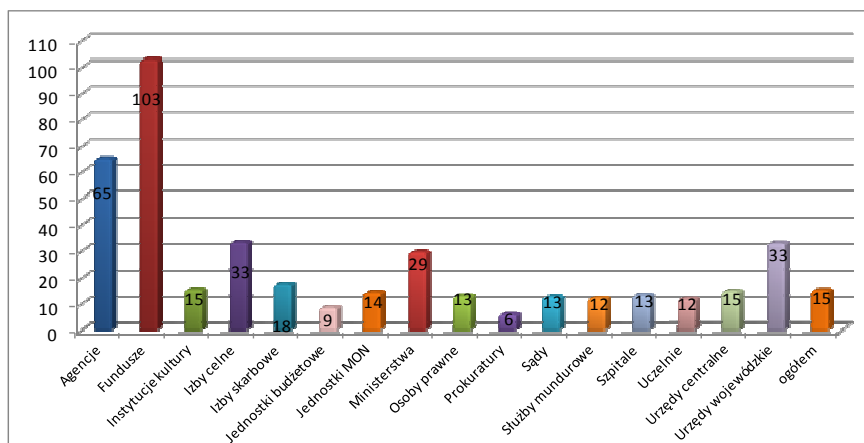
Wielkość KAW audytorzy

Wykres 16. Liczba zaleceń zawartych w sprawozdaniu, wydanych do zadań zapewniających, według liczby etatów audytorów w KAW, stan na 31 grudnia 2012 r.



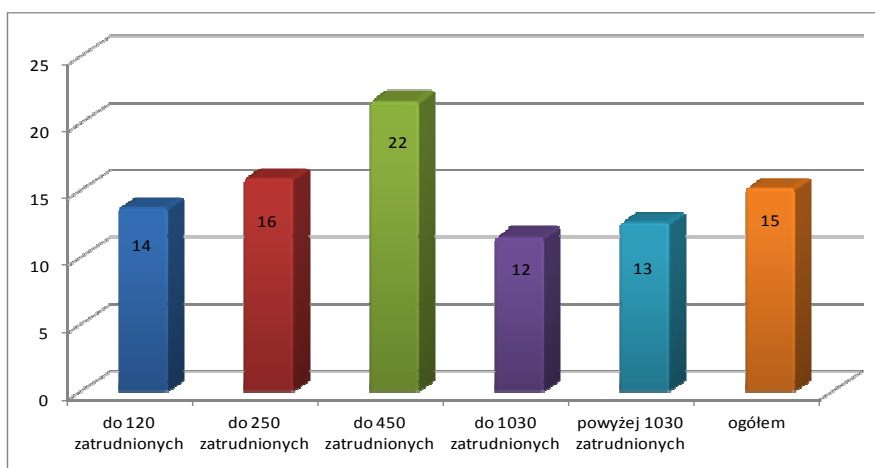
Zadania/organizacja

Wykres 17. Liczba zaleceń zawartych w sprawozdaniu, wydanych do zadań zapewniających, według zadań lub formy organizacyjno-prawnej jednostek



Obszar audytu

Wykres 18. Liczba zaleceń zawartych w sprawozdaniu, wydanych do zadań zapewniających, według wielkości obszaru audytowanego wyrażonego liczbą zatrudnionych w jednostce przypadających na pracownika KAW lub usługodawcę



4.2 Wskaźniki jakości audytu wewnętrznego

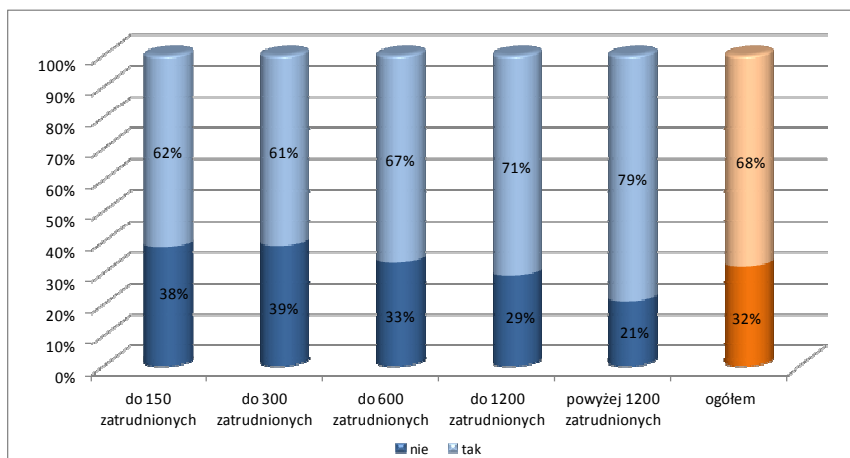
4.2.1 Samoocena

Wskaźnik przeprowadzenia samooceny stanowi procent udzielonych odpowiedzi pozytywnych na pytanie „Czy w roku sprawozdawczym (2012) została przeprowadzona samoocena?”

Średni poziom wskaźnika dla wszystkich badanych jednostek wyniósł 68%.

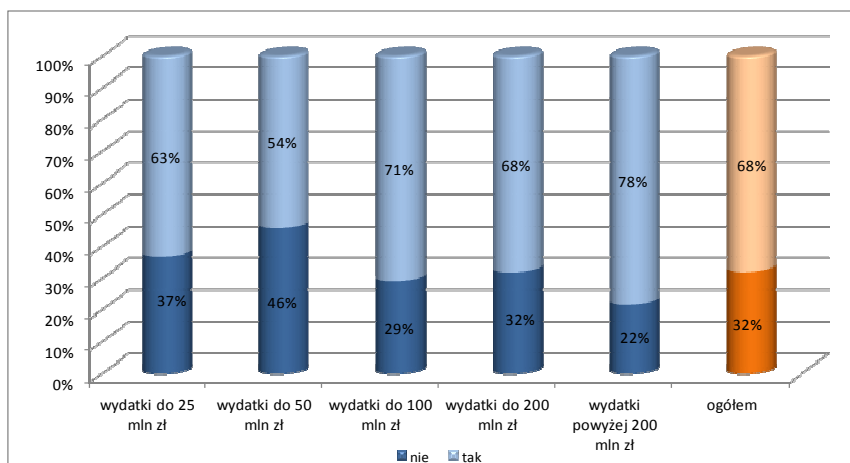
Zatrudnienie

Wykres 19. Procent jednostek, w których KAW lub usługodawcy przeprowadzili samoocenę, według liczby zatrudnionych w jednostce ogółem



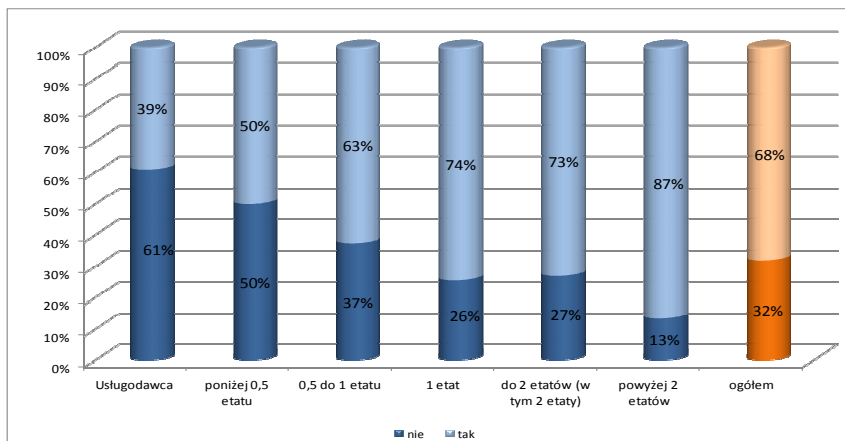
Wydatki

Wykres 20. Procent jednostek, w których KAW lub usługodawcy przeprowadzili samoocenę, według poziomu wydatków lub kosztów



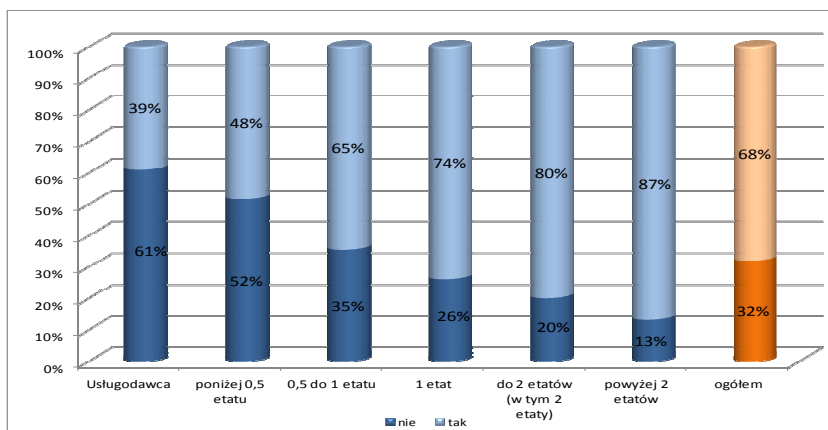
Wielkość KAW ogółem

Wykres 21. Procent jednostek, w których KAW lub usługodawcy przeprowadzili samoocenę, według liczby etatów audytorów wewnętrznych i stanowisk pomocniczych, stan na 31 grudnia 2012 r.



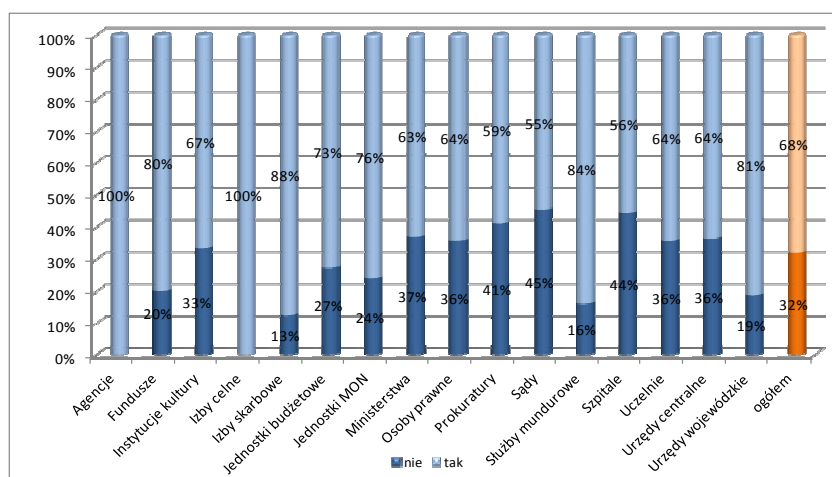
Wielkość KAW audytorzy

Wykres 22. Procent jednostek, w których KAW lub usługodawcy przeprowadzili samoocenę, według liczby etatów audytorów wewnętrznych, stan na 31 grudnia 2012 r.



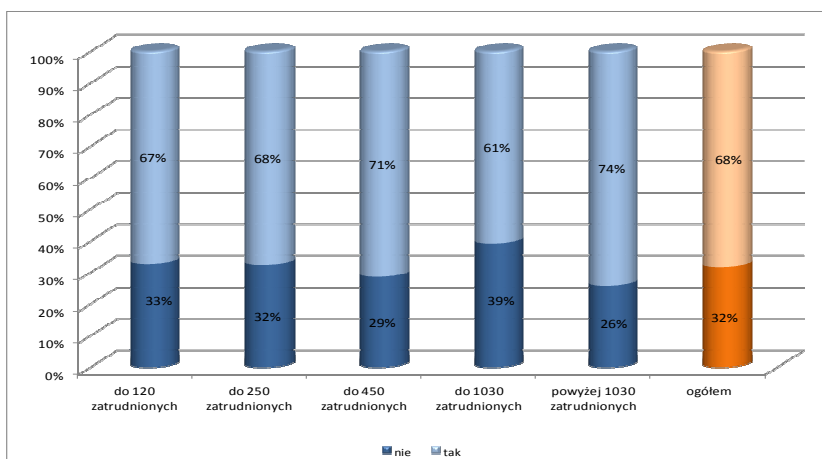
Zadania/organizacja

Wykres 23. Procent jednostek, w których KAW lub usługodawcy przeprowadzili samoocenę, według zadań lub formy organizacyjno-prawnej jednostek



Obszar audytu

Wykres 24. Procent jednostek, w których KAW lub usługodawcy przeprowadzili samoocenę, według wielkości obszaru audytowanego wyrażonego liczbą zatrudnionych w jednostce przypadających na pracownika KAW lub usługodawcę



4.2.2 Ocena zewnętrzna

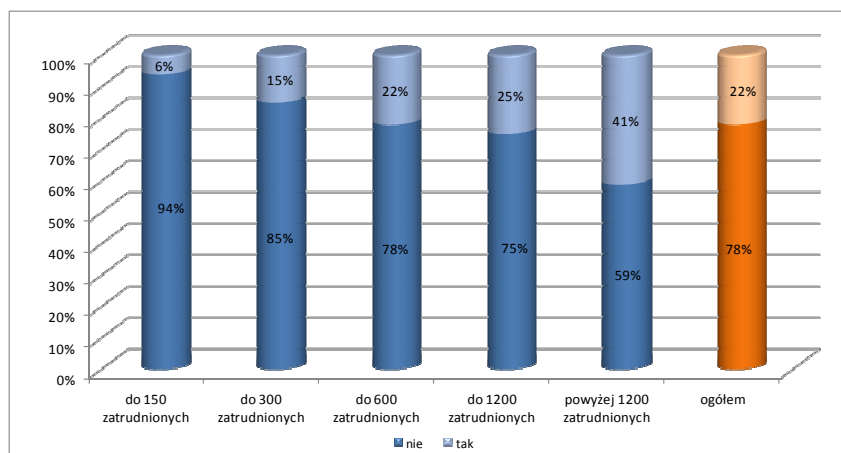
Wskaźnik przeprowadzenia oceny zewnętrznej stanowi procent udzielonych odpowiedzi pozytywnych na pytanie „Czy KAW podlegała ocenie zewnętrznej uznanej przez kierownika KAW za ocenę zewnętrzną w rozumieniu standardu 1312?”

Do analizy wskaźnika uwzględniono odpowiedzi pozytywne dotyczące lat 2008-2012, tj. spełniające warunek minimalnej częstotliwości przeprowadzania oceny zewnętrznej wynikającej ze standardu 1312.

Średni poziom wskaźnika dla wszystkich badanych jednostek wyniósł 22%.

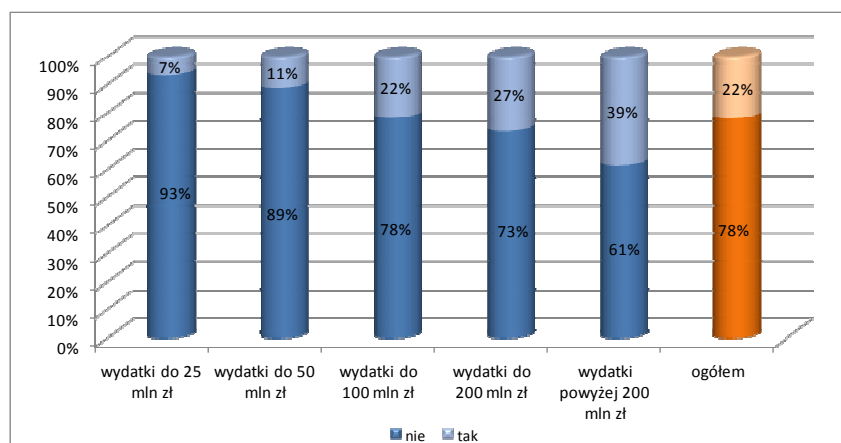
Zatrudnienie

Wykres 25. Procent jednostek, w których przeprowadzono ocenę zewnętrzną, według liczby zatrudnionych w jednostce ogółem



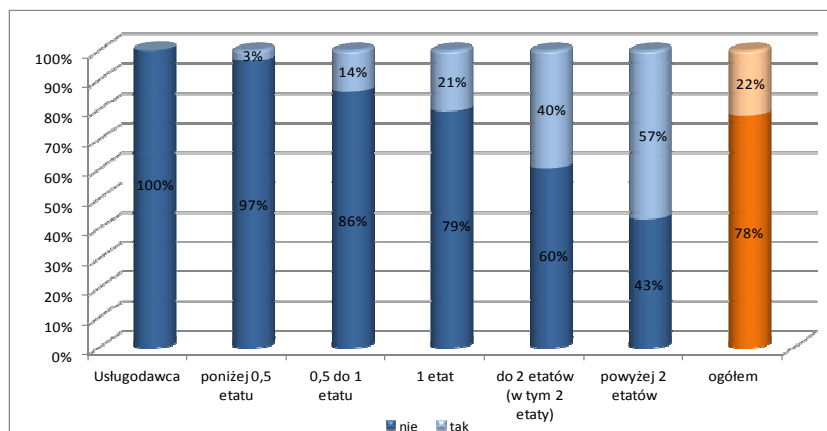
Wydatki

Wykres 26. Procent jednostek, w których przeprowadzono ocenę zewnętrzną, według poziomu wydatków lub kosztów



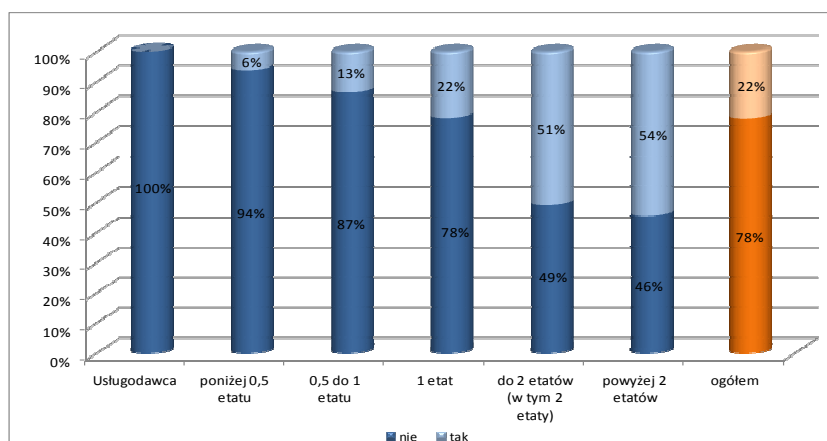
Wielkość KAW ogółem

Wykres 27. Procent jednostek, w których przeprowadzono ocenę zewnętrzną, według liczby etatów audytorów wewnętrznych i stanowisk pomocniczych, stan na 31 grudnia 2012 r.



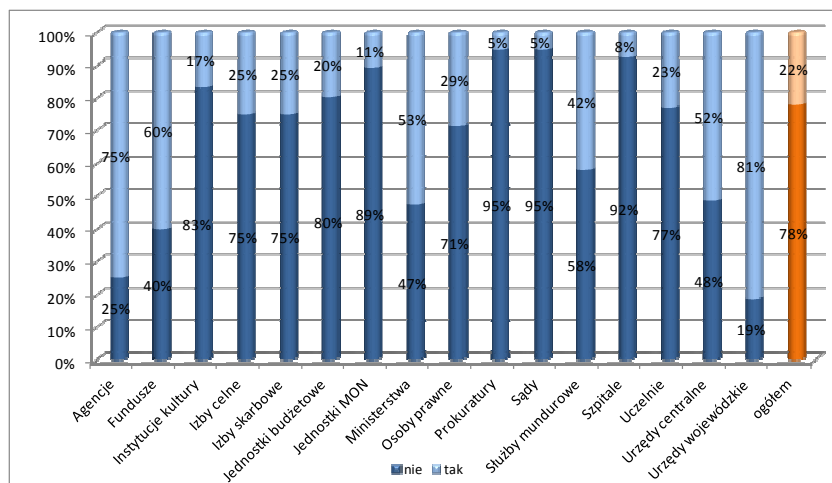
Wielkość KAW audytorzy

Wykres 28. Procent jednostek, w których przeprowadzono ocenę zewnętrzną, według liczby etatów audytorów wewnętrznych, stan na 31 grudnia 2012 r.



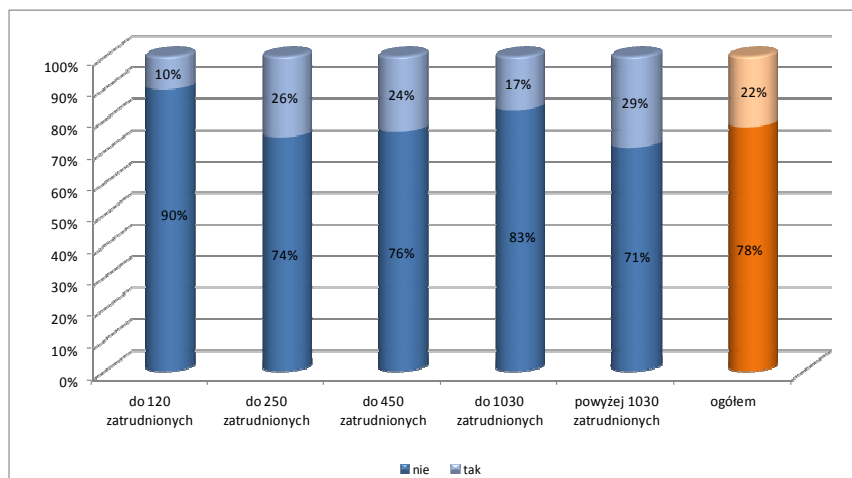
Zadania/organizacja

Wykres 29. Procent jednostek, w których przeprowadzono ocenę zewnętrzną, według zadań lub formy organizacyjno-prawnej jednostek



Obszar audytu

Wykres 30. Procent jednostek, w których przeprowadzono ocenę zewnętrzną, według wielkości obszaru audytowanego wyrażonego liczbą zatrudnionych w jednostce przypadających na pracownika KAW lub usługodawcę



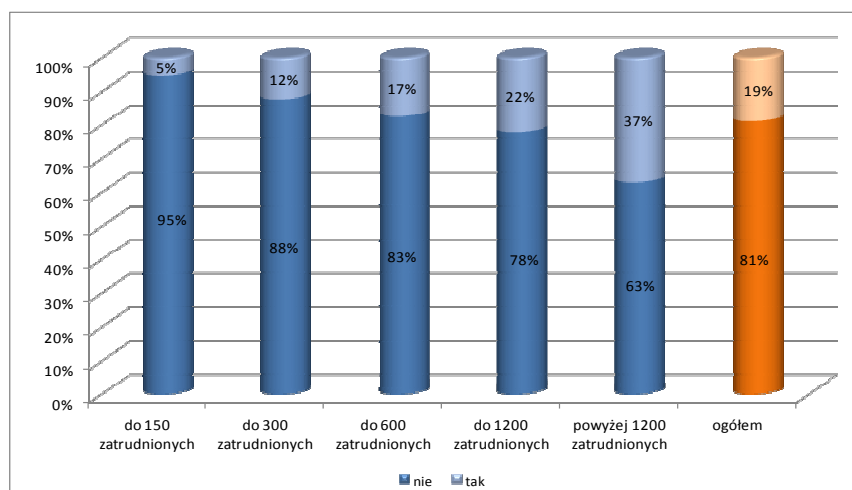
4.2.3 Samoocena i ocena zewnętrzna

Wskaźnik przeprowadzenia samooceny i oceny zewnętrznej stanowi procent udzielonych odpowiedzi pozytywnych na pytania: „Czy w roku sprawozdawczym (2012) została przeprowadzona samoocena?” oraz „Czy KAW podlegała ocenie zewnętrznej uznanej przez kierownika KAW za ocenę zewnętrzną w rozumieniu standardu 1312?”

Średni poziom wskaźnika dla wszystkich badanych jednostek wyniósł 19%.

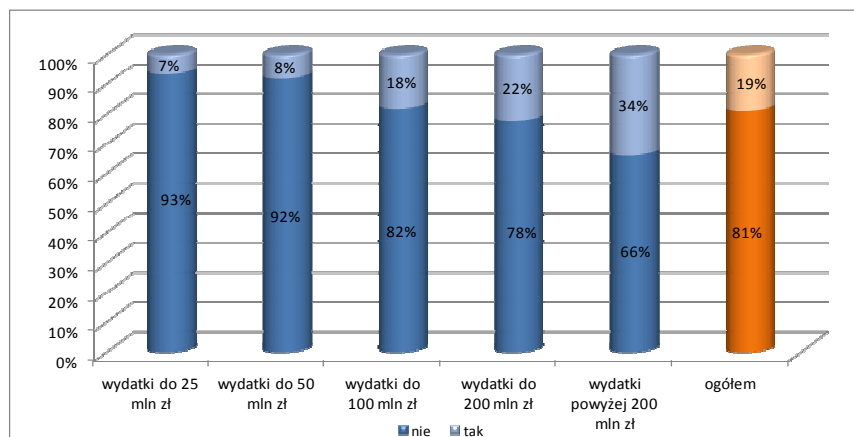
Zatrudnienie

Wykres 31. Procent jednostek, w których KAW lub usługodawcy przeprowadzili samoocenę oraz ocenę zewnętrzną, według liczby zatrudnionych w jednostce ogółem



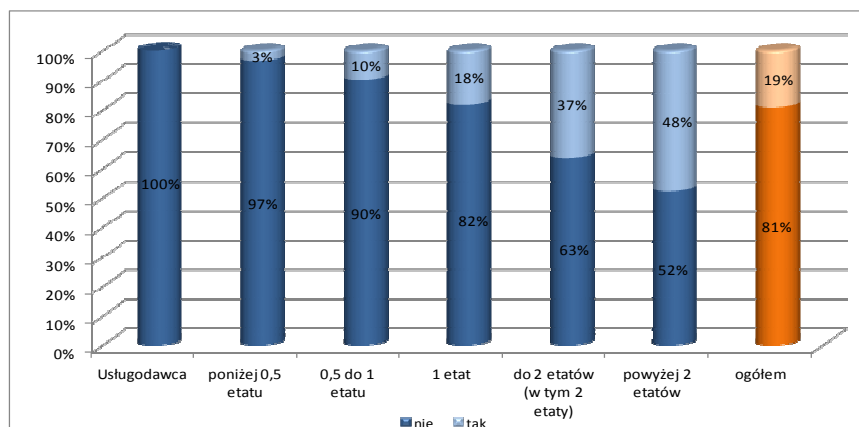
Wydatki

Wykres 32. Procent jednostek, w których KAW lub usługodawcy przeprowadzili samoocenę oraz ocenę zewnętrzną, według poziomu wydatków lub kosztów



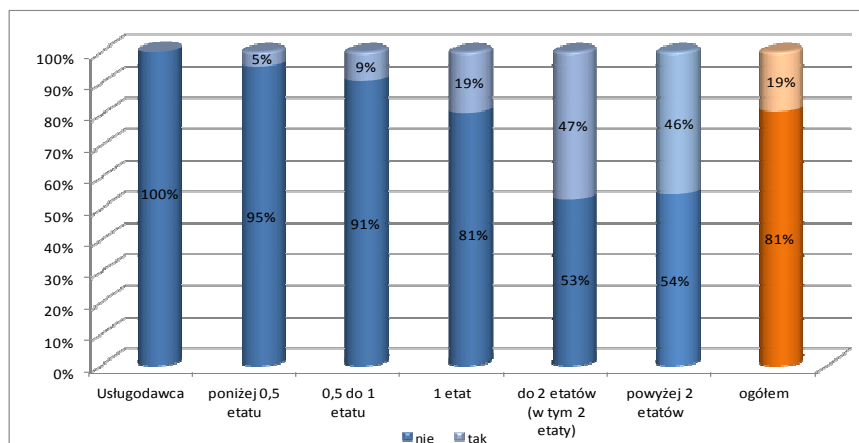
Wielkość KAW ogółem

Wykres 33. Procent jednostek, w których KAW lub usługodawcy przeprowadzili samoocenę oraz ocenę zewnętrzną, według liczby etatów audytorów wewnętrznych i stanowisk pomocniczych w KAW, stan na 31 grudnia 2012 r.



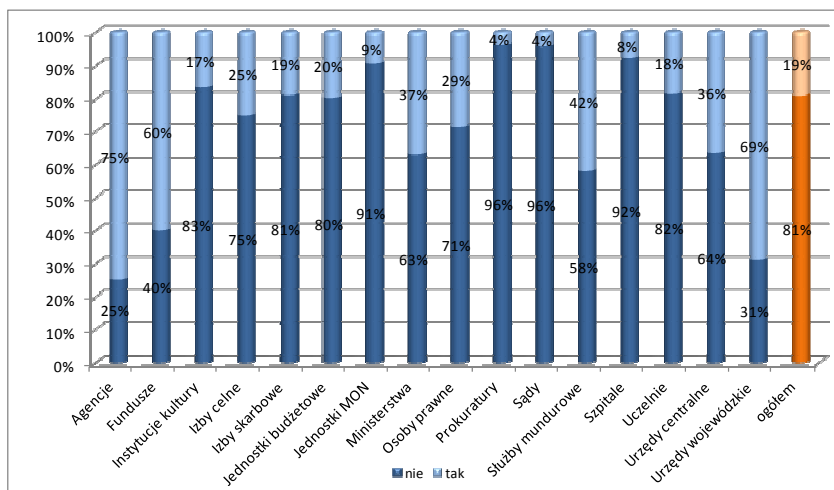
Wielkość KAW audytorzy

Wykres 34. Procent jednostek, w których KAW lub usługodawcy przeprowadzili samoocenę oraz ocenę zewnętrzną, według liczby etatów audytorów w KAW, stan na 31 grudnia 2012 r.



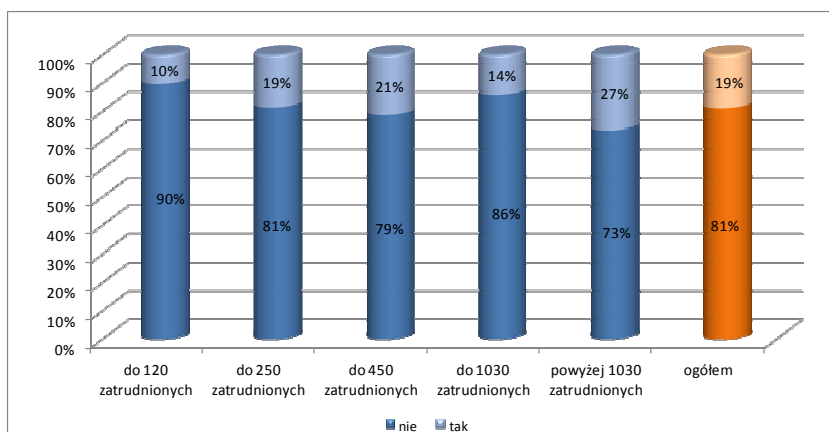
Zadania/organizacja

Wykres 35. Procent jednostek, w których KAW lub usługodawcy przeprowadzili samoocenę oraz ocenę zewnętrzną, według zadań lub formy organizacyjno-prawnej jednostek



Obszar audytu

Wykres 36. Procent jednostek, w których KAW lub usługodawcy przeprowadzili samoocenę oraz ocenę zewnętrzną, według wielkości obszaru audytowanego wyrażonego liczbą zatrudnionych w jednostce przypadających na pracownika KAW lub usługodawcę



4.2.4 Czas przeznaczony na szkolenia i rozwój zawodowy

Analiza wskaźnika nie uwzględnia jednostek, w których audyt prowadzony był przez usługodawcę.

Porównując wyniki należy obliczyć wskaźnik wg wzoru:

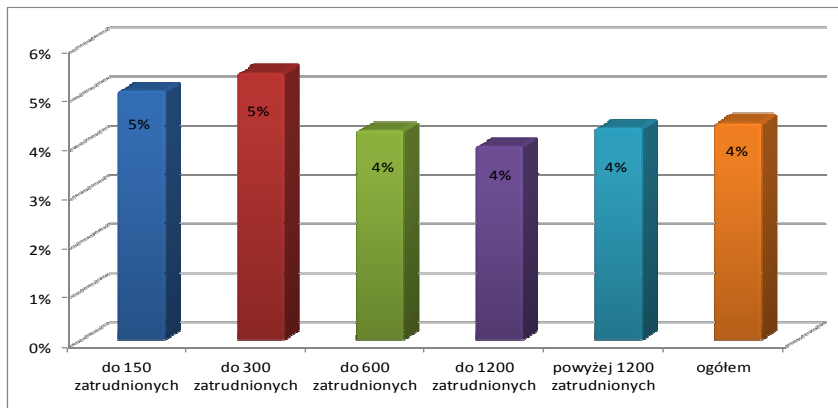
<p>suma osobodni wykorzystanych na szkolenia i rozwój zawodowy (w tym samodoskonalenie zawodowe)</p> <p>(dane z tabeli 2 pkt 2.7 Informacji za 2012 r.)</p>
<p>suma wykorzystanych osobodni – łączny budżet czasu KAW</p> <p>(dane z tabeli 2 pkt 2.10 Informacji za 2012 r.)</p>

Wyniki tego wskaźnika wykazują znaczne dysproporcje. W 37 przypadkach (7% jednostek) nie przeznaczono czasu pracy na szkolenia i rozwój zawodowy. Najwyższa wartość wskaźnika wyniosła 19%. 73% jednostek osiągnęło wartość wskaźnika poniżej wartości środkowej (mediany).

Średni udział czasu pracy przeznaczony na szkolenia i rozwój zawodowy w budżecie czasu KAW wyniósł 4%.

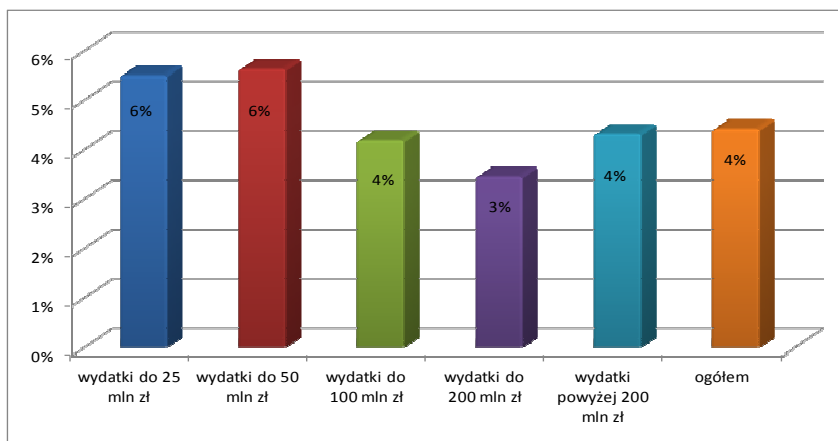
Zatrudnienie

Wykres 37. Procent wykorzystanych osobodni na szkolenia i rozwój zawodowy, w odniesieniu do łącznego budżetu czasu KAW według liczby zatrudnionych w jednostce ogółem



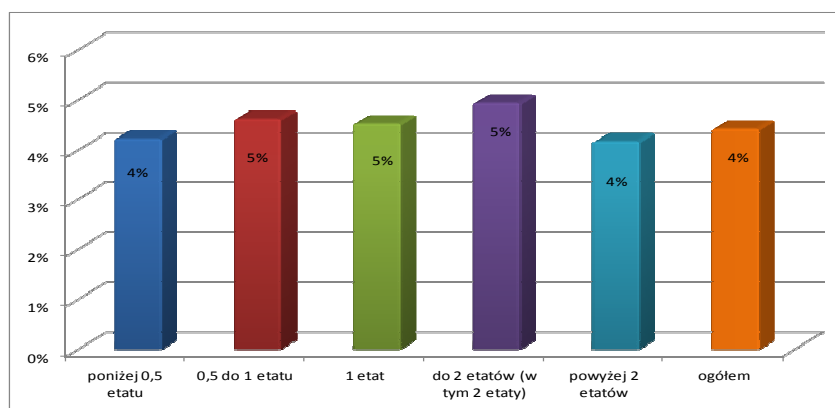
Wydatki

Wykres 38 Procent wykorzystanych osobodni na szkolenia i rozwój zawodowy, w odniesieniu do łącznego budżetu czasu KAW według poziomu wydatków lub kosztów



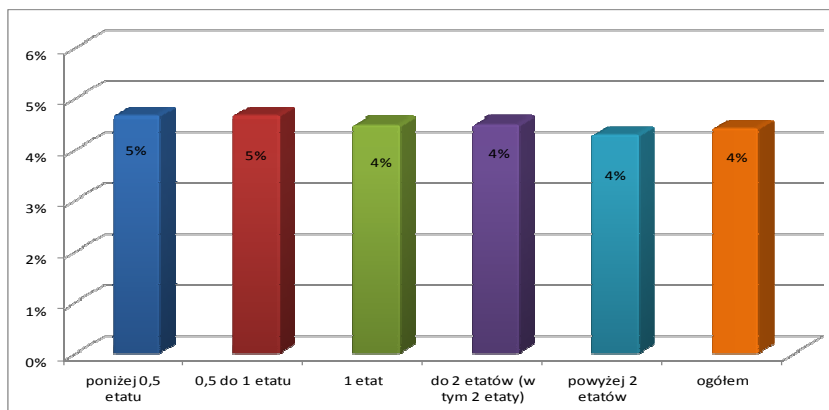
Wielkość KAW ogółem

Wykres 39. Procent wykorzystanych osobodni na szkolenia i rozwój zawodowy, w odniesieniu do łącznego budżetu czasu KAW według liczby etatów audytorów wewnętrznych i stanowisk pomocniczych w KAW, stan na 31 grudnia 2012 r.



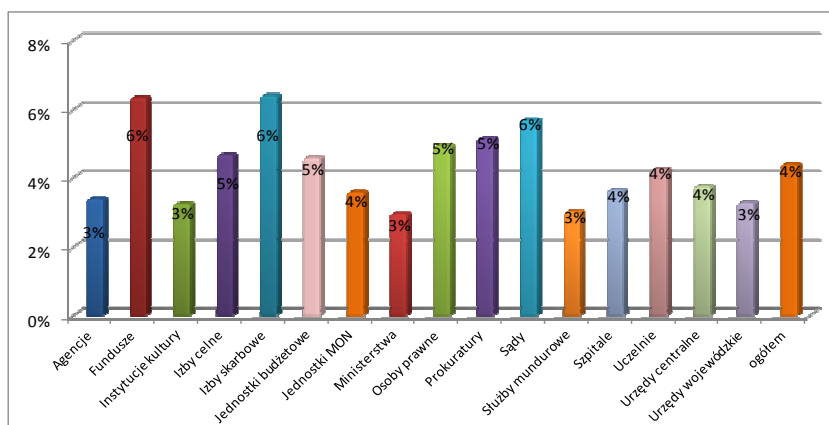
Wielkość KAW audytorzy

Wykres 40. Procent wykorzystanych osobodni na szkolenia i rozwój zawodowy, w odniesieniu do łącznego budżetu czasu KAW według liczby etatów audytorów wewnętrznych w KAW, stan na 31 grudnia 2012 r.



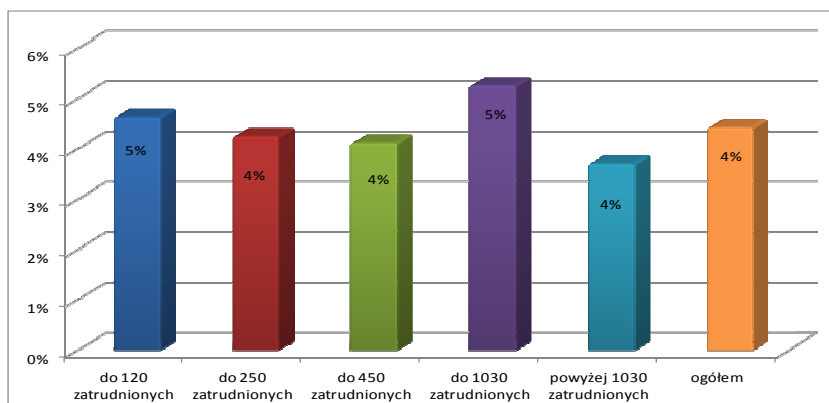
Zadania/organizacja

Wykres 41. Procent wykorzystanych osobodni na szkolenia i rozwój zawodowy, w odniesieniu do łącznego budżetu czasu KAW według zadań lub formy organizacyjno-prawnej jednostek



Obszar audytu

Wykres 42. Procent wykorzystanych osobodni na szkolenia i rozwój zawodowy, w odniesieniu do łącznego budżetu czasu KAW wielkości obszaru audytowanego wyrażonego liczbą zatrudnionych w jednostce przypadających na pracownika KAW



4.3 Wskaźniki wydajności (efektywności) audytu wewnętrznego

4.3.1 Pracochłonność zadań zapewniających

Wskaźnik dla jednostki należy obliczyć według wzoru:

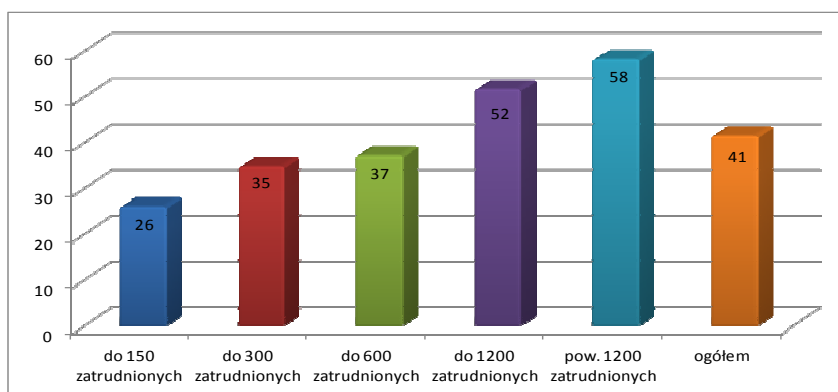
suma osobodni wykorzystanych na przeprowadzenie zadań zapewniających w 2012 r. (suma osobodni wskazana w Informacji za 2012 r.: w tabeli 4 pkt 4.3 dla KAW lub z tabeli 6 pkt 6.3 dla usługodawcy)
liczba zrealizowanych (planowanych i nieplanowanych oraz zleconych) zadań zapewniających w 2012 r. (wartość liczbową wskazaną w Informacji za 2012 r.: w tabeli 4 pkt 4.3 dla KAW lub z tabeli 6 pkt 6.3 dla usługodawcy)

W 2012 r. najwyższa wartość wskaźnika wyniosła prawie 333 osobodni przypadające średnio na 1 zadanie zapewniające. Wartość minimalna powyższego wskaźnika wyniosła niecały 1 osobdzień.

Przeciętna liczba ogółem osobodni wykorzystanych na przeprowadzenie zadania zapewniającego w 2012 r. wyniosła 41 i wzrosła o 1 osobdzień w stosunku do 2011 r.

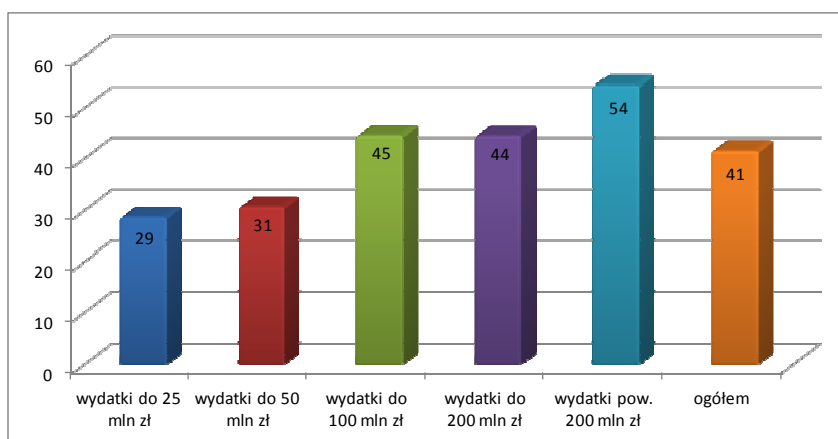
Zatrudnienie

Wykres 43. Przeciętna liczba osobodni wykorzystanych na przeprowadzenie zadania zapewniającego według liczby zatrudnionych w jednostce ogółem



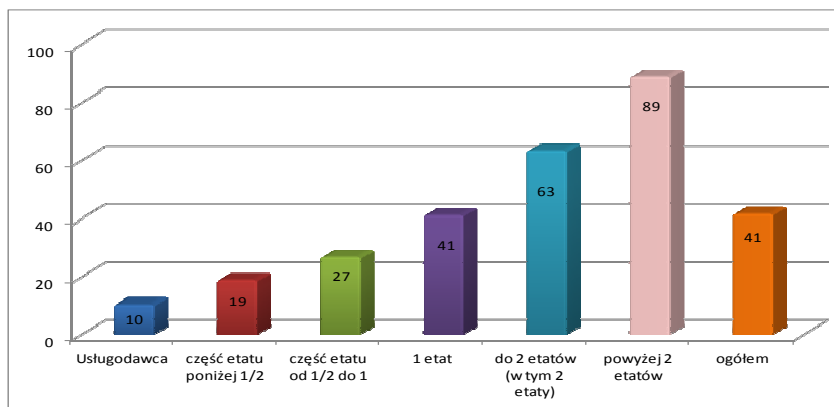
Wydatki

Wykres 44. Przeciętna liczba osobodni wykorzystanych na przeprowadzenie zadania zapewniającego według poziomu wydatków lub kosztów



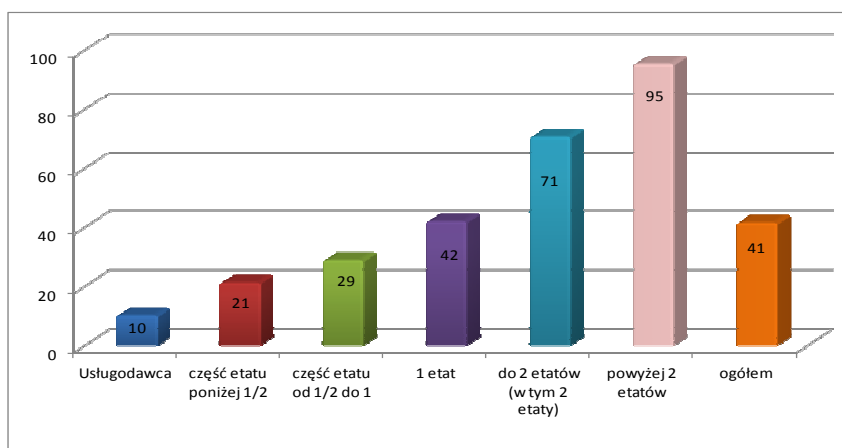
Wielkość KAW ogółem

Wykres 45. Przeciętna liczba osobodni wykorzystanych na przeprowadzenie zadania zapewniającego według liczby etatów audytorów wewnętrznych i stanowisk pomocniczych w KAW, stan na 31 grudnia 2012 r.



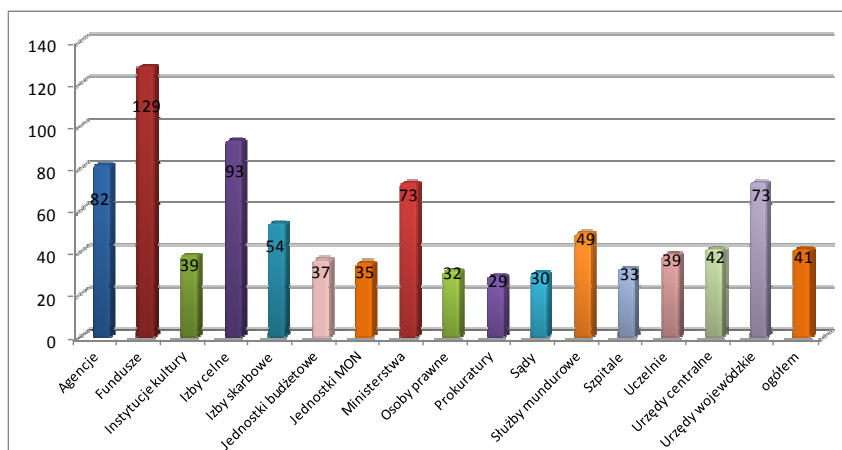
Wielkość KAW audytorzy

Wykres 46. Przeciętna liczba osobodni wykorzystanych na przeprowadzenie zadania zapewniającego według liczby etatów audytorów wewnętrznych w KAW, stan na 31 grudnia 2012 r.



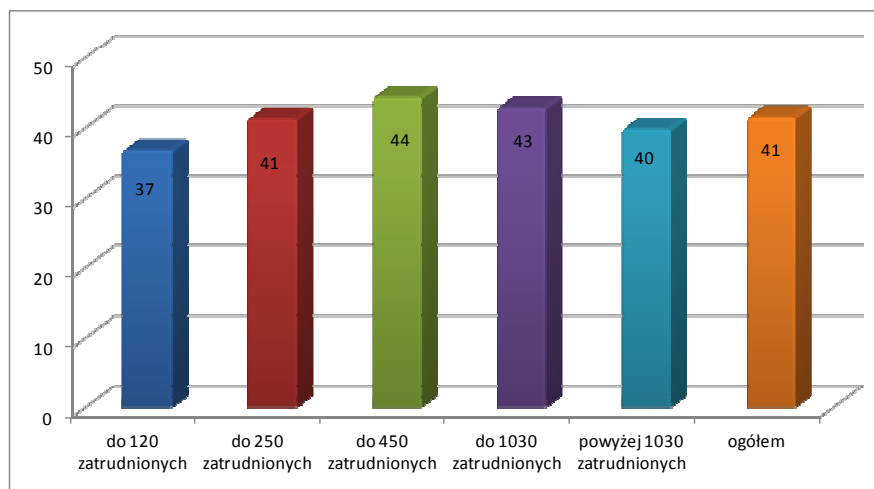
Zadania/organizacja

Wykres 47. Przeciętna liczba osobodni wykorzystanych na przeprowadzenie zadania zapewniającego według zadań lub formy organizacyjno-prawnej jednostek



Obszar audytu

Wykres 48. Przeciętna liczba osobodni wykorzystanych na przeprowadzenie zadania zapewniającego według wielkości obszaru audytowanego wyrażonego liczbą zatrudnionych w jednostce przypadających na pracownika KAW lub usługodawcę



4.3.2 Pracochłonność czynności sprawdzających

Wskaźnik dla jednostki należy obliczyć według wzoru:

suma osobodni wykorzystanych na przeprowadzenie czynności sprawdzających w 2012 r. (suma osobodni wskazana w Informacji za 2012 r.: w tabeli 6 pkt 6.1 dla KAW lub w tabeli 8 pkt 8.1 dla usługodawcy)
liczba przeprowadzonych czynności sprawdzających w 2012 r. (wartość liczbowa wskazana w Informacji za 2012 r.: w tabeli 6 pkt 6.1 w dla KAW lub tabeli 8 pkt 8.1 dla usługodawcy)

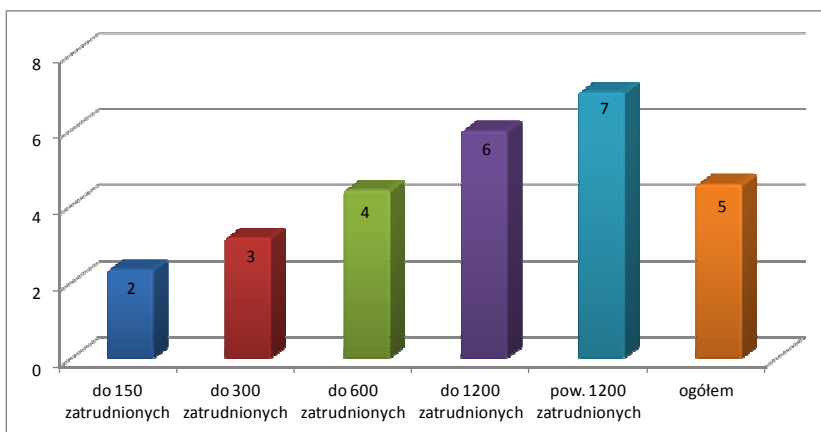
Opracowując powyższy wskaźnik uwzględniono jedynie zakończone czynności sprawdzające, dlatego dokonując analizy danych należy pominąć te czynności, które nie zostały zakończone w trakcie 2012 r.

Największa pracochłonność czynności sprawdzających prowadzonych przez KAW lub usługodawcę wyniosła ponad 125 osobodni, najmniejsza natomiast wartość wskaźnika wyniosła 0,2 osobodni.

Średnia wartość wskaźnika dla wszystkich badanych jednostek w 2012 r. wyniosła 5 osobodni.

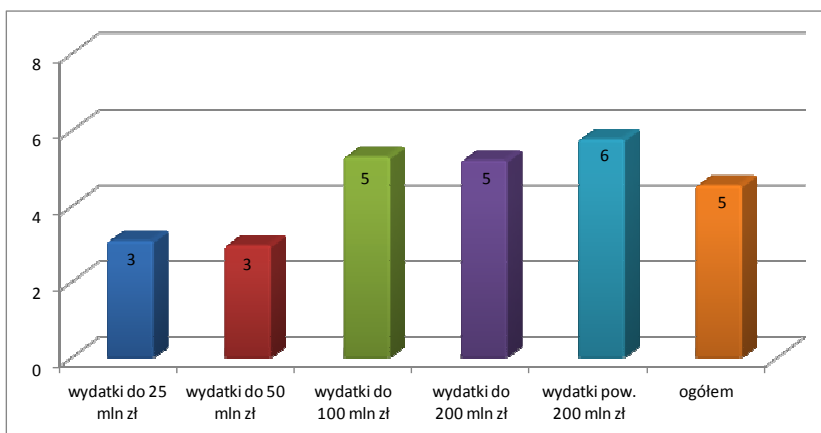
Zatrudnienie

Wykres 49. Przeciętna liczba osobodni wykorzystanych na wykonanie jednej czynności sprawdzającej według liczby zatrudnionych w jednostce ogółem



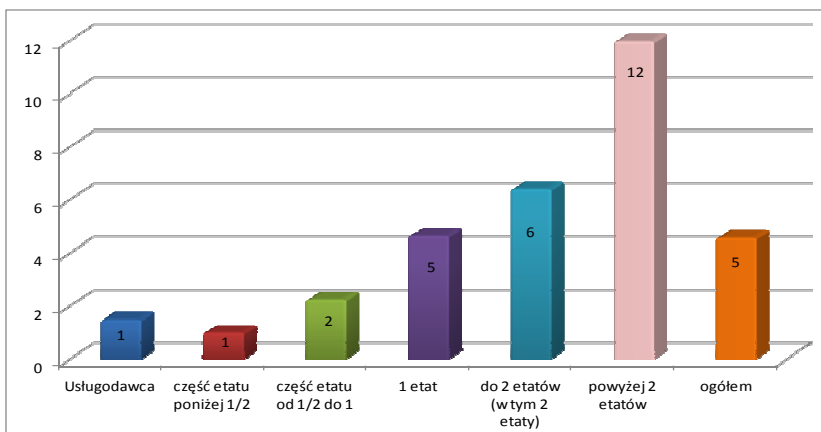
Wydatki

Wykres 50. Przeciętna liczba osobodni wykorzystanych na wykonanie jednej czynności sprawdzającej według poziomu wydatków lub kosztów



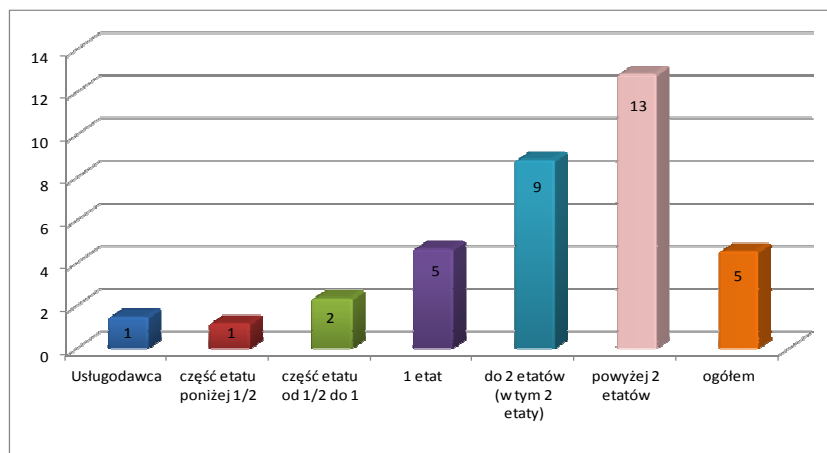
Wielkość KAW ogółem

Wykres 51. Przeciętna liczba osobodni wykorzystanych na wykonanie jednej czynności sprawdzającej według liczby etatów audytorów wewnętrznych i stanowisk pomocniczych w KAW, stan na 31 grudnia 2012 r.



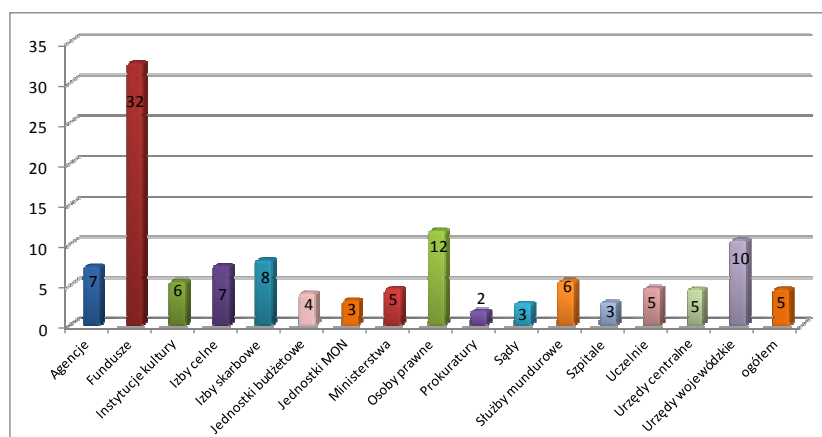
Wielkość KAW audytorzy

Wykres 52. Przeciętna liczba osobodni wykorzystanych na wykonanie jednej czynności sprawdzającej według liczby etatów audytorów wewnętrznych w KAW, stan na 31 grudnia 2012 r.



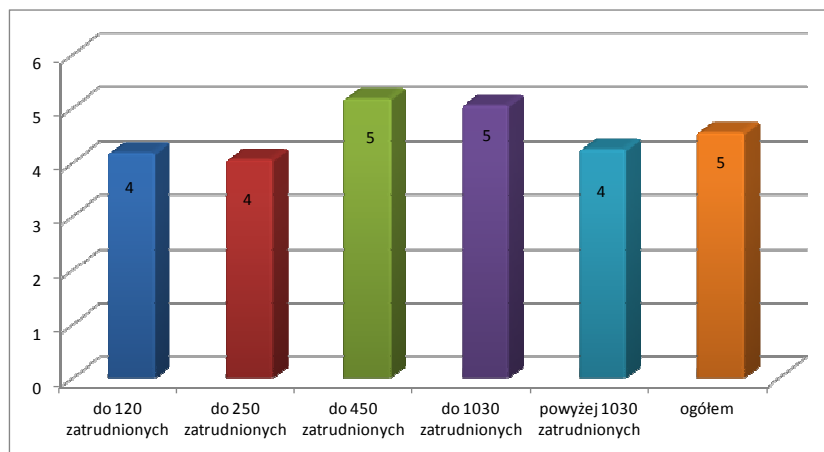
Zadania/organizacja

Wykres 53. Przeciętna liczba osobodni wykorzystanych na wykonanie jednej czynności sprawdzającej według zadań lub formy organizacyjno-prawnej jednostek



Obszar audytu

Wykres 54. Przeciętna liczba osobodni wykorzystanych na wykonanie jednej czynności sprawdzającej według wielkości obszaru audytowanego wyrażonego liczbą zatrudnionych w jednostce przypadających na pracownika KAW lub usługodawcę



4.3.3 Udział czasu wykorzystanego na czynności doradcze w budżecie czasu KAW

Analiza wskaźnika nie uwzględnia jednostek, w których audyt prowadzony był przez usługodawcę.

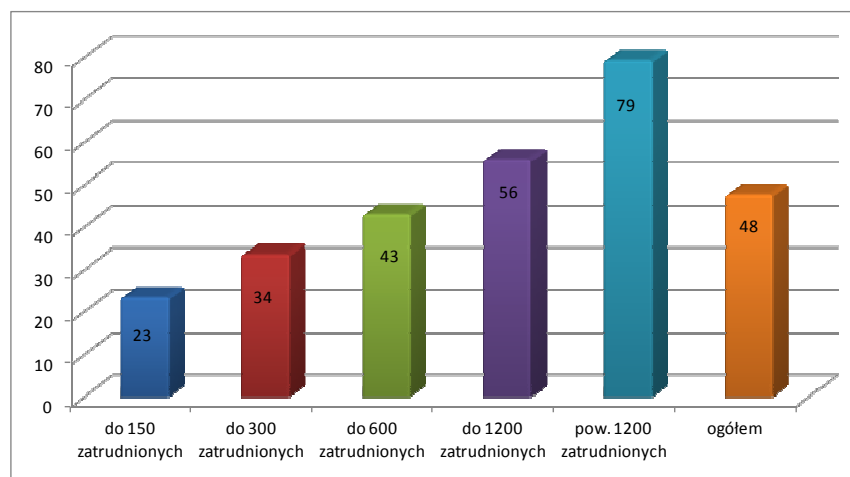
Porównując wyniki jednostki należy uwzględnić sumę osobodni poświęconych na przeprowadzenie czynności doradczych w 2012 r. (dane z tabeli 5 pkt 5.1 Informacji za 2012 r.). Opracowując powyższy wskaźnik uwzględniono jedynie zakończone czynności doradcze, dlatego dokonując analizy danych należy pominąć te czynności, które nie zostały zakończone w trakcie 2012 r.

Największa liczba osobodni łącznie wykorzystanych na przeprowadzenie wszystkich czynności doradczych w jednostce w 2012 r. wyniosła 2665, natomiast najmniejsza 1 osobodzień.

Średnia wartość wskaźnika dla wszystkich badanych jednostek wyniosła 48 osobodni.

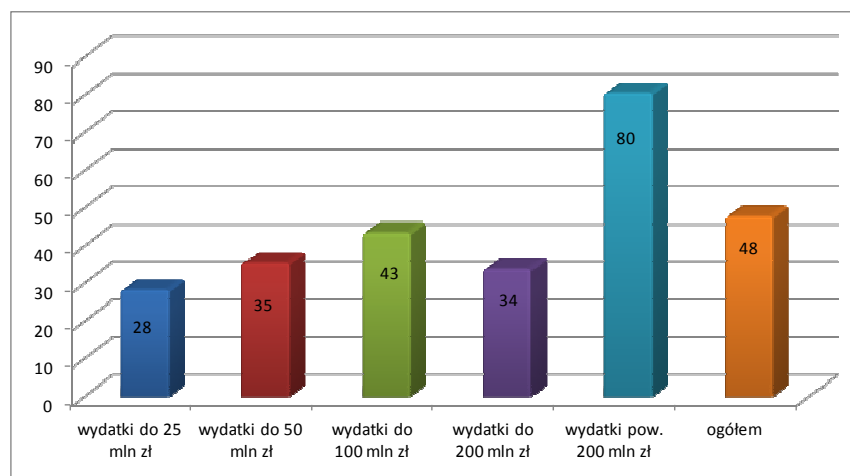
Zatrudnienie

Wykres 55. Przeciętna liczba osobodni wykorzystanych na wykonanie czynności doradczych według liczby zatrudnionych w jednostce ogółem



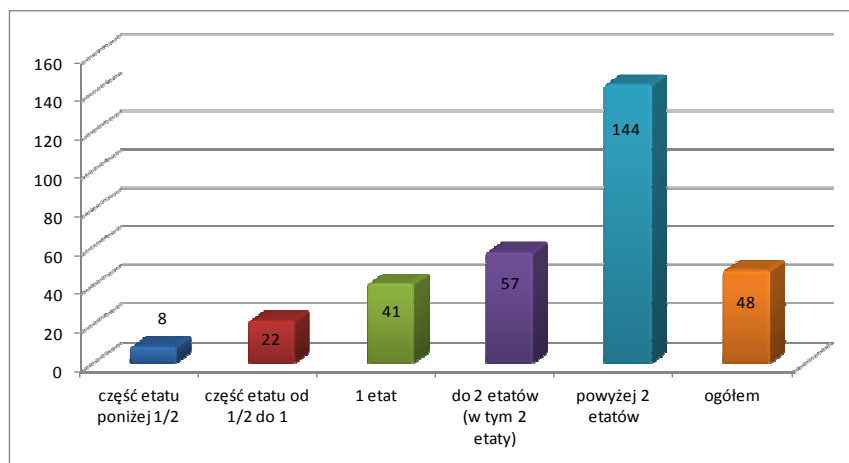
Wydatki

Wykres 56. Przeciętna liczba osobodni wykorzystanych na wykonanie czynności doradczych według poziomu wydatków lub kosztów



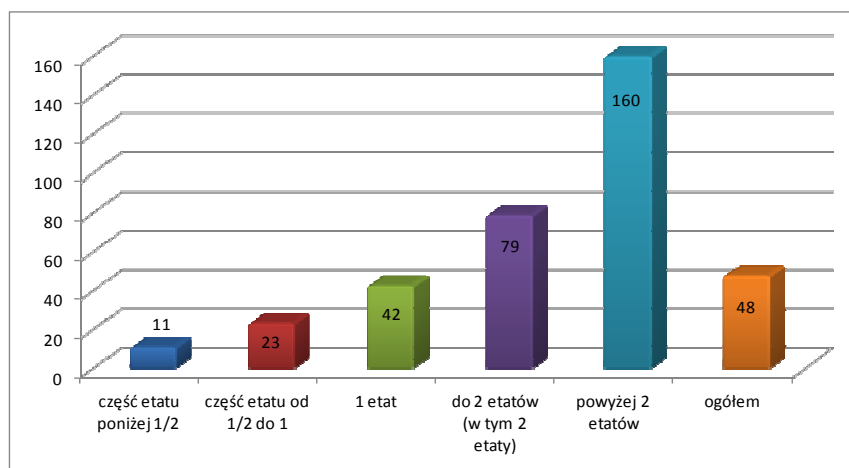
Wielkość KAW ogółem

Wykres 57. Przeciętna liczba osobodni wykorzystanych na wykonanie czynności doradczych według liczby etatów audytorów wewnętrznych i stanowisk pomocniczych w KAW, stan na 31 grudnia 2012 r.



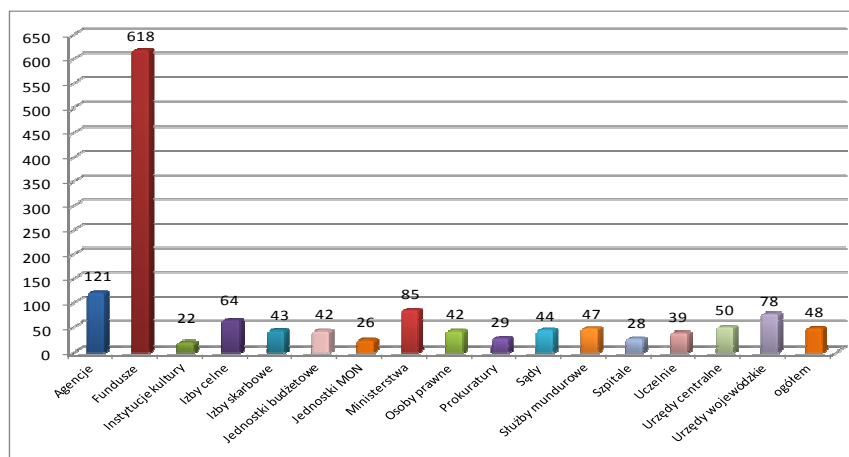
Wielkość KAW audytorzy

Wykres 58. Przeciętna liczba osobodni wykorzystanych na wykonanie czynności doradczych według liczby etatów audytorów wewnętrznych w KAW, stan na 31 grudnia 2012 r.



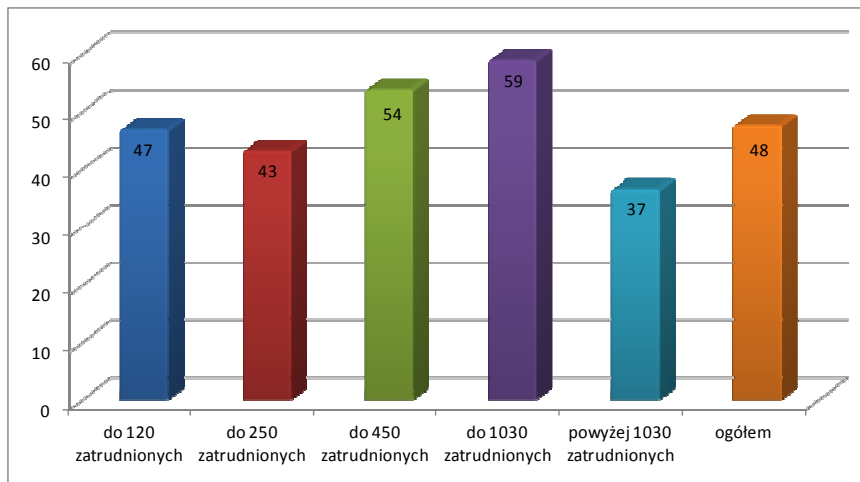
Zadania/organizacja

Wykres 59. Przeciętna liczba osobodni wykorzystanych na wykonanie czynności doradczych według zadań lub formy organizacyjno-prawnej jednostek



Obszar audytu

Wykres 60. Przeciętna liczba osobodni wykorzystanych na wykonanie czynności doradczych według wielkości obszaru audytowanego wyrażonego liczbą zatrudnionych w jednostce przypadających na pracownika KAW



4.3.4 Stopień realizacji planu audytu

Wskaźnik dla jednostki należy obliczyć według wzoru:

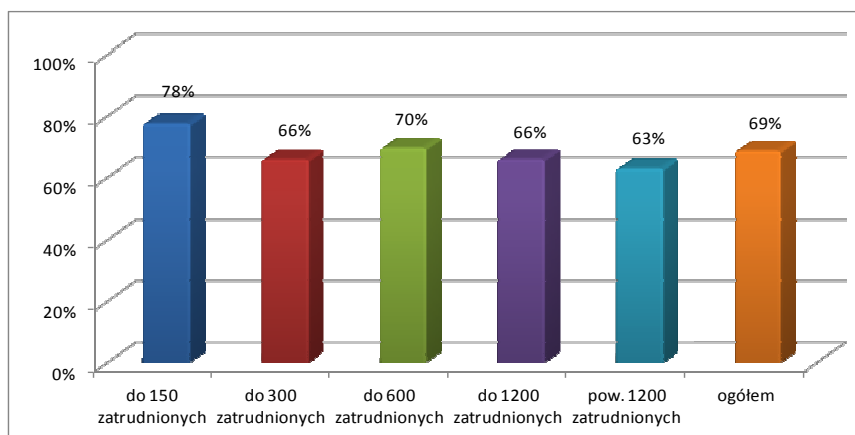
liczba zrealizowanych zadań zapewniających z planu audytu na 2012 r. (dane z Informacji za 2012 r. tabela 4 pkt 4.1.1a dla KAW lub tabela 6 pkt 6.1.1a dla usługodawcy)
suma wszystkich zaplanowanych do realizacji w 2012 r. zadań zapewniających (obliczyć sumę wartości danych z Informacji za 2012 r.: tabela 4 pkt 4.1.1a, b i c dla KAW lub tabela 6 pkt 6.1.1a, b i c dla usługodawcy)

Analiza danych wskazuje, że prawie 43% badanych jednostek zrealizowało w pełni plan audytu na 2012 r. w zakresie przeprowadzenia zadań zapewniających. 12% jednostek nie zrealizowało żadnego zaplanowanego zadania zapewniającego. Najmniejsza wartość powyższego wskaźnika dla jednostek, które zrealizowały przynajmniej 1 zadanie zapewniające, wyniosła w 2012 r. 9%.

Średni stopień realizacji planu audytu w zakresie zadań zapewniających dla wszystkich badanych jednostek wyniósł 69%.

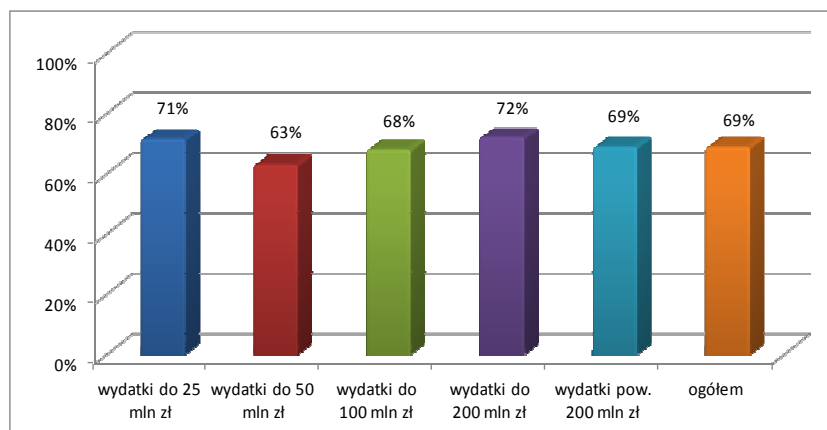
Zatrudnienie

Wykres 61. Stopień realizacji planu audytu w zakresie zadań zapewniających, według liczby zatrudnionych w jednostce ogółem



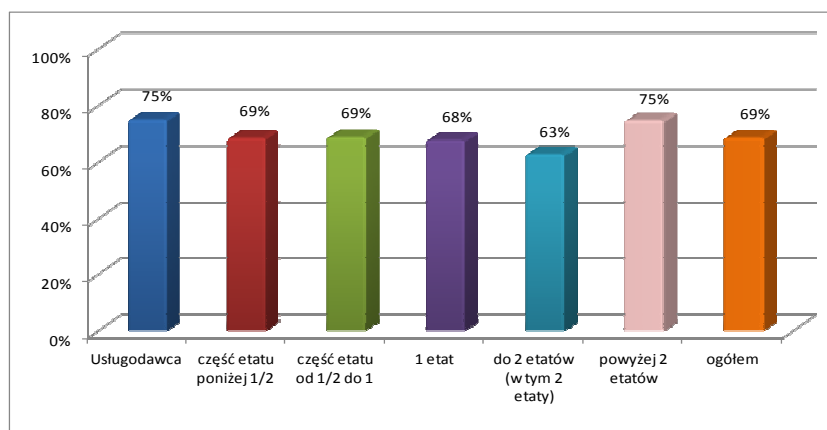
Wydatki

Wykres 62. Stopień realizacji planu audytu w zakresie zadań zapewniających, w odniesieniu do łącznego budżetu czasu KAW według poziomu wydatków lub kosztów



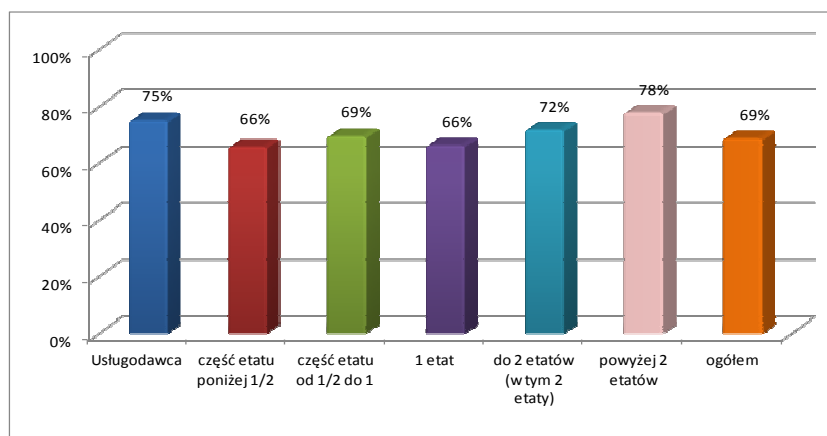
Wielkość KAW ogółem

Wykres 63. Stopień realizacji planu audytu w zakresie zadań zapewniających według liczby etatów audytorów wewnętrznych i stanowisk pomocniczych w KAW, stan na 31 grudnia 2012 r.



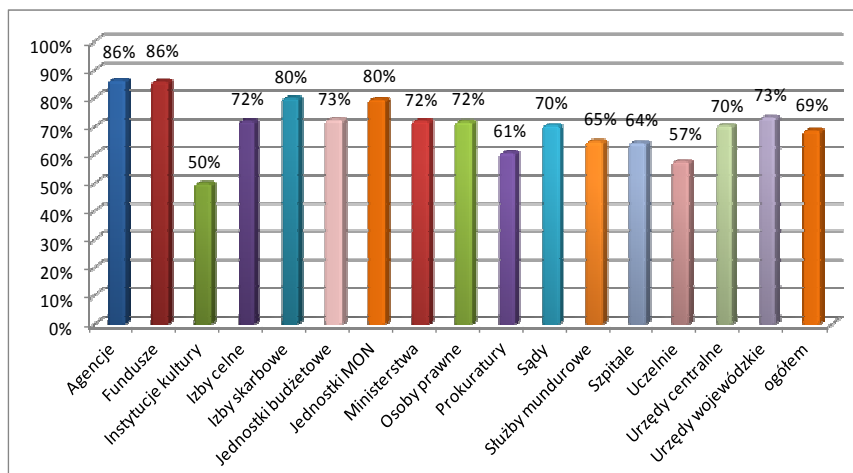
Wielkość KAW audytorzy

Wykres 64. Stopień realizacji planu audytu w zakresie zadań zapewniających według liczby etatów audytorów wewnętrznych w KAW, stan na 31 grudnia 2012 r.



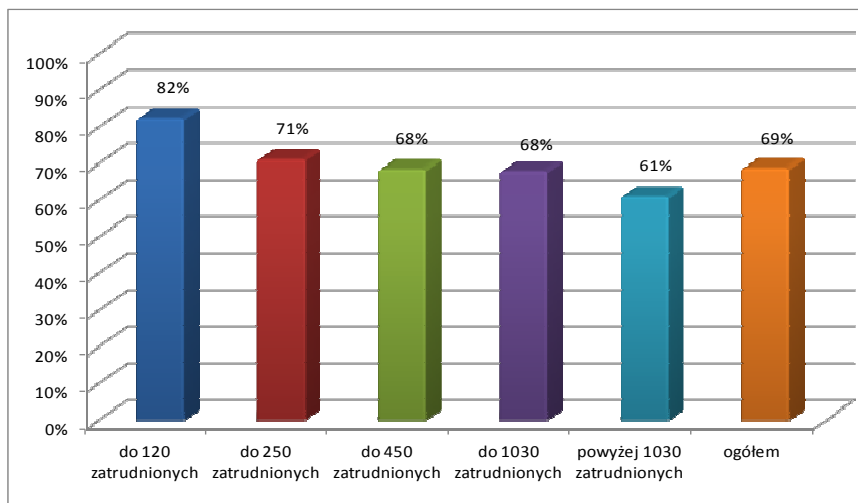
Zadania/organizacja

Wykres 65. Stopień realizacji planu audytu w zakresie zadań zapewniających, w odniesieniu do łącznego budżetu czasu KAW według zadań lub formy organizacyjno-prawnej jednostek



Obszar audytu

Wykres 66. Stopień realizacji planu audytu w zakresie zadań zapewniających, w odniesieniu do łącznego budżetu czasu KAW według wielkości obszaru audytowanego wyrażonego liczbą zatrudnionych w jednostce przypadających na pracownika KAW lub usługodawcę



4.3.5 Wydajny czas audytu 1

Analiza wskaźnika nie uwzględnia jednostek, w których audyt wewnętrzny prowadzony był przez usługodawcę.

Wskaźnik dla jednostki należy obliczyć według wzoru:

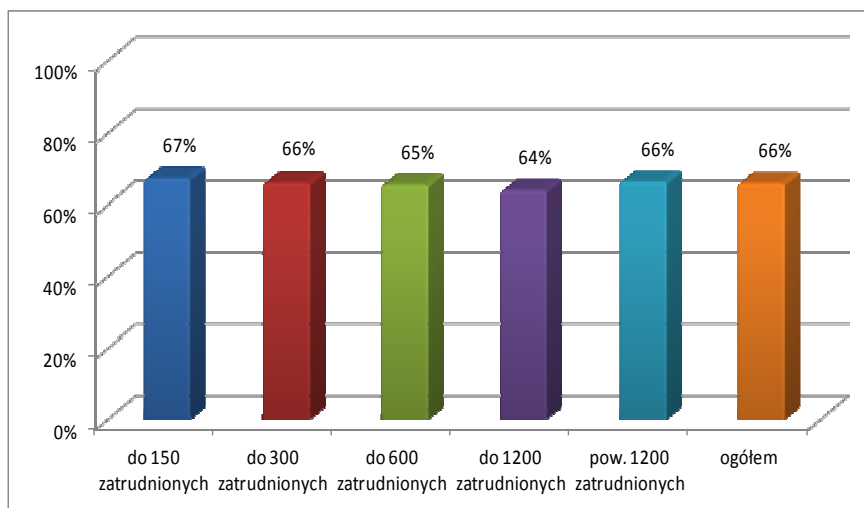
<p>suma osobodni wykorzystanych na przeprowadzenie zadań audytowych (zadań zapewniających i czynności doradczych) i czynności sprawdzających przez audytorów wewnętrznych oraz osoby zatrudnione na stanowiskach pomocniczych w KAW</p> <p>(obliczyć sumę osobodni wykazanych w Informacji za 2012 r. zawartych w tabelach 4, 5 i 6 odpowiednio w punktach 4.3, 5.3 oraz 6.3)</p>
<p>suma wykorzystanych osobodni – łączny budżet czasu KAW</p> <p>(dane z tabeli 2 pkt 2.10 Informacji za 2012 r.)</p>

Powyższy wskaźnik w 2012 r. przyjął wartości od 7% do 94% dla jednostek kolejno z najniższym i z najwyższym poziomem wykorzystania przez pracowników KAW budżetu czasu na zadania audytowe i czynności sprawdzające. 58% analizowanych jednostek wykazało równy, bądź wyższy od wartości ogólnej poziom wskaźnika.

Wynik wskaźnika ogółem w porównaniu do 2011 r. uległ zwiększeniu z 59% do 66%.

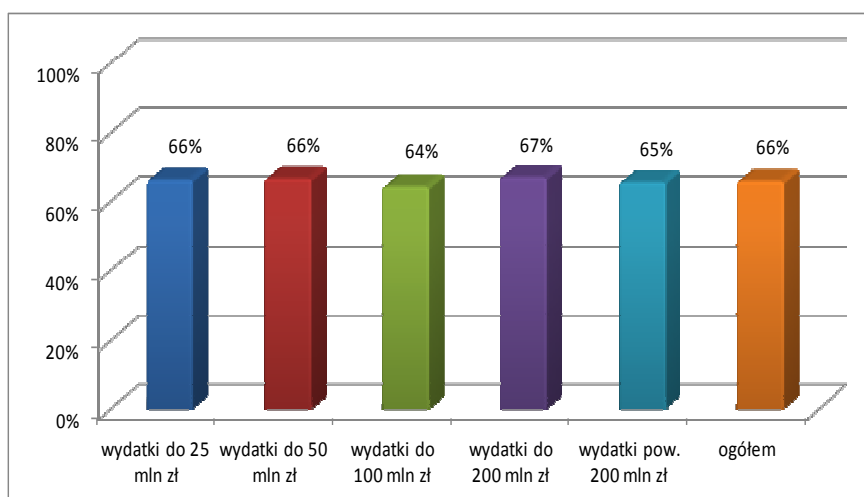
Zatrudnienie

Wykres 67. Procent wykorzystanych osobodni na zadania audytowe i czynności sprawdzające, w odniesieniu do łącznego budżetu czasu KAW, według liczby zatrudnionych w jednostce ogółem



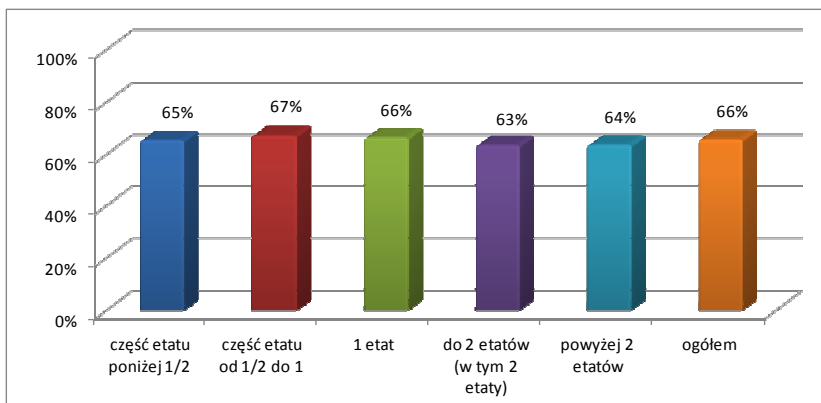
Wydatki

Wykres 68. Procent wykorzystanych osobodni na zadania audytowe i czynności sprawdzające, w odniesieniu do łącznego budżetu czasu KAW według poziomu wydatków lub kosztów



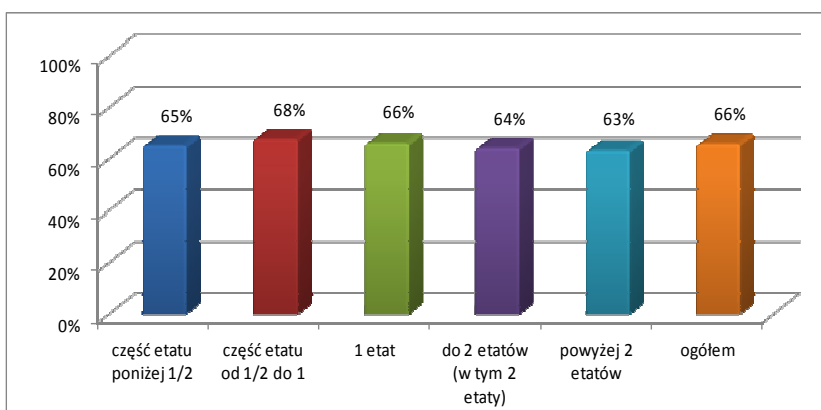
Wielkość KAW ogółem

Wykres 69. Procent wykorzystanych osobodni na zadania audytowe i czynności sprawdzające, w odniesieniu do łącznego budżetu czasu KAW według liczby etatów audytorów wewnętrznych i stanowisk pomocniczych w KAW, stan na 31 grudnia 2012 r.



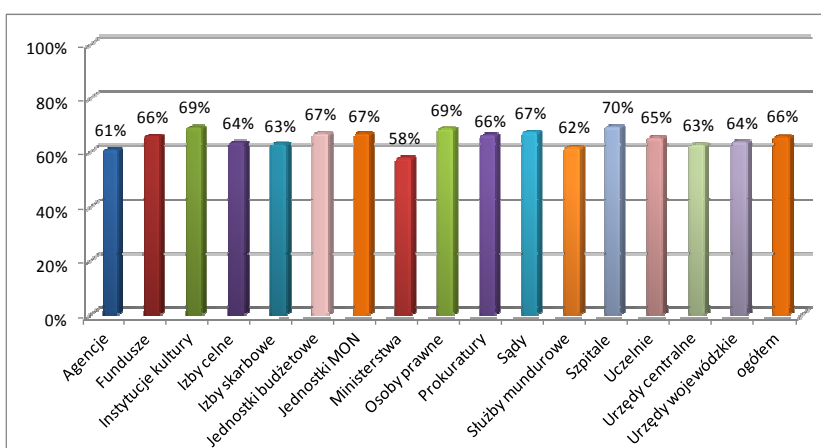
Wielkość KAW audytorzy

Wykres 70. Procent wykorzystanych osobodni na zadania audytowe i czynności sprawdzające, w odniesieniu do łącznego budżetu czasu KAW według liczby etatów audytorów wewnętrznych w KAW, stan na 31 grudnia 2012 r.



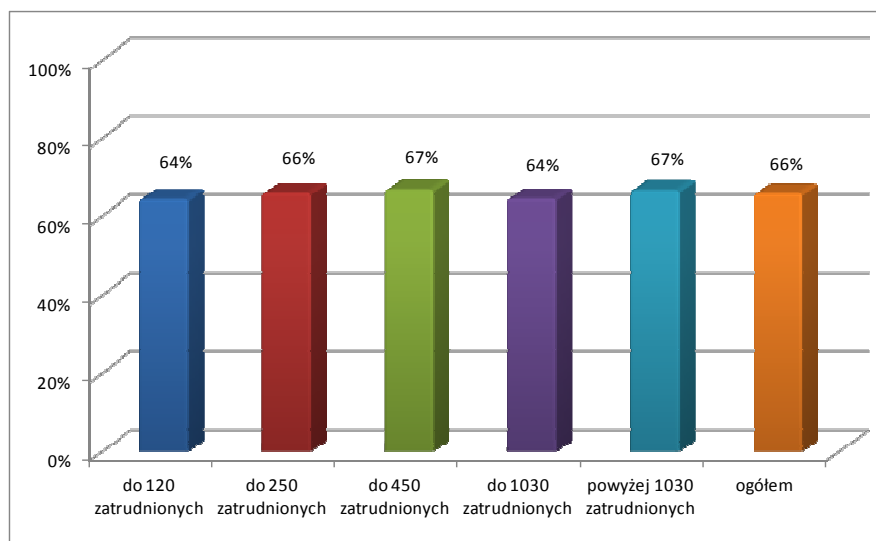
Zadania/organizacja

Wykres 71. Procent wykorzystanych osobodni na zadania audytowe i czynności sprawdzające, w odniesieniu do łącznego budżetu czasu KAW według zadań lub formy organizacyjno-prawnej jednostek



Obszar audytu

Wykres 72. Procent wykorzystanych osobodni na zadania audytowe i czynności sprawdzające, w odniesieniu do łącznego budżetu czasu KAW według wielkości obszaru audytowanego wyrażonego liczbą zatrudnionych w jednostce przypadających na pracownika KAW



4.3.6 Wydajny czas audytu 2

Analiza wskaźnika nie uwzględnia jednostek, w których audyt wewnętrzny prowadzony był przez usługodawcę.

Wskaźnik dla jednostki należy obliczyć według wzoru:

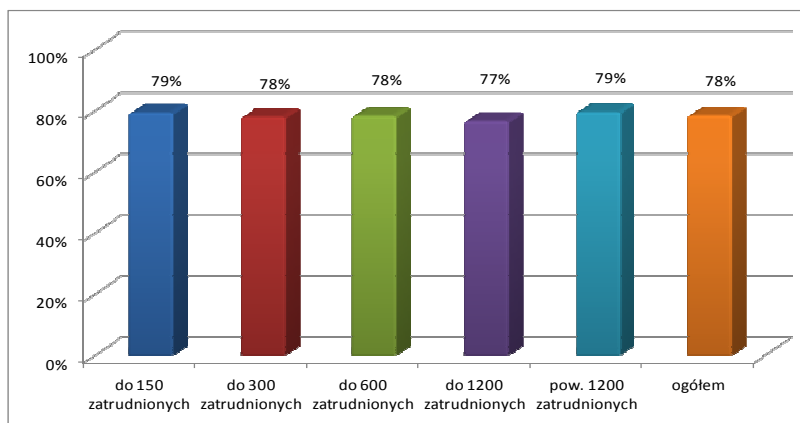
suma osobodni wykorzystanych na przeprowadzenie zadań audytowych i czynności sprawdzających przez audytorów wewnętrznych oraz osoby zatrudnione na stanowiskach pomocniczych w KAW (analogicznie do wskaźnika 4.3.3)
suma wykorzystanych osobodni stanowiąca łączny budżet czasu KAW pomniejszona o urlopy i inne nieobecności [obliczyć różnicę: sumy osobodni wykorzystanych w roku sprawozdawczym (dane z tabeli 2 pkt 2.10 Informacji za 2012 r.) i sumy osobodni wykorzystanych na urlopy i inne nieobecności (dane z tabeli 2 pkt 2.8)]

Rozpiętość powyższego wskaźnika w 2012 r. wyniosła od 14% do 98% dla jednostek kolejno z najniższym i z najwyższym poziomem wykorzystania budżetu czasu przez pracowników KAW na zadania audytowe i czynności sprawdzające w stosunku do łącznego budżetu czasu pomniejszonego o urlopy i inne nieobecności. Ponad 61% analizowanych jednostek wykazało równy, bądź wyższy od wartości ogólnej poziom wskaźnika.

Wynik wskaźnika ogółem w porównaniu do 2011 r. uległ zwiększeniu z 73% do 78%.

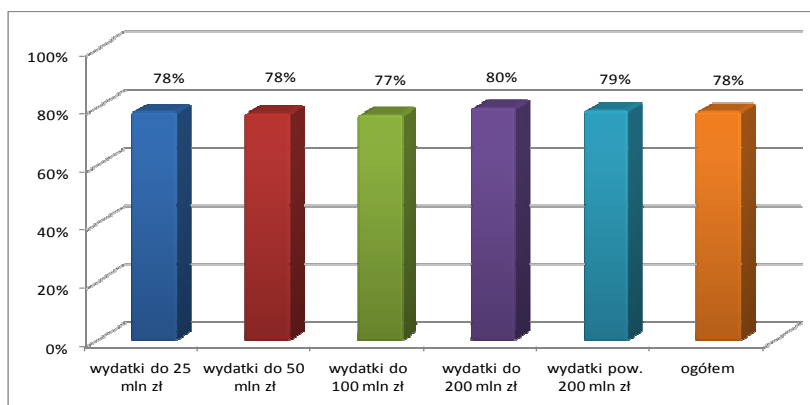
Zatrudnienie

Wykres 73. Procent wykorzystanych osobodni na zadania audytowe i czynności sprawdzające, w odniesieniu do łącznego budżetu czasu KAW pomniejszonego o nieobecności, według liczby zatrudnionych w jednostce ogółem



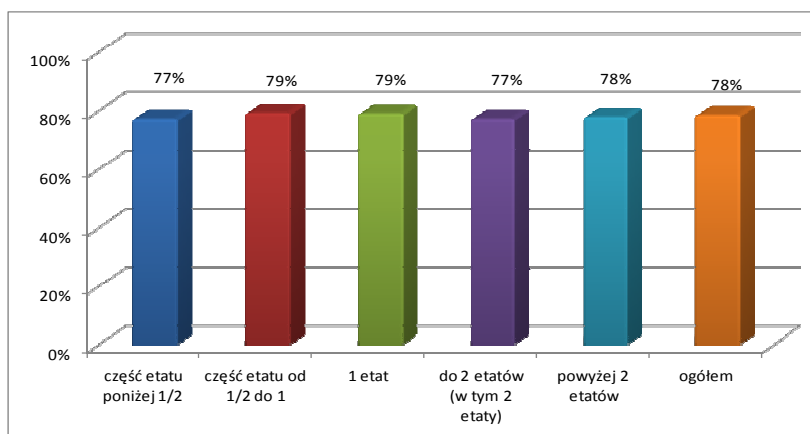
Wydatki

Wykres 74. Procent wykorzystanych osobodni na zadania audytowe i czynności sprawdzające, w odniesieniu do łącznego budżetu czasu KAW pomniejszonego o nieobecności, według poziomu wydatków lub kosztów



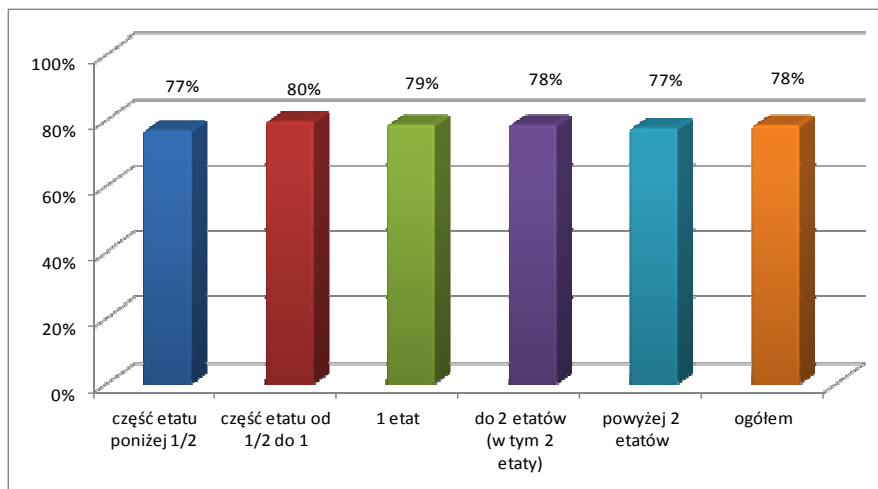
Wielkość KAW ogółem

Wykres 75. Procent wykorzystanych osobodni na zadania audytowe i czynności sprawdzające, w odniesieniu do łącznego budżetu czasu KAW pomniejszonego o nieobecności, według liczby etatów audytorów wewnętrznych i stanowisk pomocniczych w KAW, stan na 31 grudnia 2012 r.



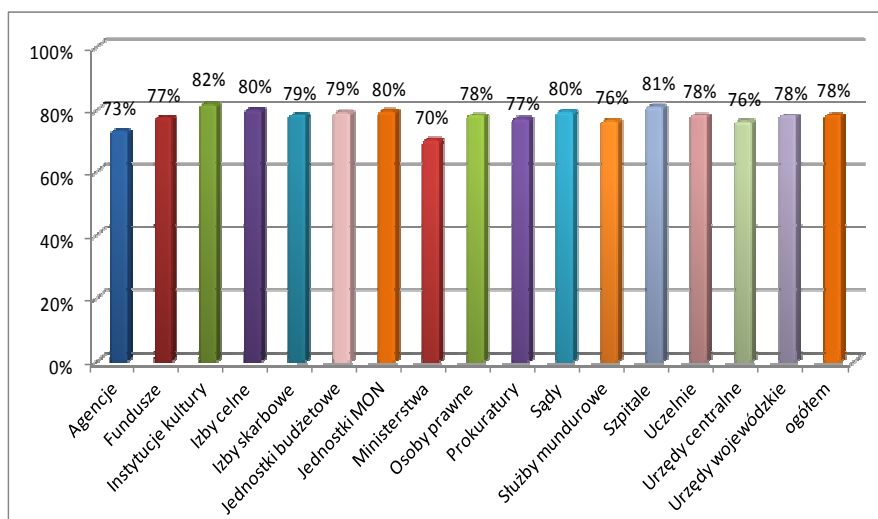
Wielkość KAW audytorzy

Wykres 76. Procent wykorzystanych osobodni na zadania audytowe i czynności sprawdzające, w odniesieniu do łącznego budżetu czasu KAW pomniejszonego o nieobecności, według liczby etatów audytorów wewnętrznych w KAW, stan na 31 grudnia 2012 r.



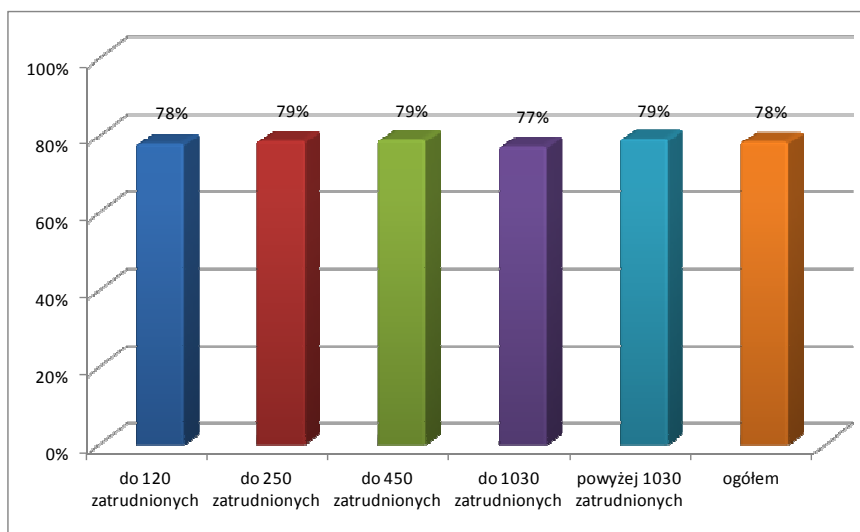
Zadania/organizacja

Wykres 77. Procent wykorzystanych osobodni na zadania audytowe i czynności sprawdzające, w odniesieniu do łącznego budżetu czasu KAW pomniejszonego o nieobecności, według zadań lub formy organizacyjno-prawnej jednostek



Obszar audytu

Wykres 78. Procent wykorzystanych osobodni na zadania audytowe i czynności sprawdzające, w odniesieniu do łącznego budżetu czasu KAW pomniejszonego o nieobecności, według wielkości obszaru audytowanego wyrażonego liczbą zatrudnionych w jednostce przypadających na pracownika KAW



4.3.7 Wydajny czas audytu 3

Analiza wskaźnika nie uwzględnia jednostek, w których audyt wewnętrzny prowadzony był przez usługodawcę.

Wskaźnik dla jednostki należy obliczyć według wzoru:

suma osobodni wykorzystanych na przeprowadzenie zadań audytowych, czynności sprawdzających, monitorowanie oraz na planowanie i sprawozdawczość przez audytorów wewnętrznych oraz osoby zatrudnione na stanowiskach pomocniczych w KAW (obliczyć sumę osobodni z Informacji za 2012 r. zawartych w tabeli 2 w pkt 2.1, 2.2, 2.3 i 2.4)
suma wykorzystanych osobodni – łączny budżet czasu KAW (dane z tabeli 2 pkt 2.10 Informacji za 2012 r.)

Powyższy wskaźnik w 2012 r. przyjął wartości od 12% do 100% dla jednostek kolejno z najniższym i z najwyższym poziomem wykorzystania przez pracowników KAW budżetu czasu na prowadzenie audytu wewnętrznego (przeprowadzanie zadań audytowych, czynności sprawdzających, a także monitorowanie oraz planowanie i sprawozdawczość).

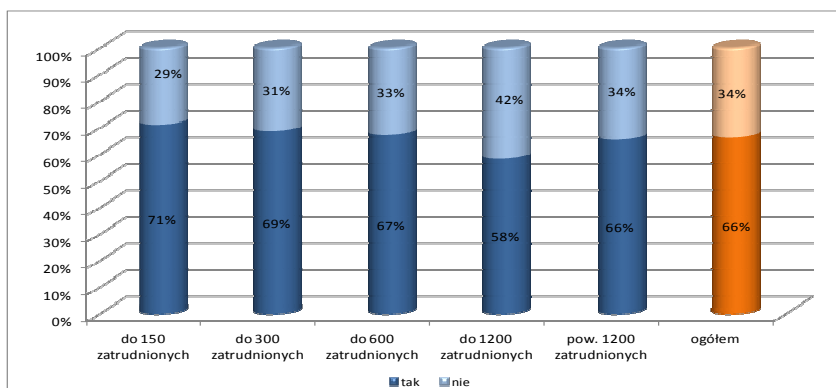
Zamieszczone poniżej wykresy przedstawiają procentowy udział jednostek, dla których poziom wskaźnika osiągnął co najmniej 70%¹.

Wynik wskaźnika ogółem oznacza, że prawie 66% analizowanych jednostek osiągnęło poziom wykorzystania budżetu czasu na zadania audytowe, czynności sprawdzające i monitorowanie oraz planowanie i sprawozdawczość w wysokości co najmniej 70%.

¹ Przyjęta wartość wskaźnika na poziomie 70% wynika z metodyki przyjętej przez Departament DA na potrzeby przeprowadzania ocen audytu wewnętrznego w 2012 r. Osiągnięcie powyższej wartości wskaźnika jest uznawane przez Departament DA za dobrą praktykę audytu wewnętrznego.

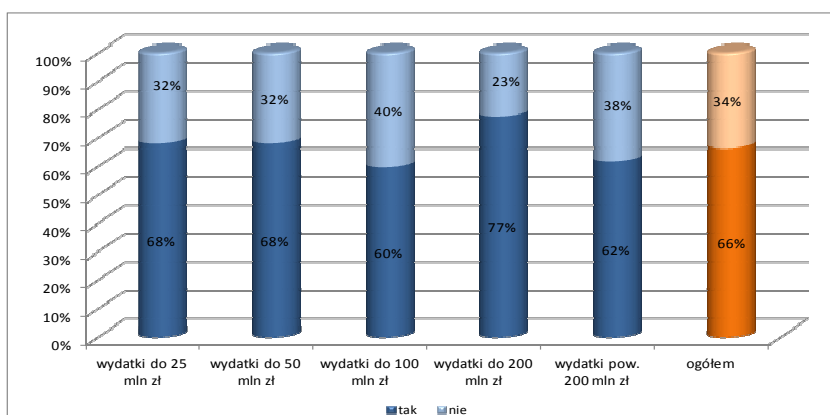
Zatrudnienie

Wykres 79. Procent jednostek, w których wykorzystanie budżetu czasu na zadania audytowe, czynności sprawdzające i monitorowanie oraz planowanie i sprawozdawczość wyniosło co najmniej 70% łącznego budżetu czasu KAW, według liczby zatrudnionych w jednostce ogółem



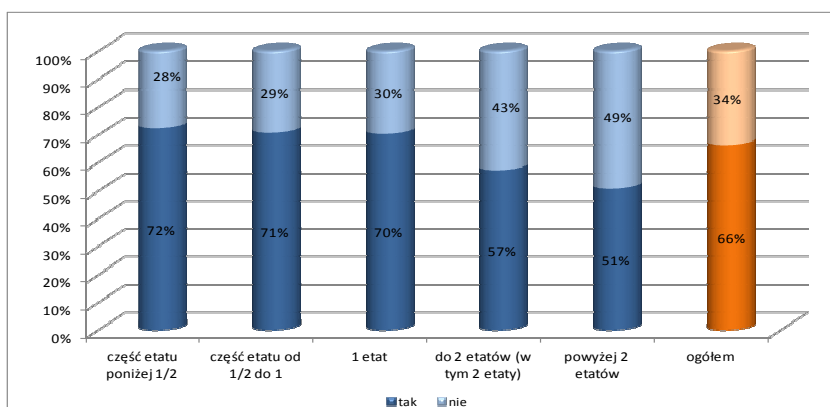
Wydatki

Wykres 80. Procent jednostek, w których wykorzystanie budżetu czasu na zadania audytowe, czynności sprawdzające i monitorowanie oraz planowanie i sprawozdawczość wyniosło co najmniej 70% łącznego budżetu czasu KAW, według poziomu wydatków lub kosztów



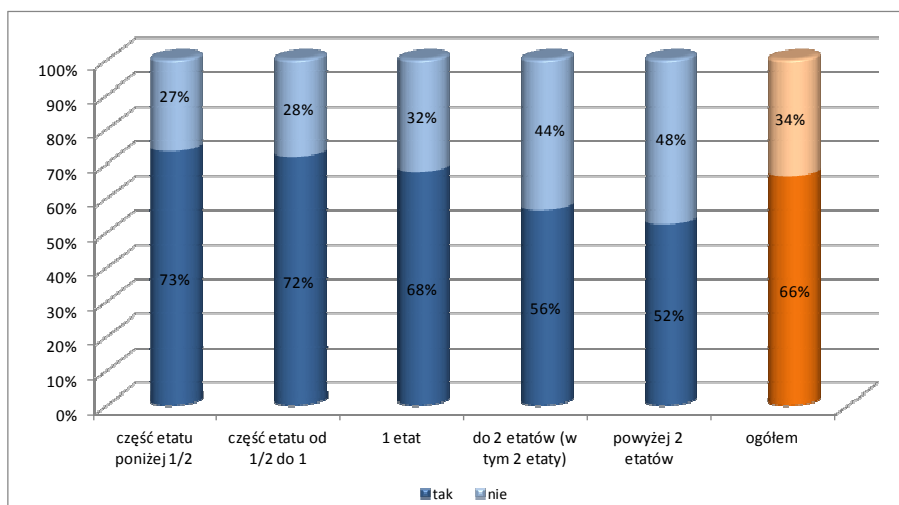
Wielkość KAW ogółem

Wykres 81. Procent jednostek, w których wykorzystanie budżetu czasu na zadania audytowe, czynności sprawdzające i monitorowanie oraz planowanie i sprawozdawczość wyniosło co najmniej 70% łącznego budżetu czasu KAW, według liczby etatów audytorów wewnętrznych i stanowisk pomocniczych w KAW, stan na 31 grudnia 2012 r.



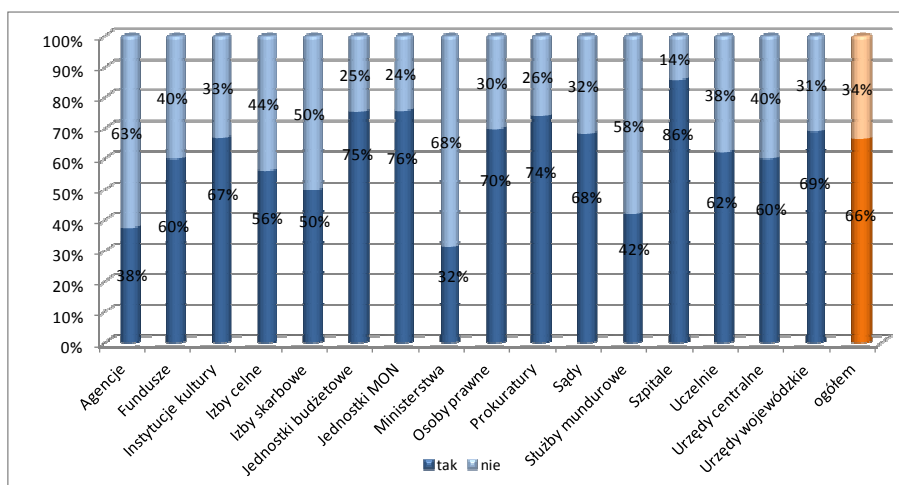
Wielkość KAW audytorzy

Wykres 82. Procent jednostek, w których wykorzystanie budżetu czasu na zadania audytowe, czynności sprawdzające i monitorowanie oraz planowanie i sprawozdawczość wyniosło co najmniej 70% łącznego budżetu czasu KAW, według liczby etatów audytorów wewnętrznych w KAW, stan na 31 grudnia 2012 r.



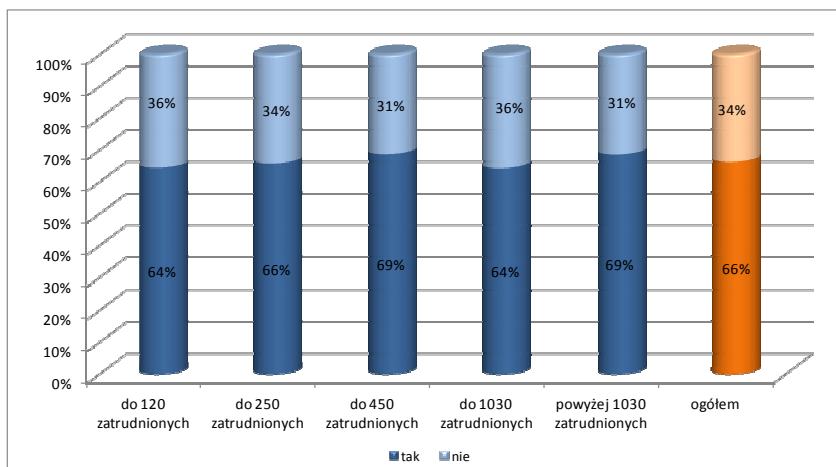
Zadania/organizacja

Wykres 83. Procent jednostek, w których wykorzystanie budżetu czasu na zadania audytowe, czynności sprawdzające i monitorowanie oraz planowanie i sprawozdawczość wyniosło co najmniej 70% łącznego budżetu czasu KAW, według zadań lub formy organizacyjno-prawnej jednostek



Obszar audytu

Wykres 84. Procent jednostek, w których wykorzystanie budżetu czasu na zadania audytowe, czynności sprawdzające i monitorowanie oraz planowanie i sprawozdawczość wyniosło co najmniej 70% łącznego budżetu czasu KAW, według wielkości obszaru audytowanego wyrażonego liczbą zatrudnionych w jednostce przypadających na pracownika KAW



4.3.8 Procent zaleceń przyjętych do realizacji

Wskaźnik dla jednostki należy obliczyć według wzoru:

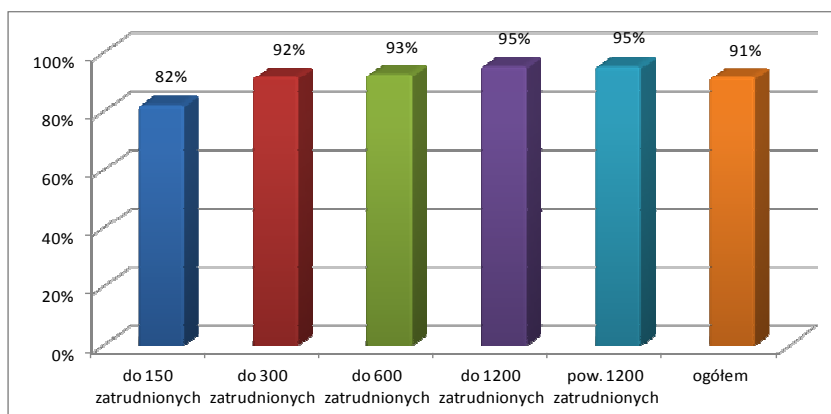
suma zaleceń uznanych za zasadne przez kierownika komórki audytowanej lub kierownika jednostki (suma zaleceń uznanych za zasadne przez kierownika komórki audytowanej lub kierownika jednostki wykazana w Informacji za 2012 r. w tabeli 4 pkt 4.3 dla KAW lub tabeli 6 pkt 6.3 dla usługodawcy)
suma zaleceń wydanych zawartych w sprawozdaniach (suma zaleceń wydanych wykazana w Informacji za 2012 r. w tabeli 4 pkt 4.3 dla KAW lub tabeli 6 pkt 6.3 dla usługodawcy)

Na podstawie analizy danych wynika, że w przypadku ponad 2% jednostek, które w 2012 r. przeprowadziły przynajmniej jedno zadanie zapewnijące, kierownicy komórki audytowanej lub kierownicy jednostek nie uznali żadnego wydanego zalecenia. Dla ponad 78% jednostek wszystkie wydane zalecenia zostały uznane za zasadne.

Wynik wskaźnika ogółem uległ zmniejszeniu z 92% w 2011 r. do 91% w 2012 r.

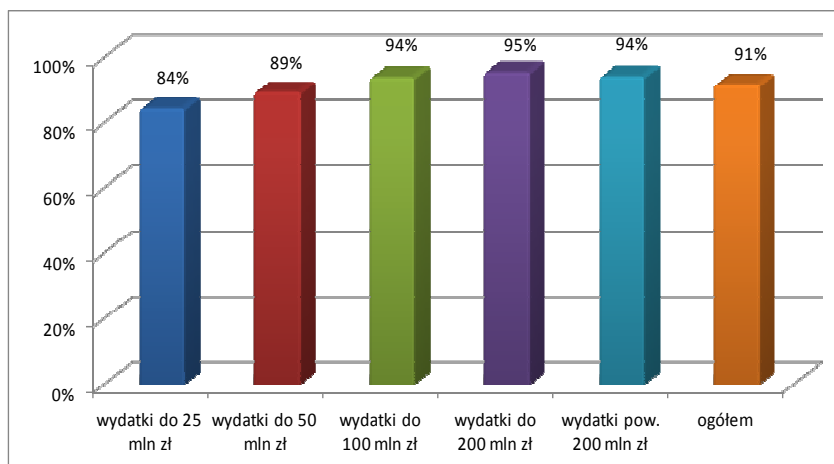
Zatrudnienie

Wykres 85. Procent zaleceń przyjętych do realizacji według liczby zatrudnionych w jednostce ogółem



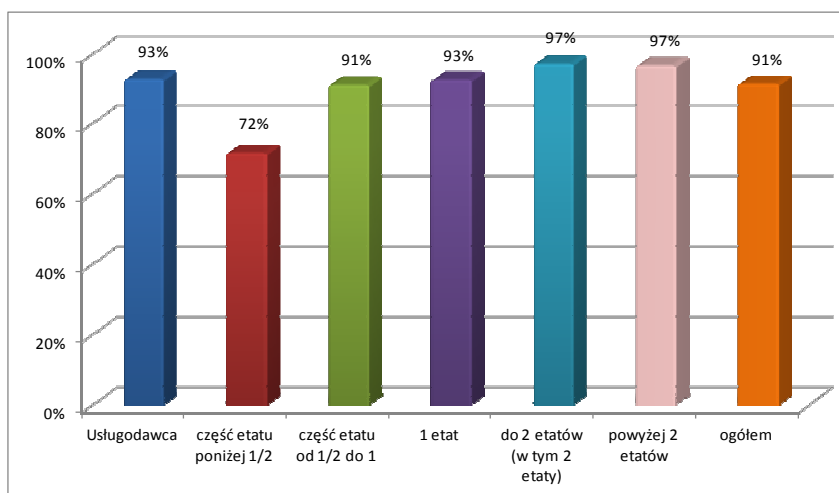
Wydatki

Wykres 86. Procent zaleceń przyjętych do realizacji według poziomu wydatków lub kosztów



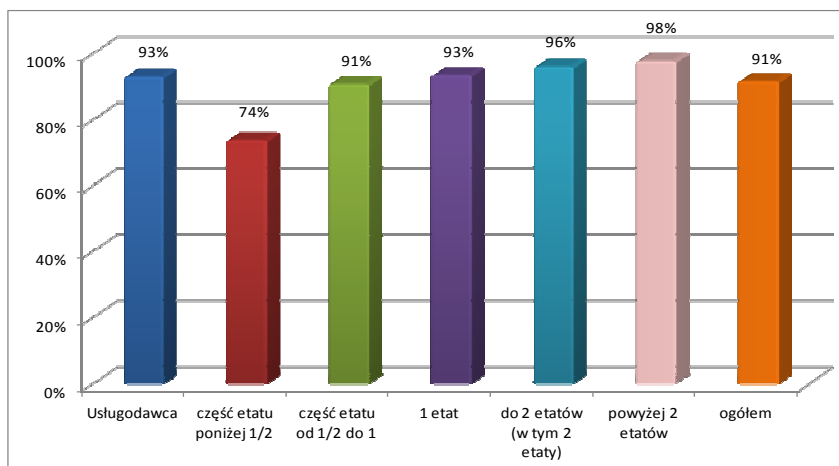
Wielkość KAW ogółem

Wykres 87. Procent zaleceń przyjętych do realizacji według liczby etatów audytorów wewnętrznych i stanowisk pomocniczych w KAW, stan na 31 grudnia 2012 r.



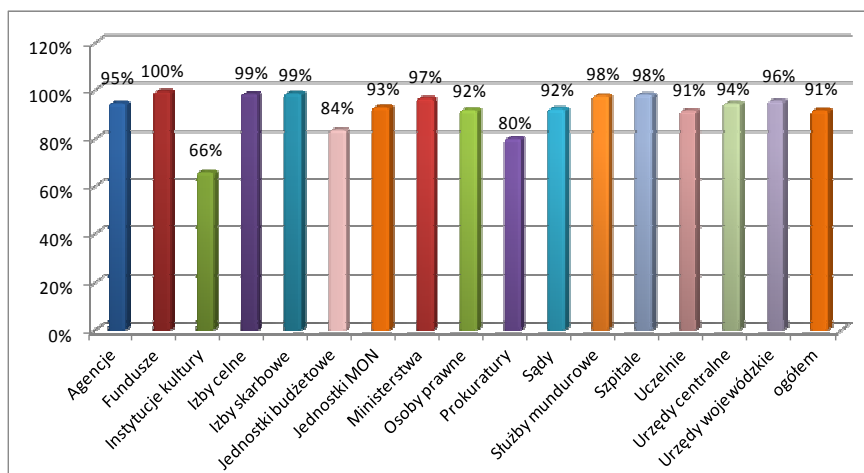
Wielkość KAW audytorzy

Wykres 88. Procent zaleceń przyjętych do realizacji według liczby etatów audytorów wewnętrznych w KAW, stan na 31 grudnia 2012 r.



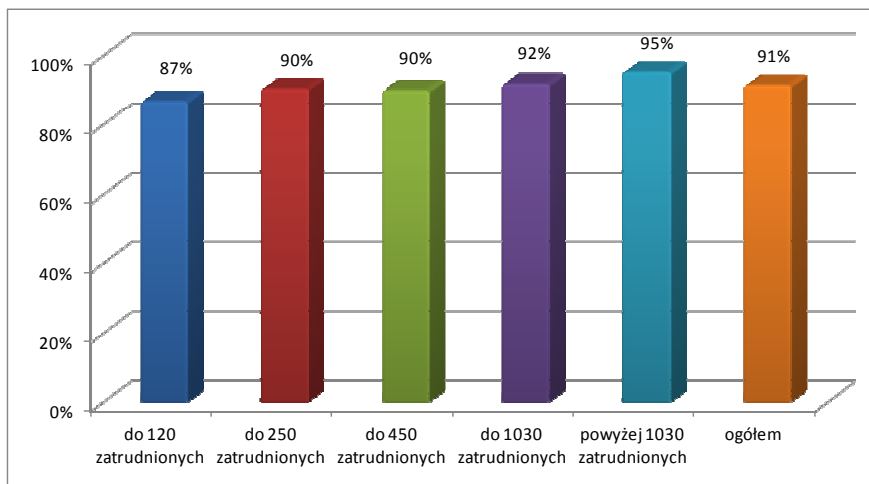
Zadania/organizacja

Wykres 89. Procent zaleceń przyjętych do realizacji według zadań lub formy organizacyjno-prawnej jednostek



Obszar audytu

Wykres 90. Procent zaleceń przyjętych do realizacji według wielkości obszaru audytowanego wyrażonego liczbą zatrudnionych w jednostce przypadających na pracownika KAW lub usługodawcę



4.4 WSKAŹNIKI WPŁYWU AUDYTU WEWNĘTRZNEGO

4.4.1 Cykl audytu

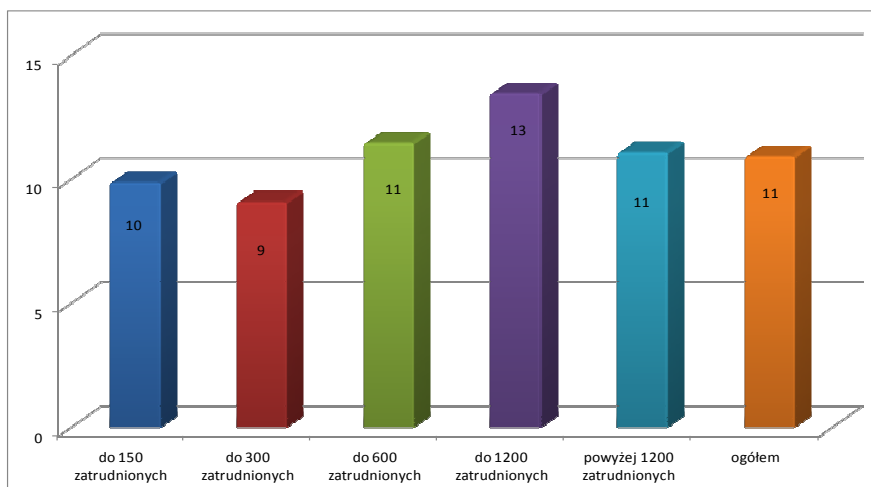
Porównując wyniki jednostki należy uwzględnić poziom cyklu określony w Informacji za 2012 r. w tabeli 3 pkt 3.4.

Najkrótszy cykl audytu wyniósł 1 rok i dotyczy 1% jednostek. 32% jednostek należy do przedziału, w którym cykl audytu wyniósł 5 i mniej lat. Najdłuższy cykl audytu wyniósł 149 lat.

Porównując wynik wskaźnika ogółem można zauważyć, że nastąpił wzrost średniej długości cyklu audytu z 9 lat w 2011 r. do 11 lat w 2012 r.

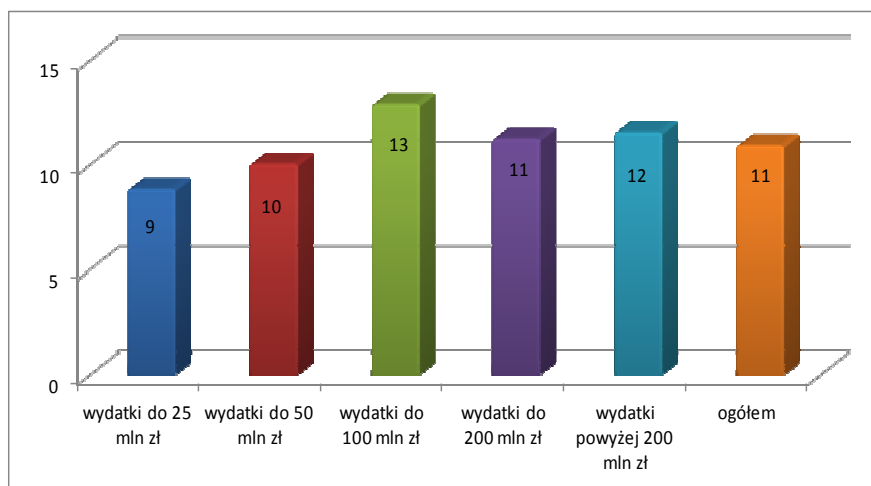
Zatrudnienie

Wykres 91. Długość cyklu audytu według liczby zatrudnionych w jednostce ogółem



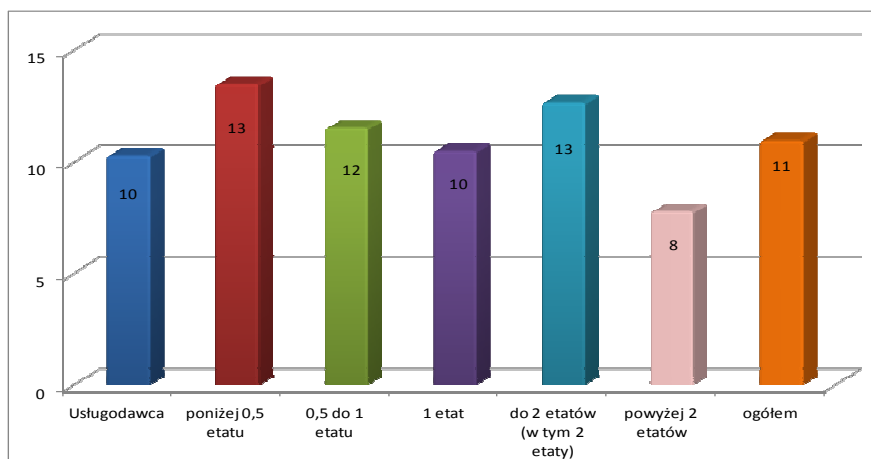
Wydatki

Wykres 92. Długość cyklu audytu według poziomu wydatków lub kosztów



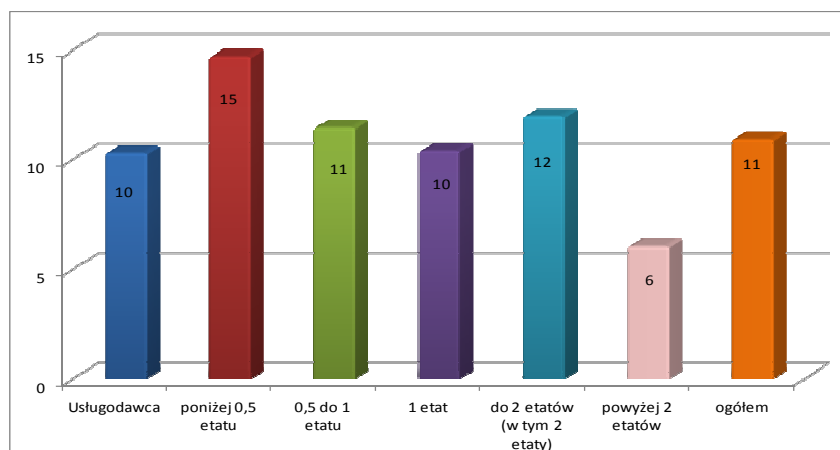
Wielkość KAW ogółem

Wykres 93. Długość cyklu audytu według liczby etatów audytorów wewnętrznych i stanowisk pomocniczych w KAW, stan na 31 grudnia 2012 r.



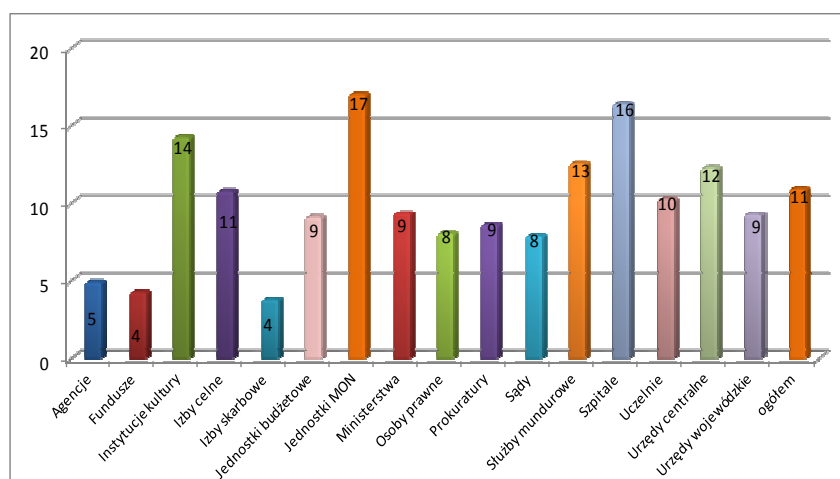
Wielkość KAW audytorzy

Wykres 94. Długość cyklu audytu według liczby etatów audytorów wewnętrznych w KAW, stan na 31 grudnia 2012 r.



Zadania/organizacja

Wykres 95. Długość cyklu audytu według zadań lub formy organizacyjno-prawnej jednostek



Obszar audytu

Wykres 96. Długość cyklu audytu według wielkości obszaru audytowanego wyrażonego liczbą zatrudnionych w jednostce przypadających na pracownika KAW lub usługodawcę

