



# Dobre praktyki z zakresu wsparcia rodziny i opieki zastępczej w Powiecie Bielskim



## **Zadania realizowane przez Powiatowe Centrum Pomocy Rodzinie:**

- *organizowanie instytucjonalnej i rodzinnej pieczy zastępczej na terenie powiatu bielskiego*
- *organizowanie opieki osobom w podeszłym wieku oraz osobom somatycznie chorym w DPS w Brańsku*
- *poradnictwo w Punkcie Poradniczo-Konsultacyjnym*
- *realizacja projektów unijnych oraz programów rządowych*
- *działania na rzecz osób niepełnosprawnych z zakresu rehabilitacji społecznej*
- *działania na rzecz przeciwdziałania przemocy w rodzinie*
- *orzekanie o niepełnosprawności*

# Organizowanie instytucjonalnej i rodzinnej pieczy zastępczej

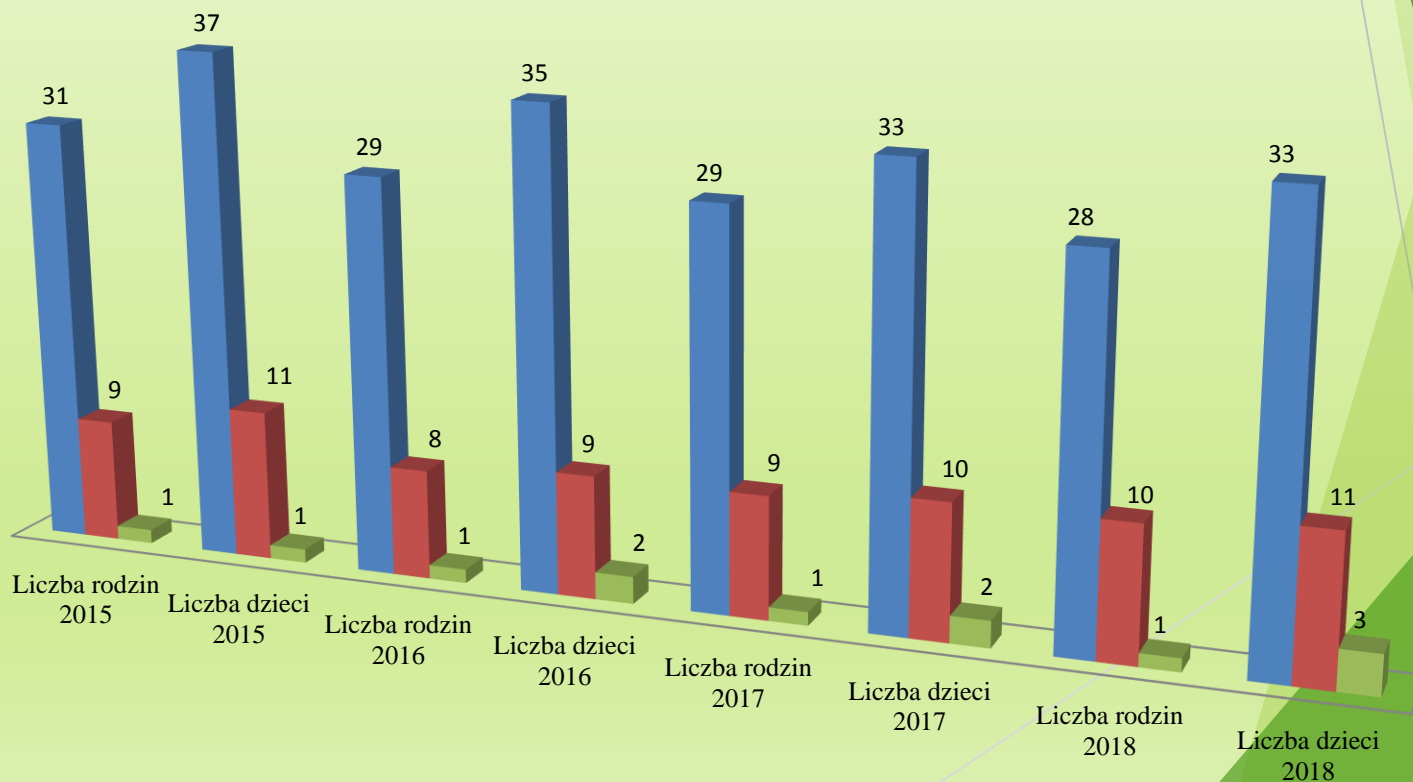
Powiatowe Centrum Pomocy Rodzinie w Bielsku Podlaskim wspiera:

- rodziny zastępcze, w których umieszczonych jest 59 dzieci,
- zawodową rodzinę zastępczą pełniącą funkcję wielodzietnej rodziny dla dzieci pozbawionych opieki rodzicielskiej,
- placówkę opiekuńczo – wychowawczo typu rodzinnego.

# Powiatowe Centrum zajmuje się organizacją opieki zastępczej dla dzieci pozbawionych opieki rodzicielskiej

Liczba rodzin zastępczych oraz liczba dzieci w nich umieszczonych na przestrzeni ostatnich czterech lat prezentuje poniższy wykres

■ Rodziny zastępcze spokrewnione z dzieckiem   ■ Rodziny zastępcze niezawodowe   ■ Rodziny zawodowe



# Placówka opiekuńczo- wychowawcza typu rodzinnego

Na terenie Powiatu Bielskiego od 2004r. funkcjonuje placówka opiekuńczo - wychowawcza typu rodzinnego, zwana również placówką rodzinną. Jej zadaniem jest utworzenie jednej, wielodzietnej rodziny dla dzieci, którym nie znaleziono rodziny zastępczej lub przysposabiającej. Tego rodzaju placówka wychowuje dzieci w różnym wieku – w tym dorastające i usamodzielniające się. Umożliwia wspólne wychowanie i opiekę licznemu rodzeństwu, zapewnia dzieciom kształcenie, wyrównywanie opóźnień rozwojowych i szkolnych, a także ustala zasady kontaktów dziecka z rodzicami w porozumieniu z sądem, centrum pomocy i ośrodkiem adopcyjno-opiekuńczym.



# Wsparcie wychowanków opuszczających placówki opiekuńczo - wychowawcze oraz rodziny zastępcze

W ramach ścisłej współpracy z Burmistrzem Miasta Bielsk Podlaski w bieżącym roku dwóch wychowanków placówki opiekuńczo- wychowawczej typu rodzinnego otrzymało dwa mieszkania z zasobów miasta.

Wychowankom wsparcia w zakresie procesu usamodzielnienia udziela opiekun wyznaczony spośród pracowników PCPR. Podopiecznym udzielane jest wsparcia w codziennych czynnościach życiowych typu: gospodarowania środkami finansowymi, racjonalne przygotowanie posiłków, nauka dbania o czystość w mieszkaniu.

# Mieszkania wychowanków usamodzielnianych



# Pokój do spotkań dzieci z rodzicami biologicznymi w PCPR





# Realizacja projektów unijnych

## „Zapobieganie zjawisku nieprzystosowania społecznego trudnej młodzieży” realizowany w latach 2005 -2006

Wsparciem objętych zostało 30 osób z terenu powiatu bielskiego, w tym podopieczni rodzin zastępczych oraz wychowankowie realizujący proces usamodzielnienia. W ramach projektu młodzież brała udział w cyklicznych zajęciach niwelujących zaległości programowo-szkolne oraz zajęciach o charakterze profilaktycznym. Podopieczni uczestniczyli w zajęciach socjoterapeutycznych, reedukacyjnych, szkoleniach profilaktycznych, szkoleniach komputerowych, kursach językowych, zajęciach sportowych, zajęciach na basenie. W procesie socjoterapeutycznym młodzież wspierana była przez wolontariuszy, którzy swoją postawą uczyli prawidłowych relacji społecznych oraz aktywnego spędzania czasu wolnego.

# Projekt „Zapobieganie zjawisku nieprzystosowania społecznego „trudnej młodzieży”



## „Służby społeczne -przyjaciele rodzin” realizowany w latach 2008-2015

Wsparciem w ramach projektu objęto 231 osób, tj. rodziny zastępcze wraz z podopiecznymi, rodziny przeżywające problemy o-w wraz z dziećmi, wychowankowie realizujący proces usamodzielnienia oraz osoby niepełnosprawne. Uczestnicy brali udział w zajęciach podnoszących umiejętności społeczne i kompetencje zawodowe.

## *„Rodzina – inwestycja w przyszłość” realizowany w latach 2017-2019*

W projekcie wzięło udział 98 osób, tj. rodziny zastępcze, rodziny wychowujące dziecko niepełnosprawne oraz rodziny dysfunkcyjne przeżywające trudności w pełnieniu funkcji o- w. Podopieczni objęci zostali usługami o charakterze społecznym, których celem było zapobieganie lub zminimalizowanie negatywnych skutków pobytu dzieci w pieczy zastępczej, niepełnosprawności w rodzinie oraz dysfunkcjonalności w rodzinach mających problem z funkcjonowaniem społecznym.

# Działania w ramach projektów unijnych

**Kurs masażu**



**Kurs wózki widłowe**



**Kurs diagnostyki samochodowej**



**Kurs kucharski**



**Kurs prawo jazdy**



**Szkolenie praca bez ryzyka**

**Kurs języka angielskiego**

**Korepetycje przygotowujące  
wychowanków do matury**

**Poradnictwo prawne**

**Warsztaty psychospołeczne**

**Konsultacje  
psychologiczne**

**Warsztaty z doradcą  
zawodowym**

**Warsztaty higieniczno-  
zdrowotne**

# Wyjazdowe warsztaty kompetencji rodzicielskich



**Kazimierz Dolny**



**Lublin**

**Opatów, Krzemionki  
Opatowskie**



**Sandomierz**



**Zamość**



**Toruń  
Ciechocinek**

# Wyjazdy rehabilitacyjno- szkoleniowe dla rodzin wychowujących dziecko z niepełnosprawnością



rehabilitacja







**szkolenia**



**relaks**



## Zwiedzanie Elbląga



## Zwiedzanie Suwałki/ Augustów



**Centrum organizuje imprezy integracyjne dla rodzin zastępczych, dla rodzin wychowujących dzieci z niepełnosprawnością oraz rodzin przeżywających trudności życiowe**

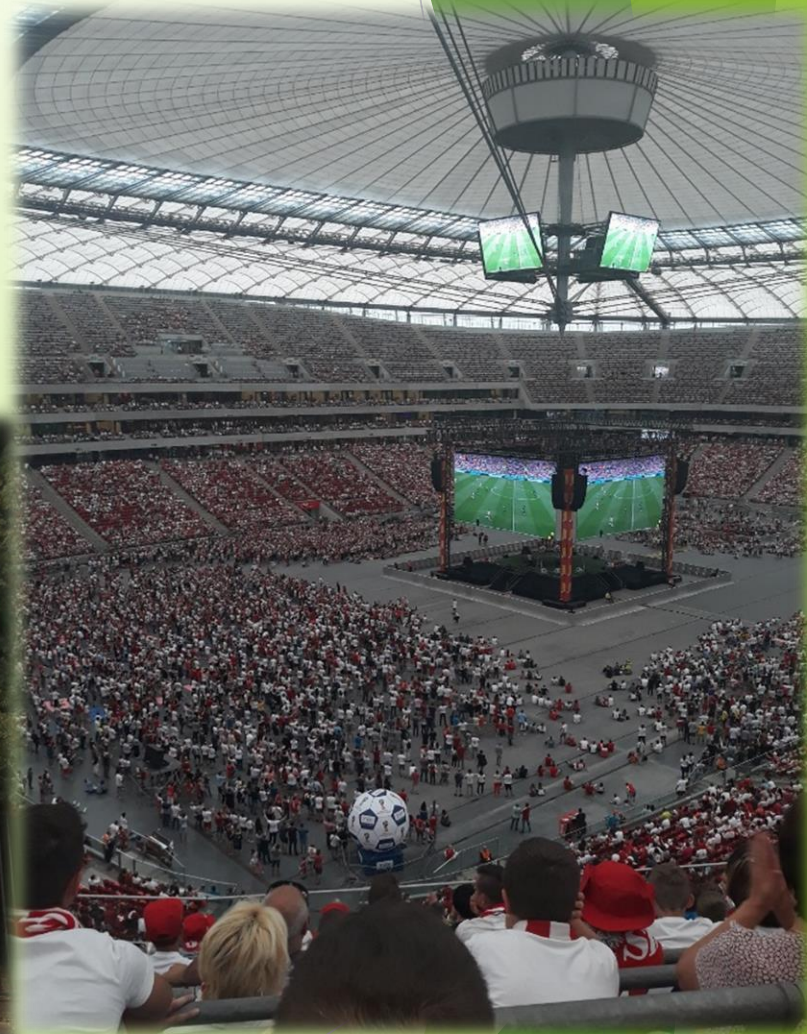
# Dzień rodzicielstwa zastępczego





# Wyjazdy integracyjne

## Stadion Narodowy w Warszawie



# „Ziółowy zakątek” w Korycinach





## Pikniki integracyjne







# Ogniska integracyjne



**Wyjazd młodzieży  
do opery na musical  
„Upiór w operze”**



# Działania skierowane do rodzin zastępczych

## grupy wsparcia



# socjoterapia



WYNIKI W RODZINIE

Imię i nazwisko	Opis sytuacji	Opis reakcji	Opis skutków
...	...	...	...
...	...	...	...
...	...	...	...
...	...	...	...

...

# glottodydaktyka



# zajęcia pomocowe w odrabianiu lekcji



# muzykoterapia



# dogoterapia





# hipoterapia



# Kolonie nad morzem z programem profilaktycznym



# **Pozostałe działania organizowane przez PCPR dla rodzin zastępczych**

- ❖ **Terapia logopedyczna**
- ❖ **Terapia poprzez teatr**
- ❖ **Terapia pedagogiczna**
- ❖ **Grupa wsparcia dla osób przebywających w pieczy zastępczej**

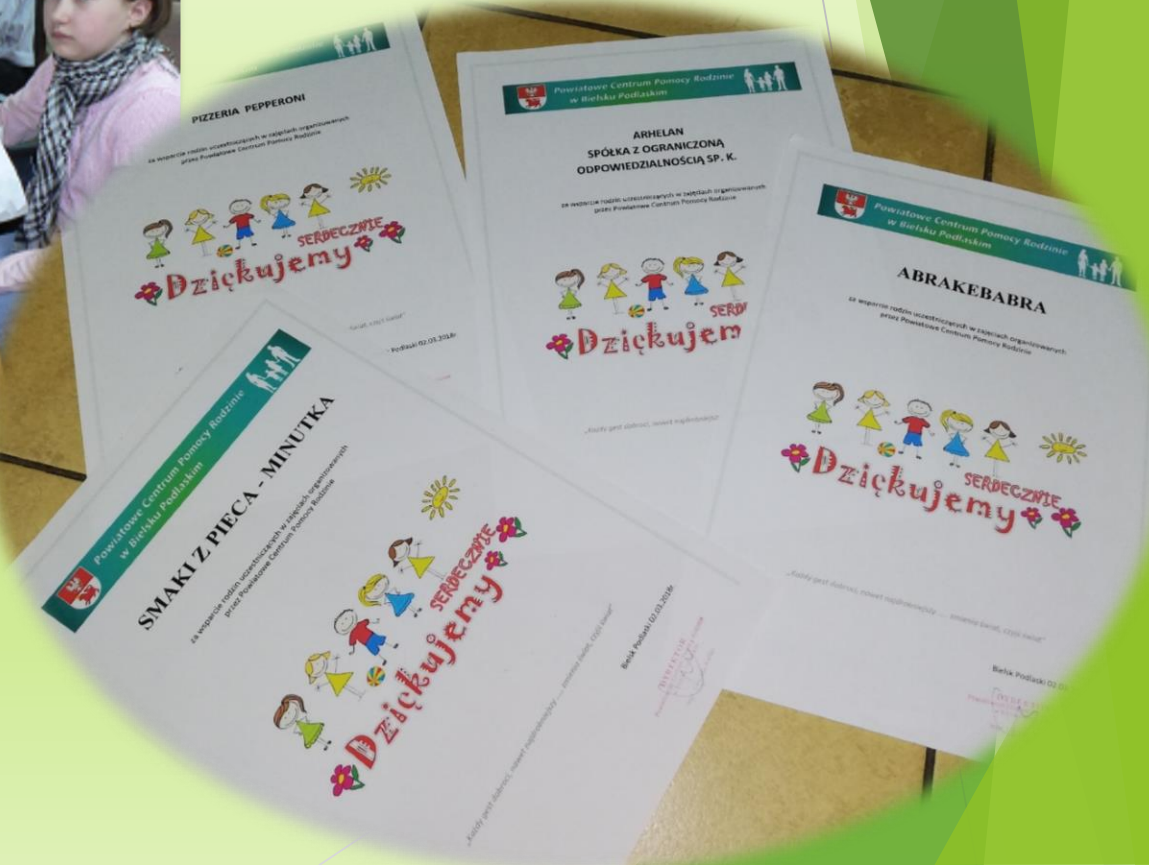
- ❖ **Poradnictwo prawne**
- ❖ **Treningi umiejętności społecznych**
- ❖ **Warsztaty kompetencji wychowawczych**
- ❖ **Warsztaty i indywidualne konsultacje z dietetykiem**
- ❖ **Mediacje rodzinne**

# Szkolenia dla rodzin zastępczych

Centrum organizuje szkolenia dla rodzin zastępczych mające na celu podniesienie kompetencji opiekuńczo – wychowawczych opiekunów zastępczych



# WSPIERAJĄ NAS LOKALNI PRZEDSIĘBIORCY, DZIĘKI KTÓRYM DZIECI UCZESTNICZĄCE W ZAJĘCIACH OTRZYMUJĄ PYSZNE POSIŁKI



# Realizacja programów rządowych

Od 2013r. PCPR w Bielsku Podlaskim zatrudnia w ramach umowy o pracę czterech koordynatorów rodzinnej pieczy zastępczej, częściowo finansowanych z programów rządowych. Koordynatorzy współpracują ze wszystkimi rodzinami zastępczymi objętymi wsparciem Centrum. Poza zadaniami ustawowymi koordynatorzy angażują się w działalność społeczną na rzecz uboższych rodzin i pełnoletnich wychowanków współpracując np. z wolontariuszami czy diecezjalnym caritas w celu pomocy dzieciom w edukacji, spędzaniu czasu wolnego, pomocy żywnościowej czy też organizowania gorącego posiłku podczas zajęć dodatkowych dla dzieci u lokalnych przedsiębiorców.

# Organizowanie pomocy żywnościowej





# **Punkt Poradniczo- Konsultacyjny**

Centrum ustawicznie prowadzi specjalistyczne poradnictwo w ramach Punktu Poradniczo - Konsultacyjnego. Nadrzędnym celem Punktu jest szeroko rozumiana działalność pomocowa, skierowana do mieszkańców powiatu bielskiego, w postaci poradnictwa psychologiczno - pedagogicznego, prawnego oraz innych systemowych oddziaływań mających wpływ na rozwój osobowości. W ramach pełnionych funkcji przez Punkt Poradniczo - Konsultacyjny diagnozowane są problemy rodzin dysfunkcyjnych, uczniów nieprzystosowanych społecznie i dydaktycznie oraz ustawicznie utrzymywana jest współpraca z pedagogami szkół Powiatu Bielskiego.

# Specjaliści Centrum działający w ramach Punktu

- psycholog mediator rodzinny
- pedagog - glottodydaktyk
- pedagog – socjoterapeuta
- radca prawny



# **Szkolenia pracowników Centrum**

**Kadra Powiatowego Centrum Pomocy Rodzinie nieustannie podnosi swoje kompetencje zawodowe, uczestnicząc w licznych szkoleniach i warsztatach z zakresu zapobiegania:**

- przemocy w rodzinie,**
- uzależnieniom w rodzinie,**
- współczesnym zagrożeniom wieku dorastania,**
- problemom opiekuńczo – wychowawczym w rodzinie**

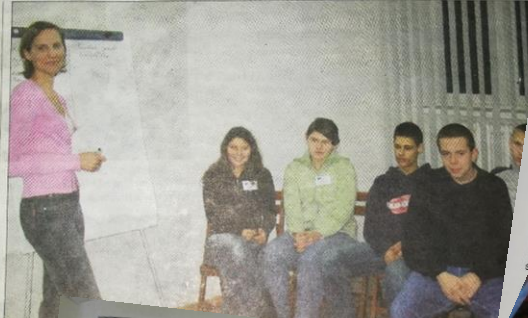
# Media o nas czyli „jak nas widzą inni?”



## Trzydziestu młodych ludzi z powiatu bielskiego uczestniczy w programie socjoterapeutycznym opracowanym przez Powiatowe Centrum Pomocy Rodzinie

# Zerwać z przeszłością

Mój syn się zmienił. Otworzył się – mówią rodzice, których dzieci biorą udział w projekcie opracowanym przez pracowników PCPR. – Zerwał z alkoholem. Na bok odstawiam inne używki. Tylko papierosy zostały, ale mam nadzieję, że z tym nałogiem również zerwę – obiecuje jeden z uczestników programu.



Z funduszy europejskich można finansować nie tylko drogi i inne inwestycje. Udowodnili to pedagodzy z Powiatowego Centrum Pomocy Rodzinie. Przygotowali odpowiedni projekt i strzymali się planu. Dzięki temu udało się wdrożyć projekt, w którym wzięli udział trzejdziestu młodych ludzi z powiatu bielskiego. Projekt ten jest jednym z wielu projektów wyprzedzających dotyczących wychowania młodzieży współfinansowanych przez Unię Europejską – mówią pracownicy PCPR.

**Zapobieganie zjawiskom nieprzystosowania społecznego, trudnej młodzieży taką nazwę nosi ten projekt. Bielskie Centrum realizuje go od listopada.**



### Opieka społeczna

Planowane dla rozwijającego się w powiecie bielskim projektu tworzenia grup wsparcia dla rodziców, które pomogą im w wychowaniu dzieci.

Planowane dla rozwijającego się w powiecie bielskim projektu tworzenia grup wsparcia dla rodziców, które pomogą im w wychowaniu dzieci.



Planowane dla rozwijającego się w powiecie bielskim projektu tworzenia grup wsparcia dla rodziców, które pomogą im w wychowaniu dzieci.

## Centrum pamięta o rodzinach, które potrzebują pomocy

W Bielsku Podlaskim Powiatowe Centrum Pomocy Rodzinie już raz realizuje projekt: Służby społeczne – przyjaciele rodzin.

Planowane dla rozwijającego się w powiecie bielskim projektu tworzenia grup wsparcia dla rodziców, które pomogą im w wychowaniu dzieci.



## Projekt „Służby społeczne – przyjaciele rodzin”

Powiatowe Centrum Pomocy Rodzinie w Bielsku Podlaskim od 2008r. do chwili obecnej realizuje projekt pt. „Służby społeczne – przyjaciele rodzin”. W pierwszym roku wsparciem objęto 20 osób, w 2009 roku - 51 osób, natomiast w 2010r. liczba uczestników zwiększyła się do 56. Działania pomocowe skierowane są do trzech grup odbiorców: dzieci przysiadających głębokie deficyty w zakresie umiejętności czytania i pisania oraz tworzenia relacji społecznych; rodziców dotkniętych w szczególności: bezrobociem, ubóstwem,

**WYDANE WYKŁADZINY**

**WYGODA**

**CERATY już od 9,90 zł**

**OKNA DRZWI rolety žaluzje**

**regiomoto.pl**

**opisania drobne**

**BIZNES**

**KREDYTY**

**DANIE NA TELEFON**

**NIERUCHOMOŚCI**

**MIESZKANIA**

**Sprzedam**

**opisania drobne**

**BIZNES**

**KREDYTY**

**DANIE NA TELEFON**

**NIERUCHOMOŚCI**

**MIESZKANIA**

**Sprzedam**

**opisania drobne**

**BIZNES**

**KREDYTY**

**DANIE NA TELEFON**

**NIERUCHOMOŚCI**

**MIESZKANIA**

**Sprzedam**

# Dziękują nam



## Podziękowanie

Pani

*Urszuli Kitlas*

Dyrektorowi Powiatowego Centrum Pomocy

Rodzinnie

w Bielsku Podlaskim

za włączenie się w organizację

**PIKNIKU Z OKAZJI DNIA RODZICIELSTWA  
ZASTĘPCZEGO**

organizowanego

w ramach XVI Podlaskich Dni Rodziny

DYREKTOR  
Regionalnego Ośrodka Polityki Społecznej  
w Białymstoku

*mgr Elżbieta Krawiecka-Nikonowicz*

Białystok, 2018



PRAGNIEMY WYRAZIĆ NAJSERDECZNIEJSZE PODZIĘKOWANIA  
ZA MOŻLIWOŚĆ WEJŚCIA UDZIAŁU W PROJEKcie.

pt. „**SZYBKI SPOŁECZNE - PRZYJACIĘ RODZIN**”

DZIĘKI UCZESTWNIENIU W TYM PROJEKcie, NIETYLKO DOSTRZYMIEMY  
WSPARCIE W GODZIEJNYM ZMAGANIU SIĘ Z NIEPEŁOSPRAWNOŚCIĄ  
NASZYCH DZIECI, ALE CO NAJWAŻNIEJSZE -

- NAUCZYLIŚMY SIĘ WSPERAĆ NOWOJĘM

SZCZEGÓLNE PODZIĘKOWANIA SKŁADAMY  
**AGNIESZCE STUS I MONICE KAMIŃSKIEJ.**

BYLIŚMY SIĘ, ŻE ISTNIEJĄ DOKŁADNY LUDZIE, KTÓRZY  
SĄ DLA NASZYM NIEPEŁOSPRAWNYM I DLA RODZIN  
NIE JEST OBOJĘTNY.

Organizacja składa się:

- Renata Filipiak, Boniszka Kłosa, Krystyna Kucamionica, Marcin Horobiej,
- Timińska, Krystyna Matysiak, Irena Dymcauk, Alina Maciejewicz,
- Muzekowska, Renata Wiczakowska



## Strona internetowa

<http://www.pcprbielskpodlaski.pl/>

Centrum prowadzi stronę internetową na której zamieszczane są bieżące informacje z działalności PCPR oraz artykuły i odnośniki do stron edukacyjnych mających na celu udzielanie wsparcia rodzinom w ramach samokształcenia.