



**REGIONALNY DYREKTOR  
OCHRONY ŚRODOWISKA  
W BYDGOSZCZY**

Bydgoszcz, dnia 17 lutego 2022 r.

WOO.420.10.2021.DK.16

**DECYZJA Nr 1/2022**

Na podstawie art. 104 ustawy z dnia 14 czerwca 1960 r. Kodeks postępowania administracyjnego (Dz. U. z 2021 r., poz. 735 ze zm.), zwanej dalej w skrócie Kpa, w związku z art. 71 ust. 1 i ust. 2 pkt 2, art. 75 ust. 1 pkt 1 lit. d), art. 82 oraz art. 85 ust. 1 i ust. 2 pkt 1 ustawy z dnia 3 października 2008 r. o udostępnianiu informacji o środowisku i jego ochronie, udziale społeczeństwa w ochronie środowiska oraz o ocenach oddziaływania na środowisko (Dz. U. z 2021 r., poz. 2373 ze zm.), zwanej dalej w skrócie uouioś, a także § 3 ust. 1 pkt 88 lit. c) rozporządzenia Rady Ministrów z dnia 10 września 2019 r. w sprawie przedsięwzięć mogących znacząco oddziaływać na środowisko (Dz. U. z 2019 r., poz. 1839 t.j.), po rozpatrzeniu wniosku z dnia 24 czerwca 2021 r. (wpływ: 25 czerwca 2021 r.), uzupełnionego pismem z dnia 7 lipca 2021 r. (wpływ: 7 lipca 2021 r.) oraz pismem z dnia 15 października 2021 r. (wpływ: 15 października 2021 r.),

orzekam:

- I. Ustalam środowiskowe uwarunkowania dla przedsięwzięcia polegającego na zmianie lasu niestanowiącego własności Skarbu Państwa na użytek rolny, na działce ewid. nr 33/7 obręb 0006 Jeleń, gmina Więcbork, realizowanego w obszarze i zakresie wskazanym w załącznikach graficznych dołączonych do wniosku oraz raporcie o oddziaływaniu na środowisko, sporządzonym przez zespół autorów pod kierownictwem Pana Krzysztofa Napieraj, w październiku 2021 r., uzupełnionym w dniach 23 listopada oraz 9 grudnia 2021 r.



II. Określam następujące warunki realizacji przedsięwzięcia:

1. Rodzaj i miejsce realizacji przedsięwzięcia:

Projektowane przedsięwzięcie polega na zmianie lasu (Ls) niestanowiącego własności Skarbu Państwa, o powierzchni 0,1177 ha (1 177 m<sup>2</sup>), na użytek rolny – grunty orne (R).

Zamierzenie zlokalizowane będzie na działce ewid. nr 33/7 obręb 0006 Jeleń, gmina Więcbork, powiat sępoleński, województwo kujawsko-pomorskie.

Zgodnie z przedłożoną dokumentacją, wnioskiem zostały objęte dwa niewielkie fragmenty użytków leśnych w zachodniej oraz południowej części nieruchomości, zgodnie z załącznikiem mapowym, stanowiącym część załącznika do niniejszej decyzji.

2. Odstępuję od określenia istotnych warunków korzystania ze środowiska w fazie realizacji i eksploatacji lub użytkowania przedsięwzięcia, ze szczególnym uwzględnieniem konieczności ochrony cennych wartości przyrodniczych, zasobów naturalnych i zabytków oraz ograniczenia uciążliwości dla terenów sąsiednich.
3. Nie określam wymagań dotyczących ochrony środowiska, koniecznych do uwzględnienia w dokumentacji wymaganej do wydania decyzji, o których mowa w art. 72 ust. 1 uouioś, w szczególności w projekcie zagospodarowania działki lub terenu lub projekcie architektoniczno-budowlanym, w przypadku decyzji, o których mowa w art. 72 ust. 1 pkt 1, 10, 14, 18, 23, 26 i 27, ponieważ przedmiotowe przedsięwzięcie nie wiąże się z wymogiem uzyskania żadnej z powyższych decyzji.
4. Przedsięwzięcie polegające na zmianie lasu na użytek rolny nie spełnia warunków, o których mowa w rozporządzeniu Ministra Rozwoju z dnia 29 stycznia 2016 r. w sprawie rodzajów i ilości znajdujących się w zakładzie substancji niebezpiecznych, decydujących o zaliczeniu zakładu do zakładu o zwiększonym lub dużym ryzyku wystąpienia poważnej awarii przemysłowej (Dz. U. z 2016 r., poz. 138 t.j.), zatem nie określam wymogów w zakresie przeciwdziałania skutkom awarii przemysłowych.
5. Nie określam wymogów w zakresie ograniczania transgranicznego oddziaływania na środowisko, ponieważ planowane przedsięwzięcie ma charakter lokalny



- i nie będzie oddziaływać na środowisko w zakresie transgranicznym, zgodnie z art. 113-117 uouioś.
6. Gotowość instalacji do wychwytywania dwutlenku węgla w przypadku instalacji do spalania paliw w celu wytwarzania energii elektrycznej, o elektrycznej mocy znamionowej nie mniejszej niż 300 MW – nie dotyczy.
- III. Nie stwierdzam konieczności wykonania kompensacji przyrodniczej.
- IV. Nie nakładam obowiązku unikania, zapobiegania, ograniczania oddziaływania przedsięwzięcia na środowisko.
- V. Nie nakładam obowiązku monitorowania oddziaływania przedsięwzięcia na środowisko.
- VI. Nie stwierdzam konieczności utworzenia obszaru ograniczonego użytkowania.
- VII. Nie stwierdzam konieczności przeprowadzenia oceny oddziaływania przedsięwzięcia na środowisko oraz postępowania w sprawie transgranicznego oddziaływania na środowisko w ramach postępowania w sprawie wydania decyzji, o których mowa w art. 72 ust. 1 pkt 1, 10, 14 i 18, ponieważ przedmiotowe przedsięwzięcie nie wiąże się z wymogiem uzyskania żadnej z powyższych decyzji.
- VIII. Nie nakładam obowiązku przeprowadzenia analizy porealizacyjnej.

#### UZASADNIENIE

Wnioskiem z dnia 24 czerwca 2021 r. (wpływ: 25 czerwca 2021 r.), uzupełnionym pismem z dnia 7 lipca 2021 r. (wpływ: 7 lipca 2021 r.) oraz pismem z dnia 15 października 2021 r. (wpływ: 15 października 2021 r.), wystąpił do Regionalnego Dyrektora Ochrony Środowiska w Bydgoszczy, w sprawie wydania decyzji o środowiskowych uwarunkowaniach dla planowanego przedsięwzięcia polegającego na zmianie lasu niestanowiącego własności Skarbu Państwa na użytek rolny, na działce ewid. nr 33/7 obręb 0006 Jeleń, gmina Więcbork, realizowanego w obszarze i zakresie wskazanym w załącznikach graficznych dołączonych do wniosku.

Podstawą prawną do wydania decyzji o środowiskowych uwarunkowaniach jest art. 71 ust. 2 pkt 2 uouioś, w myśl którego realizacja planowanego przedsięwzięcia mogącego potencjalnie znacząco oddziaływać na środowisko jest dopuszczalna wyłącznie po uzyskaniu niniejszej decyzji.

Zgodnie z art. 75 ust. 1 pkt 1 lit. d) uouioś, organem właściwym do wydania decyzji o środowiskowych uwarunkowaniach dla przedsięwzięcia polegającego na zmianie lasu,





niestanowiącego własności Skarbu Państwa, na użytek rolny jest regionalny dyrektor ochrony środowiska.

Po zapoznaniu się z załączoną do wniosku dokumentacją, ustalono, że jest to przedsięwzięcie mogące potencjalnie znacząco oddziaływać na środowisko, wymienione w § 3 ust. 1 pkt 86 lit. c) rozporządzenia Rady Ministrów z dnia 10 września 2019 r. w sprawie przedsięwzięć mogących znacząco oddziaływać na środowisko, tj.: „zmiana lasu, innego gruntu o zwartej powierzchni co najmniej 0,1 ha pokrytego roślinnością leśną – drzewami i krzewami oraz runem leśnym – lub nieużytku na użytek rolny lub wylesienie mające na celu zmianę sposobu użytkowania terenu, na obszarach objętych formami ochrony przyrody, o których mowa w art. 6 ust. 1 pkt 1-5, 8 i 9 ustawy z dnia 16 kwietnia 2004 r. o ochronie przyrody, lub w otulinach form ochrony przyrody, o których mowa w art. 6 ust. 1 pkt 1-3 tej ustawy”.

Uzasadnieniem powyższego jest fakt, iż działka ewid. nr 33/7 obręb 0006 Jeleń, gmina Więcbork, zlokalizowana jest w granicach formy ochrony przyrody, o której mowa w art. 6 ust. 1 pkt 3 ustawy z dnia 16 kwietnia 2004 r. o ochronie przyrody (Dz. U. z 2021 r., poz. 1098 ze zm.), tj. Krajeńskiego Parku Krajobrazowego.

Zatem zadanie to zaliczono do przedsięwzięć określonych w art. 59 ust. 1 pkt 2 i stosownie do art. 63 ust. 1 uouioś, poddane zostało procedurze postępowania w sprawie oceny oddziaływania na środowisko.

Teren, na którym znajduje się planowane zamierzenie nie jest objęty ustaleniami obowiązującego miejscowego planu zagospodarowania przestrzennego.

Do wniosku dołączona była m.in. karta informacyjna przedsięwzięcia wraz z zapisem w formie elektronicznej oraz dowód wniesienia opłaty skarbowej za wydanie decyzji o środowiskowych uwarunkowaniach.

Ze względu na brak m.in.: oryginału poświadczonej przez właściwy organ kopii mapy ewidencyjnej, w postaci papierowej lub elektronicznej, obejmującej przewidywany teren realizacji oraz obszar oddziaływania przedsięwzięcia, mapy w postaci papierowej oraz elektronicznej z zaznaczonym przewidywanym terenem realizacji oraz obszarem oddziaływania przedsięwzięcia, wypisu i wyrysu z miejscowego planu zagospodarowania przestrzennego albo informacji o jego braku, danych umożliwiających ustalenie stron postępowania, Inwestor został wezwany do uzupełnienia tych braków, pismem z dnia 29 czerwca 2021 r., znak: WOO.420.10.2021.DK.

Uzupełnienie wniosku wpłynęło w dniu 7 lipca 2021 r., pismem z tego samego dnia.





Informacja o wniosku oraz treść karty informacyjnej przedsięwzięcia, zawierającej dane określone w art. 62a ust. 1 i 2 uouioś, zostały zamieszczone w publicznie dostępnym wykazie danych o dokumentach, prowadzonym przez Regionalnego Dyrektora Ochrony Środowiska w Bydgoszczy pod nr 638/2021.

W dniu 9 lipca 2021 r., zawiadomieniem znak: WOO.420.10.2021.DK.2 oraz pismem znak: WOO.420.10.2021.DK.3, Regionalny Dyrektor Ochrony Środowiska w Bydgoszczy zawiadomił strony o wszczęciu postępowania administracyjnego oraz wystąpił do Dyrektora Zarządu Zlewni w Inowrocławiu, Państwowego Gospodarstwa Wodnego Wody Polskie z wnioskiem o opinię, w sprawie konieczności przeprowadzenia oceny oddziaływania na środowisko.

Na podstawie art. 64 ust. 1 pkt 3 uouioś, w związku z koniecznością uzyskania przez Inwestora decyzji, o której mowa w art. 72 ust. 1 pkt 9 uouioś, tj. decyzji o zmianie lasu na użytek rolny, wydawanej na podstawie ustawy z dnia 28 września 1991 r. o lasach (Dz. U. z 2021 r., poz. 1275 ze zm.), niniejsze postępowanie prowadzone jest bez udziału organu Państwowej Inspekcji Sanitarnej.

Dyrektor Zarządu Zlewni w Inowrocławiu, Państwowego Gospodarstwa Wodnego Wody Polskie, pismem z dnia 3 sierpnia 2021 r., znak: BD.ZZŚ.1.435.278.2021.DG (wpływ: 4 sierpnia 2021 r.), wyraził opinię, że dla przedmiotowego przedsięwzięcia nie istnieje konieczność przeprowadzenia oceny oddziaływania na środowisko oraz odstąpił od określenia warunków do uwzględnienia w decyzji o środowiskowych uwarunkowaniach.

Regionalny Dyrektor Ochrony Środowiska w Bydgoszczy, po zapoznaniu się z załączoną do wniosku kartą informacyjną przedsięwzięcia i powyższą opinią, a także biorąc pod uwagę zapisy art. 63 ust. 1 uouioś, w dniu 4 sierpnia 2021 r., wydał postanowienie, znak: WOO.420.10.2021.DK.4, nakładające obowiązek przeprowadzenia oceny oddziaływania na środowisko i sporządzenia raportu o oddziaływaniu na środowisko, wraz z określeniem jego zakresu.

Informacje o postanowieniu nakładającym obowiązek przeprowadzenia oceny oddziaływania na środowisko oraz jego treść, zostały zamieszczone w publicznie dostępnym wykazie danych o dokumentach, prowadzonym przez Regionalnego Dyrektora Ochrony Środowiska w Bydgoszczy pod nr 904/2021.

Przedmiotowe postanowienie stało się ostateczne dnia 20 sierpnia 2021 r., dlatego zgodnie z art. 63 ust. 5 uouioś, w dniu 24 sierpnia 2021 r., postanowieniem znak: WOO.420.10.2021.DK.5, tutejszy Organ zawiesił postępowanie w sprawie wydania decyzji



o środowiskowych uwarunkowaniach do czasu przedłożenia przez Wnioskodawcę raportu o oddziaływaniu na środowisko.

Inwestor, na żądanie którego wszczęto postępowanie, w dniu 15 października 2021 r., przedłożył raport o oddziaływaniu przedsięwzięcia na środowisko.

Dane o raporcie oraz jego treść zostały umieszczone w publicznie dostępnym wykazie danych o dokumentach, prowadzonym przez Regionalnego Dyrektora Ochrony Środowiska w Bydgoszczy pod nr 903/2021.

Organ prowadzący postępowanie, po weryfikacji przedłożonej dokumentacji, w dniu 19 października 2021 r., postanowieniem znak: WOO.420.10.2021.DK.6, podjął zawieszony postępowanie, o czym powiadomił strony postępowania.

Zgodnie z art. 77 ust. 1 pkt 4 uouioś, nie zaszła potrzeba wystąpienia z wnioskiem o opinię oraz określenie uwarunkowań realizacji przedsięwzięcia do Dyrektora Zarządu Zlewni w Inowrocławiu, Państwowego Gospodarstwa Wodnego Wody Polskie, ponieważ Organ ten wyraził wcześniej opinię, że nie istnieje konieczność przeprowadzenia oceny oddziaływania na środowisko (opinia z dnia 3 sierpnia 2021 r., znak: BD.ZZŚ.1.435.278.2021.DG), a zakres wniosku nie uległ zmianie.

Regionalny Dyrektor Ochrony Środowiska w Bydgoszczy, działając na podstawie art. 33 ust. 1, w związku z art. 79 ust. 1 uouioś, w drodze obwieszczenia z dnia 13 grudnia 2021 r., znak: WOO.420.10.2021.DK.9, poinformował o rozpoczęciu procedury z udziałem społeczeństwa, w dniach 15 grudnia 2021 r. – 14 stycznia 2022 r., które zamieszczono na tablicy ogłoszeń:

- Regionalnej Dyrekcji Ochrony Środowiska w Bydgoszczy, w dniach od 14 grudnia 2021 r. do 14 stycznia 2022 r. (również na stronie internetowej, w biuletynie informacji publicznej),
- Urzędu Miejskiego w Więcborku, w dniach od 15 grudnia 2021 r. do 17 stycznia 2022 r.

W trakcie udziału społeczeństwa nie wpłynęły uwagi i wnioski od zainteresowanego społeczeństwa, jednakże w dniu 5 stycznia 2022 r., Burmistrz Więcborka, pismem z tego samego dnia, znak: SR.6220.12.2021, przekazał Regionalnemu Dyrektorowi Ochrony Środowiska w Bydgoszczy wniosek z dnia 3 października 2021 r., organizacji ekologicznej GRAND AGRO Fundacja Ochrony Środowiska Naturalnego z siedzibą w miejscowości Przasnysz, o dopuszczenie tej organizacji do niniejszego postępowania na prawach strony.

Tutejszy Organ, pismem z dnia 10 stycznia 2022 r., znak: WOO.420.10.2021.DK.12,





wezwał ww. organizację ekologiczną do opatrzenia złożonego wniosku podpisem.

Wniosek został uzupełniony w dniu 10 stycznia 2022 r., wobec czego, po weryfikacji przesłanek wynikających z art. 44 ust. 1 uouioś, pismem z dnia 11 stycznia 2022 r., znak: WOO.420.10.2021.DK.13, Organ prowadzący postępowanie poinformował GRAND AGRO Fundacja Ochrony Środowiska Naturalnego o pozytywnym rozpatrzeniu wniosku oraz o dysponowaniu prawem do czynnego udziału w niniejszym postępowaniu.

Po weryfikacji dokumentacji, Organ prowadzący postępowanie uznał, iż przedstawiony opis przedsięwzięcia, zawarty w raporcie o oddziaływaniu na środowisko nie jest wystarczający do ustalenia środowiskowych uwarunkowań, dlatego pismem z dnia 3 listopada 2021 r., znak: WOO.420.10.2021.DK.7, wezwał Inwestora do przekazania wyjaśnień informacji zawartych w raporcie, w zakresie m.in.: opatrzenia raportu podpisem członka zespołu autorów, załączenia prawidłowo sformułowanego oświadczenia kierującego zespołem autorów raportu o spełnieniu wymagań, o których mowa w art. 74a ust. 2 uouioś, uzupełnienia informacji o ryzyku wystąpienia katastrof naturalnych i budowlanych, w tym związanym ze zmianą klimatu, przeprowadzenia kompletnej analizy wariantowej, odniesienia się do celów środowiskowych wynikających z dokumentów strategicznych, zweryfikowania usytuowania zamierzenia względem jednolitych części wód powierzchniowych (JCWP) wraz ze wskazaniem, czy i w jaki sposób przedsięwzięcie będzie oddziaływać na ustalone dla JCWP cele środowiskowe oraz ponownego przeanalizowania lokalizacji inwestycji względem obszarów leśnych.

Uzupełnienie raportu wpłynęło w dniu 23 listopada 2021 r., pismem z tego samego dnia. Dokumentacja nie została uzupełniona w stopniu wystarczającym i nie czyniła zadość wezwaniu, w związku z czym, pismem z dnia 29 listopada 2021 r., znak: WOO.420.10.2021.DK.8, ponownie wezwano Inwestora do opatrzenia raportu podpisem członka zespołu autorów oraz do przeprowadzenia kompletnej analizy wariantowej.

Kolejne uzupełnienie raportu wpłynęło w dniu 9 grudnia 2021 r., pismem z tego samego dnia. Dokumentacja została uzupełniona w stopniu wystarczającym.

Ponieważ uzyskane wyjaśnienia nie wniosły nowych okoliczności w sprawie, a jedynie stanowiły uszczegółowienie informacji, nie stwierdzono konieczności ponownego wystąpienia o opinię do Dyrektora Zarządu Zlewni w Inowrocławiu, Państwowego Gospodarstwa Wodnego Wody Polskie.

Regionalny Dyrektor Ochrony Środowiska w Bydgoszczy, zawiadomieniem z dnia 31 stycznia 2022 r., znak: WOO.420.10.2021.DK.14, powiadomił strony o zakończeniu





zbierania materiałów i dowodów oraz o możliwości zapoznania się z aktami sprawy i wypowiedzenia się co do ich treści, w ramach prowadzonego postępowania administracyjnego, a także o zamiarze wydania decyzji o środowiskowych uwarunkowaniach.

Strony postępowania nie wniosły żadnych uwag, ani wniosków.

Organ rozpatrzył sprawę w oparciu o załączone materiały.

Planowane przedsięwzięcie polega na zmianie lasu niestanowiącego własności Skarbu Państwa (Ls), o powierzchni 0,1177 ha (1177 m<sup>2</sup>) na użytek rolny – grunty orne (R).

Teren realizacji przedsięwzięcia stanowią dwa niewielkie fragmenty użytków leśnych w zachodniej oraz południowej części nieruchomości, zgodnie z załącznikiem mapowym, stanowiącym część załącznika do niniejszej decyzji.

Jak wynika z przedłożonego wypisu z rejestru gruntów, przedmiotowa nieruchomość o powierzchni 11,1 ha stanowi grunty orne V-VI klasy bonitacyjnej o powierzchni 10,035 ha oraz lasy o powierzchni 1,065 ha.

Wniosek nie dotyczy zatem całej powierzchni lasów na omawianej nieruchomości, tylko niewielkiej powierzchni użytków oznaczonych w ewidencji gruntów jako leśne.

Zgodnie z przedłożonym wypisem i wrysem z Uproszczonego Planu Urządzenia Lasu dla lasów niestanowiących własności Skarbu Państwa na okres od 1 stycznia 2015 r. do 31 grudnia 2024 r. według stanu na dzień 30 września 2014 r., dla obrębu ewidencyjnego Jeleń, o powierzchni ogólnej 59,81 ha oraz danymi dostępnymi na portalu Bank Danych o Lasach (<https://www.bdl.lasy.gov.pl/portal/mapy>), administrowanym przez Biuro Urządzania Lasu i Geodezji Leśnej, las ten stanowi bór mieszany świeży, będący częściowo drzewostanem sosnowym, z udziałem brzozy, dębu oraz czeremchy amerykańskiej, a częściowo haliznę (grunty pozbawione zadrzewień).

Powierzchnia lasu przewidzianego do zmiany na użytek rolny jest tożsama z powierzchniami wykazanymi w „wykazie rozbieżności” załączonym do uproszczonego planu urządzenia lasu.

Otoczenie omawianej działki stanowią głównie grunty orne, kompleksy leśne, rozproszona zabudowa zagrodowa oraz droga publiczna.

Jak wynika z przedłożonej dokumentacji, powierzchnia objęta wnioskiem, oznaczona w ewidencji gruntów jako las jest od ponad 30 lat użytkowana rolniczo jako grunty orne (obecnie przeznaczona pod zasiew owsem z przewidywanym poplonem łubinu i całkowicie pozbawiona zadrzewień). Inwestor nabył nieruchomość w takim stanie i przewiduje dalsze użytkowanie rolne objętych wnioskiem powierzchni oznaczonych



ewidencyjnie jako las.

Realizacja zamierzenia nie wiąże się zatem z usuwaniem zadrzewień i sprowadza się do formalnej zmiany zapisów ewidencji gruntów, w związku z czym odstąpiono od określenia w niniejszej decyzji istotnych warunków korzystania ze środowiska w fazie realizacji i eksploatacji lub użytkowania przedsięwzięcia.

W uzupełnieniu do raportu dokonano kompletnej analizy wariantowej przedsięwzięcia, przedstawiając następujące warianty:

- wariant proponowany przez Wnioskodawcę (wariant I), przyjęty do realizacji i polegający na formalnej zmianie zapisów w ewidencji gruntów, bez wycinki drzewostanu i obejmujący powierzchnię 0,1177 ha,
- racjonalny wariant alternatywny (wariant II), który dotyczy zmiany całej powierzchni leśnej na omawianej nieruchomości (1,065 ha) na użytek rolny. To rozwiązanie wymaga wycinki drzewostanu, a tym samym skutkuje znacznie większym oddziaływaniem na środowisko niż trwałe wyłączenie z użytkowania leśnego niewielkiej powierzchni (0,1177 ha) użytków leśnych, użytkowanych aktualnie jako grunty orne,
- racjonalny wariant najkorzystniejszy dla środowiska, który jest tożsamy z wariantem przyjętym do realizacji (wariantem I).

Zaproponowany zakres przedsięwzięcia został uznany za optymalny pod względem środowiskowym oraz ekonomicznym, ponieważ będzie polegał na trwałym wyłączeniu z użytkowania leśnego niewielkiej powierzchni lasu znajdującego się na omawianej nieruchomości. Powierzchnia ta aktualnie jest już wykorzystywana rolniczo.

Na obszarze projektowanego zadania nie występują obszary wodno-błotne, inne obszary o płytkim zaleganiu wód podziemnych, w tym siedliska łąkowe oraz ujścia rzek, wybrzeży i środowisko morskie lub górskie, strefy ochronne ujęć wód i obszary ochronne zbiorników wód śródlądowych, na których standardy jakości zostały przekroczone lub istnieje prawdopodobieństwo ich przekroczenia, o krajobrazie mającym znaczenie historyczne, kulturowe lub archeologiczne, o znacznej gęstości zaludnienia, przylegające do jezior, jak również uzdrowiska i obszary ochrony uzdrowiskowej.

Przedsięwzięcie realizowane będzie poza granicami głównych zbiorników wód podziemnych, obszarów szczególnego zagrożenia powodzią oraz poza strefami ochronnymi ujęć wód na potrzeby zaopatrzenia ludności.

Przedmiotowe zamierzenie zlokalizowane zostanie w obszarze dorzecza Odry,





zgodnie z rozporządzeniem Rady Ministrów z dnia 18 października 2016 r. w sprawie Planu gospodarowania wodami na obszarze dorzecza Odry (Dz. U. z 2016 r., poz. 1967 t.j.).

Inwestycja znajduje się w obszarze jednolitej części wód podziemnych oznaczonym europejskim kodem PLGW600035, zaliczonym do regionu wodnego Warty. Zgodnie z rozporządzeniem Rady Ministrów z dnia 18 października 2016 r. w sprawie Planu gospodarowania wodami na obszarze dorzecza Odry, stan ilościowy i chemiczny tej JCWPd oceniono jako dobry. Rozpatrywana jednolita część wód podziemnych nie jest zagrożona ryzykiem nieosiągnięcia celów środowiskowych, tj. utrzymania co najmniej dobrego stanu ilościowego i chemicznego wód podziemnych.

Przedsięwzięcie znajduje się w obszarze jednolitej części wód powierzchniowych, oznaczonym europejskim kodem PLRW600018188449 – „Lubcza”, zaliczonym do regionu wodnego Warty. Zgodnie z rozporządzeniem Rady Ministrów z dnia 18 października 2016 r. w sprawie Planu gospodarowania wodami na obszarze dorzecza Odry, ta JCWP posiada status naturalnej części wód, której stan oceniono jako zły. Rozpatrywana jednolita część wód powierzchniowych nie jest zagrożona ryzykiem nieosiągnięcia celów środowiskowych, tj. osiągnięcia co najmniej dobrego stanu ekologicznego i co najmniej dobrego stanu chemicznego wód powierzchniowych.

Ponadto, w odległości około 75 m od północnego fragmentu omawianego lasu, przez działkę inwestycyjną przebiega granicą pomiędzy powyższą JCWP a jednolitą częścią wód powierzchniowych, oznaczoną europejskim kodem PLRW6000181884329 – „Łobżonka do Jelonki”, zaliczonym do regionu wodnego Warty. Ta JCWP posiada status silnie zmienionej części wód, której potencjał oceniono jako zły. Rozpatrywana jednolita część wód powierzchniowych jest zagrożona ryzykiem nieosiągnięcia celów środowiskowych, tj. osiągnięcia co najmniej dobrego potencjału ekologicznego i co najmniej dobrego stanu chemicznego wód powierzchniowych.

Planowana inwestycja nie spowoduje wzrostu dopływu do wód podziemnych zanieczyszczeń, ponieważ powierzchnia spływu nie ulegnie zwiększeniu. Wody opadowe i roztopowe z terenu nieruchomości zostaną zagospodarowane jak dotychczas, w jej obrębie. Nie przewiduje się zmiany ukształtowania terenu, zmiany kierunku lub natężenia spływu wód opadowych i roztopowych.

Realizacja zamierzenia sprowadza się praktycznie do formalnej zmiany zapisów ewidencji gruntów.

Projektowane przedsięwzięcie nie przyczyni się do zanieczyszczenia wód





podziemnych i powierzchniowych, a więc nie ograniczy możliwości osiągnięcia celów środowiskowych zawartych w Planie gospodarowania wodami na obszarze dorzecza Odry.

Omawiane zamierzenie oddalone jest od jakichkolwiek rzek, cieków, jezior i innych naturalnych zbiorników wodnych, w związku z czym również na etapie użytkowania rolniczego nie wpłynie ono negatywnie na środowisko wodno-gruntowe.

W ramach przedsięwzięcia nie jest przewidziane korzystanie z wód powierzchniowych, w formie poboru wody, czy odprowadzania ścieków.

Realizacja zamierzenia nie wiąże się z powstawaniem ścieków bytowych lub przemysłowych, wytwarzaniem odpadów lub jakimikolwiek emisjami do środowiska.

Podczas użytkowania rolnego powstawać mogą typowe dla tego typu działalności odpady, które wytwarzane są już obecnie, w związku z faktem prowadzenia upraw polowych na terenach okolicznych. Zostaną one zagospodarowane zgodnie z obowiązującymi przepisami.

Przedsięwzięcie nie wiąże się z rozbiórką lub budową obiektów budowlanych.

Podczas użytkowania inwestycji wystąpi, tak jak obecnie na okolicznych gruntach ornych, niezorganizowana emisja hałasu i zanieczyszczeń do powietrza, której źródłem będzie spalanie paliw w silnikach pojazdów i maszyn rolnych.

W wyniku analizy przedłożonej dokumentacji stwierdzono, że zmiana przedmiotowego lasu na użytek rolny pozostanie bez wpływu na klimat akustyczny rejonu zabudowy zagrodowej i mieszkaniowej.

Ponadto, z uwagi na charakter, rodzaj i zakres analizowanego przedsięwzięcia, zarówno jego realizacja, jak i eksploatacja nie spowoduje kumulowania oddziaływań, a tym samym przekroczenia standardów jakości środowiska i wartości odniesienia.

Planowane przedsięwzięcie zlokalizowane jest na terenie Krajeńskiego Parku Krajobrazowego, lecz nie stoi w sprzeczności z zapisami zawartymi w uchwale nr X/229/15 Sejmiku Województwa Kujawsko-Pomorskiego z dnia 24 sierpnia 2015 r. w sprawie Krajeńskiego Parku Krajobrazowego (Dz. Urz. Woj. Kuj.-Pom. z 2015 r., poz. 2550 ze zm.).

Zgodnie z przedstawionym wnioskiem wraz z załączoną dokumentacją, zamierzenie będzie polegało na zmianie gruntu leśnego na użytek rolny, przy czym faktycznie sprowadza się do uporządkowania stanu klasyfikacji gruntów, ponieważ przedmiotowy teren jest użytkiem rolnym, zgodnie z obecnym zagospodarowaniem. Podczas realizacji przedsięwzięcia nie będzie prowadzona wycinka drzew i krzewów, a także nie nastąpi zmiana użytkowania gruntu względem stanu obecnego.



W związku z powyższym, zamierzenie nie będzie skutkowało niekorzystnym wpływem na środowisko przyrodnicze, bioróżnorodność i krajobraz oraz na przyrodę i krajobraz Krajeńskiego Parku Krajobrazowego.

W przypadku, jeśli skutkiem prac przygotowawczych bądź innych prac związanych z realizacją zamierzenia będzie podjęcie czynności objętych zakazami względem gatunków chronionych zwierząt, roślin oraz grzybów, wynikającymi z art. 51 i art. 52 ustawy z dnia 16 kwietnia 2004 r. o ochronie przyrody, np.:

- w odniesieniu do zwierząt objętych ochroną gatunkową – niszczenie ich siedlisk lub ostoi, będących obszarem rozrodu, wychowu młodych, odpoczynku, migracji lub żerowania, jak również niszczenie, usuwanie lub uszkodzenie gniazd, mrowisk, nor, legowisk, żeremi, tam, tarlisk, zimowisk lub innych schronień,
- w odniesieniu do grzybów i roślin – umyślne niszczenie osobników oraz niszczenie siedlisk lub ostoi roślin i grzybów,

Inwestor lub Wykonawca są zobowiązani do uzyskania zgody na wykonanie czynności podlegających zakazom na zasadach określonych w art. 56 ustawy z dnia 16 kwietnia 2004 r. o ochronie przyrody.

Na podstawie informacji zawartych w przedłożonej przez Inwestora dokumentacji, przeanalizowano wpływ przedsięwzięcia w kontekście adaptacji do skutków zmian klimatu (efekt cieplarniany). Nie nastąpi wycinka drzewostanu i teren ten będzie nadal użytkowany tak jak obecnie. Natomiast w dalszej perspektywie, biorąc pod uwagę fakt zaprzestania odnawiania przedmiotowego lasu w myśl trwałej gospodarki leśnej, ubytek tej powierzchni zadrzewionej nie wpłynie znacząco negatywnie na pogłębianie zmian klimatycznych. Ponadto, nie przewiduje się, aby klimat i jego zmiany miały znaczący wpływ na sposób docelowego wykorzystania omawianego terenu.

Na etapie użytkowania, zamierzenie nie będzie związane ze znaczącą emisją gazów cieplarnianych do atmosfery. Ewentualne emisje będą związane z prowadzoną już obecnie gospodarką rolną. Ponadto, nie przewiduje się wystąpienia nadzwyczajnych zagrożeń. W rejonie inwestycji nie występują osuwiska i obszary narażone na osuwanie mas ziemnych z przyczyn geologicznych lub obszary szczególnego zagrożenia powodzią. Zatem nie przewiduje się ekstremalnych sytuacji klimatycznych w obrębie analizowanego przedsięwzięcia.

Planowana inwestycja nie stworzy zagrożenia wystąpienia poważnej awarii w rozumieniu przepisu art. 248 ust. 1 ustawy z dnia 27 kwietnia 2001 r. Prawo ochrony





środowiska (Dz. U. z 2021 r., poz. 1973 ze zm.). Ustalono, że na etapie realizacji i eksploatacji nie będą stosowane substancje oraz technologie, które w myśl rozporządzenia Ministra Rozwoju z dnia 29 stycznia 2016 r. w sprawie rodzajów i ilości znajdujących się w zakładzie substancji niebezpiecznych, decydujących o zaliczeniu zakładu do zakładu o zwiększonym lub dużym ryzyku wystąpienia poważnej awarii przemysłowej, stwarzałyby ww. ryzyko.

Biorąc pod uwagę lokalizację przedsięwzięcia w terenie o małej gęstości zaludnienia, głównie wśród terenów rolnych i leśnych, nie zakłada się wystąpienia konfliktów społecznych w związku z jego realizacją lub użytkowaniem. Podkreślić należy, iż Inwestor nie planuje zmiany sposobu użytkowania całego lasu w granicach działki inwestycyjnej a jedynie jego niewielkiej powierzchni.

Ze względu na znaczne oddalenie zamierzenia od granic państwa nie przewiduje się wystąpienia transgranicznych oddziaływań na środowisko.

Decyzja o środowiskowych uwarunkowaniach wiąże organy wydające decyzje określające warunki korzystania ze środowiska w zakresie, w jakim ma być uwzględniona przy wydawaniu tych decyzji, a także wydające decyzje, o których mowa w art. 72 ust. 1 pkt 9 uouioś, czyli decyzje o zmianie lasu na użytek rolny.

Biorąc pod uwagę powyższe oraz mając na względzie spełnienie wymogów w zakresie ochrony środowiska, orzeczono jak w sentencji.

#### POUCZENIE

Zgodnie z art. 72 ust. 3 uouioś, decyzję o środowiskowych uwarunkowaniach dołącza się do wniosku o wydanie decyzji, o której mowa w art. 72 ust. 1 pkt 9 uouioś, tj. decyzji o zmianie lasu na użytek rolny. Wniosek ten powinien być złożony nie później niż przed upływem sześciu lat od dnia, w którym decyzja o środowiskowych uwarunkowaniach stała się ostateczna.

Od niniejszej decyzji służy odwołanie do Generalnego Dyrektora Ochrony Środowiska, za pośrednictwem Regionalnego Dyrektora Ochrony Środowiska w Bydgoszczy, w terminie 14 dni od dnia doręczenia decyzji.

Zgodnie z art. 127a § 1 Kpa w trakcie biegu terminu do wniesienia odwołania strona może zrzec się prawa do wniesienia odwołania. Z dniem doręczenia Regionalnemu Dyrektorowi Ochrony Środowiska w Bydgoszczy oświadczenia o zrzeczeniu się prawa do wniesienia odwołania przez ostatnią ze stron postępowania, decyzja staje się ostateczna





i prawomocna. Po uzyskaniu zrzeczenia się prawa do wniesienia odwołania, na żądanie strony, decyzji zostanie nadana klauzula ostateczności.

Na podstawie art. 1 ust. 1 pkt 1 i art. 6 ust. 1 pkt 1 ustawy z dnia 16 listopada 2006 r. o opłacie skarbowej (Dz. U. z 2021 r., poz. 1923 ze zm.) Wnioskodawca uiścił opłatę skarbową w wysokości 205,00 zł za wydanie decyzji o środowiskowych uwarunkowaniach.

Wykonanie warunków decyzji o środowiskowych uwarunkowaniach, które nie zostały uwzględnione w decyzjach, o których mowa w art. 86 uouioś, podlega egzekucji administracyjnej w trybie przepisów o postępowaniu egzekucyjnym w administracji, o ile przedsięwzięcie jest realizowane. W myśl art. 136a uouioś, jeżeli warunki, wymogi oraz obowiązki określone w decyzji o środowiskowych uwarunkowaniach nie zostały uwzględnione w decyzjach, o których mowa w art. 86 uouioś, podmiot realizujący, eksploatujący lub likwidujący przedsięwzięcie, podlega karze pieniężnej w wysokości od 500 zł do 1 000 000 zł.

Regionalny Dyrektor  
Ochrony Środowiska w Bydgoszczy

*Szymon Kosmański*  
*/-podpisano elektronicznie/*

Załącznik:  
Charakterystyka planowanego przedsięwzięcia, zgodnie z art. 82 ust. 3 uouioś.

Otrzymują:  
1.  
2. strony postępowania według wykazu.

Do wiadomości:  
Państwowe Gospodarstwo Wodne Wody Polskie, Dyrektor Zarządu Zlewni w Inowrocławiu,  
ul. Królowej Jadwigi 20, 88-100 Inowrocław.

Sprawę prowadzi: Daniel Kulczewski, tel.: 52 50-65-666, wew. 6033, e-mail: daniel.kulczewski.bydgoszcz@rdos.gov.pl





Bydgoszcz, dnia 17 lutego 2022 r.

WOO.420.10.2021.DK.17

### Załącznik

Charakterystyka planowanego przedsięwzięcia, zgodnie z art. 82 ust. 3 ustawy z dnia 3 października 2008 r. o udostępnianiu informacji o środowisku i jego ochronie, udziale społeczeństwa w ochronie środowiska oraz o ocenach oddziaływania na środowisko (Dz. U. z 2021 r., poz. 2373 ze zm.).

Planowane przedsięwzięcie dotyczy zmiany lasu (Ls) niestanowiącego własności Skarbu Państwa, o powierzchni 0,1177 ha (1 177 m<sup>2</sup>), na użytek rolny – grunty orne (R), na działce ewid. nr 33/7 obręb 0006 Jeleń, gmina Więcbork, powiat sępoleński, województwo kujawsko-pomorskie.

Wnioskiem objęto dwa niewielkie fragmenty użytków leśnych w zachodniej oraz południowej części nieruchomości, zgodnie z załączoną poniżej mapą.

Zgodnie z wypisem z rejestru gruntów, przedmiotowa nieruchomość o powierzchni 11,1 ha stanowi grunty orne V-VI klasy bonitacyjnej o powierzchni 10,035 ha oraz lasy o powierzchni 1,065 ha.

Wniosek nie dotyczy zatem całej powierzchni lasów na omawianej nieruchomości, tylko niewielkiej powierzchni użytków oznaczonych w ewidencji gruntów jako leśne.

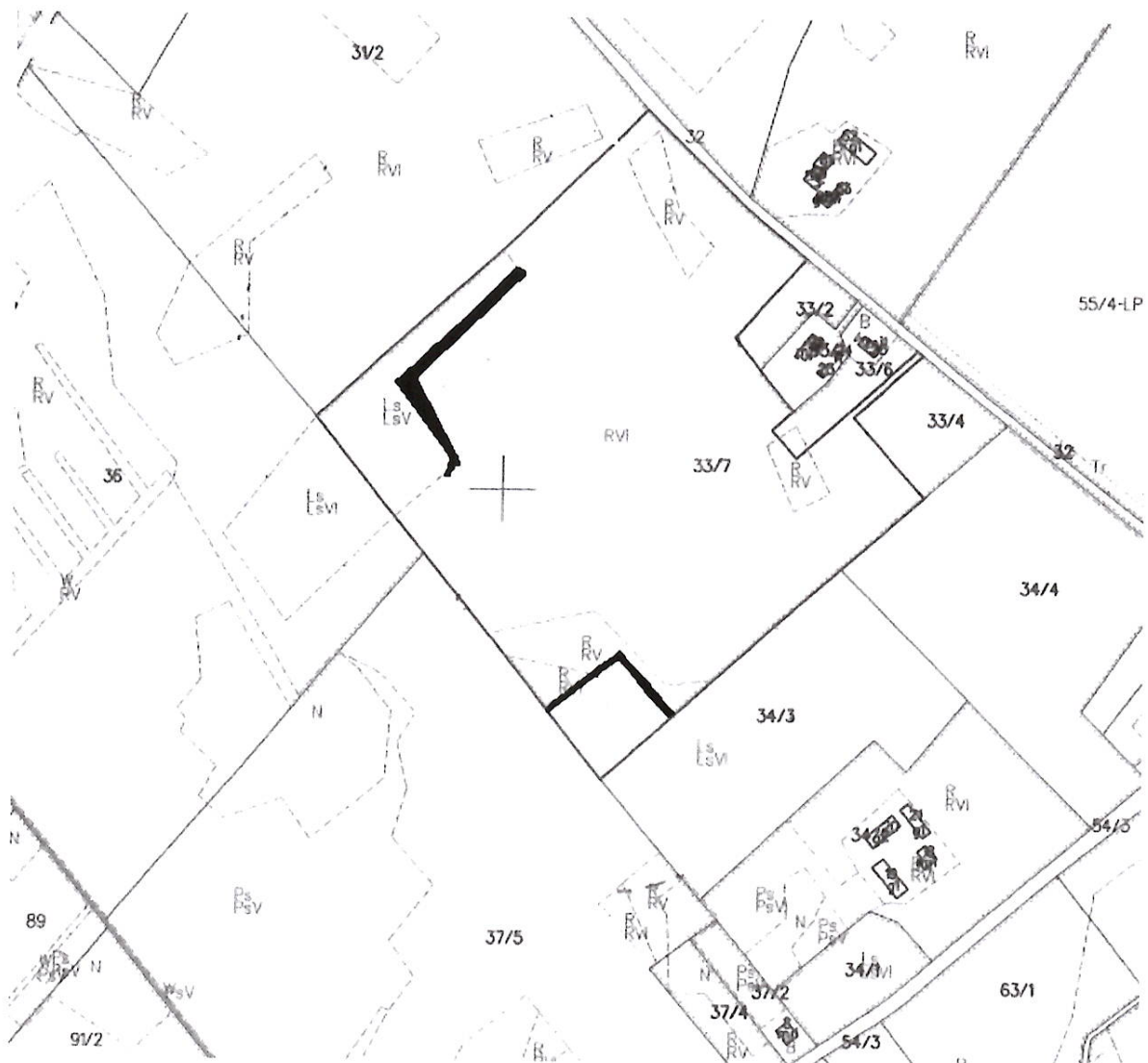
Jak wynika z przedłożonej dokumentacji, powierzchnia objęta wnioskiem, oznaczona w ewidencji gruntów jako las jest od ponad 30 lat użytkowana rolniczo jako grunty orne (obecnie przeznaczona pod zasiew owsem z przewidywanym poplonem łubinu i całkowicie pozbawiona zadrzewień). Inwestor nabył nieruchomość w takim stanie i przewiduje dalsze użytkowanie rolne objętych wnioskiem powierzchni oznaczonych ewidencyjnie jako las.

Realizacja zamierzenia nie wiąże się zatem z usuwaniem zadrzewień i sprowadza się do formalnej zmiany zapisów ewidencji gruntów, w związku z czym nie będą generowane ścieki bytowe lub przemysłowe, ani odpady. Realizacja inwestycji nie wiąże się również z emisją hałasu lub zanieczyszczeń do powietrza.

Podczas użytkowania przedsięwzięcia, prowadzone będą typowe zabiegi agrotechniczne.



Teren realizacji przedsięwzięcia przedstawia się następująco (pogrubione linie):



Regionalny Dyrektor  
Ochrony Środowiska w Bydgoszczy

*Szymon Kosmalski*  
/-podpisano elektronicznie/

