

Opis Przedmiotu Zamówienia

I. Przedmiot Zamówienia

Przedmiotem zamówienia jest rozbudowa systemów telewizji dozorowych w siedzibach wybranych jednostek gliwickiego okręgu prokuratury. Zamówienie dotyczy pięciu lokalizacji:

1. Prokuratury Okręgowej w Gliwicach wraz z Prokuraturą Rejonową Gliwice-Wschód w Gliwicach oraz Prokuraturą Rejonową Gliwice-Zachód w Gliwicach, przy ul. Dubois 16
2. Prokuratury Rejonowej w Jastrzębiu-Zdroju, przy ul. Północnej 2,
3. Prokuratury Rejonowej w Rudzie Śląskiej, przy ul. Kokota 168,
4. Prokuratury Rejonowej w Rybniku, przy ul. Bolesława Chrobrego 41 oraz
5. Prokuratury Rejonowej w Wodzisławiu Śląskim przy ul. Kubsza 28 C.

II. Termin realizacji

Przewidziany termin realizacji zadania: od dnia podpisania umowy do dnia 16 grudnia 2024 roku.

III. Wymagania zamawiającego

1. Roboty objęte niniejszym zamówieniem prowadzone będą w funkcjonujących obiektach w związku z tym Wykonawca zobowiązany jest prowadzić roboty remontowe w sposób ograniczający do minimum czynniki zakłócające pracę wykonywaną przez pracowników Prokuratury. Wykonawca organizując prace powinien uwzględnić następujące wymagania Zamawiającego:
 - 1) sprzątanie w miejscu prowadzenia robót obywatelom ma się na bieżąco, każdorazowo po ich zakończeniu w danym dniu,
 - 2) Wykonawca musi prowadzić roboty z zachowaniem porządku w obrębie wykonywania prac,
 - 3) wszystkie roboty muszą być wykonane zgodnie z wymogami Prawa budowlanego, z zasadami wiedzy technicznej i obowiązującymi Normami oraz z zachowaniem przepisów bhp i ppoż.,
 - 4) Wykonawca zobowiązany jest wywozić śmieci, odpady materiałowe we własnym zakresie. Koszty związane z opłatami za wysypisko oraz ewentualną utylizację materiałów podlegających utylizacji ponosi Wykonawca,
 - 5) Wykonawca będzie prowadzić roboty w dni robocze w godzinach od 7:30 do 15:30,
2. Wszystkie połączenia kablowe w ramach realizacji zamówienia ułożone mają zostać w korytach elektroinstalacyjnych lub rurach osłonowych, przy czym linie prowadzone na zewnątrz budynków powinny zostać ułożone w rurach odpornych na oddziaływanie czynników atmosferycznych – w tym wilgoci oraz promieniowania słonecznego,
3. Wszystkie użyte materiały i urządzenia muszą mieć aktualne atesty oraz dokumenty dopuszczające do stosowania na terenie Unii Europejskiej,
4. Wykonawca ponosi odpowiedzialność za jakość wykonanych robót oraz zastosowane materiały i urządzenia, a także za ewentualne szkody powstałe w trakcie wykonywania przedmiotu zamówienia.

IV. Założenia dotyczące przedmiotu zamówienia

Zamówienie dotyczy dostawy, montażu, konfiguracji i uruchomienia elementów systemów telewizji dozorowej w jednostkach gliwickiego okręgu prokuratury. Systemy w jednostkach wyposażone mają zostać w następujące elementy:

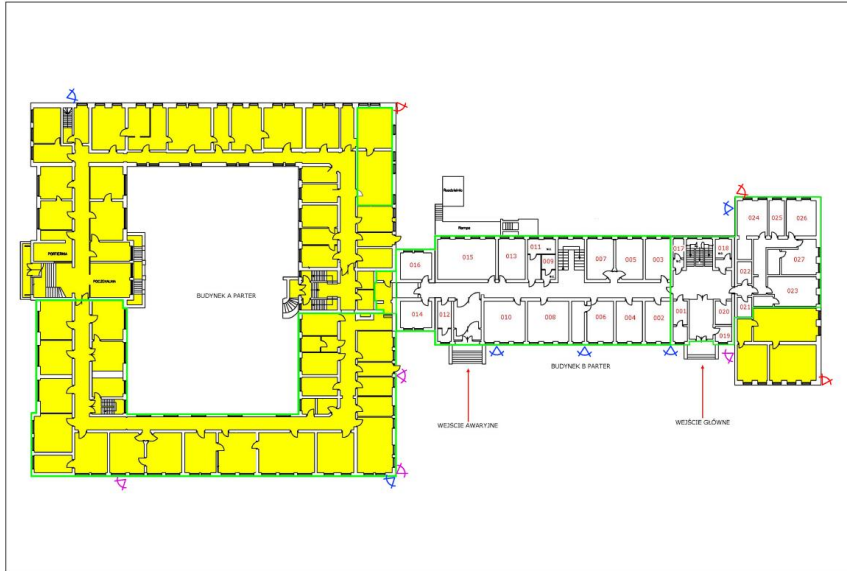
1. Prokuratura Okręgowa w Gliwicach i gliwickie jednostki rejonowe

- 1) 64-kanalowy rejestrator IP, obsługujący minimum dwa dyski HDD SATA o pojemności do 16 TB każdy, posiadający minimum dwie karty sieciowe (2 porty RJ45 10/100/1000Mbps), rejestrujący strumień obrazu nie mniejszy niż 360 Mbps. Rejestrator powinien ponadto posiadać minimum dwa porty USB, dwa wyjścia VGA oraz dwa wyjścia HDMI,
- 2) Jeden dysk HDD SATA o pojemności minimum 6 TB,
- 3) Monitor panoramiczny LCD dedykowany do pracy ciągłej, o przekątnej nie mniejszej niż 24 cale, z wejściem i przewodem HDMI,
- 4) Mysz komputerowa wraz z przedłużką USB,
- 5) Dziewięć wewnętrznych kamer IP o rozdzielczości minimum 5 Mpx (minimum 2880x1620) i szybkości nagrywania 20 kl/s, wyposażonych w przetwornik 1/27” i promiennik podczerwieni zapewniający doświetlenie na odległość minimum 20m.
- 6) Siedem zewnętrznych kamery IP o rozdzielczości minimum 5 Mpx (minimum 2880x1620) i szybkości nagrywania 20 kl/s, wyposażonych w przetwornik 1/27” i promiennik podczerwieni zapewniający doświetlenie na odległość minimum 30m. Klasa szczelności kamer minimum IP67,
- 7) Szafa RACK 19 cali, minimum 4U,
- 8) Switch POE minimum 24 porty RJ45 (2HiPoE + 22PoE) o szybkości transmisji 10/100 Mb/s oraz 2 porty RJ 45 UpLink o szybkości transmisji 10/100/1000 Mb/s,
- 9) Wszelkie inne, niewymienione powyżej elementy systemu oraz materiały montażowe, niezbędne do prawidłowej pracy systemu telewizji dozorowej.

Rejestrator umieszczony ma zostać w pomieszczeniu portierni gliwickich jednostek prokuratury, w dostarczonej szafie RACK. Urządzenie posiadać ma minimum dwie karty sieciowe, z czego za pośrednictwem jednej do rejestratora podłączony ma zostać Switch POE a za pośrednictwem drugiej rejestrator połączony ma zostać do istniejącej sieci teleinformatycznej Prokuratury. Monitor wraz z myszką komputerową zainstalowany ma zostać na stanowisku ochrony w pomieszczeniu portierni.

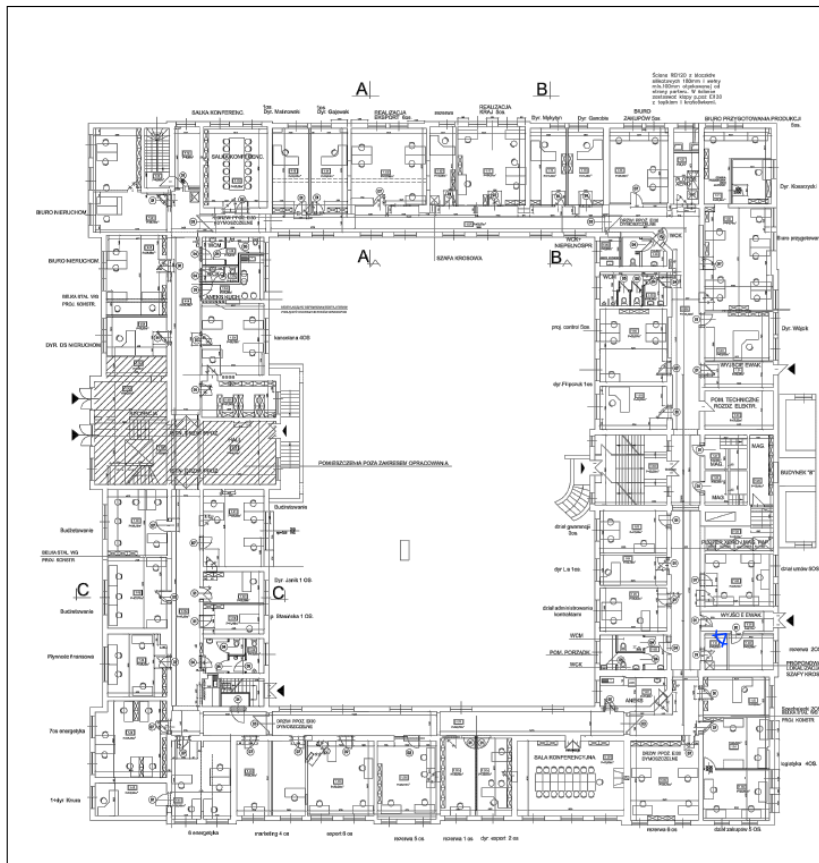
Podłączenie Rejestratora do sieci teleinformatycznej wymagać będzie wykonania połączenia między rejestratorem i punktem PEL zlokalizowanym w pomieszczeniu biurowym nr 003. Kamery IP umieszczone mają zostać wewnątrz i na zewnątrz budynku, w miejscach wskazanych na załączonych szkicach. Podłączenie kamer wymaga wykonania linii kablowych na trasie kamera – rejestrator. Zamawiający dopuszcza możliwość wykorzystania istniejącego okablowania systemu telewizji dozorowej – o ile rozwiązanie takie zapewni prawidłową pracę systemu.

Dodatkowo w ramach prowadzonych prac Wykonawca zobowiązany jest do podłączenia do nowego rejestratora dziewięciu istniejących kamer IP zainstalowanych na terenie nieruchomości zajmowanej przez gliwickie jednostki prokuratury.



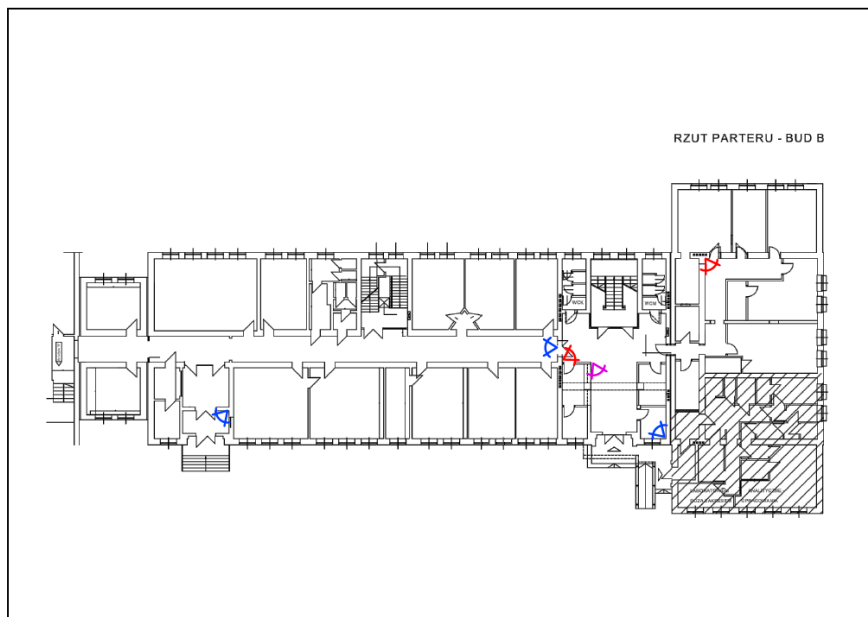
- ▶ KAMERY ISTNIEJĄCE
- ▶ KAMERY PROJEKTOWANE
- ▶ ISTNIEJĄCE KAMERY AHD DO WYMIANY NA KAMERY IP

PROKURATURA OKRĘGOWA W GLIWICACH - PLAN SYTUACYJNY



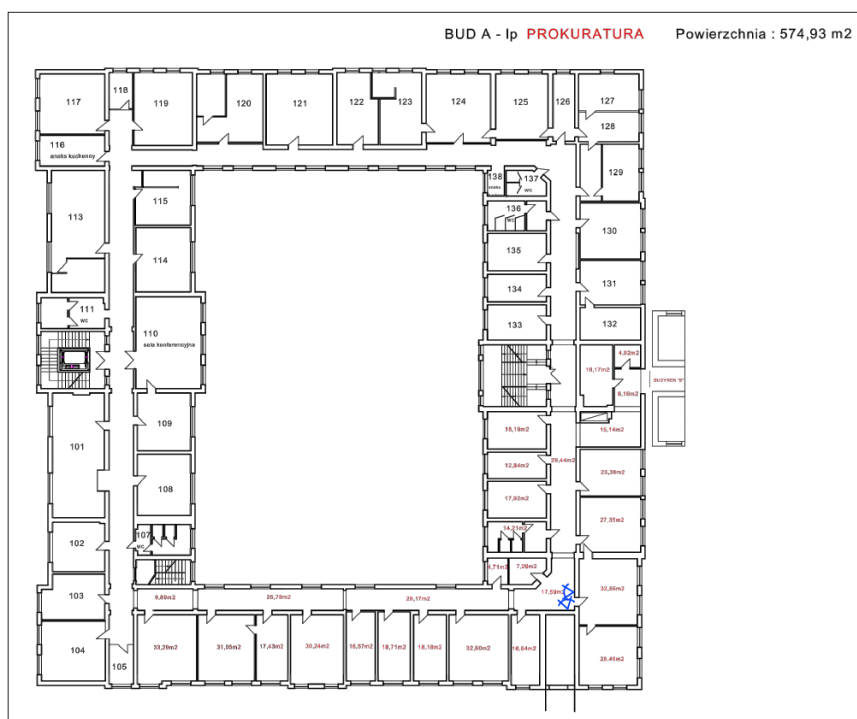
- ▶ KAMERY ISTNIEJĄCE
- ▶ KAMERY PROJEKTOWANE

PROKURATURA OKRĘGOWA W GLIWICACH - PARTER "A"



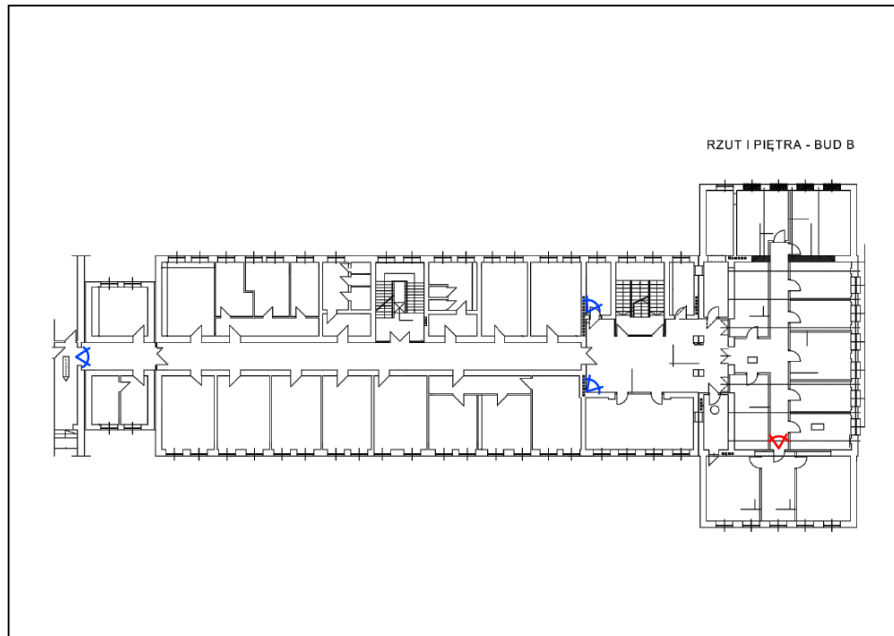
- ▶ KAMERY ISTNIEJĄCE
- ▶ KAMERY PROJEKTOWANE
- ▶ ISTNIEJĄCE KAMERY AHD DO WYMIANY NA KAMERY IP



PROKURATURA OKRĘGOWA W GLIWICACH - PARTER "B"



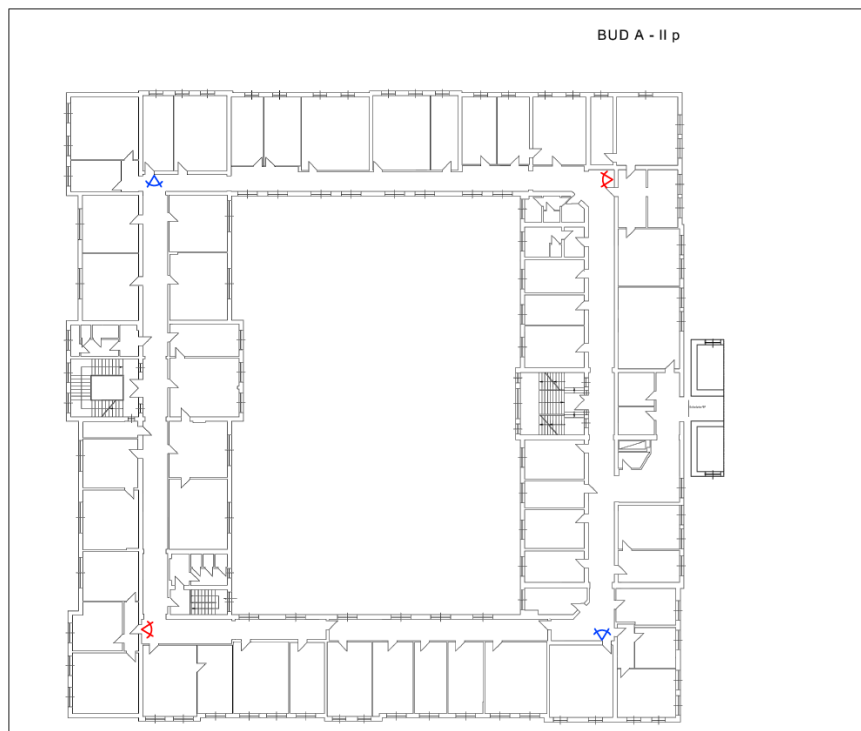
- ▶ KAMERY ISTNIEJĄCE
- ▶ KAMERY PROJEKTOWANE



PROKURATURA OKRĘGOWA W GLIWICACH - I PIĘTRO "A"



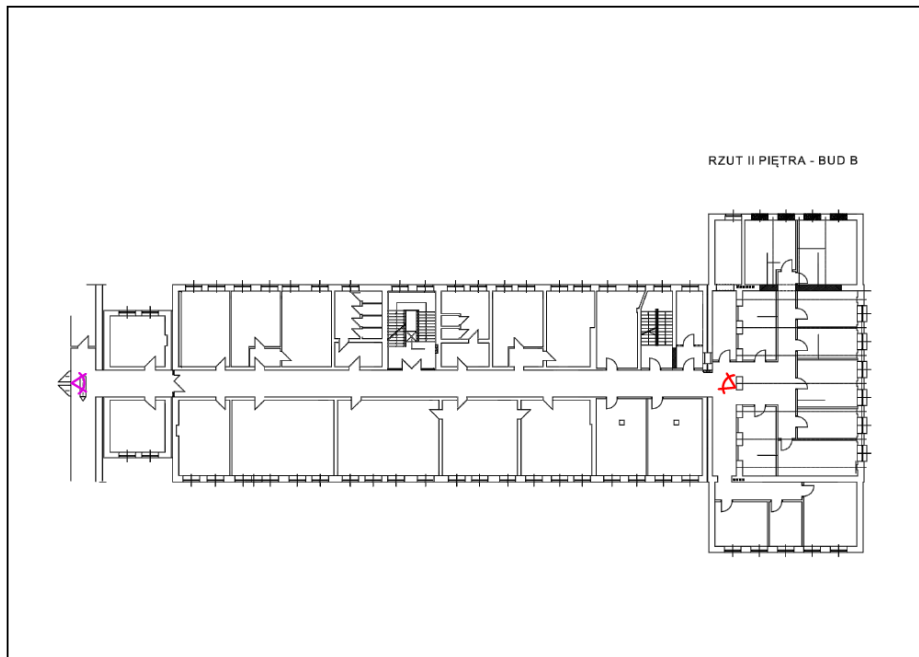
-  KAMERY ISTNIEJĄCE
-  KAMERY PROJEKTOWANE

PROKURATURA OKRĘGOWA W GLIWICACH - I PIĘTRO "B"



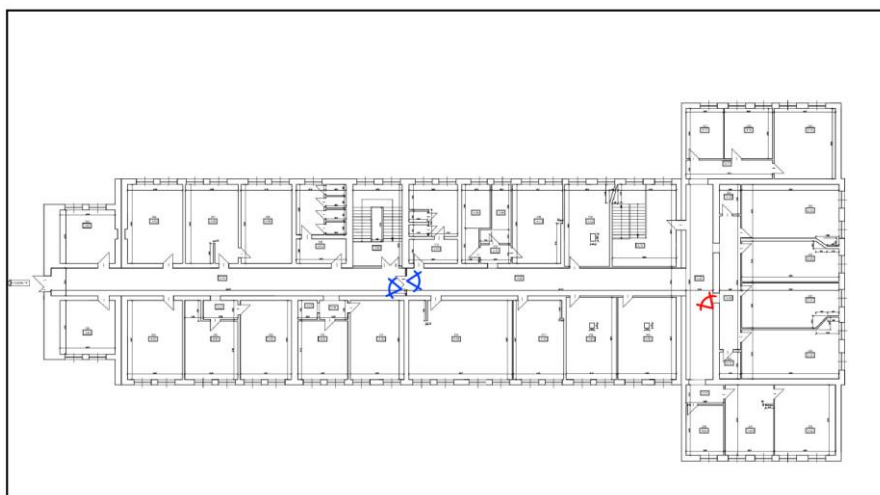
-  KAMERY ISTNIEJĄCE
-  KAMERY PROJEKTOWANE

PROKURATURA OKRĘGOWA W GLIWICACH - II PIĘTRO "A"



- △ KAMERY ISTNIEJĄCE
- △ KAMERY PROJEKTOWANE
- △ ISTNIEJĄCE KAMERY AHD DO WYMIANY NA KAMERY IP

PROKURATURA OKRĘGOWA W GLIWICACH - II PIĘTRO "B"



- △ KAMERY ISTNIEJĄCE
- △ KAMERY PROJEKTOWANE

PROKURATURA OKRĘGOWA W GLIWICACH - III PIĘTRO "B"

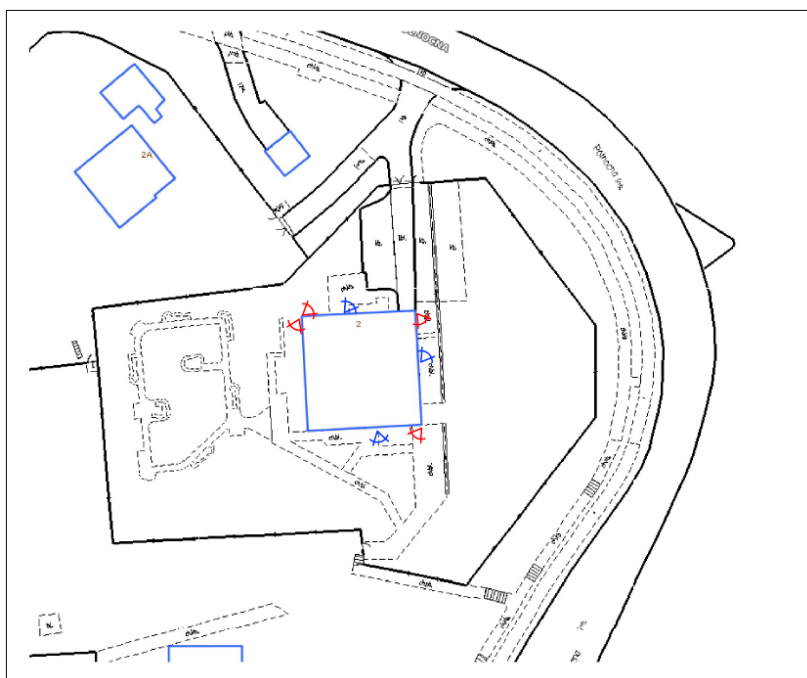
2. Prokuratura Rejonowa w Jastrzębiu-Zdroju

- 1) 16-kanalowy rejestrator IP, obsługujący minimum dwa dyski HDD SATA o pojemności do 16 TB każdy, posiadający minimum dwie karty sieciowe (2 porty RJ45 10/100/1000Mbps), rejestrujący strumień obrazu nie mniejszy niż 360 Mbps. Rejestrator powinien ponadto posiadać minimum trzy porty USB, dwa wyjścia VGA oraz dwa wyjścia HDMI,
- 2) Jeden dysk HDD SATA o pojemności minimum 6 TB,
- 3) Extender HDMI+USB-EX o zasięgu transmisji do 100m, umożliwiający transmisję obrazu w rozdzielczości HDMI 1080i i 1080p oraz umożliwiający przedłużenie portu USB w celu podłączenia do rejestratora urządzenia sterującego – myszy komputerowej,
- 4) Monitor panoramiczny LCD dedykowany do pracy ciągłej, o przekątnej nie mniejszej niż 24 cale, z wejściem i przewodem HDMI,
- 5) Mysz komputerowa,
- 6) Cztery wewnętrzne kamery IP o rozdzielczości minimum 5 Mpx (minimum 2880x1620) i szybkości nagrywania 20 kl/s, wyposażonych w przetwornik 1/27” i promiennik podczerwieni zapewniający doświetlenie na odległość minimum 20m.
- 7) Cztery zewnętrzne kamery IP o rozdzielczości minimum 5 Mpx (minimum 2880x1620) i szybkości nagrywania 20 kl/s, wyposażonych w przetwornik 1/27” i promiennik podczerwieni zapewniający doświetlenie na odległość minimum 30m. Klasa szczelności kamer minimum IP67,
- 8) Switch POE minimum 16 portów RJ45 (2HiPoE + 14PoE) o szybkości transmisji 10/100 Mb/s oraz 2 porty RJ 45 UpLink o szybkości transmisji 10/100/1000 Mb/s,
- 9) Szafa RACK 19 cali, minimum 4U,
- 10) Wszelkie inne, niewymienione powyżej elementy systemu oraz materiały montażowe, niezbędne do prawidłowej pracy systemu telewizji dozorowej.

Rejestrator umieszczony ma zostać w pomieszczeniu serwerowni w piwnicy budynku w dostarczonej szafie RACK. Urządzenie posiadać ma minimum dwie karty sieciowe, z czego za pośrednictwem jednej do rejestratora podłączony ma zostać Switch POE obsługujący wszystkie kamery IP zainstalowane w jastrzębskiej prokuraturze rejonowej.

Kamery IP umieszczone mają zostać wewnątrz i na zewnątrz budynku, w miejscach wskazanych na poniższych szkicach. Podłączenie kamer wymaga wykonania linii kablowych na trasie kamera – rejestrator. Zakres prac wymagać będzie ponadto wykonania linii kablowej między pomieszczeniem serwerowni i portiernią, za pośrednictwem której transmitowany będzie obraz oraz łączność USB z rejestratora do stanowiska ochrony. W tym celu wykorzystany ma zostać extender HDMI. Stanowisko ochrony wyposażone ma zostać w monitor i mysz do obsługi rejestratora.

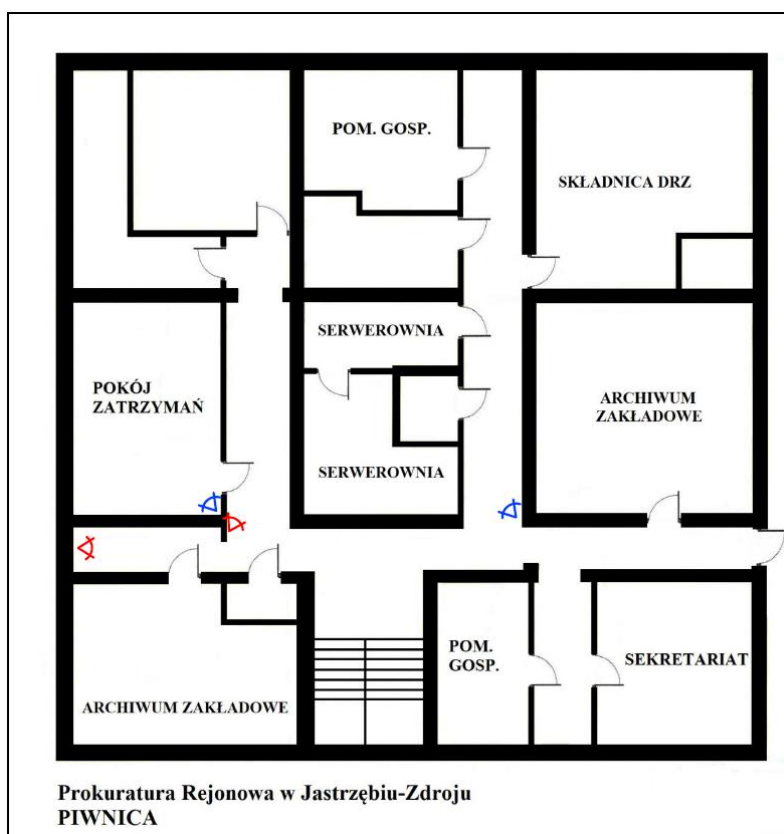
Dodatkowo w ramach prowadzonych prac Wykonawca zobowiązany jest do podłączenia do nowego rejestratora czterech już zainstalowanych w budynku kamer IP.



▶ KAMERY ISTNIEJĄCE

▶ KAMERY PROJEKTOWANE

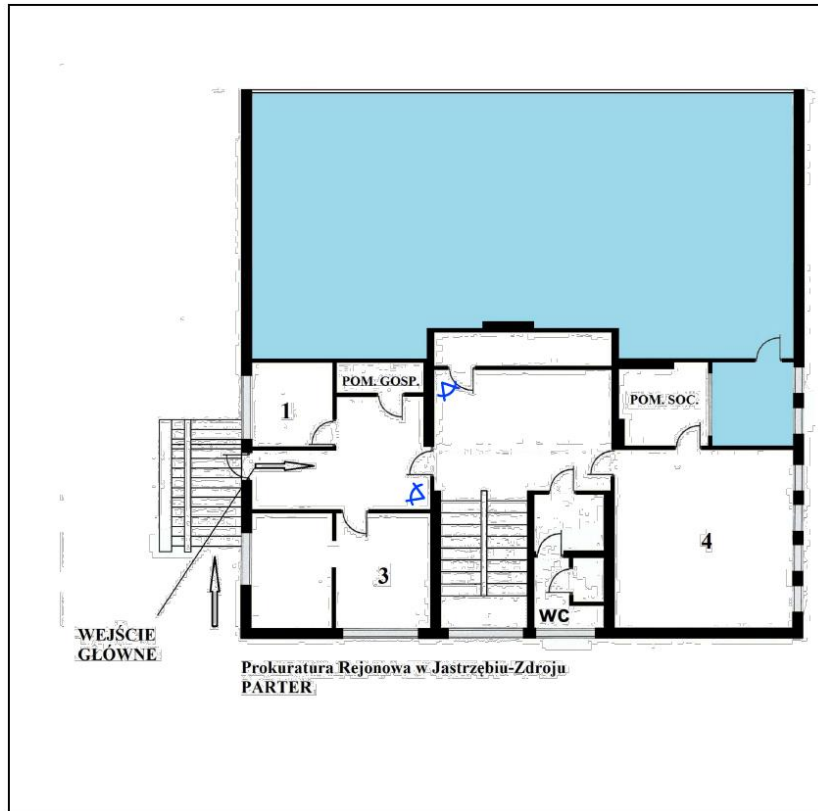
**PROKURATURA REJONOWA W JASTRZĘBIU-ZDROJU
PLAN SYTUACYJNY**



▶ KAMERY ISTNIEJĄCE

▶ KAMERY PROJEKTOWANE

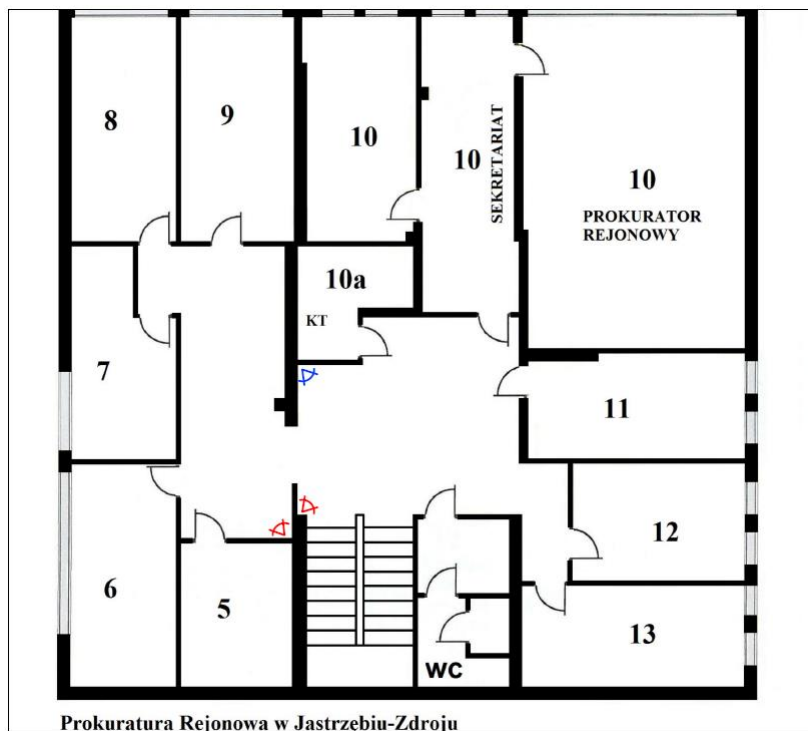
PROKURATURA REJONOWA W JASTRZĘBIU-ZDROJU - PIWNICA



▶ KAMERY ISTNIEJĄCE

▶ KAMERY PROJEKTOWANE

PROKURATURA REJONOWA W JASTRZĘBIU-ZDROJU - PARTER



▶ KAMERY ISTNIEJĄCE

▶ KAMERY PROJEKTOWANE

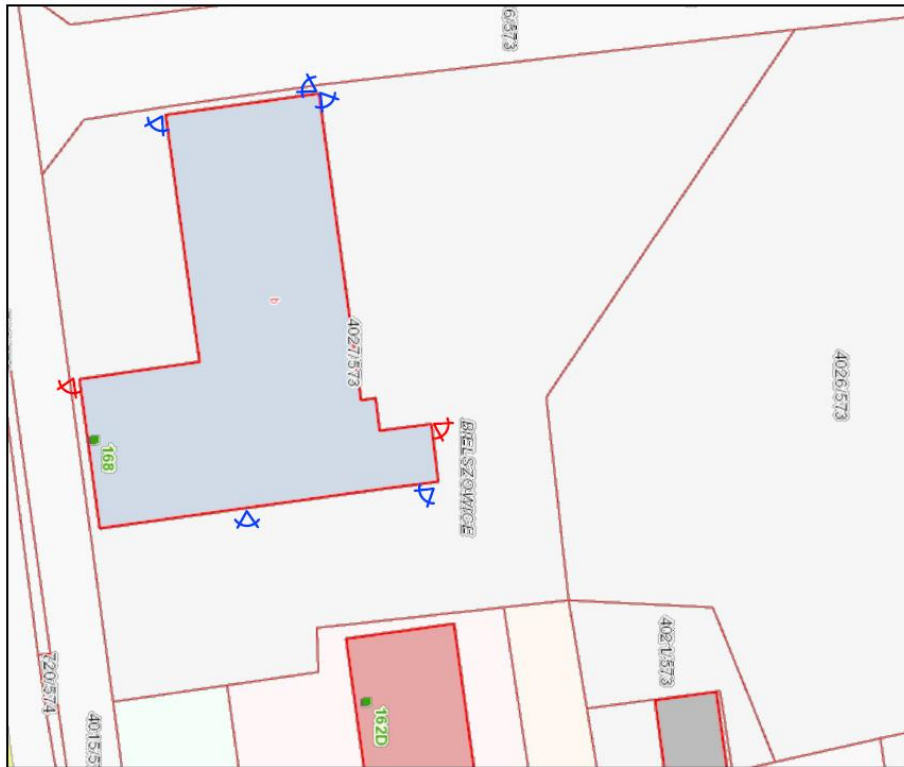
PROKURATURA REJONOWA W JASTRZĘBIU-ZDROJU - I PIĘTRO



3. Prokuratura Rejonowa w Rudzie Śląskiej

- 1) 32-kanałowy rejestrator IP, obsługujący minimum dwa dyski HDD SATA o pojemności do 16 TB każdy, posiadający minimum dwie karty sieciowe (2 porty RJ45 10/100/1000Mbps), rejestrujący strumień obrazu nie mniejszy niż 360 Mbps. Rejestrator powinien ponadto posiadać minimum trzy porty USB, dwa wyjścia VGA oraz dwa wyjścia HDMI,
- 2) Jeden dysk HDD SATA o pojemności minimum 6 TB,
- 3) Extender HDMI+USB-EX o zasięgu transmisji do 100m, umożliwiający transmisję obrazu w rozdzielczości HDMI 1080i i 1080p oraz umożliwiający przedłużenie portu USB w celu podłączenia do rejestratora urządzenia sterującego – myszy komputerowej,
- 4) Monitor panoramiczny LCD dedykowany do pracy ciągłej, o przekątnej nie mniejszej niż 24 cale, z wejściem i przewodem HDMI,
- 5) Mysz komputerowa,
- 6) Jedenaście wewnętrznych kamery IP o rozdzielczości minimum 5 Mpx (minimum 2880x1620) i szybkości nagrywania 20 kl/s, wyposażonych w przetwornik 1/27” i promiennik podczerwieni zapewniający doświetlenie na odległość minimum 20m.
- 7) Dwie zewnętrzne kamery IP o rozdzielczości minimum 5 Mpx (minimum 2880x1620) i szybkości nagrywania 20 kl/s, wyposażonych w przetwornik 1/27” i promiennik podczerwieni zapewniający doświetlenie na odległość minimum 30m. Klasa szczelności kamer minimum IP67.
- 8) Switch POE minimum 24 portów RJ45 (2HiPoE + 14PoE) o szybkości transmisji 10/100 Mb/s oraz 2 porty RJ 45 UpLink o szybkości transmisji 10/100/1000 Mb/s,
- 9) Szafa RACK 19 cali, minimum 4U
- 10) Wszelkie inne, niewymienione powyżej elementy systemu oraz materiały montażowe, niezbędne do prawidłowej pracy systemu telewizji dozorowej.

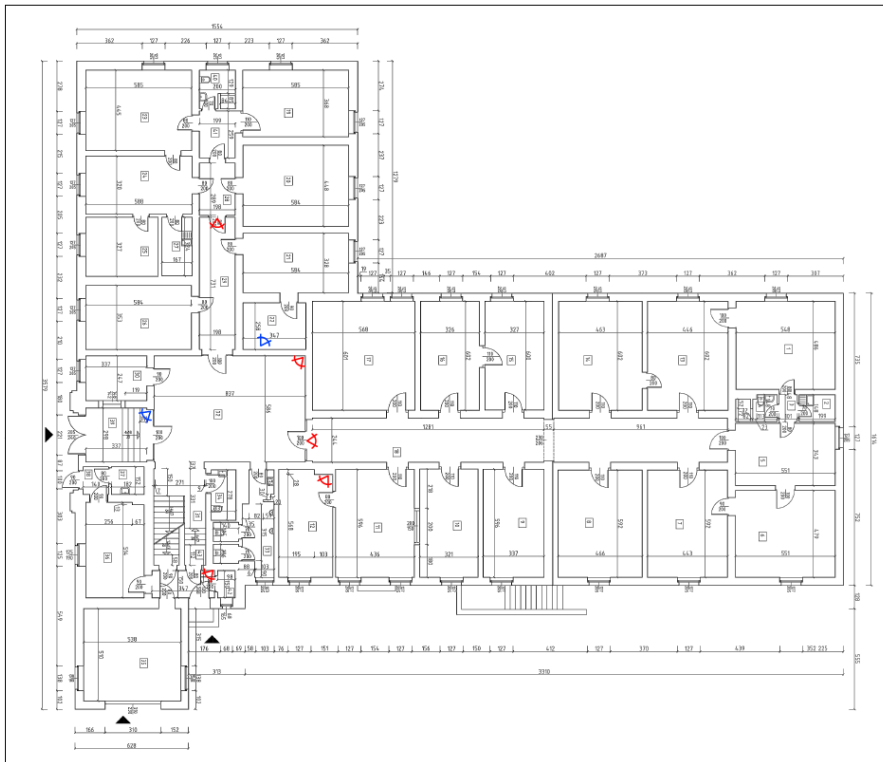
Rejestrator umieszczony ma zostać w pomieszczeniu serwerowni na pierwszym piętrze budynku w dostarczonej szafie RACK. Urządzenie posiadać ma minimum dwie karty sieciowe, z czego za pośrednictwem jednej do rejestratora podłączony ma zostać Switch POE obsługujący wszystkie kamery IP zainstalowane w rudzkiej prokuraturze rejonowej.



Kamery IP umieszczone mają zostać wewnątrz i na zewnątrz budynku, w miejscach wskazanych na poniższych szkicach. Podłączenie kamer wymaga wykonania linii kablowych na trasie kamera – rejestrator. Zakres prac wymagać będzie ponadto wykonania linii kablowej między pomieszczeniem serwerowni i portiernią, za pośrednictwem której transmitowany będzie obraz oraz łączność USB z rejestratora do stanowiska ochrony. W tym celu wykorzystany ma zostać extender HDMI. Stanowisko ochrony wyposażone ma zostać w monitor i mysz do obsługi rejestratora.



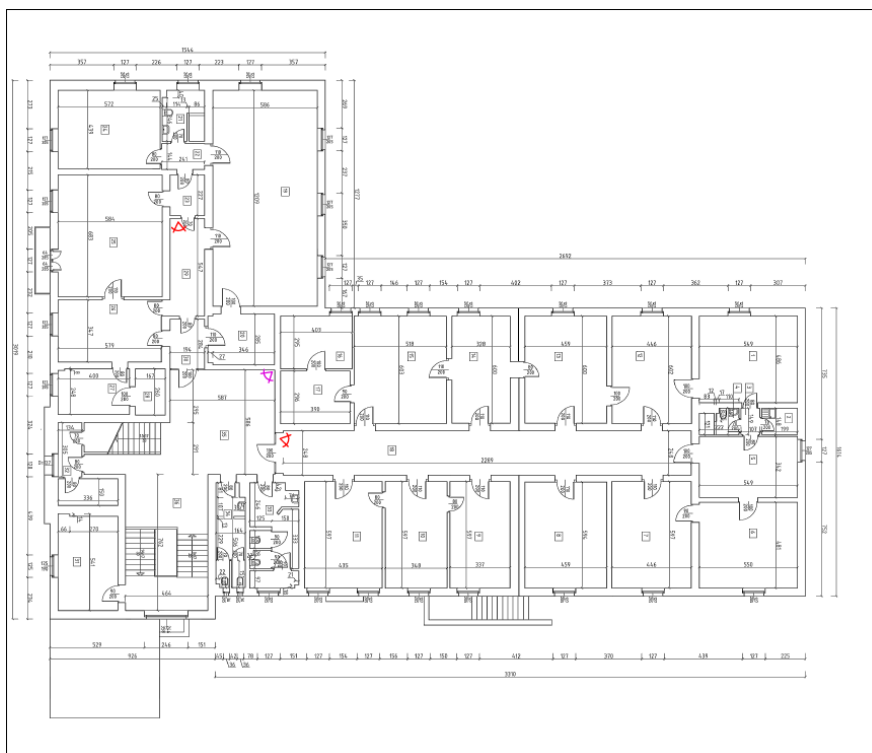
-  KAMERY ISTNIEJĄCE
-  KAMERY PROJEKTOWANE

**PROKURATURA REJONOWA W RUDZIE ŚLĄSKIEJ
- PLAN SYTUACYJNY**



-  KAMERY ISTNIEJĄCE
-  KAMERY PROJEKTOWANE

PROKURATURA REJONOWA W RUDZIE ŚLĄSKIEJ - PARTER

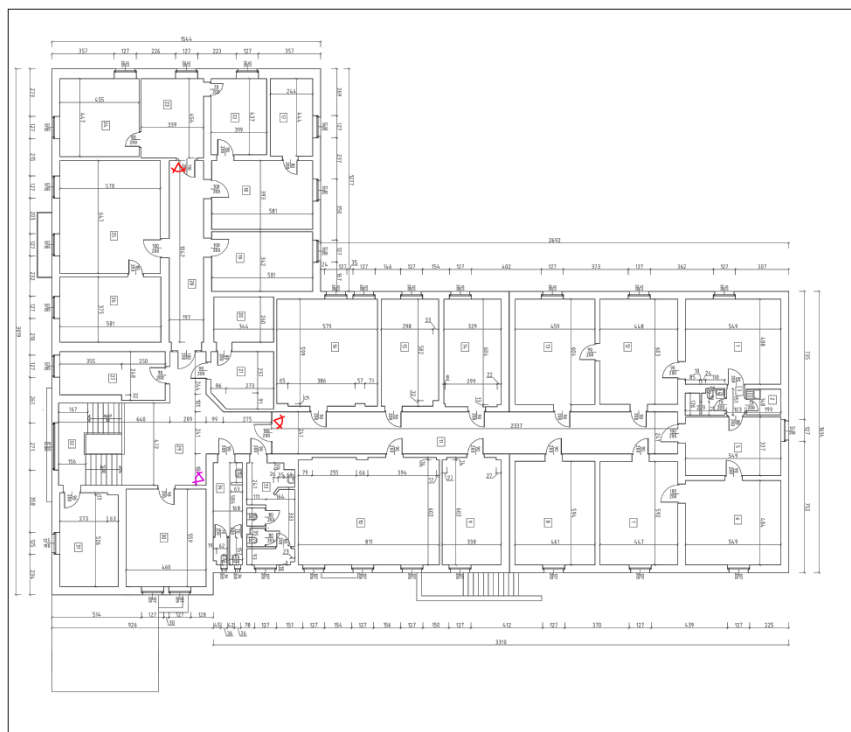


▽ KAMERY ISTNIEJĄCE

▽ KAMERY PROJEKTOWANE

▽ ISTNIEJĄCE KAMERY AHD
DO WYMIANY NA KAMERY IP

PROKURATURA REJONOWA W RUDZIE ŚLĄSKIEJ - I PIĘTRO



▽ KAMERY ISTNIEJĄCE

▽ KAMERY PROJEKTOWANE

▽ ISTNIEJĄCE KAMERY AHD
DO WYMIANY NA KAMERY IP

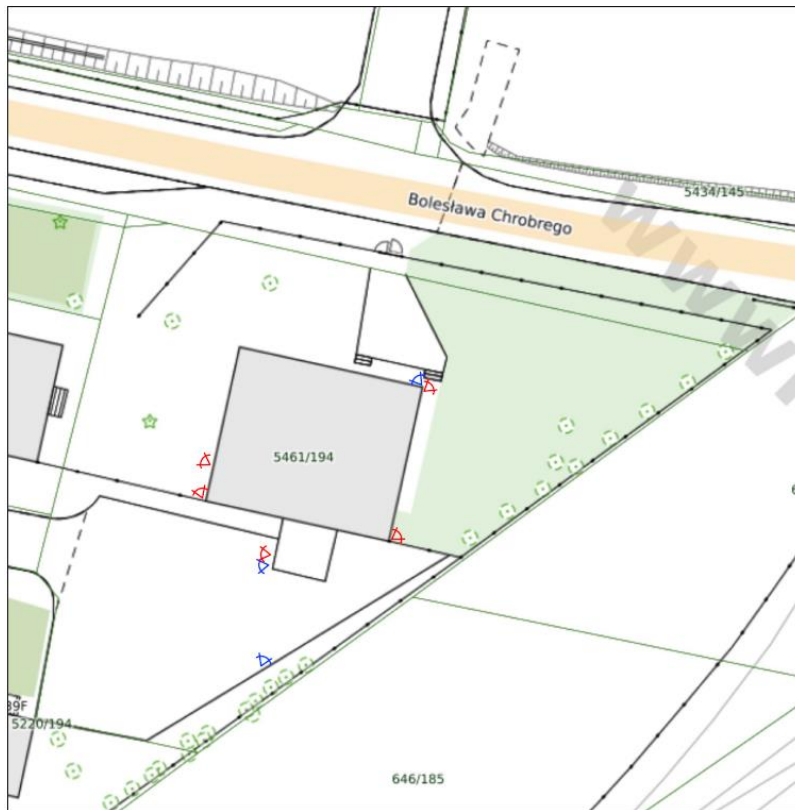
PROKURATURA REJONOWA W RUDZIE ŚLĄSKIEJ - II PIĘTRO

4. Prokuratura Rejonowa w Rybniku

- 1) 32-kanalowy rejestrator IP, obsługujący minimum dwa dyski HDD SATA o pojemności do 16 TB każdy, posiadający minimum dwie karty sieciowe (2 porty RJ45 10/100/1000Mbps), rejestrujący strumień obrazu nie mniejszy niż 360 Mbps. Rejestrator powinien ponadto posiadać minimum trzy porty USB, dwa wyjścia VGA oraz dwa wyjścia HDMI,
- 2) Jeden dysk HDD SATA o pojemności minimum 6 TB,
- 3) Extender HDMI+USB-EX o zasięgu transmisji do 100m, umożliwiający transmisję obrazu w rozdzielczości HDMI 1080i i 1080p oraz umożliwiający przedłużenie portu USB w celu podłączenia do rejestratora urządzenia sterującego – myszy komputerowej,
- 4) Monitor panoramiczny LCD dedykowany do pracy ciągłej, o przekątnej nie mniejszej niż 24 cale, z wejściem i przewodem HDMI,
- 5) Mysz komputerowa,
- 6) Osiem wewnętrznych kamery IP o rozdzielczości minimum 5 Mpx (minimum 2880x1620) i szybkości nagrywania 20 kl/s, wyposażonych w przetwornik 1/27” i promiennik podczerwieni zapewniający doświetlenie na odległość minimum 20m.
- 7) Pięć zewnętrznych kamery IP o rozdzielczości minimum 5 Mpx (minimum 2880x1620) i szybkości nagrywania 20 kl/s, wyposażonych w przetwornik 1/27” i promiennik podczerwieni zapewniający doświetlenie na odległość minimum 30m. Klasa szczelności kamer minimum IP67.
- 8) Switch POE minimum 24 portów RJ45 (2HiPoE + 14PoE) o szybkości transmisji 10/100 Mb/s oraz 2 porty RJ 45 UpLink o szybkości transmisji 10/100/1000 Mb/s,
- 9) Szafa RACK 19 cali, minimum 4U
- 10) Wszelkie inne, niewymienione powyżej elementy systemu oraz materiały montażowe, niezbędne do prawidłowej pracy systemu telewizji dozorowej.

Rejestrator umieszczony ma zostać w pomieszczeniu serwerowni na drugim piętrze budynku w dostarczonej szafie RACK. Urządzenie posiadać ma minimum dwie karty sieciowe, z czego za pośrednictwem jednej do rejestratora podłączony ma zostać Switch POE obsługujący wszystkie kamery IP zainstalowane w rybnickiej prokuraturze rejonowej.

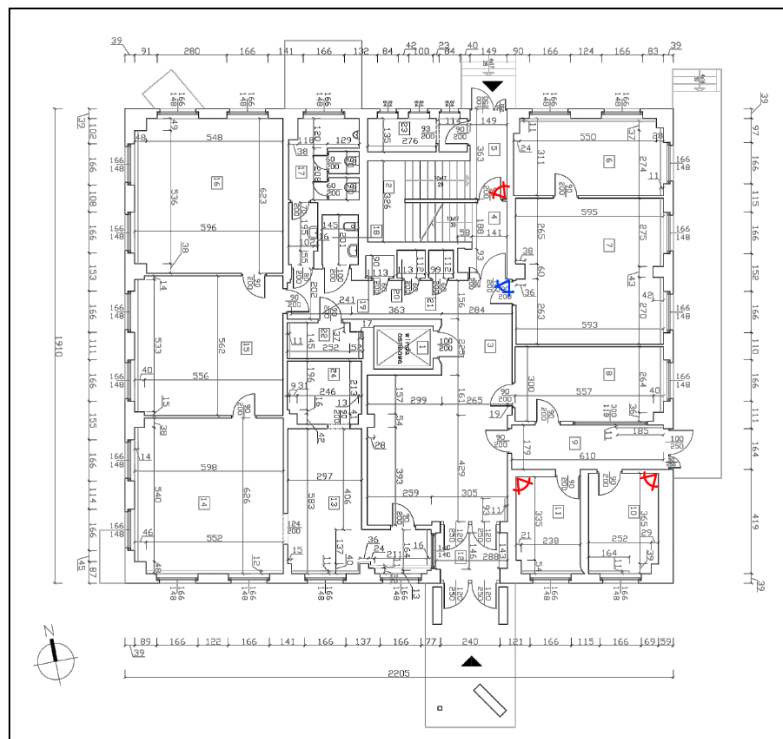
Kamery IP umieszczone mają zostać wewnątrz i na zewnątrz budynku, w miejscach wskazanych na poniższych szkicach. Podłączenie kamer wymaga wykonania linii kablowych na trasie kamera – rejestrator. Zakres prac wymagać będzie ponadto wykonania linii kablowej między pomieszczeniem serwerowni i stanowiskiem ochrony w holu wejściowym na parterze budynku, za pośrednictwem której transmitowany będzie obraz oraz łączność USB z rejestratora do stanowiska ochrony. W tym celu wykorzystany ma zostać extender HDMI. Stanowisko ochrony wyposażone ma zostać w monitor i mysz do obsługi rejestratora.



▲ KAMERY ISTNIEJĄCE

▲ KAMERY PROJEKTOWANE

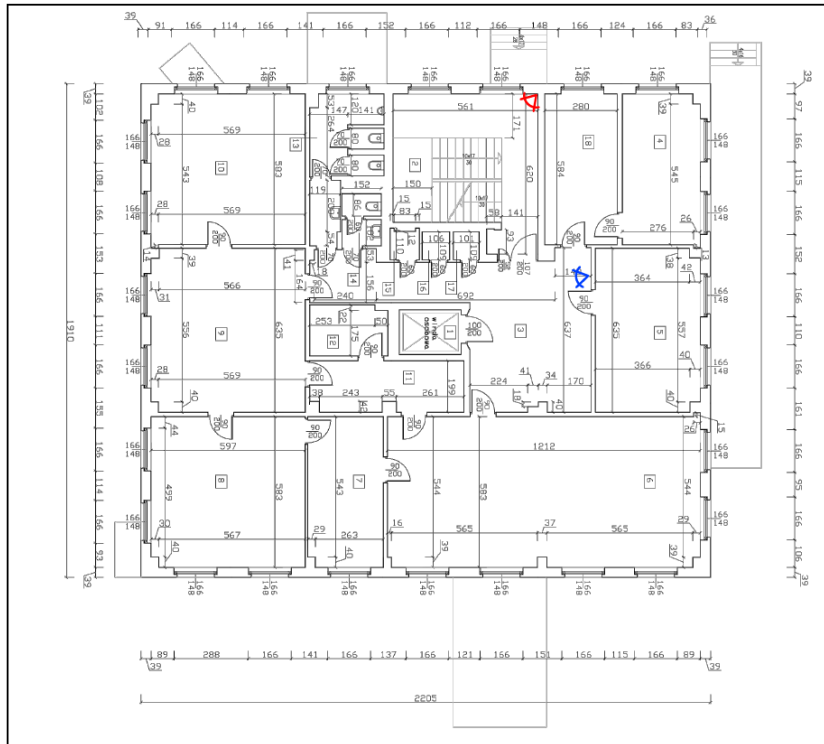
PROKURATURA REJONOWA W RYBNIKU - PLAN SYTUACYJNY



▲ KAMERY ISTNIEJĄCE

▲ KAMERY PROJEKTOWANE

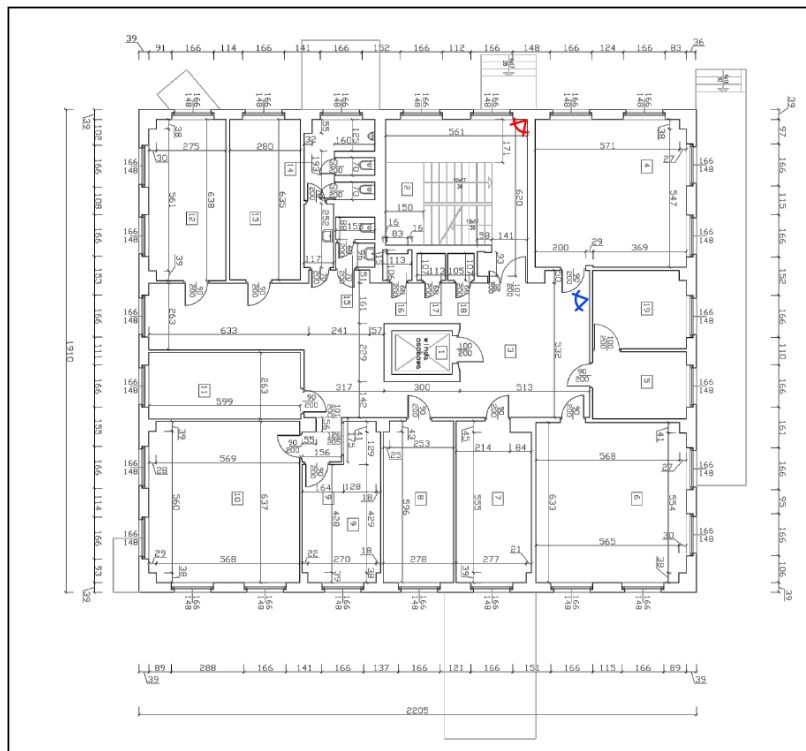
PROKURATURA REJONOWA W RYBNIKU - PARTER



▲ KAMERY ISTNIEJĄCE

▲ KAMERY PROJEKTOWANE

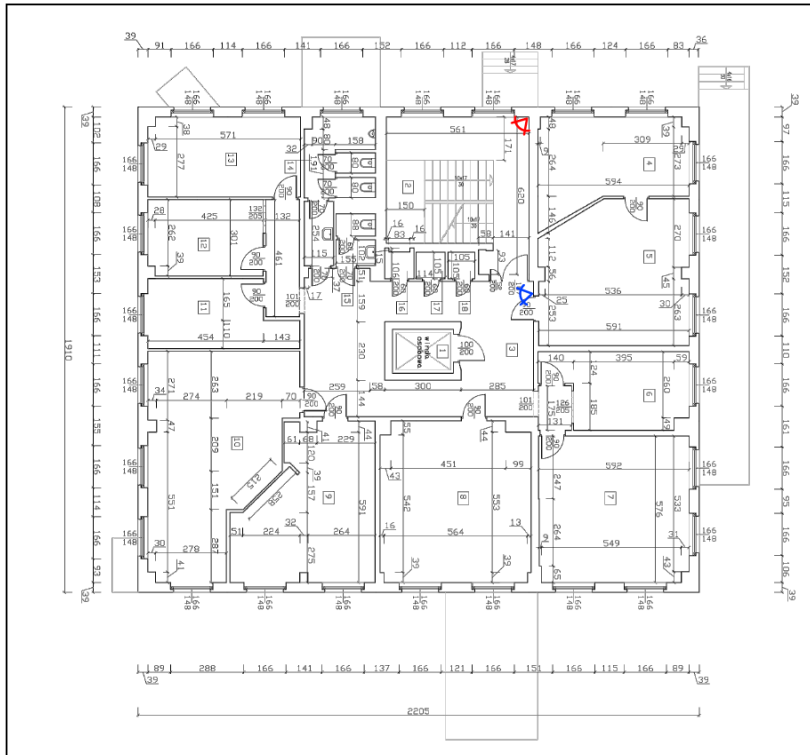
PROKURATURA REJONOWA W RYBNIKU - I PIĘTRO



▲ KAMERY ISTNIEJĄCE


▲ KAMERY PROJEKTOWANE

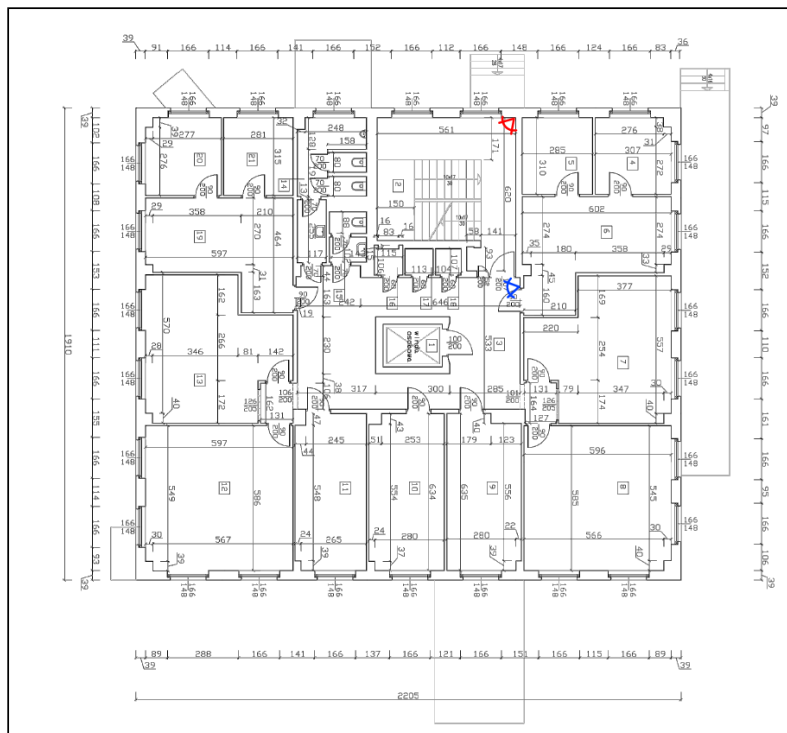
PROKURATURA REJONOWA W RYBNIKU - II PIĘTRO



 KAMERY ISTNIEJĄCE


PROKURATURA REJONOWA W RYBNIKU - III PIĘTRO

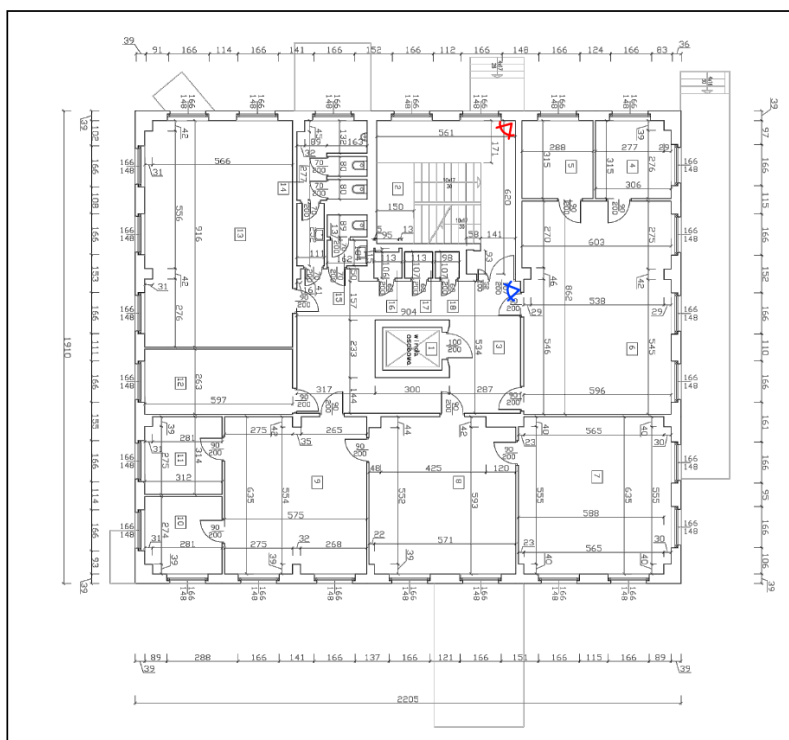
 KAMERY PROJEKTOWANE



 KAMERY ISTNIEJĄCE

PROKURATURA REJONOWA W RYBNIKU - IV PIĘTRO

 KAMERY PROJEKTOWANE



△ KAMERY ISTNIEJĄCE

PROKURATURA REJONOWA W RYBNIKU - V PIĘTRO

△ KAMERY PROJEKTOWANE

5. Prokuratura Rejonowa w Wodzisławiu Śląskim



- 1) 32-kanalowy rejestrator IP, obsługujący minimum dwa dyski HDD SATA o pojemności do 16 TB każdy, posiadający minimum dwie karty sieciowe (2 porty RJ45 10/100/1000Mbps), rejestrujący strumień obrazu nie mniejszy niż 360 Mbps. Rejestrator powinien ponadto posiadać minimum trzy porty USB, dwa wyjścia VGA oraz dwa wyjścia HDMI,
- 2) Jeden dysk HDD SATA o pojemności minimum 6 TB,
- 3) Extender HDMI+USB-EX o zasięgu transmisji do 100m, umożliwiający transmisję obrazu w rozdzielczości HDMI 1080i i 1080p oraz umożliwiający przedłużenie portu USB w celu podłączenia do rejestratora urządzenia sterującego – myszy komputerowej,
- 4) Monitor panoramiczny LCD dedykowany do pracy ciągłej, o przekątnej nie mniejszej niż 24 cale, z wejściem i przewodem HDMI,
- 5) Mysz komputerowa,
- 6) Ośiem wewnętrznych kamery IP o rozdzielczości minimum 5 Mpx (minimum 2880x1620) i szybkości nagrywania 20 kl/s, wyposażonych w przetwornik 1/27” i promiennik podczerwieni zapewniający doświetlenie na odległość minimum 20m.
- 7) Dwie zewnętrzne kamery IP o rozdzielczości minimum 5 Mpx (minimum 2880x1620) i szybkości nagrywania 20 kl/s, wyposażonych w przetwornik 1/27” i promiennik podczerwieni zapewniający doświetlenie na odległość minimum 30m. Klasa szczelności kamer minimum IP67.

- 8) Switch POE minimum 24 portów RJ45 (2HiPoE + 14PoE) o szybkości transmisji 10/100 Mb/s oraz 2 porty RJ 45 UpLink o szybkości transmisji 10/100/1000 Mb/s,
- 9) Szafa RACK 19 cali, minimum 4U
- 10) Wszelkie inne, niewymienione powyżej elementy systemu oraz materiały montażowe, niezbędne do prawidłowej pracy systemu telewizji dozorowej.

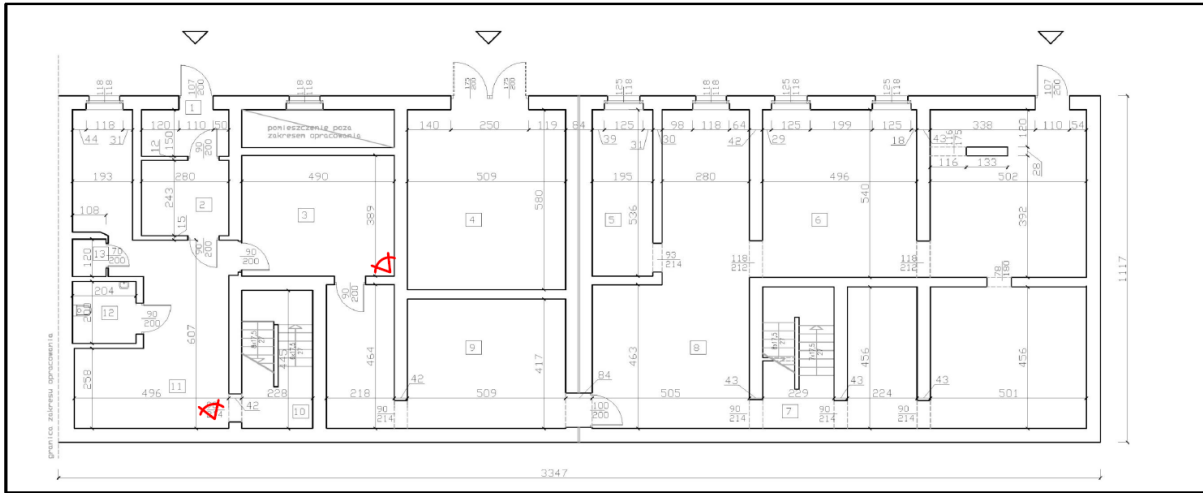
Rejestrator umieszczony ma zostać w pomieszczeniu serwerowni na trzecim piętrze budynku w dostarczonej szafie RACK. Urządzenie posiadać ma minimum dwie karty sieciowe, z czego za pośrednictwem jednej do rejestratora podłączony ma zostać Switch POE obsługujący wszystkie kamery IP zainstalowane w wodzisławskiej prokuraturze rejonowej.

Kamery IP umieszczone mają zostać wewnątrz i na zewnątrz budynku, w miejscach wskazanych na poniższych szkicach. Podłączenie kamer wymaga wykonania linii kablowych na trasie kamera – rejestrator. Zakres prac wymagać będzie ponadto wykonania linii kablowej między pomieszczeniem serwerowni i portiernią, za pośrednictwem której transmitowany będzie obraz oraz łączność USB z rejestratora do stanowiska ochrony. W tym celu wykorzystany ma zostać extender HDMI. Stanowisko ochrony w pomieszczeniu portierni wyposażone ma zostać w monitor i mysz do obsługi rejestratora.



-  KAMERY ISTNIEJĄCE
-  KAMERY PROJEKTOWANE

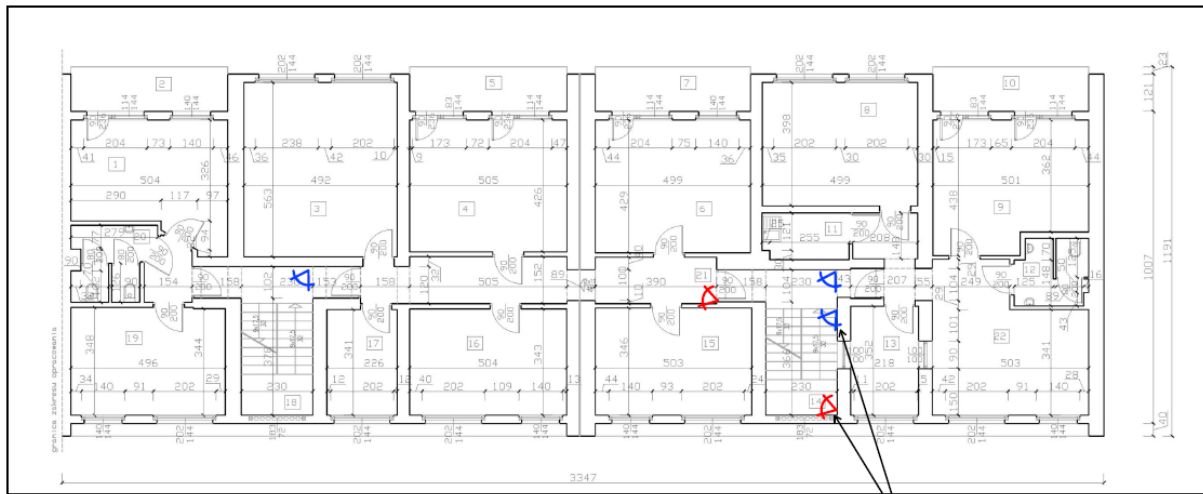
PROKURATURA REJONOWA W WODZISŁAWIU ŚLĄSKI.
- PLAN SYTUACYJNY



▶ KAMERY ISTNIEJĄCE

▶ KAMERY PROJEKTOWANE

PROKURATURA REJONOWA W WODZISŁAWIU ŚLĄSKIM - PIWNICA

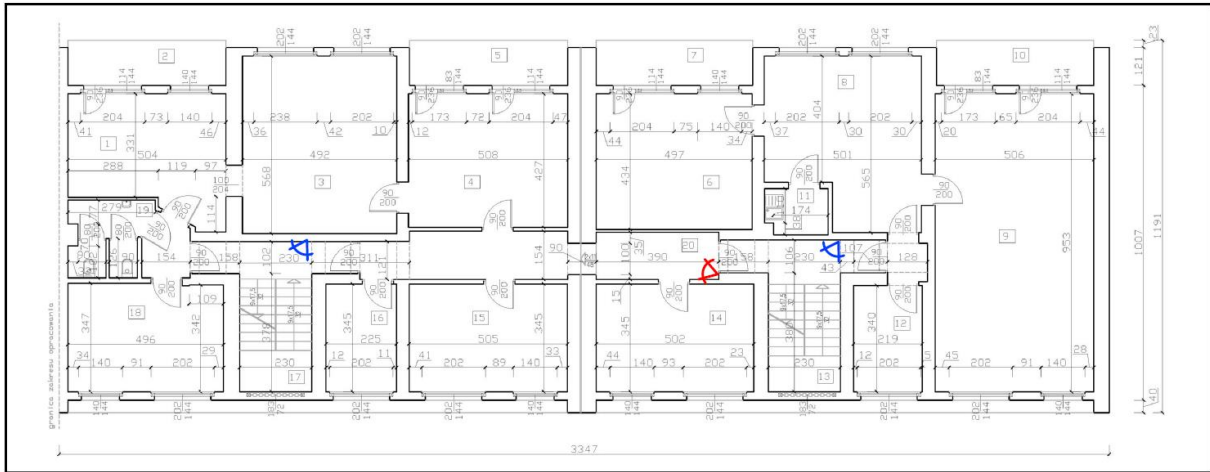


KAMERY
UMIEJSCOWIONE
NA PARTERZE -
WEJŚCIE GŁÓWNE

▶ KAMERY ISTNIEJĄCE

▶ KAMERY PROJEKTOWANE

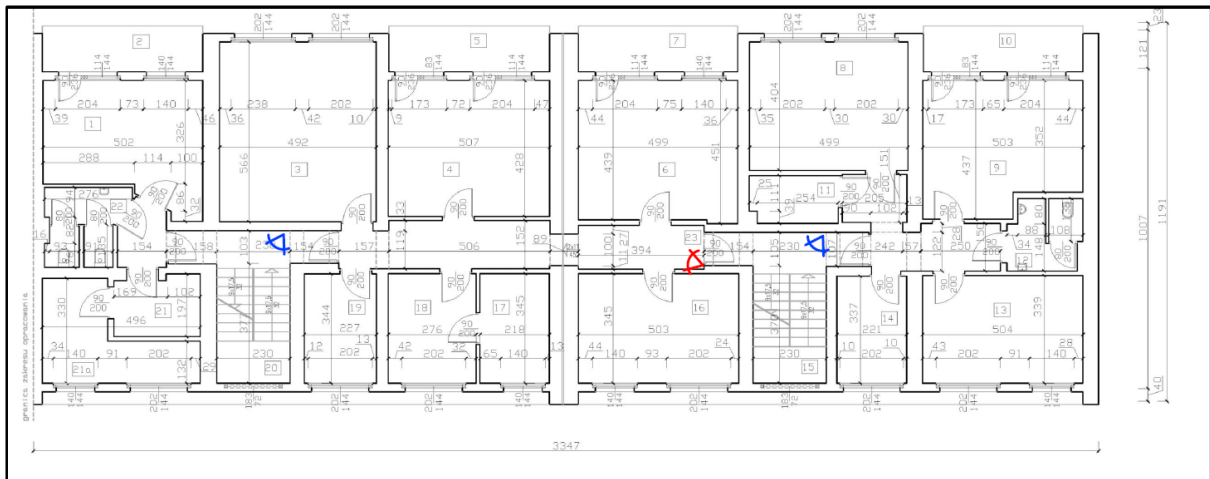
PROKURATURA REJONOWA W WODZISŁAWIU ŚLĄSKIM - I PIĘTRO



▲ KAMERY ISTNIEJĄCE

▲ KAMERY PROJEKTOWANE

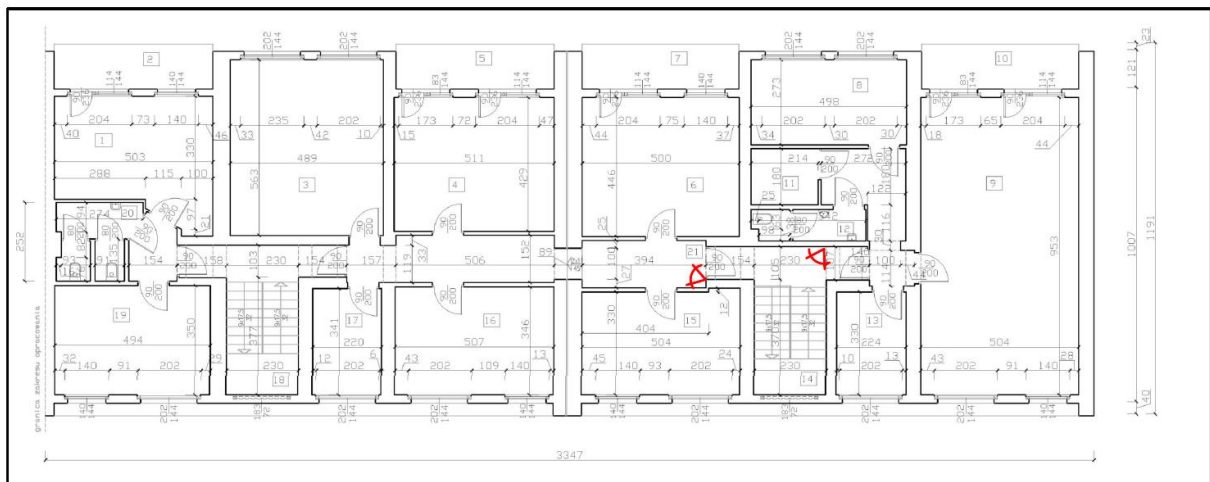
PROKURATURA REJONOWA W WODZISŁAWIU ŚLĄSKIM - II PIĘTRO



▲ KAMERY ISTNIEJĄCE

▲ KAMERY PROJEKTOWANE

PROKURATURA REJONOWA W WODZISŁAWIU ŚLĄSKIM - III PIĘTRO



▲ KAMERY ISTNIEJĄCE

▲ KAMERY PROJEKTOWANE

PROKURATURA REJONOWA W WODZISŁAWIU ŚLĄSKIM - IV PIĘTRO