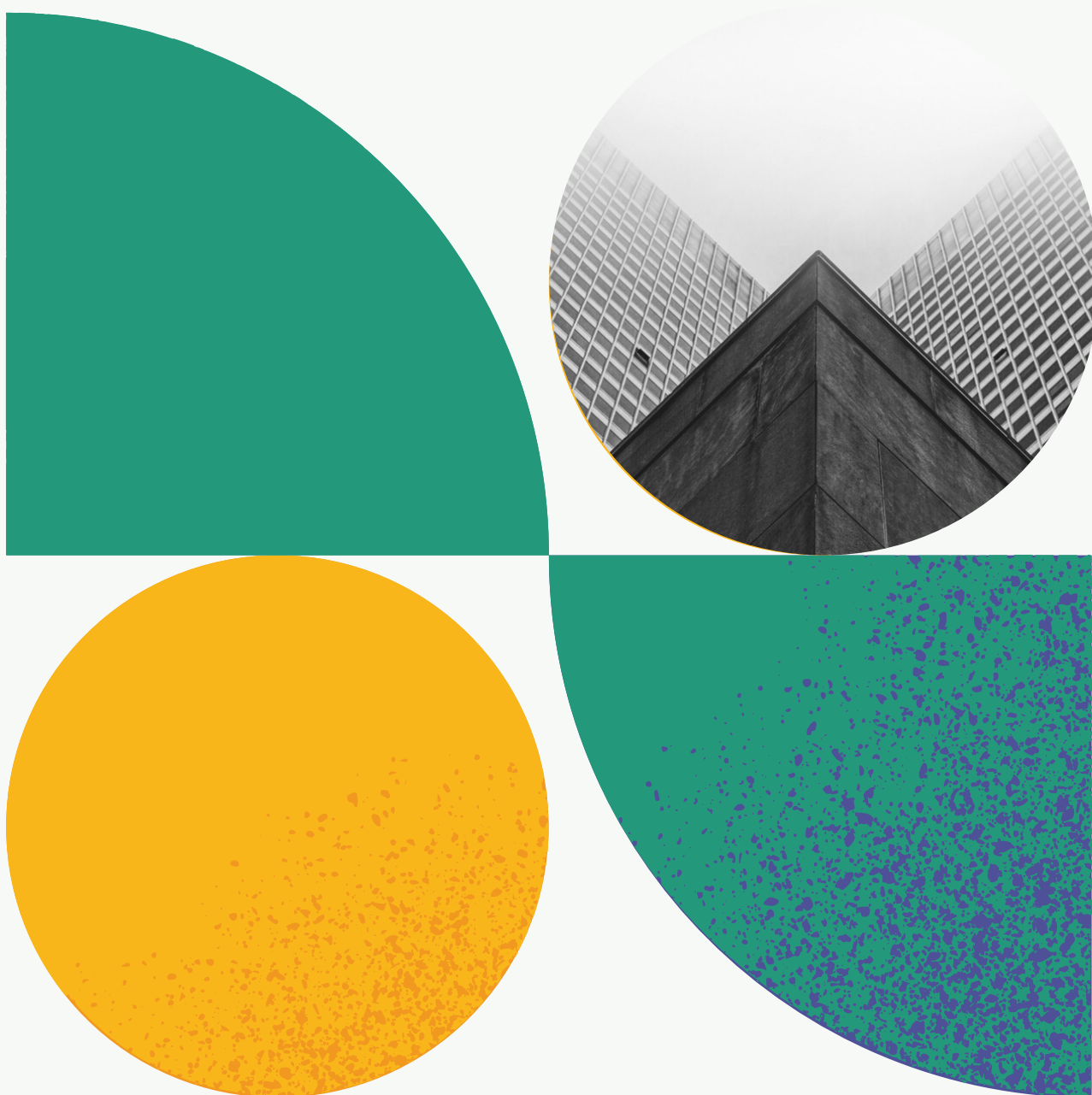


Aspekty społeczne w nowym Prawie zamówień publicznych



Aspekty społeczne w nowym Prawie zamówień publicznych



Tytuł: Aspekty społeczne w nowym prawie zamówień publicznych

[Dotyczy stanu prawnego na dzień 15 czerwca 2021]

Autor: Tomasz Schimanek

Konsultacja: Katarzyna Ołdak-Bułanowska - Urząd Zamówień Publicznych

Skład i korekta: Joanna Szymańska

Wydawca: Ogólnopolski Związek Rewizyjny Spółdzielni Socjalnych, www.ozrss.pl

Publikacja dostępna na licencji Creative Commons: Uznanie autorstwa 4.0. Międzynarodowe. Pewne prawa zastrzeżone na rzecz Ogólnopolskiego Związku Rewizyjnego Spółdzielni Socjalnych i autora. Zezwala się na dowolne wykorzystanie materiałów, w tym utworów, tworzenie i rozpowszechnianie ich kopii w całości lub we fragmentach, wprowadzanie zmian i rozpowszechnianie utworów zależnych – pod warunkiem zachowania niniejszej informacji licencyjnej i wskazania autorów oraz Związku jako właścicieli praw do tekstu. Tekst licencji dostępny na stronie:
<https://creativecommons.org/licenses/by/4.0/deed.pl>



Publikacja została opracowana w ramach projektu „Spójna Integracja Rozwoju Ekonomii Społecznej II” finansowanego z Programu Operacyjnego Wiedza Edukacja Rozwój ze środków Unii Europejskiej w ramach Europejskiego Funduszu Społecznego. Liderem projektu jest Ogólnopolski Związek Rewizyjny Spółdzielni Socjalnych, a partnerami: Fundacja Idea Rozwoju i Stowarzyszenie Trenerów Organizacji Pozarządowych (STOP).



**Informator na temat aspektów społecznych w nowym Prawie zamówień publicznych
został objęty patronatem
Prezesa Urzędu Zamówień Publicznych**



Spis treści

01

Wprowadzenie

02

Społeczne zamówienia publiczne

03

Społeczne zamówienia publiczne i ekonomia społeczna

04

Rozwiązania uwzględniające realizację zamówień publicznych przez podmioty ekonomii społecznej

05

Inne rozwiązania pozwalające osiągać korzyści społeczne

06

Praktyka stosowania aspektów społecznych w zamówieniach publicznych

07

Rozwiązania wspierające stosowanie społecznych zamówień publicznych

08

Co jest potrzebne, żeby stosować społeczne zamówienia publiczne?

09

Załącznik: użyteczne źródła informacji



Wprowadzenie

Od 1 stycznia 2021 roku obowiązuje nowe Prawo zamówień publicznych[1]. Umożliwia ono zamawiającym wykorzystywanie rozwiązań pozwalających osiągać dodatkowe korzyści społeczne przy udzielaniu zamówień publicznych.

[1] Ustawa z dnia 11 września 2019 r. Prawo zamówień publicznych (Dz.U. z 2019 r., poz. 2019 z późn. zm.)

Podejście, w którym zamawiający wykorzystują te rozwiązania określone jest mianem społecznych zamówień publicznych. Informator poświęcony jest rozwiązaniom umożliwiającym stosowanie aspektów społecznych w nowym Prawie zamówień publicznych, ze szczególnym uwzględnieniem rozwiązań, które ułatwiają dostęp do realizacji zamówień publicznych podmiotom ekonomii społecznej, w tym przedsiębiorstwom społecznym. W publikacji została przedstawiona idea społecznych zamówień publicznych oraz najważniejsze rozwiązania pozwalające osiągać dodatkowe korzyści społeczne przy udzielaniu zamówień. W Informatorze znajduje się również wyjaśnienie, czym jest ekonomia społeczna i dlaczego warto zlecać realizację zamówień publicznych podmiotom działającym w tej sferze. Są tu także wskazówki dotyczące stosowania społecznych zamówień publicznych w praktyce oraz informacje o narzędziach i mechanizmach, które mogą w tym pomóc. W załączniku znajdują się użyteczne źródła informacji przydane w stosowaniu społecznych zamówień publicznych.

Informator skierowany jest przede wszystkim do zamawiających, zwłaszcza jednostek samorządu terytorialnego, ale mogą z niego również korzystać wykonawcy zamówień publicznych, w szczególności podmioty ekonomii społecznej (w tym przedsiębiorstwa społeczne). Publikacja ma zachęcać do korzystania z rozwiązań pozwalających uwzględniać aspekty społeczne określonych w nowym Prawie zamówień publicznych i ułatwiać ich stosowanie przez zamawiających, zwłaszcza jako instrumentu wspierającego rozwój ekonomii społecznej.

01



Spółeczne zamówienia publiczne

Zamówienia publiczne to odpłatne umowy zawierane między zamawiającym a wykonawcą, których przedmiotem są usługi, dostawy lub roboty budowlane finansowane ze środków publicznych.

Zamówień udzielają:

- zamawiający publiczni, czyli jednostki sektora finansów publicznych (na przykład jednostki administracji rządowej i samorządowej), inne niż jednostki sektora finansów publicznych państwowe jednostki organizacyjne nieposiadające osobowości prawnej, podmioty prawa publicznego oraz związki tych podmiotów,
- zamawiający sektorowi, czyli podmioty, które wykonują jedną z działalności sektorowych wymienionych w art. 5 ust. 4 Prawa zamówień publicznych (PZP); są to zamawiający publiczni w zakresie wykonywanej działalności sektorowej, przedsiębiorstwa publiczne w zakresie wykonywanej działalności sektorowej oraz podmioty wykonujące jeden z rodzajów działalności sektorowej na podstawie praw szczególnych i wyłącznych,
- zamawiający subsydiowani, czyli podmioty, które nie mają na stałe statusu zamawiających (nie są ani zamawiającymi publicznymi, ani sektorowymi), ale udzielają konkretnych zamówień zgodnie z zakresem wskazanym w art. 6 pkt. 3 PZP, które to zamówienia są w ponad 50% sfinansowane lub dofinansowane przez zamawiających publicznych lub ze środków publicznych i jednocześnie wartość takiego zamówienia jest równa lub przekracza progi unijne.

Zamówienia publiczne są jednym z narzędzi zlecenia realizacji zadań publicznych w formie zakupu usługi, roboty budowlanej bądź dostawy. W trosce o skuteczność i efektywność wydatkowania pieniędzy publicznych udzielanie i realizacja zamówień publicznych są dość szczegółowo regulowane zarówno przez prawo unijne, jak i prawo krajowe. Podstawowe zasady udzielania zamówień publicznych to przede wszystkim: uczciwa konkurencja, równe traktowanie wykonawców, przejrzystość, proporcjonalność, efektywność, jawność i pisemność.

Spółeczne zamówienia publiczne to podejście, w ramach którego zamawiający wykorzystują rozwiązania pozwalające osiągnąć dodatkowe korzyści społeczne przy udzielaniu zamówień publicznych. W praktyce zamawiający w krajach członkowskich Unii Europejskiej stosują rozwiązania pozwalające osiągnąć dodatkowe korzyści społeczne od ponad 30 lat, ale dopiero w 2004 roku zostały one zapisane w dyrektywach unijnych dotyczących zamówień publicznych. Rozwiązania znajdujące się w dyrektywach są wdrażane do prawa krajowego państw członkowskich.

Idea społecznych zamówień publicznych została opisana m.in. w publikacji Komisji Europejskiej „Kwestie społeczne w zakupach. Przewodnik dotyczący uwzględniania kwestii społecznych w zamówieniach publicznych” z 2011 roku, której drugie wydanie ukazało się w 2021 roku.[2]

Analogicznie do aspektów społecznych zamawiający mogą także uwzględniać aspekty środowiskowe, czyli stosować tak zwane zielone zamówienia publiczne. Zielone zamówienia publiczne (ang. green public procurement - GPP) stanowią proces, w ramach którego instytucje publiczne starają się uzyskać towary, usługi i roboty budowlane, których oddziaływanie na środowisko w trakcie ich cyklu życia jest mniejsze w porównaniu do towarów, usług i robót budowlanych o identycznym przeznaczeniu, jakie zostałyby zamówione w innym przypadku. Zielone zamówienia publiczne mogą zapewnić organom publicznym oszczędności finansowe – szczególnie przy uwzględnieniu kosztów zamawianych produktów lub usług w całym cyklu ich życia, a nie tylko przez pryzmat ceny nabycia. Dla przykładu, zakup produktów o niskim zużyciu energii lub wody może pomóc znacząco obniżyć rachunki za media, a zmniejszenie ilości substancji niebezpiecznych w zakupionych produktach może ograniczyć koszty ich unieszkodliwienia.[3]

Wykorzystywanie aspektów społecznych i środowiskowych jest określane jako zrównoważone zamówienia publiczne.

[2] „Kwestie społeczne w zakupach. Przewodnik dotyczący uwzględniania kwestii społecznych w zamówieniach publicznych”, Luksemburg: Urząd Publikacji Unii Europejskiej, 2011; wydanie drugie, Luksemburg: Urząd Publikacji Unii Europejskiej, 2021.

[3] Więcej informacji na temat zielonych zamówień publicznych na stronie internetowej Urzędu Zamówień Publicznych po adresem: www.uzp.gov.pl/baza-wiedzy/zrownowazone-zamowienia-publiczne/zielone-zamowienia

Na zrównoważone zamówienia publiczne składają się: społeczne zamówienia publiczne i zielone zamówienia publiczne.



Dyrektywy unijne i polskie Prawo zamówień publicznych przewidują wiele możliwości wykorzystania aspektów społecznych na przykład w ramach opisu przedmiotu zamówienia czy też w kryteriach oceny ofert, pozostawiając swobodę ich wyboru zamawiającym. Przewidują również cztery konkretne rozwiązania, które pozwalają osiągać określone korzyści społeczne, nazywane potocznie klauzulami społecznymi. Uwzględnianie aspektów społecznych, w szczególności klauzul społecznych, może ograniczać możliwość ubiegania się o zamówienia publiczne tylko dla podmiotów realizujących cele społeczne, ale taką możliwość daje prawo unijne i krajowe, gdyż dzięki temu można osiągnąć istotne korzyści społeczne. Spektrum korzyści, którym mogą służyć społeczne zamówienia publiczne jest szerokie: od zatrudnienia, przez równość szans, godną pracę, sprawiedliwy handel, na włączeniu społecznym kończąc. W grę wchodzi oczywiście także korzyści społeczne, które można osiągnąć poprzez realizację zamówień publicznych.

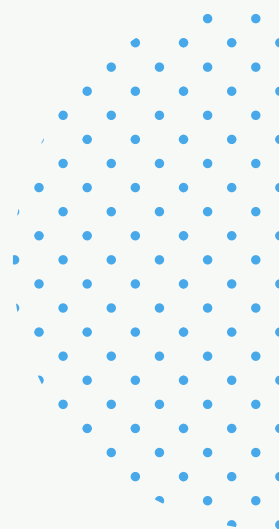
Rozwiązania uwzględnione w polskim Prawie zamówień publicznych pozwalają osiągać różne korzyści społeczne, ale koncentrują się przede wszystkim na:

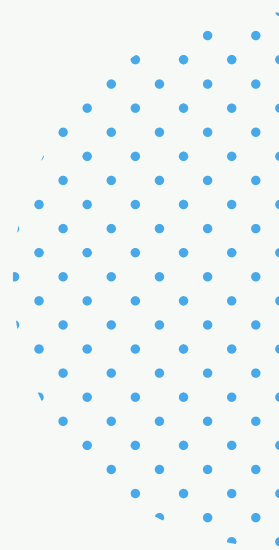
- zwiększaniu stabilności zatrudnienia i bezpieczeństwa socjalnego pracowników,
- zatrudnianiu oraz integracji zawodowej i społecznej osób z grup zagrożonych wykluczeniem społecznym,

- ułatwianiu dostępu do zamówień publicznych podmiotom ekonomii społecznej, a szczególnie przedsiębiorstwom społecznym, prowadzącym integrację społeczną i zawodową osób z grup zagrożonych wykluczeniem społecznym,
- ułatwianiu dostępu do przedmiotów zamówień wszystkim użytkownikom, w szczególności osobom z niepełnosprawnością i innymi szczególnymi potrzebami,
- stosowaniu w realizacji zamówień produktów lub usług posiadających etykiety społeczne potwierdzające spełnianie standardów dotyczących m.in. godnej pracy czy Sprawiedliwego Handlu.

W dłuższej perspektywie stosowanie społecznych zamówień publicznych przyczynia się do:

- tworzenia miejsc pracy,
- integracji społecznej i zawodowej osób z grup zagrożonych wykluczeniem społecznym,
- upowszechniania wśród wykonawców, a także pracowników, standardów godnej pracy i Sprawiedliwego Handlu,
- rozwoju podmiotów ekonomii społecznej,
- uspołeczniania świadczenia usług istotnych dla obywateli, np. usług opiekuńczych czy usług w sferze rewitalizacji,
- podnoszenia jakości życia, w szczególności osób z niepełnosprawnością, poprzez zwiększenie ich dostępu do przestrzeni, budynków i usług publicznych (dostosowania realizowanych zamówień – usług, robót budowlanych, zakupionych towarów do wymagań osób ze specjalnymi potrzebami).





Z punktu widzenia zamawiających, w szczególności samorządów lokalnych, społeczne zamówienia publiczne pozwalają:

- zwiększać efektywność wydatkowania środków publicznych, bo za te same lub niewiele większe pieniądze, przeznaczone na realizację zamówień publicznych osiągane są dodatkowe korzyści społeczne (nierzadko także wydatkowane w obrębie danej społeczności lokalnej),
- uzyskiwać oszczędności w wydatkach publicznych, powstające dzięki tak zwanym kosztom zaniechania^[4], na przykład w zakresie świadczeń społecznych (w tym szczególnie zasiłków i świadczeń z pomocy społecznej), które nie muszą być wypłacane osobom z grup zagrożonych wykluczeniem społecznym pracującym dzięki zatrudnieniu w ramach realizacji zamówienia z klauzulą społeczną,
- wspierać i uzupełniać działania w sferze polityki społecznej podejmowane przez samorządy i przez państwo, na przykład w zakresie aktywizacji zawodowej czy integracji społecznej,
- budować pozytywny i odpowiedzialny wizerunek zamawiających.

[4] Więcej o kosztach zaniechania i sposobie ich wyliczania: Szarfenberg R., „Model Kalkulator Kosztów Zaniechania. Kalkulator Społeczny, Mazowieckie Centrum Polityki Społecznej, Warszawa 2014.

W Polsce społeczne zamówienia publiczne są promowane od 2009 roku, w którym w PZP pojawiły się pierwsze rozwiązania w tym zakresie. W 2016 roku w wyniku nowelizacji Prawa zamówień publicznych, wdrażającej przepisy nowych dyrektyw unijnych dotyczących zamówień publicznych^[5], rozwiązania umożliwiające stosowanie aspektów społecznych zostały poszerzone. Od 2009 roku rząd, a także środowiska związane z ekonomią społeczną, zachęcają do stosowania społecznych zamówień publicznych. Szczególną rolę na tym polu odgrywa Urząd Zamówień Publicznych, który prowadzi m.in. szkolenia dla zamawiających na temat aspektów społecznych w zamówieniach publicznych, przygotował podręcznik „Zrównoważone zamówienia publiczne. Aspekty społeczne i środowiskowe w procedurze udzielania zamówienia w świetle nowelizacji ustawy Prawo zamówień publicznych”^[6] oraz szereg innych publikacji i opinii ułatwiających stosowanie społecznych zamówień publicznych. Upowszechnianie społecznych zamówień publicznych zostało przewidziane w Krajowych Planach Działań na Rzecz Zrównoważonych Zamówień Publicznych.

[5] Dyrektywa Parlamentu Europejskiego i Rady 2014/24/UE z dnia 26 lutego 2014 r. w sprawie zamówień publicznych, uchylająca dyrektywę 2004/18/WE (Dz. Urz. UE L 94 z 28.3.2014 r., str. 65, z późn. zm.), Dyrektywa Parlamentu Europejskiego i Rady 2014/25/UE z dnia 26 lutego 2014 r. w sprawie udzielania zamówień przez podmioty działające w sektorach gospodarki wodnej, energetyki, transportu i usług pocztowych, uchylająca dyrektywę 2004/17/WE (Dz. Urz. UE L 94 z 28.3.2014 r., str. 243, z późn. zm.), Dyrektywa Parlamentu Europejskiego i Rady 2014/23/UE z dnia 26 lutego 2014 r. w sprawie udzielania koncesji (Dz. Urz. UE L 94 z 28.3.2014 r., str. 1, z późn. zm.).

[6] „Zrównoważone zamówienia publiczne. Aspekty społeczne i środowiskowe w procedurze udzielania zamówienia w świetle nowelizacji ustawy Prawo zamówień publicznych”, Urząd Zamówień Publicznych Warszawa, 2017.

[7] „Krajowy Plan Działań w zakresie zrównoważonych zamówień publicznych na lata 2013-2016”, „Krajowy Plan Działań w zakresie zrównoważonych zamówień publicznych na lata 2010-2012”, „Krajowy Plan Działań w zakresie zrównoważonych zamówień publicznych na lata 2017-2020”, Urząd Zamówień Publicznych.

W 2015 oraz w 2017 roku Rada Ministrów wydała zalecenia dotyczące stosowania aspektów społecznych przez jednostki administracji rządowej, podobne zalecenia dotyczące podległych jednostek coraz częściej przyjmują także samorządy terytorialne. Od 2015 roku w projektach finansowanych ze środków unijnych, w szczególności z Europejskiego Funduszu Społecznego, również zaleca się wykorzystywanie aspektów społecznych przy udzielaniu zamówień publicznych.

Z dniem 1 stycznia 2021 roku weszło w życie nowe Prawo zamówień publicznych[8], które wprowadziło szereg zmian w procedurach udzielania zamówień publicznych, ich realizacji, a także w mechanizmach kontroli zamówień publicznych i mechanizmach odwoławczych. Główne zmiany to przede wszystkim:

[8] Ustawa z dnia 11 września 2019 roku Prawo zamówień publicznych (Dz. U. 2019 poz. 2019 z późn. zm.).

- zrównoważenie stron w umowach w sprawie zamówienia publicznego poprzez określenie zasad kształtowania umów, wprowadzenie katalogu klauzul niedozwolonych, określenie obowiązkowych postanowień umownych oraz wprowadzenie nowych zasad waloryzacji wynagrodzenia wykonawcy,
- wprowadzenie obowiązku stosowania zaliczek lub częściowych płatności w umowach powyżej 12 miesięcy,
- usprawnienie postępowania skargowego na orzeczenia Krajowej Izby Odwoławczej poprzez obniżenie opłaty od skargi i wydłużenie terminu na wniesienie skargi,
- usprawnienie systemu kontroli poprzez wspólne przepisy ogólne dotyczące kontroli zamówień publicznych, przeprowadzanie kontroli na podstawie analizy ryzyka naruszenia prawa, wprowadzenie obowiązku publikacji wytycznych dotyczących prowadzenia kontroli przez organy kontroli,
- eliminację ograniczeń dla wykonawców do składania odwołań na niektóre czynności zamawiającego w przypadku zamówień o wartości mniejszej niż progi unijne,
- wprowadzenie dodatkowych instrumentów prawnych w zakresie prowadzenia postępowania mediacyjnego lub innego polubownego rozwiązania sporu, którego następstwem może być zawarcie ugody przez zamawiającego i wykonawcę, w przypadku sporu wynikającego z realizacji umowy zawartej w wyniku udzielonego zamówienia publicznego i powierzenie postępowań w zakresie pozasądowego rozwiązywania sporów wyspecjalizowanym podmiotom (Sąd Polubowny przy Prokuraturii Generalnej Rzeczypospolitej Polskiej).

Drobną zmianą na tle innych, ale bardzo użyteczną dla zamawiających i wykonawców, jest zastąpienie wcześniejszego progu wartości zamówień, poniżej którego nie obowiązywało PZP (30 tys. euro), nowym, określonym w złotych (130 tys. zł).

W zakresie aspektów społecznych nowe Prawo zamówień publicznych nie wprowadziło istotnych zmian. Znalazły się w nim wszystkie przewidziane wcześniej rozwiązania pozwalające uwzględniać aspekty społeczne. Uległy one pewnym modyfikacjom, ale ich istota nie zmieniła się, co pozwala wykorzystywać wcześniejsze doświadczenia w ich stosowaniu. W obowiązującej obecnie ustawie znalazły się natomiast nowe rozwiązania, które mają zachęcać zamawiających do stosowania społecznych zamówień publicznych, opisane w dalszej części Informatora.

KOMENTARZ DO NOWEGO PRAWA ZAMÓWIEŃ PUBLICZNYCH

Na stronie internetowej Urzędu Zamówień Publicznych pod adresem: www.uzp.gov.pl/nowe-pzp/repozytorium-dokumentow-nowe-pzp/komentarz-do-nowego-pzp dostępny jest komentarz do nowego PZP, uwzględniający także rozwiązania pozwalające osiągać dodatkowe korzyści społeczne. Ponadto, z uwagi na to, że kształt tych

rozwiązań nie zmienił się w istotnym zakresie, w ich stosowaniu nadal pomocne mogą być publikacje odnoszące się do poprzedniego Prawa zamówień publicznych (ustawa z dnia 29 stycznia 2004 r. – Prawo zamówień publicznych (Dz. U. z 2019 r. poz. 1843), zamawiający muszą przy tym uwzględnić zmiany wynikające z nowego Prawa zamówień publicznych.

Zachętą do stosowania rozwiązań pozwalających uzyskiwać dodatkowe korzyści społeczne przy udzielaniu zamówień publicznych są ich niewątpliwe atuty, przede wszystkim z perspektywy zamawiających:

- zakotwiczenie w prawie unijnym i krajowym,
- ugruntowana praktyka stosowania,
- dobrowolny charakter większości rozwiązań,
- zamawiający sami – w granicach prawa - mogą decydować o szczegółach ich stosowania,
- większość rozwiązań można stosować niezależnie od wartości zamówienia,
- większość rozwiązań można stosować niezależnie od przedmiotu zamówienia,
- zamawiający może stosować kilka rozwiązań w jednym postępowaniu,
- możliwość stosowania w zamówieniach udzielanych w oparciu o zasadę konkurencyjności.

Zamawiający powinni jednak pamiętać, że stosując aspekty społeczne muszą przestrzegać ogólnych zasad dotyczących udzielania zamówień publicznych i wydatkowania pieniędzy publicznych, w tym **zasady proporcjonalności**, zawartych w Traktacie o funkcjonowaniu Unii Europejskiej, wynikających z orzecznictwa Trybunału Sprawiedliwości UE i uwzględnionych w dyrektywach unijnych i w Prawie zamówień publicznych. Zasada proporcjonalności (art. 16, pkt 3 PZP) oznacza m.in.: że zamawiający powinien przeanalizować możliwości zastosowania aspektów społecznych w odniesieniu do konkretnego przedmiotu i warunków realizacji zamówienia. Z jednej strony powinien rozważyć realność zastosowania konkretnych rozwiązań i osiągnięcia korzyści społecznych, z drugiej ewentualne konsekwencje dla realizacji zamówienia oraz dla rynku potencjalnych wykonawców.

REGULACJE PRAWNE, OPINIE, ORZECZENIA

Regulacje prawne, opinie, orzeczenia i publikacje dotyczące społecznych zamówień publicznych znajdują się na stronie internetowej Urzędu Zamówień Publicznych w zakładce Społeczne Zamówienia: www.uzp.gov.pl/baza-wiedzy/zrownowazone-zamowienia-publiczne/spoleczne-zamowienia

Spółeczne zamówienia publiczne i ekonomia społeczna

W Polsce społeczne zamówienia publiczne są dość często wykorzystywane jako instrument wspierający rozwój ekonomii społecznej, przede wszystkim poprzez ułatwianie podmiotom działającym w tym obszarze dostępu do realizacji zamówień publicznych.

Ekonomia społeczna[9] to sfera aktywności, która wykorzystuje różne formy działalności, w tym działalność gospodarczą, do realizacji celów społecznie użytecznych. Cele te są ważne z punktu widzenia zaspokajania potrzeb społecznych, a także z punktu widzenia polityki społecznej państwa i samorządów terytorialnych. Stąd też od kilkunastu lat Unia Europejska, polski rząd i samorządy województw, a także samorządy lokalne wspierają rozwój tej sfery aktywności obywateli. Wsparcie ze strony rządowej opiera się przede wszystkim na „**Krajowym Programie Rozwoju Ekonomii Społecznej do 2023 roku. Ekonomia Solidarności Społecznej**”[10]. Wsparcie samorządów wojewódzkich realizowane jest **na podstawie regionalnych programów rozwoju ekonomii społecznej**. Samorządy gminne i powiatowe także podejmują działania służące wspieraniu tworzenia i działania podmiotów ekonomii społecznej.

Działania na rzecz rozwoju ekonomii społecznej finansowane są ze środków krajowych, np. Funduszu Pracy oraz ze środków unijnych, przede wszystkim z Europejskiego Funduszu Społecznego. Istotnym partnerem administracji publicznej we wspieraniu ekonomii społecznej na poziomie subregionalnym i lokalnym jest sieć **Ośrodków Wsparcia Ekonomii Społecznej**, która liczy obecnie 56 podmiotów w całym kraju (stan na 01.06.2021 r.). Ich rolą jest przede wszystkim pomoc w tworzeniu i rozwijaniu działalności podmiotów ekonomii społecznej.

W sferze ekonomii społecznej wyróżnia się również obszar ekonomii solidarnej, której cechą jest nastawienie na realizację jednego z celów społecznie użytecznych, czyli integracji społecznej i zawodowej osób zagrożonych społecznym wykluczeniem.

[9] Informacje o ekonomii społecznej oraz działaniach na rzecz jej rozwoju znajdują się na stronie Departamentu Ekonomii Społecznej i Solidarnej Ministerstwa Rodziny i Polityki Społecznej: www.ekonomiaspoleczna.gov.pl

03

[10] Załącznik do uchwały nr 11 Rady Ministrów z dnia 31 stycznia 2019 r. zmieniającej uchwałę w sprawie przyjęcia programu pod nazwą „Krajowy Program Rozwoju Ekonomii Społecznej” (M.P. 2019 poz. 214).

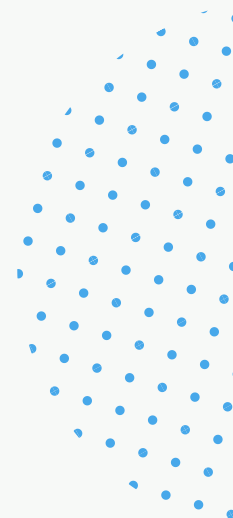
W obszarze ekonomii społecznej działają **podmioty ekonomii społecznej**. Jest to grupa zróżnicowana pod względem prawnych form działania. Wszystkie podmioty ekonomii społecznej łączy jednak to, że prowadzą działalność ekonomiczną i/lub działalność pożytku publicznego służącą:

- integracji zawodowej i społecznej osób zagrożonych społeczną marginalizacją,
- tworzeniu miejsc pracy,
- świadczeniu usług społecznych użyteczności publicznej,
- rozwojowi lokalnemu.[11]

Te cztery cele są szczególnie istotne z punktu widzenia państwa i samorządów terytorialnych. Podmioty ekonomii społecznej działają w różnych formach prawnych. Według „Krajowego Programu Rozwoju Ekonomii Społecznej do 2023 roku” są to:

- **spółdzielnie socjalne**,
- **podmioty reintegracyjne** realizujące usługi reintegracji społecznej i zawodowej osób zagrożonych wykluczeniem społecznym: centra integracji społecznej i kluby integracji społecznej, zakłady aktywności zawodowej oraz warsztaty terapii zajęciowej,
- **organizacje pozarządowe** lub inne podmioty prowadzące działalność pożytku publicznego, o których mowa w art. 3 ust. 3 pkt 1 ustawy z dnia 24 kwietnia 2003 r. o działalności pożytku publicznego i o wolontariacie,
- **koła gospodyń wiejskich** posiadające osobowość prawną,
- **kościóły i organizacje kościelne** prowadzące działalność pożytku publicznego,
- **podmioty sfery gospodarczej realizujące cele pożytku publicznego** np. organizacje pozarządowe prowadzące działalność gospodarczą, spółdzielnie pracy, spółdzielnie inwalidów i niewidomych, spółki non-profit, o których mowa w ustawie o działalności pożytku publicznego i o wolontariacie, zakłady pracy chronionej,
- **przedsiębiorstwa społeczne** – czyli podmioty ekonomii społecznej posiadające status przedsiębiorstwa społecznego.

[11] Na podstawie: „Wytyczne w zakresie realizacji przedsięwzięć w obszarze włączenia społecznego i zwalczania ubóstwa z wykorzystaniem środków Europejskiego Funduszu Społecznego i Europejskiego Funduszu Rozwoju Regionalnego na lata 2014-2020”, Minister Inwestycji i Rozwoju, Warszawa, 8 lipca 2019 r. (stan na 31.05.2021 r.).



EKONOMIA SPOŁECZNA

organizacje pozarządowe np.
stowarzyszenie, fundacje

spółki non-profit

stowarzyszenia jst

kościóły i organizacje kościelne

spółdzielnie pracy

koła gospodyń wiejskich,
posiadające osobowość prawną

EKONOMIA SOLIDARNA

jednostki reintegracyjne: warsztaty
terapii zajęciowej, zakłady aktywności
zawodowej, centra integracji
społecznej, kluby integracji społecznej

spółdzielnie socjalne

przedsiębiorstwa społeczne

zakłady pracy chronionej

spółdzielnie inwalidów i
niewidomych

Szczególną grupę wśród podmiotów ekonomii społecznej stanowią **przedsiębiorstwa społeczne**, gdyż posiadają dodatkowe cechy, m.in.:

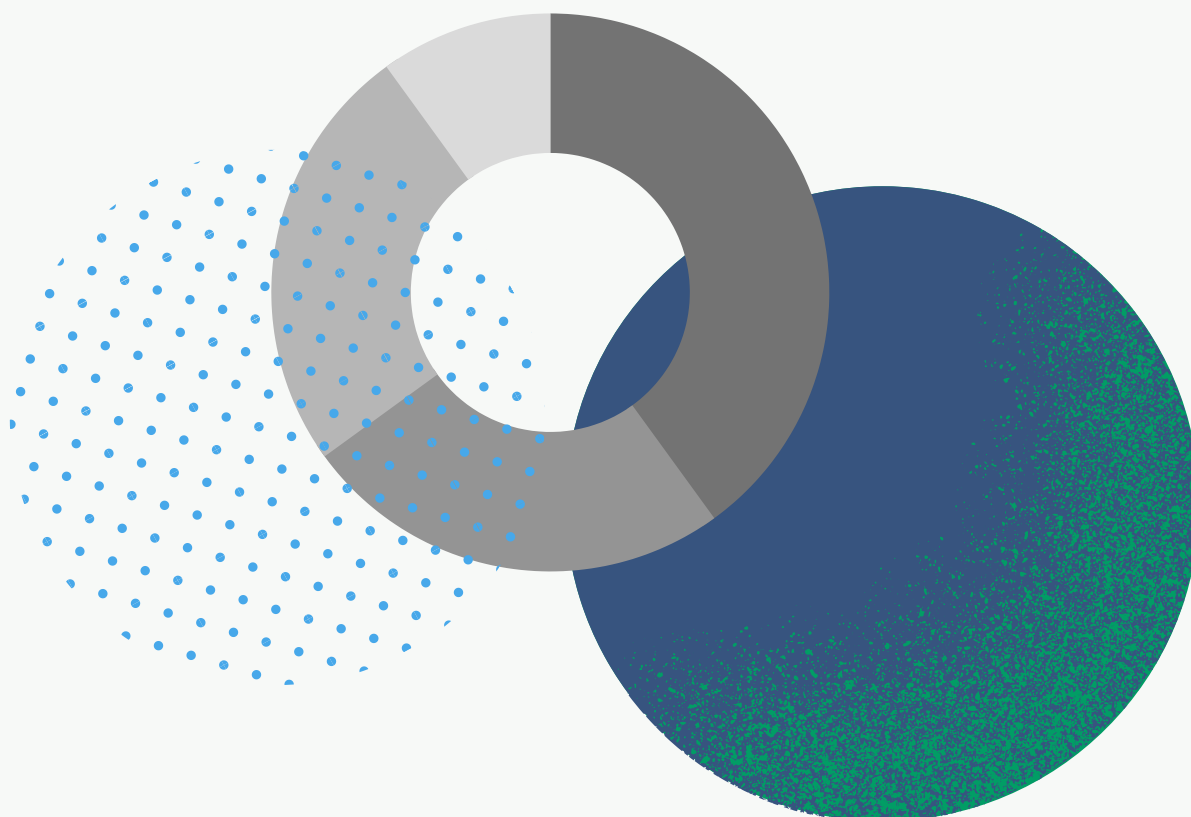
- prowadzą działalność zarobkową (gospodarczą, odpłatną pożytku publicznego, oświatową lub kulturalną) służącą integracji społecznej i zawodowej osób zagrożonych wykluczeniem społecznym lub realizują usługi społeczne świadczone w społeczności lokalnej m.in. usługi opieki nad dzieckiem w wieku do lat 3, usługi wychowania przedszkolnego w przedszkolach lub w innych formach wychowania przedszkolnego,
- nie dystrybuują zysku pomiędzy udziałowców, akcjonariuszy lub pracowników,
- są zarządzane na zasadach demokratycznych,
- zatrudniają min. 30% osób z minimum jednej z grup zagrożonych wykluczeniem społecznym (grupy te zostały ściśle określone w procedurach nadawania statusu),
- wobec osób zatrudnianych zagrożonych wykluczeniem społecznym prowadzą działania reintegracyjne – wspierające te osoby w odzyskiwaniu, nabywaniu kwalifikacji zawodowych lub kompetencji kluczowych.[12]

[12] Na podstawie: „Wytyczne w zakresie realizacji przedsięwzięć w obszarze włączenia społecznego i zwalczania ubóstwa z wykorzystaniem środków Europejskiego Funduszu Społecznego i Europejskiego Funduszu Rozwoju Regionalnego na lata 2014-2020”, Minister Inwestycji i Rozwoju, Warszawa, 8 lipca 2019 r. (stan na 31.05.2021 r.).

Wymogi te spełnia np. spółdzielnia socjalna (prowadzi działalność gospodarczą, zatrudnione są w niej osoby z grup zagrożonych wykluczeniem społecznym, nie dystrybuuje zysków i jest zarządzana demokratycznie – wspólnotowo).

Status przedsiębiorstwa społecznego jest od 2018 roku nadawany przez działające w całym kraju Ośrodki Wsparcia Ekonomii Społecznej przy współpracy z Regionalnymi Ośrodkami Polityki Społecznej i Departamentem Ekonomii Społecznej i Solidarnej Ministerstwa Rodziny i Polityki Społecznej. Obecnie (stan na 01.06.2021 r.) status przedsiębiorstwa społecznego ma prawie 1600 podmiotów, z czego ok. 40% stanowią spółdzielnie socjalne, po 25% przypada na fundacje i spółki non-profit, a 10 % to stowarzyszenia i inne formy prawne. **Przedsiębiorstwa społeczne są grupą, która szczególnie powinna być brana pod uwagę przez zamawiających przy stosowaniu społecznych zamówień publicznych, gdyż prowadzą integrację społeczno-zawodową osób zagrożonych wykluczeniem społecznym, a jednocześnie świadczą usługi, które mogą być przedmiotem zamówień publicznych.**

Ogólnopolska baza przedsiębiorstw społecznych (z podziałem na województwa i powiaty) znajduje się pod adresem internetowym: www.bazaps.ekonomiaspoleczna.gov.pl



Informacje o innych niż przedsiębiorstwa społeczne podmiotach ekonomii społecznej można znaleźć m.in.:

- w wykazach organizacji pozarządowych, które znajdują się na stronach internetowych i/lub w Biuletynach Informacji Publicznej jednostek samorządu terytorialnego,
- w wykazach podmiotów ekonomii społecznej działających w subregionach, które znajdują się w Ośrodkach Wsparcia Ekonomii Społecznej; lista certyfikowanych ośrodków znajduje się na stronie internetowej Departamentu Ekonomii Społecznej i Solidarnej Ministerstwa Rodziny i Polityki Społecznej,
- w wykazach podmiotów ekonomii społecznej działających w poszczególnych województwach dostępnych na stronach internetowych Regionalnych Ośrodków Polityki Społecznej w zakładkach poświęconych ekonomii społecznej,
- na stronach urzędów wojewódzkich, gdzie znajdują się wykazy działających w regionach zakładów pracy chronionej, zakładów aktywności zawodowej i centrów integracji społecznej.

Upowszechnianie społecznych zamówień publicznych jako instrumentu służącego rozwojowi ekonomii społecznej zostało przewidziane m.in.: w Strategii na rzecz Odpowiedzialnego Rozwoju do roku 2020, Strategii Rozwoju Kapitału Społecznego, Krajowym Programie Rozwoju Ekonomii Społecznej czy też w regionalnych programach rozwoju ekonomii społecznej. Samorządy gminne i powiatowe również wykorzystują aspekty społeczne w zamówieniach publicznych w celu wspierania lokalnych podmiotów ekonomii społecznej.

Podmioty ekonomii społecznej mają bardzo zróżnicowaną ofertę usług i produktów, ale w skali kraju najczęściej dotyczy ona usług: porządkowych, cateringowych, remontowo-budowlanych oraz różnego rodzaju usług społecznych, w szczególności usług opiekuńczych. Zdecydowana większość podmiotów ekonomii społecznej działa na rynkach lokalnych. Dotychczasowa praktyka potwierdza, że podmioty ekonomii społecznej jako realizatorzy zamówień publicznych:

- rzetelnie realizują zamówienia publiczne, w wielu przypadkach specjalizują się w świadczeniu określonych usług,
- znają bardzo dobrze społeczność lokalną, co ułatwia dostosowanie świadczonych usług do potrzeb i oczekiwań mieszkańców gminy czy powiatu,
- przywiązują szczególną dbałość do usług świadczonych na rzecz społeczności lokalnej, bo dla większości podmiotów ekonomii społecznej podstawowym obszarem działalności jest ich najbliższe otoczenie,
- są łatwo dostępne dla samorządu, który zleca usługi, gdyż mają siedzibę w danej gminie czy powiecie,

- mają dobrze rozpoznane problemy społeczne, zwłaszcza dotyczące osób wykluczonych społecznie, z którymi na co dzień pracują,
- realizując zamówienia mogą także prowadzić działalność w sferze pożytku publicznego skierowaną do mieszkańców społeczności lokalnych,
- podtrzymują zatrudnienie osób z grup zagrożonych wykluczeniem społecznym i prowadzą ich integrację społeczną i zawodową,
- tworzą nowe, lokalne miejsca pracy, szczególnie dla osób w trudnej sytuacji życiowej (przez co mogą wpływać na zmniejszenie skali transferów świadczeń społecznych do osób z tej grupy, które podejmują zatrudnienie),
- wydatkują lokalnie środki przeznaczone na realizację zamówień.

Kilka przykładów zamówień publicznych realizowanych przez podmioty ekonomii społecznej:

- Wielobranżowa Spółdzielnia Socjalna „Panato” (Wrocław, woj. dolnośląskie) - usługi promocyjne i gadżety promocyjne dla samorządów,
- Stowarzyszenie Integracji Społeczności Lokalnych "Wielkopomoc" (Posadowek, woj. wielkopolskie) - prowadzenie schroniska dla zwierząt na zlecenie gmin,
- Spółdzielnia Socjalna „Wspólnie” (Puszcza Mariańska, woj. mazowieckie) - usługi opiekuńcze nad osobami starszymi, chorymi zlecane przez ośrodki pomocy społecznej,
- Spółdzielnia Socjalna „ARKA” (Susiec, woj. lubelskie) - utrzymanie terenów zielonych na zlecenie gminy,
- Spółdzielnia Socjalna „Drabina” (Ustka, woj. pomorskie) - utrzymanie terenów zielonych, opieka na cmentarzach komunalnymi,
- Gospoda Jaskółeczka Sp. z o.o. (Radom, woj. mazowieckie) - usługi gastronomiczne i cateringowe realizowane na rzecz podopiecznych ośrodka pomocy społecznej,
- Spółdzielnia Socjalna „Razem Być” (Wymysłowo, woj. wielkopolskie) - prowadzenie żłobka i przedszkola,
- Spółdzielnia Socjalna „Perunica” (Byczyna, woj. opolskie) - prowadzenie przedszkola
- Spółdzielnia Socjalna „Razem do Sukcesu” (Kramsk, woj. wielkopolskie) - usługi opiekuńcze,
- Centrum Turystyki „Roztocze” Spółdzielnia Socjalna (Józefów, woj. lubelskie) - prowadzenie schroniska młodzieżowego na zlecenie gminy,
- Spółdzielnia Socjalna „Zielony Punkt” (Kępice, woj. pomorskie) - wywóz śmieci, segregacja odpadów na zlecenie gminy.

Rozwiązania uwzględniające realizację zamówień publicznych przez podmioty ekonomii społecznej

Zamówienie zastrzeżone (klauzula zastrzeżona)

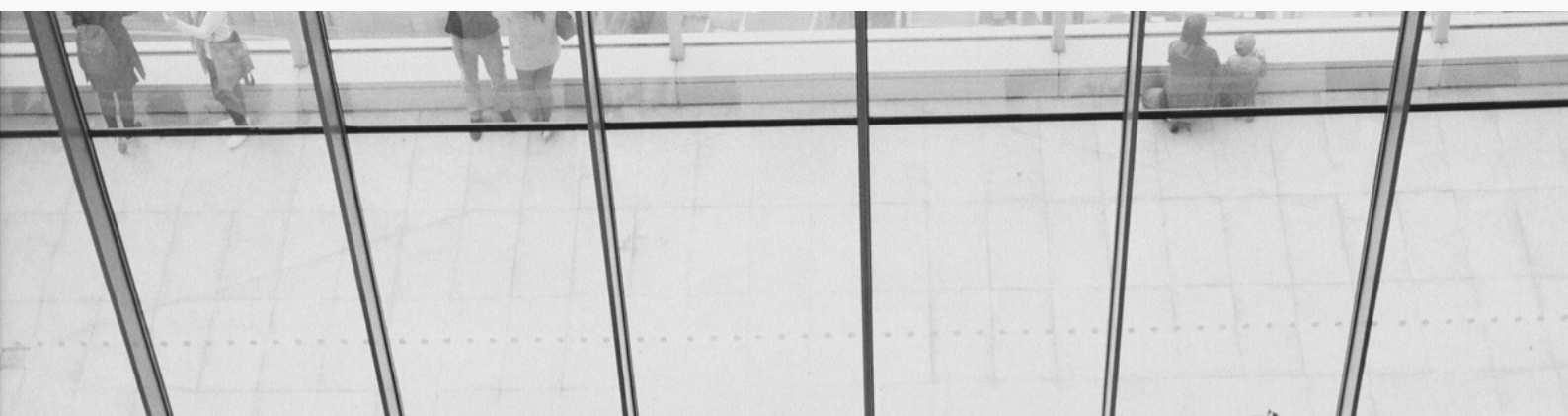
Podstawa prawna:

art. 94 ust. 1 i 2 PZP (poprzednio: art. 22 ust. 2 i 2a).

Krótki opis:

zamawiający może **zastrzec** udział w postępowaniu o zamówienie publiczne wyłącznie dla podmiotów spełniających **łącznie** dwa warunki:

- są zakładami pracy chronionej, spółdzielniami socjalnymi lub innymi podmiotami, których głównym celem działalności lub działalności ich wyodrębnionych organizacyjnie jednostek, które będą realizowały zamówienie, jest społeczna i zawodowa integracja osób społecznie marginalizowanych, w szczególności:
 1. osób niepełnosprawnych,
 2. bezrobotnych,
 3. osób poszukujących pracy, niepozostających w zatrudnieniu lub niewykonujących innej pracy zarobkowej,
 4. osób usamodzielnianych,
 5. osób pozbawionych wolności lub zwalnianych z zakładów karnych mających trudności w integracji ze środowiskiem,
 6. osób z zaburzeniami psychicznymi,
 7. osób bezdomnych,
 8. osób, które uzyskały w Rzeczypospolitej Polskiej status uchodźcy lub ochronę uzupełniającą,
 9. osób do 30. roku życia oraz po ukończeniu 50. roku życia, posiadających status osoby poszukującej pracy, bez zatrudnienia,
 10. osób będących członkami mniejszości znajdującej się w niekorzystnej sytuacji, w szczególności będących członkami mniejszości narodowych i etnicznych,



- procentowy wskaźnik zatrudnienia osób należących do jednej lub więcej kategorii, o których mowa w pkt 1–10, jest nie mniejszy niż 30% osób zatrudnionych u wykonawcy albo w jego jednostce, która będzie realizowała zamówienie.

Zgodnie z tym rozwiązaniem ofertę w postępowaniu mogą złożyć podmioty, które spełniają łącznie oba warunki. Zamawiający sam decyduje o tym, czy i kiedy zastosować klauzulę, może również wybrać kategorię (jedną lub więcej) osób, których dotyczyć ma wskaźnik zatrudnienia. Osoby należące do wskazanych kategorii muszą być zatrudnione przez wykonawcę, ale nie muszą realizować zamówienia.

Klauzula musi być zapisana w ogłoszeniu o zamówieniu oraz w dokumentach postępowania. Zamawiający może również w umowie w sprawie zamówienia publicznego, wymagać, aby wykonawca spełniał warunki klauzuli przez cały okres realizacji zamówienia.

W przypadku zamówień o wartości równej lub wyższej niż wartość progów unijnych oferent składa wraz z ofertą oświadczenie w formie Jednolitego Europejskiego Dokumentu Zamówienia, w którym zawiera informację o spełnianiu warunków określonych w klauzuli zastrzeżonej, a w przypadku zamówień o wartości niższej niż wartość progów unijnych potwierdza spełnienie warunków określonych w klauzuli zastrzeżonej zgodnie z wymaganiami określonymi przez zamawiającego. Zamawiający może także, zgodnie z art. 94 ust. 2, żądać od wykonawcy dokumentów potwierdzających status wykonawcy jako zakładu pracy chronionej lub spółdzielni socjalnej lub potwierdzających prowadzenie przez wykonawcę, lub przez jego wyodrębnioną organizacyjnie jednostkę, która będzie realizowała zamówienie, działalności, której głównym celem jest społeczna i zawodowa integracja osób społecznie marginalizowanych lub dokumentów potwierdzających procentowy wskaźnik zatrudnienia osób należących do grup marginalizowanych społecznie. W sytuacji, w której ofertę składa konsorcjum, każdy jego członek musi spełniać wymogi klauzuli zastrzeżonej.

Klauzula oznacza, że w momencie składania oferty podmiot spełnia oba jej warunki, w tym zatrudnia osoby należące do grup zagrożonych wykluczeniem społecznym. W przypadku osób należących do większości grup wymienionych w ustawie fakt zatrudnienia, nie powoduje utraty statusu osoby zagrożonej wykluczeniem społecznym. Przykładem są osoby z niepełnosprawnością, które nie przestają należeć do tej grupy z chwilą podjęcia zatrudnienia. Nie dotyczy to osób bezrobotnych, które w świetle ustawy o promocji zatrudnienia i instytucjach rynku pracy[13], w momencie zatrudnienia tracą status osoby bezrobotnej. W ich przypadku Urząd Zamówień Publicznych rekomenduje, aby uznać, że w ramach wyliczania procentowego wskaźnika zatrudnienia osób marginalizowanych będą brane pod uwagę także osoby bezrobotne zatrudnione przez podmioty ubiegające się o zamówienia zastrzeżone, przed dniem złożenia oferty, gdyż pozostają one w procesie integracji społecznej i zawodowej, a o nią chodziło w tym rozwiązaniu.[14]

[13] Ustawa z dnia 20 kwietnia 2004 r. o promocji zatrudnienia i instytucjach rynku pracy (tekst jedn. Dz. U. 2020 poz. 1409 z późn. zm.).

[14] „Zrównoważone zamówienia publiczne. Aspekty społeczne i środowiskowe w procedurze udzielania zamówienia w świetle nowelizacji ustawy Prawo zamówień publicznych”, Urząd Zamówień Publicznych Warszawa, 2017.

Biorąc pod uwagę projektowane rozwiązania w zakresie integracji społeczno-zawodowej w projekcie ustawy o ekonomii społecznej^[15] okres integracji nie powinien być dłuższy niż 36 miesięcy przed dniem złożenia oferty albo dniem wszczęcia postępowania. Przy czym, ponieważ nie wynika to wprost z przepisu ustawy, zamawiający powinien opisać w klauzuli taką możliwość i wskazać akceptowalny okres zatrudnienia bezrobotnego.

[15] Projekt ustawy o ekonomii społecznej dostępny pod adresem: www.legislacja.gov.pl/projekt/12346902 [stan na czerwiec 2021].

Zmiany w stosunku do poprzedniego PZP:

Kształt i charakter rozwiązania nie zmienił się, zmieniły się niektóre jego elementy. W pierwszym warunku dokonano trzech zmian:

- dopisano do kategorii podmiotów spółdzielnie socjalne,
- zmieniono wymóg prowadzenia działalności obejmującej społeczną i zawodową integrację osób będących członkami grup społecznie marginalizowanych na wymóg, aby celem działalności wykonawcy była społeczna i zawodowa integracja osób społecznie marginalizowanych; oznacza to, że wykonawca, który nie jest zakładem pracy chronionej lub spółdzielnią socjalną, musi wykazać, że jego głównym celem działalności jest społeczna i zawodowa integracja osób społecznie marginalizowanych,
- do katalogu osób społecznie marginalizowanych dodano dwie nowe kategorie:
 1. osoby poszukujące pracy, niepozostające w zatrudnieniu lub niewykonyjących innej pracy zarobkowej,
 2. osoby usamodzielniane, czyli osoby opuszczające, po osiągnięciu pełnoletności, rodzinę zastępczą, rodzinny dom dziecka, placówkę opiekuńczo-wychowawczą lub regionalną placówkę opiekuńczo-terapeutyczną oraz osoby, których pobyt w rodzinnej pieczy zastępczej ustał na skutek śmierci osób tworzących rodzinę zastępczą lub osoby prowadzącej rodzinny dom dziecka, w okresie 6 miesięcy przed osiągnięciem przez osobę usamodzielnianą pełnoletności.

W drugim warunku nie przewidziano, tak jak poprzednio, możliwości, aby zamawiający sam mógł określić wyższy niż wymagany ustawowo wskaźnik zatrudnienia.

Podmioty mogące spełniać warunki klauzuli:

Zakłady aktywności zawodowej, spółdzielnie socjalne, przedsiębiorstwa społeczne oraz inne podmioty ekonomii społecznej osiągające wymagany wskaźnik zatrudnienia.

Główne korzyści:

- realizacja zamówienia przez **podmiot ekonomii społecznej**, a szczególnie przedsiębiorstwo społeczne, gdyż to tego rodzaju podmioty zatrudniają najczęściej osoby z grup marginalizowanych społecznie,
- podtrzymywanie lub poszerzenie zatrudnienia przez wykonawcę osób z grup zagrożonych wykluczeniem społecznym,
- wsparcie integracji zawodowej i społecznej osób zagrożonych wykluczeniem społecznym.

Zamówienie zastrzeżone na usługi społeczne, zdrowotne i kulturalne (klauzula usługowa)

Podstawa prawna:

art. 361 ust. 1 i 2 PZP (poprzednio: art. 138p).

Krótki opis:

mechanizm działania klauzuli usługowej jest taki sam jak zastrzeżonej, tyle tylko, że podmioty dopuszczone do postępowania muszą spełniać inne warunki oraz rozwiązanie to może być zastosowane tylko w przypadku usług wymienionych enumeratywnie w art. 361 PZP. Zamawiający może zastrzec udział w postępowaniu na świadczenie usług społecznych, zdrowotnych i kulturalnych (ich kody CPV określone są w art. 361 PZP) wyłącznie dla podmiotów spełniających łącznie cztery warunki:

- celem ich działalności jest realizacja zadań w zakresie użyteczności publicznej związanej ze świadczeniem zleczanych usług oraz społeczna i zawodowa integracja osób, o których mowa w klauzuli zastrzeżonej,
- nie działają w celu osiągnięcia zysku, przeznaczają całość dochodu na realizację celów statutowych oraz nie przeznaczają zysku do podziału między swoich udziałowców, akcjonariuszy i pracowników,
- struktura zarządzania nimi lub ich struktura własnościowa opiera się na współzarządzaniu w przypadku spółdzielni, akcjonariacie pracowniczym lub zasadach partycypacji pracowników, co wykonawcy określają w swoich statutach,
- w ciągu ostatnich 3 lat poprzedzających dzień wszczęcia postępowania o udzielenie zamówienia na usługi społeczne nie udzielono im zamówienia na podstawie tego przepisu przez tego samego zamawiającego.

W przypadku udzielenia zamówienia z wykorzystaniem klauzuli usługowej umowa z wykonawcą nie może zostać zawarta na okres dłuższy niż 3 lata.

Zamawiający sam decyduje o zastosowaniu klauzuli usługowej. Oferent składa wraz z ofertą oświadczenie o spełnianiu warunków określonych w klauzuli, zgodnie z formą wskazaną przez zamawiającego. W przypadku konsorcjum, każdy jego członek musi spełnić wymogi klauzuli usługowej.

Klauzula musi być zapisana w ogłoszeniu o zamówieniu oraz powinna znaleźć się w dokumentacji postępowania. Zamawiający może w umowie w sprawie zamówienia publicznego żądać, aby wykonawca spełniał warunki klauzuli przez cały okres realizacji zamówienia.

Zmiany w stosunku do poprzedniego PZP:

Kształt, charakter i treść rozwiązania nie zmieniły się. Jedyna wprowadzona zmiana wynika z odwołania - jeśli chodzi o kategorie osób marginalizowanych społecznie - do art. 94, w którym pojawiły się dwie nowe kategorie osób marginalizowanych.

Podmioty mogące spełniać warunki klauzuli:

Spółdzielnie socjalne oraz przedsiębiorstwa społeczne, a także inne podmioty ekonomii społecznej spełniające warunki klauzuli.

Główne korzyści:

- realizacja zamówienia przez **przedsiębiorstwo społeczne, spółdzielnię socjalną** lub inny podmiot ekonomii społecznej spełniający warunki klauzuli,
- wsparcie integracji zawodowej i społecznej osób zagrożonych wykluczeniem społecznym, które są pracownikami wykonawcy lub których wspiera wykonawca,
- uspołecznienie świadczenia usług istotnych dla obywateli poprzez ich realizację przez podmioty ekonomii społecznej,
- promowanie partycypacji pracowniczej.

Wyłączenie stosowania Prawa zamówień publicznych przy zlecaniu zadań w zakresie rewitalizacji

Podstawa prawna:

art. 11 ust. 5 pkt 5 PZP (poprzednio: art. 4d pkt 5).

Krótki opis:

wyłączone z obowiązku stosowania PZP są zamówienia, które udzielane są przez gminę lub gminne jednostki organizacyjne organizacjom pozarządowym lub spółdzielniom socjalnym, a przedmiot zamówienia należy do działalności statutowej wykonawcy lub udzielane są w celu aktywizacji osób mających miejsce zamieszkania na obszarze Specjalnej Strefy Rewitalizacji. Przedmiot tych zamówień może dotyczyć tylko usług lub robót budowlanych realizujących przedsięwzięcia rewitalizacyjne zawarte w gminnym programie rewitalizacji oraz wykonywane na obszarze Specjalnej Strefy Rewitalizacji, o których mowa w ustawie z dnia 9 października 2015 r. o rewitalizacji^[16]. Wartość takiego zamówienia musi być mniejsza niż progi unijne^[17].

[16] Ustawa z dnia 9 października 2015 r. o rewitalizacji (tekst jedn. Dz. U. 2021 poz. 485).

[17] Obwieszczenie Prezesa Urzędu Zamówień Publicznych z dnia 1 stycznia 2021 r. w sprawie aktualnych progów unijnych, ich równowartości w złotych, równowartości w złotych kwot wyrażonych w euro oraz średniego kursu złotego w stosunku do euro stanowiącego podstawę przeliczania wartości zamówień publicznych lub konkursów (M. P. 2021 poz. 11).

Ustawa o rewitalizacji w art. 36 przewiduje szczególne zasady udzielania zamówień, które są wyłączone z obowiązku stosowania PZP na podstawie art. 11 ust. 5 pkt 5 PZP. Dotyczą one między innymi udzielania zamówienia w sposób zapewniający przejrzystość, równe traktowanie podmiotów zainteresowanych wykonaniem zamówienia oraz z uwzględnieniem okoliczności mogących mieć wpływ na jego udzielenie. W praktyce tego rodzaju zamówienia są najczęściej udzielane bezpośrednio lub w oparciu o inne sposoby zlecenia zadań publicznych, na przykład w trybie otwartego konkursu ofert z ustawy o działalności pożytku publicznego i o wolontariacie. Zamawiający, biorąc pod uwagę przepisy ustawy o rewitalizacji, sam podejmuje decyzję o skorzystaniu z tego rozwiązania i sposobie zlecenia zadania.

Zmiany w stosunku do poprzedniego PZP:

Kształt, charakter i treść rozwiązania nie zmieniły się.

Podmioty mogące spełniać warunki wyłączenia:

Organizacje pozarządowe, najczęściej fundacje i stowarzyszenia oraz spółdzielnie socjalne.

Główne korzyści:

- realizacja zamówień przez podmioty ekonomii społecznej - **organizacje pozarządowe i spółdzielnie socjalne**,
- większe uspołecznienie procesów rewitalizacji,
- prosty sposób udzielania zamówienia.

Zastrzeżenie dla spółdzielni socjalnych

Podstawa prawna:

art. 15a ustawy o spółdzielniach socjalnych.

Krótki opis:

to wyjątkowe rozwiązanie, gdyż jako jedyne z omawianych, nie jest przewidziane w PZP, ale w innej ustawie. Zgodnie z nim zamawiający może **zastrzec** udział w postępowaniu o zamówienie publiczne wyłącznie dla **spółdzielni socjalnych**. Dotyczy to jedynie zamówień, których wartość jest mniejsza niż 130 tys. złotych netto.

Zamawiający sam decyduje o zastosowaniu zastrzeżenia. Sposobem weryfikacji – w przypadku wątpliwości – jest sprawdzenie Krajowego Rejestru Sądowego[18], w którym są zarejestrowane spółdzielnie socjalne.

[18] Wpisy w Krajowym Rejestrze Sądowym można sprawdzać online (a wydruk z bazy online jest równoważny z dokumentem wydanym przez Centralną Informację KRS): <https://ekrs.ms.gov.pl/web/wyszukiwarka-krs/strona-glowna/index.html>

Podmioty mogące spełniać warunki wyłączenia:

Spółdzielnie socjalne.

Główne korzyści:

- realizacja zamówienia przez **spółdzielnię socjalną**,
- wsparcie zatrudnienia oraz integracji społecznej i zawodowej osób należących do grup zagrożonych wykluczeniem społecznym.

Zamówienia wewnętrzne

Podstawa prawna:

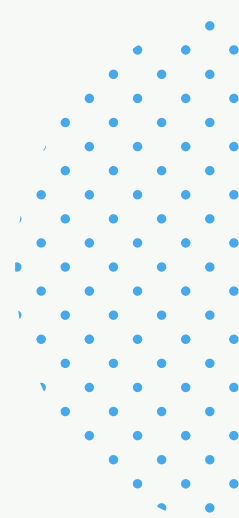
art. 214 ust. 1 pkt 11-14 PZP (poprzednio: art. 67 ust. 1 pkt 12-14).

Krótki opis:

jest to rozwiązanie, które nie dotyczy wprost aspektów społecznych, ale w praktyce pozwala w pewnych sytuacjach osiągać dodatkowe korzyści społeczne. **Zamówienia wewnętrzne**, potocznie zwane zamówieniami *in house*, udzielane są przez zamawiających publicznym podmiotom, nad którymi sprawują oni kontrolę zbliżoną do kontroli nad własnymi jednostkami, podmioty te wykonują istotną część swej działalności na rzecz tych zamawiających (ponad 90% działalności kontrolowanej osoby prawnej dotyczy wykonywania zadań powierzonych jej przez zamawiającego sprawującego kontrolę lub przez inną osobę prawną, nad którą ten zamawiający sprawuje kontrolę), a w ich strukturze właścicielskiej nie ma udziału kapitału prywatnego.

Zamówienie wewnętrzne udzielane jest w trybie z wolnej ręki, bez względu na wartość zamówienia. Jest to zatem bardzo korzystne i wygodne, zarówno dla zamawiającego, jak i wykonawcy, pod warunkiem spełnienia wymagań określonych w art. 214 ust. 1 pkt. 11-14 PZP.

Wymiar społeczny zamówień wewnętrznych pojawia się wówczas, gdy ich wykonawcą jest **spółdzielnia socjalna**, a więc podmiot ekonomii społecznej, którego misją jest integracja społeczna i zawodowa. Ustawa o spółdzielniach socjalnych przewiduje możliwość utworzenia spółdzielni socjalnej na przykład przez co najmniej dwa samorządy. Jeżeli taka spółdzielnia spełnia warunki określone w art. 214 ust. 1 pkt. 13 ustawy PZP to możliwe jest udzielenie jej zamówień wewnętrznych przez tworzące ją samorządy. Coraz częściej samorządy w sposób systemowy i zaplanowany wykorzystują zamówienia wewnętrzne do tworzenia i rozwoju spółdzielni socjalnych. Przykładem może być gmina miejsko-wiejska Kępice nieopodal Słupska (woj. pomorskie), która od kilku lat wykorzystuje zamówienia wewnętrzne zlecając zadania trzem spółdzielniom: Spółdzielni Socjalnej „Razem”, Spółdzielni Socjalnej „Zielony Punkt” i Spółdzielni Socjalnej „Pomocna dłoń”.



Inne rozwiązania pozwalające osiągać korzyści społeczne

Warunek zatrudnienia osób z grup zagrożonych wykluczeniem społecznym (klauzula zatrudnieniowa)

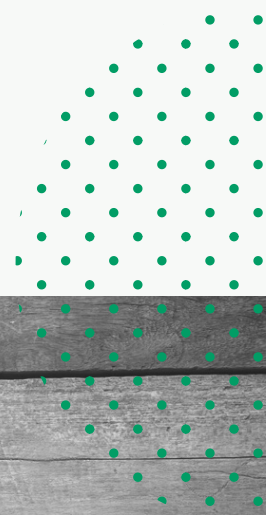
Podstawa prawna:

art. 96 ust. 2 pkt 2 PZP (poprzednio: art. 29 ust. 4).

Krótki opis:

zamawiający może zobowiązać wykonawcę, aby do realizacji zamówienia zatrudnił **osoby należące do następujących grup zagrożonych wykluczeniem społecznym:**

1. osób niepełnosprawnych,
2. bezrobotnych,
3. osób poszukujących pracy, niepozostających w zatrudnieniu lub niewykonujących innej pracy zarobkowej,
4. osób do 30. roku życia oraz po ukończeniu 50. roku życia, posiadających status osoby poszukującej pracy, bez zatrudnienia,
5. osób usamodzielnianych,
6. młodocianych w celu przygotowania zawodowego,
7. innych osób, o których mowa w ustawie o zatrudnieniu socjalnym lub we właściwych przepisach państw członkowskich Unii Europejskiej lub Europejskiego Obszaru Gospodarczego.



Ustawa o zatrudnieniu socjalnym[19] w art. 1 ust. 2 obok grup wymienionych wprost w art. 94 PZP wskazuje jeszcze na:

[19] Ustawa z dnia 13 czerwca 2003 r. o zatrudnieniu socjalnym (tekst jedn. Dz. U. 2020 poz. 176).

- bezdomnych realizujących indywidualny program wychodzenia z bezdomności, w rozumieniu przepisów o pomocy społecznej,
- uzależnionych od alkoholu, uzależnionych od narkotyków lub innych środków odurzających,
- chorych psychicznie, w rozumieniu przepisów o ochronie zdrowia psychicznego,
- długotrwale bezrobotnych w rozumieniu przepisów o promocji zatrudnienia i instytucjach rynku pracy,
- zwalnianych z zakładów karnych, mających trudności w integracji ze środowiskiem, w rozumieniu przepisów o pomocy społecznej,
- uchodźców realizujących indywidualny program integracji, w rozumieniu przepisów o pomocy społecznej.

Zamawiający sam decyduje o zastosowaniu klauzuli, a także o tym, ile osób ma zostać zatrudnionych i do jakich kategorii osób marginalizowanych społecznie wymienionych w ustawie mają one należeć. Zamawiający musi umieścić informacje o zastosowaniu klauzuli w ogłoszeniu lub w dokumentach zamówienia. Wymóg zatrudnienia ma być spełniony w trakcie realizacji zamówienia, stąd też musi znaleźć się w umowie z wykonawcą. Oprócz tego w umowie zamawiający musi określić sposób kontrolowania spełniania warunków klauzuli oraz ewentualne sankcje z tytułu ich nieprzestrzegania. W praktyce zamawiający określają w umowach również okres, od którego wykonawca jest zobowiązany do zatrudnienia osób z grup zagrożonych wykluczeniem społecznym oraz termin i sposób potwierdzenia zatrudnienia tych osób.

Klauzula zatrudnieniowa nie ogranicza możliwości udziału w postępowaniu do podmiotów ekonomii społecznej, ale te z nich, które zatrudniają osoby należące do grup zagrożonych wykluczeniem społecznym mogą łatwiej spełnić wymogi klauzuli zatrudnieniowej, szczególnie dotyczy to przedsiębiorstw społecznych. Jeżeli podmiot ekonomii społecznej zatrudnia na przykład osoby z niepełnosprawnością i zamawiający dopuszcza spełnienie warunku klauzuli poprzez wyznaczenie do realizacji zamówienia zatrudnionych już pracowników posiadających taki status, to chcąc spełnić wymóg zatrudnienia podmiot musi jedynie skierować tę osobę do realizacji zamówienia. Wykonawcy, który wcześniej nie zatrudniał osób z niepełnosprawnością, trudniej jest spełnić wymóg klauzuli, bo muszą poszukać takich osób, zrekrutować je i zatrudnić do realizacji zamówienia.

Osoby bezrobotne zatrudnione przez wykonawcę w świetle prawa tracą swój status. Dlatego w ich przypadku wykonawca chcąc spełnić wymóg klauzuli zatrudnieniowej musi do każdego zamówienia z taką klauzulą zatrudnić osoby bezrobotne skierowane przez urząd pracy.

Zmiany w stosunku do poprzedniego PZP:

Kształt i charakter rozwiązania nie zmienił się. Dodane zostały jedynie dwie nowe kategorie osób zagrożonych wykluczeniem społecznym: osób poszukujących pracy, niepozostających w zatrudnieniu lub niewykonujących innej pracy zarobkowej oraz osób usamodzielnianych.

Podmioty mogące spełniać warunki klauzuli:

Wymogi klauzuli zatrudnieniowej mają charakter przedmiotowy i może je potencjalnie spełnić każdy wykonawca, jednak jest to łatwiejsze w przypadku **podmiotów ekonomii społecznej**, a szczególnie **przedsiębiorstw społecznych** zatrudniających osoby wskazane w klauzuli.

Główne korzyści:

- zatrudnienie osób z grup zagrożonych wykluczeniem społecznym, przynajmniej na okres realizacji zamówienia,
- wsparcie integracji zawodowej i społecznej tych osób,
- zwiększenie szans osób z grup zagrożonych wykluczeniem społecznym na znalezienie trwałego zatrudnienia,
- ułatwienie dostępu do zamówień **podmiotom ekonomii społecznej**, które zatrudniają takie osoby i prowadzą ich integrację społeczną i zawodową.

Uwzględnienie aspektów społecznych w opisie przedmiotu zamówienia

Podstawa prawna:

art. 96 ust. 1 PZP (poprzednio: art. 29 ust. 4).

Krótki opis:

ten przepis jest ogólny i umożliwia zamawiającemu uwzględnienie w wymaganiach związanych z realizacją zamówienia m.in. aspektów społecznych. Zamawiający może przede wszystkim uwzględnić klauzule społeczne dotyczące przedmiotu zamówienia znajdujące się w PZP, np. klauzulę zatrudnieniową, pracowniczą czy etykiety społeczne. Na podstawie przepisu art. 96 ust. 1 może także wprowadzić inne warunki pozwalające osiągać korzyści społeczne, w szczególności wynikające z obowiązujących ustaw czy międzynarodowych konwencji ratyfikowanych przez Polskę (np. konwencji Międzynarodowej Organizacji Pracy), o ile związane są z przedmiotem zamówienia. Mogą one dotyczyć na przykład:

- poszanowania praw człowieka i prawa pracy poprzez wskazanie wymagań w zakresie bezpieczeństwa i higieny pracy,

- wsparcia włączenia społecznego poprzez wymóg ustanowienia szkoleń związanych z przedmiotem zamówienia dla osób z grup zagrożonych wykluczeniem społecznym realizujących zamówienie,
- promocji równych szans poprzez promocję elastycznego czasu pracy.

Zmiany w stosunku do poprzedniego PZP:

Kształt, charakter i treść rozwiązania w sposób istotny nie zmieniły się.

Podmioty mogące spełniać warunki klauzuli:

Jest to wymaganie przedmiotowe, brak ograniczeń podmiotowych (każdy wykonawca, w tym podmioty ekonomii społecznej).

Główne korzyści:

- uwzględnianie różnego rodzaju aspektów społecznych w realizacji zamówień publicznych,
- promowanie wśród wykonawców różnych aspektów społecznych oraz społecznej odpowiedzialności.

Warunek zatrudnienia na podstawie stosunku pracy (klauzula pracownicza)

Podstawa prawna:

art. 95 ust. 1 i ust. 2 PZP (poprzednio: art. 29 ust. 3a) oraz art. 438 PZP.

Krótki opis:

jest to rozwiązanie mające charakter **obligatoryjny**. Zgodnie z nim zamawiający musi przeanalizować przedmiot każdego zamówienia na usługi i roboty budowlane pod kątem czynności wymagających zatrudnienia na podstawie stosunku pracy zgodnie z Kodeksem Pracy^[20]. Stosunek pracy jest wymagany, gdy praca jest wykonywana osobiście i spełnia cztery warunki określone w art. 22 §1 Kodeksu Pracy: (1) jest wykonywana na rzecz pracodawcy, (2) pod jego kierownictwem, (3) w miejscu i czasie wyznaczonym przez pracodawcę, (4) za wynagrodzeniem.

Jeżeli takie czynności występują, to zamawiający musi wskazać w dokumentacji postępowania rodzaj tych czynności i zażądać od wykonawcy lub podwykonawcy, aby do ich realizacji w ramach zamówienia zatrudnił pracowników na podstawie stosunku pracy. Zamawiający nie powinien określać wymiaru czasu pracy, ta decyzja należy do wykonawcy. Stosunek pracy może obejmować różne formy zatrudnienia, np. umowę na czas nieokreślony, umowę na czas wykonania określonej pracy, umowę stażową, spółdzielczą umowę o pracę, mianowanie czy powołanie.

[20] Ustawa z dnia 26 czerwca 1974 r. Kodeks pracy (tekst jedn. Dz. U. 2020 poz. 1320).

Klauzula musi się znaleźć w ogłoszeniu lub dokumentach zamówienia. Musi zostać również określona w umowie, podobnie jak sposób kontrolowania jej wykonywania w trakcie realizacji zamówienia oraz ewentualne sankcje z tytułu jej nieprzestrzegania. Na etapie postępowania zamawiający może żądać oświadczenia oferenta potwierdzającego spełnienie warunków klauzuli zatrudnieniowej. Zgodnie z art. 438 PZP w umowie dotyczącej realizacji zamówienia zamawiający musi określić sposób dokumentowania zatrudnienia oraz kontroli spełniania warunków klauzuli przez wykonawcę lub podwykonawcę. W tym celu zamawiający może żądać: oświadczenia zatrudnionego pracownika, oświadczenia wykonawcy lub podwykonawcy o zatrudnieniu pracownika na podstawie umowy o pracę, poświadczonej za zgodność z oryginałem kopii umowy o pracę zatrudnionego pracownika, innych dokumentów zawierających informacje, w tym dane osobowe, niezbędne do weryfikacji zatrudnienia na podstawie umowy o pracę, w szczególności imię i nazwisko zatrudnionego pracownika, datę zawarcia umowy o pracę, rodzaj umowy o pracę i zakres obowiązków pracownika.

Zmiany w stosunku do poprzedniego PZP:

Kształt i charakter rozwiązania nie zmieniły się, ale zmianom uległa jego treść. Poszerzony został katalog dopuszczalnych form zatrudnienia, poprzednia ustawa mówiła wyłącznie o umowie o pracę, obecna o stosunku pracy, a więc także o spółdzielczej umowie o pracę, stosunku pracy w wyniku powołania, mianowania czy wyboru.

Podmioty mogące spełniać warunki klauzuli:

Jeżeli wymagania na podstawie art. 95 PZP są określone przez zamawiającego to musi je spełnić każdy wykonawca (podwykonawca), w tym podmioty ekonomii społecznej.

Główne korzyści:

- zatrudnienie na podstawie stosunku pracy, przynajmniej na okres realizacji zamówienia,
- zwiększenie bezpieczeństwa socjalnego pracowników,
- zwiększenie stabilności realizacji zamówienia.

Dostosowanie przedmiotu zamówienia do potrzeb użytkowników, w szczególności osób z niepełnosprawnością

Podstawa prawna:

art. 100 ust. 1 i 2, art. 102 ust. 1 pkt 2 oraz art. 102 ust. 2 pkt. 1 PZP (poprzednio: art. 29 ust. 5, art. 30 ust. 8 pkt 1 oraz art. 30 ust. 9 pkt. 1).

Krótki opis:

w wymienionych wyżej przepisach odnoszących się do różnych rodzajów zamówień ustawa określa obowiązek dostosowania przedmiotu zamówienia pod kątem jego dostępności dla osób z niepełnosprawnością oraz projektowania z przeznaczeniem dla wszystkich użytkowników, w przypadku zamówień przeznaczonych do użytku osób fizycznych, w tym pracowników zamawiającego.

Są to warunki określone w opisie przedmiotu zamówienia, które musi spełniać przedmiot zamówienia lub wykonawca musi dostarczyć przedmiot spełniający te wymagania. Obowiązek ten musi być stosowany, chyba że nie jest to uzasadnione charakterem przedmiotu zamówienia.

Chodzi o takie przygotowanie przedmiotu zamówienia, aby był on w pełni dostępny dla jego użytkowników, w szczególności osób z niepełnosprawnością. Przy czym zamawiający nie powinien określać jedynie ogólnego zobowiązania do dostosowania przedmiotu zamówienia, ale wskazać w opisie przedmiotu zamówienia konkretne wymagania w zakresie dostępności, które ma spełnić dany przedmiot zamówienia np. wymagać podjazdów dla wózków, instrukcji użytkowania w alfabecie Braille'a czy też stołów z cateringiem o wysokości odpowiedniej dla osoby poruszającej się na wózku.

PRZYDATNE LINKI

W projektowaniu przedmiotu zamówienia z przeznaczeniem dla wszystkich użytkowników pomocny może być podręcznik „Projektowanie dla wszystkich” dostępny pod adresem: www.integracja.org/portfolio/projektowanie-dla-wszystkich/

Katalog konkretnych rozwiązań dotyczących ułatwienia dostępu przede wszystkim dla osób z niepełnosprawnością znajduje się w Załączniku 2 „Standardy dostępności dla polityki spójności

2014-2020” do „Wytycznych w zakresie realizacji zasady równości szans i niedyskryminacji, w tym dostępności dla osób z niepełnosprawnością oraz zasady równości szans kobiet i mężczyzn w ramach funduszy unijnych na lata 2014-2020” Ministra Inwestycji i Rozwoju. Załącznik znajduje się pod adresem:

www.funduszeuropejskie.gov.pl/media/55001/Zalacznik_nr_2_do_Wytycznych_w_zakresie_rownosci_zatwiedzone_050418.pdf

Zmiany w stosunku do poprzedniego PZP:

Kształt, charakter i treść rozwiązań nie uległy istotnym zmianom.

Podmioty, których dotyczą wymagania zamawiającego:

Wymogi określone przez zamawiającego musi spełnić oferta każdego wykonawcy, w tym podmiotów ekonomii społecznej.

Główne korzyści:

- ułatwienie korzystania z usług, produktów, budynków, środków transportu przez ich użytkowników, w szczególności osoby z niepełnosprawnością,
- podniesienie jakości życia, w szczególności osób z niepełnosprawnością,
- stosowanie w praktyce zasady równości szans.

Etykiety (oznakowanie) społeczne

Podstawa prawna:

art. 104 PZP (poprzednio: art. 30a).

Krótki opis:

w przypadku zamówień o szczególnych cechach środowiskowych, społecznych lub innych, zamawiający, w celu potwierdzenia zgodności oferowanych robót budowlanych, dostaw lub usług z wymaganymi cechami, może w opisie przedmiotu zamówienia, opisie kryteriów oceny ofert lub w wymaganiach związanych z realizacją zamówienia żądać od wykonawcy określonej etykiety, spełniającej łącznie następujące warunki:

- wymagania etykiety dotyczą wyłącznie kryteriów, które są związane z przedmiotem zamówienia i są odpowiednie dla określenia cech robót budowlanych, dostaw lub usług będących przedmiotem tego zamówienia,
- wymagania etykiety są oparte na obiektywnie możliwych do sprawdzenia i niedyskryminujących kryteriach.
- wymagania etykiety są opracowywane i przyjmowane w drodze otwartej i przejrzystej procedury, w której mogą uczestniczyć wszystkie zainteresowane podmioty, w tym podmioty należące do administracji publicznej, konsumenci, partnerzy społeczni, producenci, dystrybutorzy oraz organizacje pozarządowe,
- etykiety oraz wymagania etykiety są dostępne dla wszystkich zainteresowanych stron,
- wymagania etykiety są określane przez podmiot trzeci, na który wykonawca ubiegający się o etykietę nie może wywierać decydującego wpływu.

Przez etykietę należy rozumieć każdy dokument, w tym zaświadczenie lub poświadczenie, który potwierdza, że obiekt budowlany, produkt, usługa, proces lub procedura spełniają wymagania konieczne do uzyskania etykiety. Zastosowanie etykiety w postępowaniu oznacza, że wykonawca do realizacji zamówienia wykorzystuje usługi, produkty lub roboty budowlane posiadające wskazaną przez zamawiającego etykietę.

Etykiety o charakterze społecznym (oznakowanie) przyznawane są konkretnym produktom, towarom lub usługom, które spełniają kryteria społeczne (często także ekologiczne), np. przy produkcji których nie zatrudnia się dzieci, płacona jest też uczciwa stawka godzinowa. Zgodnie z wyżej określonymi wymogami etykiety muszą być dostępne dla wszystkich podmiotów, niezależnie od kraju, w którym działają, chcących certyfikować swoje produkty lub usługi.

W Polsce dostępnych jest coraz więcej produktów posiadających etykiety spełniające powyższe warunki, najczęściej spotykane to kawa, herbata, cukier, kakao, banany, ryż, bawełna certyfikowane w ramach tzw. Sprawiedliwego Handlu - czyli stosowania etycznych rozwiązań przy wytwarzaniu danych produktów, zwł. w kwestii sprawiedliwego wynagradzania. Najpopularniejszym certyfikatem Sprawiedliwego Handlu jest Fairtrade (w Polsce dostępne są m.in. kawa, herbata, cukier, banany, kwiaty, bawełna z tym certyfikatem).

Etykieta (oznakowanie społeczne) może być wykorzystana w opisie przedmiotu zamówienia, jako warunek realizacji zamówienia lub w kryteriach oceny ofert.

PRZYKŁADY OZNAKOWAŃ SPOŁECZNYCH

Więcej przykładów oznakowań (etykiet) społecznych znajduje się w publikacji Urzędu Zamówień Publicznych „Oznakowania o charakterze społecznym, dostępnej pod adresem:
www.uzp.gov.pl/_data/assets/pdf_file/0027/395/64/Oznakowania-spoeczne.pdf

Zmiany w stosunku do poprzedniego PZP:

Kształt, charakter i treść rozwiązań nie uległy istotnym zmianom, zmieniła się jedynie nazwa z oznakowania na etykietę.

Podmioty, które mogą spełniać wymóg posiadania etykiety:

Każdy wykonawca, w tym podmioty ekonomii społecznej.

Główne korzyści:

- preferowanie produktów i usług, które uwzględniają aspekty społeczne i środowiskowe,
- promowanie wśród przedsiębiorców społecznej odpowiedzialności oraz możliwości uzyskiwania certyfikatów społecznych i środowiskowych bądź korzystania z produktów posiadających certyfikat.

Aspekty społeczne w kryteriach oceny ofert

Podstawa prawna:

art. 242 ust. 2 pkt 2 PZP (poprzednio: art. 91 ust. 2 pkt 2).

Krótki opis:

zamawiający może w kryteriach oceny ofert uwzględnić aspekty społeczne. Przepis nie precyzuje, jakie konkretnie, podkreśla jedynie, że mogą one w szczególności dotyczyć integracji zawodowej i społecznej osób marginalizowanych społecznie, o których mowa w klauzuli zastrzeżonej. Z pewnością zamawiający może wykorzystać w kryteriach rozwiązania przewidziane w PZP, na przykład etykiety społeczne czy klauzulę zatrudnieniową. Wtedy na przykład przyznaje dodatkowe punkty oferentom, którzy wykorzystają do realizacji zamówienia produkty z określonymi etykietami czy zatrudnią osoby z grup zagrożonych wykluczeniem społecznym. Zamawiający mogą także stosować inne rozwiązania, oparte na obowiązujących przepisach prawa, na przykład dodatkowo punktować wynagrodzenia pracowników wyższe niż minimalne wymagane ustawowo, czy ponadstandardowe dostosowanie do potrzeb osób z niepełnosprawnością.

Kryteria oceny ofert muszą być sformułowane w sposób jednoznaczny, zrozumiały i tak, aby można było je zweryfikować. Muszą być związane z przedmiotem zamówienia i nie mogą dotyczyć właściwości wykonawcy, w szczególności jego wiarygodności ekonomicznej, technicznej lub finansowej.

PRZYKŁADY ZASTOSOWANIA ASPEKTÓW SPOŁECZNYCH

Przykłady zastosowania aspektów społecznych w kryteriach oceny ofert opisane zostały w publikacji Urzędu Zamówień Publicznych „Przykładowe społeczne i środowiskowe kryteria oceny ofert w zamówieniach publicznych”. Publikacja wydana została w 2018 roku, odnosi się więc do poprzedniej ustawy PZP, ale

proponowane w niej kryteria można wykorzystać obecnie. Publikacja dostępna pod adresem: www.uzp.gov.pl/_data/assets/pdf_file/0025/39256/Przykladowe-spoeczne-i-srodowiskowe-..._wieksza-czcionka.pdf

Zmiany w stosunku do poprzedniego PZP:

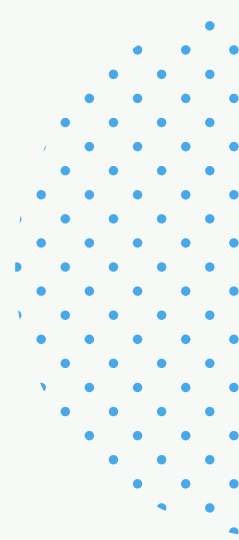
Kształt, charakter i treść rozwiązania nie zmieniły się.

Podmioty mogące spełniać wymagania określone w kryteriach:

Brak ograniczeń podmiotowych (co do zasady każdy wykonawca, w tym podmioty ekonomii społecznej).

Główne korzyści:

Różne, w zależności od zastosowanych aspektów społecznych. Warto zwrócić uwagę, że o ile spełnianie aspektów społecznych uwzględnionych przez zamawiającego w opisie przedmiotu zamówienia lub warunkach zamówienia ma charakter obligatoryjny dla wykonawcy ubiegającego się o dane zamówienie, o tyle umieszczenie ich w kryteriach oceny ma wpływ na wybór najkorzystniejszej oferty (wykonawca, który spełni wymagania w zakresie aspektów społecznych otrzymuje dodatkowe punkty w ocenie oferty), ale ich niespełnienie, co do zasady nie eliminuje jego oferty z udziału w postępowaniu.

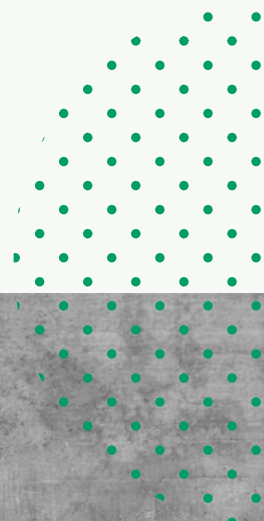


Praktyka stosowania aspektów społecznych w zamówieniach publicznych

Pierwsze klauzule społeczne znalazły się w Prawie zamówień publicznych w 2009 roku. Były to: klauzula zatrudnieniowa w kształcie zbliżonym do obecnego, klauzula zastrzeżona, ale tylko z jednym warunkiem dotyczącym zatrudnienia co najmniej 50% osób z niepełnosprawnością oraz klauzula dotycząca funduszu szkoleniowego wykonawcy, która wobec likwidacji funduszy szkoleniowych tworzonych przez pracodawców przestała istnieć.

Stopniowo pojawiały się w Prawie zamówień publicznych także inne rozwiązania, na przykład społeczne kryteria oceny ofert. W 2016 roku w ramach nowelizacji PZP dostosowującej polskie przepisy do dyrektyw unijnych dotyczących zamówień publicznych z 2014 roku ukształtowała się paleta rozwiązań, które znajdują się w obecnie obowiązującym PZP i zostały przedstawione w Informatorze. Można więc powiedzieć, że z klauzulami społecznymi mamy w Polsce do czynienia od ponad 11 lat, a z pozostałymi rozwiązaniami, które są dostępne dla zamawiających również w nowej PZP, od prawie 6 lat.

Pojawienie się klauzul społecznych w polskim prawie w dużej mierze było zasługą środowisk związanych z ekonomią społeczną, gdyż upatrywały one w klauzulach instrumentów, które będą ułatwiać dostęp do zamówień podmiotom ekonomii społecznej. Społeczne zamówienia publiczne były promowane przez rząd, w szczególności przez Urząd Zamówień Publicznych, a także przez podmioty ekonomii społecznej i organizacje działające na ich rzecz, które wykorzystywały do tego celu projekty finansowane przez Europejski Fundusz Społeczny.



Dane dotyczące stosowania aspektów społecznych zbiera i publikuje Urząd Zamówień Publicznych, dotyczą one zamówień o wartości od 130 tys. złotych (do 2021 roku o wartości powyżej 30 tys. euro).

W połowie czerwca 2021 roku dostępne były dane dotyczące rynku zamówień publicznych w 2019 roku zamieszczone w Sprawozdaniu Prezesa Urzędu Zamówień Publicznych[21]. Dane pochodzą ze sprawozdań przesłanych przez zamawiających i dotyczą zamówień o wartości od powyżej 30 tys. euro. W 2019 roku 2 558 zamawiających udzieliło 28 300 zamówień publicznych uwzględniających aspekty społeczne o łącznej wartości 59 612 083 600,64 zł (bez VAT). Dla porównania, w 2018 roku 2 531 zamawiających udzieliło 28 292 społecznych zamówień publicznych, których łączna wartość wyniosła 66 355 027 009,74 zł (bez VAT).

[21] „Sprawozdanie o funkcjonowaniu systemu zamówień publicznych w 2019 r.”, Urząd Zamówień Publicznych, Warszawa, czerwiec 2020 r.).

Najczęściej zamawiający wykorzystywali klauzulę pracowniczą oraz dostosowanie przedmiotu zamówienia, co nie zaskakuje, gdyż były to dwa rozwiązania mające charakter obligatoryjny.



[22] W opisie przedmiotu zamówienia i w kryteriach oceny ofert (przyj. aut).

Z danych UZP wynika, że ok. 89% przypadków zastosowania aspektów społecznych dotyczyło dwóch rozwiązań, które miały charakter obligatoryjny, czyli klauzuli pracowniczej i dostępności przedmiotu zamówienia. **Pozostałe przypadki zastosowania aspektów społecznych stanowiły więc ok. 11% ogólnej liczby wszystkich zastosowanych rozwiązań uwzględniających aspekty społeczne.**

Oczywiście nie jest to obraz pełny, gdyż nie uwzględnia zamówień o wartości poniżej 30 tys. euro, w których zamawiający również uwzględniali aspekty społeczne. Niemniej można stwierdzić, że rozwiązania skierowane do podmiotów ekonomii społecznej oraz inne, rozwiązania, o których stosowaniu decydowali sami zamawiający, wykorzystywane były w 2019 roku w niewielkim stopniu. Nie ma jeszcze opublikowanych danych dotyczących roku 2020, ale można przypuszczać, że z uwagi na pandemię COVID-19 sytuacja w zakresie społecznych zamówień publicznych nie zmieniła się istotnie w porównaniu do 2019 roku.

Nie ma na razie żadnych danych dotyczących wykorzystywania aspektów społecznych w 2021 roku. Generalnie jednak można zauważyć, że w pierwszym kwartale tego roku wyraźnie spadła liczba udzielanych zamówień w porównaniu do lat ubiegłych. Przyczynami są m.in. konieczność dostosowania się zamawiających do nowego PZP, ale także związane z tym obawy, które spowodowały, że wielu zamawiających udzieliło zamówień realizowanych obecnie, jeszcze w 2020 roku. Jest mniej postępowań, a co za tym idzie, być może, będzie także mniej przykładów stosowania aspektów społecznych. Na podstawie indywidualnych poszukiwań udało się zidentyfikować kilkanaście postępowań, w których zamawiający wykorzystali **klauzulę zastrzeżoną** w oparciu o nową ustawę:

- Zarząd Dróg i Zieleni w Pile (woj. wielkopolskie), zamówienie na utrzymanie terenów zieleni na cmentarzach komunalnych w Pile - klauzula zastrzeżona dotycząca wszystkich kategorii osób zagrożonych wykluczeniem społecznym określonych w ustawie (ogłoszenie nr 2021/BZP 00040432 z dnia 2021-04-26, postępowanie w trakcie rozstrzygnięcia),
- Gmina Nowogródek Pomorski (woj. zachodniopomorskie), zamówienie na wyłonienie zarządcy samorządowej instytucji kultury pod nazwą Wiejski Ośrodek Kultury w Nowogrodku Pomorskim - klauzula zastrzeżona dotycząca osób z niepełnosprawnością oraz osób poszukujących pracy, niepozostających w zatrudnieniu lub niewykonujących innej pracy zarobkowej (ogłoszenie nr 2021/BZP 00033528 z dnia 2021-04-15, postępowanie w trakcie rozstrzygnięcia),
- Gmina Sławno (woj. zachodniopomorskie), zamówienie na roboty budowlane związane z zagospodarowaniem terenu byłego podwórka folwarcznego w Kwasowie w kierunku założenia parkowego oraz przebudowa dróg wewnętrznych - klauzula zastrzeżona dotycząca osób z niepełnosprawnością; wykonawcą jest Spółdzielnia Socjalna „KOMUNALKA” ze Sławna,
- Gmina Leżajsk (woj. podkarpackie), zamówienie na utrzymanie zieleni na terenie Gminy Leżajsk wraz z infrastrukturą towarzyszącą w 2021 r. - klauzula zastrzeżona dotycząca osób z niepełnosprawnością; część zamówienia polegającą na koszeniu terenów zielonych, zwalczaniu chwastów oraz utrzymaniu infrastruktury związanej z zielenią realizuje Spółdzielnia Socjalna Gminowa z Leżajska,

- Miejski Ośrodek Pomocy Społecznej we Wrocławiu, zamówienie na przygotowanie i dostarczenie gorących posiłków do Dziennego Domu Pomocy „Pogodna Jesień” - klauzula zastrzeżona dotycząca wszystkich kategorii osób zagrożonych wykluczeniem społecznym wymienionych w ustawie; wykonawcą jest Fundacja Znacznie Więcej z Wrocławia, która zatrudnia m.in. osoby z doświadczeniem choroby psychicznej,
- Warszawskie Centrum Integracji "Integracyjna Warszawa" (jednostka m.st. Warszawy), zamówienie na catering – klauzula zastrzeżona dotycząca różnych grup; wykonawcą jest Spółdzielnia Socjalna "Kto rano wstaje" z Warszawy.

Przykłady dokumentacji postępowań z zastosowaniem poszczególnych rozwiązań znajdują się w tabeli poniżej. Zamieszczono w niej linki do dokumentacji, aby można było sprawdzić, w jaki sposób zamawiający uwzględnili w niej poszczególne rozwiązania.

Rozwiązanie	Zamawiający	Przedmiot zamówienia	link do dokumentacji
Klauzula zastrzeżona	Miejski Ośrodek Pomocy Społecznej we Wrocławiu	Przygotowanie i dostarczenie gorących posiłków do Dziennego Domu Pomocy	https://bip.mops.wroclaw.pl/index.php?app=przetargi&nid=725&y=2021&status=3
Klauzula pracownicza	Miasto Poznań	Modernizacja posadzek epoksydowych Stadionu Miejskiego	https://platformazakupowa.pl/transakcja/455501
Klauzula zatrudnieniowa	Urząd Marszałkowski Województwa Dolnośląskiego	Produkcja filmów promujących turystykę rowerową na Dolnym Śląsku	https://umwd-dolnyslask.logintrade.net/zapytania_email,44185,6d3a5f2d64040a89905d2c1e99ee9bd9.html

Rozwiązanie	Zamawiający	Przedmiot zamówienia	link do dokumentacji
Zastrzeżenie dla spółdzielni socjalnych	Ministerstwo Rodziny i Polityki Społecznej, Departament Ekonomii Społecznej i Solidarnej	Skład, łamanie, druk i dostawa Atlasu „Ogólnopolski Znak Jakości Ekonomii Społecznej i Solidarnej”	www.ekonomiaspoleczna.gov.pl/download/files/OGLOSZENIE_O_ZAMOWIENIU-II.pdf
Dostosowanie do potrzeb użytkowników	Powiatowy Urząd Pracy dla Powiatu Nowosądeckiego	Przeprowadzenie szkoleń „Organizacja i prowadzenie własnej firmy”	https://miniportal.uzp.gov.pl/Postepowania/e5739c0c-7242-4c4e-abd4-492f8f742aab
Etykieta społeczna Społeczne kryteria oceny ofert	Krajowa Szkoła Sądownictwa i Prokuratury w Krakowie	Świadczenie usług cateringowych na rzecz KSSiP w trakcie wydarzeń realizowanych w 2021 r.	https://umwd-dolnyslask.logintrade.net/zapytania_email,44185_6d3a5f2d64040a89905d2c1e99ee9bd9.html
Klauzula zatrudnieniowa	Urząd Marszałkowski Województwa Dolnośląskiego	Produkcja filmów promujących turystykę rowerową na Dolnym Śląsku	www.kssip.gov.pl/node/7574 (w postępowaniu zastosowano etykietę społeczną, aspekty społeczne w kryteriach oceny ofert, a także klauzulę pracowniczą)

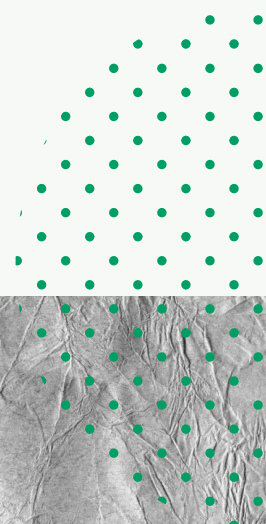


Rozwiązania wspierające stosowanie społecznych zamówień publicznych

Rozwiązania przewidziane w PZP

Obowiązujące od 1 stycznia 2021 roku Prawo zamówień publicznych wprowadziło kilka nowych rozwiązań, które mają zachęcać zamawiających do stosowania społecznych zamówień publicznych. Najważniejsze z nich to:

- przeprowadzenie - przed wszczęciem postępowania o udzielenie zamówienia publicznego - **analizy potrzeb i wymagań** (art. 83 PZP). Analizę wykonuje zamawiający i uwzględnia ona m.in.: badanie możliwości zaspokojenia zidentyfikowanych potrzeb z wykorzystaniem zasobów własnych zamawiającego oraz rozeznanie rynku potencjalnych wykonawców. **Elementem analizy musi być także przeanalizowanie możliwości zastosowania aspektów społecznych** w danym postępowaniu. Oznacza to, że zamawiający przed przygotowaniem postępowania, musi zastanowić się nad możliwością zastosowania klauzul społecznych oraz innych rozwiązań pozwalających uwzględniać aspekty społeczne. Dotyczy to również aspektów środowiskowych. Przeprowadzenie analizy potrzeb i wymagań dotyczy zamawiających publicznych udzielających zamówień i jest obowiązkowe przy zamówieniach o wartości równej lub przekraczającej progi unijne. W zamówieniach o mniejszej wartości przeprowadzenie analizy potrzeb i wymagań ma charakter dobrowolny,
- obowiązek stosowania nowej zasady udzielania zamówień, **zasady efektywności** (art. 17 ust. 1 PZP). Zgodnie z nią zamawiający ma obowiązek udzielenia zamówienia w sposób zapewniający zarówno najlepszą jakość przedmiotu zamówienia w stosunku do środków, które zamawiający może przeznaczyć na jego realizację, jak i najlepszy



stosunek nakładów do efektów, w tym **efektów społecznych**, które można uzyskać na przykład dzięki stosowaniu klauzul społecznych. Oznacza to, że zamawiający ma możliwość uzasadnienia ewentualnego zwiększenia kosztów realizacji zamówienia z klauzulą społeczną, dodatkowymi korzyściami społecznymi,

- **czteroletnia polityka zakupowa państwa**, w której rząd określi priorytetowe działania w obszarze zamówień publicznych, w tym także w zakresie społecznych zamówień publicznych (art. 21 PZP). Strategia jest obecnie [czerwiec 2021] przygotowywana przez rząd, zgodnie z ustawą musi być przyjęta przez Radę Ministrów do końca 2021 roku. Strategia bezpośrednio będzie dotyczyć administracji rządowej, ale zawarte
- w niej pożądanymi kierunkami działań zamawiających w zakresie udzielanych zamówień, w tym m.in.: **stosowania aspektów społecznych**, można potraktować jako swojego rodzaju zalecenia dla wszystkich zamawiających, także administracji samorządowej.

Możliwość uwzględnienia aspektów społecznych dają także **wstępne konsultacje rynkowe** (art. 84 PZP). W poprzedniej ustawie odpowiednikiem tego rozwiązania był dialog techniczny. Zamawiający przeprowadza konsultacje w celu przygotowania postępowania i poinformowania potencjalnych wykonawców o swoich planach i wymaganiach dotyczących zamówienia. W konsultacjach zamawiający może m.in.: sprawdzić, na ile potencjalni wykonawcy są w stanie spełnić **wymogi klauzul społecznych**, może także uwzględnić możliwości **podmiotów ekonomii społecznej**, w tym przedsiębiorstw społecznych, które uczestniczą w konsultacjach rynkowych. To rozwiązanie ma charakter dobrowolny

Dotychczas stosowane rozwiązania o charakterze systemowym

W latach 2015-2017 Rada Ministrów przyjmowała zalecenia dotyczące stosowania aspektów społecznych w zamówieniach publicznych. Zalecenia były kierowane do jednostek administracji rządowej, które w tym okresie zwiększyły wykorzystanie aspektów społecznych w udzielanych zamówieniach.

PRZYDATNE LINKI

Raport z realizacji zaleceń Rady Ministrów w sprawie uwzględniania przez administrację rządową aspektów społecznych w zamówieniach publicznych w latach 2016 – 2017 przygotowany przez UZP znajduje się pod adresem: www.uzp.gov.pl/_data/assets/pdf_file/0017/39230/Podsumowanie-i-wnioski-wynikajace-z-realizacji-Zalecen-RM.pdf

Wyniki audytu wewnętrznego w zakresie realizacji zaleceń Rady Ministrów w sprawie uwzględniania aspektów społecznych w zamówieniach publicznych dostępne są pod adresem: www.gov.pl/web/finanse/audyt-wewnetrzny-zlecony-w-zakresie-realizacji-zalecen-rady-ministrow-w-sprawie-uwzgledniania-aspektow-spoecznych-w-zamowieniach-publicznych

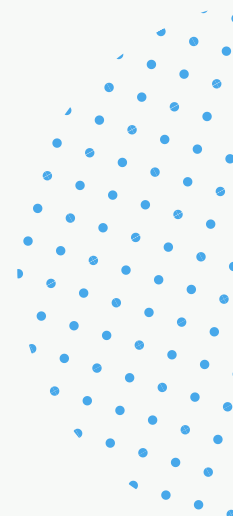
Samorządy terytorialne również zaczęły wprowadzać systemowe rozwiązania dotyczące stosowania aspektów społecznych. Pionierem była na tym polu Częstochowa, która wprowadziła takie rozwiązania już w 2014 roku. Samorządy co raz częściej wprowadzają **wewnętrzne zalecenia dotyczące stosowania aspektów społecznych w zamówieniach** udzielanych przez podległe im urzędy i jednostki. Zalecenia wprowadzane są zarządzeniami wójtów, burmistrzów, prezydentów miast, uchwałami zarządów powiatów czy zarządów województw i mają bardzo różny zakres. Niektóre dotyczą udzielania zamówień o wartości poniżej 130 tys. zł, inne zamówień o wartości od 130 tys. zł, jeszcze inne obu tych rodzajów zamówień. Są takie samorządy, które adresują zalecenia do wszystkich swoich jednostek, inne jedynie do wybranych, na przykład tych, które zajmują się pomocą społeczną. Najczęściej zalecenia dotyczą zamówień bez względu na ich przedmiot, ale zdarza się, że obejmują tylko wybrane rodzaje przedmiotów zamówień. Część samorządów zaleca stosowanie wszystkich rozwiązań pozwalających uwzględnić aspekty społecznej, ale są takie, które ograniczają się do kilku wybranych klauzul społecznych.

Tego rodzaju systemowe rozwiązania wprowadziły na przykład: Łomianki, Powiat Makowski, Płońsk, Łódź, Wrocław, Warszawa, Województwo Mazowieckie czy Województwo Pomorskie, które zaleca stosowanie także zielonych zamówień publicznych. W 2020 roku w ramach projektu „Model na więcej”, którego liderem było Centrum Inicjatyw Obywatelskich w Słupsku, takie zalecenia wprowadziły: Powiat Słupski, Miasto Słupsk, Gmina Słupsk, Gmina Kępice i Miasto Ustka.

Nieliczne samorządy poszły jeszcze dalej we wdrażaniu klauzul społecznych wprowadzając **obowiązek** ich stosowania w zamówieniach o wartości powyżej 130 tys. zł. Nie jest to obowiązek bezwzględny, ale urzędnik, który w przygotowywanym postępowaniu nie zdecyduje się zastosować żadnej klauzuli społecznej, musi pisemnie uzasadnić swoją decyzję. Oznacza to, że urzędnicy muszą w każdym postępowaniu przeanalizować możliwość zastosowania klauzul społecznych. Od 2014 roku taki obowiązek zarządzeniem Prezydenta Miasta wprowadziła **Częstochowa**, a dodatkowo od 2018 roku Prezydent zaleca stosowanie zielonych zamówień publicznych.

Obowiązek stosowania klauzul społecznych wprowadziła w 2015 roku również **Warszawa**, ale tylko w kilku rodzajach zamówień, np. w cateringu czy usługach porządkowych. Wybór ten nie był przypadkowy, gdyż były to te przedmioty zamówień, w których działało najwięcej podmiotów ekonomii społecznej. W 2018 roku zarządzenie zostało rozszerzone na dodatkowe rodzaje zamówień oraz jednostki zobowiązane do jego stosowania. Obowiązek stosowania dwóch klauzul społecznych oraz klauzul środowiskowych wprowadził również **Gdańsk**.

Są także samorządy, które włączają stosowanie klauzul społecznych w działania służące wsparciu rozwoju ekonomii społecznej na swoim terenie. Przykładem może być **Lokalny Program Rozwoju Ekonomii Społecznej miasta Wrocławia** czy też **Program Wsparcia Ekonomii Społecznej w Ostrowcu Świętokrzyskim na lata 2015 – 2021**.



PRZYDATNE LINKI

Zalecenia dotyczące stosowania aspektów społecznych w zamówieniach o wartości poniżej 130 tys. zł znajdują się Zarządzeniu Nr 8/2021 Starosty Słupskiego w sprawie regulaminu udzielania zamówień publicznych o wartości nieprzekraczającej kwoty wskazanej w art. 2 ust.1 pkt 1 ustawy – Prawo Zamówień Publicznych w Starostwie Powiatowym w Słupsku:
<https://bip.powiat.slupsk.pl/dokumenty/14323>

Zarządzenie Nr 1366.2021 Prezydenta Miasta Częstochowy w sprawie stosowania zrównoważonych zamówień publicznych wraz z załącznikami znajduje się pod adresem:
<https://bip.czestochowa.pl/zarządzenie/1168155/zarządzenie-nr-1366-2021>

Wrocław przygotował w 2018 roku użyteczny przewodnik, uwzględniający kompleksowo wszystkie działania służące rozwojowi ekonomii społecznej, w tym także społeczne zamówienia publiczne. „Przewodnik po modelu Lokalnego Programu Rozwoju Ekonomii Społecznej miasta Wrocławia” dostępny jest pod adresem:
www.wroclaw.pl/rozmawia/files/dokumenty/17708/Przewodnik%20po%20LPRES.pdf

Monitoring i ocena

Bardzo ważnym elementem społecznych zamówień publicznych jest **monitorowanie stosowania przez wykonawców nałożonych na nich wymogów i ocena rzeczywistych korzyści społecznych, które dzięki temu zostały osiągnięte**. W ten sposób zamawiający może stwierdzić czy warto uwzględniać aspekty społeczne w zamówieniach publicznych. Potwierdzenie osiągnięcia spodziewanych korzyści może być istotną motywacją do dalszego stosowania społecznych zamówień publicznych.

Dla wielu zamawiających monitorowanie stosowania aspektów społecznych jest wyzwaniem. Najwyższa Izba Kontroli w wyniku przeprowadzonej kilka lat temu kontroli postępowań, w których samorządy terytorialne zastosowały klauzule społeczne, wskazała, że jednym z głównych uchybień jest „brak należytego nadzoru nad realizacją umów w części dotyczącej klauzul społecznych, nieprzeprowadzanie analiz pod kątem racjonalności zastosowania klauzuli społecznej oraz ocen społecznych skutków, kosztów i korzyści wynikających z zastosowania klauzul społecznych”[23]. **Dlatego przygotowując się do stosowania społecznych zamówień publicznych zamawiający powinni uwzględnić mechanizmy monitorowania ich realizacji oraz oceny osiągniętych korzyści społecznych** - przynajmniej na podstawowym poziomie. Jeśli chodzi o monitorowanie i kontrolowanie stosowania aspektów społecznych przez wykonawców, to odpowiednie narzędzia powinny być przewidziane w umowie dotyczącej realizacji zamówienia. Powinny one dostarczać zamawiającemu informacji pozwalających również ocenić osiągnięte korzyści społeczne.

[23] „Informacja o wynikach kontroli. Klauzule społeczne w zamówieniach publicznych udzielanych przez administrację publiczną”, Najwyższa Izba Kontroli, Warszawa 2017.

Oświadczenia i dokumenty, jakie mogą być wykorzystywane w ramach monitorowania stosowania czterech klauzul społecznych

Instrument kontrolny	Klauzula zastrzeżona	Klauzula usługowa	Klauzula zatrudnieniowa	Klauzula pracownicza
Oświadczenie oferenta o spełnianiu warunków objętych klauzulą jako załącznik do oferty	●	●		
Oświadczenie wykonawcy o spełnianiu warunków objętych klauzulą w trakcie realizacji umowy	●	●	●	●
Poświadczona za zgodność kopia statutu lub innego dokumentu wewnętrznego określającego zakres działania wykonawcy	●	●		
Poświadczona za zgodność kopia statutu lub innego dokumentu wewnętrznego określającego sposób zarządzania		●		
Wyciąg z KRS lub innego rejestru określającego status wykonawcy	●	●		
Sprawozdania merytoryczne i finansowe z działalności wykonawcy	●	●		
Poświadczone za zgodność kopie dokumentów potwierdzających wskaźnik zatrudnienia osób zagrożonych wykluczeniem społecznym	●			

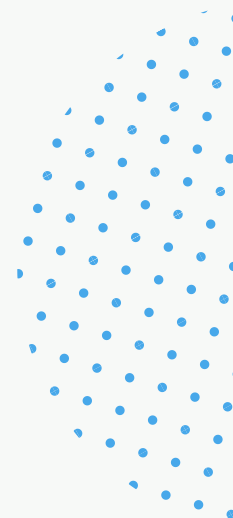
Instrument kontrolny	Klauzula zastrzeżona	Klauzula usługowa	Klauzula zatrudnieniowa	Klauzula pracownicza
Oświadczenie zatrudnionego pracownika potwierdzające zatrudnienie na umowę o pracę				●
Poświadczony za zgodność z oryginałem, zanonimizowane kopie umów z osobami zatrudnionymi do realizacji zamówienia			●	●
Zanonimizowana dokumentacja związana z ubezpieczeniem społecznym i zdrowotnym pracowników			●	●
Wystąpienie o kontrolę do Państwowej Inspekcji Pracy			●	●

Zamawiający powinien również przewidzieć w umowie sankcje z tytułu niespełniania przez wykonawcę warunków klauzuli w trakcie realizacji zamówienia. Najczęściej przewidywaną sankcją jest **kara umowna**, której wysokość może być określona jako procent wartości zamówienia albo - w przypadku zatrudnienia określonych osób - jako wielokrotność przeciętnego miesięcznego wynagrodzenia. Zamawiający powinien również określić w umowie sposób płatności kary umownej. Wysokość kar powinna być racjonalnie dostosowana do zakresu klauzuli i ryzyka związanego z jej stosowaniem. Zamawiający musi mieć przy tym świadomość, że im wyższe kary umowne, tym z reguły wyższa cena oferowana przez uczestników postępowania, którzy wliczają w nią potencjalne ryzyko zapłacenia kar określonych przez zamawiającego. Zamawiający może również przewidzieć inne sankcje, ale muszą one być adekwatne do wpływu uchybienia wykonawcy na realizację zamówienia. Obok kar umownych zamawiający może przewidzieć odstąpienie od umowy, prawo do wypowiedzenia umowy ze skutkiem natychmiastowym lub obniżenie wynagrodzenia wykonawcy.

Monitoring powinien dotyczyć również zamawiającego, czy - jak często wykorzystuje w zamówieniach aspekty społeczne - w jakich zamówieniach, itp. Dobrym przykładem takich rozwiązań mogą być zarządzenia burmistrzów czy prezydentów miast zalecające stosowanie jednostkom podległym aspektów społecznych z jednoczesnym monitorowaniem tych zaleceń najczęściej w postaci prostego systemu miesięcznego, kwartalnego lub rocznego raportowania.

Zamawiający powinien także oceniać efekty stosowania aspektów społecznych. Monitorowanie realizacji aspektów społecznych w praktyce pozwala bardzo łatwo określić te bezpośrednie korzyści: liczbę osób z grup zagrożonych wykluczeniem społecznym mających zatrudnienie czy liczbę podmiotów ekonomii społecznej, które dzięki klauzulom zrealizowały zamówienie. Przy konsekwentnym stosowaniu określonych rozwiązań zamawiający może starać się ocenić długofalowe skutki społeczne, na przykład próbować określić, na ile trwałe jest zatrudnienie osób z grup zagrożonych wykluczeniem społecznym czy też czy realizacja zamówień przez podmioty ekonomii społecznej, przedsiębiorstwa społeczne przyczyniła się do ich rozwoju, zwiększenia zatrudnienia, wzmocnienia potencjału własnego.

Zamawiający powinien także próbować określić korzyści społeczne w sposób wymierny, tym bardziej, że dzięki temu może je stosunkowo łatwo uwzględnić w analizie kosztów i korzyści, będącej podstawą zastosowania obligatoryjnej zasady efektywności. Zatrudnienie osób z grup zagrożonych wykluczeniem społecznym do realizacji zamówienia czy podtrzymywanie ich zatrudnienia przez podmioty ekonomii społecznej, przedsiębiorstwa społeczne to wymierne oszczędności w świadczeniach społecznych, które nie muszą być wypłacane tym osobom, ponieważ pracują. Można te oszczędności dość łatwo policzyć. Zatrudnienie osób zagrożonych wykluczeniem społecznym to także konkretne przychody skarbu państwa, bo te osoby otrzymując wynagrodzenie płacą podatki, odprowadzają składki ZUS, spłacają zaległe zobowiązania publiczne. Podmioty ekonomii społecznej realizujące zamówienia także odprowadzają podatki i składki ubezpieczeniowe. To są korzyści nie tylko dla skarbu państwa, ale także dla samorządów, które mają swój udział w dochodach budżetu państwa.



Co jest potrzebne, żeby stosować społeczne zamówienia publiczne?

Podstawą do stosowania społecznych zamówień publicznych jest **dobra wola i chęć** ze strony zamawiających. Przy czym z reguły ta chęć musi się pojawić przede wszystkim u decydentów: kierowników, dyrektorów, wójtów, burmistrzów, prezydentów, zarządów powiatów, sejmików województw, wojewodów czy ministrów. To oni decydują o tym, czy podległe im urzędy i jednostki będą stosować aspekty społeczne.

Najczęściej to nie wystarczy. O użyteczności społecznych zamówień publicznych muszą być przekonani również **urzędnicy odpowiedzialni za zamówienia publiczne oraz osoby, które merytorycznie przygotowują zamówienia**. Ci pierwsi mogą bowiem skutecznie studiować zapędy decydentów, a ci drudzy, mimo odgórnych zaleceń, nie stosować aspektów społecznych w przygotowywanych przez siebie postępowaniach.

Chęci zamawiających muszą być poparte wiedzą, zarówno dotyczącą tego, po co stosować społeczne zamówienia publiczne, czyli jakie korzyści dzięki temu można osiągać, ale także wiedzą, jak aspekty społeczne w praktyce zastosować.

Trzeci element niezbędny do wdrożenia społecznych zamówień publicznych, to rzetelna **analiza potencjalnych możliwości ich zastosowania**. Jeżeli na przykład zamawiający chce zastosować określone rozwiązania po to, by wspierać rozwój podmiotów ekonomii społecznej, w tym przedsiębiorstw społecznych, to musi się upewnić, że takie podmioty są w jego otoczeniu, że są w stanie zrealizować zamówienia i mogą spełnić warunki określone przez zamawiającego. Postawienie na przykład warunku zatrudnienia do realizacji zamówienia osób bezrobotnych powinno być poprzedzone oceną realnych możliwości znalezienia bezrobotnych chętnych do pracy.



Jeżeli zamawiający nie dokona takiej oceny, to może się okazać, że w postępowaniu z klauzulą społeczną nie zostanie złożona żadna oferta, co nie tylko niweczy szanse na osiągnięcie zamierzonych korzyści społecznych, ale uniemożliwia zrealizowanie zamówienia.

Z drugiej strony w analizie zamawiający obok możliwości osiągnięcia potencjalnych korzyści powinien brać pod uwagę skutki zastosowania aspektów społecznych, na przykład dla terminowości czy jakości realizacji zamówień, czy też dla rynku potencjalnych wykonawców. Im więcej aspektów dotyczących potrzeb i możliwości społeczności lokalnej wziętych zostanie pod uwagę, tym większa szansa na skuteczne wykorzystanie społecznych zamówień publicznych w realizowaniu zadań i celów samorządu. Zamawiający powinien także zaplanować wdrażanie i stosowanie społecznych zamówień publicznych. Co oznacza, że powinien określić, na podstawie przeprowadzonej analizy, w których zamówieniach należy uwzględnić aspekty społeczne i jakie mają to być rozwiązania. Warto, aby zamawiający rozważył w tym kontekście, w jakich jego działaniach, na przykład w sferze integracji społecznej i zawodowej, **klauzule społeczne mogą okazać się dodatkowym wsparciem uzupełniając je lub wzmacniając ich efekty.**

Zamawiający powinien także wyposażyć w niezbędną wiedzę dotyczącą aspektów społecznych osoby, które zajmują się zamówieniami publicznymi. Mogą to być szkolenia, wymiana doświadczeń z zamawiającymi stosującymi społeczne zamówienia, poradniki, instrukcje, wskazówki. Zamawiający nie może także, o czym szerzej mowa była w części 7, pominąć monitorowania stosowania aspektów społecznych i oceny ich efektów.

PRZYDATNE LINKI

Skuteczność stosowania aspektów społecznych zwiększa przekazanie podstawowej wiedzy na ich temat potencjalnym wykonawcom w szczególności podmiotom ekonomii społecznej. W przekazywaniu wiedzy i doświadczeń w tym zakresie, zarówno urzędnikom, jak i **podmiotom ekonomii społecznej** pomocne mogą być ośrodki wsparcia ekonomii społecznej [<http://ozrss.pl/sires-ii/o-projekcie/>]

Regionalne Ośrodki Polityki Społecznej i inne instytucje samorządów województw mogą także skorzystać z doradztwa w zakresie społecznych zamówień publicznych w ramach projektu Spójna Integracja Regionalna Ekonomii Społecznej II (projekt realizowany jest w okresie: 09.2020 – 08.2023).

Załącznik: użyteczne źródła informacji

- Zakładka poświęcona społecznym zamówieniom na stronie internetowej Urzędu Zamówień Publicznych: www.uzp.gov.pl/baza-wiedzy/zrownowazone-zamowienia-publiczne/spoleczne-zamowienia
- Zakładka poświęcona nowemu Prawu zamówień publicznych na stronie internetowej Urzędu Zamówień Publicznych: www.uzp.gov.pl/nowe-pzp
- Strona internetowa Departamentu Ekonomii Społecznej i Solidarnej Ministerstwa Rodziny i Polityki Społecznej: www.ekonomiaspoleczna.gov.pl
- Baza przedsiębiorstw społecznych: www.bazaps.ekonomiaspoleczna.gov.pl
- Wykaz Ośrodków Wsparcia Ekonomii Społecznej: www.ekonomiaspoleczna.gov.pl/Wykaz_akredytowanych_Osrodkow_Wsparcia_Ekonomii_Spolecznej_3920.html
- Strona internetowa projektu „Spójna integracja regionalna ekonomii społecznej II”: <http://ozrss.pl/sires-ii/o-projekcie/>
- Vademecum Zamówień Społecznych: <https://zamowieniaspoleczne.pl>
- Standardy dostępności dla polityki spójności 2014-2020: www.funduszeuropejskie.gov.pl/media/55001/Zalacznik_nr_2_do_Wytycznych_w_zakresie_rownosci_zatwierdzone_050418.pdf
- „Klauzule społeczne w zamówieniach publicznych. Poradnik dla pracowników Urzędu m.st. Warszawy, urzędów dzielnic i jednostek organizacyjnych m.st. Warszawy”, Biuro Pomocy i Projektów Społecznych Urzędu m.st. Warszawy Warszawa, grudzień 2020, wydanie czwarte: https://politykaspoleczna.um.warszawa.pl/sites/politykaspoleczna.um.warszawa.pl/files/klauzule_spoeczne_w_zamowieniach_publicznych_do_31.12.2020.pdf
- „Fairtrade w zamówieniach publicznych Wydanie II”, Fundacja „Koalicja Sprawiedliwego Handlu” – Fairtrade Polska, 2021: <https://www.fairtrade.org.pl/wp-content/uploads/2019/10/PL-ZZP-A4-screen-2021-1.pdf>
- „Zamówienia społeczne – podręcznik stosowania”, Regionalny Ośrodek Polityki Społecznej w Zielonej Górze, 2021: www.es.lubuskie.pl/pl/Aktualnosci/ZAMOWIENIA-SPOLECZNE-PODRECZNIK-STOSOWANIA

