

RYNEK MIĘSA

TENDENCJE CENOWE w dniach 12–18 sierpnia 2024 r.

W trzecim tygodniu sierpnia br. na rynku krajowym (wg ZSRIR MRiRW) kontynuowany był spadek cen skupu żywca wieprzowego, żywca wołowego, kurcząt brojlerów oraz gęsi tuczonych, natomiast ceny skupu indyków i kaczek brojlerów wykazywały wzrost.

W zbyciu odnotowano wzrosty średnich cen tuszek kurcząt i tuszek indyków, przy jednoczesnym spadku cen półtuszy wieprzowych.

Ceny zakupu żywca wieprzowego

W dniach 12–18.08.2024 r. w zakładach objętych monitoringiem Zintegrowanego Systemu Rolniczej Informacji Rynkowej MRiRW **trzodę chlewną** kupowano przeciętnie po **6,86 zł/kg**, o 2,5% taniej niż przed tygodniem oraz o 4% taniej niż miesiąc wcześniej. W odniesieniu do notowań sprzed roku cena żywca wieprzowego była o 15% niższa.

Ten sam, co w Polsce kierunek zmian cen żywca wieprzowego obserwowany jest również w UE. W trzecim tygodniu sierpnia br. średnia **cena zakupu świń rzeźnych klasy E** ukształtowała się na poziomie **207,66 EUR/100 kg** masy poubojowej schłodzonej. Była ona o **1,4% niższa** niż w poprzednim tygodniu, o 3% niższa niż przed miesiącem oraz o 12% niższa niż przed rokiem.

Cena żywca tej klasy w Polsce wyrażona w euro wyniosła **208,69 EUR/100 kg**, o **0,5% więcej niż średnio w UE** oraz m.in. o 19% więcej niż w Danii. Jednocześnie cena żywca wieprzowego w Polsce była m.in. o 1% niższa niż w Niemczech oraz o 6% niższa niż w Hiszpanii.

Ceny zbytu mięsa wieprzowego

Cena **półtuszy wieprzowych** ukształtowała się na poziomie **10,12 zł/kg** i była o 2,1% niższa niż tydzień wcześniej. Półtusze były o 3% tańsze niż przed miesiącem i o 15% tańsze niż w analogicznym okresie przed rokiem.

Ceny zakupu żywca wołowego

Na rynku krajowym **bydło rzeźne** skupowano przeciętnie po **9,96 zł/kg** wobec 9,97 zł/kg tydzień wcześniej. Cena tego żywca była nieznacznie (o 0,3%) niższa niż przed miesiącem

Towar	Cena bez VAT	Zmiana tygodniowa
Ceny wg ZSRIR (MRiRW)		12–18.08.2024 r.
w skupie		zł/kg
żywiec wieprzowy	6,86	↓
żywiec wołowy	9,96	↓
kurczęta typu brojler	5,19	↓
indyki	6,60	↑
gęsi tuczone	11,41	↓
kaczki typu brojler	5,60	↑
w zbyciu		zł/kg
półtusze wieprzowe	10,12	↓
ćwierćtusze wołowe	20,63	-
tuszki kurcząt „65%”	8,16	↑
tuszki indyków „73%”	14,15	↑

i zbliżona do notowanej w porównywalnym okresie 2023 r.

Ceny zakupu żywca drobiowego

W trzecim tygodniu sierpnia br. odnotowano ponowny, niewielki spadek cen skupu kurcząt brojlerów na rynku krajowym. W dniach 12–18 sierpnia 2024 r. za **kurczęta brojlery** dostawcy uzyskiwali przeciętnie **5,19 zł/kg**, nieznacznie (o 0,2%) mniej niż w poprzednim tygodniu, ale o 0,4% więcej niż przed miesiącem. W ciągu tygodnia cena **indyków** wzrosła o 2,5%, do **6,60 zł/kg**. Była ona o 1,8% wyższa niż miesiąc wcześniej.

Za **gęsi tuczone** dostawcy uzyskiwali średnio **11,41 zł/kg**, nieznacznie (o 0,3%) mniej niż przed tygodniem i o 0,6% mniej niż przed miesiącem. Cena **kaczek brojlerów** w ciągu tygodnia wzrosła o 1 gr/kg, do **5,60 zł/kg**. Cena ta była o 0,2% wyższa niż przed miesiącem. W porównaniu z cenami sprzed roku kurczęta brojlery potaniały - o 3%, gęsi - o 27%, kaczki brojlery o 23% natomiast indyki podrożały o 9%.

Ceny zbytu mięsa drobiowego

W dniach 12–18.08.2024 r. **tuszki kurcząt patroszonych** zbywano po **8,16 zł/kg**, o 4% drożej niż tydzień wcześniej, ale odpowiednio o 8% i 0,2% taniej niż przed miesiącem i rokiem.

Cena **tuszek indyków** w ciągu tygodnia wzrosła o 1%, do **14,15 zł/kg**. Była ona o 2% wyższa niż miesiąc wcześniej oraz o 6% wyższa niż w analogicznym okresie 2023 r.

Średnie ceny netto zakupu żywca wieprzowego i wołowego oraz zbytu półtuszy wieprzowych i ćwierćtuszy wołowych (według ZSRIR MRiRW)

Tydzień	Ceny zakupu						Ceny zbytu			
	trzoda chlewna			bydło			półtusze wieprzowe		ćwierćtusze wołowe kompensowane*	
	za masę poubojową schłodzoną w zł/100 kg	tygodniowa zmiana w %	w przeliczeniu na żywca w zł/kg	za masę poubojową schłodzoną w zł/100 kg	tygodniowa zmiana w %	w przeliczeniu na żywca w zł/kg	zł/kg	tygodniowa zmiana w %	zł/kg	tygodniowa zmiana w %
24-30.06.24	981,3	-0,5	7,50	1961,3	-1,1	9,96	10,83	-1,3	-	-
01-07.07.24	969,8	-1,2	7,42	1967,0	0,3	9,99	10,81	-0,2	-	-
08-14.07.24	937,2	-3,4	7,17	1966,8	0,0	9,99	10,50	-2,9	20,20	-
15-21.07.24	932,3	-0,5	7,13	1967,2	0,0	9,99	10,39	-1,0	20,35	0,7
22-28.07.24	923,3	-1,0	7,06	1969,4	0,1	10,00	10,34	-0,5	20,58	1,1
29.07-04.08.24	926,7	0,4	7,09	1970,4	0,1	10,01	10,29	-0,5	20,61	0,1
05-11.08.24	920,7	-0,6	7,04	1963,3	-0,4	9,97	10,34	0,4	-	-
12-18.08.24	897,5	-2,5	6,86	1961,6	-0,1	9,96	10,12	-2,1	20,63	-
Miesięczna zmiana ceny w %	x	-3,7	x	x	-0,3	x	x	-2,7	x	1,4
Roczna zmiana ceny w %	x	-14,8	x	x	0,3	x	x	-15,3	x	0,5

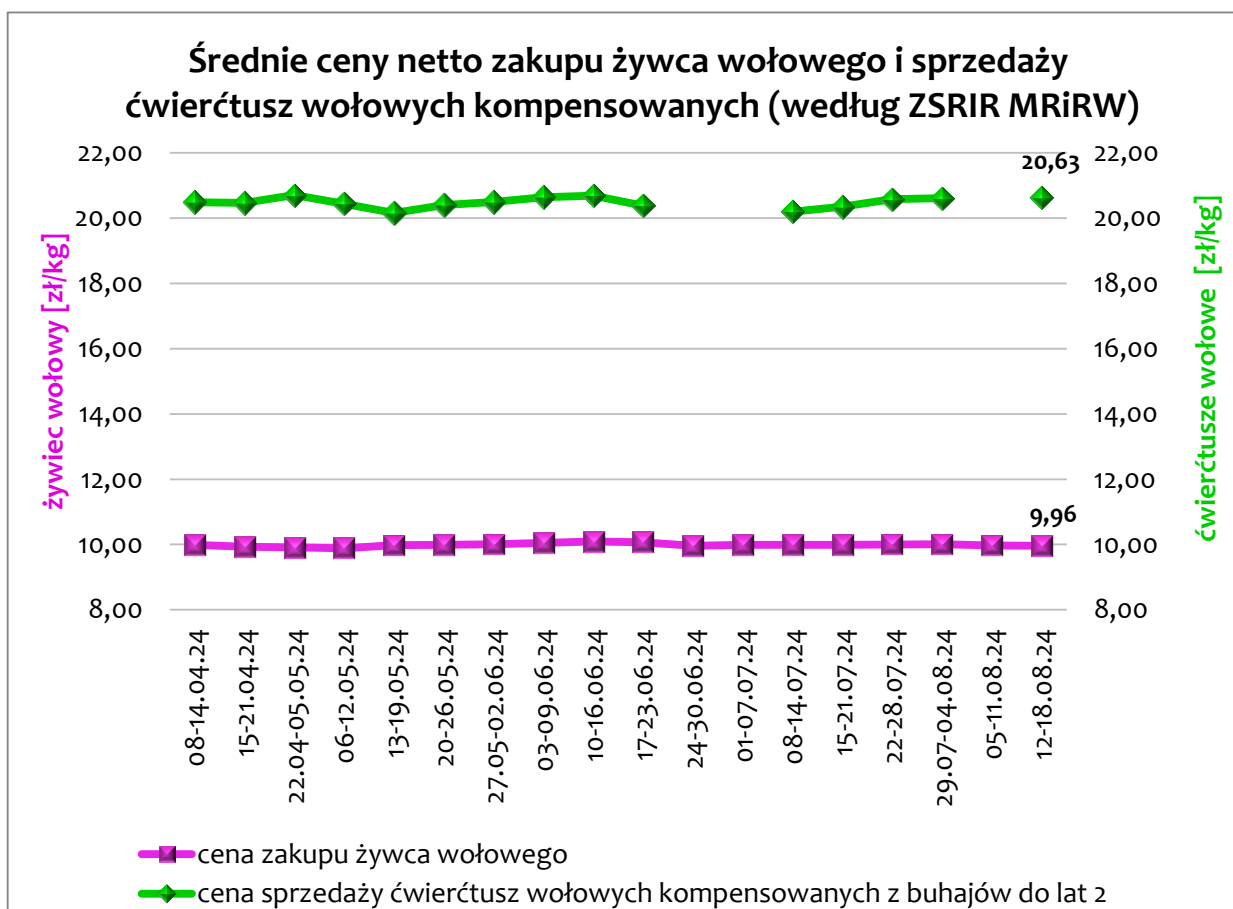
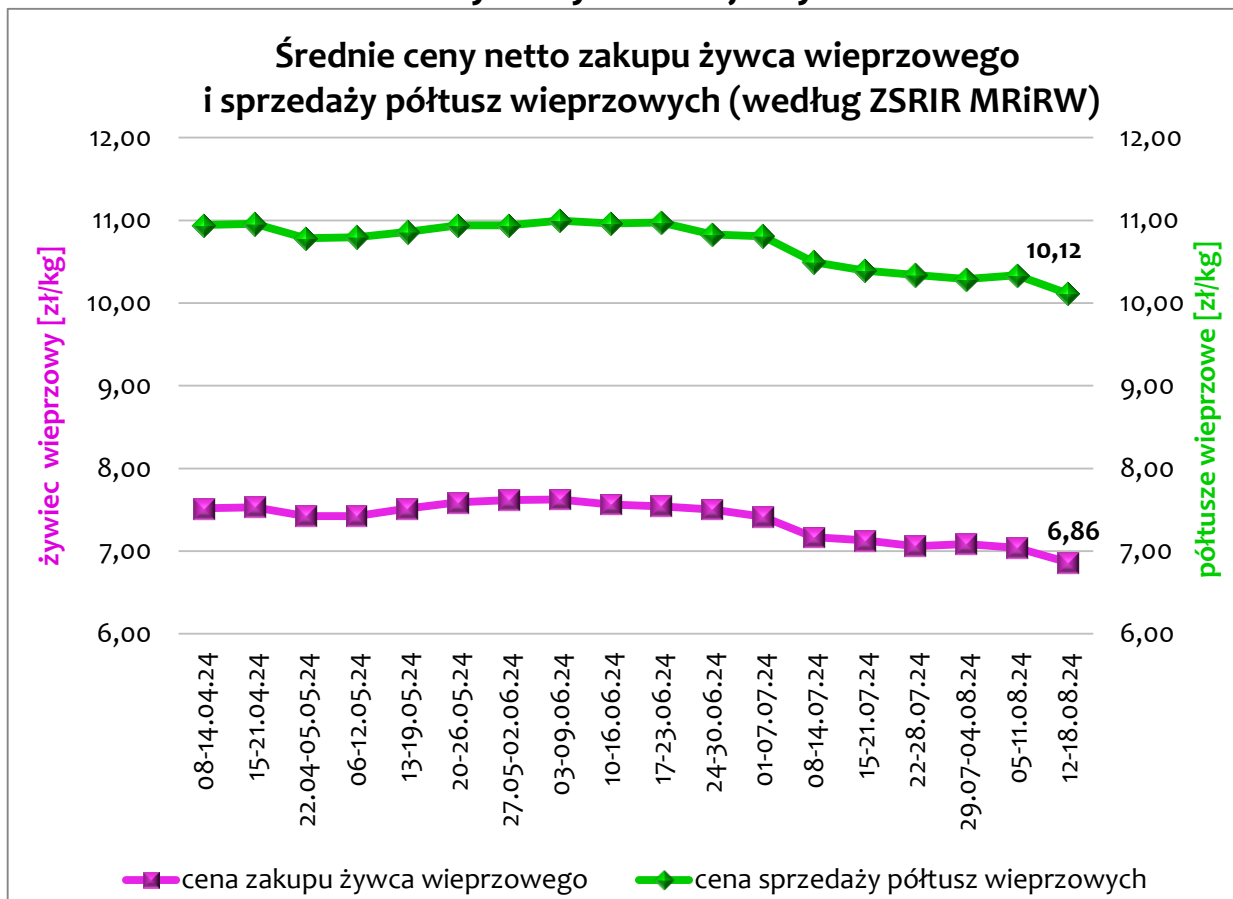
*ćwierćtusze wołowe kompensowane z buhajków do 2 lat

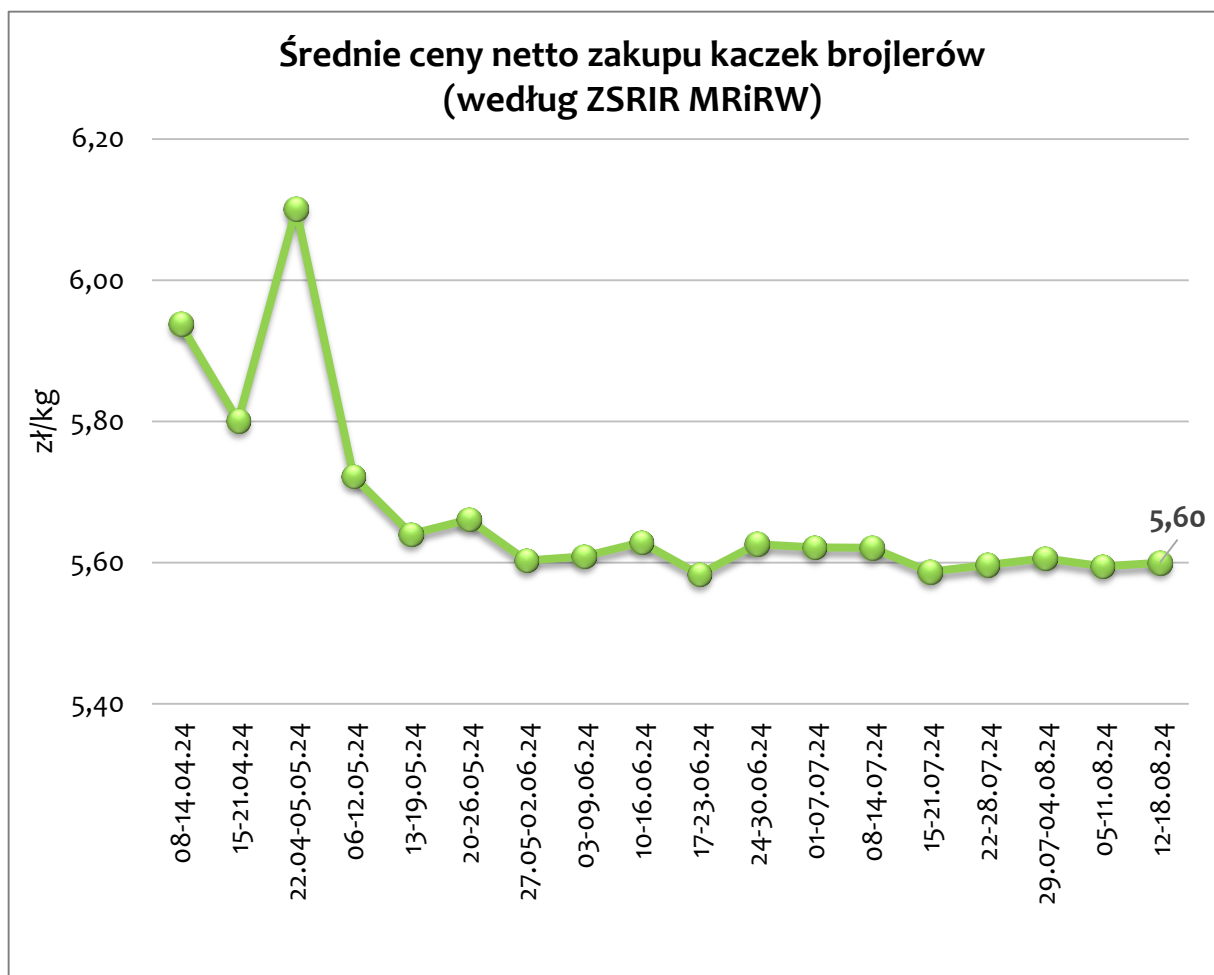
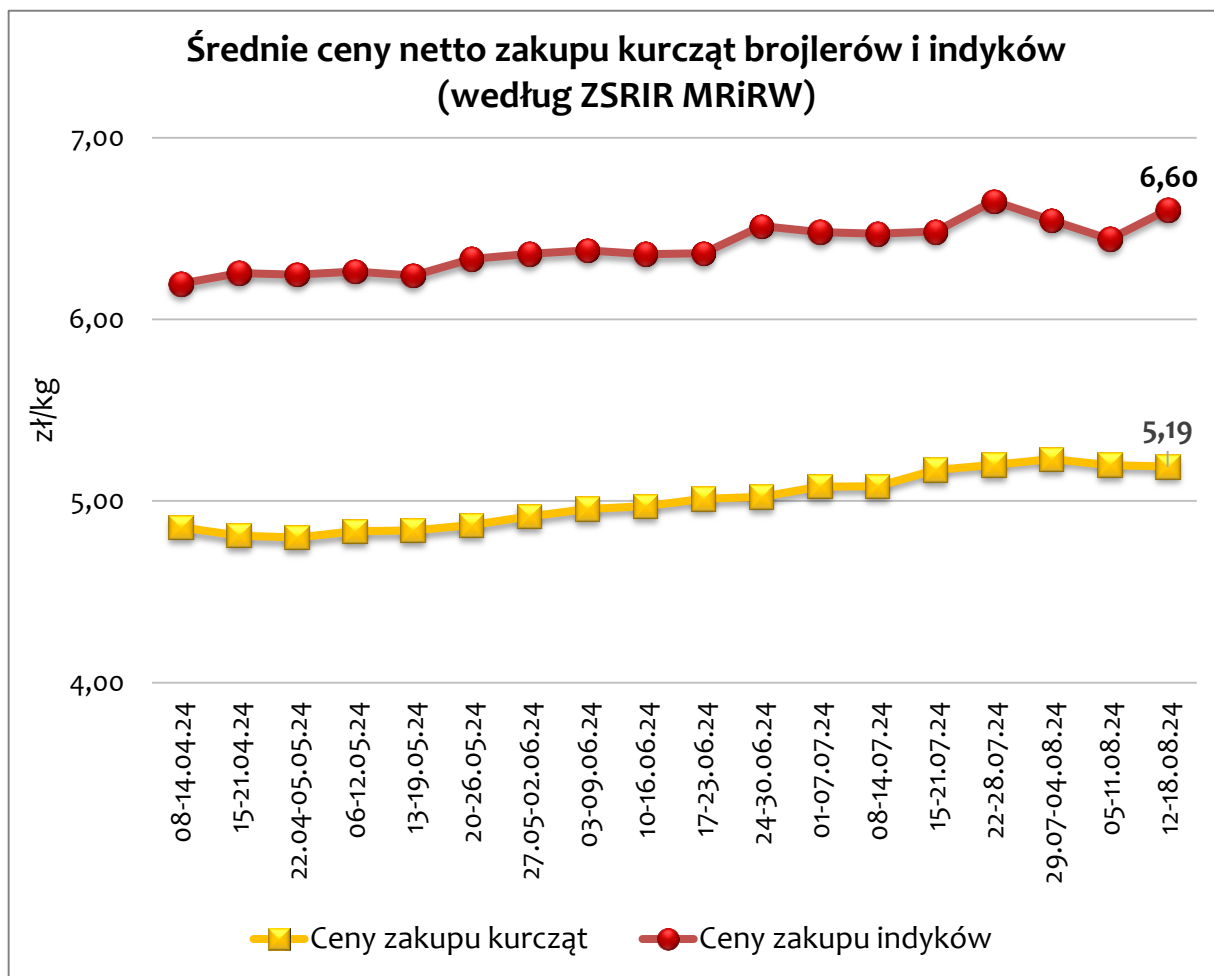
Uwaga: zmiany % wyliczone zostały dla cen za masę poubojową schłodzoną; ceny w przeliczeniu na żywca uwzględniają strukturę skupu klas i rodzaju zwierząt

Średnie ceny netto skupu oraz zbytu drobiu (według ZSRIR MRiRW)

Tydzień	Ceny skupu								Ceny zbytu			
	kurczęta brojlery		indyki		gęsi tuczone		kaczki brojlery		tuszki kurcząt patroszonych "65%" z szyjami		tuszki indyków patroszonych "73%"	
	zł/kg żywca	tygodniowa zmiana w %	zł/kg żywca	tygodniowa zmiana w %	zł/kg żywca	tygodniowa zmiana w %	zł/kg żywca	tygodniowa zmiana w %	zł/kg	tygodniowa zmiana w %	zł/kg	tygodniowa zmiana w %
24-30.06.24	5,02	0,2	6,51	2,4	11,23	0,8	5,63	0,8	8,75	3,7	14,63	4,4
01-07.07.24	5,08	1,1	6,48	-0,5	11,02	-1,9	5,62	-0,1	8,76	0,2	15,09	3,2
08-14.07.24	5,08	0,0	6,47	-0,2	11,12	0,9	5,62	0,0	8,70	-0,8	14,25	-5,6
15-21.07.24	5,17	1,8	6,48	0,2	11,48	3,2	5,59	-0,6	8,90	2,3	13,88	-2,6
22-28.07.24	5,20	0,6	6,65	2,6	11,31	-1,5	5,60	0,2	9,15	2,9	14,02	1,0
29.07-04.08.24	5,23	0,6	6,55	-1,6	11,51	1,8	5,61	0,2	8,80	-3,8	13,53	-3,5
05-11.08.24	5,20	-0,6	6,44	-1,6	11,44	-0,6	5,59	-0,2	7,86	-10,7	13,96	3,2
12-18.08.24	5,19	-0,2	6,60	2,5	11,41	-0,3	5,60	0,1	8,16	3,9	14,15	1,4
Miesięczna zmiana ceny w %	x	0,4	x	1,8	x	-0,6	x	0,2	x	-8,2	x	2,0
Roczna zmiana ceny w %	x	-3,2	x	9,4	x	-27,1	x	-23,3	x	-0,2	x	5,7

Ceny na rynku krajowym





Ceny rynkowe¹⁾ w UE w okresie 12–18.08.2024 r.

Wyszczególnienie	Ceny zakupu świń rzeźnych klasy E (masa poubojowa schłodzona)*				Ceny zakupu bydła rzeźnego klasy R3 (masa poubojowa schłodzona)			
	EUR/100 kg	zmiana ceny w %			EUR/100 kg	zmiana ceny w %		
		tygodniowa	miesięczna	roczna		tygodniowa	miesięczna	roczna
Średnio w UE	207,66	-1,4	-3,0	-12,3	505,65	0,8	0,8	5,3
Belgia	198,16	-3,7	-4,5	-14,6	476,35	-0,1	-1,2	-2,4
Bułgaria	-	-	-	-	506,12	0,0	-0,8	-0,3
Czechy	202,75	-2,2	-1,8	-15,2	-	-	-	-
Dania	175,02	-1,4	-2,6	-15,5	461,86	0,6	0,5	-1,1
Niemcy	210,84	-1,6	-4,3	-14,0	500,12	1,2	3,1	8,7
Estonia	199,23	-4,1	-	-9,6	-	-	-	-
Grecja	-	-	-	-	461,97	0,0	0,0	-5,1
Hiszpania	222,59	-0,6	-1,0	-8,0	527,59	1,1	0,0	5,4
Francja	216,00	-2,3	-3,6	-7,3	517,04	0,5	1,3	2,5
Chorwacja	197,84	-3,5	-1,9	-10,9	529,74	0,1	-0,8	1,6
Irlandia	230,43	0,0	0,7	2,5	514,88	0,4	-0,8	9,0
Włochy	-	-	-	-	535,74	2,1	1,7	7,3
Cypr	270,82	-0,2	0,4	6,2	-	-	-	-
Łotwa	217,05	-2,7	-6,7	-11,8	415,36	0,1	6,7	22,6
Litwa	213,22	-3,6	-3,8	-13,2	-	-	-	-
Luksemburg	-	-	-	-	-	-	-	-
Węgry	-	-	-	-	287,87	-0,6	-10,2	48,4
Malta	225,78	0,0	0,0	-0,3	-	-	-	-
Niderlandy	-	-	-	-	366,84	0,0	3,2	-10,9
Austria	221,99	-2,2	-4,3	-11,9	490,22	0,1	0,7	7,6
Polska	208,69	-2,1	-4,3	-11,7	498,41	0,3	1,1	6,2
Portugalia	244,12	-1,2	-1,2	-7,4	475,25	0,0	-0,9	0,7
Rumunia	220,99	-1,8	-6,3	-16,0	462,60	1,2	4,4	3,8
Słowenia	179,87	-21,3	-22,4	-28,6	491,50	1,7	-0,8	7,4
Słowacja	223,22	-3,9	-3,2	-10,1	-	-	-	-
Finlandia	209,73	-0,8	-0,2	-5,3	471,57	-0,5	-0,9	-4,6
Szwecja	230,90	-0,4	0,6	7,0	535,63	0,2	-0,8	8,3

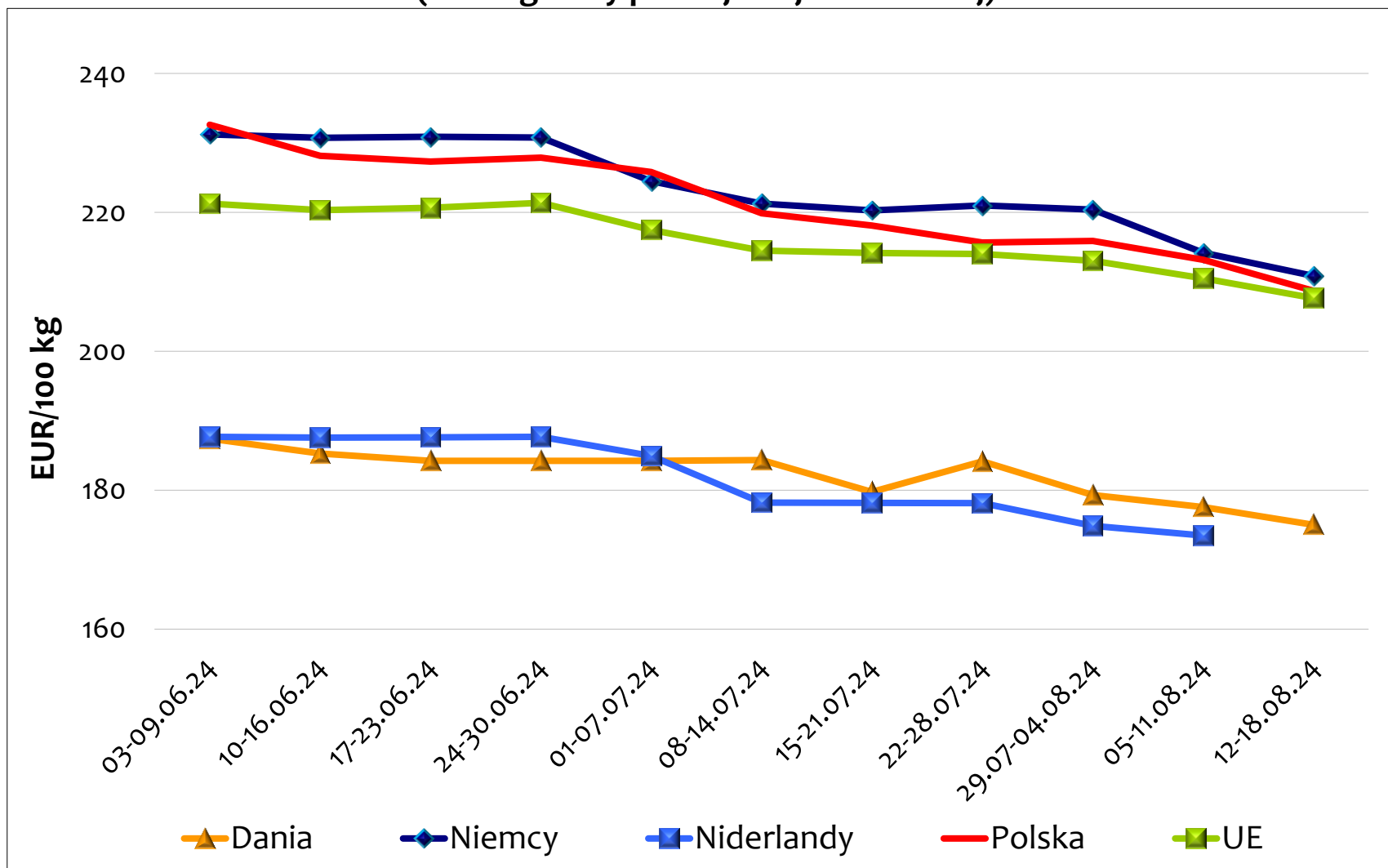
¹⁾ uśrednione ceny zakupu (za masę poubojową) z poszczególnych krajów z ważniejszych rynków i klas zwierząt

* <https://ec.europa.eu/info/food-farming-fisheries/farming/facts-and-figures/markets/overviews/market-observatories> – dane nieostateczne (data odczytu: 22 sierpnia 2024 r.); dynamika zmian cen zakupu z uwzględnieniem korekty za tydzień

- brak danych

Źródło: opracowanie Biura Analiz i Strategii KOWR na podstawie danych Komisji Europejskiej.

Ceny zakupu świń rzeźnych klasy E w wybranych krajach UE (według masy poubojowej schłodzonej)



Źródło: opracowanie Biura Analiz i Strategii Krajowego Ośrodka Wsparcia Rolnictwa na podstawie danych Komisji Europejskiej.