



Kielce, dnia 20 stycznia 2023 r.

BADANIE RYNKU NA POTRZEBY USTALENIA WARTOŚCI SZACUNKOWEJ ZAMÓWIENIA

Prowadzący rozeznanie cenowe:

Regionalna Dyrekcja Ochrony Środowiska w Kielcach

Przedmiot zamówienia:

Zaprojektowanie odwodnienia wokół płyty z tropami dinozaurów w rezerwacie przyrody Gagaty Sołtykowskie wraz z pełnieniem nadzoru autorskiego w ramach projektu nr WND-RPSW.04.05.00-26-0014/15 pn. „Rozpoznanie uwarunkowań i ochrona czynna w obszarach Natura 2000 i rezerwach przyrody na terenie województwa świętokrzyskiego”.

Opis przedmiotu zamówienia:

Przedmiotem zamówienia jest zaprojektowanie odwodnienia wokół płyty z tropami dinozaurów w rezerwacie przyrody Gagaty Sołtykowskie z niezbędną dokumentacją oraz pełnienie nadzoru autorskiego nad realizacją zamówienia.

Obiekt, dla którego planuje się wykonanie przedmiotowego projektu należy do inwestycji celu publicznego zgodnie z ustawą z dnia 27 marca 2003 r. o planowaniu i zagospodarowaniu przestrzennym (t. j. Dz. U. 2022 r. poz. 503 z późn. zm.). Zadanie realizowane jest w ramach projektu WND-RPSW.04.05.00-26-0014/15 pn. „Rozpoznanie uwarunkowań i ochrona czynna w obszarach Natura 2000 i rezerwach przyrody na terenie województwa świętokrzyskiego”.

Płyta z tropami dinozaurów o wymiarach 8 m x 8 m, znajduje się w dawnym wyrobisku mułowców i iłowców, eksploatowanych dla potrzeb przemysłu ceramicznego. Zgodnie z mapą geologiczną rezerwatu przyrody (załącznik nr 1) płyta i jej otoczenie położone są na wychodni dolnego pakietu piaskowcowego. Według klasyfikacji zawartej w normie PN-84/B-01080 płyta zbudowana jest z piaskowca należącego do skał mało nasiąkliwych, czyli do grupy skał o nasiąkliwości w przedziale 0,5-5%. W rezerwacie występuje gleba opadowo-glejowa oraz glina piaszczysto-kamienista (załącznik nr 2).

Płyta osłonięta wiatą, która jest nieznacznie nachylona zgodnie z naturalnym zaleganiem warstw w tej części wyrobiska. Zapewnia to naturalny, grawitacyjny spływ wody z jej powierzchni. Jednocześnie jednak może być ona zalewana przez wodę spływającą z wyżej leżących ławic. Zjawisko to zostało częściowo ograniczone poprzez wykonanie powyższej wiaty, kamiennego, odpowiednio wyprofilowanego murka, którego zadaniem jest odprowadzenie napływającej wody poza obręb wiaty. Ochronę przedmiotowej płyty przed opadami atmosferycznymi stanowi także zadaszenie wiaty, którego dość szeroki okap odprowadza wodę poza płytę. Drewniane ścianki wiaty, posadowione są na niskim fundamencie, w jednej



Fundusze Europejskie
Program Regionalny



WOJEWÓDZTWO
ŚWIĘTOKRZYSKIE



Unia Europejska
Europejski Fundusz
Rozwoju Regionalnego



Spełniamy wymagania EMAS – zarządzamy urzędem efektywnie, oszczędnie i prośrodowiskowo

ul. Karola Szymanowskiego 6, 25-361 Kielce, tel.: 41 34 35 340, fax: 41 34 35 343, sekretariat@kielce.rdos.gov.pl, www.gov.pl/web/rdos-kielce

z części fundamentu wykonane są trzy otwory, których celem jest umożliwienie odpływu wody zgromadzonej we wnętrzu wiaty.

W celu bardziej skutecznego zabezpieczenia płyty konieczne jest wykonanie odwodnienia, które wyeliminuje lub znacznie ograniczy napływ wód opadowych i roztopowych na płytę, a w szczególności zapewni ich odprowadzanie, stąd konieczność zaprojektowania odwodnienia.

W posiadanej przez Zamawiającego opinii sugerowane jest wykonanie tzw. drenażu francuskiego, zapewniającego odbiór, a następnie odprowadzenie nadmiaru wody poza wiatę oraz korekta otworów w fundamencie wiaty.

Lokalizacja

Płyta z tropami dinozaurów znajduje się na działce nr ewidencyjny: 104/137, obręb 0026 Odrowąż, gmina Stąporków, powiat konecki, województwo świętokrzyskie na terenie Nadleśnictwa Stąporków leśnictwo Odrowąż, oddział 104 j; w rezerwacie przyrody Gagaty Sołtykowskie.

Dokumentacja projektowa musi być zgodna z Rozporządzeniem Ministra Rozwoju i Technologii z dnia 20 grudnia 2021 r. w sprawie szczegółowego zakresu i formy dokumentacji projektowej, specyfikacji technicznych wykonania i odbioru robót budowlanych oraz programu funkcjonalno-użytkowego (Dz.U. 2021 poz. 2454).

1. W dokumentacji projektowej należy uwzględnić
 - a) rodzaj planowanego do wykonania odwodnienia, ze wskazaniem optymalnych rozwiązań konstrukcyjnych i technicznych, w tym uwzględnić wymagania pod kątem:
 - kosztów realizacji, konserwacji oraz ewentualnej likwidacji;
 - powierzchni podlegającej odwodnieniu i ilości zbieranej wody;
 - b) parametry obiektów tj. długość, głębokość i szerokość, przekroje podłużne i poprzeczne urządzeń wodnych oraz ich szczegółową lokalizację, w tym odległość wiaty; wraz z załącznikami graficznymi prezentującym obiekty,
 - c) sposób wykonania urządzeń wodnych, z uwzględnieniem wartości przyrodniczych, w tym geologicznych i paleontologicznych, wraz z podaniem materiałów i koniecznego sprzętu oraz szacunkowego czasu potrzebnego na wykonanie obiektu. Zastrzega się, że sprzęt nie może spowodować naruszenia skał, w otoczeniu wykonywanego obiektu, w szczególności odwadnianej płyty z tropami, za wyjątkiem miejsca wykonywania odwodnienia;
 - d) wskazania co do ewentualnej rozbiórki/przebudowy istniejącego obiektu – murka oporowego;
 - e) lokalizację zaplecza budowy oraz szlaków, którymi będą się poruszać osoby wykonujące prace,
 - f) specyfikację techniczną wykonania i odbioru robót budowlanych,
 - g) przedmiar robót,
 - h) kosztorys inwestorski,
 - i) mapy do celów projektowych oraz mapy sytuacyjno-wysokościowej w zakresie wymaganym do uzyskania niezbędnych decyzji administracyjnych.
2. Projekt musi być opatrzony podpisami Projektanta/ów oraz zawierać oświadczenie, że został sporządzony zgodnie z obowiązującymi przepisami oraz zasadami wiedzy technicznej.
3. Do projektu należy dołączyć uzgodnienie z Nadleśnictwem Stąporków oraz z Państwowym Instytutem Geologicznym - oddział Kielce, dla zaprojektowanych rozwiązań.
4. Sporządzenie operatu wodno-prawnego dla ww. projektowanych urządzeń wodnych, zgodnie z zasadami wiedzy technicznej oraz aktualnie obowiązującymi przepisami prawa, w odpowiedniej ilości egzemplarzy; operat będzie stanowił załącznik do Wniosku o wydanie pozwolenia wodnoprawnego dla zaprojektowanych urządzeń.

5. Przygotowanie projektów wniosków lub zgłoszeń, które są wymagane przepisami prawnymi dla zrealizowania przedmiotowego odwodnienia wraz z załącznikami do właściwych organów oraz ewentualnych projektów odpowiedzi na wystąpienia organów w trakcie uzyskiwania ww. decyzji lub opinii.
6. Sprawowanie nadzoru autorskiego podczas realizacji projektu zgodnie z art. 20 ust. 1 pkt. 4 ustawy z dnia 7 lipca 1994 r. Prawo budowlane (tj. Dz. U. 2021 r., poz. 2351 z późn. zm.), od dnia rozpoczęcia robót budowlanych, do dnia uzyskania pozwolenia na użytkowanie projektowanego obiektu budowlanego.

Forma opracowania dokumentacji:

1. Dokumentację, o której mowa w pkt 1-6 należy sporządzić w formie i ilości egzemplarzy niezbędnej do przeprowadzenia procesu inwestycyjnego, w tym do uzyskania przez Zamawiającego wszystkich niezbędnych wymaganych prawem pozwoleń, decyzji i/lub zgłoszeń.
2. Dodatkowo Zamawiający powinien otrzymać jeden egzemplarz kompletnej dokumentacji projektowej w formie wydruku i w wersji elektronicznej.
3. Wersja elektroniczna powinna spełniać poniższe wymagania:
 - dokumenty tekstowe i tabele należy zapisać w formacie .pdf oraz .doc lub .docx;
 - pliki służące do wydruku np. mapy, należy zapisać w formacie .jpg i .pdf, w rozdzielczości pozwalającej na ich publikację w Internecie oraz tak by ich jakość umożliwiała różnorodne wykorzystanie (od druku po użycie w prezentacjach multimedialnych).
 - warstwy wektorowe w formacie *.shp w układzie współrzędnych PL-1992.

Informacje dodatkowe:

1. Dokumentacja projektowa powinna opisywać przedmiot zamówienia, w tym zastosowane materiały i urządzenia, za pomocą cech technicznych i jakościowych, przy przestrzeganiu Polskich Norm przenoszących europejskie normy zharmonizowane. W przypadku braku Polskich Norm przenoszących europejskie normy zharmonizowane uwzględnia się europejskie aprobaty techniczne oraz wspólne specyfikacje techniczne. Dokumentacja nie może opisywać przedmiotu umowy przez wskazanie znaków towarowych, patentów lub pochodzenia, chyba, że jest to uzasadnione specyfikacją zaproponowanych materiałów lub nie można tego opisać za pomocą dostatecznie dokładnych określeń.
2. Dokumentacja ma być wykonana zgodnie z obowiązującymi przepisami, normami i sztuką budowlaną oraz powinna być opatrzona klauzulą o kompletności i przydatności z punktu widzenia celu, któremu ma służyć.
3. Dokumentacja powinna zawierać optymalne rozwiązania funkcjonalno-użytkowe, konstrukcyjne, materiałowe i kosztowe oraz wszystkie niezbędne rysunki szczegółów i detali wraz z dokładnym opisem.
4. Dokumentacja powinna charakteryzować się stopniem uszczegółowienia uwzględniającym każdy element zamówienia w sposób umożliwiający realizację robót bez dodatkowych opracowań i uzupełnień.
5. W przypadku zmiany obowiązujących przepisów w trakcie wykonywania przedmiotu zamówienia, Wykonawca ma obowiązek dostosować opracowanie do przepisów aktualnych.
6. Zamawiający zastrzega sobie możliwość cyklicznych spotkań z Wykonawcą w celu uszczegółowienia uzgodnień i monitorowania postępu prac projektowych.
7. Dokumentacja musi być wykonana w sposób umożliwiający przeprowadzenie postępowania o zamówienie publiczne w celu wyłonienia wykonawcy robót budowlanych, zgodnie z obowiązującą Ustawą Prawo zamówień publicznych (PZP) oraz wykonanie rzeczowe zadania.

Załącznikami do niniejszego zapytania są:

1. Mapa geologiczna rezerwatu przyrody Gagaty Sołtykowskie
2. Mapa glebowa rezerwatu przyrody Gagaty Sołtykowskie
3. Mapa z orientacyjną lokalizacją płyty z tropami dinozaurów w rezerwacie przyrody Gagaty Sołtykowskie

Wskazanie kwoty za wykonanie zadania:

Elementy zadania, terminy	Kwota netto	Kwota brutto
1. Zaprojektowanie odwodnienia wokół płyty z tropami dinozaurów w rezerwacie przyrody Gagaty Sołtykowskie (na wykonanie projektu Zamawiający przewiduje czas ok. 1 miesiąca).		
2. Pełnienie nadzoru autorskiego (maksymalnie do 31.10.2023 r.)		
Suma		

Uwaga:

Kwota za wykonanie zadania obejmuje w szczególności pracę Wykonawcy oraz eksploatację pojazdów i sprzętu, potrzebnych do wykonania przedmiotowego projektu, jak również koszty wynikające z ewentualnych opłat skarbowych w odpowiednich instytucjach.

Termin i sposób składania wycen:

Oferty z podaniem ceny netto i brutto należy przesłać na adres poczty elektronicznej: mateusz.mlynarczyk@kielce.rods.gov.pl lub przedłożyć w siedzibie urzędu do dnia 26 stycznia 2023 r.

Osoba upoważniona do kontaktu:

Mateusz Młynarczyk tel. 41-343-53-56

Zamawiający zastrzega sobie prawo do zmiany warunków postępowania oraz odwołania postępowania bez podawania przyczyny.

Jednocześnie oświadczamy, że niniejsza informacja nie stanowi oferty w myśl art. 66 Kodeksu Cywilnego jak również nie jest ogłoszeniem w rozumieniu Prawo zamówień publicznych. Informacja ta ma na celu wyłącznie rozeznanie rynku.

REGIONALNY DYREKTOR
Ochrony Środowiska w Kielcach

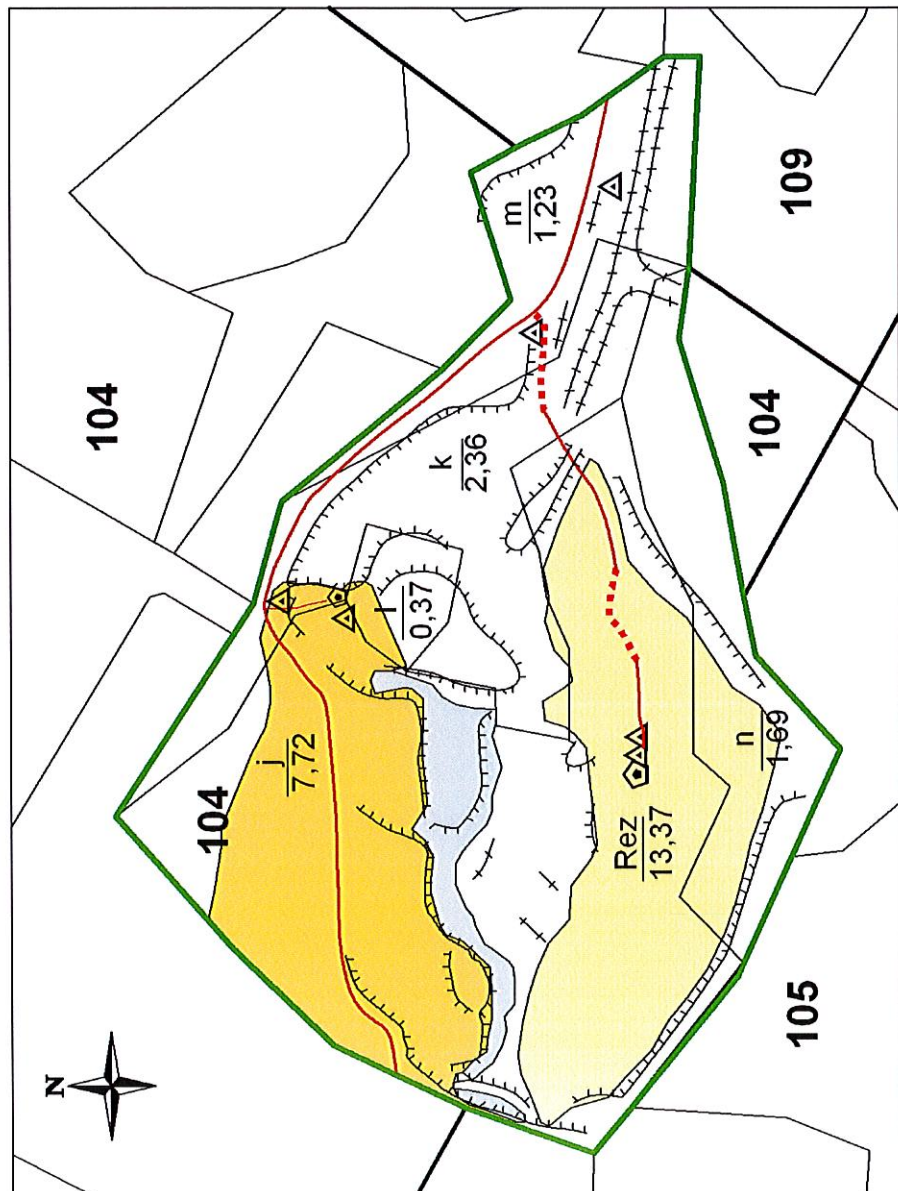

mgr inż. Aldona Sobolák

MAPA GEOLOGICZNA Z ELEMENTAMI MORFOLOGII
 REZERWATU PRZYRODY "GAGATY SOŁTYKOWSKIE"
 NADLEŚNICTWO STAPORKÓW, OBRĘB NIEKŁAŃ, RDLP RADOM,
 WOJEWÓDZTWO ŚWIĘTOKRZYSKIE, POWIAT KONECKI, GMINA STAPORKÓW

Załącznik nr 1 do zapytania

Stan na 01.01.2010
 Powierzchnia 13,37 ha
 Skala 1: 5 000

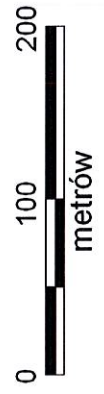
ponowany obszar NATURA 2000
 DOLINA CZARNEJ



- granica rezerwatu
- granica oddziału leśnego
- granica pododdziału leśnego
- droga lub ścieżka
- pomost na ścieżce dydaktycznej
- skarpa
- wał
- ⊙ wiatła chroniąca główne stanowisko tropów dinozaurów
- ⊙ drugie stanowisko tropów dinozaurów
- △ tablica z opisem lub drogowskaz na ścieżce dydaktycznej
- ▭ zbiornik wodny lub obszar podmokły

- wychodnia górnego pakietu piaskowcowego
- wychodnia pakietu mułowców jeziorno-bagiennych
- wychodnia dolnego pakietu piaskowcowego
- obszar pokryty materiałem antropogenicznym lub o nieznanym podłożu

1-23
 obiekty geologiczne i morfologiczne oraz inne



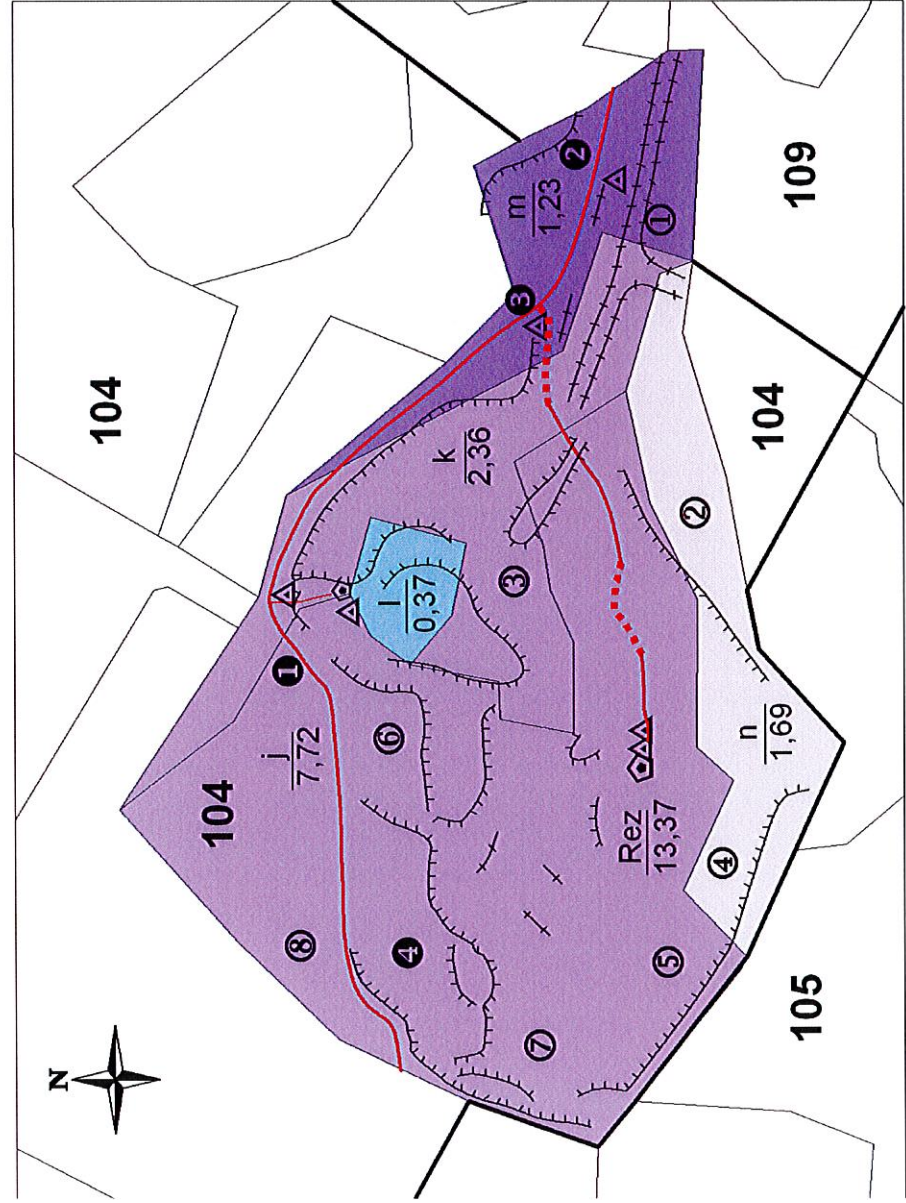
Mapa w formie cyfrowej sporządzona z wykorzystaniem systemów informacji przestrzennej (GIS), oparta na danych z Rocznika Geologicznego i Geograficznego, tom 10, 1998, wyd. 1, s. 1-23, Warszawa, Państwowy Instytut Geologiczny. Opracowanie mapy: Marek Stachurski, Roman Suligowski

dotyczyk nr 2 do załącznika

MAPA ROZMIESZCZENIA TYPÓW GLEB REZERWATU PRZYRODY "GAGATY SÓLTYKOWSKIE" NADLEŚNICTWO STAPORKÓW, OBRĘB NIEKŁAŃ, RDLP RADOM, WOJEWÓDZTWO ŚWIĘTOKRZYSKIE, POWIAT KONECKI, GMINA STAPORKÓW

Stan na 01.01.2010
Powierzchnia 13,37 ha
Skala 1: 5 000

proponowany obszar NATURA 2000
DOLINA CZARNEJ

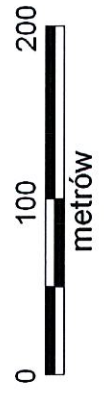


- granicza rezerwatu
- granicza oddziału leśnego
- granicza pododdziału leśnego
- droga lub ścieżka
- pomost na ścieżce dydaktycznej
- skarpa
- wał
- wiata chroniąca główne stanowisko tropów dinozaurów
- drugie stanowisko tropów dinozaurów
- tablica z opisem lub drogowskaz na ścieżce dydaktycznej

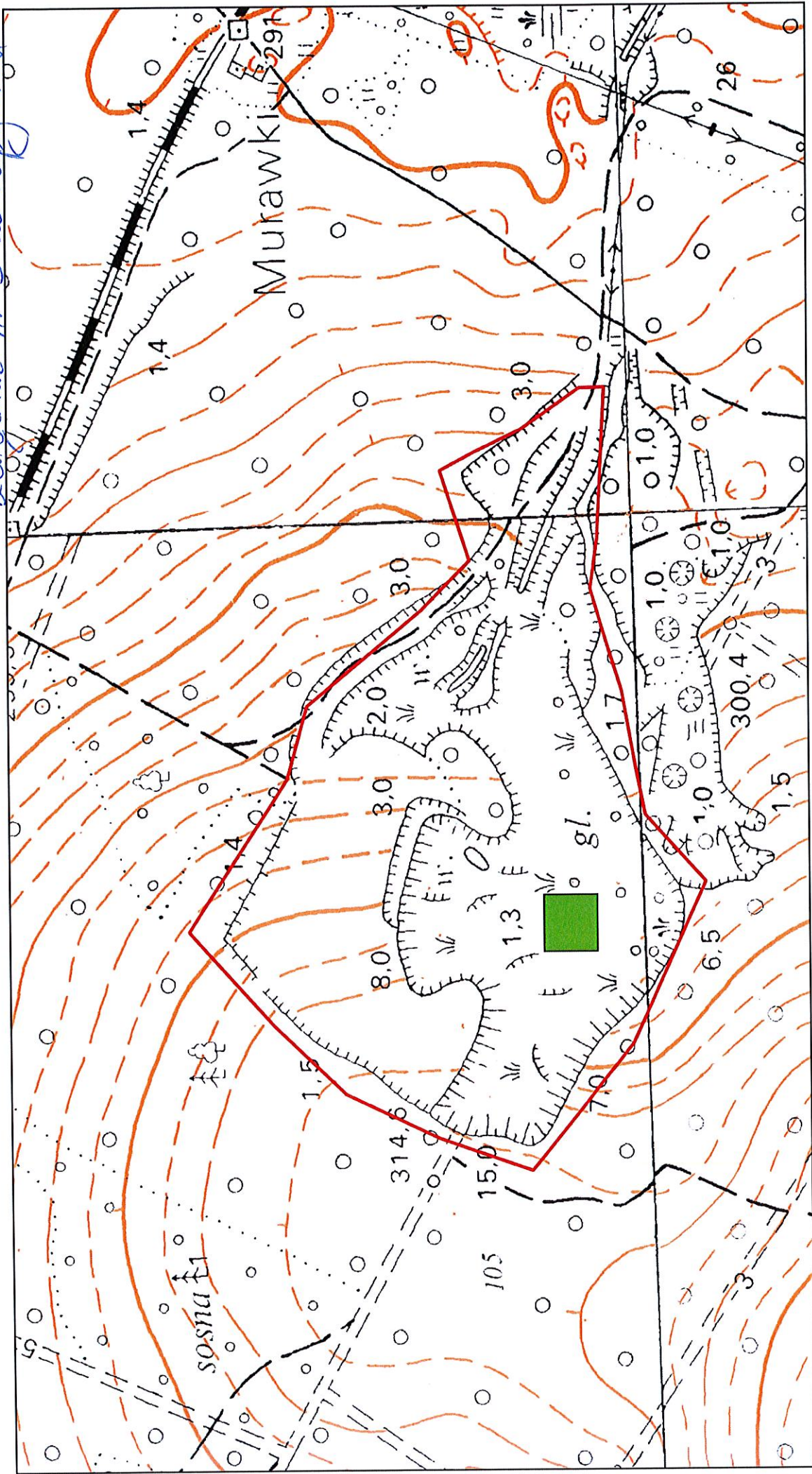
- 2 lokalizacja odkrywki glebowej
- 3 lokalizacja sondy glebowej
- gleba opadowo-glejowa właściwa
- gleba opadowo-glejowa właściwa, glina piaszczysto-kamienista
- gleba opadowo-glejowa właściwa, na utworze gliniasto-kamienistym
- bagno

w formie cyfrowej sporządzona z wykorzystaniem systemów informacji przestrzennej (GIS),
ie z Rozp. RM z dnia 8.VIII.2000 r. w sprawie państwowego systemu odniesień przestrzennych.



owanie mapy: Marek Stachurski, Roman Suligowski



Zalicznik nr 3 do sępytanik R



Legenda

-  granice rezerwatu przyrody Gagaty Sołtykowskie
-  lokalizacja altany wokół wykonanej bedzie odwodnienie