

**KOMENDA MIEJSKA**

**PAŃSTWOWEJ STRAŻY POŻARNEJ**

**W LESZNIE**



# JAK DZWONIĆ POD NUMER ALARMOWY?

**1. Postaraj się zachować spokój.**

**2. Spokojnie i wyraźnie podaj:**

- ✓ swoje imię i nazwisko,
- ✓ numer telefonu, z którego dzwonisz.

**3. Przedstaw sytuację, której jesteś świadkiem:**

- ✓ czy jest to wypadek, pożar lub inne niebezpieczne zdarzenie,
- ✓ powiedz czy są osoby ranne, uwięzione, wymagające pomocy, czy jest zagrożenie dla życia i zdrowia innych ludzi,
- ✓ podaj miejsce zdarzenia, adres (nazwę ulicy, numer czy nazwę obiektu).
- ✓ Jeżeli nie znasz adresu, opisz dokładnie to miejsce podając charakterystyczne punkty (np. czy znajduje się w pobliżu sklep lub instytucja, szkoła, itd.).



**WYBIERAJĄC NUMER ALARMOWY PAMIĘTAJ, ŻE:**

- ✓ nie należy rozłączać się do czasu wyraźnego potwierdzenia przyjęcia zgłoszenia przez dyspozytora,
  - ✓ odpowiadaj na wszystkie pytania dyspozytora - pomoże to szybciej wysłać odpowiednie służby na miejsce zdarzenia,
  - ✓ nie przerywaj rozmowy i nie odkładaj nagle słuchawki, słuchaj uważnie tego co mówi dyspozytor,
  - ✓ w przypadku nagłej zmiany sytuacji należy ponownie wybrać numer alarmowy przekazując dodatkowe szczegóły dyspozytorowi,
  - ✓ służby ratownicze na bieżąco wymieniają się między sobą informacjami dotyczącymi obsługiwanych zdarzeń, więc wystarczy zgłosić zdarzenie do jednej ze służb ratowniczych.
- UWAGA!!!**

Numer alarmowy służy wyłącznie do zgłaszania zagrożenia dla życia i zdrowia ludzkiego!!! Nie wolno wykonywać głuchych telefonów czy dzwonić pod numer alarmowy dla ŻARTU podając nieprawdziwe dane!! Pamiętaj! Dyspozytor jest zobowiązany wysłać służby ratownicze w to miejsce, podczas gdy w innym miejscu ktoś naprawdę będzie potrzebował pomocy.

Twój numer telefonu jest zawsze IDENTYFIKOWALNY, a rozmowa z dyspozytorem REJESTROWANA. Zapis rozmów stanowi dowód sądowy, a zgłaszanie fałszywych alarmów jest zagrożone karą pozbawienia wolności.

**Zapamiętaj numery alarmowe:**

112 - Europejski Numer Alarmowy  
 999 - Pogotowie Ratunkowe  
 998 - Straż Pożarna  
 997 - Policja

# UWAŻAJ CZAD - CICHY ZABÓJCA!!

## „Śmiertelne zatrucie czadem w Wielkopolsce!

Nie żyją 17-letnia dziewczyna i 55-letni mężczyzna z miejscowości(...). Przyczyną tragedii był prawdopodobnie nieszczęsny piec centralnego ogrzewania. Strażacy, których wezwano do domku jednorodzinnego stwierdzili, że stężenie tlenku węgla przekraczało normę o trzysta procent."

RMF So. 2008-02-09 16:45

## Czad - tlenek węgla (CO)

Nie ma smaku, zapachu, barwy, nie szczypie w oczy i nie "dusi w gardle", ale.... jest silnie trujący, palny i wybuchowy - już niewielkie stężenie CO w powietrzu jest śmiertelne dla człowieka!!

Co roku w okresie jesienno-zimowym, czyli sezonie grzewczym, wezwień do podobnych zdarzeń Państwowa Straż Pożarna odbiera bardzo dużo. Najczęściej dochodzi do nich w porze nocnej, gdy domownicy śpią i są nieświadomi zagrożenia.

### Tego typu wypadki spowodowane są przeważnie:

- ✓ nieprawidłową eksploatacją urządzeń grzewczych,
- ✓ zapchanymi przewodami wentylacyjnymi,
- ✓ zasłoniętymi kratkami wentylacyjnymi „by nie wiało”,
- ✓ przeróbkami instalacji kominowych robionymi bez żadnego nadzoru i na własną rękę,
- ✓ zaniedbaniami ze strony administratorów budynków i właścicieli mieszkań w zakresie przeglądów stanu technicznego urządzeń grzewczych i przewodów kominowych,

### Wielkopolscy strażacy radzą:

**Nie lekceważ takich objawów jak:** duszności, bóle i zawroty głowy, nudności, wymioty, oszołomienia, osłabienia, przyspieszenia czynności serca i oddychania. **Mogą one być sygnałem, że ulegamy zatruciu czadem!!!**

Należy natychmiast przewietrzyć pomieszczenie, w którym się znajdujesz i zasięgnąć porady lekarskiej.

## Zadzwoń na numer alarmowy 112 lub 998

### PAMIĘTAJ!

- ✓ regularnie dokonuj przeglądów kominarskich, instalacji gazowych i wentylacyjnej,
- ✓ nie zatykaj kratki wentylacyjnej,
- ✓ wietrz często mieszkanie, a zwłaszcza takie pomieszczenia jak kuchnie, łazienki wyposażone w tzw. junkersy,
- ✓ najlepiej zapewnij niewielkie rozszczelnienie okien,
- ✓ zamontuj czujkę dymu i tlenku węgla,

**To może uratować Ci życie!!!**

# CZUJKA DYMU W KAŻDYM DOMU!

## WIELKOPOLSCY STRAŻACY RADZĄ:

### AUTONOMICZNE CZUJKI DYMU TO NAJPROSTSZY SPOSÓB NA OSTRZEŻENIE PRZED POŻAREM !!!

#### **Czy wiesz, że:**

Wiele pożarów obiektów mieszkalnych ma miejsce w nocy.

Podczas pożaru powstaje bardzo toksyczny dym, który jest śmiertelnie niebezpieczny dla ludzi, gdyż potrafi zabić w ciągu kilku minut.

W przypadku, gdy w mieszkaniu czy domu jednorodzinnym nie ma urządzeń ostrzegających o powstałym pożarze szansa na przeżycie pogrążonego we śnie człowieka jest niewielka.

Statystyki pokazują, że w Polsce co roku w budynkach mieszkalnych powstaje ponad 30 tysięcy pożarów, w których ginie około 400 osób.

W Polsce nie ma przepisów zobowiązujących do instalacji w domach czujek dymu, jednak umieszczenie takich urządzeń w mieszkaniach czy domach jednorodzinnych może uchronić przed utratą życia oraz zniszczeniem mienia w wyniku pożaru.

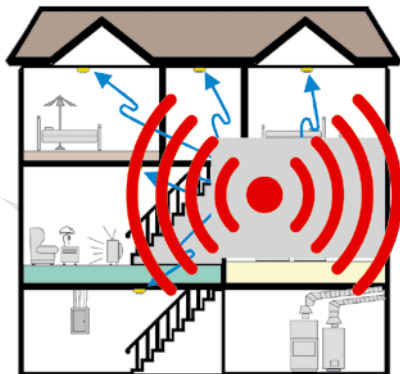
We wszystkich krajach europejskich statystyki pożarowe jednoznacznie wskazują na bezpośredni wpływ ilości domostw posiadających czujki dymu na spadek liczby ofiar śmiertelnych w pożarach obiektów mieszkalnych.

## PAMIĘTAJ

**POSIADANIE W DOMU SPRAWNEJ CZUJKI DYMU TO WIĘKSZA  
SZANSA NA URATOWANIE ŻYCIA TWOJEGO I TWOJEJ RODZINY !**

**Czy wiesz, że:**

- ✓ Domowa czujka dymu ostrzega o grożącym niebezpieczeństwie pożarowym.
- ✓ Pozwala na szybką ewakuację mieszkańców z zagrożonego mieszkania.
- ✓ Umożliwia szybkie zaalarmowanie straży pożarnej o powstałym pożarze.
- ✓ Czujka dymu wykrywa dym już w początkowej fazie pożaru, wtedy gdy materiał dopiero zaczyna się tlić, a więc gdy jeszcze nie pojawiają się płomienie i wysoka temperatura.
- ✓ Po wykryciu dymu czujka zaczyna emitować sygnał akustyczny sygnalizując zagrożenie.



## Czujki dymu można zainstalować w każdym pokoju lub na klatce schodowej

Czujka dymu jest urządzeniem autonomicznym posiadającym własne zasilanie - baterię, którą okresowo należy sprawdzać i po wyczerpaniu wymieniać. Autonomiczną czujkę dymu można instalować we wszystkich pomieszczeniach zagrożonych pożarem. Najlepiej instalować ją na suficie w środku pomieszczenia. Nie powinny być one instalowane w pobliżu wentylatorów, urządzeń klimatyzacyjnych, kucharek, w miejscach powstawania i skraplania pary wodnej.

### Zalety domowych autonomicznych czujek dymu:

- ✓ nieskomplikowana konstrukcja,
- ✓ łatwy montaż,
- ✓ prosta konserwacja.



**NACIŚNIJ PRZYCISK TESTOWY  
I SPRAWDŹ JAK GŁOŚNA JEST CZUJKA DYMU!**

# WENTYLACJA

„By nie wiało” - wymówki to zły doradca

## Dym zabija!

Czy wiesz, że:

**aż 90% ofiar** śmiertelnych w pożarach ginie w wyniku zatrucia dymem, a nie od wysokiej temperatury czy płomieni.

**Nie zaklejaj kratki wentylacyjnych (np. tapetą)!**

# BEZPIECZNE OGRZEWANIE

## Grzej z głową!!

Czy wiesz, że:

Najwięcej pożarów w sezonie grzewczym powstaje w wyniku:

- ✓ nieostrożności w obsłudze urządzeń grzewczych: ustawiania ich w pobliżu materiałów palnych,
- ✓ nieprawidłowej eksploatacji tych urządzeń, niestosowania się do zaleceń producenta w zakresie użytkowania i konserwacji,

### PAMIĘTAJ!

- ✓ Zachowaj bezpieczną odległość przenośnych urządzeń grzewczych (farelki, dmuchawy, itp.) od mebli, firan i innych przedmiotów palnych (np. choinki).
- ✓ Nie kładź żadnych przedmiotów, zabawek lub ubrań na urządzeniach grzewczych.
- ✓ Gdy opuszczasz pokój lub inne pomieszczenie wyłącz urządzenia z prądu.

# URZĄDZENIA ELEKTRYCZNE

## bezpieczne użytkowanie

### Bądź ostrożny z urządzeniami elektrycznymi!

#### Żelazko

- ✓ Nie zostawiaj gorącego żelazka na palnych przedmiotach, np. desce do prasowania.
- ✓ Pamiętaj, aby po zakończeniu prasowania odłączyć żelazko od gniazdka.
- ✓ Zadbaj, aby dzieci nie bawiły się blisko deski do prasowania, wtedy kiedy prasujesz.

#### Jak uniknąć pożarów instalacji elektrycznych?

- ✓ Nie dokonuj samodzielnie przeróbek i napraw instalacji oraz urządzeń elektrycznych. Jeśli nie posiadasz odpowiedniej wiedzy i kwalifikacji, zlecaj to fachowcom.
- ✓ Stosuj właściwe bezpieczniki. Nie reperuj ich samodzielnie.
- ✓ Zwracaj uwagę czy gniazdka elektryczne nie są luźne, a wtyczki nie przegrzewają się.



## Pamiętaj!

**Nie gaś WODĄ urządzeń elektrycznych będących pod napięciem!**

# Zabawa na lodzie zawsze niesie ze sobą niebezpieczeństwo

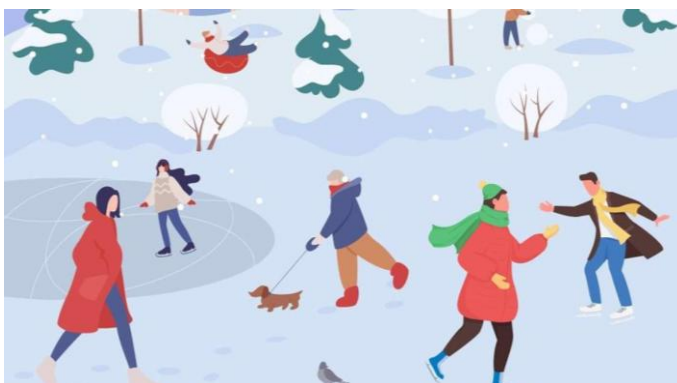
Zamarznięte stawy, jeziora i rzeki zawsze są niebezpieczne. Niefrasobliwość dorosłych oraz pozostawianie dzieci bez opieki, zbiera co roku śmiertelne żniwo. Mimo ostrzeżeń służb ratunkowych, co roku pod lodem ginie kilkanaście osób.

## Jak aktywnie i bezpiecznie spędzać więc czas na świeżym powietrzu zimą?

Jeśli masz chęć pojeździć na łyżwach, najbezpieczniej spędzisz czas na sztucznym lodowisku przygotowanym na przykład na boisku szkolnym. Nie zawsze jest to jednak możliwe.

## W takich sytuacjach przestrzegaj następujących zasad:

1. Bez opieki dorosłych nie wchodź na zamarznięte stawy, jeziora, a tym bardziej rzeki!
2. Wychodząc z domu zostaw informację o miejscu, w które się udajesz oraz planowanym czasie powrotu.
3. Sprawdź prognozę pogody. Dodatnia temperatura powietrza oznacza, że lód na akwenu może być na tyle cienki, że chodzenie po nim może zagrażać Twojemu życiu.
4. Sprawdź grubość lodu. Bezpieczna pokrywa lodowa to około 10 cm. Lód na ciekach wodnych jest zawsze cieńszy, z powodu jej ruchu, woda słabiej zamarza. Szczególnie niebezpieczne są miejsca w pobliżu ujścia rzek i kanałów, nurtów rzek, ujść wody, mostów, pomostów i przy brzegach.
5. Zalegający na pokrywie lodowej śnieg potrafi być bardzo zdradliwy. Pod warstwą śniegu trudno ocenić zagrożenie, ponieważ nie widać grubości lodu, przerębli i innych niebezpiecznych miejsc. Ponadto śnieg obciąża dodatkowo taflę lodu zmniejszając tym samym jego wytrzymałość.
6. Na lód powinny wchodzić co najmniej dwie osoby, w pewnej odległości od siebie, jednak zawsze w zasięgu wzroku. Pod żadnym pozorem nie wolno wchodzić na lód, jeśli w pobliżu nikogo nie ma (dotyczy to również wędkarzy).
7. Dobrze, jak dorośli i dzieci mają przy sobie gwizdek. Używając go, łatwiej wezwać pomoc.
8. Warto mieć przy sobie kolce (czekany) pomocne przy wczołganiu się na lód, ponieważ wydostanie się na powierzchnię z przerębli jest bardzo utrudnione.
9. Jeśli usłyszysz trzeszczenie lodu, nie zatrzymuj się, ale natychmiast zawróć w kierunku brzegu. Zwróć również uwagę pozostałym użytkownikom o potencjalnym niebezpieczeństwie.



## Co robić, jak zarwie się pod Tobą lód?

1. W przypadku załamania lodu staraj się zachować spokój, jednocześnie głośno wzywając pomocy.
2. Jeżeli to możliwe, połóż się płasko na wodzie, rozkładając szeroko ręce, starając się jednocześnie, o ile to możliwe, wydostać na lód. Z reguły jest to jednak niezwykle trudne. Dlatego lepiej oszczędzaj siły do czasu przybycia pomocy. Jeśli to możliwe zdejmij buty, pozbędziesz się w ten sposób niepotrzebnego obciążenia i łatwiej będziesz mógł utrzymać się na powierzchni.
3. W kierunku brzegu zawsze poruszaj się w pozycji leżącej.



### **Kiedy zauważysz osobę tonącą:**

1. W pierwszej kolejności zaalarmuj służby ratunkowe tj. straż pożarną (tel. 998 lub 112) lub pogotowie ratunkowe (tel. 999 lub 112).
2. **Pamiętaj! Najważniejsze jest własne bezpieczeństwo.** Jeśli lód załamał się pod osobą poszkodowaną, może załamać się również pod Tobą. Dlatego tak ważne jest wezwanie pomocy profesjonalistów. Ratownik bez odpowiedniego zabezpieczenia może przebywać w zimnej wodzie krótko. Po 3. minutach dochodzi do wyziębienia organizmu.
3. Udzielając pomocy, nie biegnij w kierunku osoby poszkodowanej, ponieważ zwiększasz w ten sposób punktowy nacisk na lód, który może załamać się również pod Tobą. Do tonącego najlepiej zbliżyć się czołgając po lodzie.



4. Jeśli w zasięgu ręki masz do dyspozycji długi szalik, grubą gałąź lub sanki, spróbuj podczołgać się na taką odległość, aby możliwe było podanie tego typu przedmiotu poszkodowanemu.
5. Po wyciągnięciu osoby poszkodowanej z wody należy w miarę możliwości zdjąć mokre ubranie, okryć ją czymś ciepłym (płaszczem, kurtką) i jak najszybciej przetransportować do zamkniętego, ciepłego pomieszczenia, aby zapobiec dalszej utracie ciepła.
6. Do czasu przyjazdu służb ratunkowych, często sprawdzaj stan poszkodowanej osoby. W razie konieczności rozpocznij resuscytację krążeniowo-oddechową.
7. Gdy poszkodowany jest przytomny można podać mu słodkie i ciepłe (nie gorące i bezalkoholowe) płyny do picia.

### **Pamiętaj! Wchodząc na lód, zawsze ryzykujesz życiem!**

Opracowanie: *Wydział Prewencji Społecznej KG PSP*

# Fajerwerki

zasady bezpiecznego używania wyrobów  
pirotechnicznych widowiskowych



# rozzrózniamy 3 klasy wyrobów pirotechnicznych

## KLASA 1

charakteryzują się bardzo niskim stopniem zagrożenia, są to np. zimne ognie przeznaczone do użytku wewnątrz oraz na zewnątrz budynków,

## KLASA 3

charakteryzują się średnim stopniem zagrożenia, są to np. baterie przeznaczone wyłącznie na zewnątrz, na dużych, otwartych przestrzeniach

## KLASA 2

charakteryzują się niskim stopniem zagrożenia, są to np. małe rakiety, przeznaczone do użytku na zewnątrz budynków





najpopularniejsze *typy*

wyrobów pirotechnicznych:

petardy



Głównym efektem jest huk, czasami również błysk. Odpalane po położeniu na gruncie. W przypadku petardy z główką tarciovą petardę należy położyć na gruncie tuż po odpaleniu. **Petard nie wolno rzucać!**

trzaskające kulki



Odpalane po położeniu na gruncie. Emitują trzaskające iskry.

fontanny



Emitują iskry i płomienie. Należą do nich popularne fontanny tortowe.

zimne ognie



Emitują iskry. **Uważaj na rozgrzany pręt!** Zaraz po zgaśnięciu może mieć temperaturę 650°C. Najlepiej odłóż go do wiadra z zimną wodą.

rakiety



Wystrzelane ze specjalnych rur – wyrzutni, wznoszą się w powietrze i na określonej wysokości wytwarzają efekty wizualne, mogą towarzyszyć efekty dźwiękowe. Patyk jest stabilizatorem lotu. Nie służy do trzymania ani wbijania w ziemię!

rzymskie ognie



Wkopywane lub mocowane do słupka, po odpaleniu następuje wyrzut modułów pirotechnicznych, wytwarzających na określonej wysokości serie efektów wizualnych, którym mogą towarzyszyć efekty dźwiękowe.

strzelające kulki



Po rzuceniu na twardą powierzchnię następuje huk. Nie noś kulek w kieszeni. Nigdy nie rzucaj w pobliżu ludzi bądź zwierząt.

wyrzutnie rurowe



Wkopywane lub mocowane do słupka, bądź ustawiane na płaskim gruncie. Po odpaleniu następuje wyrzut pojedynczego modułu pirotechnicznego wytwarzającego na określonej wysokości efekt wizualny, czasami również dźwiękowy.

baterie



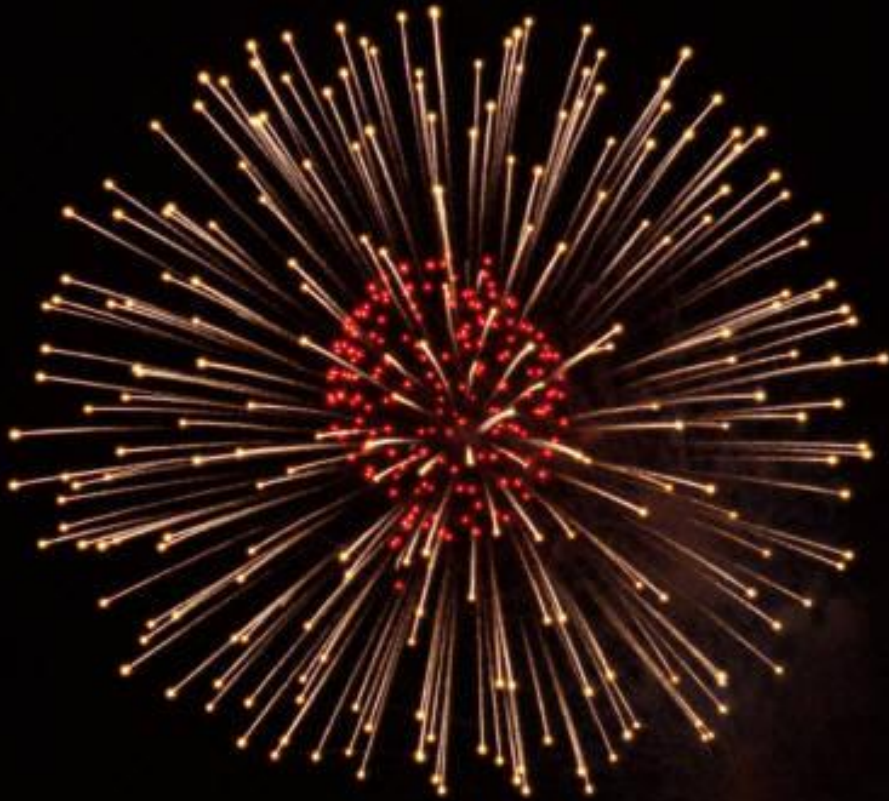
Zestaw zawierający kilka elementów tego samego typu, z jednym bądź dwoma lontami. Najbardziej popularne są baterie wyrzutni rurowych.

# zagrożenia związane z używaniem wyrobów pirotechnicznych

- Fajerwerki są materiałami wybuchowymi i **muszą być używane ostrożnie**. Nieumiejętne obchodzenie się może być przyczyną groźnych wypadków,
- Najczęstsze obrażenia to: oparzenia twarzy i rąk,
- Głośny huk petard może powodować uszkodzenia słuchu,
- Zdarzają się także ciężkie urazy, takie jak, urwane palce, utrata wzroku, głębokie rany twarzy i dłoni a nawet śmierć.



# jak kupować wyroby pirotechniczne?



- Kupuj wyłącznie od zaufanych sprzedawców,
- Na wyrobie powinna znajdować się instrukcja obsługi w języku polskim oraz następujące dane:
  - nazwa i adres producenta lub importera,
  - określenie typu wyrobu (np. bateria, petarda, rakietka),
  - klasa wyrobu (kl. 1, 2 lub 3),
  - ostrzeżenia.
- Sprawdź czy produkt nie jest uszkodzony. Obudowa wyrobu nie może posiadać żadnych wad mechanicznych (pęknięcia, rozdarcia, wgniecenia, wybrzuszenia),
- Z wyrobu nie może wysypywać się materiał pirotechniczny.



# rady dotyczące bezpiecznego użytkowania

- Wyrobów klasy 3 używaj wyłącznie na dużych otwartych przestrzeniach.
- Jeśli wyrób nie zadziała, odczekaj co najmniej 15 minut zanim do niego podejdziesz. Nigdy nie odpalaj go ponownie. Niewypał umieść w wiadrze z wodą.
- Zapoznaj się z instrukcją obsługi i bezwzględnie przestrzegaj jej zaleceń.
- Zachowuj bezpieczną odległość. (*Minimalne odległości podaje instrukcja obsługi*). Nigdy nie pochylaj się nad odpalonymi wyrobami.
- Unikaj miejsc w bliskości linii energetycznych, drzew.
- Wyroby odpalaj pojedynczo. Nigdy kilka jednocześnie.



# pamiętaj:

za nieostrożne obchodzenie się z materiałami wybuchowymi lub naruszanie przepisów przeciwpożarowych grozi areszt od 5 do 30 dni lub grzywna w wysokości od 20 do 5000 zł

