

Wykonawca wyceny : mgr inż. Bartosz Cich

Dotyczy szkody komunikacyjnej: T01978\_2022\_KAC

z dnia: 2022/02/07

Sygnatura akt: T01978\_2022\_KAC

Zadanie: Określenie wartości rynkowej pojazdu

**DANE IDENTYFIKACYJNE POJAZDU**

Dane: [O] II-2022

Marka: RENAULT

Rok produkcji: 2005

Model: Thalia 1.4 MR`04

Wersja: Alize faza 3

Nr rejestracyjny: ESI68KS

Rodzaj pojazdu: Samochód osobowy

VIN: VF1LB0BC534047770

Nr INFO-EKSPERT	031-03314
Data pierwszej rejestracji	2005/08/23
Data oględzin	2022/02/24
Wskazanie drogomierza	253671 km
Okres eksploatacji pojazdu (05/08/23-22/02/07)	197 mies.
Kolor powłoki lakierowej, (rodzaj lakieru)	2-warstwowy typu uni
Oznaczenie typu	LBO
Dop. masa całkowita	1460 kg
Rodzaj nadwozia	sedan 4 drzwiowy
Oznaczenie silnika	E7J780
Jednostka napędowa	z zapłonem iskrowym (wtrysk)
Pojemność / Moc silnika	1390 ccm / 55kW (75KM)
Liczba cylindrów / Układ cylindrów / Liczba zaworów	4 / rzędowy / 8
Rodzaj skrzyni biegów	manualna
Rodzaj napędu	przedni (4x2)

**WYPOSAŻENIE STANDARDOWE (2005.06-2005.07)**

L.p.	Nazwa elementu wyposażenia	L.p.	Nazwa elementu wyposażenia
1	Filtr p/pyłkowy	14	Poduszka powietrzna kierowcy
2	Fotel kierowcy z regulacją wysokości	15	Poduszka powietrzna pasażera
3	Immobilizer	16	Sygnalizacja niezapiętego pasa bezpieczeństwa kierowcy
4	Klimatyzacja	17	Sygnalizacja pozostawienia włączonych świateł
5	Kolumna kierownicy regulowana	18	Szyby przednie regulowane elektrycznie
6	Listwy boczne	19	Szyby przyciemniane
7	Lusterka zewnętrzne podgrzewane elektrycznie	20	Światła p/mgielne przednie
8	Lusterka zewnętrzne regulowane elektrycznie	21	Światła z regulacją kąta pochylenia elektryczną
9	Lusterka zewnętrzne w kolorze nadwozia	22	Światło dodatkowe STOP
10	Napinacze przednich pasów bezpieczeństwa pirotechniczne	23	Wspomaganie układu kierowniczego
11	Obrotomierz	24	Zamek centralny zdalnie sterowany
12	Oparcie siedzeń tylnych dzielone symetrycznie	25	Zderzaki w kolorze nadwozia
13	Pasy bezpieczeństwa przednie z regulacją wysokości mocowania	26	Zegar cyfrowy

**WYPOSAŻENIE DODATKOWE**

L.p.	Nazwa elementu wyposażenia	Wartość [PLN]
1	ABS - system zapobiegający blokowaniu kół	318

**OPIS ZAMONTOWANEGO W POJEŹDZIE OGUMIENIA**

Koło	Marka, typ	Bieżnik [mm]	Zużycie [%]
Przednie lewe:	GOODYEAR 175/65 R14 82T UG 6 TL	6,0	46
Przednie prawe:	GOODYEAR 175/65 R14 82T UG 6 TL	6,0	46
Tylne lewe:	GOODYEAR 175/65 R14 82T UG 6 TL	6,0	46
Tylne prawe:	GOODYEAR 175/65 R14 82T UG 6 TL	6,0	46

<b>OPISY DOTYCZĄCE POJAZDU</b>
--------------------------------

uszkodzenia bez związku: okładzina zderzaka tylnego - zarysowania, błotnik PT - zarysowania

<b>KOREKTY</b>
----------------

WARTOŚĆ BAZOWA BRUTTO (201 mies.) ..... 5 250 PLN

KOREKTA ZA WYPOSAŻENIE DODATKOWE ..... 318 PLN

*Wypożyczenie pojazdu powoduje powiększenie wartości pojazdu, gdy jest wyposażeniem ponadstandardowym oraz jest sprawne, czyli zdolne do spełnienia swojej funkcji. Wielkość korekty wartości bazowej, związanej z wyposażeniem dodatkowym pojazdu została określona na podstawie udziału tego wyposażenia w wartości standardowo wyposażonego nowego pojazdu z uwzględnieniem amortyzacji pojazdu i zwiększonej amortyzacji jego wyposażenia.*

KOREKTA ZA PIERWSZĄ REJESTRACJĘ ..... 75 PLN

*Korekta uwzględnia wpływ daty pierwszej rejestracji pojazdu (pierwszego dopuszczenia do ruchu po zakupieniu pojazdu nowego) na jego wartość. Przyjmuje się, że pojazd bazowy został zarejestrowany po raz pierwszy 2005/05/15. Pojazd wyceniany został zarejestrowany 3 miesiące później, zatem jego okres eksploatacji jest krótszy od okresu eksploatacji pojazdu bazowego i stąd wynika dodatnia korekta wartości.*

KOREKTA ZA PRZEBIEG ..... - 672 PLN

*Korekta uwzględnia wpływ przebiegu pojazdu na jego wartość. Wartość bazowa (skorygowana o wpływ pierwszej rejestracji) została określona dla przebiegu normatywnego 199 600 km. Zweryfikowany przebieg wycenianego pojazdu jest większy od normatywnego o 54 071 km. Powoduje to zastosowanie korekty wartości w wysokości -11,90%.*

KOREKTA ZA OGUMIENIE ..... 52 PLN

*Korekta uwzględnia wpływ stanu ogumienia na wartość pojazdu. Zużycie poszczególnych opon zostało określone z uwzględnieniem zmierzonej wysokości ich bieżnika. Punktem odniesienia jest ogumienie o zużyciu 50%.*

KOREKTY RÓŻNE ..... - 523 PLN

W tym:	[%]	Wart. [PLN]
uszkodzenia bez związku	-5,0	- 250
okładzina zderzaka tylnego - zarysowania, błotnik PT - zarysowania		
korekta do SU	-5,5	- 273

Wartość rynkowa brutto wyżej zidentyfikowanego pojazdu, określona na dzień 7 lutego 2022 roku wynosi:

**4500 PLN**

(słownie: cztery tysiące pięćset złotych)

w tym VAT (23,0%) 841,46 PLN

Wartość określono na podstawie:

- notowań wartości rynkowych z bazy pojazdów "Komputerowego Systemu INFO-EKSPERT" na II-2022 zaakceptowanych przez wykonawcę opinii,
- korekt mających wpływ na wartość pojazdu.

# ARKUSZ USTALENIA WARTOŚCI POJAZDU W STANIE USZKODZONYM

do wyceny nr: T01978\_2022\_KAC

z dnia: 2022/02/25

Wykonawca wyceny : mgr inż. Bartosz Cich

Dotyczy szkody komunikacyjnej: T01978\_2022\_KAC

z dnia: 2022/02/07

Sygnatura akt: T01978\_2022\_KAC

Zadanie: Określenie wartości rynkowej pojazdu

## DANE IDENTYFIKACYJNE POJAZDU

Dane: [O] II-2022

Marka: RENAULT

Rok produkcji: 2005

Model: Thalia 1.4 MR'04

Wersja: Alize faza 3

Nr rejestracyjny: ESI68KS

Rodzaj pojazdu: Samochód osobowy

Nr IE: 031-03314

Wartość pojazdu nieuszkodzonego (założony wiek pojazdu jak w dniu wyceny - 197 mies.)

4 500 PLN

Współczynnik amortyzacji pojazdu ..... 0,25

Współczynnik zbywalności pojazdu nowego ..... 0,85

## CZĘŚCI DO WYMIANY

Lp. Nazwa elementu

Lewy/Prawy

### 1 Nadwozie lakierowane

1 Pokrywa przednia

2 Dach kpl.

### 2 Wyposażenie nadwozia

3 Szyba przednia

## WYCENA ZESPOŁÓW POJAZDU

Lp. Nazwa zespołu

Udział

Zniszczenie

Wart. poz.

[%]

[%]

zesp. [PLN]

1 Nadwozie lakierowane

23

9

942

2 Wyposażenie nadwozia

40

1

1 782

3 Silnik z osprzętem

14

0

630

4 Układ napędowy

7

0

315

5 Zawieszenie przednie z układem kierowniczym

9

0

405

6 Zawieszenie tylne

3

0

135

7 Reszta

4

0

180

Bazowa wartość głównych zespołów pojazdu

4 389 PLN

## KOSZT NAPRAWY NETTO

**ASO**

Stawka mech. / blacharska ..... 150,00 PLN/rbg

Stawka lakiernicza ..... 150,00 PLN/rbg

Urealnienie (zmniejszenie) cen części ..... 0,0 %

Części plus normalia ..... 5 683,59 PLN

Robocizna ..... 4 005,00 PLN

Materiały lakiernicze i inne ..... 1 910,08 PLN

**RAZEM** ..... **11 598,67 PLN**

## WYLICZENIE WARTOŚCI POJAZDU W STANIE USZKODZONYM

### Metoda zredukowanego kosztu naprawy

Wartość pojazdu nieuszkodzonego przy założonym wieku ..... 4 500 PLN

Pełny koszt naprawy ..... 14 266 PLN

Współczynnik redukcji kosztu części ..... 0,30

Współczynnik redukcji pozostałych składników naprawy ..... 0,65

Współczynnik zmiany kosztu naprawy	1,06	
Zredukowany koszt naprawy	7 236 PLN	0 PLN

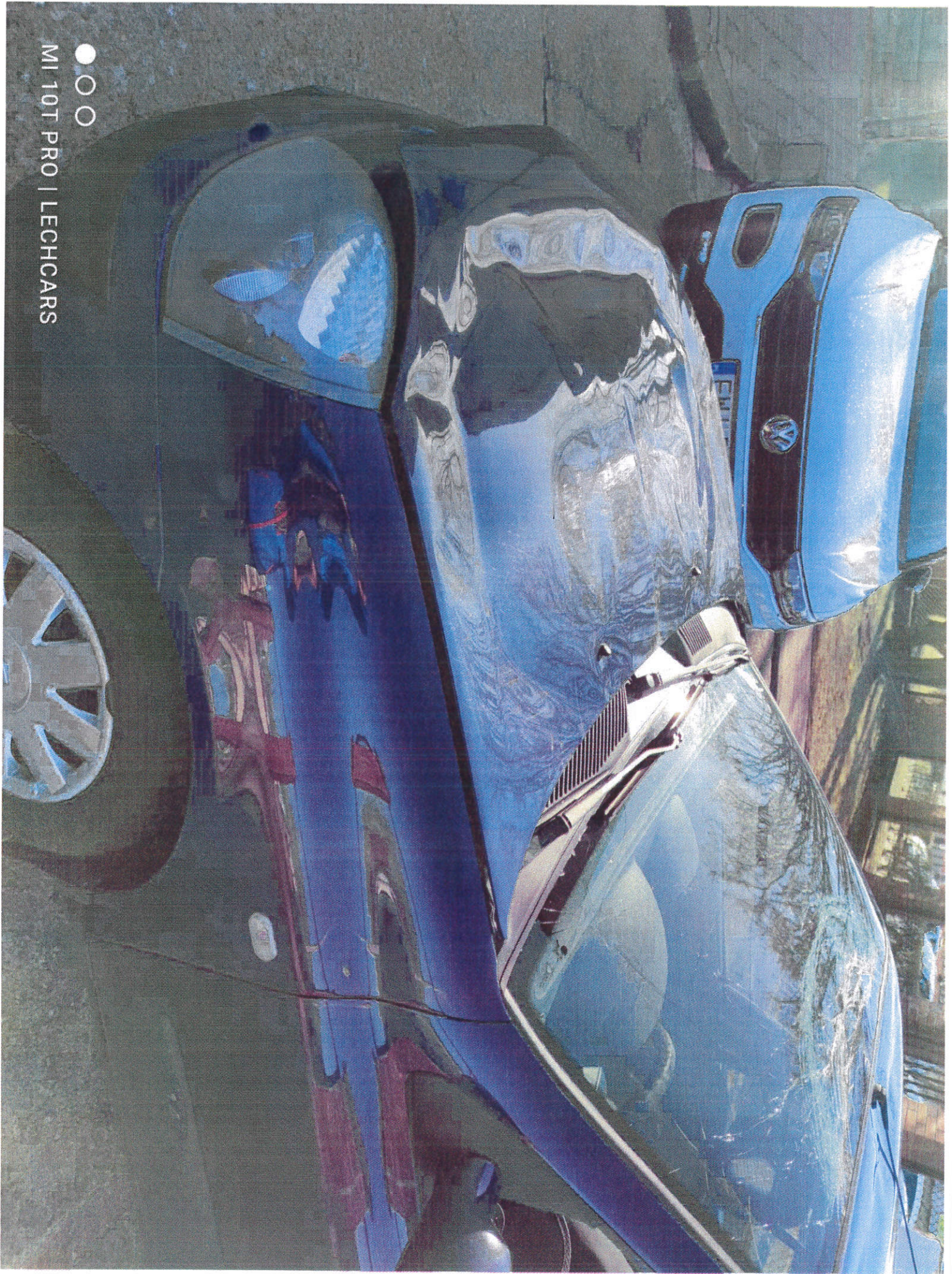
**Metoda stopnia uszkodzenia**

Wartość pojazdu nieuszkodzonego przy założonym wieku		4 500 PLN
Stopień uszkodzenia	0,0247	4 389 PLN
Współczynnik stopnia uszkodzenia	0,91	3 993 PLN
Współczynnik uszkodzeń ukrytych	0,97	3 874 PLN
Współczynnik zbywalności	0,23	891 PLN

**PODSUMOWANIE**

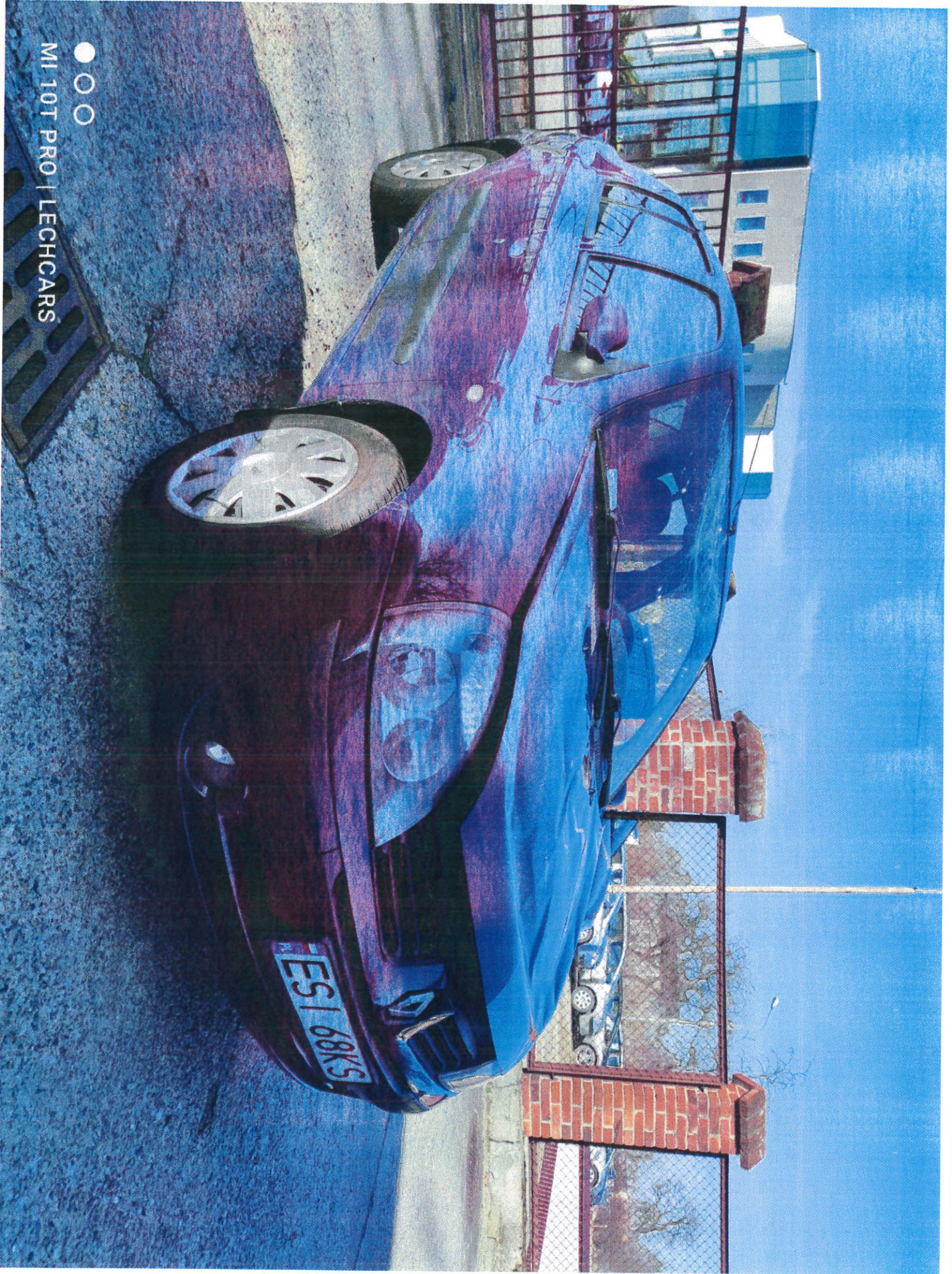
Wartość pojazdu uszkodzonego określona: Metodą stopnia uszkodzenia.		891 PLN
WARTOŚĆ RYNKOWA BRUTTO PO ZAOKRĄGLENIU		4 500 PLN
Zaokrąglona wartość pojazdu uszkodzonego		900 PLN
Różnica wartości pojazdu przed i po szkodzie		3 600 PLN
Współczynnik kosztu naprawy wzg. wartości rynkowej		3,17





MI 10T PRO | LECHCARS





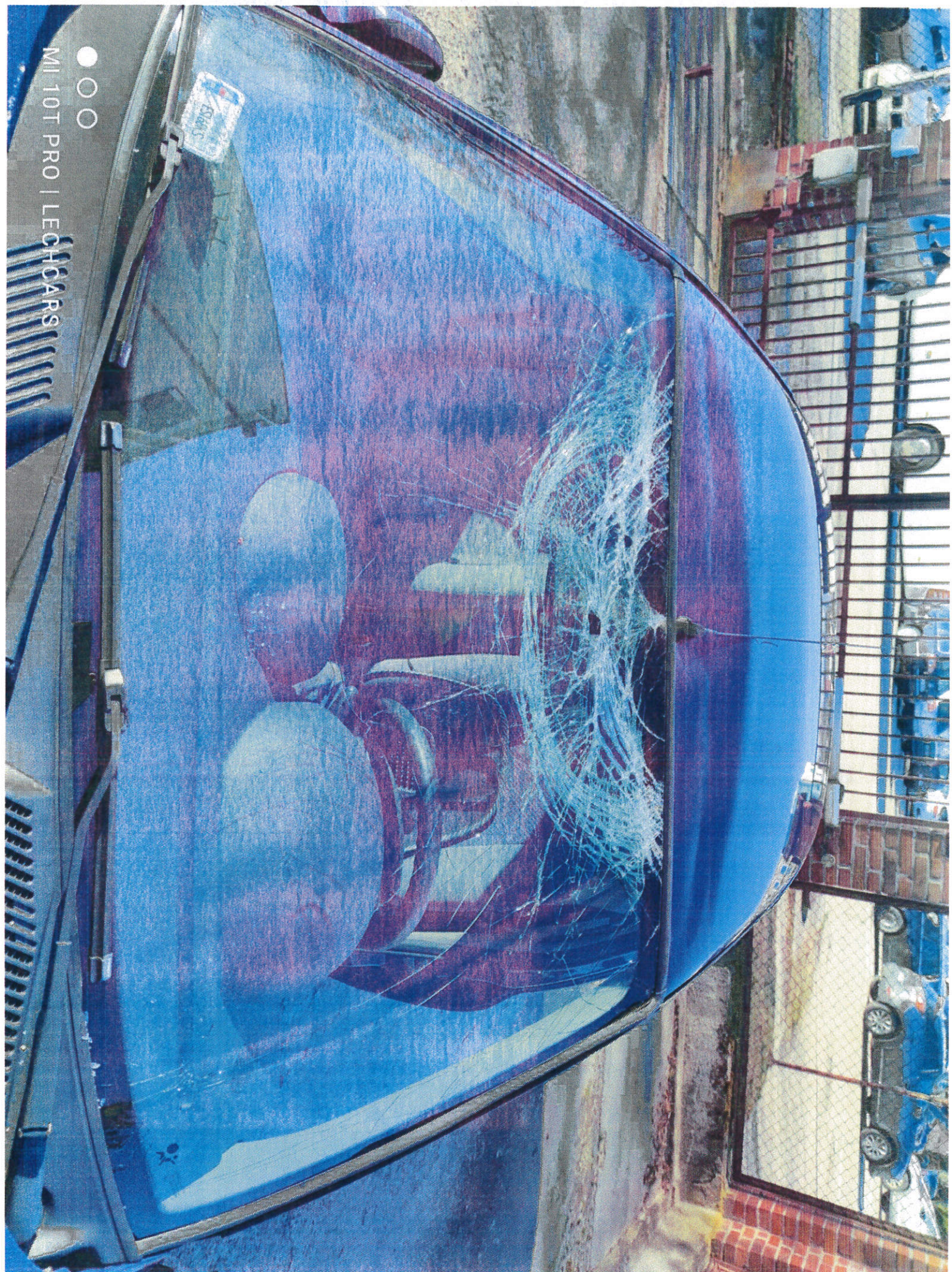
MI 10T PRO | LECHCARS





MI 10T PRO | LECHCARS





●○○  
MI 10T PRO | LECHCARS