

Biuletyn

informacyjny

6/2020

**Preferencyjne kredyty obrotowe
z gwarancją spłaty**

**Pracownicy sezonowi z zagranicy
Za testy zapłaci budżet państwa**

**E-bazarek, czyli „cudze chwalicie,
swoje poznajcie”**

**Nowa inicjatywa doradztwa rolniczego
na rzecz krótkich łańcuchów dostaw**

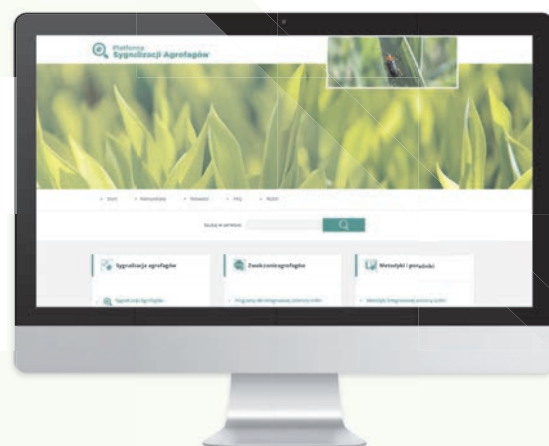
**150 tys. zł premii dla młodego rolnika
Nabór wniosków**

**Do ARiMR po wsparcie dla nowych
grup producentów**



Platforma Sygnalizacji Agrofagów to:

- ✓ publiczne udostępnianie wyników **monitorowania organizmów szkodliwych w uprawach** roślin rolniczych
- ✓ monitoring prowadzony w około **350 punktach na terenie kraju**
- ✓ **monitorowanie upraw** pszenicy ozimej, rzepaku ozimego, kukurydzy, ziemniaka, buraka cukrowego i bobowatych grubonasiennych



agrofagi.com.pl

W numerze:

MRiRW



Preferencyjne kredyty obrotowe z gwarancją spłaty	4
Pracownicy sezonowi z zagranicy	5
Za testy zapłaci budżet państwa	
Nowe rozporządzenie w sprawie programu dla szkół	8
Odpoczywajmy na wsi!	9
E-bazarek, czyli „cudze chwalcie, swoje poznajcie”	12
Nowa inicjatywa doradztwa rolniczego na rzecz krótkich łańcuchów dostaw	
Wsparcie na zalesianie i tworzenie terenów zalesionych	13
Rolnictwo w zmieniającym się klimacie	15
Nadzór nad polską żywnością pochodzenia zwierzęcego	22
Walka z ASF przynosi dobre efekty	24
Zasady przemieszczania świń po ustanowieniu obszarów związanych z wystąpieniem ASF	24
Europejski Zielony Ład a budżet na WPR	29
Obrazy nieformalnej rady ministrów rolnictwa Unii Europejskiej	
Działalność po obu stronach granicy polsko-litewskiej	30
MRiRW na rzecz rozwiązania problemów rolników	
Rynki zagraniczne otwarte dla polskiej żywności	32

ARiMR



150 tys. zł premii dla młodego rolnika	34
Nabór wniosków	
Do ARiMR po wsparcie dla nowych grup producentów	35
Wnioski na „Modernizację” (obszar D) i „Restrukturyzację małych gospodarstw” do 30 czerwca	36

KOWR



Zagospodarowanie polskiej ziemi wciąż trwa	38
--	----



Ministerstwo Rolnictwa
i Rozwoju Wsi



Agencja Restrukturyzacji
i Modernizacji Rolnictwa

Zdaniem ministra



Jan Krzysztof Ardanowski, minister rolnictwa i rozwoju wsi

Szanowni Państwo!

Stopniowo wracamy do w miarę normalnego życia. Znoszone są kolejne ograniczenia. Nie mniej jednak dalej powinniśmy zachowywać dużą ostrożność.

Maj okazał się dla nas łaskawy. Nasze modlitwy o deszcz zostały wysłuchane. To, czego obawialiśmy się w kwietniu, że dotknie nas być może jeszcze większa susza niż ta, która miała miejsce w latach 2018 i 2019, okazało się płonne. Majowe opady zdecydowanie poprawiły sytuację na polach. Oczywiście nie oznacza to, że ogólna sytuacja hydrologiczna bardzo się poprawiła. Te opady nie są w stanie zlikwidować głębokiego niedoboru wody. Te mogą być mocno ograniczone po zakończeniu całego szeregu działań w zakresie melioracji.

Dziś słowem kluczowym w tej kwestii jest retencja. Musimy od nowa nauczyć się zatrzymywać wodę w glebie, w gospodarstwie. Musimy też nauczyć się, jak racjonalnie gospodarować zasobami wodnymi. Przestrzegam przed złudnym poczuciem poprawy sytuacji w wyniku obecnych opadów. Nie możemy odkładać zaplanowanych działań na rzecz zapewnienia wody w gospodarstwach.

Troska o przyszłość łączy się także z troską o pamięć i historię. Obchodziliśmy Święto Ludowe, które przy-

padało w Dniu Zesłania Ducha Świętego. Święto polskich chłopów – Zielone Świątki – zapoczątkowane zostało w 1904 r. na pamiątkę 110. rocznicy bitwy pod Racławicami. To dobra okazja do przypomnienia, zwłaszcza teraz w 100. rocznicę Bitwy Warszawskiej. W obu tych wydarzeniach mieszkańcy wsi odegrali istotną rolę. W tej pierwszej odznaczyli się kosynierzy, w tej drugiej synowie chłopscy stanowili 70 proc. polskiego wojska. Podobnie było i później – w wojnie obronnej 1939 r., podczas okupacji, a także po zakończeniu działań wojennych, kiedy Żołnierze Niezłomni, walczący z nową, sowiecką okupacją, nie mogliby działać bez pomocy chłopskich rodzin.

Ogromne ciężary ponieśli mieszkańcy wsi po II wojnie światowej, kiedy to zmuszano ich do kolektywizacji. Setki tysięcy rolników aresztowano i poddano represjom, kilkuset zginęło. W latach komunizmu nałożone zostały ogromne obciążenia ekonomiczne związane z dostawami obowiązkowymi.

Tak jak po wojnie, tak i w latach przebudowy gospodarki na przełomie lat 80. i 90. XX wieku, koszty tych zmian w zdecydowanej większości poniosła polska wieś, o czym często się zapomina. Na przełomie lat 70. i 80. nastąpiło też odrodzenie ruchu ludowe-

go – niezależny ruch chłopski, komitety samoobrony chłopskiej, potem solidarność rolnicza.

Rolnicy zasługują na wielki szacunek, jak każda inna grupa zawodowa. Moją rolą jest, aby uzmysłowić społeczeństwu, że bezpieczeństwo żywnościowe, którym Polska może się szczycić, z którego jest dumna, bo nie jest ono dane wszystkim krajom, troska o 94 proc. powierzchni kraju poza miastami, troska o przyrodę, o żywotność społeczno-ekonomiczną, to jest w dużej mierze właśnie zasługa rolników.

Dlatego składając kwiaty pod pomnikiem Wincentego Witosa w Warszawie i na grobie Macieja Rataja w Palmirach oddałem hołd wybitnym synom polskiej wsi.

Przypomniałem o roli mieszkańców wsi w naszej historii. Było to szczególnie ważne po bardzo przykrym zdarzeniu jakie miało miejsce po moim apelu o pomaganie rolnikom i uczestniczenie w zbiorach płodów rolnych. Wydawało się, że był to dość oczywisty apel o to, aby ktoś, kto dysponuje wolnym czasem, pomógł rolnikom w geście ludzkiej solidarności, w geście solidarności społecznej, ale również w trosce o bezpieczeństwo żywnościowe, o to, aby nie marnowała się żywność. Apel, który odbił się dość głośnym echem, został przez niektórych odebrany jak coś upokarzającego.

To my mamy pracować z rolnikami?! To my mamy wykonywać pracę chłopa?! A w domyśle, że jest to praca hańbiąca, że jest to praca gorsza. Praca, która przynosi ujmę, a nie jest powodem do dumy. Przykro mi, że ktoś w ten sposób, w tych czasach jeszcze tak patrzy na sprawy wsi. Polscy rolnicy zasługują na wielki szacunek, nie tylko przy okazji świąt. Warto, aby na co dzień interesować się sprawami polskiej wsi i zachodzącymi na niej zmianami, jej nowoczesnością, ale też tradycją, tym wszystkim czym wieś żyje.

To nie jest żadna gorsza część społeczeństwa. To są ludzie pracowici, zaradni, szlachetni, ciężko pracujący na swój chleb i dostarczający żywność dla wszystkich, ale także dbający o rodzinę, kształcący swoje dzieci, starający się podnieść jakość życia nie tylko dla siebie, ale i dla społeczności, w której żyją.

Rozpętała się kolejna burza, że państwo chce przejąć sklepy. Już podnoszą się głosy negujące jakkolwiek działalność państwa w sferze gospodarczej. Tymczasem Ministerstwo Aktywów Państwowych kontynuuje prace związane z budowaniem silnego podmiotu rolno-spożywczego. Tak jak założyłem, koncepcja Krajowej Grupy Spożywczej zakłada oparcie jej na Krajowej Spółce Cukrowej. W tej kwestii nic się nie zmieniło. Prowadzona jest analiza ekonomicz-

na zakładów, które miałyby być włączone do grupy. Przypomnę, że KSC już obecnie działa w różnych segmentach – przerabia buraki cukrowe, produkuje skrobię ziemniaczaną, zajmuje się przetwórstwem warzyw i produkcją cukierków. Posiada także nowoczesny młyn. Musi dywersyfikować swoją działalność, bo na rynkach światowych cały czas wypierany jest cukier wytwarzany z buraków cukrowych przez cukier trzcinowy.

Kolejnym elementem całej układanki jest to, że na początku transformacji pozbyto się zakładów przetwórczych i zerwano więzi łączące te zakłady z producentami surowców. Dyktat tych pierwszych sprawia, że rolnikom oferowane są ceny poniżej kosztów produkcji i cała wartość dodatkowa przechwytywana jest przez te firmy, przeważnie obce, których nie interesuje zbytnio polski rolnik. Dlatego Ministerstwo Aktywów Państwowych pracuje nad stworzeniem polskiej sieci handlowej. Oczywiście państwo nie może interweniować na rynku, ale nikt nie może zabronić nam budowy własnych przedsiębiorstw, które byłyby partnerem dla rolników, a nie firmami żerującymi na nich.

Silny gospodarczo podmiot będzie w stanie pełnić rolę swego rodzaju regulatora na rynku. Pewnie stąd te ataki i obrona dotychczasowego status quo. Uczciwa współpraca w ramach całego łańcucha żywnościowego, uczciwe ceny za surowce i ceny dla konsumentów, to widać naruszenie czyichś interesów, czyichś nienależnych zysków. Nic dziwnego, że obawiają się tego ci, którzy do tej pory byli bezkarni i wręcz ograbiali rolników z ich ciężkiej pracy.

Podobnie było z rodzinnymi gospodarstwami rolnymi. Przez lata wyśmiewano się z nas, że polska wieś jest skansenem w Europie. A dziś? Dziś ta sama Europa chce iść naszą drogą i dąży do rolnictwa zrównoważonego, opartego na gospodarstwach rodzinnych. Wreszcie dotarło do nich, że wielkoobszarowe gospodarstwa mogą być zagrożeniem dla środowiska, dla nas samych. Pandemia koronawirusa obnażyła bardzo mocno, do czego prowadzi współczesny neoliberalizm i kult maksymalizacji zysku, gdzie nie ma miejsca na racjonalną gospodarkę rolną w długiej perspektywie. To ta chęć maksymalizacji zysku doprowadziła do zasypywania naturalnych oczek wodnych, do wycinania nasadzeń śródpolnych, do monokultury upraw i ogromnych ferm hodowlanych zagrażających środowisku.

Jestem przekonany, że doświadczenia ostatnich miesięcy dają lepsze wyobrażenie tego, co znaczy bezpieczeństwo żywnościowe i jak jest ono istotne w warunkach zagrożenia.

Preferencyjne kredyty obrotowe z gwarancją spłaty

Minister rolnictwa i rozwoju wsi podpisał z prezesem Banku Gospodarstwa Krajowego aneks do umowy w sprawie finansowania instrumentu finansowego w Formie Gwarancji Rolnych.

Na tej podstawie banki współpracujące z Bankiem Gospodarstwa Krajowego będą udzielały preferencyjnych kredytów obrotowych producentom rolnym i podmiotom prowadzącym przetwórstwo rolno-spożywcze, w celu ograniczenia negatywnych skutków pandemii koronawirusa SARS-CoV-2.

■ 2% dopłaty do oprocentowania oraz gwarancje spłaty

Kredyty obrotowe na finansowanie bieżącej działalności, oprócz stosowania 2% dopłat do ich oprocentowania, będą miały gwarancję spłaty. Dopłaty do oprocentowania i gwarancje spłaty kredytów obrotowych będą finansowane z Funduszu Gwarancji Rolnych, utworzonego w Banku Gospodarstwa Krajowego ze środków Programu Rozwoju Obszarów Wiejskich na lata 2014-2020.

Dopłaty do oprocentowania kredytów w wysokości 2% będą stoso-

wane przez 12 miesięcy od podpisania umowy kredytowej. W dalszych okresach spłaty kredytu, pełne oprocentowanie będzie płacone przez kredytobiorcę.

■ Okres objęcia gwarancją

Gwarancja spłaty kredytów będzie obejmowała maksymalny okres:

- 39 miesięcy (okres spłaty kredytu 36 miesięcy + dodatkowe 3 miesiące) dla kredytu odnawialnego;
- 51 miesięcy (okres spłaty kredytu 48 miesięcy + dodatkowe 3 miesiące) dla kredytu nieodnawialnego.

Kredyty takie będą udzielane do 31 grudnia 2020 r.

Departament Komunikacji i Promocji MRiRW

☎ 22 623 18 38

Zdjęcia: fotolia



Kredyty obrotowe na finansowanie bieżącej działalności oprócz stosowania 2% dopłat do ich oprocentowania, będą objęte gwarancją spłaty



Pracownicy sezonowi z zagranicy

Za testy zapłaci budżet państwa

Dla wielu producentów rolnych pomoc pracowników z zagranicy przy zbiorach owoców i warzyw to kwestia „być albo nie być”. Ministerstwo Rolnictwa i Rozwoju Wsi, wspólnie z Głównym Inspektorem Sanitarnym, opracowało w tej sprawie niezbędne wytyczne, by chronić zdrowie zarówno gospodarzy, jak i zatrudnianych. Szczegółowe wyjaśnienia odpowiadają na wiele pytań związanych z transportem ludzi przez granicę, pracy w okresie kwarantanny, czy pracą na terenie gospodarstwa. Dzięki staraniom ministra Ardanowskiego koszty testów przeprowadzanych wśród pracowników pokryje budżet państwa, a nie zatrudniający rolnicy. Przy tej okazji przypomniano definicję samego gospodarstwa, by nie zdarzały się przypadki karania za pracę w polu oddalonym od siedziby gospodarzy.

■ Transport pracowników

Po przekroczeniu granicy Polski przez cudzoziemców, obok rutynowych działań, bada się ich temperaturę ciała, a następnie wpisuje dane osobowe do systemu EWP by mogli odbyć niezbędną 14-dniową kwarantannę. Pracodawcy muszą przy tym zapewnić cudzoziemcom pisemną informację o ich obowiązkach, zasadach kwarantanny, zasadach postępowania w przypadku zachorowania (w języku polskim i ojczystym).

Przewóz pracowników sezonowych do konkretnego gospodarstwa rolnego odbywa się transportem zorganizowanym (np. bus) lub transportem zapewnionym przez rolnika. Każda z osób przed wejściem do pojazdu myje i dezynfekuje ręce oraz zakłada osłonę na nos i usta do czasu dotarcia na miejsce docelowe. Czas przejazdu pracownika sezonowego od momentu przekroczenia granicy RP do docelowego gospodarstwa nie może przekroczyć 24 h.

W czasie przerw w trakcie przejazdu np. korzystania z toalety, konieczna są: osłona ust i nosa, rękawiczki lub dezynfekcja rąk przed i po czynnościach higienicznych.

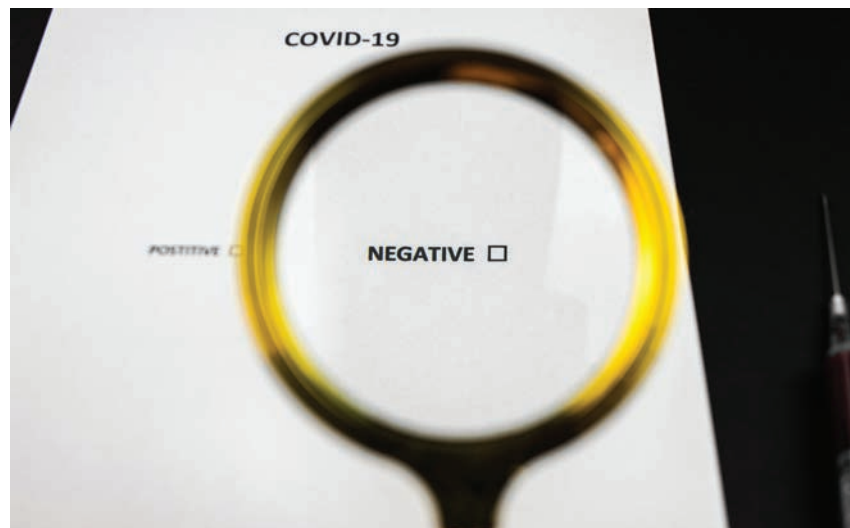
■ Warunki kwarantanny

Po przyjeździe do miejsca docelowego zatrudniający zobowiązany jest do zgłoszenia Państwowemu

Powiatowemu Inspektorowi Sanitarnemu, właściwemu ze względu na miejsce lokalizacji gospodarstwa, faktycznej listy osób zatrudnionych w gospodarstwie zobowiązanych do odbywania w nim obowiązkowej kwarantanny.

Po przybyciu pracownik sezonowy odbywa 14-dniową kwarantannę na terenie gospodarstwa (siedlisko gospodarstwa wraz z działkami do niego należącymi).

Pierwszego dnia pobierany jest wymaz do testu PCR, aby wykluczyć zakażenia bezobjawowe. Test obecnie można wykonać u ubezpieczonego w KRUS pracownika sezonowego w systemie Drive Thru. Państwowy Powiatowy Inspektor Sanitarny poinformuje na wniosek rolnika lub plantatora o najbliższej lokalizacji Drive Thru. Każdy dodatkni przypadek powinien jak najszybciej opuścić gospodarstwo i zostać odizolowany.



Za testy pracowników sezonowych z zagranicy zapłaci budżet państwa



Podczas pierwszych 14 dni pobytu w gospodarstwie, w okresie obowiązkowej kwarantanny, pracownik może pracować, ale ma zakaz opuszczania gospodarstwa

Co ważne: podczas pierwszych 14 dni pobytu w gospodarstwie, w okresie obowiązkowej kwarantanny, pracownik może pracować, ale ma zakaz opuszczania gospodarstwa. W tym czasie kontakt z innymi osobami zamieszkującymi w gospodarstwie powinien być ograniczony do niezbędnego minimum.

Nadzór nad tym obowiązkiem sprawuje policja, a jego złamanie grozi karą w wysokości do 30 tys. zł (ok. 7100 USD, 6600 EUR, 190 840 UAH). Jest możliwość, aby najwcześniej w 7 dniu kwarantanny pobrać pracownikowi wymaz do badania PCR, a po otrzymaniu wyniku ujemnego zwolnić go z odbywania dalszej części kwarantanny. Testy sfinansuje budżet państwa, a nie rolnicy-pracodawcy.

■ Dbalność o zdrowie

Oczywiście pracownicy w gospodarstwie muszą mieć niezbędne warunki dla higieny i dezynfekcji. Zalecono rozdzielanie kwater, stosowanie osłon twarzy podczas zbioru i przetwórstwa.

Gospodarstwo zapewnia zatrudnionym cudzoziemcom środki ochrony osobistej, w tym maseczki, osłonę ust, nosa w zależności od potrzeb i specyfiki pracy, rę-

kawiczki ochronne, środki do dezynfekcji rąk oraz do mycia i dezynfekcji powierzchni. W odpowiednich miejscach powinny wisieć instrukcje postępowania, mycia i dezynfekcji w języku polskim i ojczystym pracowników.

Codziennie powinno się badać temperaturę pracowników. Wciąż powinna obowiązywać zasada społecznego dystansu, zachowania przy powitaniu, kasłaniu, dezynfekcji stanowisk pracy, aby były czyste

i higieniczne, szczególnie po zakończonym dniu pracy (jeśli nie jest to pole).

■ Jak postępować z chorym?

Każdy zarażony wirusem, potwierdzony badaniami, powinien jak najszybciej opuścić gospodarstwo i zostać odizolowany. W przypadku wystąpienia niepokojących objawów zabronione jest świadczenie pracy. Osoba wyznaczona w gospodarstwie do kontaktu z kwarantannowanymi pracownikami powiadomienia gospodarza-pracodawcę i kontaktuje się z powiatową stacją sanitarno-epidemiologiczną by ustalić postępowanie. W razie pogarszania się stanu zdrowia pracownika dzwoniemy na nr 999 lub 112. Szczegółowe wytyczne można znaleźć na stronie KRUS oraz Ministerstwa Rolnictwa i Rozwoju Wsi a także GIS.

Departament Oświaty i Polityki Społecznej

Wsi MRiRW

☎ 22 623 15 91

Zdjęcia: Skora-fotoprojekt.Stock.adobe.com,

Maristella.Stock.adobe.com

Jak skutecznie myć ręce?



Nie zapomnij umyć tych obszarów:





W systemie informatycznym KRUS na dzień 22 maja zewidencjonowano 9082 pomocników świadczących pomoc przy zbiorach w gospodarstwach rolników. Zdecydowana większość to cudzoziemcy. Pomocnik musi być obowiązkowo zgłoszony przez rolnika do ubezpieczeń w KRUS. Niezgłoszenie pomocnika do ubezpieczeń w KRUS pozbawi go prawa do świadczeń z tytułu wypadku przy pracy w gospodarstwie rolnika, a także prawa do świadczeń z ubezpieczenia zdrowotnego w okresie wykonywania pomocy przy zbiorach. Wysokość składek i szczególności na ten temat można znaleźć na stronie internetowej KRUS.

Gospodarstwo – tam gdzie mieszkam i tam gdzie pracuję

Minister rolnictwa i rozwoju wsi Jan Krzysztof Ardanowski wobec licznych sygnałów, że policja nakłada mandaty karne za złamanie kwarantanny, wystosował pismo do ministra spraw wewnętrznych i administracji w sprawie niekarania rolników i cudzoziemców przebywających na kwarantannie. W piśmie podkreślono, że w myśl definicji gospodarstwa rolnego – zgodnie z przepisami ustawy z 11 kwietnia 2003 r. o kształtowaniu ustroju rolnego (Dz. U. 2019, poz. 1362) – jako gospodarstwo rolne należy rozumieć gospodarstwo rolne w rozumieniu Kodeksu cywilnego, w którym powierzchnia nieruchomości rolnej albo łączna powierzchnia nieruchomości rolnych jest nie mniejsza niż 1 ha. Kodeks cywilny natomiast uważa za gospodarstwo rolne grunty rolne wraz z gruntami leśnymi, budynkami lub ich częściami, urządzeniami i inwentarzem, jeżeli stanowią lub mogą stanowić zorganizowaną całość gospodarczą, oraz prawami związanymi z prowadzeniem gospodarstwa rolnego. Dla przyjęcia, że poszczególne grunty stanowią jedno gospodarstwo rolne nie ma decydującego znaczenia ich wzajemne położenie, a więc to czy tworzą one zwarty kompleks, czy też są rozproszone lub czy znajdują się w granicach administracyjnych jednej, czy też kilku gmin. Istotne jest bowiem ich funkcjonalne powiązanie, które pozwala na stwierdzenie, że stanowią one zorganizowaną całość gospodarczą.

Jak prawidłowo nałożyć i zdjąć maseczkę

World Health Organization

- 1 Przed nałożeniem maski **umyj ręce mydłem i wodą** lub **plynem do dezynfekcji na bazie alkoholu**
- 2 **Zakryj usta i nos maską** i upewnij się, że między twarzą a maską **nie ma żadnych przerw**
- 3 **Unikaj dotykania maski podczas jej używania;** jeśli to zrobisz, **umyj ręce mydłem i wodą** lub **plynem do dezynfekcji na bazie alkoholu**
- 4 **Wymień maskę na nową, gdy tylko będzie wilgotna,** nie używaj ponownie masek jednorazowych
- 5 **Aby zdjąć maskę – chwyc ją od tyłu za wiązanie** (nie dotykaj przodu maski!)
- 6 **Wyrzuc maseczkę do zamkniętego pojemnika;** umyj ręce mydłem i wodą lub **plynem do dezynfekcji na bazie alkoholu**

Nie wrzucaj maseczki do toalety!

Ministerstwo Zdrowia

Jak prawidłowo nałożyć i zdjąć rękawice

World Health Organization

Przed nałożeniem na dłonie rękawic **dokładnie umyj ręce wodą z mydłem** przez minimum 20 sekund

ZAKŁADANIE:

- 1 Wymyj rękawicę z opakowania
- 2 Uchwyc ją w miejscu, w którym powinien znajdować się nadgarstek i płynnym ruchem wsuń ją na dłoń
- 3 Nałóż pierwszą rękawicę
- 4 Drugą rękawicę wyjmij gołą dłonią

ZDEJMOWANIE:

- 1 Odwini zewnętrzną powierzchnię nakładanej rękawicy zgiętymi palcami dłoni w rękawicy i nałóż na drugą rękę
- 2 Złap palcami jedną rękawicę na wysokości nadgarstka i ściągaj ją wywracając rękawicę wewnętrzną stroną na wierzch
- 3 Trzymaj zdjętą rękawicę w ręce w rękawiczce i ruchem ślizgowym włóż palec gołej ręki między rękawicę a nadgarstek. Zdejmij drugą rękawicę zdejmując ją wzdłuż dłoni, a następnie naciągnij na trzymaną w palcach rękawicę
- 4 Wrzuc zdjętą rękawicę do kosza

Nie wrzucaj rękawiczek do toalety!
Nie dotykaj twarzy w rękawiczkach!

Ministerstwo Zdrowia



Nowe rozporządzenie w sprawie programu dla szkół

W życie weszło rozporządzenie Ministra Rolnictwa i Rozwoju Wsi zmieniające rozporządzenie w sprawie szczegółowego zakresu zadań realizowanych przez Krajowy Ośrodek Wsparcia Rolnictwa związanych z wdrożeniem na terytorium Rzeczypospolitej Polskiej programu dla szkół.

Wobec nadzwyczajnej sytuacji wynikającej z podjęcia przez polskie władze środków zapobiegających rozprzestrzenianiu się COVID-19, zastosowanie niektórych przepisów rozporządzenia Ministra Rolnictwa i Rozwoju Wsi w sprawie szczegółowego zakresu zadań realizowanych przez Krajowy Ośrodek Wsparcia Rolnictwa związanych z wdrożeniem na terytorium Rzeczypospolitej Polskiej programu dla szkół, miałyby niekorzystne skutki dla podmiotów uprawnionych do ubiegania się o pomoc z tytułu realizacji dostaw porcji udostępnianych dzieciom w ramach programu dla szkół.

W związku z wprowadzeniem – na podstawie rozporządzenia Ministra Edukacji Narodowej z 11 marca 2020 r. w sprawie czasowego ograniczenia funkcjonowania jednostek systemu oświaty w związku z zapobieganiem, przeciwdziałaniem i zwalczaniem COVID-19 – ograniczenia funkcjonowania szkół podstawowych, szkoły te nie miały możliwości udostępniania dzieciom objętym grupą docelową porcji, których dostarczenie zaplanowały ww. podmioty. Zastosowanie dotychczas obowiązujących przepisów skutkowałoby koniecznością redukcji pomocy przyznanej za część dostarczonych już porcji, w związku z niedostarczeniem peł-



nego koszyka produktów. Zważywszy, że brak możliwości udostępnienia dzieciom wszystkich porcji przewidzianych w drugim semestrze bieżącego roku szkolnego wynikał z nadzwyczajnych okoliczności związanych z pandemią koronawirusa, a nie z zaniedbania podmiotów uprawnionych do pomocy z tytułu

dostarczenia porcji w ramach programu, uznano, że nie należy stosować ww. redukcji pomocy.

Również w związku z ograniczeniem funkcjonowania placówek oświatowych, w przypadku wielu podmiotów uprawnionych do pomocy z tytułu dostarczenia porcji w ramach programu, w drugim semestrze bieżącego roku szkolnego nie upłynęło 6 tygodni, w których szkoły podstawowe miały przeprowadzać udostępnianie. Okres ten jest najkrótszym okresem udostępniania produktów, po którym może zostać złożony wniosek o pomoc udzielaną w ramach programu.

Zmienione przepisy wprowadzają zmiany, które w odniesieniu do drugiego semestru bieżącego roku szkolnego będą umożliwiały składanie wniosków o pomoc już po dwóch tygodniach, w których prowadzone było udostępnianie.

Departament Przetwórstwa
i Rynków Rolnych MRiRW

☎ 22 623 18 45

Zdjęcia: fotolia



Ograniczenie funkcjonowania szkół podstawowych spowodowane COVID-19 miało niekorzystne skutki dla podmiotów uprawnionych do ubiegania się o pomoc z tytułu realizacji dostaw porcji udostępnianych dzieciom w ramach programu dla szkół



Odpoczywajmy na wsi!

Obszary wiejskie skupiają większość naszych zasobów turystycznych: przyrodniczych i kulturowych. I nic dziwnego – przestrzeń wiejska zajmuje ponad 93 proc. powierzchni Polski i odgrywa znaczącą rolę w naszym sektorze turystycznym. Wyróżnia się dużym potencjałem do uprawiania aktywnych form rekreacji w naturalnym krajobrazie. Bogata oferta turystyki wiejskiej dostosowana jest do różnych grup klientów. Unikatowe produkty turystyczne, zróżnicowane i atrakcyjne cenowo, oferują niecodzienną atmosferę i autentyczność polskiej wsi.

Możemy więc tutaj znaleźć obiekty zaliczane do zakwaterowania: zbiorowego (18 rodzajów obiektów noclegowych) i indywidualnego (tj. zazwyczaj kwatery agroturystyczne, pokoje gościnne i domy letniskowe). W 2018 r. średnio w Polsce na 100 km kw. przypadało 3,5 turystycznych obiektów noclegowych (posiadających 10 lub więcej miejsc noclegowych). Wśród turystycznych obiektów noclegowych w Polsce dominują obiekty hotelowe, stanowiące 37,7 proc. ogółu obiektów. Kolejną znaczącą grupę stanowią jednak pokoje gościnne i kwatery agroturystyczne (27,5 proc. wszystkich obiektów w kraju).

Najpopularniejszą formą wypoczynku na obszarach wiejskich jest oczywiście agroturystyka, czyli idea spędzania czasu wolnego w gospodarstwach rolnych, gdzie nadal

produkcja rolnicza i hodowla zwierząt wyznacza rytm życia. I mimo że „agroturystyka” jak dotąd nie doczekała się uregulowania swojej definicji w polskim prawodawstwie, to zyskała powszechną popularność jako rodzaj turystyki wiejskiej. Agroturystyka daje także rolnikom możliwość dywersyfikacji i generowania dodatkowego dochodu poprzez działalność turystyczną na terenie gospodarstwa, aby pomóc w uzupełnianiu ich niskiego dochodu z rolnictwa. Pozwala tym samym utrzymać rentowność gospodarstw rolnych i społeczności wiejskich. W ujęciu bardziej ogólnym – działalność agroturystyczna wspiera i promuje zasoby rolnicze oraz tradycję i kulturę obszarów wiejskich.

Agroturystyka w połączeniu z promocją polskiej dobrej żywności stanowią konkurencję wobec globalnej produkcji rolno-spożywczej

oraz turystyki masowej. Na koniec 2019 r. liczba gospodarstw agroturystycznych w Polsce, jak wynika z danych Głównego Urzędu Statystycznego, wynosiła 8129 obiektów. Prawie 40 proc. funkcjonujących gospodarstw agroturystycznych w Polsce znajduje się w województwach: małopolskim, podkarpackim i warmińsko-mazurskim. Najmniej zaś w województwach: łódzkim, opolskim i lubuskim. Niemniej jednak obiekty takie występują na terenie całego kraju, w tym na obszarach nie będących typowymi regionami turystycznymi.

Kwatery agroturystyczne są w dużej mierze obiektami sezonowymi, dlatego najwięcej turystów nocowało w nich w miesiącach wakacyjnych (lipcu i sierpniu). Stąd tak ważny jest obecnie apel ministra rolnictwa i rozwoju wsi Jana Krzysztofa Ardanowskiego, by na wakacje zostać w Polsce, na polskiej wsi.

Turystyczna oferta jaką dysponuje polska wieś, oprócz wspomnianych już gospodarstw agroturystycznych i unikatowego krajobrazu, to także: gościnność, bogactwo kulturowe i kulinarne regionów, mnogość produktów tradycyjnych. To turystyka aktywna i edukacyjna. Polska wieś daje możliwość realizacji pasji np. jeździectwa, wędkarstwa, grzy-



Działalność agroturystyczna promuje tradycję i kulturę obszarów wiejskich...

bobrania lub innego rodzaju aktywnego wypoczynku. Poprzez smaki, zapachy i całą gamę wrażeń turystyki mogą poznać lokalną kuchnię. Promowana jest ekologiczna żywność oraz produkty regionalne i tradycyjne.

Baza agroturystyczna oferuje różne standardy użytkowe i jakościowe świadczonych usług. W dobie pandemii powinniśmy kierować się sprawdzonymi systemami certyfikacji, za którymi stoją ogólnopolskie instytucje i organizacje o ugruntowanej pozycji nie tylko w kraju, ale i za granicą. Ministerstwo Rolnictwa

i Rozwoju Wsi współpracuje na podstawie bilateralnych porozumień z Polską Organizacją Turystyczną oraz Polską Federacją Turystyki Wiejskiej „Gospodarstwa Gościnne” mającymi doświadczenie w kreowaniu pozytywnego wizerunku turystyki na obszarach wiejskich wśród turystów krajowych i zagranicznych.

W dokonaniu wyboru gospodarstwa agroturystycznego lub kwatery wiejskiej pomocny będzie działający od lat 90. ogólnopolski system oceny jakości – Kategoryzacja Wiejskiej Bazy Noclegowej, czyli dobrowolnej oceny obiektów turystyki wiejskiej,

przeprowadzanej przez licencjonowanych inspektorów.

Polska Organizacja Turystyczna, prowadzi obecnie akcję #ZmienTerminNieOdwołuj, Nie rezygnuj z podróży – Wybierz voucher! która ma realnie pomóc polskiej turystyce. Jak informuje POT, do akcji włączyło się już wiele podmiotów z szeroko rozumianej branży turystycznej, które mają możliwość oferowania voucherów, do przyszłego wykorzystania, za odwołane z powodu pandemii koronawirusa imprezy turystyczne, noc-



...oraz daje rolnikom możliwość uzyskania dodatkowego dochodu

legi i inne usługi turystyczne. Polska Organizacja Turystyczna, wychodząc naprzeciw oczekiwaniom turystów, wspólnie z Głównym Inspektorem Sanitarnym opracowała „Dekalog bezpiecznego turysty”.

Jeśli ktoś zastanawia się czy w tym roku w ogóle wybrać się z domu na wakacje, nie powinien obawiać się turystyki na polskiej wsi i w polskich gospodarstwach agroturystycznych. Polska branża turystyczna wespół z GIS przygotowała szczegółowe zalecenia i wytyczne dla prowadzenia tam działalności w sytuacji epidemii. Lista zalecanych działań jest długa, dla przykładu wspomnieć należy o zapewnieniu możliwości za-



Kwatery agroturystyczne i pokoje gościnne stanowią 27,5 proc. wszystkich obiektów noclegowych w kraju



Na koniec 2019 r. liczba gospodarstw agroturystycznych w Polsce wynosiła 8129 obiektów

kupu środków ochrony osobistej (maseczek, rękawiczek), udostępnieniu jak największej liczby wejść i wyjść do obiektu umożliwiających bezkontaktowe przemieszczanie się gości, udostępnienie możliwie dużej ilości pojemników z preparatem dezynfekcyjnym do rąk przy wejściach, zapewnieniu łazienek do wyłącznej dyspozycji klientów, myciu i dezynfekcji wspólnych toalet przynajmniej 4 razy dziennie. W strefie gastronomicznej zaleca się dostarczenie posiłków do pokoi, a jeśli nie jest to możliwe, ustalenie godzin posiłków z klientami.



Prawie 40 proc. funkcjonujących w Polsce gospodarstw agroturystycznych znajduje się w trzech województwach: małopolskim, podkarpackim i warmińsko-mazurskim



Baza agroturystyczna oferuje różne standardy użytkowe i jakościowe świadczonych usług

■ MRiRW realizuje projekt „Odpoczywaj na wsi”

W związku z sytuacją pandemiczną resort rolnictwa podjął decyzję o dostosowaniu projektu do obecnych i zmieniających się warunków. W drugiej połowie czerwca ruszyła telewizyjna i internetowa kampania edukacyjno-informacyjna: „Odpoczywaj w Polsce – odpoczywaj na wsi”. Szczegółowe informacje dostępne będą na już funkcjonującej stronie: www.odpoczywajnawsi.pl, która zostanie przebudowana pod kątem organizacji wirtualnych targów turystyki wiejskiej

i agroturystyki, wraz z różnego rodzaju e-seminariami i e-szkoleniami. Publikowane będą na niej także filmy, wywiady i inne informacje o turystyce wiejskiej i agroturystyce. Kampania jest również prowadzona w mediach społecznościowych. Ważne jest obecnie aktywne docieranie do potencjalnych klientów oraz podmiotów i osób, które mają wpływ zarówno na obszary wiejskie, jak i sektor turystyczny.

Wszyscy zainteresowani będą mogli w interaktywny sposób skorzystać ze sprawdzonych ofert i poznać wieś z wielu stron: aktywnie, edukacyjnie, tradycyjnie, natu-

ralnie czy kulinarnie. Oferta turystyczna wsi to znacznie więcej niż tylko nocleg i posiłki poza miastem. To cały wachlarz rozwiązań, pomysłów, scenariuszy i propozycji adresowanych do wszystkich grup odbiorców. „Moc atrakcji – bezmiar wrażeń – energia spokoju” – to wszystko można odnaleźć tylko odpoczywając na polskiej wsi.

Departament Oświaty
i Polityki Społecznej Wsi MRiRW

☎ 22 623 15 91

Zdjęcia: archiwum MRiRW, fotolia

E-bazarek, czyli „cudze chwalicie, swoje poznajcie”

Nowa inicjatywa doradztwa rolniczego na rzecz krótkich łańcuchów dostaw

Jednym ze skutków epidemii koronawirusa, który szczególnie dotknął zarówno rolników jak i konsumentów korzystających z efektów ich pracy, jest przerwanie łańcuchów dostaw produktów rolno-spożywczych. Rolnicy w całym kraju znaleźli się w sytuacji wcześniej niespotykanej, jaką jest brak możliwości sprzedaży produktów wytworzonych we własnych gospodarstwach rolnych. Z drugiej strony dla konsumentów, w tym znacznej liczby mieszkańców obszarów miejskich, ograniczone zostały znacząco możliwości dotarcia do żywności wysokiej jakości, do-

stępnej wcześniej na targowiskach i bazarach.

Na to nieprzewidziane wyzwanie wyjątkowo sprawnie odpowiedziało publiczne doradztwo rolnicze, które praktycznie od razu wzmocniło swoje działania w zakresie odbudowy i wsparcia krótkich łańcuchów dostaw. Największą z inicjatyw jednostek doradztwa rolniczego w tym obszarze było utworzenie sieci „Polski e-bazarek”, która pomaga w bezpośrednim kontakcie producentów z konsumentami. Pomyśłodawcą i prekursorem takiego działania jest Podkarpacki Ośrodek Doradztwa Rolniczego w Bogu-

chwale. Jako pierwszy z 16 wojewódzkich ośrodków umożliwił wystawcom ze swojego regionu bezpłatne promowanie produktów, a konsumentom z całej Polski – dotarcie do tych informacji za pośrednictwem Podkarpackiego e-bazaru. Dzięki tej stronie internetowej podkarpacki rolnicy, ale także regionalni twórcy rękodziela, koła gospodyń wiejskich i inne podmioty ze sfery usług okołorolniczych (np. gospodarstwa agroturystyczne), mogą już od maja br. bezpłatnie wystawiać ogłoszenia o sprzedaży i promocji swoich produktów i usług.



„Polski e-bazarek” to nowa sieć pomagająca w bezpośrednim kontakcie producentów z konsumentami



Odbiór produktów ma charakter osobisty i zależy od uzgodnień obu stron, natomiast Ośrodek – poprzez e-bazarek – pośredniczy w nawiązaniu kontaktów i znalezieniu produktów odpowiadających wymaganiom konsumenta. Szczególnie wartym podkreślenia jest fakt, że dzięki takiemu działaniu konsument płaci dokładnie tyle, ile proponuje rolnik; nie ma żadnej marży, pobieranej przez pośredników. Pracownicy Ośrodka, dyżurując na utworzonej specjalnie infolinii, oferują pomoc zarówno producentom chcącym zaprezentować swoje produkty na stronie e-bazarku, jak i konsumentom szukającym interesujących ich produktów.

Na bazie doświadczeń Podkarpackiego e-bazarku Ośrodki Doradztwa Rolniczego (ODR) rozwinęły ogólnokrajową usługę, która – w formie przetestowanej z sukcesem przez PODR – docelowo oferowana będzie przez wszystkie ODR. Doradcy pomagają wszystkim, którzy chcą skorzystać z e-bazarków: infolinie działają od rana do późnych godzin wieczornych, bo w tym trudnym dla wszystkich czasie publiczne doradztwo rolnicze stara się ze szczególnym zaangażowaniem wypełniać swą misję wspierania rolników i mieszkańców obszarów wiejskich.

W obliczu ogromnych problemów, które spowodowała epi-

demia koronawirusa, każda inicjatywa i każde działanie, które pozwoliła na ograniczenie jej skutków, jest bardzo pożądane i cenne. Wydaje się, że jednym z takich doświadczeń, które na stałe pozytywnie wpłynę na rozwój rolnictwa i obszarów wiejskich, jest właśnie funkcjonowanie „Polskiego e-bazarku”, będącego odpowiedzią publicznego doradztwa rolniczego na obecne potrzeby i oczekiwania polskich rolników.

Departament Strategii,
Transferu Wiedzy i Innowacji MRiRW

☎ 22 623 21 20

Zdjęcia: Stas111. Stock.adobe.com, fotolia,

©Phanterstock/Photogenica

Wsparcie na zalesianie i tworzenie terenów zalesionych

Od 1 czerwca do 31 lipca 2020 r. odbywa się kolejny nabór wniosków o przyznanie wsparcia na zalesianie w ramach Programu Rozwoju Obszarów Wiejskich na lata 2014-2020.

Poddziałanie zalesieniowe w ramach PROW umożliwi rolnikom uzyskanie wsparcia finansowego na założenie nowego lasu na gruntach rolnych niskich klas bonitacji, na których prowadzenie produkcji rolnej może być utrudnione. Zalesienia takich gruntów przyczyniają się do pochłaniania dwutlenku węgla, ale również spełniają wiele funkcji wodochronnych. Poprzez zalesianie gruntów rolnych zwiększa się infiltracja (przenikanie) wody do gleby oraz spowalnia

i zmniejsza spływ powierzchniowy. W szczególności zalesienia na gruntach erozyjnych i na stokach przyczyniają się do zatrzymywania wody w profilu glebowym, filtrując zanieczyszczenia i ograniczając ich rozprzestrzenianie.

Obszary zalesione działają jako naturalne zbiorniki retencjonujące wodę w okresie występujących nadmiarów i oddające ją w okresie niedoborów.

Tym samym zalesiania zapobiegają procesom erozji gleb, stepo-

wienia krajobrazu oraz powstawaniu osuwisk ziemnych.

Biorąc m.in. pod uwagę wielorakie funkcje zalesień, od 2019 r. zwiększono o 67% stawki wsparcia na zalesienie. Dzięki temu rolnicy mogą uzyskać pomoc pokrywającą koszty założenia uprawy leśnej, w wysokości od 8307 zł/ha do 12 707 zł/ha. Zróżnicowana jest ona względem nachylenia terenu, charakterystyki zalesionych gruntów (grunty erozyjne) oraz grupy gatunków drzew użytych do zalesienia (iglaste i liściaste). Dodatkowo przysługuje wsparcie na ogrodzenie w wysokości 8,82 zł/mb albo zabezpieczenie drzewek palikami w wysokości 1132 zł/ha.



Oprócz wsparcia na zalesienie przysługuje również premia pielęgnacyjna, która stanowi zryczałtowaną płatność z tytułu poniesionych kosztów prac pielęgnacyjnych, tj.: wykaszania chwastów, wykonania cięć pielęgnacyjnych, przerzedzania przegęszczonych partii samosiewów. Wypłacana jest ona przez 5 lat od zalesienia w wysokości od 794 zł/ha do 1628 zł/ha.

Rolnicy mogą również uzyskać premię zalesieniową, która stanowi zryczałtowaną płatność z tytułu pokrycia kosztów utraconych dochodów z działalności rolniczej. Wypła-

cana jest ona w wysokości 1215 zł/ha, corocznie przez 12 lat od zalesienia, do gruntów, na których przed wykonaniem zalesienia była prowadzona działalność rolnicza.

Beneficjenci poddziałania zalesieniowego mają również możliwość ubiegania się o płatności bezpośrednie do gruntów zalesionych po 2008 r. Zalesienia te mogą zostać objęte nie tylko jednolitą płatnością obszarową, lecz również płatnością dla młodych rolników oraz płatnością dodatkową, o ile spełnione są warunki przyznania danej płatności.

Wnioski o przyznanie wsparcia na zalesienie można składać w biurach powiatowych Agencji Restrukturyzacji i Modernizacji Rolnictwa, właściwych ze względu na miejsce zamieszkania lub siedzibę wnioskodawcy.

Szczegółowe informacje na temat poddziałania „Wsparcie na zalesienie i tworzenie terenów zalesionych” znajdują się stronie internetowej MRiRW (<https://www.gov.pl/web/rolnictwo/dzialanie-zalesieniowe1>).

Departament Klimatu i Środowiska MRiRW

☎ 22 623 21 51

Zdjęcie: Imagenet. Stock. adobe. com

Wnioski o wsparcie na zalesianie i tworzenie terenów zalesionych przyjmowane są do 31 lipca br.





Rolnictwo w zmieniającym się klimacie

Obserwowana zmiana klimatu jest efektem destabilizacji cyrkulacji atmosferycznej w wyniku wzrostu w ostatnich 40 latach globalnej temperatury atmosfery o 1°C . Przyczyną ocieplenia jest wzrost koncentracji w atmosferze tzw. gazów cieplarnianych, które decydują o bilansie promieniowania Ziemi, tj. o tym, ile dochodzącej od Słońca energii zostaje wypromieniowane zwrótnie w kosmos, a ile pozostaje i ogrzewa atmosferę. Najważniejszym atmosferycznym gazem cieplarnianym Ziemi jest para wodna, następnie dwutlenek węgla, metan i podtlenek azotu. O ile zmian pary wodnej w atmosferze w ostatnich dziesięcioleciach nie odnotowano, to zawartość dwutlenku węgla zwiększyła się o 48%, z 280 ppm do notowanego w styczniu 2020 r. 413 ppm. Stwierdzono również znaczące wzrosty koncentracji zawartości podtlenku azotu (N_2O), którego emisje pochodzą z gleb, na których stosuje się nawożenie. Zawartość podtlenku azotu w atmosferze zmieniła się z poziomu 270 ppb na początku XX wieku do 330 ppb w 2019 r. Dużą zmianę obserwuje się również w przypadku metanu atmosferycznego, którego zawartość w atmosferze od 1980 r. do 2020 r. podniosła się o 13% (<https://www.esrl.noaa.gov/gmd/ccgg/trends/>). Zgromadzono szereg dowodów, że zwiększenie ilości gazów cieplarnianych wiąże się z emisjami tych gazów do atmosfery w wyniku działalności gospodarczej człowieka.

Tendencja dalszego wzrostu temperatury atmosfery oceniana jest na $0,2^{\circ}\text{C}$ do $0,4^{\circ}\text{C}$ na dziesięć lat, co oznacza, że w przypadku tendencji $0,2^{\circ}\text{C}$ za 50 lat

temperatura globalna atmosfery podniesie się o kolejny 1°C , natomiast o 2°C w przypadku tendencji $0,4^{\circ}\text{C}$. W skali globalnej już obecne zmiany temperatury atmosfery znacząco wpływają na kształtowanie się cyrkulacji wód oceanicznych i cyrkulacji atmosferycznej, a efekty dalszego podnoszenia się temperatury będą jeszcze większe. Obecnie skala tych zmian jest trudno prognozowalna z powodu szeregu możliwych efektów sprzężonych, do których zalicza się wzrost poziomu oceanów i topnienie lodu. W skali lokalnej efekty zmian procesów globalnych uwiadcniają się w postaci znaczących zmian przebiegu pogody i większej liczby ekstremalnych zjawisk meteorologicznych. Zmiana cyrkulacji, czyli częstości napływu mas powietrza z określonych kierunków, wpływa na zmianę cyklu opadów atmosferycznych, a podwyższenie temperatury powietrza zwiększa parowanie, co powoduje częstsze występowanie deficytów wody.

■ Sytuacja rolnictwa w warunkach zmiany klimatu

Skutki globalnego ocieplenia mają wiele następstw gospodarczych wymuszając konieczność dostosowania się do nowych warunków lub zwiększenia ochrony przed częstszymi niekorzystnymi zjawiskami pogodowymi. Szczególnie duże potrzeby dostosowania (adaptacji) wobec zmiany klimatu ma sektor rolniczy, ponieważ technologie produkcji uzależnione są od warunków klimatycznych, a uprawy narażone są na oddziaływania niekorzystnych zjawisk pogodowych. W rolnictwie wskazywano dotychczas głównie na potrzeby dostosowania

wania pewnych praktyk rolniczych, które ograniczają straty spowodowane następstwami zmiany klimatu. Zalecenia adaptacyjne dotyczyły przede wszystkim odpowiedniego doboru odmian do warunków lokalnych i większej odporności na suszę, wdrożenia nowych praktyk ochrony roślin koniecznych przy większym nasileniu chorób i szkodników, jak również wprowadzania do rolnictwa na większą skalę nawodnień. Obecnie problem adaptacji rolnictwa postrzega się bardziej kompleksowo. Wskazuje się, że jeśli zmienia się bardzo znacząco „norma klimatyczna”, zmianie powinny ulec również główne założenia (normy) dla przyjętych obecnie w rolnictwie technologii produkcji. Podstawową kwestią jest odpowiedź na pytanie: czy wobec obserwowanej zmiany klimatu dominujący model rolnictwa ma szanse na dalsze funkcjonowanie i jak dużego wsparcia wymaga konieczna transformacja?

■ Dlaczego warunki dla rolnictwa pogarszają się

Efektom zmiany klimatu w Polsce, na który należy wskazać w pierwszej kolejności, są częściej występujące, bardziej intensywne susze. Jak wynika z szacowania strat z powodu suszy, rośliny ciepłolubne w Polsce są również narażone na znaczące straty, co skutkuje stopniowym pogarszaniem się warunków również i dla roślin ciepłolubnych (mapki).

Typowe w okresie letnim opady atmosferyczne w postaci burz stały się rzadsze, ale bardziej gwałtowne i wyrządzają większe szkody niż wcześniej. Niedostatki wilgoci w glebie z powodu większej częstości okresów bezopadowych są potęgowane przez fale upałów, które stanowią dodatkowy czynnik ograniczający plonowanie upraw. Okresy zimowe są łagodniejsze i z tego powodu ryzyko wymarznąć wcale się zmniejszyło,

a raczej zwiększyło. Wcześniej ruszająca wegetacja zwiększa ryzyko uszkodzeń spowodowanych wiosennymi przymrozkami. Wyższa temperatura jest korzystniejsza dla rozwoju chwastów ciepłolubnych i chorób roślin, co jest negatywnym efektem obserwowanych tendencji klimatycznych dla rolnictwa.

Do oceny wpływu warunków pogodowych na plonowanie upraw wykorzystywane są w Polsce opracowane w IUNG-PIB, modele statystyczno-empiryczne plonów (IPO). Zestawienie wskaźników pogodowych z lat 1972-2019 przybliża obraz wpływu zmiany klimatu na rolnictwo na poziomie krajowym. Według obliczonych wskaźników IPO dla wybranych upraw wskaźniki warunki klimatyczne znacząco się pogarszają się dla pszenicy ozimej, pszenicy jarej i ziemniaka. Ogólny potencjał plonowania poprawia się natomiast dla kukurydzy i buraka cukrowego, jednak w dalszym ciągu te uprawy cechują się największą zmiennością plonowania, co jest również niekorzystne. Należy podkreślić, że w starej „normie klimatycznej” charakterystyczne było następstwo lat korzystnych i niekorzystnych. Zwraca uwagę sytuacja, że ostatnie dwa lata (2018 i 2019) były niekorzystne dla wszystkich analizowanych upraw. Nie było więc możliwości kompensacji dochodów gospodarstw wykorzystując dywersyfikację upraw. Utrzymanie się tej niekorzystnej tendencji w 2020 r., na co wskazuje przebieg na początku okresu wegetacji, charakteryzujący się brakiem opadów atmosferycznych, pogorszy jeszcze bardziej sytuację ekonomiczną gospodarstw.

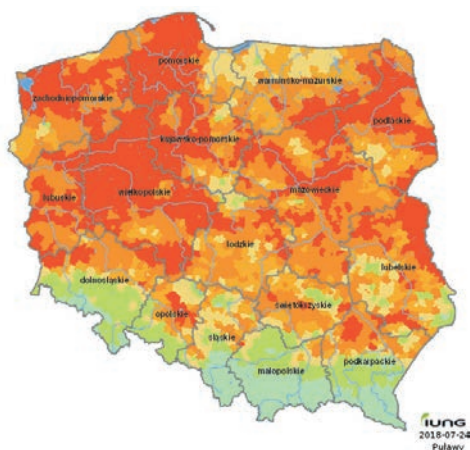
■ Co dalej z rolnictwem?

W działaniach na rzecz gospodarki przed następstwami globalnego ocieplenia atmosfery dąży się do tego,

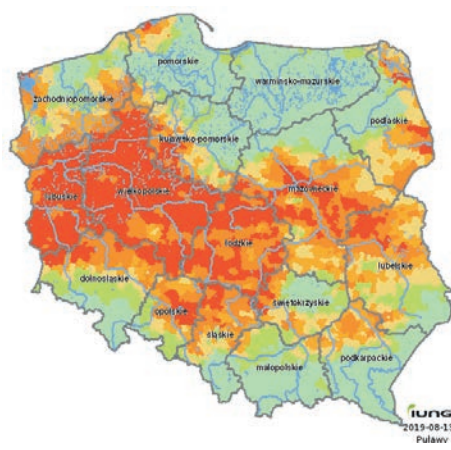
Obszary zagrożone suszą rolniczą w Polsce w 2018 i 2019 r.

(źródło: www.susza.iung.pulawy.pl)

Zboża ozime 2018 r.



Zboża ozime 2019 r.

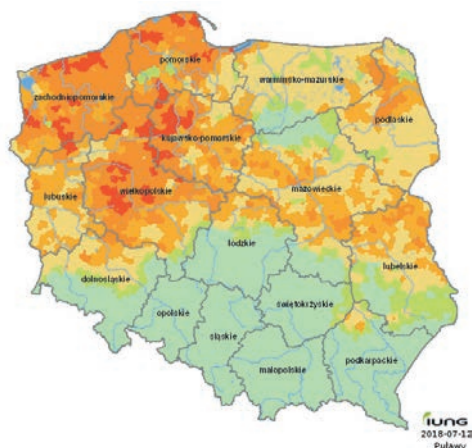




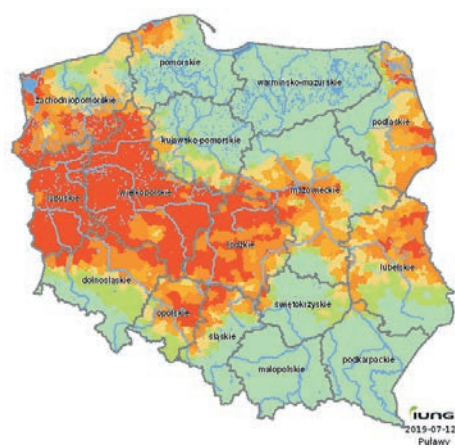
aby jak najszybciej zastąpić konwencjonalne źródła energii bazujące na surowcach kopalnych źródłami energii odnawialnej, by w ten sposób ustabilizować poziom dwutlenku węgla i innych gazów cieplarnianych w atmosferze. Działania te określane są hasłowo, jako dążenie do neutralności klimatycznej. W procesie tym sytuacja rolnictwa nie jest łatwa, ponieważ emisje z rolnictwa dotyczą głównie emisji podtlenku azotu (emisje z gleb to 45% całkowitych emisji z rolnictwa) i metanu (emisje z produkcji zwierzęcej – 38%). W Polsce poziom emisji gazów cieplarnianych z rolnictwa to, według Ośrodka Szacowania Emisji (KOBIZE), około 8% emisji całej gospodarki. Szacuje się, że przeciętnie do atmosfery ulatnia się około 1% azotu podczas procesów nityfikacji i denityfikacji, w wyniku działania bakterii glebowych, które są odpowiedzialne za przekazanie zaaplikowanego nawozu do korzeni roślin. W niekorzystnych warunkach pogodowych, susze lub nadmierne uwilgotnienie gleby, straty azotu do atmosfery są znacznie większe, wynoszą nawet 6-8%. Stąd też zale-

cenie, aby częściej na podstawie przeprowadzonych badań chemicznych gleby dostosowywać nawożenie do potrzeb roślin i przebiegu pogody. Rolnictwo niskoemisyjne to rolnictwo maksymalnie racjonalizujące podejście do efektywnego zarządzania azotem na polu. Przeprowadzone w ostatnich latach badania w Niemczech w doświadczeniach z rzepakiem udowodniły, że wskaźniki dotyczące emisyjności stosowania nawozów w tej uprawie można obniżyć przy racjonalnym planie nawozowym i wglębnym stosowaniu nawozów nawet do 0,6% zastosowanej dawki azotu. W skali gospodarstwa wydają się to niewielkie ilości, ale w działaniach na rzecz klimatu, jeśli założymy że w skali całego kraju wykorzystujemy około 2 mln ton nawozów mineralnych, to wielkości te są znaczące. Powyższe uwarunkowanie wskazują jednoznacznie, że rolnictwo w przyszłości musi dostosować się do ogólnej wizji przyszłości i stać się jeszcze bardziej efektywne, tym razem bardziej efektywne środowiskowo. Podniesienie efektywności środowiskowej rolnictwa wiąże się głównie z racionali-

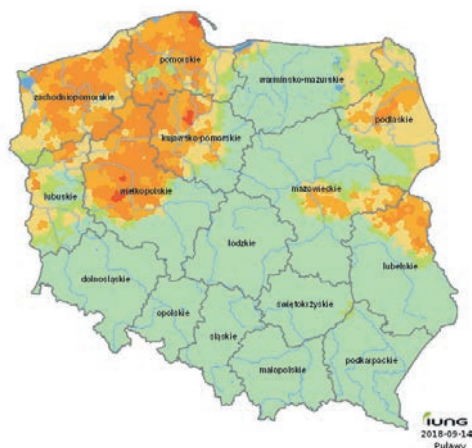
Rzepak i rzepik 2018 r.



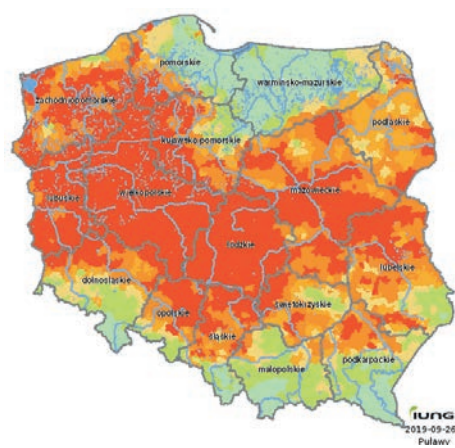
Rzepak i rzepik 2019 r.



Kukurydza na ziarno 2018 r.



Kukurydza na ziarno 2019 r.





zacji wykorzystania nawozów w gospodarstwie i uzyskiwaniem wysokich plonów przy ograniczaniu ich zużycia. Racjonalizacja ta nie będzie możliwa bez odpowiedniego systemu uprawy, który musi konserwować przede wszystkim zasoby wodne i zwiększać zasobność gleb w substancję organiczną. Podkreśla się potrzebę dbania o glebę, w której znajdują się znaczące zasoby węgla w postaci materii organicznej. Strata tego zasobu w wyniku np. stosowania długotrwałych monokultur i braku nawożenia organicznego, może przyczynić się do wzmocnienia dodatkowego efektu cieplarnianego atmosfery.

■ Najpilniejsze działania w gospodarstwie

W przypadku rolnictwa w pierwszej kolejności wytycza się działania adaptacyjne, które pośrednio ograniczają również presję na klimat i podniosą jego efektywność środowiskową. Utrzymanie potencjału produkcji w rolnictwie w warunkach obserwowanej zmiany klimatu wymaga przede wszystkim działań związanych z ograniczeniem niekorzystnych skutków występowania suszy w uprawach, której znaczenie jako czynnika niekorzystnego dla rolnictwa znacząco wzrosło w ostatnich latach.

Dostosowanie agrotechniki w warunkach wyższej temperatury w okresie wegetacyjnym, wiąże się ze zmianami technologii produkcji niemalże na każdym jej etapie. Ustalone wieloletnią praktyką terminy agrotechniczne muszą ulec zmianie, a wraz ze zmianą terminów agrotechnicznych ponownej analizie powinny podlegać plany nawożenia jak i ochrony roślin. Ograniczanie skutków suszy w gospodarstwie powinno zacząć się od właściwego zmianowania upraw. Równie ważne jest podjęcie działań związanych z polepszeniem zdolności gleby do utrzymywania wody. Wiąże się to przede wszystkim z oceną poziomu zasobności pól w glebową materię organiczną decydującą wraz z właściwościami fizycznymi gleby o tym ile wody gleba może utrzymywać i zapewniać przetrwanie roślinom w okresie suszy. Kolejną sprawą jest doprowadzenie pól do pożądanej kwasowości (Ph), by zwiększyć efektywność nawożenia azotem, a tym samym ograniczyć ucieczkę azotu do atmosfery jak i do wód podziemnych. Ponieważ nawożenie jest elementem wpływającym na poziom emisji podtlenku azotu z rolnictwa, plan nawozowy powinien być wykonywany ze szczególną dbałością, na podstawie corocznego badania za-

Tabela 1. Praktyki rolnicze stabilizujące produktywność i zwiększające ilość węgla organicznego w glebach (FAO 2004)¹

Praktyki konwencjonalne	Praktyki rekomendowane
Uprawa płuzna	Ograniczenie orki, siew bezpośredni, uprawa pasowa
Usuwanie resztek poźniwnych	Resztki poźniwne pozostają na polu jako mulcz
Pozostawienie pola bez roślinności	Uprawa roślin okrywowych, poplony
Niski poziom nakładów	Racjonalne nawożenie, integrowane zarządzanie produkcją
Całościowe dawki nawożenia	Precyzyjne nawożenie dostosowane do zasobności
Rolnictwo bez nawodnień	Zarządzanie wodą/ochrona zasobów; racjonalne nawadnianie
Pełne wykorzystanie przestrzeni	Grunty marginalne pozostawione jako ostoja bioróżnorodności
Monokultury	Zróżnicowane zmianowania
Odwadnianie obszarów podmokłych	Odnawianie obszarów podmokłych

sobności gleby i oceny potrzeb roślin w trakcie sezonu wegetacyjnego (Tabela 1).

Dla utrzymania produktywności upraw konieczne jest zwiększenie powierzchni upraw roślin, na których trzeba będzie stosować nawodnienia. Tutaj również kluczowym elementem jest badanie profilu glebowego dla prawidłowego zaplanowania systemu nawodnieniowego oraz konsultacja z doradcą w celu określenia zrównoważonego planu nawodnieniowego. Aby ograniczyć parowanie z gleb zaleca się, kiedy tylko to możliwe, mulczowanie gleby oraz ograniczenie orki do koniecznego minimum. Ważne jest też utrzymywanie w krajobrazie barier wiatrochronnych w postaci drzew, krzewów i żywopłotów, które zmniejszają porywy wiatru znacznie ograniczając parowanie. Te ogólne zalecenia nie wyczerpują tematu adaptacji wobec zmiany klimatu. Zalecenia powinny być uszczegółowione przez branżowych doradców w całym cyklu agrotechniki z uwzględnieniem faktu, że zmiana klimatu wymusza nowe podejście do technologii stosowanych w rolnictwie. Ponieważ są to zasadnicze zmiany koncepcyjne, szczególnie ważna jest dobra wymiana doświadczeń między nauką a praktyką rolną, jak również między odpowiedzialnymi za kreowanie polityki rolnej organizacjami rolniczymi jak również producentami i dystrybutorami środków produkcji dla rolnictwa. Czasy dla rolnictwa nie są łatwe a „pogoda” będzie sprawiać coraz większe problemy, dlatego należy podjąć szereg niekonwencjonalnych działań na poziomie gospodarstwa w celu wykorzystanie szansy na skuteczną adopcję (Tabela 2).



Tabela 2. Działania na rzecz ograniczenia niekorzystnego wpływu zmian klimatycznych w rolnictwie na poziomie gospodarstwa (według FAO, modyfikacja autora)

Ryzyko	Działanie
Większa zmienność warunków klimatycznych	<ol style="list-style-type: none"> 1. Uczestniczenie w systemach monitoringu 2. Dostosowanie terminów zabiegów agrotechnicznych 3. Zróżnicowanie upraw w gospodarstwie 4. Wykorzystanie poplonów 5. Dostosowanie technik uprawy z uwagi na krótszy czas wykonywania zabiegów 6. Zmiana praktyki uprawy po zbiorach 7. Uwzględnienie aspektów zdrowotnych wykonywania pracy w wysokiej temperaturze
Zmiany w cyklu opadów i dostępności wody	<ol style="list-style-type: none"> 1. Uczestniczenie w systemach monitoringu 2. Zastosowanie nawodnień lub zmiana praktyk nawadniania 3. Wdrożenie praktyk rolniczych konserwujące wodę w glebie 4. Wdrożenie praktyki zatrzymywania wody w środowisku – mała retencja 5. Ograniczenie orki w celu zmniejszenia strat wody, stosowanie w większym zakresie obornika, kompostów i innych praktyk zwiększających zawartość substancji organicznej w glebie i zwiększających retencję
Większa częstość susz, burz, powodzi, pożarów	<ol style="list-style-type: none"> 1. Uczestniczenie w systemach monitoringu 2. Wdrożenie metod zatrzymywania wody w glebie 3. Wykorzystanie odmian odpornych na suszę 4. Prawidłowe utrzymywanie systemów drenażowych, substancji organicznej w glebie, struktury upraw korzystnej dla ochrony gleby 5. Dywersyfikacja dochodów z powodu znacznych wahań plonów z powodu niekorzystnych zjawisk pogodowych 6. Prawidłowa ochrona upraw i inwentarza przed chorobami i szkodnikami
Choroby, chwasty, szkodniki	<ol style="list-style-type: none"> 1. Uczestniczenie w systemach monitoringu 2. Wykorzystanie zabezpieczeń w ramach obecnych systemów 3. Działania na rzecz środowiska w celu zwiększenia odporności agroekosystemów

Wsparcie gospodarstw w adaptacji do zmian klimatu

Możliwości wdrożenia rekomendowanych w rolnictwie działań adaptacyjnych uzależnione są od inwestycji w nowe technologie i infrastrukturę dla rolnictwa. Wobec znaczących potrzeb w tym zakresie przygotowany został na poziomie polityki krajowej i przyjęty przez Radę Ministrów w 2013 r. dokument strategiczny pod nazwą: *Strategiczny plan adaptacji dla sektorów i obszarów wrażliwych na zmiany klimatu do roku 2020 z perspektywą do roku 2030 (SPA 2020)*. W dokumencie tym jako działanie priorytetowe zapisane zostało opracowanie systemów monitoringu i wczesnego ostrzegania o możliwych skutkach zmian klimatycznych dla produkcji roślinnej i zwierzęcej oraz wsparcie gospodarstw w dostosowaniu produkcji do zwiększonego ryzyka klimatycznego oraz przeciwdziałanie zmianom klimatu. W dokumencie podkreśla się, że rolnictwo jest sektorem gospodarki, który jako pierwszy odczuwa skutki zmiany klimatu zachodzącej w naszym kraju. Wsparcie rolników przez różnego rodzaju programy sektorowe skierowane bezpośrednio do nich powinno umożliwiać im przekształcenie czy też unowocześnienie swoich gospodarstw. Tym sektorowym programem jest Program Rozwoju Obszarów Wiejskich, realizowany w ramach Wspólnej Polityki Rolnej (WPR).

Głównym celem WPR na początku jej istnienia było zapewnienie rolnikom odpowiedniego dochodu przy utrzymaniu optymalnych dla konsumentów cen żywności. W warunkach obserwowanej zmiany klimatu cel ten ponownie podnosi znaczenie tej polityki. Należy podkreślić, że założenia WPR ewaluowały w ciągu kolejnych lat a po 2000 r. zostały włączone do niej cele środowiskowe. W ostatnich latach w ramach II filaru WPR wydzielone zostały zadania mające na celu w sposób pośredni lub bezpośredni przyczynić się do przeciwdziałania zmianom klimatu. Zadania te mają być realizowane poprzez *Działanie rolno-środowiskowo-klimatyczne* objęte Programem Rozwoju Obszarów Wiejskich na lata 2014-2020, które ma na celu m.in.:

- przywrócenie walorów lub utrzymanie stanu cennych siedlisk użytkowanych rolniczo oraz zachowanie różnorodności biologicznej na obszarach wiejskich;
- promowanie zrównoważonego systemu gospodarowania;

- odpowiednie użytkowanie gleb i ochronę wód;
- ochronę zagrożonych lokalnych ras zwierząt gospodarskich i lokalnych odmian roślin uprawnych.

W szczególności dużą rolę odgrywają praktyki realizowane w ramach:

- ✓ Pakietu 1. Rolnictwo zrównoważone – promowane jest racjonalne stosowanie nawozów, uwzględniające potrzeby poszczególnych roślin oraz zawartość P, K, Mg w glebie. Ogranicza to emisję tlenków azotu do atmosfery oraz zapobiega przedostawaniu się zawartych w nawozach składników, szczególnie azotu i fosforu, do wód powierzchniowych i podziemnych;
- ✓ Pakietu 2. Ochrona gleb i wód – promowane utrzymywanie roślinności w okresach między dwoma plonami głównymi przyczynia się do ograniczenia zanieczyszczenia wód, przeciwdziałania występowaniu glebowej erozji wodnej oraz utracie substancji organicznej.

Ponadto w ramach pakietów dotyczących cennych przyrodniczo siedlisk i zagrożonych gatunków ptaków (pakiet 4 i 5) promowane jest użytkowanie łąk i pastwisk w sposób ekstensywny, co w efekcie wpływa na zmniejszenie presji zanieczyszczenia azotem i fosforem wód powierzchniowych (spływ) i podziemnych (wymywanie).



Działania na rzecz adaptacji ma wspierać nowy instrument WPR w postaci ekoprogramów po 2021 r., w ramach pierwszego filaru płatności, czyli jednorocznych zobowiązań rolników do zastosowania praktyk rolniczych korzystnych dla klimatu. Kraje członkowskie mają swobodny wybór programów działań na rzecz adaptacji wobec zmiany klimatu, które powinny być dopasowane do rzeczywistych potrzeb rolnictwa w danym kraju.

Ważnym czynnikiem kształtującym jakość i bezpieczeństwo środowiska przyrodniczego na tle specyficznych uwarunkowań glebowo-klimatycznych Polski jest wapnowanie gleb. Z tego względu Narodowy Fundusz Ochrony Środowiska i Gospodarki Wodnej przejął do realizacji w latach 2019-2023 „Ogólnopolski program regeneracji środowiskowej gleb poprzez ich wapnowanie”.

Degradacja gleb wywołana zakwaszeniem powoduje nie tylko spadek ich produktywności, ale przede wszystkim negatywne wymierne skutki środowiskowe, które mogą być skutecznie złagodzone w wyniku przeprowadzenia zabiegu proekologicznego jakim jest wapnowanie. Korzyści środowiskowe wynikające ze zmniejszenia zakwaszenia gleb, a tym samym poprawienia jej właściwości fizycznych, chemicznych i biologicznych to:

- zwiększenie sekwestracji węgla w glebach, która jest funkcją zwiększenia masy organicznej spowodowanej uzyskaniem lepszych warunków dla wzrostu i rozwoju roślin;
- zmniejszenie emisji związków azotu w formie gazowej, w tym gazów cieplarnianych;
- zmniejszenie toksyczności i mobilność metali ciężkich w glebach, a tym samym zmniejszenie ryzyka włączenia ich do łańcucha pokarmowego, a także przemieszczania do wód powierzchniowych i podziemnych;
- zmniejszenie emisji biogenów do wód powierzchniowych i podziemnych, co skutkuje poprawą ich jakości;
- zmniejszenie toksyczności wielopierścieniowych węglowodorów aromatycznych, poprzez zmianę niekorzystnego kierunku ich przemian prowadzących do powstania wysoce kancerogennych form;
- zwiększenie zdolności gleb do retencjonowania wody, w wyniku poprawy ich struktury.

Dofinansowanie udzielane jest w ramach pomocy *de minimis* beneficjentom posiadającym użytki rolne o powierzchni nieprzekraczającej 75 ha. Stawki dofinansowania kształtują się od 300 zł/t do 100 zł/t wapna w zależności od powierzchni posiadanych użytków rolnych. Szczegóły programu, w tym informacje o naborach wniosków, dostępne są na stronie internetowej NFOŚiGW.

Uwzględniając potrzebę zapobiegania ekstremalnym zjawiskom atmosferycznym powodującym straty w rol-

nictwie, wprowadzone zostały zmiany w poddziałaniu „Wsparcie inwestycji w gospodarstwach rolnych” objętym Programem Rozwoju Obszarów Wiejskich na lata 2014-2020, w ramach operacji „Modernizacja gospodarstw rolnych”. W tym instrumencie wsparcia wyodrębniono obszar dotyczący nawadniania w gospodarstwie, w ramach którego mogą być realizowane inwestycje polegające m.in. na:

- wykonaniu nowego nawodnienia (ewentualnie z wykonaniem ujęcia wodnego z wód podziemnych lub powierzchniowych);
- modernizacji istniejącej instalacji nawadniającej (ewentualnie z modernizacją ujęcia wody);
- modernizacji instalacji nawadniającej wraz z powiększeniem powierzchni nawadnianej (nowe nawodnienia) połączone ewentualnie z modernizacją zaopatrzenia tej instalacji w wodę.

W celu ułatwienia realizacji nawodnienia, w 2019 r. podjęto działania mające na celu uproszczenie procedur związanych z wykonaniem najmniejszych zbiorników, których realizacja nie wpływa negatywnie na środowisko.

- w wyniku zmian ustawy z 20 lipca 2017 r. *Prawo wodne* (Dz. U. z 2018 r. poz. 2268 z późn. zm.), w uproszczonej formule, tj. na podstawie zgłoszenia wodnoprawnego, można wykonywać stawy o powierzchni do 1000 m² i głębokości do 3 m (dotychczas było to do 500 m² i głębokości do 2 m);
- w wyniku zmian ustawy z 7 lipca 1994 r. *Prawo budowlane* (Dz. U. z 2019 r. poz. 1186 z późn. zm.), zniesiono wymóg uzyskania decyzji o pozwoleniu na budowę oraz zgłoszenia budowy stawów i zbiorników wodnych o powierzchni nieprzekraczającej 1000 m² i głębokości nieprzekraczającej 3 m.

Wymienione ułatwienia będą służyły rozwojowi małej retencji wodnej co zmniejszy odpływ wód powierzchniowych i umożliwi wykorzystanie zgromadzonej wody do łagodzenia skutków suszy.

Poza wsparciem w ramach WPR, z budżetu państwa udzielane są dopłaty do składek ubezpieczenia upraw rolnych od ryzyka wystąpienia szkód spowodowanych m.in. przez suszę. Poziom dopłat z budżetu państwa do składek ubezpieczeń należnych od producentów rolnych z tytułu zawarcia umowy ubezpieczenia upraw rolnych na 2020 r. został określony przez Radę Ministrów w rozporządzeniu z 29 listopada 2019 r. w sprawie wysokości dopłat do składek z tytułu ubezpieczenia upraw rolnych i zwierząt gospodarskich w 2020 r. (Dz. U. poz. 2370) w wysokości 65% składki do 1 ha uprawy.

Na dopłaty do składek ubezpieczenia upraw rolnych i zwierząt gospodarskich zaplanowano w projekcie ustawy budżetowej przyjętej przez Sejm RP 14 lute-



go 2020 r. łączną kwotę 500 mln zł, w tym 350 mln zł w ramach części 32 będącej w dyspozycji ministra właściwego do spraw rolnictwa oraz 150 mln zł w ramach środków będących w dyspozycji Krajowego Ośrodka Wsparcia Rolnictwa.

Agencja Restrukturyzacji i Modernizacji Rolnictwa wypłaca pomoc dla producentów rolnych, u których w gospodarstwach rolnych szkody uprawach rolnych spowodowane wystąpieniem w suszy, huraganu, gradu, deszczu nawalnego, przymrozków wiosennych lub powodzi, w rozumieniu przepisów o ubezpieczeniach upraw rolnych i zwierząt gospodarskich, powstałe na powierzchni uprawy objęły co najmniej 30% danej uprawy.

Dodatkowym wsparciem dla producentów rolnych w sytuacjach kłeszkowych mogą być niskooprocentowane kredyty na wznowienie produkcji rolnej w celu m.in. umożliwienia rolnikom zakupu nasion do siewu roślin odpornych na suszę. Na początku kwietnia 2020 r. Agencja Restrukturyzacji i Modernizacji Rolnictwa udostępniła współpracującym bankom na 2020 r. dodatkowe limity akcji kredytowej oraz środki na dopłaty do oprocentowania kredytów. Jeżeli pula środków będzie wyczerpana, zostanie ona zwiększona w miarę zapotrzebowania.

Narastające problemy z dostępnością wody dla rolnictwa i obszarów wiejskich wynikają z wielu przyczyn. Niewątpliwie jedną z barier instytucjonalnych prowadzących do nie w pełni optymalnego wykorzystania środków publicznych przeznaczanych z różnych źródeł na zarządzanie zasobami wody w rolnictwie jest fragmentacja obecnego systemu. W celu zacieśnienia współpracy aktorów działających na szczeblu regionalnym i lokalnym (samorządy regionalne, powiatowe, gminne, Państwowe Gospodarstwo Wodne Wody Polskie, spółki wodne, jednostki publicznego doradztwa publicznego) prowadzone są prace nad powoływaniem lokalnych partnerstw wodnych.

Głównym zadaniem takich partnerstw na rzecz wody ma być poszerzenie działań, podjętych już na poziomie centralnym, w zakresie tworzenia sieci efektywnej współpracy pomiędzy wszystkimi kluczowymi partnerami na rzecz zarządzania zasobami wody w rolnictwie i na obszarach wiejskich na poziomie lokalnym. Przez poziom lokalny należy rozumieć powiaty jako struktury obejmujące wystarczająco duże obszary geograficzne do podejmowania działań strategicznych mających szansę realnego oddziaływania na procesy współpracy pomiędzy kluczowymi aktorami na tym poziomie, prowadzące do poprawy efektywności zarządzania wodą w rolnictwie i na obszarach wiejskich. Jednym z efektów tego rodzaju działania powinno być skoordynowa-

nie i poprawa efektywności prac w zakresie właściwego utrzymania wszystkich urządzeń wodnych oraz systemów melioracyjnych na danym terenie.

Należy podkreślić, że zgodnie z ustawą Prawo wodne obowiązek utrzymywania urządzeń melioracji wodnych spoczywa na właścicielach gruntów, na które urządzenia te wywierają korzystny wpływ. W sytuacji, gdy urządzenia te są objęte działalnością spółki wodnej, ich utrzymanie należy do tej spółki. W odróżnieniu od indywidualnego utrzymywania urządzeń melioracyjnych, spółki wodne mogą korzystać z pomocy państwa w formie dotacji podmiotowych na którą w budżecie państwa przeznaczane jest 40 mln zł rocznie. Dodatkowo z budżetu wojewodów zapewniane są środki w kwocie około 4,8 mln zł rocznie.

■ Podsumowanie

Pomimo że w Polsce funkcjonuje dokument dotyczący adaptacji gospodarki wobec zmiany klimatu oraz elementy PROW wspierają adaptację rolnictwa wobec zmiany klimatu, w dalszym ciągu nie ma opracowanego dla sektora rolnictwa planu działania, który określałby, co należy zrobić, aby przekształcić opcje dostosowania w działanie. Plan taki określać powinien, kto i kiedy ma wykonać określone zadania, oraz przydzielić wystarczające zasoby do ich realizacji. Plan działania na rzecz adaptacji powinien przedstawiać szczegółowy harmonogram działań, szacowanie zasobów potrzebnych do wdrożenia i dążenie do przydzielenia wystarczającego budżetu (jeśli to możliwe) w wybranych ramach czasowych. W planie adaptacji powinno się zostawić miejsce na otwarte pytania badawcze i sposoby na uzupełnienie braków wiedzy (we współpracy z rolnikami, organizacjami rolniczymi), oraz określić potencjalne bariery działania i mechanizmy pozwalające je pokonać. Powyższe rekomendacje są proponowane na rzecz skutecznej adaptacji przez Europejską Platformę na rzecz adaptacji wobec zmiany klimatu, która jest partnerstwem Komisji Europejskiej i Europejskiej Agencji Środowiska (<https://climate-adapt.eea.europa.eu>).

Opracowano w ramach Programu wieloletniego IUNG-PIB na lata 2016-2020, zadanie 1.7: Opracowanie i doskonalenie metod oceny oraz prognozowania (modelowania) skutków środowiskowych i produkcyjno-ekonomicznych WPR i zmian klimatu.

Jerzy Kozyra
IUNG-PIB Puławy

☎ 81 478 67 00

Zdjęcie: fotolia

¹ FAO 2004: Carbon sequestration in dryland soils. World Soil Resources Reports 102. Rome, ss. 129



Nadzór nad polską żywnością pochodzenia zwierzęcego

Inspekcja Weterynaryjna sprawuje nadzór nad produkcją żywności pochodzenia zwierzęcego. Jest to szereg działań zmierzających do zapewnienia zdrowia publicznego. Szczególnie dużo emocji wzbudzają publikowane w mediach sensacyjne często informacje o powszechnym i niekontrolowanym stosowaniu antybiotyków w hodowli. Jak jest naprawdę?

Producenty mięsa mogą stosować produkty lecznicze weterynaryjne u zwierząt tylko wtedy, gdy leki są zalecane przez lekarza weterynarii, ściśle według jego wskazań. Tylko lekarz weterynarii po zbadaniu zwierząt i postawieniu diagnozy może zlecić właścicielowi zwierząt podawanie produktów leczniczych weterynaryjnych, w tym antybiotyków, według schematu dawkowania określonego przez podmiot odpowiedzialny (producenta leku). Każdy produkt leczniczy weterynaryjny przeznaczony dla zwierząt, których tkanki lub pozyskiwane od nich produkty są przeznaczone do spożycia dla ludzi, posiada kategorię dostępności „wydawany z przepisu lekarza – Rp”. Dlatego też o fakcie podawania produktów leczniczych weterynaryjnych wydawanych z przepisu lekarza – „Rp” zwierzętom gospodarskim decyduje tylko i wyłącznie lekarz weterynarii.

Lekarz weterynarii, leczący chore stado, zobowiązany jest każdorazowo do pozostawienia w gospodarstwie dokumentacji leczenia zwierząt. Hodowca potwierdza własnoręcznym podpisem przyjęcie



do wiadomości zasad stosowania produktu leczniczego weterynaryjnego oraz zobowiązuje się do zachowania okresu karencji, od ostatniego dnia podania leku. Samodzielne stosowanie antybiotyków oraz nielegalny ich zakup są karalne.

■ Nadzór Inspekcji Weterynaryjnej nad stosowaniem antybiotyków u zwierząt

Nadzór ten odbywa się na wielu płaszczyznach. Wśród realizowanych zadań należy wymienić:

- Regularny nadzór i kontrole oporności na antybiotyki w przypadku zwierząt przeznaczonych do produkcji żywności i zwierząt domowych.

Główny Lekarz Weterynarii

w oparciu o współpracę z Państwowym Instytutem Weterynaryjnym-Państwowym Instytutem Badawczym w Puławach prowadzi od 2014 r. monitoring oporności bakterii występujących u zwierząt (np. Salmonella, E. coli, Campylobacter) na środki przeciwbakteryjne. Od 2015 r. w proces monitoringu antybiotykoooporności włączyła się również Inspekcja Sanitarna.

- Program badania wody stosowanej do pojenia zwierząt gospodarskich na obecność pozostałości antybiotyków.

Każdorazowo w przypadku stwierdzenia pozostałości antybiotyków w wodzie powiatowi lekarze weterynarii wydają decyzje administracyjne o zablokowaniu stada zwierząt oraz nakazujące czyszczenie linii przeznaczonej do pojenia zwierząt. Decyzja o zablokowaniu stada ma na celu uniemożliwienie wprowadzania zwierząt do obrotu, dzięki czemu istnieje możliwość kontroli, czy zwierzęta w sposób nielegalny nie zostały sprzedane do dalszej hodowli lub rzeźni. Monitoring wody prowadzony jest w gospodarstwach utrzymujących drób (kury, indyki, kaczkę) oraz trzodę chlewną i ma na celu dbałość o jakość produktów żywnościowych, zarówno w aspekcie stosowania leków, jak i antybiotykoodporności.

- Monitoring na obecność antybiotyków w produktach pochodzenia zwierzęcego oraz w paszach,



przy czym w obu przypadkach niezgodności są stwierdzane bardzo rzadko.

Badania kontrolne pozostałości substancji przeciwbakteryjnych z grupy B1 i B2 w żywności pochodzenia zwierzęcego i paszach obejmują corocznie ok. 12 000 prób. Otrzymane wyniki badań laboratoryjnych wskazują jedynie na 0,25% próbek niespełniających wymagań w tym zakresie. Każdorazowo w przypadku otrzymania wyniku pozytywnego podejmowane są stosowne działania administracyjne. W rezultacie prowadzonych działań Inspekcja Weterynaryjna przeprowadza wzmożone kontrole w gospodarstwach, z których pochodziła żywność lub pasza niespełniające wymagań.

- Weterynaryjne świadectwa zdrowia dla zwierząt kierowanych do uboju oraz dokument „łańcuch żywnościowy”.

Wpisywane do obu ww. dokumentów informacje dotyczące m.in. leczenia zwierząt (stosowanych produktów leczniczych, ich okresu stosowania oraz okresu karencji) są wnikliwie weryfikowane przez lekarzy weterynarii po dostarczeniu zwierząt do rzeźni. Działanie takie ma zasadnicze znaczenie dla jakości zdrowotnej żywności i jej bezpieczeństwa, ponieważ w przypadku stwierdzenia, że nie został zachowany odpowiedni okres karencji po leczeniu zwierząt antybiotykami, zwierzęta nie mogą zostać przeznaczone do produkcji żywności pochodzenia zwierzęcego.

- Nadzór nad obrotem i stosowaniem produktów leczniczych weterynaryjnych w 117 hurtowniach produktów leczniczych weterynaryjnych oraz w ponad 7000 zakładach leczniczych dla zwierząt.



Producenci mięsa mogą stosować produkty lecznicze weterynaryjne u zwierząt tylko wtedy, gdy leki są zalecone przez lekarza weterynarii, ściśle według jego wskazań

Corocznie Inspekcja Weterynaryjna przeprowadza ok. 1300 kontroli ww. podmiotów sektora farmaceutycznego. Kontrolowane są także gospodarstwa rolne w zakresie obecności i stosowania antybiotyków, w tym w szczególności kwestie związane z zachowaniem przez hodowców zwierząt gospodarskich

właściwego okresu karencji po zastosowaniu produktów leczniczych weterynaryjnych.

- Ulotka informacyjna przygotowana przez Głównego Lekarza Weterynarii dla hodowców zwierząt, w której przypominał o obowiązkach ciążyących na lekarzach weterynarii i hodowcach w związku ze stosowaniem produktów leczniczych weterynaryjnych w leczeniu zwierząt gospodarskich. Ulotka została umieszczona na stronie internetowej Głównego Inspektoratu Weterynarii oraz wysłana do wszystkich wojewódzkich i powiatowych lekarzy weterynarii, z prośbą o rozdyskrebowanie jej do jak największej liczby hodowców.

Taki zestaw działań pozwala uznać, że system nadzoru nad stosowaniem antybiotyków w hodowli zwierząt w Polsce, zapewnia wysoki poziom bezpieczeństwa żywności pochodzenia zwierzęcego.



Badania kontrolne pozostałości substancji przeciwbakteryjnych z grupy B1 i B2 w żywności pochodzenia zwierzęcego i paszach obejmują corocznie ok. 12 tys. prób

Główny Inspektorat Weterynarii

☎ 22 623 17 17

Zdjęcia: fotolia



Walka z ASF przynosi dobre efekty

Dzięki staraniom Głównego Lekarza Weterynarii oraz Ministra Rolnictwa i Rozwoju Wsi, w kwietniu i maju br. z obszaru zagrożenia – czyli z tzw. strefy niebieskiej z najbardziej restrykcyjnymi wymaganiami – zostały uwolnione łącznie 23 gminy.

Przeniesiono je do tzw. czerwonej strefy i obecnie mają status obszaru objętego ograniczeniami. Są to następujące gminy:

- w woj. mazowieckim (w sumie 10 gmin lub ich części):
- ✓ w powiecie mińskim: Halinów, Sulejówek oraz Dębe Wielkie,
- ✓ w powiecie ciechanowskim: Ciechanów, miasto Ciechanów, Ojrzeń, Sońsk, Regimin i Głinojeck,
- ✓ w powiecie mławskim: Strzegowo;
- w woj. warmińsko-mazurskim:
- ✓ w powiecie etckim: Stare Juchy,
- ✓ w powiecie olsztyńskim: Kolno,

- ✓ w powiecie ostródzkim: Małdyty;
- w woj. lubelskim:
- ✓ w powiecie lubartowskim: Abramów, Kamionka, Michów, Uścimów,
- ✓ w powiecie łukowskim: Adamów,
- ✓ w powiecie biłgorajskim: Teresopol,
- ✓ w powiecie zamojskim: Zwierzyniec,
- ✓ w powiecie lubelskim: Głusk,
- ✓ w powiecie świdnickim: Mełgiew i miasto Świdnik.

Obszary objęte regionalizacją w związku z ASF obowiązują z mocy przepisów decyzji wykonawczej Komisji nr 2014/709/UE z 9 października 2014 r. „W sprawie środków kontroli w zakresie zdrowia zwierząt w odniesieniu do afrykańskiego pomoru świń w niektórych państwach członkowskich i uchylającej decyzję wykonawczą 2014/178/UE”.

Regionalizacja dotyczy wszystkich państw członkowskich UE, w których występuje ASF. Zgodnie z załącznikiem do decyzji Komisji 2014/709, ustanowione obszary obejmują:

- obszar ochronny (tzw. „strefa żółta” – obszar wymieniony w części I ww. załącznika),
- obszar objęty ograniczeniami (tzw. „strefa czerwona” – obszar wymieniony w części II ww. załącznika, ustanawiany w związku z występowaniem przypadków ASF u dzików),
- obszar zagrożenia (tzw. „strefa niebieska” – obszar wymieniony w części III ww. załącznika, ustanawiany w związku z występowaniem ognisk ASF u świń).

Główny Inspektorat Weterynarii
☎ 22 623 17 17

Zasady przemieszczania świń po ustanowieniu obszarów związanych z wystąpieniem ASF

Afrykański pomór świń jest chorobą zwierząt należących do rodziny *Suidae*, czyli w naszych warunkach geograficznych świń i dzików. Choroba wy-

stępuje powszechnie w Europie Środkowo-Wschodniej, Azji oraz Afryce. Warto przypomnieć, jakie objawy wywołuje wirus i kiedy opiekun zwierząt powinien skonsultować się

z lekarzem weterynarii.

Dotychczasowe doświadczenia wskazują, że w większości przypadków ASF u zwierzęcia ma przebieg ostry, natomiast w stadzie przenosze-



nie wirusa nawet w obrębie tego samego budynku jest dość powolne. W pierwszej fazie wystąpienia ASF w stadzie mamy do czynienia z pojedynczymi padnięciami świń. Potrzeba wielu dni, a nawet tygodni do objęcia chorobą większości zwierząt w dużym gospodarstwie.

Dlatego obserwacja padnięć lub parametrów produkcyjnych, jak pobieranie paszy, wody, zmiany w zachowaniu, wskaźnik wyproszeń u loch powinna być przeprowadzana codziennie i na stosunkowo małych grupach zwierząt, np. budynek, nawet grupy kojców. Zaobserwowane odchylenia od normy, szczególnie na obszarach Polski o podwyższonym ryzyku wystąpienia pomoru, powinny skutkować bardziej wnikliwym badaniem klinicznym.

W Polsce po raz pierwszy stwierdzono ASF 17 lutego 2014 r. u padłego dzika niedaleko wsi Grzybowszczyzna w powiecie sokólskim. Od tego czasu do 29 kwietnia 2020 r. odnotowano 8046 przypadków u dzików oraz 263 ogniska u świń.

Obecnie ok. 46 proc. powierzchni naszego kraju objętych jest różnego rodzaju strefami, na których obowiązuje szereg restrykcji dotyczących przemieszczania świń.

W związku z pojawieniem się u zwierząt afrykańskiego pomoru świń tworzone są 3 różne rodzaje obszarów, które KE poddaje do zatwierdzenia w głosowaniu przez przedstawicieli wszystkich państw, członków Unii Europejskiej. Ich publikacja odbywa się 2-6 dni od zatwierdzenia w załączniku do decyzji wykonawczej Komisji (dwK) 2014/709/UE oraz na stronie internetowej Głównego Inspektoratu Weterynarii w zakładce „ASF”.

Strefy dzielimy na:

- obszar ochronny, część I załącznika do dwK 2014/709/UE, „strefa żółta”. Jest to terytorium Polski, na którym nie może występować wi-



rus ASF ani u dzików, ani u świń. Tworzy się go jako buforową strefę ryzyka obejmującą tereny kraju pomiędzy obszarami obecności wirusa, a pozostałą częścią danego państwa;

- obszar objęty ograniczeniami, część II załącznika do dwK2014/709/UE, „strefa czerwona”. Na terenie tego obszaru notuje się zakażenia wirusem wyłącznie u dzików.

Jego zniesienie możliwe jest nie wcześniej niż po upływie 12 miesięcy bez odnotowanych przypadków ASF oraz po pozytywnej ocenie sytuacji epidemiologicznej wokół strefy;

- obszar zagrożenia, część III załącznika do dwK 2014/709/UE, „strefa niebieska”. W tym przypadku mamy do czynienia z obecnością wirusa zarówno u dzików jak i świń. Możliwe jest jeszcze ustanowienie takiej strefy w przypadku wystąpienia choroby wyłącznie u świń ale przy braku pełnych i przekonujących dowodów na brak krążenia wirusa w środowisku naturalnym.

Uchylenie tego obszaru może nastąpić po upływie co najmniej 12 miesięcy od ostatniego ogniska ASF u świń, a przy spełnieniu dodatkowych warunków także po 3 miesiącach.

Zgodnie z unijnymi zasadami tworzenia i uchylania stref zasadniczo nie zdejmuje się restrykcji w tzw. gorącym okresie, czyli od czerwca do końca września, gdyż doświadczenia wskazują, że właśnie od późnej wiosny do wczesnej jesieni występuje największe zagrożenie rozprze-

strzenia się wirusa wśród świń i dzików.

Jednym z zagadnień, które interesuje producentów świń, są regulacje dotyczące przemieszczania świń w ramach poszczególnych stref lub poza nie.

Mamy tu do czynienia z kilkoma wariantami, które warto opisać osobno dla każdego z obszarów.

■ Obszar ochronny

Przemieszczanie świń do gospodarstw, do rzeźni, na targi i punkty skupu w granicach obszaru ochronnego oraz na pozostałe wolne od restrykcji terytorium RP odbywa się jeżeli:

- na 24 godziny przed przemieszczeniem świni zostały zbadane klinicznie przez urzędowego lekarza weterynarii;
- zwierzętom zostało wystawione przez urzędowego lekarza weterynarii świadectwo zdrowia potwierdzające zdolność zwierząt do wysyłki.

W przypadku wysyłki świń ze „strefy żółtej” do gospodarstw i rzeźni w „strefie czerwonej” lub „strefie niebieskiej” przed badaniem klinicznym oraz wystawieniem świadectwa zdrowia konieczne jest uzyskanie zgody powiatowego lekarza weterynarii, właściwego dla miejsca przeznaczenia świń na ich rozładunek w docelowym miejscu.

Dodatkowe wymagania są egzekwowane przy sprzedaży świń z obszaru ochronnego poza granicę Polski. Należy zatem pamiętać, że:

- gospodarstwo musi spełniać zasady bioasekuracji wymagane przepisami prawa;
- świni, które są przeznaczone do sprzedaży, przebywały w gospodarstwie co najmniej przez 30 dni bezpośrednio poprzedzających ich przemieszczenie lub od dnia urodzenia;
- w okresie co najmniej 30 dni bezpośrednio poprzedzających przemieszczenie żadna świnia nie została

wprowadzona do gospodarstwa pochodzenia z obszarów objętych ograniczeniami;

- na 7 dni przed wywiezieniem zwierząt z gospodarstwa pobiera się od przemieszczanych świń próbki do badań laboratoryjnych w kierunku wykrycia materiału genetycznego wirusa;
- świnię zostały przebadane klinicznie na 24h przed przemieszczeniem;
- świadectwo zdrowia, które wystawia się wysyłanym z gospodarstwa świniom zawiera dodatkową adnotację: „Świnię spełniająca warunki określone w art. 8 ust. 2 decyzji Komisji 2014/709/UE.

- weryfikuje się spełnienie wymagań bioasekuracji, z tym że podstawowe wymagania opisane w rozporządzeniu ministra rolnictwa dają prawo do odstąpienia od badań laboratoryjnych na 7 dni przed przemieszczeniem w okresie listopad-czerwiec. Wdrożenie dodatkowych, dobrowolnych reguł biobezpieczeństwa gospodarstwa daje możliwość otrzymania odstępstwa na cały rok kalendarzowy.

Opis dobrowolnych wymagań Główny Lekarz Weterynarii umieścił na swojej stronie internetowej w zakładce ASF, informacje dla hodowców i przedsiębiorców.

- zaopatrzenia świń w świadectwo zdrowia wystawione przez urzędowego lekarza weterynarii, na podstawie przeprowadzonego badania klinicznego.

Jeśli świnię będą transportowane do rzeźni można wcześniej zgromadzić świnię w położonych w tym obszarze specjalnych miejscach, zatwierdzonych do tego celu przez PLW (o ile w tym czasie nie przebywają tam inne zwierzęta niż świnię).

Każdy rolnik, który ze względu na niewielką liczbę zwierząt do jednorazowego sprzedania planuje dostarczenie zwierząt do takiego miejsca kontumacji, powinien zgłosić to również swojemu powiatowemu lekarzowi weterynarii. W celu utrzymania pełnej kontroli epidemiologicznej wymagane jest tu bowiem dodatkowe pozwolenie PLW.

Należy mieć jednak na uwadze, że sprzedane do rzeźni świnię po spełnieniu wyłącznie wyżej opisanych wymagań, muszą być ubite w odrębnym od innych świń trybie, a świeże mięso oznakowane być musi znakiem okrągłym oznaczającym sprzedaż wyłącznie na rynku polskim.

Jednakże podstawowym warunkiem przemieszczania, zarówno wewnątrz strefy czerwonej lub niebieskiej, jak i przede wszystkim poza nią jest spełnienie opisanej już zasady „Bioasekuracja + 30/30/7/1”.

Przy handlu świnią ze „strefy czerwonej” mamy również do czynienia z kilkoma modyfikacjami i odstępstwami od tej zasady.

Jednym z nich jest omówione wcześniej kontrolowanie gospodarstwa przez urzędowego lekarza weterynarii minimum dwa razy w roku w odstępach co najmniej 4 miesięcy. Na kontrole te składać się musi badanie kliniczne i ewentualne pobieranie próbek od wywożonych świń. Ponadto wizyty obejmują sprawdzenie wymagań bioasekuracji określonych w rozporządzeniu w sprawie środków podejmowanych w związku z wystąpie-



W związku z pojawieniem się u zwierząt ASF tworzone są trzy różne rodzaje obszarów: obszar ochronny, obszar objęty ograniczeniami i obszar zagrożenia

Można uznać w skrócie, że wymagania dotyczące takiego przemieszczenia sprowadzają się do zasady „Bioasekuracja + 30/30/7/1”.

Wyjątkiem od opisanej wyżej reguły jest możliwość rezygnacji z pobierania próbek do badań laboratoryjnych i oczekiwania na ich wyniki jest odstępstwo, które polega na przeprowadzeniu urzędowej kontroli weterynaryjnej, 2 razy w roku w odstępie co najmniej 4 miesięcy, w czasie której:

- przeprowadza się badanie kliniczne oraz jeśli konieczne pobieranie próbek do badań laboratoryjnych;

■ Obszar objęty ograniczeniami

Przemieszczenie świń w obrębie obszaru objętego ograniczeniami, czyli „strefy czerwonej”, oraz do obszaru zagrożenia „strefy niebieskiej” wymaga:

- zorganizowania bezpośredniego transportu świń do innego gospodarstwa lub rzeźni;
- wydania pozwolenia PLW właściwego ze względu na miejsce pochodzenia świń;
- przeprowadzenia badania klinicznego przemieszczanych zwierząt nie wcześniej niż 24 h przed transportem;



niem afrykańskiego pomoru świń.

Dodatkowym elementem koniecznym do przyznania odstępstwa jest konieczność cotygodniowego pobierania próbek do badań laboratoryjnych co najmniej dwóch pierwszych padłych świń w wieku powyżej 60. dnia życia w każdym budynku lub mniejszej jednostce produkcyjnej.

Innym odstępstwem jest możliwość bezpośredniego, bez możliwości otwierania przestrzeni ładunkowej, przemieszczenia świń zatwierdzonym środkiem transportu do rzeźni położonej w „strefie żółtej” lub wolnej części Polski bez spełnienia warunku mówiącego o konieczności zachowania 30-dniowego zakazu przemieszeń zwierząt od dnia wprowadzenia świń do gospodarstwa do sprzedaży świń poza „strefę czerwoną lub niebieską”.

Należy przedtem uzyskać od PLW zgodę na takie warunki przemieszczenia świń.

Warunkiem jej uzyskania jest:

- dostarczanie do gospodarstwa świń wyłącznie z jednego źródła, w którym jest prowadzona hodowla świń, które znajduje się na obszarze ochronnym lub objętym ograniczeniami;
- oba współpracujące z sobą gospodarstwa mają wspólny plan ochrony biologicznej zatwierdzony przez PLW właściwego dla miejsca położenia odpowiednio gospodarstwa, z którego dostarczane są prosięta lub warchlaki oraz gospodarstwa, z którego świny mają być przemieszczone do natychmiastowego uboju.

Przemieszczanie świń dokonywane jest do odpowiednio zatwierdzonej rzeźni oraz po wdrożeniu systemu każdorazowego powiadamiania się powiatowych lekarzy weterynarii o wyjeździe zwierząt z gospodarstwa i dotarciu świń do zakładu ubojowego.

Przestrzeganie wspólnego planu ochrony biologicznej PLW kontrolują co najmniej raz na trzy miesiące,

a także każdorazowo muszą być przeprowadzane badania laboratoryjne próbek pochodzących od żywych lub padłych świń powyżej 4. miesiąca życia.

Jeśli trasa samochodu lub rzeźnia znajdują się poza „strefą czerwoną”, drogi jakimi prowadzony będzie transport muszą zostać uzgodnione i zatwierdzone przez PLW właściwego dla gospodarstwa przemieszczanych świń.

W przypadku przemieszczania świń do gospodarstw lub rzeźni położonych w obszarze objętym ograniczeniami w innym kraju członkowskim Unii Europejskiej musi być spełniona podstawowa zasada z możliwym odstępstwem w zakresie kontroli co 4 miesiące dwa razy do roku

Jeśli transport świń do innego kraju UE nie będzie przebiegał w całości przez „strefę żółtą, czerwoną lub niebieską”, wymagane jest pozwolenie na taki transport władz weterynaryjnych państwa tranzytu i przeznaczenia świń.

Powinno się przy tym pamiętać, że przemieszczenie świń do innych państw Unii Europejskiej, musi również uwzględniać wymagania dotyczące statusu zdrowotnego powiatów pod kątem choroby Aujeszkyego.

■ Obszar zagrożenia

Na koniec warto omówić istotne dla wielu hodowców świń restrykcje w przemieszczaniu świń z gospodarstw położonych na obszarze zagrożenia.



Obecnie ok. 46 proc. powierzchni naszego kraju objętych jest różnego rodzaju strefami, na których obowiązuje szereg restrykcji dotyczących przemieszczania świń

i cotygodniowym badaniem w każdym budynku minimum dwóch padłych świń w wieku minimum 60 dni.

Dodatkowo świny muszą być przewożone zaplombowanym środkiem transportu bezpośrednio do miejsca przeznaczenia, bez zatrzymywania, po trasie wyznaczonej przez PLW.

Po wyładunku środek transportu musi być umyty i zdezynfekowany na terenie gospodarstwa lub rzeźni.

W ramach „strefy niebieskiej” dostarczanie świń do rzeźni lub gospodarstw uwarunkowane jest od:

- zorganizowania bezpośredniego transportu świń do innego gospodarstwa lub rzeźni;
- wydania pozwolenia PLW właściwego ze względu na miejsce pochodzenia świń;
- przeprowadzenia badania klinicznego przemieszczanych zwierząt nie wcześniej niż 24 h przed transportem;



- zaopatrzenia świń w świadectwo zdrowia wystawione przez urządowego lekarza weterynarii, na podstawie przeprowadzonego badania klinicznego.

Ale znowu należy mieć na uwadze, że przemieszczenie do rzeźni pod takimi warunkami powoduje, że świeże mięso znakowane jest znakiem pięciokąta i może być sprzedawane wyłącznie w „strefie niebieskiej”.

Natomiast w kwietniu tego roku opracowana została dodatkowa procedura ułatwiająca transport świń do gospodarstwa położonego w krajowej „strefie niebieskiej” przez inne obszary Polski.

Warunkiem takiej działalności oprócz badania klinicznego świń na 24h przed transportem i wystawieniem świadectwa zdrowia jest także:

- posiadanie zgody powiatowych lekarzy weterynarii właściwych dla miejsca pochodzenia i przeznaczenia świń po przeprowadzeniu analizy ryzyka;
- zatwierdzenie planu podróży świń przez PLW miejsca pochodzenia zwierząt;
- zaplombowanie środka transportu w miejscu załadunku świń;
- wzajemne powiadomienia PLW miejsca wysyłki i przeznaczenia transportu;
- objęcie urzędowym, 30-dniowym wzmocnionym nadzorem weterynaryjnym gospodarstwa rozładunku trzody chlewnej.

Transport świń do rzeźni położonej w innej strefie niż „niebieska” może się odbyć pod warunkiem spełnienia zasady „Bioasekuracja +30/30/7/1”, a także jeżeli:

- świnię są przewożone są do zatwierdzonej przez PLW rzeźni, bezpośrednio, bez zatrzymywania się i rozładunku;
- świnię przemieszczane poza obszarem zagrożenia wyłącznie zatwierdzonymi przez PLW miejsca wysyłki trasami;

- pojazdy będą czyszczone i dezynfekowane jak najszybciej po rozładunku;

- świnię po przywozie do rzeźni będą magazynowane, poddawane ubojowi i rozbiorowi oddzielnie od świń pochodzących z innych obszarów niż zagrożenia;

- PLW właściwy ze względu na miejsce położenia rzeźni został poinformowany o planowanym terminie przywozu świń i przekazał informację o przywozie świń do rzeźni PLW właściwemu ze względu na miejsce wysyłki.

Warto podkreślić, że osobny ubój, obróbka poubojowa tusz oraz utylizacja odpadów oznacza, że świeże mięso i surowe produkty mięsne muszą być umieszczane wyłącznie na rynku krajowym.

Natomiast produkty mięsne podane obróbce cieplnej w temperaturze dezaktywującej wirusy ASF znakowane są owalnym znakiem identyfikacyjnym i mogą być przedmiotem handlu na terenie UE, pomimo że zostały wyprodukowane z mięsa znakowanego wcześniej okrągłym lub pięciokątnym znakiem jakości zdrowotnej.

Pozostaje omówić jeszcze jeden realnie mający zastosowanie przypadek przemieszczenia świń. Dotyczy to na przykład sprzedaży zwierząt z gospodarstwa zlokalizowanego w „strefie niebieskiej” do gospodarstwa w „strefie czerwonej” w Polsce.

Można wydać zgodę na taką działalność po spełnieniu zasady „Bioasekuracja + 30/30/7/1” lub odstąpienia dotyczącego dwóch kontroli urzędowych w ciągu roku oraz kilku innych warunków polegających na:

- spełnieniu wszystkich powyżej opisanych standardów dla gospodarstwa wysyłki świń przez hodowle świń znajdujące się w promieniu co najmniej 3 km;
- poinformowaniu przez PLW właściwego ze względu na miejsce pocho-

dzenia świń PLW właściwego dla miejsca przeznaczenia świń o zamiarze ich przemieszczenia;

- informacji zwrotnej PLW właściwego ze względu na miejsce przeznaczenia świń do PLW miejsca pochodzenia świń o ich dotarciu do celu;

- przemieszczeniu zwierząt po trasie zatwierdzonej przez PLW;

- myciu i dezynfekcji samochodów transportujących zwierzęta zaraz po rozładunku.

Istnieje jeszcze prawnie dopuszczalna, ale raczej mało prawdopodobna z powodów wizerunkowych możliwość przemieszczenia świń z gospodarstwa położonego w „strefie niebieskiej” do rzeźni zlokalizowanej w „strefie czerwonej lub niebieskiej” w innym kraju członkowskim UE.

Warunki przewozu zwierząt muszą spełnić wymagania jak przy dostarczaniu świń z obszaru zagrożenia do rzeźni w Polsce z tym, że porozumienie i zgody na transport odbywa się pomiędzy organami weterynaryjnymi państw przeznaczenia i tranzytu.

Środki transportu po załadunku zwierząt muszą być zaplombowane przez powiatowego lekarza weterynarii miejsca pochodzenia świń do końca podróży.

Świeże mięso pochodzące z uboju takich świń musi być sprzedane na terenie państwa ich pozyskania.

Przedstawione w artykule zasady przemieszczania świń w obszarach tworzonych w związku z wystąpieniem ASF są częścią restrykcji, które dotyczą terenów naszego kraju.

Należy mieć na uwadze, że takie same reguły stosowane są na całym terytorium Unii Europejskiej, dzięki czemu możliwy jest cały czas handel polskim mięsem wieprzowym na rynku liczącym dzisiaj ponad 450 mln ludzi.

Główny Inspektorat Weterynarii

☎ 22 623 17 17

Zdjęcia: Darek22. Stock.adobe.com, fotolia



EUROPEJSKI ZIELONY ŁAD A BUDŻET NA WPR

Obrady nieformalnej rady ministrów rolnictwa Unii Europejskiej

W pierwszej połowie czerwca odbyła się nieformalna rada ministrów rolnictwa UE, w formie wideokonferencji. Ministrowie wymienili poglądy na temat ważnych dokumentów zaprezentowanych ostatnio przez Komisję Europejską: „Strategia od pola do stołu” oraz „Strategia bioróżnorodności” (ogłoszonych 20 maja br.), oraz nt. propozycji budżetu na WPR (2021-2027) z 27 maja br.

■ „Strategia od pola do stołu” oraz „Strategia bioróżnorodności”

Strategie zakładają bardzo ambitne cele ilościowe w zakresie redukcji stosowania pestycydów, antybiotyków, nawozów oraz zwiększenia udziału rolnictwa ekologicznego czy też przeznaczenia części użytków rolnych pod cenne przyrodniczo elementy krajobrazu. Proponowane zmiany będą wymagać wielorakich dostosowań technologicznych i organizacyjnych, w tym inwestycji w gospodarstwach rolnych, realizacji badań, zapewnienia efektywnego systemu doradztwa rolniczego i transferu nowej wiedzy.

– Przygotowane w KE strategie dotyczące Zielonego

ładu wyznaczają kierunek działań gospodarczych na przyszłość, uwzględniający wyzwania środowiskowe i klimatyczne. Dbłość o przyrodę, klimat – to generalnie słuszny kierunek w rolnictwie. Wymagane ambitne działania nie mogą jednak stanowić nadmiernego, jednostronnego obciążenia rolnictwa i przemysłu spożywczego – mówił szef polskiego resortu rolnictwa.

Minister Ardanowski podkreślił, że najważniejszym celem rolnictwa jest zapewnienie bezpieczeństwa żywnościowego społeczeństwu – zarówno w skali krajowej jak i europejskiej. I nie wolno o tym zapominać. Jest to również priorytet dla wspólnej polityki rolnej. Obecna sytuacja związana z pandemią koronawirusa wyraźnie nam o tym przypomniała.

– Dzięki rolnictwu nie zabrakło żywności w okresie epidemii. To jest wielkie podziękowanie dla rolników. Chcemy, żeby rolnictwo wyszło silniejsze i bardziej odporne z epidemii. Jestem przekonany, że strategie wpisujące się w Europejski Zielony Ład proponują ważne cele. Należy w tym kierunku absolutnie działać. Jednak będą miały ogromny, chyba największy w historii wpływ na rolnictwo europejskie i chcemy mieć pewność, że nie zniszczą rolnictwa – powiedział polski minister rolnictwa.



Podczas czerwcowej wideokonferencji ministrów UE ds. rolnictwa i rybołówstwa minister Jan Krzysztof Ardanowski podkreślał, że najważniejszym celem rolnictwa jest zapewnienie bezpieczeństwa żywnościowego społeczeństwu – zarówno w skali krajowej jak i europejskiej



Równocześnie minister podkreślił, że potrzebne są nowe technologie, zarówno w zakresie ochrony roślin, nowe pestycydy, środki biobójcze, również nowe podejście do zdrowia zwierząt.

Jan Krzysztof Ardanowski zaznaczył, że wciąż jeszcze wiele pytań pozostaje bez odpowiedzi. – *Ambitne cele – zmniejszenie o 50% pestycydów i antybiotyków – tak, ale jakie będzie podejście w stosunku do obecnego poziomu stosowania. Czy dla wszystkich krajów równo?* – pytał minister.

– *Rolnictwo ekologiczne – te propozycje są jak najbardziej słuszne, tylko czy realizujemy ekologiczne metody produkcji rolniczej czy oczekujemy efektów w postaci produktów ekologicznych, bo to nie to samo –* zaznaczył szef polskiego resortu rolnictwa.

– *Jestem przekonany, że musi być również korekta polityki handlowej Unii Europejskiej. Otwieranie się na inne regiony świata, produkujące wg innych standardów, kiedy my te standardy jeszcze mocno „podkreścimy”, mocno wzmocnimy – wymaga przemyślenia na nowo –* podkreślił Jan Krzysztof Ardanowski.

Pomimo, że zaprezentowane strategie i ich cele to na razie propozycje Komisji Europejskiej, to ważnym etapem decyzji KE w ich realizacji będzie odpowiedni budżet finansowania wspólnej polityki rolnej na okres 2021-2027.

■ Budżet nowej WPR (2021-2027)

Propozycje KE z 27 maja br. dotyczące zwiększenia budżetu idą w dobrym kierunku. Dla polskiego rolnictwa oznaczają znaczący wzrost środków w stosunku do propozycji z 2018 r. Nakładanie zwiększonych wymagań wobec środowiska i klimatu powoduje duże koszty dla rolnictwa. Wspólna polityka rolna w obecnym kształcie nie jest w stanie sfinansować tych dodatkowych kosztów i wymaga dalszego wsparcia.

Minister Ardanowski podkreślił, że w zaprezentowanym budżecie WPR na lata 2021-2027 brakuje środków do zapewnienia konwergencji zewnętrznej dopłat bezpośrednich. Osłabienie gospodarstw po kryzysie COVID-19 wystąpiło we wszystkich państwach UE. Nowe, wysokie koszty zielonego ładu ponoszone przez wszystkich rolników będą pogłębiać nierówności ekonomiczne gospodarstw rolnych i utrzymywać nierówne warunki konkurencji. Stąd dla Polski będzie to priorytet w dalszych negocjacjach wspólnych ram finansowych. Podobnie jak uzyskanie dla naszego kraju odpowiedniego wsparcia dla rozwoju wsi i rolnictwa.

Podczas dyskusji ministrowie zadali wiele pytań dotyczących zielonego ładu i strategii rozwoju rolnictwa w UE i oczekują, że w ciągu najbliższych miesięcy będą zintensyfikowane prace by te szczegółowe sprawy wyjaśnić, aby powstał jeden, spójny przekaz wobec rolników europejskich.

DZIAŁALNOŚĆ PO OBU STRONACH GRANICY POLSKO-LITEWSKIEJ

MRiRW na rzecz rozwiązania problemów rolników

W związku z rozprzestrzenianiem się wirusa SARS-CoV-2 rządy Polski i Litwy zdecydowały o czasowym zamknięciu granic państwowych. W wyniku restrykcji wprowadzonych w związku z pandemią COVID-19, w tym tymczasowego przywrócenia kontroli granicznej osób przekraczających granicę państwową oraz obowiązku 14-dniowej kwarantanny, polscy rolnicy prowadzący działalność po obu stronach granicy polsko-litewskiej nie mogli przystąpić do prac polowych na terenie Republiki Litewskiej.

Natychmiast podjęte zostały działania na rzecz jak najszybszego i jak najkorzystniejszego rozwiązania problemów sygnalizowanych przez środowisko rolnicze.

Wychodząc naprzeciw potrzebom rolników, Straż Graniczna RP wystąpiła do szefa służby granicznej Republiki Litewskiej z inicjatywą wprowadzenia rozwiązań, które umożliwią przekraczanie granicy państwowej w celu realizacji niezbędnych prac polowych. Strona litewska nie zaakceptowała tej propozycji, argumentując swoje stanowisko dążeniem do ograniczenia ilości osób przekraczających granicę państwową. Jednocze-



śnie, poinformowała o konieczności wjazdu i wyjazdu z terytorium Litwy tylko poprzez czynne przejścia graniczne (Budzisko-Kalwarija oraz Ogrodniki-Lazdijai), na których istnieje możliwość sprawdzenia stanu zdrowia osób przekraczających granicę oraz realizacji innych procedur kontrolnych. Powołując się na obowiązujący porządek prawny, strona litewska dopuściła możliwość przekraczania granicy państwowej w celu wykonania prac polowych przez rolników na podstawie specjalnego zezwolenia, którego wydanie leży w gestii Ministra Rolnictwa Republiki Litewskiej.

W związku z tym, 17 kwietnia 2020 r. minister Jan Krzysztof Ardanowski zwrócił się pismem do Andriusa Palionisa, ministra rolnictwa Republiki Litewskiej, o po-

gospodarczą lub studiujący na Litwie zostali zwolnieni z 14-dniowej kwarantanny przy wjeździe na Litwę. Ambasada RP w Wilnie stale monitorująca te kwestie potwierdziła, iż w ostatnim okresie nie otrzymała żadnych sygnałów o problemach rolników z Polski przy przekraczaniu granicy polsko-litewskiej.

Zgodnie z obowiązującymi wymogami, na przejściu granicznym rolnicy powinni okazać dowód tożsamości oraz dokument świadczący o prawie do dysponowania gospodarstwem rolnym na terytorium Litwy (akt własności lub dzierżawy gruntu) lub prawie do wykonywania prac w takim gospodarstwie. Okazanie wymaganych dokumentów umożliwia zwolnienie rolników z 14-dniowej kwarantanny.



Rolnicy uprawiający grunty na terytorium Litwy zostali zwolnieni z 14-dniowej kwarantanny

moc w rozwiązaniu problemów polskich rolników, w tym o wydanie przez stronę litewską specjalnych zezwoleń, uprawniających do przekraczania granicy państwowej w celu wykonania prac polowych przez ok. 100 rolników z gmin: Puńsk, Sejny, Wiżajny i Rutka Tartak. Minister Ardanowski zwrócił się również o wyłączenie tych rolników z obowiązku 14-dniowej kwarantanny przy przekraczaniu granicy w celu prowadzenia prac polowych oraz umożliwienie im przekraczania granicy państwowej również poza czynnymi przejściami granicznymi (Budzisko-Kalwarija oraz Ogrodniki-Lazdijai).

Problemy polskich rolników, którzy prowadzą działalność na polach usytuowanych po dwóch stronach granicy polsko-litewskiej, były również omawiane podczas rozmowy telefonicznej premierów Polski i Litwy Mateusza Morawieckiego i Sauliusa Skvernelisa.

W wyniku podjętych działań od 11 maja 2020 r. obywatele Polski pracujący, wykonujący działalność

Niestety do chwili obecnej istotnym utrudnieniem dla rolników uprawiających grunty na terytorium Litwy jest możliwość przekraczania granicy państwowej jedynie w dwóch wyznaczonych przejściach granicznych. MRiRW zwróciło się do Podlaskiego Urzędu Wojewódzkiego o analizę sytuacji w terenie, a na podstawie otrzymanych informacji podjęte zostaną decyzje dotyczące dalszych możliwych działań w tym zakresie.

Umożliwienie rolnikom realizacji niezbędnych prac polowych w ich gospodarstwach jest traktowane jako priorytetowe, szczególnie w obecnej sytuacji, kiedy skutki pandemii COVID-19 mogą być dotkliwe dla całych społeczeństw, a produkcja żywności nabiera szczególnego znaczenia.

Departament Polityki Międzynarodowej MRiRW

☎ 22 623 24 71

Zdjęcia: archiwum MRiRW, fotolia

Rynki zagraniczne otwarte dla polskiej żywności

■ Eksport do Chin

Władze chińskie (GACC) zatwierdziły nowy, polski wzór świadectwa zdrowia dla puchu i pierza oraz 27 polskich zakładów zainteresowanych eksportem tych produktów na rynek Chin.

21 maja 2020 r. Ambasada RP w Pekinie poinformowała, że wzór nowego świadectwa zdrowia dla puchu i pierza, razem z wzorami podpisów i pieczęci lekarzy weterynarii uprawnionych do podpisywania ww. świadectw, został przekazany do chińskich portów.



Władze chińskie zatwierdziły nowy, polski wzór świadectwa zdrowia dla puchu i pierza oraz 27 polskich zakładów zainteresowanych eksportem tych produktów na rynek Chin

Lista 27 zakładów dopuszczonych do eksportu puchu i pierza z Polski została umieszczona na oficjalnej stronie GACC: <http://dzs.customs.gov.cn/dzs/2747042/2753685/index.html> (dokument nr 31).

Strona chińska zaznaczyła, że świadectwo może być wydane jedynie w przypadku, gdy puch i pierze zostaną poddane praniu fabrycznemu oraz obróbce gorącą parą zgodnie z wymogami zawartymi w ustalonym świadectwie.

■ Utrzymujemy eksport mleka i produktów mlecznych do Japonii

Sukcesem zakończył się proces renowacji wzoru świadectwa zdrowia dla mleka i produktów mlecznych eksportowanych na rynek japoński. Polscy producenci będą mogli kontynuować eksport swoich produktów.

18 maja 2020 r. Główny Inspektorat Weterynarii

otrzymał informację o zaakceptowaniu przez stronę japońską nowego wzoru świadectwa weterynaryjnego dla surowego mleka i produktów mlecznych, pozyskanych od krów, owiec i kóz, eksportowanych do Japonii z Polski.

Świadectwo to jest stosowane przy wysyłkach mleka i produktów mlecznych przeznaczonych do spożycia oraz na cele paszowe i techniczne.



Sukcesem zakończył się proces renowacji wzoru świadectwa zdrowia dla mleka i produktów mlecznych eksportowanych na rynek japoński

Procedura renowacji wzoru świadectwa zdrowia została rozpoczęta w 2019 r. od wypełnienia przez GIW kwestionariusza dot. nadzoru nad produkcją mleczarską w Polsce. Pozytywne zakończenie rozmów oznacza dla strony polskiej utrzymanie możliwości eksportu w drugiej połowie 2020 r. i w latach kolejnych.

Japonia jest dla Polski rynkiem priorytetowym w zakresie działań promocyjnych. Od wielu lat Polska jest obecna na targach Tokio Foodex Japan, a od czerwca 2020 r. na rynku japońskim planowane jest rozpoczęcie kampanii promocyjnej „Drób z europejskim paszportem”. W 2019 r. łączna wartość polskiego eksportu towarów rolno-spożywczych do Japonii wyniosła ponad 65,5 mln euro i wzrosła o około 42% w stosunku do 2018 r. W ubiegłym roku japońscy konsumenci docenili walory jakościowe importowanych z Polski: mięsa wołowego mrożonego, skór, piór i puchu. Istotnymi pozycjami eksportowymi do Japonii były także: mleko i śmietana (zagęszczona) oraz jadalne podroby wołowe, wieprzowe, baranie i kozie.



Współpraca ze Zjednoczonymi Emiratami Arabskimi

4 maja 2020 r., weterynaryjne służby Zjednoczonych Emiratów Arabskich poinformowały Główny Inspektorat Weterynarii o zatwierdzeniu wzoru świadectwa zdrowia dla mięsa i produktów mięsnych wywożonych do tego kraju. Nowy wzór świadectwa obejmuje mięso drobiowe, wołowe, baranie i kozie. Dla polskich producentów mięsa drobiowego, wołowego, baraniego i koziego oznacza to możliwość eksportu do Zjednoczonych Emiratów Arabskich (ZEA).



W pierwszej połowie maja weterynaryjne służby ZEA poinformowały Główny Inspektorat Weterynarii o zatwierdzeniu wzoru świadectwa zdrowia dla mięsa i produktów mięsnych wywożonych do tego kraju. Nowy wzór świadectwa obejmuje m.in. mięso drobiowe

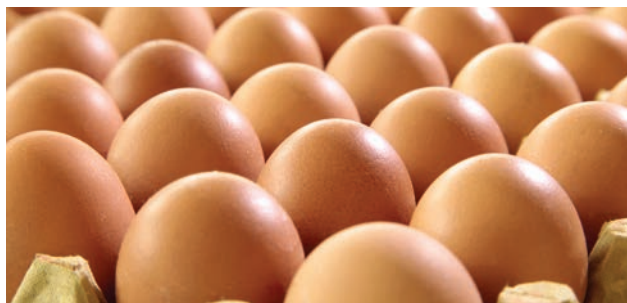
Dokument wraz z wymogami weterynaryjnymi dotyczącymi przesyłek dostępny jest na stronie internetowej Głównego Inspektoratu Weterynarii (<https://www.wetgiw.gov.pl/handel-eksport-import/zjednoczone-emiraty-arabskie>) oraz u Powiatowych Lekarzy Weterynarii. Jednocześnie Główny Lekarz Weterynarii poinformował, że dotychczasowy wzór świadectwa zdrowia dla świeżego mięsa drobiowego i jego produktów wywożonych do ZEA przestał obowiązywać.

Zjednoczone Emiraty Arabskie są jednym z priorytetowych krajów w promocji polskiego sektora rolno-spożywczego, z uwagi na stałe zainteresowanie przedsiębiorców tego sektora ekspansją w krajach Zatoki. Wartość eksportu nie odzwierciedla rzeczywistego potencjału tego kraju, a obecna sytuacja na światowych rynkach rolnych wydaje się szansą na intensyfikację współpracy handlowej polskiej branży rolno-spożywczej z emirackimi partnerami. W 2019 r. łączna wartość polskiego eksportu towarów rolno-spożywczych do ZEA wyniosła blisko 71,2 mln euro i wzrosła o około 24% w stosunku do 2018 r. Głównymi towarami eksportowanymi do ZEA w ubiegłym roku były: przetwory spożywcze z mąki, wyroby piekarnicze, wyroby cukiernicze, czekolada i przetwory spożywcze zawierające kakao. Istotną pozycję eksportową stanowiły również jabłka. Wszelkie informacje o zapotrzebowaniu rynku ZEA na polskie artykuły rolno-spożywcze są na bieżąco aktualizowane na stronie Ministerstwa Rolnictwa i Rozwoju Wsi, w zakładce „Możliwości eksportowe” (<https://www.gov.pl/web/rolnictwo/zjednoczone-emiraty-arabskie>).

Rynek singapurski szerzej otwarty dla polskiej żywności

23 kwietnia 2020 r. został ustalony nowy wzór świadectwa zdrowia dla mięsa drobiowego, które uwzględnia zasadę regionalizacji. Oznacza to, że polscy eksporterzy mogą wznowić eksport do Singapuru ze stref wolnych od HPAI.

Kolejną sprawą, która zakończyła się sukcesem, jest doprowadzenie do końca procedury na jaja konsumpcyjne oraz produkty jajeczne. Singapur już od pewnego cza-



Pod koniec kwietnia sukcesem zakończyła się procedura dot. eksportu na rynek singapurski jaj konsumpcyjnych oraz produktów jajecznych. Wывóz jest możliwy z czterech zatwierdzonych ferm jajecznych oraz jednego zakładu przetwórstwa jaj

su sygnalizował zainteresowanie dywersyfikacją źródeł importu tych produktów. Obecna sytuacja epidemiologiczna pozwoliła na przyspieszenie trwających prac w tym zakresie. Od 27 kwietnia 2020 r. eksport jaj oraz produktów jajecznych jest możliwy z czterech zatwierdzonych ferm jajecznych oraz jednego zakładu przetwórstwa jaj. Inspekcja Weterynaryjna prowadzi prace nad skompletowaniem wymaganej dokumentacji od kolejnych zakładów, zainteresowanych sprzedażą na rynek singapurski.

Swoje produkty na rynek singapurski będą mogły także wysłać 4 zakłady zatwierdzone 8 maja 2020 r. do eksportu produktów mięsnych drobiowych, wieprzowych oraz wołowych.

W dalszym ciągu prowadzone są prace nad nowym świadectwem zdrowia oraz aktualizacją procedury importu mrożonego mięsa wieprzowego, a także nad zatwierdzeniem do eksportu z Polski mięsa wołowego.

Singapur jest ważnym polskim partnerem w wymianie handlowej produktami rolno-spożywczymi w Azji Południowo-Wschodniej. Ze względu na znikomą rodzimą produkcję żywności kraj ten jest uzależniony od importu. Otwartość Singapuru, a także korzystne położenie geograficzne tego kraju, stwarzają ogromny potencjał do rozwoju eksportu polskich towarów. Polskie produkty rolno-spożywcze cieszą się coraz większym zainteresowaniem na rynku singapurskim. W 2019 r. wartość polskiego eksportu do Singapuru wyniosła 20 mln euro, co stanowiło wzrost o 12% w stosunku do roku 2018 r.

Departament Polityki Międzynarodowej MRiRW

☎ 22 623 24 71

Zdjęcia: Ozgur Coskun. Stock. adobe. com, Beats. Stock. adobe. com, fotolia

150 tys. zł premii dla młodego rolnika

Nabór wniosków

Od 3 czerwca do 1 sierpnia 2020 r. młodzi rolnicy mogą składać w ARiMR wnioski o przyznanie premii na rozpoczęcie samodzielnego gospodarowania. Pomoc finansowana jest z budżetu PROW 2014-2020.

O Premię dla młodych rolników może ubiegać się osoba, która w dniu złożenia wniosku ma nie więcej niż 40 lat i posiada odpowiednie kwalifikacje zawodowe. Jeżeli ich nie ma, powinna uzupełnić je w ciągu 36 miesięcy od dnia doręczenia decyzji o przyznaniu pomocy. Musi też posiadać gospodarstwo rolne o powierzchni co najmniej 1 ha i rozpocząć prowadzenie w nim działalności rolniczej nie wcześniej niż 24 miesiące przed dniem złożenia wniosku o przyznanie pomocy.

Jednym z warunków przyznania 150 tys. zł. premii jest utworzenie gospodarstwa rolnego o wielkości ekonomicznej nie mniejszej niż 13 tys. euro i nie większej niż 150 tys. euro. Kolejny wymóg dotyczy powierzchni użytków rolnych w gospodarstwie. Musi być ona co najmniej równa średniej krajowej, a w województwach, w których średnia powierzchni gospodarstw jest niższa niż krajowa – gospodarstwo musi mieć wielkość średniej wojewódzkiej. Natomiast maksymalna powierzchnia nie może być większa niż 300 ha.

Złożone przez młodych rolników wnioski zostaną poddane ocenie punktowej. Suma uzyskanych punk-

tów (co najmniej 8) będzie decydowała o kolejności przystugiwania pomocy dla województwa mazowieckiego oraz łącznie dla pozostałych województw.



Jednym z warunków przyznania 150 tys. zł. premii jest utworzenie gospodarstwa rolnego o wielkości ekonomicznej nie mniejszej niż 13 tys. euro i nie większej niż 150 tys. euro

Premia w wysokości 150 tys. zł będzie wypłacana w dwóch ratach:

- I – w wysokości 120 tys. zł – na wniosek o płatność pierwszej raty złożony po spełnieniu przez młodego rolnika warunków, z zastrzeżeniem których została wydana decyzja o przyznaniu pomocy,

w terminie 9 miesięcy od dnia doręczenia tej decyzji;

- II – w wysokości 30 tys. zł – na wniosek o płatność drugiej raty złożony po realizacji biznesplanu.

Zgodnie z przepisami rolnik musi przeznaczyć całą kwotę premii na inwestycje dotyczące działalności rolniczej lub przygotowania do sprzedaży produktów rolnych wytwarzanych w swoim gospodarstwie.

Ważne jest, że co najmniej 70 proc. tej kwoty musi zostać wydane na inwestycje w środki trwałe.

Dotacji nie może przeznaczyć na chów drobiu (z wyjątkiem produkcji ekologicznej), prowadzenie plantacji roślin wieloletnich na cele energetyczne oraz prowadzenie niektórych działów specjalnych produkcji rolnej.

Wnioski przyjmują oddziały regionalne ARiMR. W czasie trwania na terenie kraju stanu epidemii ARiMR zachęca, by przekazywać je w następujący sposób: w formie dokumentu elektronicznego na elektroniczną skrzynkę podawczą, za pośrednictwem platformy ePUAP lub przesyłką rejestrowaną nadaną w placówce Poczty

Polskiej. Dokumenty można również dostarczyć do specjalnych wrzutni, które ustawione są w placówkach terenowych Agencji lub osobiście.

Biuro Prasowe ARiMR

☎ 22 318 40 90

Zdjęcie: fotolia

Do ARiMR po wsparcie dla nowych grup producentów

Od 19 czerwca do 17 sierpnia 2020 r. można składać w Agencji Restrukturyzacji i Modernizacji Rolnictwa wnioski o wsparcie na *Tworzenie grup producentów i organizacji producentów*. To już siódmy nabór tego typu w ramach PROW 2014-2020.

■ Kto może ubiegać się o dofinansowanie?

Pomoc kierowana jest do nowych grup producentów rolnych uznanych od 1 czerwca 2019 r. W ich skład muszą wchodzić wyłącznie osoby fizyczne, działające jako przedsiębiorcy prowadzący mikro, małe lub średnie przedsiębiorstwo. Ponadto o wsparcie mogą starać się grupy, które spełniają następujące warunki:

- zostały uznane przez dyrektora oddziału regionalnego ARiMR na podstawie planu biznesowego;
- łączą producentów jednego produktu lub grupy produktów, którzy nie byli członkami grupy producentów lub organizacji producentów utworzonej ze względu na ten sam produkt lub grupę produktów, której przyznano i wypłacono pomoc na rozpoczęcie działalności ze środków UE po 1 maja 2004 r.;
- w skład grupy producentów nie wchodzi małżonkowie członków, o których mowa powyżej, z wyłączeniem małżonków, którzy mają ustanowioną rozdzielność majątkową;
- zadeklarują realizację planu biznesowego w celu osiągnięcia jego założeń w trakcie trwania 5-letniego okresu pomocy.

Wsparcia nie można otrzymać na tworzenie grup producentów zajmujących się hodowlą drobiu, wyrobami z mięsa drobiowego i jego podrobów.

■ W jakiej formie i wysokości udzielana jest pomoc?

Pomoc przyznawana jest w okresie pierwszych 5 lat działania grupy liczonych od dnia jej uznania. Wysokość dofinansowania, jakie może otrzymać grupa, zależy od wartości rocznych przychodów netto uzyskanych ze sprzedaży produktów lub grupy produktów wytworzonych przez jej członków w poszczególnych latach. Ważne jest, że odbiorcami produktów nie mogą być osoby należące do grupy producentów, współmałżonkowie takich osób, podmioty powiązane kapitałowo lub osobowo w sposób bez-

pośredni lub pośredni z beneficjentem lub jego współmałżonkiem.

Wysokość wsparcia wynosi: w pierwszym roku – 10 proc. przychodów netto, w drugim roku – 9 proc., w trzecim roku – 8 proc. w czwartym roku – 7 proc., w piątym roku – 6 proc. Maksymalny limit pomocy to 100 tys. euro w każdym roku pięcioletniego okresu przyznawania wsparcia.

■ Gdzie złożyć wniosek?

Wnioski przyjmują oddziały regionalne ARiMR. Agencja zachęca, by w czasie trwania stanu epidemii przekazywać je za pośrednictwem platformy ePUAP, w formie dokumentu elektronicznego na elektroniczną skrzynkę podawczą lub rejestrowaną przesyłką pocztową. Dokumenty można także dostarczyć do specjalnych wrzutni, które usta-



Pomoc przyznawana jest w okresie pierwszych 5 lat działania grupy liczonych od dnia jej uznania. Wysokość dofinansowania, jakie może otrzymać grupa, zależy od wartości rocznych przychodów netto uzyskanych ze sprzedaży produktów lub grupy produktów wytworzonych przez jej członków w poszczególnych latach



Maksymalny limit pomocy to 100 tys. euro w każdym roku pięcioletniego okresu przyznawania wsparcia

wione są w placówkach terenowych Agencji lub osobiście.

Złożone wnioski poddawane są ocenie. Na podstawie liczby przyznanych punktów ustalona zostanie kolejność przyznawania pomocy.

W rejestrze prowadzonym przez ARiMR znajduje się obecnie 771 aktywnych grup producentów rolnych.

Biuro Prasowe ARiMR

☎ 22 318 40 90

Zdjęcia: fotolia

Wnioski na „Modernizację” (obszar D) i „Restrukturyzację małych gospodarstw” do 30 czerwca

Do 30 czerwca 2020 r. został wydłużony termin składania wniosków o wsparcie finansowe na *Modernizację gospodarstw rolnych w obszarze D* i *Restrukturyzację małych gospodarstw*. Pierwotnie nabór wniosków ogłoszony był do 29 maja.

– Wychodząc naprzeciw oczekiwaniom beneficjentów o miesiąc przedłużone zostały terminy składania wniosków na działania „Modernizacja gospodarstw rolnych (obszar D)” oraz „Restrukturyzacja małych gospodarstw” – poinformował Tomasz Nowakowski, prezes ARiMR. Rolnicy, którzy chcą ubiegać się o środki w ramach tych dwóch popularnych naborów, mają czas na złożenie wniosków do końca czerwca bieżącego roku.

■ Do 500 tys. zł na inwestycje w gospodarstwie

Modernizacja gospodarstw rolnych w obszarze D to propozycja wsparcia skierowana do rolników, którzy planują zrealizować w swoim gospodarstwie inwestycje polegające m.in. na zakupie nowych maszyn i urządzeń rolniczych, w tym ciągników, budowie czy modernizacji budynków gospodarskich.

O pomoc mogą ubiegać się rolnicy posiadający gospodarstwa, których wielkość ekonomiczna musi

być nie mniejsza niż 13 tys. euro i nie większa niż 200 tys. euro. Wyjątek stanowią rolnicy, którzy będą wspólnie składać wniosek o przyznanie wsparcia. W takim przypadku dolna granica wielkości ekonomicznej pojedynczego gospodarstwa może być mniejsza niż 13 tys. euro, przy czym suma wielkości ekonomicznej wszystkich gospodarstw musi wynosić co najmniej 15 tys. euro, a po zrealizowaniu inwestycji wielkość ekonomiczna gospodarstwa każdego ze wspólnie wnioskujących rolników osiągać wartość co najmniej 13 tys. euro.

Pomoc przyznawana jest w postaci refundacji poniesionych kosztów na realizację danej inwestycji. Po-

ziom dofinansowania wynosi standardowo 50 proc. poniesionych kosztów kwalifikowanych, 60 proc., gdy o pomoc ubiega się młody rolnik lub gdy wniosek składny jest przez osoby wspólnie wnioskujące. Maksymalna kwota wsparcia nie może przekroczyć 500 tys. zł, przy czym w przypadku inwestycji niezwiązanych bezpośrednio z budową, modernizacją budynków inwentarskich, w tym ich wyposażeniem, lub budową lub modernizacją magazynów paszowych w gospodarstwach, w których jest prowadzona produkcja zwierzęca – maksymalna wysokość pomocy wynosi 200 tys. zł.

■ 60 tys. zł na restrukturyzację małego gospodarstwa

O wsparcie finansowe z tego programu może ubiegać się rolnik posiadający gospodarstwo obejmujące co najmniej 1 ha użytków rolnych lub nieruchomości służącą do prowadzenia produkcji w zakresie działów specjalnych produkcji rolnej. Wielkość ekonomiczna takiego gospodarstwa musi być mniejsza niż 13 tys. euro.

Wniosek może złożyć osoba zarówno ubezpieczona w KRUS, jak i w ZUS. Nie ma również zakazu jednoczesnego prowadzenia działalności gospodarczej lub pracy na etacie. Pod jednym warunkiem – dochód lub przychód z działalności rolniczej musi stanowić co najmniej 25 proc. całości dochodów lub przychodów.

Rolnik, który zdecyduje się na rozwój swojego małego gospodarstwa, może uzyskać na ten cel 60 tys. zł bezzwrotnej premii. Jest ona wypłacana w dwóch ratach: 80 proc. (48 tys. zł) po spełnieniu warunków określonych w decyzji o przyznaniu pomocy, a 20 proc. (12 tys. zł) po prawidłowej realizacji biznesplanu. Dotację można przeznaczyć wyłącznie



Wsparcie na „Modernizację gospodarstw rolnych” przyznawane jest w postaci refundacji poniesionych kosztów na realizację danej inwestycji. Maksymalna kwota pomocy nie może przekroczyć 500 tys. zł

na działalność rolniczą lub przygotowanie do sprzedaży produktów rolnych wytworzonych w gospodarstwie. Co najmniej 80 proc. otrzymanej premii należy wydać na inwestycje w środki trwałe.

Premia może być przyznana tylko raz w czasie realizacji PROW 2014-2020. W przypadku małżonków pomoc może otrzymać tylko jedno z nich, niezależnie od tego, czy prowadzą wspólne, czy odrębne gospodarstwa.

W obu naborach wnioski o przyznanie pomocy należy dostarczać do oddziałów regionalnych ARiMR.

Można je złożyć w formie dokumentu elektronicznego na elektroniczną skrzynkę podawczą, za pośrednictwem platformy ePUAP lub przesyłką rejestrowaną nadaną w placówce Poczty Polskiej. Dokumenty można również dostarczyć do specjalnych wrzutni, które ustawione są w placówkach terenowych Agencji lub osobiście.

Biuro Prasowe ARiMR

☎ 22 318 40 90

Zdjęcia: Manfredxy,Stock.adobe.com, Porokhniak

Valentyn,Stock.adobe.com



Co najmniej 80 proc. premii na restrukturyzację małego gospodarstwa należy wydać na inwestycje w środki trwałe



Zagospodarowanie polskiej ziemi wciąż trwa

Krajowy Ośrodek Wsparcia Rolnictwa realizuje zadania wynikające z polityki rolnej państwa, w szczególności w zakresie stosowania instrumentów wsparcia rolnictwa, stabilizacji rynków rolnych, promocji polskich produktów rolno-spożywczych i wdrażania innowacyjności w rolnictwie. Do kluczowych zadań należy również gospodarowanie nieruchomościami rolnymi Skarbu Państwa.

W momencie przejmowania gruntów do Zasobu Własności Rolnej Skarbu Państwa w dniu 1 stycznia 1992 r. ich powierzchnia wynosiła 4,75 mln ha. Dziś pozostałe grunty do rozdysponowania wg stanu na 31.03.2020 r. w ogólnej powierzchni gruntów Zasobu to tylko 195,1 tys. ha, czyli 4,1%. Niestety te 195,1 tys. ha to aż 399,8 tys. działek. Z tej liczby 80% działek posiada areal poniżej 0,5 ha, w tym 38% to działki do 0,10 ha (151,4 tys. sztuk), 42% działek

o powierzchni 0,10-0,49 ha (168,5 tys. sztuk). Spośród gruntów nierozdysponowanych na 31.03.2020 r. (grunty orne, łąki i pastwiska) aż 70,4% to areal jakościowo średni i słaby, a 21,4% to pozostałe grunty nie będące użytkami rolnymi, jedynie 8,2% to grunty dobre.

Należy również zauważyć, że działki nierozdysponowane charakteryzują się dużym „rozproszeniem”, położone są na terenie ponad 2,4 tys. gmin i 26,6 tys. obrębów. Większość z nich, mimo że posiadają użytki rolne, nie są przydatne rolni-

czo z uwagi na opisane wyżej cechy. Ocenia się, że oprócz tego rozdrobnienia znaczna część tych gruntów charakteryzuje się innymi niekorzystnymi cechami (np.: nieuregulowane stosunki wodne, zakamienienie, położenie na skarpach, urwiskach, między wałami przeciwpowodziowymi).

Średnia powierzchnia działki nierozdysponowanej wynosi mniej niż 0,5 ha.

W poszczególnych oddziałach terenowych KOWR średnia powierzchnia waha się od 0,2 ha w centralnej i wschodniej Polsce do 1 ha w części północno-zachodniej. Tak duża liczba nieruchomości wymaga poniesienia znacznych nakładów pracy, aby w przyszłości dokonać ich rozdysponowania. Wiele nieruchomości w Zasobie WRSP nadal posiada nieuregulowany stan geodezyjno-prawny.

Spośród ponad 399,8 tys. działek pozostających do rozdysponowania największy udział tj. 65,0% stanowią działki z byłego PFZ (Państwowy Fundusz Ziemi), następnie po zlikwidowanych PPGR 25,8%. Ma to swoje konsekwencje, gdyż działki pochodzące z PFZ położone są często w znacznej odległości od pozostałych gruntów Zasobu; są to działki śródpolne i śródleśne. Po 28 latach procesu rozdysponowania (sprzedaży i wydzierżawiania) najbardziej atrakcyjne rolniczo grunty zostały zagospodarowane. Przy obecnych technologiach uprawy preferowane są działki większe obszarowo.

W okresie 2016-I kwartał 2020 powierzchnia gruntów nierozdysponowanych zmniejszyła się o 54,6 tys. ha i ciągle się zmniejsza (średnio rocznie 12,85 tys. ha). Trend ten przedstawia tabela.

Zestawienie powierzchni gruntów w Zasobie WRSP pozostających do rozdysponowania (ha) wg stanu na 01.01.2016 r. i 31.03.2020 r. wg jednostek organizacyjnych KOWR i dawnej ANR

Lp.	Jednostka organizacyjna KOWR	wg stanu na 01.01.2016 r.	wg stanu na 31.03.2020 r.	Spadek wielkości Zasobu w okresie 2016 - 03.2020 ha	Spadek wielkości Zasobu w okresie 2016 - 03.2020 %
1	OT Warszawa (Łódź)	13 373	10 885	2 488	19
2	OT Bydgoszcz	6 658	4 650	2 007	30
3	OT Gdańsk	12 803	10 222	2 581	20
4	OT Gorzów Wlkp.	29 955	17 833	12 122	40
5	OT Lublin	11 774	9 605	2 169	18
6	OT Olsztyn (Białystok)	33 456	23 959	9 497	28
7	OT Opole (Częstochowa)	16 921	15 933	988	6
8	OT Poznań	17 397	16 621	776	4
9	OT Rzeszów (Kraków, Kielce)	15 935	13 602	2 334	15
10	OT Szczecin (Koszalin)	52 971	38 722	14 250	27
11	OT Wrocław	38 491	33 066	5 425	14
Razem		249 736	195 098	54 638	22

Należy dodać, że w okresie 2008-2015 powierzchnia gruntów nierozdysponowanych na 01.01.2008 r. wynosiła 345,6 tys. ha, a na koniec 2015 r. 249,7 tys. ha, więc w okresie 8 lat zmniejszyła się o 95,9 tys. ha (średnio rocznie 11,99 tys. ha).

Dużą powierzchnię gruntów KOWR pozyskał w wyniku realizacji ustawy z 16 września 2011 r. o zmianie ustawy o gospodarowaniu nieruchomościami rolnymi Skarbu Państwa oraz o zmianie niektó-

rych ustaw. W wyniku wyłączenia z dużych umów dzierżaw 30% powierzchni użytków rolnych, powróciły one do ponownego rozdysponowania. Po przejęciu od dotychczasowych dzierżawców, grunty te są zagospodarowywane sukcesywnie. Jednostki terenowe KOWR koncentrują się w pierwszej kolejności na udostępnieniu nieruchomości większych obszarowo tak, aby grunty rolne były w jak największym stopniu wykorzystane rolniczo. Z doświadczeń jednostek terenowych KOWR wynika, że grunty, które mogą oczekiwać na zagospodarowanie w dłuższym okresie czasu charakteryzują się niską lub przeciętną bonitacją gleb, dużym rozdrobnieniem i nie cieszą się zainteresowaniem rolników. Dlatego mimo organizowanych wcześniej przetargów ich zagospodarowanie trwa nadal. Niektóre grunty były

przygotowane i oferowane do sprzedaży, ale nie było na nie chętnych.

Kolejną część gruntów zasila ZWRSP w wyniku realizacji ustaw: o gospodarowaniu nieruchomościami rolnymi Skarbu Państwa i ustawy o kształtowaniu ustroju rolnego poprzez realizację przysługującego KOWR prawa pierwokupu, odkupu czy oświadczenia woli. Pozyskane w ten sposób grunty, kierowane są do zagospodarowania w postaci dzierżaw na powiększenie istniejących

już gospodarstw rodzinnych.

W puli gruntów ZWRSP są również takie, które zostały wyłączone z dzierżawy. Są to grunty objęte pracami związanymi ze zmianą planu zagospodarowania przestrzennego i zostaną zaoferowane do sprzedaży jako grunty o charakterze inwestycyjnym.

Występuje też pewien areal gruntów rolnych, które są w trakcie procedur przygotowania do dzierżawy na różnym etapie zaawansowania tego procesu: podziały geodezyjne, rozgraniczenia, wykazy, ogłoszenia o przetargach, a w przypadku rozstrzygniętego przetargu w zgromadzeniu kompletu dokumentów do zawarcia umowy dzierżawy.

Utrzymanie arealu ponad miliona ha ZWRSP w dzierżawie i funkcjonowanie ponad 63 tys. umów to proces ciągły. Niektóre umowy wygasają, a dzierżawcy nie są zainteresowani ich przedłużaniem. Zdarza się że dzierżawcy występują o rozwiązanie umowy przed terminem jej obowiązywania z różnych powodów, w tym losowych, czasem zaoferowali wysokość czynszu dzierżawnego na poziomie, którego nie są w stanie realizować. Wyłączane są też grunty z dzierżaw w celu innego ich zagospodarowania na cele nierolne, w tym publiczne. W przypadku przeznaczania na cele nierolne upływa pewien okres związany z podziałami geodezyjnymi, zmianą planu zagospodarowania przestrzennego lub inne, mające na celu regulację geodezyjno-prawne. Potrzebny jest też czas związany z eksponowaniem nowo przygotowanych nieruchomości do trwałego zagospodarowania. W tym okresie grunty mogły być czasowo nie wykorzystywane rolniczo.

Są też umowy dzierżawy rozwiązane w trakcie ich trwania z winy leżącej po stronie dzierżawców (brak wywiązywania się z obowiązków realizacji zobowiązań rzeczowych i fi-

nansowych). Po rozwiązaniu takich umów, może upłynąć pewien czas związany z przygotowaniem gruntów do ponownego zagospodarowania, w tym przejęcia protokołem nieruchomości czy przeprowadzenia procesów restrukturyzacyjnych.

Pomimo przygotowanych nieruchomości do dzierżawy lub sprzedaży, dla tych rozdrobionych i o niższej bonitacji, często brak jest zainteresowania ich wydzierżawieniem lub zakupem. Świadczyć może o tym między innymi skuteczność prowadzonych przetargów.

W okresie styczeń-grudzień 2019 r. odbyło się 6434 przetargów na dzierżawę, w których zaoferowano powierzchnię 45 973 ha, z czego pozytywnie rozstrzygnięto 4764 przetargi na powierzchnię 37 178 ha. W tym okresie skuteczność przetargów na dzierżawę nieruchomości Zasobu WRSP mierzona liczbą przetargów rozstrzygniętych w relacji do przetargów odbytych wyniosła 74%. Skuteczność przetargów mierzona powierzchnią rozstrzygniętych przetargów do powierzchni zaoferowanej do dzierżawy wyniosła 81%. Oznacza to, że co czwarty przetarg jest nieskutecz-

ny, a 19% powierzchni nieruchomości nie znajduje zainteresowania dzierżawą.

Sytuacja sprzedawanych gruntów ZWRSP jest jeszcze mniej korzystna. W 2019 r. odbyło się 30 108 przetargów na sprzedaż nieruchomości Zasobu WRSP na powierzchnię 17 545 ha, z czego rozstrzygnięto 5001 przetargów na powierzchnię 3078 ha. W tym okresie skuteczność przetargów na sprzedaż nieruchomości Zasobu WRSP mierzona liczbą przetargów rozstrzygniętych w relacji do przetargów odbytych wyniosła 17%. Skuteczność przetargów mierzona powierzchnią rozstrzygniętych przetargów do powierzchni zaoferowanej do sprzedaży wyniosła 18%. Oznacza to, że co piąty przetarg jest skuteczny, a 18% powierzchni nieruchomości znajduje zainteresowanie ich nabyciem.

Dodatkowo każdego roku „powraca” z dzierżawy kilkadziesiąt tysięcy ha gruntów, które są przeznaczone do ponownego rozdysponowania. Nie wszystkie znajdują nowych użytkowników, mimo oferowania ich w przetargach do dzierżawy i sprzedaży.

Podsumowując: gospodarowanie Zasobem WRSP to proces bardzo złożony, który odbywa się na kilkuset tysiącach działek, na terenie całego kraju, gdzie występuje duże zróżnicowanie regionalne, a każda nieruchomość to oddzielny przypadek, którym zajmuje się KOWR.

Biorąc to wszystko pod uwagę, jak również wspomniane już duże rozdrobienie działek, ich dalekie od siebie położenie i coraz mniejszą przydatność dla celów rolniczych (jedynie 8,2% to grunt dobry) oraz przeprowadzoną w 2017 r. niezbędną reformę administracyjną ANR i ARR z których powstał KOWR (znaczące cięcia liczby etatów) wyniki zagospodarowania są imponujące. Średnioroczny wynik zagospodarowania gruntów nierozdysponowanych w latach 2016-I kwartał 2020 jest o prawie 1000 ha lepszy niż w latach 2008-2015 przy coraz mniej atrakcyjnym ilościowo i jakościowo nierozdysponowanym Zasobie i dużo mniejszej liczbie pracowników.

Sebastian Pieńkowski
Zastępca Dyrektora Generalnego KOWR
☎ 22 376 76 26
Zdjęcie: archiwum KOWR

Biuletyn informacyjny nr 6/2020 (225). Wydawany przez Ministerstwo Rolnictwa i Rozwoju Wsi oraz Agencję Restrukturyzacji i Modernizacji Rolnictwa.

Redagowany pod kierunkiem Małgorzaty Książyk przy współpracy z kolegium redakcyjnym w składzie: Wojciech Adamczyk, Dorota Białczak, Joanna Czapla, Nina Dobrzyńska, Joanna Gierulska, Monika Grązka, Waldemar Guba, Robert Jakubik, Agnieszka Kłódkowska-Cieślakiewicz, Lidia Kostańska, Piotr Łysoń, Paweł Mucha, Michał Rzytki, Magdalena Ząsepa.

Opracowywany przez zespół w składzie: Ewa Jaroszewicz, Mariola Marczak.

Współpraca: Alicja Daniluk-Jankowska. **Zdjęcia na I-IV str. okładki oraz str. 1-3:** archiwum MRiRW, Fotolia, ©Pantherstock / Photogenica. Redakcja: ul. Wspólna 30, 00-930 Warszawa; tel. (22) 623 11 75, (22) 623 20 68.

Łączność z czytelnikami: Biuro Prasowe MRiRW ul. Wspólna 30, 00-930 Warszawa, e-mail: rzecznik.prasowy@minrol.gov.pl.

Wersja internetowa: <https://www.gov.pl/web/rolnictwo/opracowania-i-publikacje>; <http://www.arimr.gov.pl/dla-beneficjenta/biblioteka.html>;

ISSN 1233-9784. Podpisano do druku: 16 czerwca 2020 r.

Nakład: 8000 egz. **Druk:** Zakłady Graficzne TAURUS Roszkowscy Sp. z o.o., Kazimierów, ul. Zastawie 12, 05-074 Halinów.

Redakcja wyraża zgodę na kopiowanie, reprodukowanie i rozpowszechnianie w celach niekomercyjnych, w całości lub w części, materiałów tekstowych. Podmiot korzystający z materiałów tekstowych, opublikowanych na stronach czasopisma, zobowiązany jest do zamieszczenia informacji o ich pochodzeniu.

Zabronione jest kopiowanie, reprodukowanie i rozpowszechnianie materiałów graficznych, tj. ilustracji, rycin, zdjęć, itp.



MIĘDZYNARODOWY ROK
ZDROWIA ROŚLIN

2020



Wybierzmy
wypoczynek na
polskiej wsi

