

Eksport nawozów organicznych do Polski, w tym wymagań krajowych w zakresie nawozów organicznych, kontroli importowanych nawozów organicznych oraz ewentualnych zastrzeżeń do firm eksportujących holenderskie nawozy do Polski

-

Kontrola w zakresie wprowadzania do obrotu nawozów i środków wspomagających uprawę roślin

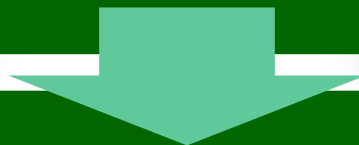




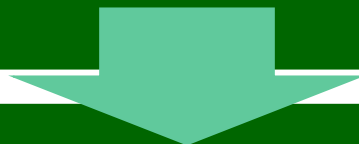
Najważniejsze akty prawne



Rozporządzenie (WE) nr 2003/2003 Parlamentu Europejskiego i Rady z dnia 13 października 2003 roku *w sprawie nawozów* (Dz. U. L 304 z 21.11.2003. str.1, z późn. zm.)



Ustawa z dnia 10 lipca 2007 r. *o nawozach i nawożeniu* (Dz. U. 2018 poz. 1259)



Akty wykonawcze



Zakres przedmiotowy aktów prawnych (1)



Ustawa z dnia 10 lipca 2007 r. o nawozach i nawożeniu

- reguluje warunki i tryb wprowadzania do obrotu nawozów (mineralnych, naturalnych, organicznych, organiczno-mineralnych) ***Z WYŁĄCZENIEM NAWOZÓW OZNAKOWANYCH ZNAKIEM „NAWÓZ WE”**
- reguluje warunki i tryb wprowadzania do obrotu środków wspomagających uprawę roślin (tj. środków poprawiających właściwości gleby, stymulatorów wzrostu, podłoży do upraw)
- reguluje zadania i właściwość organów oraz jednostek organizacyjnych w zakresie wprowadzania do obrotu nawozów oznakowanych znakiem „NAWÓZ WE”
- reguluje stosowanie nawozów i środków wspomagających uprawę roślin w rolnictwie
- reguluje zapobieganie zagrożeniom ludzi i zwierząt oraz środowiska, które mogą powstać w wyniku przewozu, przechowywania stosowania nawozów oraz środków wspomagających uprawę roślin
- reguluje agrochemiczną obsługę rolnictwa





Wprowadzanie do obrotu (1)



Do obrotu można wprowadzać:

- nawozy powstałe ze zmieszania różnych typów nawozów oznaczonych znakiem „NAWÓZ WE” – przy czym nawozy te nie mogą być oznaczane jako „NAWÓZ WE”
- nawozy odpowiadające typom wapna nawozowego
- **nawozy naturalne**
- nawozy organiczne
- nawozy organiczno-mineralne
- mineralne nieoznaczone znakiem „NAWÓZ WE”
- środki wspomagające uprawę roślin

nawozy naturalne mogą być zbywane do bezpośredniego rolniczego wykorzystania wyłącznie na podstawie umowy zawartej w formie pisemnej
wymienione nawozy są wprowadzane do obrotu na podstawie pozwolenia wydanego przez Ministra Rolnictwa i Rozwoju Wsi



Wprowadzanie do obrotu (2)



Do obrotu można również wprowadzać:

- nawozy **przywożone z państw trzecich** – dopuszczone do obrotu na podstawie pozwolenia MRiRW, których okres przydatności do stosowania wynosi min. 6 miesięcy (licząc od daty przywozu) oraz zaopatrzone w informacje wynikające z obowiązku prawidłowego oznakowania





Wprowadzanie do obrotu (3)



Do obrotu można również wprowadzać:

- nawozy oraz środki wspomagające uprawę roślin **dopuszczone do obrotu w innym państwie członkowskim Unii Europejskiej lub Republice Turcji**, które zostały wyprodukowane w innym państwie członkowskim UE lub Republice Turcji lub w państwie będącym członkiem EFTA – stronie umowy o EOG, jeżeli przepisy krajowe, na podstawie których są one produkowane i wprowadzone do obrotu zapewniają ochronę zdrowia ludzi, zwierząt i ochronę środowiska oraz przydatność do stosowania w zakresie odpowiadającym wymaganiom określonym w art. 4 ust. 6 ustawy *o nawozach i nawożeniu*





Wprowadzanie do obrotu – pozwolenie

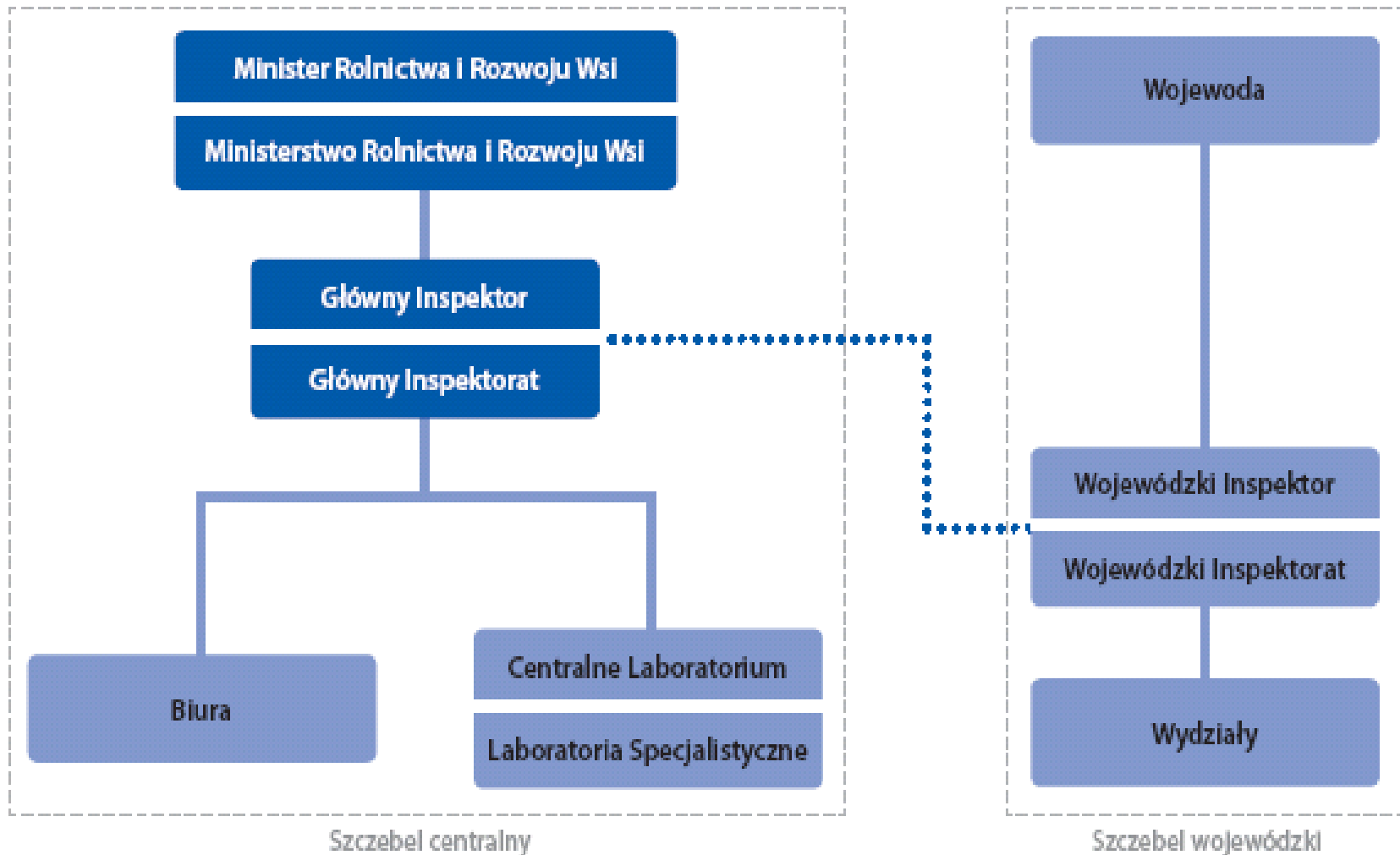


Nawozy organiczne,
organiczno-mineralne,
mineralne
(nieoznaczone
znakiem "NAWÓZ
WE") oraz środki
wspomagające uprawę
roślin wprowadzane są
do obrotu na
podstawie uzyskanego
pozwolenia.

Pozwolenie na
wprowadzenie do
obrotu w/w
środków wydaje
Minister
Rolnictwa
i Rozwoju Wsi
w drodze decyzji
administracyjnej.

Pozwolenie
wydawane jest
na czas
nieokreślony.

Inspekcja Jakości Handlowej Artykułów Rolno-Spożywczych (1)



Inspekcja Jakości Handlowej Artykułów Rolno-Spożywczych (2)





Inspekcja Jakości Handlowej Artykułów Rolno-Spożywczych

Zgodnie z art. 30 ustawy o nawozach i nawożeniu Inspekcja JHARS sprawuje **nadzór nad wprowadzaniem do obrotu nawozów, nawozów oznaczonych znakiem „NAWÓZ WE” oraz środków wspomagających uprawę roślin w sposób określony w przepisach o jakości handlowej artykułów rolno-spożywczych.**





Nadzór i kontrola – ustawowe kompetencje (2)



W ramach nadzoru upoważnieni pracownicy Inspekcji są uprawnieni do:

wstępu na grunty

dokonywania inwentaryzacji nawozów, nawozów oznaczonych znakiem „NAWÓZ WE” oraz środków wspomagających uprawę roślin

przeprowadzania kontroli

wstępu do obiektów, w których są przechowywane nawozy, nawozy oznaczone znakiem „NAWÓZ WE” oraz środki wspomagające uprawę roślin

nieodpłatnego pobierania do badań próbek nawozów, nawozów oznaczonych znakiem „NAWÓZ WE” oraz środków wspomagających uprawę roślin





Zakres kontroli jakości handlowej nawozów (1)



Kontrola w zakresie prawidłowości wprowadzania do obrotu nawozów i środków wspomagających uprawę roślin odbywa się z uwzględnieniem:

- posiadania przez podmiot wprowadzający *pozwolenia na wprowadzenie do obrotu* wymienionych środków, wydanego przez Ministra Rolnictwa i Rozwoju Wsi
- posiadania przez podmiot wprowadzający decyzji administracyjnej, zaświadczenia urzędowego lub innego dokumentu potwierdzającego legalne wprowadzenie do obrotu danego środka na terenie innego kraju członkowskiego UE – będące odpowiednikiem krajowego pozwolenia na wprowadzenie do obrotu Ministra Rolnictwa i Rozwoju Wsi
- prawidłowości klasyfikacji nawozów i środków wspomagających uprawę roślin (zgodnie z definicjami zawartymi w ustawie *o nawozach i nawożeniu*)
- zgodności nawozów oznaczonych znakiem „NAWÓZ WE” z typami tych nawozów określonymi w przepisach rozporządzenia nr 2003/2003



Zakres kontroli jakości handlowej nawozów (2)



Kontrola w zakresie prawidłowości wprowadzania do obrotu oraz znakowania odbywa się z uwzględnieniem cd:

- prawidłowości stosowania etykiet, opakowań jednostkowych i prawidłowości ich oznakowania oraz dokumentów towarzyszących (w przypadku produktów oferowanych do sprzedaży „luzem”) w zakresie określonym w ustawie *o nawozach i nawożeniu*
- przestrzegania terminów przydatności do stosowania wymienionych środków
- pobierania próbek nawozów i środków wspomagających uprawę roślin do badań analitycznych przeprowadzanych w laboratoriach Okręgowych Stacji Chemiczno-Rolniczych





Wybrane akty wykonawcze (1)



Rozporządzenie Ministra Rolnictwa i Rozwoju Wsi *w sprawie wykonania niektórych przepisów ustawy o nawozach i nawożeniu*

Określa m. in.:

- dopuszczalne rodzaje zanieczyszczeń występujących w nawozach i w środkach wspomagających uprawę roślin oraz ich wartości
- określa minimalne wymagania jakościowe dla nawozów organicznych, organiczno-mineralnych, mineralnych (z wyłączeniem „NAWOZÓW WE”) oraz dla środków wspomagających uprawę roślin



Wybrane akty wykonawcze (2)



Rozporządzenie Ministra Rolnictwa i Rozwoju Wsi
*w sprawie wykonania niektórych przepisów ustawy o nawozach
i nawożeniu*

ZANIECZYSZCZENIA (nawozy organiczne)

§ 14. 1. Dopuszczalna wartość zanieczyszczeń występujących w nawozach organicznych nie może przekraczać w przypadku:

- 1) Chromu (Cr) – 100 mg,
 - 2) Kadmu (Cd) – 5 mg,
 - 3) Niklu (Ni) – 60 mg,
 - 4) Ołowiu (Pb) – 140 mg,
 - 5) Rtęci (Hg) – 2 mg
- na kg suchej masy nawozu.





Wybrane akty wykonawcze (3)



Rozporządzenie Ministra Rolnictwa i Rozwoju Wsi
*w sprawie wykonania niektórych przepisów ustawy o nawozach
i nawożeniu*

ZANIECZYSZCZENIA (nawozy organiczne)

2. W nawozach organicznych niedopuszczalne jest występowanie:
 - 1) Żywych jaj pasożytów jelitowych *Ascaris sp.* *Trichuris sp.* *Toxocara sp.*,
 - 2) Bakterii z rodzaju *Salmonella*.

3. Oprócz spełnienia wymagań określonych w ust. 1 i 2, liczba bakterii z rodziny Enterobacteriaceae, określona na podstawie liczby bakterii tlenowych, powinna wynosić mniej niż 1 000 jednostek tworzących kolonie (jtk) na gram nawozu.



Wybrane akty wykonawcze (4)



Rozporządzenie Ministra Rolnictwa i Rozwoju Wsi
*w sprawie wykonania niektórych przepisów ustawy o nawozach
i nawożeniu*

MINIMALNE WYMAGANIA JAKOŚCIOWE (nawozy organiczne)

§ 15. Nawozy, o których mowa w art. 3 ust. 2 ustawy, powinny spełniać następujące wymagania jakościowe:

5) nawozy organiczne w postaci stałej powinny zawierać co najmniej 30% substancji organicznej w przeliczeniu na suchą masę; w przypadku deklarowania w nich azotu lub fosforu, lub potasu albo ich sumy zawartość poszczególnych składników nie może być mniejsza niż:

- a) 0,3% (m/m) azotu całkowitego (N),
- b) 0,2% (m/m) fosforu w przeliczeniu na pięciotlenek fosforu (P_2O_5),
- c) 0,2% (m/m) potasu w przeliczeniu na tlenek potasu (K_2O);



Wybrane akty wykonawcze (5)



Rozporządzenie Ministra Rolnictwa i Rozwoju Wsi
*w sprawie wykonania niektórych przepisów ustawy o nawozach
i nawożeniu*

MINIMALNE WYMAGANIA JAKOŚCIOWE (nawozy organiczne)

6) w nawozach organicznych w postaci płynnej, w których deklaruje się zawartość azotu lub fosforu, lub potasu albo ich sumę, zawartość poszczególnych składników nie może być mniejsza niż:

- a) 0,08% (m/m) azotu całkowitego (N),
- b) 0,05% (m/m) fosforu w przeliczeniu na pięciotlenek fosforu (P_2O_5),
- c) 0,12% (m/m) potasu w przeliczeniu na tlenek potasu (K_2O);

Dziękuję za uwagę!

