



DZIENNIK URZĘDOWY

WOJEWÓDZTWA ŚWIĘTOKRZYSKIEGO

Kielce, dnia 2 grudnia 2014 r.

Poz. 3282

ZARZĄDZENIE REGIONALNEGO DYREKTORA OCHRONY ŚRODOWISKA W KIELCACH

z dnia 25 listopada 2014 r.

zmieniające zarządzenie w sprawie ustanowienia planu zadań ochronnych dla obszaru Natura 2000 Dolina Bobrzy PLH260014

Na podstawie art. 28 ust. 5 ustawy z dnia 16 kwietnia 2004 r. o ochronie przyrody (tekst jednolity Dz. U. z 2013 r. poz. 627 z późn. zm.¹) zarządza się, co następuje:

§ 1. W zarządzeniu Regionalnego Dyrektora Ochrony Środowiska w Kielcach z dnia 18 kwietnia 2014 r. w sprawie ustanowienia planu zadań ochronnych dla obszaru Natura 2000 Dolina Bobrzy PLH260014 (Dz. Urz. Woj. Świąt. z 2014r., poz. 1415) zwanego dalej: „obszarem Natura 2000” wprowadza się następujące zmiany:

1) załącznik nr 3 otrzymuje brzmienie:

Załącznik nr 3 do Zarządzenia Regionalnego Dyrektora Ochrony Środowiska w Kielcach z dnia 18 kwietnia w sprawie ustanowienia planu zadań ochronnych dla obszaru Natura 2000 Dolina Bobrzy PLH260014

IDENTYFIKACJA ISTNIEJĄCYCH I POTENCJALNYCH ZAGROŻEŃ DLA ZACHOWANIA WŁAŚCIWEGO STANU OCHRONY PRZEDMIOTÓW OCHRONY W OBSZARZE NATURA 2000

Lp.	Przedmiot ochrony	Zagrożenia		Opis zagrożenia
		Istniejące	Potencjalne	
1.	2330 Wydmy śródlądowe z murawami napiaskowymi (<i>Corynephorus</i> , <i>Agrostis</i>)	J03.02 Antropogeniczne zmniejszenie spójności siedlisk. K02.01 Zmiana składu gatunkowego (sukcesja). K02.03 Eutrofizacja (naturalna).	C01.01 Wybieranie piasku i żwiru. E01.01 Ciągła miejska zabudowa. E01.02 Nieciągła miejska zabudowa. E01.03 Zabudowa rozproszona. E01.04 Inne typy zabudowy. G02 Infrastruktura sportowa i rekreacyjna. G01.03 Pojazdy zmotoryzowane (nadmierna penetracja). G05.04 Wandalizm.	W wyniku naturalnej sukcesji murawy szczotlichowe najczęściej przekształcają się z czasem w bory sosnowe. Przy zachowaniu odpowiednio dużej powierzchni siedlisko można bez problemów utrzymać w stanie dynamicznej równowagi. Największym potencjalnym zagrożeniem jest przeznaczenie tzw. nieużytków pod budownictwo, a na niektórych obszarach – rekreacyjne zbyt intensywne użytkowanie (kempingi, pola namiotowe).
2.	3150 Starorzecza i naturalne eutroficzne zbiorniki wodne ze zbiorowiskami z <i>Nympheion</i> , <i>Potamion</i>	E03 Odpady, ścieki. E03.01 Pozbywanie się odpadów z gospodarstw domowych/ obiektów rekreacyjnych. J02.01 Zasypywanie terenu, melioracje i osuszanie – ogólnie. K01.02 Zamulenie. K02.01 Zmiana składu gatunkowego (sukcesja). K02.03 Eutrofizacja (naturalna).	A07 Stosowanie biocydów, hormonów i substancji chemicznych. A08 Nawożenie. H01 Zanieczyszczenia wód powierzchniowych (limnicznych, lądowych, morskich i słonawych). G05.04 Wandalizm. J02.03.02 Regulowanie (prostowanie) koryt rzecznych. J02.05 Modyfikowanie funkcjonowania wód – ogólnie.	Dopływ dużych ilości pierwiastków biogennych prowadzi do masowych zakwitów fitoplanktonu. Zakwity te powodują silne zmętnienie, zmniejszają przezroczystość wody i eliminują roślinność zanurzoną. Istotny wpływ na tempo przemian siedliska ma antropopresja, która przyspiesza proces eutrofizacji. Eutrofizacja prowadzi do wzrostu produkcji pierwotnej, odkładania się osadów i szybkiego lądowacenia drobnych zbiorników.
3.	3260 Nizinne i podgórskie rzeki ze zbiorowiskami	K01.02 Zamulenie. K02.01 Zmiana składu gatunkowego (sukcesja). K02.03 Eutrofizacja (naturalna).	A07 Stosowanie biocydów, hormonów i substancji chemicznych. A08 Nawożenie. E03.01 Pozbywanie się odpadów	Istotnym zagrożeniem jest eutrofizacja wód mogąca wynikać z intensyfikacji produkcji rolnej. Ponadto siedlisko narażone jest na zaśmiecianie. Wywołuje to niekorzystne zmiany w siedlisku.

	włosieniczników (<i>Ranunculus fluitans</i>)		z gospodarstw domowych/ obiektów rekreacyjnych. H01 Zanieczyszczenia wód powierzchniowych (limnicznych, lądowych, morskich i słonawych).	
4.	3270 Zalewane muliste brzegi rzek z roślinnością <i>Chenopodium rubri p.p.</i> i <i>Bidentium p.p.</i>	Nie określa się ze względu na niewystępowanie siedliska w obszarze.	Nie określa się ze względu na niewystępowanie siedliska w obszarze.	Nie określa się ze względu na niewystępowanie siedliska w obszarze.
5.	*6120 Ciepłolubne, śródlądowe murawy napiaskowe (<i>Koelerion glaucae</i>)	E01.03 Zabudowa rozproszona. E01.04 Inne typy zabudowy. G01.03 Pojazdy zmotoryzowane (nadmierna penetracja). I.02 Problematyczne gatunki rodzime. J03.02 Antropogeniczne zmniejszenie spójności siedlisk. K02.01 Zmiana składu gatunkowego (sukcesja). K02.03 Eutrofizacja (naturalna).	C01.01 Wybieranie piasku i żwiru. E01.02 Nieciągła miejska zabudowa. D01.02 Drogi, autostrady. G01 Sporty i inne formy czynnego wypoczynku/rekreacji uprawiane w plenerze.	Wpływ na stan siedliska ma jego fragmentacja. W niektórych płatach obserwuje się wkraczanie gatunków obcych dla tego siedliska, takich jak brzoza brodawkowata <i>Betula pendula</i> czy sosna <i>Pinus sylvestris</i> . W niektórych płatach obserwuje się przemiany sukcesyjne prowadzące do wykształcenia się zbiorowisk zaroślowych, głównie zarośli tarniny <i>Prunus spinosa</i> , z udziałem głogów <i>Crataegus</i> spp., szakłaka <i>Rhamnus cathartica</i> , róż <i>Rosa</i> spp., wiązu polnego <i>Ulmus minor</i> i innych gatunków. Ze względu na sąsiedztwo aglomeracji miejskiej istnieje duże ryzyko zabudowywania terenu. Ponadto widoczne są ślady uprawiania sportów motorowych.
6.	6210 Murawy kserotermiczne (<i>Festuco-Brometea</i> i ciepłolubne murawy z <i>Asplenion septentrionalis</i> <i>Festucion pallentis</i>)	A03.03 Zaniechanie/brak koszenia. A04.03 Zarzucenie pasterstwa, brak wypasu. A11 Inne rodzaje praktyk rolniczych (zaorywanie). E01.03 Zabudowa rozproszona. G01.03 Pojazdy zmotoryzowane (nadmierna penetracja). J03.02 Antropogeniczne	E01.02 Nieciągła miejska zabudowa. F04 Pozyskiwanie/usuwanie roślin lądowych – ogólnie. G01 Sporty i inne formy czynnego wypoczynku/rekreacji uprawiane w plenerze.	Zarzucenie ekstensywnej gospodarki pasterskiej prowadzi do przemian sukcesyjnych, głównie w kierunku bardziej mezofilnych zbiorowisk murawowych oraz zbiorowisk zaroślowych, głównie z udziałem brzozy brodawkowatej <i>Betula pendula</i> . Innym zagrożeniem dla muraw są niewłaściwe praktyki rolnicze, np. zaorywanie, zaniechanie lub brak koszenia. Poważne zagrożenie dla siedliska stwarza również ograniczony zasięg przestrzenny oraz znaczne jego rozproszenie, niewielka powierzchnia płatów na poszczególnych stanowiskach. Ze względu na sąsiedztwo aglomeracji miejskiej istnieje duże ryzyko zabudowywania terenu. Ponadto widoczne są ślady uprawiania sportów motorowych.

		zmniejszenie spójności siedlisk. K02.01 Zmiana składu gatunkowego (sukcesja – ekspansja krzewów i podrostu drzew). K02.03 Eutrofizacja (naturalna) K02.02 Nagromadzenie materii organicznej.		
7.	6410 Zmiennowilgotne łąki trzęślicowe (<i>Molinion</i>)	A03.03 Zaniechanie/brak koszenia. J02.05 Modyfikowanie funkcjonowania wód – ogólnie. J03.02 Antropogeniczne zmniejszenie spójności siedlisk. K02.01 Zmiana składu gatunkowego (sukcesja). K02.02 Nagromadzenie materii organicznej.	A04.01.01 Intensywny wypas bydła. B01 Zalesianie terenów otwartych.	Najpoważniejszym zagrożeniem dla łąk trzęślicowych jest odchodzenie od tradycyjnej, ekstensywnej gospodarki łąkarskiej, powodujące uruchomienie procesu zarastania lub dominację gatunków ekspansywnych. Z uwagi na niewielką powierzchnię kilku stwierdzonych płatów oraz ich izolację szanse na zachowanie siedliska w obszarze są małe.
8.	6430 Ziołorośla górskie (<i>Adenostylyon alliariae</i>) i ziołorośla nadrzeczne (<i>Convolvuletalia sepium</i>)	I01 Obce gatunki inwazyjne. J03.02 Antropogeniczne zmniejszenie spójności siedlisk. K02.01 Zmiana składu gatunkowego (sukcesja).	J02.03.02 Regulowanie (prostowanie) koryt rzecznych. J02.05 Modyfikowanie funkcjonowania wód – ogólnie. G05.01 Wydeptywanie, nadmierne użytkowanie.	Podstawowym, aktualnym zagrożeniem dla tego podtypu jest inwazja gatunków obcego pochodzenia. Potencjalnym zagrożeniem jest intensyfikacja rolnictwa, prowadząca do przekształcenia tych terenów m.in. w pastwiska, oraz ruderalizacji tych fitocenozy. Ponadto istotnym zagrożeniem może być ograniczanie powierzchni nadrzecznych aluwii przez wąskie obwałowywanie przeciwpowodziowe, a także wszelkie działania prowadzące do stabilizacji koryta drobniejszych cieków wodnych.
9.	6510 Niżowe i górskie świeże łąki użytkowane ekstensywnie (<i>Arrhenatherion elatioris</i>)	A02 Zmiana sposobu uprawy. A03.03 Zaniechanie/brak koszenia. A04.03 Zarzucenie pasterstwa, brak wypasu. A08 Nawożenie/nawozy sztuczne. K02.01 Zmiana składu gatunkowego (sukcesja). K02.02 Nagromadzenie materii	B01 Zalesianie terenów otwartych. E01.03 Zabudowa rozproszona.	Zagrożeniami dla łąk świeżych jest odchodzenie od tradycyjnej, ekstensywnej gospodarki łąkarskiej, powodujące uruchomienie procesu zarastania lub dominację gatunków ekspansywnych. Kolejnym zagrożeniem jest zalesianie łąk i zamiana łąk na pola uprawne. Istotnym zagrożeniem jest pozostawianie skoszonej biomasy.

		organicznej.		
10.	7140 Torfowiska przejściowe i trzęsawiska (przeważnie z roślinnością <i>Scheuchzerio-Caricetea</i>)	J02 Spowodowana przez człowieka zmiana stosunków wodnych. J03.02 Antropogeniczne zmniejszenie spójności siedlisk. K02.01 Zmiana składu gatunkowego (sukcesja) – ekspansja krzewów i podrostu drzew).	J02.01 Zasypywanie terenu, melioracje i osuszanie – ogólnie. C01.03 Wydobywanie torfu.	Z uwagi na niewielką powierzchnię zajmowaną przez siedlisko głównym zagrożeniem mogą być szybko postępujące zmiany sukcesyjne, eutrofizacja, niekorzystne zmiany stosunków wodnych, wydobywanie torfu.
11.	9170 Grąd środkowoeuropejski i subkontynentalny (<i>Galio-Carpinetum</i> , <i>Tilio-Carpinetum</i>)	B02.01 Odnawianie lasu po wycince (nasadzenia niezgodne z siedliskiem). B02.06 Przerzedzenie warstwy drzew. B02.04 Usuwanie martwych i umierających drzew. B07 Inne rodzaje praktyk leśnych (wycinanie starszych drzewostanów).	D01 Drogi, ścieżki i drogi kolejowe (szlaki zrywkowe). G05.01 Wydeptywanie, nadmierne użytkowanie.	Gospodarcze wykorzystywanie tego typu fitocenoz wpływa na zwiększenie prześwietlenia, w rezultacie czego wkraczają gatunki światłolubne, zmienia się fizjonomia zbiorowiska. Konsekwencją nadmiernego odmładzania drzewostanów jest deficyt roślin i zwierząt związanych z mikrobiotopami starych i martwych drzew, a także rozkładającego się drewna. Płaty wykazujące cechy naturalności są skrajną rzadkością. Obserwuje się ekspansję jeżyn oraz innych światłolubnych gatunków, których rezerwuarem są szlaki zrywkowe drewna. Niekorzystnym zjawiskiem jest także częste występowanie sosny oraz wprowadzanie w odnowieniach zwiększonego udziału buka i jodły.
12.	*91D0 Bory i lasy bagienne (<i>Vaccinio uliginosi Betuletum pubescentis</i> , <i>Vaccinio uliginosi Pinetum</i> , <i>Pino mugo-Sphagnetum</i> , <i>Sphagno girgensohnii-Piceetum</i>) i brzożowo-	X Brak zagrożeń i nacisków.	B02 Gospodarka leśna i plantacyjna i użytkowanie lasów i planacji. J02.01 Zasypywanie terenu, melioracje i osuszanie – ogólnie.	Na terenie ostoi nie stwierdzono istotnych zagrożeń dla siedliska. W przypadku potencjalnych prób uproduktywienia omawianego siedliska może dojść do prześwietlenia, przez co wkraczają pospolite gatunki światłolubne. Kluczowe są także stosunki wodne gdyż częsta degradacja siedliska związana jest z osuszaniem wynikającym z prac melioracyjnych.

	sosnowe bagienne lasy borealne			
13.	*91E0 Łęgi wierzbowe, topolowe, olszowe i jesionowe (<i>Salicetum albo-fragilis</i> , <i>Populetum albae</i> , <i>Alnenion glutinoso-incanae</i>) i olsy źródłiskowe	B02 Gospodarka leśna i plantacyjna i użytkowanie lasów i planacji. B02.06 Przerzedzenie warstwy drzew. J02.01 Zasypywanie terenu, melioracje i osuszanie – ogólnie.	J02.03.02 Regulowanie (prostowanie) koryt rzecznych. J02.05 Modyfikowanie funkcjonowania wód – ogólnie. G05.01 Wydeptywanie, nadmierne użytkowanie. B02.06 Przerzedzenie warstwy drzew. B02.04 Usuwanie martwych i umierających drzew. B07 Inne rodzaje praktyk leśnych (wycinanie starszych drzewostanów). E03.01 Pozbywanie się odpadów z gospodarstw domowych/obiektów rekreacyjnych. H01 Zanieczyszczenie wód powierzchniowych (limnicznych, lądowych, morskich i słonawych). G05.04 Wandalizm. J02.12 Tamy, wały, sztuczne plaże - ogólnie. I01 Obce gatunki inwazyjne I02 Problematiczne gatunki rodzime.	Zagrożeniem dla tego siedliska jest mała powierzchnia poszczególnych płatów oraz prześwietlenie boczne w wyniku czego stwarzane są korzystne warunki dla gatunków światłożądnych np. jeżyn.
14.	*91I0 Ciepłolubne dąbrowy (<i>Quercetalia pubescenti petraeae</i>)	A04.03 Zarzucenie pasterstwa, brak wypasu. B02 Gospodarka leśna i plantacyjna i użytkowanie lasów i plantacji. B02.01 Odnawianie lasu po wycince (nasadzenia). G01 Sporty i inne formy	D01 Drogi, ścieżki i drogi kolejowe (szlaki zrywkowe). B02.04 Usuwanie martwych i umierających drzew. B07 Inne rodzaje praktyk leśnych (wycinanie starszych drzewostanów).	Obok istotnych zagrożeń wynikających z niewłaściwej gospodarki leśnej (wprowadzanie dużego udziału w nasadzeniach jodły i buka) i zmian sukcesyjnych wynikających z braku ekstensywnego użytkowania, zagrożeniem dla siedliska są uprawiane tu sporty motorowe, jak również presja turystyczna połączona z nielegalnym pozyskiwaniem gatunków chronionych.

		<p>czynnego wypoczynku/rekreacji uprawiane w plenerze. G01.03 Pojazdy zmotoryzowane (nadmierna penetracja). G05.04 Wandalizm. K02.01 Zmiana składu gatunkowego (sukcesja) – ekspansja krzewów i podrostu drzew). K02.03 Eutrofizacja (naturalna).</p>		
15.	1477 Sasanka otwarta <i>Pulsatilla patens</i>	U Nieznane zagrożenie lub nacisk.	U Nieznane zagrożenie lub nacisk.	Podczas prac nad projektem planu zadań ochronnych nie udało się zebrać informacji umożliwiających weryfikację stanu ochrony, w tym określić zagrożeń.
16.	4068 Dzwonecznik wonny <i>Adenophora liliifolia</i>	U Nieznane zagrożenie lub nacisk.	U Nieznane zagrożenie lub nacisk.	Podczas prac nad projektem planu zadań ochronnych nie udało się zebrać informacji umożliwiających weryfikację stanu ochrony, w tym określić zagrożeń.
17.	1337 <i>Castor fiber</i> Bóbr europejski	X Brak zagrożeń i nacisków.	<p>J 02.01 Zasypywanie terenu, melioracje i osuszanie – ogólnie. J02.10 Gospodarka roślinnością wodną i przybrzeżną na potrzeby odwodnienia. J02.03.02 Regulowanie (prostowanie) koryt rzecznych. J02.05 Modyfikowanie funkcjonowania wód – ogólnie. G05.01 Wydeptywanie, nadmierne użytkowanie. E03.01 Pozbywanie się odpadów z gospodarstw domowych/obiektów rekreacyjnych.</p>	Bóbr nie należy do gatunków zagrożonych w naszym kraju i nie wymaga zabiegów ochrony czynnej.
18.	1355 <i>Lutra lutra</i>	U Nieznane zagrożenie lub	U Nieznane zagrożenie lub nacisk.	Podczas prac nad projektem planu zadań ochronnych nie udało się

	Wydra	nacisk.		zebrać informacji umożliwiających weryfikację stanu ochrony, w tym określić zagrożenia.
19.	1166 <i>Triturus cristatus</i> (<i>Triturus cristatus cristatus</i>) Traszka grzebieniasta	U Nieznane zagrożenie lub nacisk.	U Nieznane zagrożenie lub nacisk.	Podczas prac nad projektem planu zadań ochronnych nie udało się zebrać informacji umożliwiających weryfikację stanu ochrony, w tym określić zagrożenia.
20.	1096 <i>Lampetra planeri</i> Minóg strumieniowy	U Nieznane zagrożenie lub nacisk.	U Nieznane zagrożenie lub nacisk.	Podczas prac nad projektem planu zadań ochronnych nie udało się zebrać informacji umożliwiających weryfikację stanu ochrony, w tym określić zagrożenia.
21.	1149 <i>Cobitis taenia</i> Koza	U Nieznane zagrożenie lub nacisk.	U Nieznane zagrożenie lub nacisk.	Podczas prac nad projektem planu zadań ochronnych nie udało się zebrać informacji umożliwiających weryfikację stanu ochrony, w tym określić zagrożenia.
22.	1037 <i>Ophiogomphus cecilia</i> Trzepla zielona	U Nieznane zagrożenie lub nacisk.	U Nieznane zagrożenie lub nacisk.	Podczas prac nad projektem planu zadań ochronnych nie udało się zebrać informacji umożliwiających weryfikację stanu ochrony, w tym określić zagrożenia.
23.	1060 <i>Lycaena dispar</i> Czerwończyk nieparek	A03.03 Zaniechanie/brak koszenia. A04.03 Zarzucenie pasterstwa, brak wypasu. K02.03 Eutrofizacja (naturalna). K01.04 Zatopienie.	A11 Inne rodzaje praktyk rolniczych (zaorywanie). A02 Zmiana sposobu uprawy (podsiewanie obcych gatunków; zamiana łąk na pola uprawne). J02.05 Modyfikowanie funkcjonowania wód – ogólnie. J02.01 Zasypywanie terenu, melioracje i osuszanie – ogólnie. J01.01 Wypalanie. K02.01 Zmiana składu gatunkowego (sukcesja) – ekspansja krzewów i podrostu drzew).	Ze względu na utrzymujące się na łąkach rozlewiska część stanowisk może w kolejnych latach zaniknąć. Zagrożeniem dla jego siedlisk jest zarastanie łąk trzciną, spowodowane zaprzestaniem regularnego koszenia łąk.

24.	1065 <i>Euphydryas</i> (<i>Eurodryas</i> , <i>Hypodryas</i>) <i>aurinia</i> Przeplatka <i>aurinia</i>	A03.03 Zaniechanie/brak koszenia. A04.03 Zarzucenie pasterstwa, brak wypasu. K02.03 Eutrofizacja (naturalna). K01.04 Zatopienie.	A11 Inne rodzaje praktyk rolniczych (zaorywanie). A02 Zmiana sposobu uprawy (podsiewanie obcych gatunków; zamiana łąk na pola uprawne). J02.05 Modyfikowanie funkcjonowania wód – ogólnie. J02.01 Zasypywanie terenu, melioracje i osuszanie – ogólnie. J01.01 Wypalanie. K02.01 Zmiana składu gatunkowego (sukcesja) – ekspansja krzewów i podrostu drzew).	Na znanych stanowiskach widoczne są negatywne zmiany w siedliskach spowodowane sukcesją, eutrofizacją i zmianami stosunków wodnych.
-----	---	---	---	---

2) załącznik nr 4 otrzymuje brzmienie:

Załącznik nr 4 do Zarządzenia Regionalnego Dyrektora Ochrony Środowiska w Kielcach z dnia 18 kwietnia w sprawie ustanowienia planu zadań ochronnych dla obszaru Natura 2000 Dolina Bobrzy PLH260014

CELE DZIAŁAŃ OCHRONNYCH

Lp.	Przedmiot ochrony	Cele działań ochronnych
1.	2330 Wydmy śródlądowe z murawami napiaskowymi (<i>Corynephorus, Agrostis</i>)	- Przeciwdziałanie sukcesji (zmniejszenie do poziomu poniżej 40 % udziału drzew i krzewów na poszczególnych płatach siedliska).
2.	3150 Starorzecza i naturalne eutroficzne zbiorniki wodne ze zbiorowiskami z <i>Nympheion, Potamion</i>	- Utrzymanie siedliska na powierzchni 0,12 ha. - Przeciwdziałanie zarastaniu siedliska (zmniejszenie udziału trzciny do min. 50% na poszczególnych stanowiskach).
3.	3260 Nizinne i podgórskie rzeki ze zbiorowiskami włosieniczników (<i>Ranunculion fluitantis</i>)	- Uzupełnienie stanu wiedzy o przedmiocie ochrony i o uwarunkowaniach jego ochrony oraz podjęcie stosownych działań w oparciu o nowe dane. - Utrzymanie zacienienia siedliska na poziomie nieprzekraczającym 60%.
4.	3270 Zalewane muliste brzegi rzek z roślinnością <i>Chenopodion rubri p.p. i Bidention p.p.</i>	- Nie określa się ze względu na niewystępowanie siedliska w obszarze.
5.	*6120 Ciepłolubne, śródlądowe murawy napiaskowe (<i>Koelerion glaucae</i>)	- Przeciwdziałanie sukcesji (osiągnięcie udziału drzew i krzewów na poziomie nieprzekraczającym 10% na poszczególnych płatach siedliska).
6.	6210 Murawy kserotermiczne (<i>Festuco-Brometea</i> i ciepłolubne murawy z <i>Asplenion septentrionalis Festucion pallentis</i>)	- Przeciwdziałanie sukcesji (osiągnięcie udziału drzew i krzewów na poziomie nieprzekraczającym 25% na poszczególnych płatach siedliska).
7.	6410 Zmiennowilgotne łąki trzęślicowe (<i>Molinion</i>)	- Przeciwdziałanie sukcesji (utrzymanie udziału drzew i krzewów na poziomie nieprzekraczającym 5% na poszczególnych płatach siedliska).
8.	6430 Ziołorośla górskie (<i>Adenostylion alliariae</i>) i ziołorośla nadrzeczne (<i>Convolvuletalia sepium</i>)	- Utrzymanie siedliska na powierzchni 0,3 ha.
9.	6510 Nizowe i górskie świeże łąki użytkowane ekstensywnie (<i>Arrhenatherion elatioris</i>)	- Przeciwdziałanie sukcesji (utrzymanie udziału drzew i krzewów na poziomie nieprzekraczającym 5% na poszczególnych płatach siedliska).
10.	7140 Torfowiska przejściowe i trzęsawiska (przeważnie	- Przeciwdziałanie sukcesji (osiągnięcie udziału drzew i krzewów na poziomie

	z roślinnością z <i>Scheucerio-Caricetea</i>)	nieprzekraczającym 15% na poszczególnych płatach siedliska). - Utrzymanie siedliska na powierzchni 3 ha.
11.	9170 Grąd środkowoeuropejski i subkontynentalny (<i>Galio-Carpinetum, Tilio-Carpinetum</i>)	- Prowadzenie gospodarki leśnej z uwzględnieniem ochrony siedliska. - Osiągnięcie wskaźnika martwe drewno leżące lub stojące na poziomie co najmniej U1. - Uzupełnienie stanu wiedzy o przedmiocie ochrony oraz podjęcie stosownych działań w oparciu o nowe dane.
12.	*91D0 Bory i lasy bagienne (<i>Vaccinio uliginosi Betuletum pubescentis, Vaccinio uliginosi Pinetum, Pino mugo-Sphagnetum, Sphagno girgensohnii-Piceetum</i>) i brzoźowo-sosnowe bagienne lasy borealne	- Utrzymanie wskaźnika martwe drewno leżące lub stojące na poziomie co najmniej U1. - Uzupełnienie wiedzy o przedmiocie ochrony oraz podjęcie stosownych działań w oparciu o nowe dane.
13.	*91E0 Łęgi wierzbowe topolowe, olszowe i jesionowe (<i>Salicetum albo-fragilis, Populetum albae, Alnenion glutinoso-incane</i>) i olsy źródliskowe	- Utrzymanie wskaźnika martwe drewno leżące lub stojące na poziomie co najmniej U1. - Uzupełnienie stanu wiedzy o przedmiocie ochrony i o uwarunkowaniach jego ochrony oraz podjęcie stosownych działań w oparciu o nowe dane.
14.	*91I0 Ciepłolubne dąbrowy (<i>Quercetalia pubescentis petraeae</i>)	- Uzyskanie zwarcia koron drzew na poziomie nieprzekraczającym 60%. - Uzupełnienie wiedzy o przedmiocie ochrony oraz podjęcie stosownych działań w oparciu o nowe dane.
15.	1477 <i>Pulsatilla patens</i> Sasanka otwarta	- Uzupełnienie stanu wiedzy o przedmiocie ochrony i o uwarunkowaniach jego ochrony oraz podjęcie stosownych działań w oparciu o nowe dane.
16.	4068 <i>Adenophora liliifolia</i> Dzwonecznik wonny	- Uzupełnienie stanu wiedzy o przedmiocie ochrony i o uwarunkowaniach jego ochrony oraz podjęcie stosownych działań w oparciu o nowe dane.
17.	1337 <i>Castor fiber</i> Bóbr europejski	- Utrzymanie obecnego właściwego stanu ochrony gatunku FV.
18.	1355 <i>Lutra lutra</i> Wydra	- Uzupełnienie stanu wiedzy o przedmiocie ochrony i o uwarunkowaniach jego ochrony oraz podjęcie stosownych działań w oparciu o nowe dane.
19.	1166 <i>Triturus cristatus (Triturus cristatus cristatus)</i> Traszka grzebieniasta	- Uzupełnienie stanu wiedzy o przedmiocie ochrony i o uwarunkowaniach jego ochrony oraz podjęcie stosownych działań w oparciu o nowe dane.
20.	1096 <i>Lampetra planeri</i> Minóg strumieniowy	- Uzupełnienie stanu wiedzy o przedmiocie ochrony i o uwarunkowaniach jego ochrony oraz podjęcie stosownych działań w oparciu o nowe dane.

21.	1149 <i>Cobitis taenia</i> Koza	- Uzupełnienie stanu wiedzy o przedmiocie ochrony i o uwarunkowaniach jego ochrony oraz podjęcie stosownych działań w oparciu o nowe dane.
22.	1037 <i>Ophiogomphus cecilia</i> Trzepla zielona	- Uzupełnienie stanu wiedzy o przedmiocie ochrony i o uwarunkowaniach jego ochrony oraz podjęcie stosownych działań w oparciu o nowe dane.
23.	1060 <i>Lycaena dispar</i> Czerwończyk nieparek	- Przeciwdziałanie sukcesji (utrzymanie udziału drzew i krzewów na poziomie nieprzekraczającym 5% na poszczególnych płatach siedliska).
24.	1065 <i>Euphydryas (Eurodryas, Hypodryas) aurinia</i> Przeplatka aurinia	- Przeciwdziałanie sukcesji (osiągnięcie udziału drzew i krzewów na poziomie poniżej 15%).

Parametry skali FV,U1,U2 określone są na podstawie zasad monitoringu GIOŚ.

3) załącznik nr 5 otrzymuje brzmienie:

Załącznik nr 5 do Zarządzenia Regionalnego Dyrektora Ochrony Środowiska w Kielcach z dnia 18 kwietnia w sprawie ustanowienia planu zadań ochronnych dla obszaru Natura 2000 Dolina Bobrzy PLH260014

DZIAŁANIA OCHRONNE ZE WSKAZANIEM PODMIOTÓW ODPOWIEDZIALNYCH ZA ICH WYKONANIE

I OBSZARÓW ICH WDRAŻANIA

Przedmiot ochrony	Działania ochronne					
	Nr i nazwa	Zakres prac	Miejsce realizacji	Termin wykonania	Podmiot odpowiedzialny za wykonanie	
2330 Wydmy śródładowe z murawami napiaskowymi (<i>Corynephorus</i> , <i>Agrostis</i>)	Działania związane z utrzymaniem lub modyfikacją metod gospodarowania					
	B2	Zachowanie siedliska przyrodniczego stanowiącego przedmiot ochrony (działanie obligatoryjne ¹).	Ekstensywne użytkowanie kośne, kośno-pastwiskowe, pastwiskowe.	Obręb Kielce_0020: 106; 111; 112; 113; 114; 115; 116; 117; 118; 119; 120.	Działanie coroczne.	Właściciel lub wykonujący prawa właścicielskie
	Działania związane z ochroną czynną					
	A3	Wycinanie drzew i krzewów z wywiezieniem biomasy (działanie fakultatywne ¹).	Wycinka przy lub poniżej szyi korzeniowej, pomiędzy 16 października a końcem lutego sukcesywnie po ok. 30% powierzchni.	Działki ewidencyjne jak wyżej.	Działanie coroczne do czasu odsłonięcia powierzchni.	Właściciel lub wykonujący prawa właścicielskie na podstawie porozumienia zawartego z organem sprawującym nadzór nad obszarem Natura 2000.

	A5	Kultywatorowanie (działanie fakultatywne ¹⁾).	Mechaniczne wżruszanie gleby do gęłokości 5-10 cm. Około 1/3 powierzchni działki rocznie, w terminie od 1 wrzeźnia do 30 listopada lub prowadzić użytkowanie zgodnie z wymogami pakietu rolnośrodowiskowego, ukierunkowanego na ochronę siedliska 2330.	Działki ewidencyjne jak wyżej.	Działanie coroczne.	Właściciel lub wykonujący prawa właścicielskie na podstawie porozumienia zawartego z organem sprawującym nadzór nad obszarem Natura 2000.
	A1	Zwiększenie arealu siedliska.	Włączenie do obszaru fragmentów położonych na południe od kompleksu leśnego Góry Bruszni.	Obręb Kielce_0021: 277; 278/1; 278/2; 279; 280; 281; 282; 283; 284; 285; 286; 287; 288; 289; 290; 291; 292; 293; 294; 295; 296; 297; 298; 299; 300; 301; 302; 303; 304; 305; 306; 307; 308; 309/1; 312; 313; 314; 315; 325; 326; 331/1; 331/2; 333/2; 333/3; 334.	Do 5 lat od wejścia w życie zarządzenia.	Sprawujący nadzór nad obszarem Natura 2000.
Działania związane z monitoringiem stanu przedmiotów ochrony oraz monitoringu realizacji celów działań ochronnych						
	C1	Ocena stanu zachowania przedmiotów ochrony.	Zgodnie z obowiązującą metodyką.	Punkty monitoringu zostaną wyznaczone w trakcie pierwszego monitoringu po ogólnej lustracji pól siedliska.	W 3 i 7 roku od wejścia w życie zarządzenia.	Sprawujący nadzór nad obszarem Natura 2000.
3150 Starorzeczka i naturalne eutroficzne zbiorniki wodne ze zbiorowiskami z <i>Nympheion</i> , <i>Potamion</i>	Działania związane z utrzymaniem lub modyfikacją metod gospodarowania					
	B2	Zachowanie siedliska przyrodniczego stanowiącego przedmiot ochrony.	Utrzymanie powierzchni zbiornika.	Obręb Szczukowskie Górkki: 734/2; 754; 755; 762; 763; 764.	Działanie coroczne.	Właściciel lub wykonujący prawa właścicielskie na podstawie porozumienia zawartego z organem sprawującym nadzór nad obszarem Natura 2000.
	Działania związane z ochroną czynną					
	A7	Odmulanie.	Odmulanie około 30% danego zbiornika Wybrane ze zbiorników namuły w miarę możliwości wywieźć na pola. Wykonywać	Obręb Szczukowskie Górkki: 734/2; 754; 755; 762; 763; 764.	Najpóźniej w trzecim roku od	Właściciel lub wykonujący prawa właścicielskie na

		we wrześniu.		wejścia w życie zarządzenia, następnie powtarzać w razie potrzeb.	podstawie porozumienia zawartego z organem sprawującym nadzór nad obszarem Natura 2000.
A6	Prześwietlenie drzew i krzewów wzdłuż brzegów.	Wykonując działania w pasie do 10 m od brzegów utrzymywać zwarcie koron nie większe niż 50%. Wykonywać pomiędzy 16 października a końcem lutego.	Obręb Szczukowskie Góry: 734/2; 751; 752; 753; 754; 755; 756; 762; 763; 764.	W razie potrzeb.	Właściciel lub wykonujący prawa właścicielskie na podstawie porozumienia zawartego z organem sprawującym nadzór nad obszarem Natura 2000.
A9	Ograniczenie zarastania.	Ręczne koszenie trzciny ok. 50% powierzchni, z wywiezieniem biomasy. Wykonywać pomiędzy 16 października a końcem lutego.	Obręb Szczukowskie Góry: 734/2; 754; 755; 762; 763; 764.	Działanie coroczne.	Właściciel lub wykonujący prawa właścicielskie na podstawie porozumienia zawartego z organem sprawującym nadzór nad obszarem Natura 2000.
Działania związane z monitoringiem stanu przedmiotów ochrony oraz monitoringiem realizacji celów działań ochronnych					
C1	Ocena stanu zachowania przedmiotów ochrony.	Zgodnie z obowiązującą metodyką.	Obręb Szczukowskie Góry: 734/2; 754; 755; 762; 763; 764.	W 3 i 7 roku od wejścia w życie zarządzenia.	Sprawujący nadzór nad obszarem Natura 2000.
3260 Nizinne i podgórskie rzeki ze zbiorowiskami	Działania związane z utrzymaniem lub modyfikacją metod gospodarowania				
B2	Zachowanie siedliska przyrodniczego	Powadzenie prac w sposób uwzględniający charakter siedliska Przeciwdziałanie utracie ciągłości	Obręb Porzecze: 267/1; 318; Obręb Brynica: 432; Obręb Szczukowice: 1018/9; 3014;	W trakcie obowiązywania planu	Właściciel lub wykonujący prawa właścicielskie na

włosienicznik ów (<i>Ranunculus fluitantis</i>)		stanowiącego przedmiot ochrony.	roślinności w siedlisku.	Obręb Szczukowskie Góry: 2; 545/4; 842; Obręb Chelmce: 118; Obręb Kielce_0013: 1171; 1264; 1265; 1319; 319; 320; 321; 819; 967; Obręb Kielce_0018: 6/1; 6/2; 6/3; Obręb Kielce_0020: 13/1; 13/2; 20/3.	zadań ochronnych.	podstawie porozumienia zawartego z organem sprawującym nadzór nad obszarem Natura 2000.
Działania związane z ochroną czynną						
A6	Prześwietlenie drzew i krzewów wzdłuż brzegów.	Wykonując prace w pasie do 10 m od brzegów utrzymywać zwarcie koron nie większe niż 60%. Wycinkę wykonywać pomiędzy 16 października a końcem lutego.	Obręb Kielce_0020: 13/1; 13/2; 20/3; 21 Obręb Kielce_0013: 1171; 1264; 1265; 1319; 320; 321; 819; 967; Obręb Porzecze: 267/1; 318 Obręb Brynica: 432 Obręb Szczukowice: 1018/9; 3014.	W razie potrzeb.	Właściciel lub wykonujący prawa właścicielskie na podstawie porozumienia zawartego z organem sprawującym nadzór nad obszarem Natura 2000, a w odniesieniu gruntów Skarbu Państwa Zarządca nieruchomości w związku z wykonywaniem obowiązków z zakresu ochrony środowiska na podstawie przepisów prawa albo w przypadku braku tych przepisów na podstawie porozumienia zawartego z organem sprawującym nadzór nad obszarem Natura 2000.	

A7	Odmulanie.	Odmulanie koryta Bobrzy i Sufragańca zgodnie ze wskazaniami wynikającymi z działania D1.	Obręb Porzecze: 267/1; 318; Obręb Brynica: 432; Obręb Szczukowice: 1018/9; 3014; Obręb Szczukowskie Górkki: 2; 545/4; 842; Obręb Chelmcce: 118; Kielce_0013: 1171; 1264; 1265; 1319; 319; 320; 321; 819; 967; Obręb Kielce_0018: 6/1; 6/2; 6/3; Obręb Kielce_0020: 13/1; 13/2; 20/3.	Do 10 lat od wejścia w życie zarządzenia.	Zarządca nieruchomości w związku z wykonywaniem obowiązków z zakresu ochrony środowiska na podstawie przepisów prawa albo w przypadku braku tych przepisów na podstawie porozumienia zawartego z organem sprawującym nadzór nad obszarem Natura 2000.
Działania związane z monitoringiem stanu przedmiotów ochrony oraz monitoringu realizacji celów działań ochronnych					
C1	Ocena stanu zachowania przedmiotów ochrony.	Zgodnie z obowiązującą metodyką.	Punkty monitoringu zostaną wyznaczone w trakcie pierwszego monitoringu po ogólnej lustracji pól siedliska.	W 3 i 7 roku od wejścia w życie zarządzenia.	Sprawujący nadzór nad obszarem Natura 2000.
Działania związane z uzupełnieniem stanu wiedzy					
D1	Inwentaryzacja terenowa i uzupełnienie stanu wiedzy.	Analiza rozmieszczenia i stanu zachowania przedmiotu ochrony. Określenie uwarunkowań ochrony oraz podjęcie stosownych działań w oparciu o uzyskane nowe dane (w tym w szczególności rozpoznanie stopnia zagrożenia związanego z zamulaniem, wraz z określeniem zakresu wykonania działania A7).	Obręb Porzecze: 267/1; 318; Obręb Brynica: 432; Obręb Szczukowice: 1018/9; 3014; Obręb Szczukowskie Górkki: 2; 545/4; 842; Obręb Chelmcce: 118; Obręb Kielce_0013: 1171; 1264; 1265; 1319; 319; 320; 321; 819; 967; Obręb Kielce_0018: 6/1; 6/2; 6/3; Obręb Kielce_0020: 13/1; 13/2; 20/3.	Do 5 lat od wejścia w życie zarządzenia.	Sprawujący nadzór nad obszarem Natura 2000.
3270	Nr	Uzupełnienie stanu wiedzy o przedmiocie ochrony			

Zalewane muliste brzegi rzek z roślinnością <i>Chenopodium rubri p.p.</i> i <i>Bidention p.p.</i>	W4	Aktualizacja Standardowego Formularza Danych obszaru Natura 2000.	Przygotowanie i złożenie wniosku do GDOŚ zmianę statusu ochronnego siedliska, którego brak w obszarze Natura 2000 został zweryfikowany na etapie prac nad projektem planu zadań ochronnych.	Standardowy Formularz Danych obszaru Natura 2000.	W pierwszym roku od wejścia w życie zarządzenia.	Sprawujący nadzór nad obszarem Natura 2000.
*6120 Cieplolubne, śródładowe murawy napiaskowe (<i>Koelerion glaucae</i>)	Działania związane z utrzymaniem lub modyfikacją metod gospodarowania					
	B2	Zachowanie siedliska przyrodniczego stanowiącego przedmiot ochrony (działanie obligatoryjne ¹).	Ekstensywne użytkowanie kośne, kośno-pastwiskowe, pastwiskowe.	Obręb Kielce_0013: 1000; 1002; 1004; 1006; 1008; 1011; 1014; 1017; 1020; 1023; 1026; 1029; 1032; 1035; 1038; 1041; 1044; 1047; 1050; 1053; 1055; 1056; 1058; 1059; 1061; 1062; 1064; 1065; 1067; 1068; 1070; 1071; 1073; 1074; 1076; 1077; 1079; 1080; 1082; 1083; 1085; 1086; 1088; 1089; 1091; 1092; 1094; 1095; 1097; 1098; 1100; 1101; 1102; 1104; 1105; 1107; 1108; 1110; 1111; 1113; 1114; 1116; 1117; 1119; 1120; 1122; 1123; 1125; 1126; 1128; 1129; 1131; 1132; 1134; 1135; 1137; 1138; 1140; 1141; 1143; 1144; 1146; 1147; 1150; 1153; 1154; 1157; 1158; 1161; 1162; 1165; 1166; 1169; 1170; 1172; 1272; 1275; 1277; 1279; 1280; 1281; 1282; 1285; 1286; 1287; 1289; 1291; 1317; 1318; 407; 408; 409; 410; 411; 412; 413; 417; 690; 693; 696; 699; 702; 705; 708; 711; 714; 717; 919; 924; 925; 927; 928; 929; 930; 931; 932; 933; 935; 936; 937; 938; 939; 956; 957/1; 957/2; 968; 981; 984; 987; 990; 993; 996; 998.	Działanie coroczne.	Właściciel lub wykonujący prawa właścicielskie.
Działania związane z ochroną czynną						

A3	Wycinanie drzew i krzewów z wywiezieniem biomasy (działanie fakultatywne ¹⁾).	Wycinka przy lub poniżej szyi korzeniowej. Wykonywać pomiędzy 16 października a końcem lutego.	Działki ewidencyjne jak wyżej.	Działanie coroczne do czasu odsłonięcia powierzchni.	Właściciel lub wykonujący prawa właścicielskie na podstawie porozumienia zawartego z organem sprawującym nadzór nad obszarem Natura 2000.
A2	Koszenie z wywiezieniem biomasy (działanie fakultatywne ¹⁾).	Koszenie całej powierzchni minimum raz na dwa lata w terminie od 15 września do 30 października; działanie zamiast wypasu lub prowadzić użytkowanie zgodnie z wymogami pakietu rolnośrodowiskowego, ukierunkowanego na ochronę siedliska *6120.	Działki ewidencyjne jak wyżej.	Działanie coroczne.	Właściciel lub wykonujący prawa właścicielskie na podstawie zobowiązania podjętego w związku z korzystaniem z programów wsparcia z tytułu obniżenia dochodowości albo na podstawie porozumienia zawartego z organem sprawującym nadzór nad obszarem Natura 2000.
A4	Wypas (działanie fakultatywne ¹⁾).	Wypas wykonywać w terminie od 1 maja do 15 października na całej powierzchni zwierzętami gospodarskimi – wskazane owce, kozy obsada do 0,36 i obciążenie do 4 DJP/ha/rok z wykaszaniem niedojadów; lub spasanie na innych powierzchniach niż koszenie lub prowadzić użytkowanie zgodnie z wymogami pakietu rolnośrodowiskowego, ukierunkowanego	Działki ewidencyjne jak wyżej.	Działanie coroczne.	Właściciel lub wykonujący prawa właścicielskie na podstawie zobowiązania podjętego w związku z korzystaniem z programów wsparcia z tytułu

		na ochronę siedliska *6120.			obniżenia dochodowości albo na podstawie porozumienia zawartego z organem sprawującym nadzór nad obszarem Natura 2000.
A5	Kultywatorowanie (działanie fakultatywne ¹⁾).	Mechaniczne wzniesienie gleby, do głębokości 5-10 cm, w terminie od 1 września do 30 listopada. Około 1/3 pow. działki rocznie. Zabieg wykonywać po koszeniu/wypasie lub prowadzić użytkowanie zgodnie z wymogami pakietu rolnośrodowiskowego, ukierunkowanego na ochronę siedliska *6120.	Działki ewidencyjne jak wyżej.	Działanie coroczne.	Właściciel lub wykonujący prawa właścicielskie na podstawie zobowiązania podjętego w związku z korzystaniem z programów wsparcia z tytułu obniżenia dochodowości albo na podstawie porozumienia zawartego z organem sprawującym nadzór nad obszarem Natura 2000.
A1	Zwiększenie arealu siedliska.	Włączenie do obszaru fragmentów położonych na północ od kompleksu leśnego Góry Bruszni.	Obręb Kielce_0013: 384/2;384/3;384/4; 385; 386; 388; 389; 390; 391; 392; 393/2; 393/3; 393/4; 393/5; 393/6; 394; 395; 396; 397; 398; 399; 400; 401; 402; 403; 404; 405; 406; 835; 836; 838; 839; 840; 841; 842; 843; 844; 845; 846; 847; 848; 849; 850; 851; 852; 853; 854; 855; 856; 857; 858; 859; 860; 861; 862; 863; 864; 865; 866; 867; 868; 869; 870; 871; 872; 873; 875; 877; 879; 895; 896; 897; 972; 975; 978; 981; 984; 987; 990; 993;	Do 5 lat od wejścia w życie zarządzenia.	Sprawujący nadzór nad obszarem Natura 2000.

			996; 998; 1000; 1002; 1004; 1006; 1008; 1011; 1014; 1017; 1020; 1023; 1026; 1029; 1032; 1035; 1038; 1041; 1044; 1047; 1050; 1053; 1056; 1059; 1062; 1065; 1068; 1071; 1177; 1178; 1179.			
Działania związane z monitoringiem stanu przedmiotów ochrony oraz monitoringiem realizacji celów działań ochronnych						
C1	Ocena stanu zachowania przedmiotów ochrony.	Zgodnie z obowiązującą metodyką.	Punkty monitoringu zostaną wyznaczone w trakcie pierwszego monitoringu po ogólnej lustracji płatów siedliska.	W 3 i 7 roku od wejścia w życie zarządzenia.	Sprawujący nadzór nad obszarem Natura 2000.	
6210 Murawy kserotermiczne (<i>Festuco-Brometea</i> i ciepłolubne murawy z <i>Asplenion septentrionalis</i> <i>Festucion pallentis</i>)	Działania związane z utrzymaniem lub modyfikacją metod gospodarowania					
	B2	Zachowanie siedliska przyrodniczego stanowiącego przedmiot ochrony (działanie obligatoryjne ¹).	Ekstensywne użytkowanie kośne, kośno-pastwiskowe, pastwiskowe.	Obręb Kielce_0020: 1, 2, 3.	Działanie coroczne.	Właściciel lub wykonujący prawa właścicielskie.
	Działania związane z ochroną czynną					
	A3	Wycinanie drzew i krzewów z wywiezieniem biomasy (działanie fakultatywne ¹).	Wycinka przy lub poniżej szyi korzeniowej sukcesywnie po ok. 30% powierzchni na rok, na najbardziej zarośniętych płatach siedliska. Wykonywać pomiędzy 16 października a końcem lutego.	Działki jak wyżej.	Działanie coroczne do czasu odsłonięcia powierzchni.	Właściciel lub wykonujący prawa właścicielskie na podstawie porozumienia zawartego z organem sprawującym nadzór nad obszarem Natura 2000.
A4	Wypas (działanie fakultatywne ¹).	Wypas na całej powierzchni zwierzętami gospodarskimi – wskazane owce, kozy obsada pomiędzy 0,4-0,6 i obciążenie do 5 DJP/ha/rok z wykoszeniem niedojadów.	Działki jak wyżej.	Działanie coroczne.	Właściciel lub wykonujący prawa właścicielskie na podstawie	

		Na minimum 50% powierzchni ogólnej rocznie. Wykonywać w terminie od 1 maja do 15 października na innych powierzchniach niż zabieg koszenia z wywiezieniem biomasy (w danym roku) lub prowadzić użytkowanie zgodnie z wymogami pakietu rolnośrodowiskowego, ukierunkowanego na ochronę siedliska 6210.			zobowiązania podjętego w związku z korzystaniem z programów wsparcia z tytułu obniżenia dochodowości albo na podstawie porozumienia zawartego z organem sprawującym nadzór nad obszarem Natura 2000.
A2	Koszenie z wywiezieniem biomasy (działanie fakultatywne ¹⁾).	Zabieg koszenia (w przypadku braku możliwości wypasu) przeprowadzać od środka na zewnątrz powierzchni na min. 30% pow. rocznie w terminie od 15 sierpnia do 30 października, co rok na różnych powierzchniach. Koszenie na wysokości 10-15 cm lub prowadzić użytkowanie zgodnie z wymogami pakietu rolnośrodowiskowego, ukierunkowanego na ochronę siedliska 6210.	Działki jak wyżej.	Działanie coroczne.	Właściciel lub wykonujący prawa właścicielskie na podstawie zobowiązania podjętego w związku z korzystaniem z programów wsparcia z tytułu obniżenia dochodowości albo na podstawie porozumienia zawartego z organem sprawującym nadzór nad obszarem Natura 2000.
Działania związane z monitoringiem stanu przedmiotów ochrony oraz monitoringu realizacji celów działań ochronnych					
C1	Ocena stanu zachowania przedmiotów ochrony.	Zgodnie z obowiązującą metodyką.	Obręb Kielce_0020: 1, 2, 3.	W 5 i 10 roku od wejścia w życie zarządzenia.	Sprawujący nadzór nad obszarem Natura 2000.

6410 Zmiennowilgotne łąki trzęślicowe (<i>Molinion</i>)	Działania związane z utrzymaniem lub modyfikacją metod gospodarowania					
	B2	Zachowanie siedliska przyrodniczego stanowiącego przedmiot ochrony (działanie obligatoryjne ¹).	Ekstensywne użytkowanie kośne, kośno-pastwiskowe, pastwiskowe.	Obręb Chelmce: 2352; 2355; 2357; Obręb Kielce_0020: 6/5.	Działanie coroczne.	Właściciel lub wykonujący prawa właścicielskie.
	Działania związane z ochroną czynną					
	A2	Koszenie z wywiezieniem biomasy (działanie fakultatywne ¹).	Zabieg koszenia przeprowadzać od środka na zewnątrz powierzchni; koszenie na wysokości około 10-15 cm w terminie od 15 września do 30 października lub prowadzić użytkowanie zgodnie z wymogami pakietu rolnośrodowiskowego, ukierunkowanego na ochronę siedliska 6410.	Działki ewidencyjne jak wyżej.	Działanie coroczne.	Właściciel lub wykonujący prawa właścicielskie na podstawie zobowiązania podjętego w związku z korzystaniem z programów wsparcia z tytułu obniżenia dochodowości albo na podstawie porozumienia zawartego z organem sprawującym nadzór nad obszarem Natura 2000.
	A11	Ograniczenie ekspansji trzciny, z wywiezieniem biomasy (działanie fakultatywne ¹).	Koszenie najsilniej zarośniętych trciną płatów siedliska. Dwa pokosy w roku (w okresie maj/czerwiec i wrzesień /październik) dwukrotnie na tych samych powierzchniach lub prowadzić użytkowanie zgodnie z wymogami pakietu rolnośrodowiskowego, ukierunkowanego na ochronę siedliska	Działki ewidencyjne jak wyżej.	Działanie coroczne, wykonywać do czasu osiągnięcia zwarcia trzciny do poziomu	Właściciel lub wykonujący prawa właścicielskie na podstawie zobowiązania podjętego w związku z korzystaniem z programów

		6410.		poniżej 20%.	wsparcia z tytułu obniżenia dochodowości albo na podstawie porozumienia zawartego z organem sprawującym nadzór nad obszarem Natura 2000.	
A3	Wycinanie drzew i krzewów z wywiezieniem biomasy (działanie fakultatywne ¹⁾).	Wycinka przy lub poniżej szyi korzeniowej pomiędzy 16 października a końcem lutego. Dopuszcza się pozostawienie pojedynczych rozproszonych drzew i krzewów (w tym kęp), jednak nie więcej niż do 10% powierzchni działki.	Działki ewidencyjne jak wyżej.	Działanie coroczne do czasu odsłonięcia powierzchni.	Właściciel lub wykonujący prawa właścicielskie na podstawie porozumienia zawartego z organem sprawującym nadzór nad obszarem Natura 2000.	
Działania związane z monitoringiem stanu przedmiotów ochrony oraz monitoringu realizacji celów działań ochronnych						
C1	Ocena stanu zachowania przedmiotów ochrony.	Zgodnie z obowiązującą metodyką.	Punkty monitoringu zostaną wyznaczone w trakcie pierwszego monitoringu po ogólnej lustracji płatów siedliska.	W 4 i 8 roku od wejścia w życie zarządzenia.	Sprawujący nadzór nad obszarem Natura 2000.	
Działania związane z uzupełnieniem stanu wiedzy						
D1	Inwentaryzacja terenowa i uzupełnienie stanu wiedzy.	Analiza rozmieszczenia oraz stanu zachowania siedliska.	W obszarze Natura 2000.	Do 5 lat od wejścia w życie zarządzenia.	Sprawujący nadzór nad obszarem Natura 2000.	
6430	Działania związane z utrzymaniem lub modyfikacją metod gospodarowania					
Ziołorośla górskie (<i>Adenostylion alliariae</i>) i	B2	Utrzymanie siedliska.	Zapobiegnięcie skutkowi polegającemu na likwidacji zadrzewień poprzez zachowanie zadrzewień nadrzecznych.	Obręb Brynica: 432; Obręb Chelmce: 118; 178; 1812/6 ;2035/2; 2038/3; 2038/4; 2041; 2050/1; 2051/2; 2052/1; 2060/1; 2064/1; 2305;	Działanie coroczne.	Właściciel lub wykonujący prawa właścicielskie na podstawie

ziołorośla nadrzeczne (<i>Convolvuleta sepium</i>)				2311/2; 2312; 2313; 2315; 2321; 2533/4; 2563.	porozumienia zawartego z organem sprawującym nadzór nad obszarem Natura 2000.
Działania związane z ochroną czynną					
A6	Prześwietlenie drzew i krzewów wzdłuż brzegów.	Wykonując działania w pasie do 10m od brzegów utrzymywać zwarcie koron ok. 50% (wykonanie pomiędzy 16 października a końcem lutego)		Działanie coroczne.	Właściciel lub wykonujący prawa właścicielskie na podstawie porozumienia zawartego z organem sprawującym nadzór nad obszarem Natura 2000., a w przypadku gruntów Skarbu Państwa Zarządca nieruchomości w związku z wykonywaniem obowiązków z zakresu ochrony środowiska na podstawie przepisów prawa albo w przypadku braku tych przepisów na podstawie porozumienia zawartego z organem sprawującym nadzór nad obszarem Natura 2000.
Działania związane z monitoringiem stanu przedmiotów ochrony oraz monitoringu realizacji celów działań ochronnych					

	C1	Ocena stanu zachowania przedmiotów ochrony.	Zgodnie z obowiązującą metodyką.	Punkty monitoringu zostaną wyznaczone w trakcie pierwszego monitoringu po ogólnej lustracji płatów siedliska.	W 3 i 7 roku od wejścia w życie zarządzenia.	Sprawujący nadzór nad obszarem Natura 2000.
6510 Nizowe i górskie świeże łąki użytkowane ekstensywnie (<i>Arrhenatherion elatioris</i>) <i>Działań ochronnych dla tego siedliska nie należy wykonywać, jeśli wskazane są już w danej lokalizacji działania dla innego przedmiotu ochrony.</i>	Działania związane z utrzymaniem lub modyfikacją metod gospodarowania					
	B2	Zachowanie siedliska przyrodniczego stanowiącego przedmiot ochrony (działanie obligatoryjne ¹⁾).	Ekstensywne użytkowanie kośne, kośno-pastwiskowe, pastwiskowe.	<p>Obręb Brynica: 1133; 1135/1; 1138/1; 1140; 1147/1; 436/2; 436/3; 441/1; 443; 450; 452/1; 457/1; 459/1; 462/1; 464; 466/1; 468/1; 470/1; 473/1; 477/1; 478/1; 481/1; 482/1; 485/1; 486; 487/1; 575/1; 606/1; 608; 612/3; 612/4; 631/1; 634/1; 637/1; 642/1; 646/1; 673; 679/1; 694/1; 695; 696/1; 719/1; 720; 721; 722; 724/1; 727/1; 753/1; 755; 756; 758/1; 766/1; 768; 769/1; 769/2; 771/2; 771/4; 782/1; 784; 785; 786; 788/1; 794/1; 796; 797; 799/1; 813/1; 814; 816/1; 818/1; 831; 832; 833; 834; 835; 844; 845; 846; 849/1; 856/1; 857; 858/1; 858/2; 859/3; 859/4; 865/1; 868/1; 869; 870; 871; 874/1; 875/1; 878; 879; 880; 883/1;</p> <p>Obręb Chelmce: 2183; 2395; 2396; 2397; 2398; 2399; 2400; 2401; 2402; 2403; 2404; 2405/1; 2405/2; 2406/1; 2406/2; 2408; 2409; 2410; 2411/1; 2411/2; 2412/1; 2412/2; 2413; 2414; 2415; 2416; 2417; 2418; 2419; 2420; 2421; 2422; 2423; 2424; 2425; 2426; 2427; 2428; 2429; 2430; 2433; 2434; 2435; 2436; 2437; 2438; 2439; 2440; 2441; 2442; 2443; 2444; 2445/1; 2445/2; 2446/1; 2446/2; 2447; 2448; 2449/1; 2450/1; 2454; 2455; 2456; 2458; 2459/1; 2459/2; 2460/1; 2460/2; 2461/1; 2463/1; 2464; 2465/1; 2466;</p>	Działanie coroczne.	Właściciel lub wykonujący prawa właścicielskie.

			2467; 2468; 2469; 2470; 2471; 2472; 2473; 2474; 2475; 2476; 2477; 2478; 2479; 2481; 2482; 2483; 2484; 2485; 2486/1; 2488; 2489/1; 2489/2; 2490; 2491; 2492; 2493; 2494; 2495; 2496; 2497; 2498; 2499; 2500; 2501; 2502/1; 2504; 2505; 2507/1; 2508; 2509; 2511/1; 2513/1; 2514; 2516/1; 2519; 2520; 2521; 2522; 2523; 2524; 2525/1; Obręb Szczukowice: 805; 809/1.		
Działania związane z ochroną czynną					
A2	Koszenie z wywiezieniem biomasy (działanie fakultatywne ¹⁾).	Zabieg koszenia przeprowadzać od środka na zewnątrz powierzchni w terminie od 15 czerwca do 30 września. Minimum 50% rocznie (optymalnie 90% - w tym przypadku z pozostawieniem pasów runi ok. 10%) w każdym roku na innej powierzchni; koszenie na wysokości ok. 10-15 cm. Nie częściej niż dwa pokosy w roku lub prowadzić użytkowanie zgodnie z wymogami pakietu rolnośrodowiskowego, ukierunkowanego na ochronę siedliska 6510.	Działki ewidencyjne jak wyżej.	Działanie coroczne.	Właściciel lub wykonujący prawa właścicielskie na podstawie zobowiązania podjętego w związku z korzystaniem z programów wsparcia z tytułu obniżenia dochodowości albo na podstawie porozumienia zawartego z organem sprawującym nadzór nad obszarem Natura 2000.
A11	Ograniczenie ekspansji trzciny, z wywiezieniem biomasy (działanie fakultatywne ¹⁾).	Koszenie najsilniej zarośniętych trzcina płatów siedliska. Dwa pokosy w roku (w okresie maj/czerwiec i wrzesień /październik) lub prowadzić użytkowanie zgodnie z wymogami pakietu rolnośrodowiskowego, ukierunkowanego na ochronę siedliska 6510.	Działki ewidencyjne jak wyżej.	Działanie coroczne do czasu osiągnięcia zwarcia nie przekraczającego 20%.	Właściciel lub wykonujący prawa właścicielskie na podstawie zobowiązania podjętego w związku z korzystaniem z programów

					wsparcia z tytułu obniżenia dochodowości albo na podstawie porozumienia zawartego z organem sprawującym nadzór nad obszarem Natura 2000.
A3	Wycinanie drzew i krzewów z wywiezieniem biomasy (działanie fakultatywne ¹⁾).	Wycinka przy lub poniżej szyi korzeniowej pomiędzy 16 października a końcem lutego. Dopuszcza się pozostawienie pojedynczych rozproszonych drzew i krzewów (w tym kęp), jednak nie więcej niż 10% powierzchni działki.	Działki ewidencyjne jak wyżej.	Działanie coroczne.	Właściciel lub wykonujący prawa właścicielskie na podstawie porozumienia zawartego z organem sprawującym nadzór nad obszarem Natura 2000.
A4	Wypas (działanie fakultatywne ¹⁾).	Wypas zwierzętami gospodarskimi – prowadzony zamiast drugiego pokosu, spaszanie powierzchni obsadą do 1 i obciążeniu do 10 DJP/ha/roku od 15 lipca do 15 października. Po zakończeniu wypasu wykosić niedojady. Dopuszcza się wypas po drugim koszeniu oraz wypas całoroczny, na całej działce ale nie częściej niż raz na 3 lata lub prowadzić użytkowanie zgodnie z wymogami pakietu rolnośrodowiskowego, ukierunkowanego na ochronę siedliska 6510.	Działki ewidencyjne jak wyżej.	Działanie coroczne.	Właściciel lub wykonujący prawa właścicielskie na podstawie zobowiązania podjętego w związku z korzystaniem z programów wsparcia z tytułu obniżenia dochodowości albo na podstawie porozumienia zawartego z organem sprawującym nadzór nad obszarem Natura 2000.
Działania związane z monitoringiem stanu przedmiotów ochrony oraz monitoringu realizacji celów działań ochronnych					

	C1	Ocena stanu zachowania przedmiotów ochrony.	Zgodnie z obowiązującą metodyką.	Punkty monitoringu zostaną wyznaczone w trakcie pierwszego monitoringu po ogólnej lustracji płatów siedliska.	W 5 i 10 roku od wejścia w życie zarządzenia.	Sprawujący nadzór nad obszarem Natura 2000.
7140 Torfowiska przejściowe i trzęsawiska (przeważnie z roślinnością z <i>Scheucerio-Caricetea</i>)	Działania związane z utrzymaniem lub modyfikacją metod gospodarowania					
	B2	Zachowanie siedliska przyrodniczego stanowiącego przedmiot ochrony (działanie obligatoryjne ¹).	Ekstensywne użytkowanie kośne, kośno – pastwiskowe lub pastwiskowe.	Obręb Chelmce: 690/1; 695/1; 700/1; Nadleśnictwo Kielce, Leśnictwo Niewachłów: 107-m.	Działanie coroczne.	Właściwy terytorialnie Nadleśniczy, właściciel lub wykonujący prawa właścicielskie
	Działania związane z ochroną czynną					
	A3	Wycinanie drzew i krzewów z wywiezieniem biomasy (działanie fakultatywne ¹).	Wycinka przy lub poniżej szyi korzeniowej pomiędzy 16 października a końcem lutego.	Działki ewidencyjne i oddziały leśne jak wyżej.	Działanie coroczne do czasu odsłonięcia powierzchni.	Właściwy terytorialnie Nadleśniczy, właściciel lub wykonujący prawa właścicielskie na podstawie porozumienia zawartego z organem sprawującym nadzór nad obszarem Natura 2000.
	A2	Koszenie z wywiezieniem biomasy (działanie fakultatywne ¹).	Koszenie z wywiezieniem biomasy co najmniej raz na 3 lata ale nie częściej niż 1 raz w roku lub prowadzić użytkowanie zgodnie z wymogami pakietu rolnośrodowiskowego, ukierunkowanego na ochronę siedliska 7140.	Działki ewidencyjne i oddziały leśne jak wyżej.	W razie potrzeb.	Właściwy terytorialnie Nadleśniczy, właściciel lub wykonujący prawa właścicielskie na podstawie porozumienia

						zawartego z organem sprawującym nadzór nad obszarem Natura 2000.
Działania związane z monitoringiem stanu przedmiotów ochrony oraz monitoringu realizacji celów działań ochronnych						
C1	Ocena stanu zachowania przedmiotów ochrony.	Zgodnie z obowiązującą metodyką.	Obręb Chelmce: 690/1; 695/1; 700/1; Nadleśnictwo Kielce, Leśnictwo Niewachłów: 107-m.	W 4 i 8 roku od wejścia w życie zarządzenia.	Sprawujący nadzór nad obszarem Natura 2000.	
9170 Grąd środkowoeuropejski i subkontynentalny (<i>Galio-Carpinetum</i> , <i>Tilio-Carpinetum</i>)	Działania związane z utrzymaniem lub modyfikacją metod gospodarowania					
	B1	Wskazania do prowadzenia gospodarki leśnej – zróżnicowanie sposobu gospodarowania w zależności od wariantu siedliska.	Gospodarowanie na siedlisku przyrodniczym prowadzić w kierunku wielogatunkowego, zróżnicowanego wiekowo drzewostanu liściastego z udziałem dęba, buka, jawora, graba, lipy, wiązu i klonu (dopuszczalny jest kilku procentowy udział jodły) o zwarceniu drzewostanu w granicach 70-90%. Docelowo z udziałem starych drzew (w tym martwych) w granicach 5-10%.	Nadleśnictwo Kielce, Leśnictwo Niewachłów: 145-b; 145-d; 146-d; 146-f, 146-g; 147-b; 147-c; 147-f.	W razie potrzeb.	Właściwy terytorialnie Nadleśniczy.
	B1	Wskazania do prowadzenia gospodarki leśnej.	W wydzieleniach lub ich częściach w siedlisku przyrodniczym gdzie drzewostan jest niezgodny z preferowanym składem dla lasów grądowych, w przypadku wykonywania zabiegów gospodarczych prowadzić przebudowę w kierunku drzewostanów liściastych: dęba, buka, jawora, graba, lipy, wiązu i klonu. Na części wydzieleni dopuszczalny jest udział jodły nie przekraczający 10%. Przebudowę prowadzić na bazie rębni stopniowych IVd i częściowych IIa, rębni IIIb oraz cięć pielęgnacyjnych przekształceniowych.	Oddziały i wydzielenia leśne wskazane w działaniu D2.	W razie potrzeb.	Właściwy terytorialnie Nadleśniczy.

	B1	Wskazania do prowadzenia gospodarki leśnej.	Drzewostany na stokach o wystawie północnej prowadzić w kierunku grądu.	Oddziały i wydzielenia leśne jak wyżej.	W razie potrzeb.	Właściwy terytorialnie Nadleśniczy.
Działania związane z monitoringiem stanu przedmiotów ochrony oraz monitoringu realizacji celów działań ochronnych						
	C1	Ocena stanu zachowania przedmiotów ochrony.	Zgodnie z obowiązującą metodyką.	Punkty monitoringu zostaną wyznaczone w trakcie pierwszego monitoringu po ogólnej lustracji płatów siedliska.	W 6 roku od wejścia w życie zarządzenia.	Sprawujący nadzór nad obszarem Natura 2000.
Działania związane z uzupełnieniem stanu wiedzy						
	D2	Wskazanie powierzchni leśnych o wysokich i średnich parametrach struktury i funkcji.	Na podstawie szczegółowych obserwacji (inventaryzacji) terenowych w uzgodnieniu z LP i niezależnym ekspertem przyrodnikiem wybrać powierzchnie o wysokich i średnich walorach przyrodniczych, gdzie jest szansa utrzymania i relatywnie szybkiego odtworzenia lasu grądowego o wskaźnikowych parametrach struktury i funkcji. Powierzchnie te powinny być z czasem (po uzyskaniu wskaźnikowych parametrów) wyłączone z użytkowania.	Nadleśnictwo Kielce, Leśnictwo Niewachłów: 145-b; 145-d; 146-d; 146-f; 146-g; 147-b; 147-c; 147-f.	Do 5 lat od wejścia w życie zarządzenia.	Sprawujący nadzór nad obszarem Natura 2000.
*91D0 Bory i lasy bagienne (<i>Vaccinio uliginosi</i> <i>Betuletum pubescentis</i> , <i>Vaccinio uliginosi</i> <i>Pinetum</i> , <i>Pino mugo</i> – <i>Sphagnetum</i> , <i>Sphagno girgensohnii</i> –	Działania związane z utrzymaniem lub modyfikacją metod gospodarowania					
	B3	Prowadzenie gospodarki leśnej z uwzględnieniem ochrony siedliska.	Powstrzymanie się z rębiami (wyłączenie z pozyskania drewna) w siedlisku przyrodniczym i w promieniu do 20 m od jego granic.	Nadleśnictwo Kielce, Leśnictwo Niewachłów: 107-m; 107-n.	Działanie coroczne.	Właściwy terytorialnie Nadleśniczy.
	Działania związane z monitoringiem stanu przedmiotów ochrony oraz monitoringu realizacji celów działań ochronnych					
	C1	Ocena stanu zachowania przedmiotów ochrony.	Zgodnie z obowiązującą metodyką z uwzględnieniem wymienionego oddziału.	Nadleśnictwo Kielce, Leśnictwo Niewachłów: 107-m; 107-n.	W 4 i 8 roku od wejścia w życie zarządzenia.	Sprawujący nadzór nad obszarem Natura 2000.

Piceetum) i brzozowo-sosnowe bagienne lasy borealne						
*91E0 Łęgi wierzbowe topolowe, olszowe i jesionowe (<i>Salicetum albo-fragilis</i> , <i>Populetum albae</i> , <i>Alnenion glutinoso-incan</i>) i olsy źródłiskowe	Działania związane z utrzymaniem lub modyfikacją metod gospodarowania					
	B2	Wskazania do gospodarki leśnej.	Stosowanie w siedlisku przyrodniczym rębni częściowych i stopniowych. Odstąpienie od makroniwelowania terenu.	Obręb Brynica: 392/2; 393; 395; 396/3; 397/2; 432; 647; 648/1; 673; 679/1; Obręb Chelmc: 119; 157/1; 158; 159/3; 159/4; 160/1; 161/1; 161/2; 162; 163; 164; 165; 166; 168/1; Obręb Kielce_0013: 1208; 1220; 1221; 1222; 1223; 1239; 1241; 1245; 1248; 1249; 1250; 1251; 1252; 1253; 1265; 273; 276; 278; 279; 280; 282; 283; 284; 285; 286; 287; 288; 290; 292; 295; 297; 299; 301; 302; 305; 309; 317; 318; 319; 320; 321; 900; 902; 903; 905; 906; 907; 908; 909; 910; 912; 915; 919; 924; 925; 939; 948; 949; 950; 951; 952; 953; 954; 956; 957/1; 957/2; 958; 960; 967; Obręb Kielce_0018: 10; 11; 27; 33; 34; 7; 9; Obręb Kielce_0020: 6/5; Obręb Szczukowskie Górki: 740/2; 741/2; 742; 743; 744; 745; 746; 747; 749; 799; 801; 842.	Działanie coroczne.	Właściciel lub wykonujący prawa właścicielskie na podstawie porozumienia zawartego z organem sprawującym nadzór nad obszarem Natura 2000.
B6	Gospodarka przerębowa.	Podczas prowadzenia prac leśnych utrzymywać zwarcie koron na poziomie min. 80%, cięć rębnych przewidzianych w planach urządzania lasu, w pasie o szerokości 20m po obu stronach wzdłuż cieków wodnych. Na pozostałych obszarach, w ramach prowadzonych cięć rębnych pozostawiać w formie	Działki ewidencyjne jak wyżej.	W razie potrzeb.	Właściciel lub wykonujący prawa właścicielskie na podstawie zobowiązania podjętego w związku z korzystaniem z programów wsparcia z tytułu	

			pojedynczych drzew, grup i kęp drzew starych, w tym drzew o pierśnicy ponad 40 cm na 5-10% powierzchni manipulacyjnej. W długofalowym gospodarowaniu dążyć do zastępowania rębni częściowych rębniami stopniowymi z wydłużonym okresem odnawiania.			obniżenia dochodowości albo na podstawie porozumienia zawartego z organem sprawującym nadzór nad obszarem Natura 2000.
Działania związane z monitoringiem stanu przedmiotów ochrony oraz monitoringu realizacji celów działań ochronnych						
	C1	Ocena stanu zachowania przedmiotów ochrony.	Zgodnie z obowiązującą metodyką - co najmniej w 4 punktach.	Punkty monitoringu zostaną wyznaczone w trakcie pierwszego monitoringu po ogólnej lustracji płatów siedliska.	W 6 roku od wejścia w życie zarządzenia.	Sprawujący nadzór nad obszarem Natura 2000.
*9110 Cieplolubne dąbrowy (<i>Quercetalia pubescenti petraeae</i>)	Działania związane z utrzymaniem lub modyfikacją metod gospodarowania					
	B5	Eksperymentalne kwaterowe przetrzymywanie zwierząt.	W oparciu o ustalony plan na niewielkich powierzchniach do 3 ha. Obsada do 0,36 i obciążenie do 4 DJP/ha. Wykonywać w terminie od 1 lipca do 30 września.	Nadleśnictwo Kielce, Leśnictwo Niewachłów: 145-c; 145-d; 145-f; 145-g; 145-h; 146-d; 146-f; 146-g; 147-b; 147-c; 147-f; 147-h.	W razie potrzeb.	Właściwy terytorialnie Nadleśniczy.
	B1	Wskazania do prowadzenia gospodarki leśnej – zróżnicowanie sposobu gospodarowania w zależności od wariantu siedliska.	Drzewostany na stokach o wystawie południowej i południowo-zachodniej prowadzić pod kątem świetlistych dąbrów.	Odziały i wydzielienia leśne jak wyżej.	Działanie coroczne.	Właściwy terytorialnie Nadleśniczy.

B1	Wskazania do prowadzenia gospodarki leśnej.	W wydzieleniach, lub ich częściach gdzie drzewostan, odnowienie i użytkowanie jest niezgodny z preferowanym składem i strukturą dla świetlistych dąbrów w przypadku wykonywania zabiegów gospodarczych prowadzić przebudowę w kierunku drzewostanów mieszanych: dąb (8-9), sosna (1-2). Bez udziału w odnowieniach jodły, buka i świerka. Przebudowę prowadzić na bazie rębni częściowych IIa i stopniowych IVd.	Odziały i wydzielania leśne jak wyżej.	W razie potrzeb.	Właściwy terytorialnie Nadleśniczy.
B1	Wskazania do prowadzenia gospodarki leśnej.	Zwarcie drzew w siedlisku przyrodniczym w I i II piętrze drzew nie powinno przekroczyć 60% łącznie. Prześwietlenie w drzewostanach dębowych prowadzić w oparciu o gospodarkę przerębową oraz cięcia pielęgnacyjne (w miarę potrzeby przekształceniowe).	Odziały i wydzielania leśne jak wyżej.	W razie potrzeb.	Właściwy terytorialnie Nadleśniczy.

		W pierwszej kolejności usuwać wszystkie drzewa poza dębem i sosną. Zwarcie drzewostanu utrzymywać na poziomie przerywanym, miejscami luźnym.			
B1	Wskazania do prowadzenia gospodarki leśnej.	Docelowo, po ukształtowaniu się drzewostanu prowadzić cięcia o charakterze jednostkowym głównie pod potrzeby dębu.	Odziały i wydzielienia leśne jak wyżej.	W razie potrzeb.	Właściwy terytorialnie Nadleśniczy.
Działania związane z ochroną czynną					
A3	Wycinanie drzew i krzewów z wywiezieniem biomasy.	Usuwanie w siedlisku przyrodniczym zbyt mocno zwartego podszytu do poziomu 10-20%. Działania powinny dotyczyć eliminacji głównie leszczyny, kruszyny, derenia oraz zwartych odnowień drzew. W miejscach o wysokich parametrach struktury i funkcji usunąć podszyt w całości w ramach melioracji agrotechnicznych.	Odziały i wydzielienia leśne jak wyżej.	W razie potrzeb.	Właściwy terytorialnie Nadleśniczy.
Działania związane z monitoringiem stanu przedmiotów ochrony oraz monitoringu realizacji celów działań ochronnych					
C1	Ocena stanu zachowania przedmiotów	Zgodnie z obowiązującą metodyką.	Punkty monitoringu zostaną wyznaczone w trakcie pierwszego monitoringu po ogólnej lustracji płatów siedliska.	W 6 roku od wejścia w życie	Sprawujący nadzór nad obszarem Natura 2000.

	ochrony.			zarządzenia.	
Działania związane z uzupełnieniem stanu wiedzy					
	D2 Wskazanie powierzchni leśnych o wysokich i średnich parametrach struktury i funkcji.	Na podstawie szczegółowych obserwacji terenowych w uzgodnieniu z Lasami Państwowymi i niezależnym ekspertem przyrodnikiem wybrać kilka powierzchni o wysokim i średnim statusie ochronnym, gdzie jest szansa zachowania i relatywnie szybkiego odtworzenia świetlistej dąbrowy o wskaźnikowych parametrach struktury i funkcji (zgodnie z PMS). Z powierzchni ok. 34 ha potencjalnego siedliska ciepłolubnej dąbrowy wybrać ok. 15 ha na południowych zboczach gór: Stokowa Góra, Góra Marmurek, Góra Brusznia.	Działki ewidencyjne jak wyżej.	Do 5 lat od wejścia w życie zarządzenia.	Sprawujący nadzór nad obszarem Natura 2000.
1477 Sasanka otwarta <i>Pulsatilla patens</i> 4068 Dzwonecznik wonny	Działania związane z uzupełnieniem stanu wiedzy				
	D1 Inwentaryzacja terenowa i uzupełnienie stanu wiedzy.	Analiza rozmieszczenia oraz stanu zachowania populacji i siedliska.	W obszarze Natura 2000.	Do 5 lat od wejścia w życie zarządzenia.	Sprawujący nadzór nad obszarem Natura 2000.

<i>Adenophora liliifolia</i>						
1337 <i>Castor fiber</i> Bóbr europejski	Przedmiot nie wymaga działań ochronnych związanych z ochroną czynną oraz z utrzymaniem lub modyfikacją metod gospodarowania.					
	Działania związane z monitoringiem stanu przedmiotów ochrony oraz monitoringu realizacji celów działań ochronnych					
C1	Ocena stanu zachowania przedmiotu ochrony.	Zgodnie z obowiązującą metodyką.	W obszarze Natura 2000.		W 6 roku od wejścia w życie zarządzenia.	Sprawujący nadzór nad obszarem Natura 2000.
1355 <i>Lutra lutra</i> Wydra 1166 <i>Triturus cristatus</i> (<i>Triturus cristatus cristatus</i>) Traszka grzebieniasta 1096 <i>Lampetra planeri</i> Minóg strumieniowy 1149 <i>Cobitis taenia</i> Koza 1037 <i>Ophiogomphus cecilia</i> Trzepla zielona	Działania związane z uzupełnieniem stanu wiedzy					
	D1	Inwentaryzacja terenowa i uzupełnienie stanu wiedzy.	Analiza rozmieszczenia oraz stanu zachowania populacji i siedliska.	W obszarze Natura 2000.		Do 5 lat od wejścia w życie zarządzenia.
1060 <i>Lycaena dispar</i> Czerwończyk	Działania związane z utrzymaniem lub modyfikacją metod gospodarowania					
	B2	Zachowanie siedliska	Ekstensywne użytkowanie kośne,	Obwód Brynica: 433; 444; 446; 447; 448; 456; 490/1; 492; 493; 495/1; 500/1; 501; 502/1; 507/1; 508/1; 513/1; 514;	Działanie coroczne.	Właściciel lub wykonujący prawa

<p>nieparek</p> <p><i>W przypadku pokrywania się siedliska gatunku z arealem innych przedmiotów ochrony należy wykonywać działania dla tych przedmiotów ochrony.</i></p>		<p>gatunku stanowiącego przedmiot ochrony (działanie obligatoryjne¹⁾).</p>	<p>kośno-pastwiskowe, pastwiskowe.</p>	<p>515/1; 520/1; 521/1; 528/1; 533/1; 539/1; 542/1; 552/1; 561/1; 567/1; 568/1; 571; 572; 576/1; 581/1; 582/2; 585/1; 590/1; 601; 603/1; 617/1; 619/1; 622/1; 628/1; 640; 651/1; 654/1; 657/1; 660/1; 663/1; 666/1; 671/1; 675/1; 678/1; 884/2; 884/3;</p> <p>Obręb Chelmece: 121; 122; 125; 126; 129; 130; 133; 136; 137; 140; 141; 144; 145; 146; 147/1; 148/1; 149/1; 150/1; 151/2; 152/1; 152/2; 153/1; 153/2; 154/1; 155/1; 156/1; 179; 181; 182/1; 1823/3; 1825/1; 1827/3; 1829/1; 183/1; 1831/3; 1833/1; 1835/3; 1837/1; 1839/3; 1840/1; 1843/3; 1844/1; 1847/3; 1848/1; 1851/3; 1852/1; 1855/3; 1856/1; 1859/3; 186; 1860/1; 1863/3; 1865/1; 1868/3; 187; 1870/1; 1873/3; 1875/1; 1878/2; 188; 1880/1; 1886/1; 189; 1890/1; 1895/1; 1895/2; 1895/3; 190; 191; 192; 1925/1; 1925/2; 1926/4; 193; 194; 195; 196; 1963/2; 1963/3; 1963/4; 1963/5; 197; 1977; 1978; 1979; 198/1; 198/2; 1980; 1981/1; 1982; 1988/1; 1989; 199; 1993/1; 1996; 1999; 200; 2004/1; 201; 2012/1; 2013; 2015/1; 202; 2020/2; 2020/3; 2020/4; 2024; 2028; 2029; 203; 2030; 2031; 2032/1; 2033; 2035; 2036/1; 2038/1; 2038/2; 204; 2040/1; 2042/1; 2043; 2044; 2045/1; 2046/1; 2047/1; 205; 2050/2; 2051/1; 2051/3; 2052/2; 2053; 2056; 206; 2060; 2061; 2064; 2065; 2068; 207; 2072; 2073; 2074; 2078; 2079; 208; 2080; 209; 210; 211; 212; 213; 214; 215; 217; 2179; 218; 2204/1; 2204/2; 2205/1; 2208; 2210; 2214; 2216; 2219/1; 2220; 2221; 2223; 2224; 2227; 2229; 2230; 2232; 2233; 2234; 2235; 2236; 2237; 2238; 2239; 2240/1; 2240/2; 2240/3; 2241; 2242/1; 2242/2; 2243/1; 2243/2; 2246/1; 2246/2; 2247/1; 2247/2; 2248; 2249/1; 2251; 2252/1; 2252/2; 2253/1; 2253/2; 2254/1; 2254/2; 2255; 2256; 2257; 2258; 2259; 2260; 2261; 2262; 2263; 2264; 2265; 2266; 2267; 2268; 2269; 2270; 2271; 2272; 2273; 2274; 2275; 2276; 2277; 2278; 2279; 2280; 2281; 2282; 2283; 2284; 2285/1; 2285/2; 2286/1; 2286/2; 2287/1; 2287/2; 2288; 2289; 2290; 2294; 2295; 2296; 2297; 2298; 2299; 2300; 2301; 2302; 2303/1; 2303/2; 2304/1; 2304/2; 2306; 2307; 2308; 2309; 2310; 2311/1; 2314; 2316;</p>	<p>właścicielskie.</p>
--	--	---	--	--	------------------------

				<p>2317/1; 2322; 2323/1; 2324; 2325; 2326/1; 2327; 2328; 2330; 2331; 2333; 2334; 2336; 2337; 2340; 2341; 2342/1; 2344; 2345; 2347/1; 2348; 2349/1; 2349/2; 2351/1; 2353/1; 2356; 2358; 2359; 2360; 2361; 2362; 2363; 2364; 2365; 2366; 2367; 2368; 2369; 2370; 2371; 2374/1; 2375/1; 2376; 2377; 2378; 2379; 2380; 2381; 2382; 2383; 2384; 2385; 2386; 2387; 2388; 2389; 2390; 2391; 2392; 2393; 2394; 2407; 2431; 2432; 2480; 2533/1; 2533/2; 2533/3; 2564; 2566; 2583; 362/1; 368; 369; 371; 372; 383; 388; 402/1; 412/1; 414; 425/1; 431/1; 434/1; 437/1; 446/1; 449/1; 452/1; 455/1; 458/1; 464/3; 464/4; 467/1; 469; 470; 476; 482; 485; 498/1; 514/1; 518/1; 531/1; 535/1; 540/1; 545/1; 550/1; 557/1; 563/1; 566/1; 570/1; 571/1; 575/1; 576/1; 579/1; 580/1; 583/1; 584/1; 587/1; 588/1; 591/1; 592/1; 595/1; 596/1; 599/1; 602/1; 608/1; 611/1; 612; 619/1; 621/1; 627/1; 629/1; 636/1; 638/1; 640/1; 642/1; 643/1; 647/1; 652/1; 655/1; 656/1; 659/1; 663/1; 666/1; 667/1; 670/1; 672/1; 675/1; 677/1; 680/1; 682/1; 685/1; 687/1; 692/1; 697/1; 702/1; 705/1; 707; 709/1; 711; 713/1; 715/3; 717/1; 719/3; 721/1; Obręb Kielce_0013: 262; 263; 267; 270; 914; 916/1; 916/2; 916/3; 916/4; 917; 918; 920; 921; 923; 940; 941; 942; 943; 944; 945; 946; 947; 955; Obręb Kielce_0018: 12; 13; 14; 15; 16/1; 16/2; 17; 18; 20; 22; 25/1; 25/2; 25/3; 26; 5; 6/1; 6/2; 6/3; 8; Obręb Porzecze: 359/5; 359/7; 359/8; 360/5; 361; 362; 363/2; 365; 366/1; 372; 374; Obręb Szczukowice: 1001/1; 1002; 1004/1; 1005; 1009/1; 1010; 1011; 1012; 1013; 1014; 1015/1; 1016; 1017; 1018/9; 1019; 1021; 1022; 1023; 1024; 1025; 1026; 1027; 1028; 1030; 1031; 1032; 1033; 1040; 1041; 1042; 1043; 1044; 1045; 1046; 1047; 1048; 1049; 1050; 1051; 1052; 1053; 1054; 1055; 1056; 1057; 1058; 1059/1; 1059/2; 1060/1; 1060/2; 1061; 1062; 1063; 1064; 1065; 1066; 1067; 1068; 1069; 1070; 1071; 1072; 1073; 1074; 1075; 1076; 1077; 1078; 1111; 1112; 1113; 1114; 1115; 1116; 1117; 1118; 1119; 1120; 1121; 1122; 1123; 1124; 1125;</p>		
--	--	--	--	--	--	--

				<p>1126; 1127; 1128; 1129; 1130; 1131; 1132; 1133; 1134; 1135; 1136; 1137; 1138; 1139; 1140; 1141; 1142; 1143; 1144; 1145; 1146; 1176/1; 1176/2; 1178/1; 1178/2; 1180/1; 1180/2; 1182/1; 1182/2; 1185; 1188; 1191; 1193; 1195; 1197; 1199; 1202; 1205; 1208; 1211; 1213; 1215; 1217; 1219/2; 1221/2; 1224/2; 1226/2; 1228/2; 1230/2; 1232; 1234; 1236/2; 1238/2; 1240/2; 1242/2; 1244/2; 1246/2; 1248/2; 1249/3; 1250/1; 1251; 2221/1; 2221/2; 2224; 2225; 2237; 2238; 2244; 2261/1; 2262; 2264; 2291/1; 2293/1; 2295/1; 2297/1; 2299/1; 2301/1; 2302/1; 2305/1; 2323; 2393/1; 2393/2; 2399/1; 2400; 2401; 2402; 2403; 2404; 2405; 2406; 2407; 2408; 2410; 2411; 2412; 2425; 2426; 2427; 2428; 3014; 3015; 3016; 3017; 3018; 3019; 3020; 775; 777/1; 779/1; 781/1; 782/1; 784/1; 786/1; 789/1; 791/1; 793; 794; 795; 796; 798/1; 799/1; 801; 802/1; 804; 806; 807; 810/1; 814/1; 817/1; 819; 821/1; 823; 824/1; 826; 827/1; 829; 830/1; 832; 833/1; 835; 836/1; 838; 839/1; 841; 842/1; 845/1; 846/1; 849/1; 850/1; 853/1; 854/1; 857/1; 858/1; 860; 861/1; 863; 864/1; 866; 867/1; 870/1; 872/1; 877; 879/1; 881; 882/1; 885/1; 887/1; 889/1; 892/1; 894/1; 896/1; 898/1; 898/1; 900/1; 902/1; 904/1; 906/1; 908/1; 910/1; 911/1; 914/1; 915; 916; 917; 918; 919; 921; 922; 923; 924; 925; 926; 927; 928; 929; 930; 931; 932; 933; 934; 935; 936; 937; 938; 939; 940; 941; 942; 943; 944; 947/1; 949/1; 953/1; 955/2; 955/3; 958/1; 960/1; 962; 965/1; 966; 968/1; 969; 970; 971; 972; 974/1; 975; 977/1; 978; 980/1; 981; 983/1; 984; 986/1; 987; 989/1; 990; 992/1; 993; 995/1; 996; 998/1; 999; 1; Obręb Szczukowskie Górkki: 1; 10; 100/2; 100/3; 101/2; 101/3; 102/1; 103/3; 11/1; 118; 119; 12/1; 120; 121; 122; 123; 124; 125/1; 128/1; 129/1; 13; 130; 131/1; 132; 133; 134; 135; 137; 138/1; 142/1; 143; 144; 145; 146; 147; 148; 149/1; 15/2; 15/3; 151; 152; 153; 154; 155; 156; 157; 158; 159; 160; 161; 162; 163; 164; 165; 166; 167; 168; 169; 170; 171; 172; 173; 174; 175; 176; 178/1; 179; 180; 181; 182; 19/2; 19/3; 2; 20; 21; 22/1; 25/1; 26; 27/1;</p>		
--	--	--	--	--	--	--

			270/2; 271/3; 284/1; 285/1; 286/1; 287/1; 288/1; 289/2; 29; 290/2; 291/2; 292/2; 294/2; 295/2; 296/2; 297/2; 298/2; 299/2; 3; 30; 300/2; 301/2; 303/2; 304/2; 305/2; 306/2; 307/2; 308/2; 31; 32/1; 35/1; 352/1; 353/2; 354/2; 355/2; 356/2; 357/2; 358/2; 36/1; 36/2; 38/1; 39/1; 39/2; 4; 41/1; 42/1; 42/2; 44/1; 45/2; 45/3; 46/2; 47; 49/1; 5; 50/2; 50/3; 52/1; 53/1; 53/2; 55/1; 552/17; 552/18; 552/19; 552/20; 552/21; 553/5; 554; 555/5; 555/8; 556/2; 56/1; 56/2; 57; 58/1; 58/2; 59; 597; 6; 60/1; 60/2; 602/2; 603/2; 604/2; 606/2; 606/3; 607/2; 607/3; 608/2; 609/2; 609/3; 61; 610/2; 610/3; 611/2; 611/3; 612/2; 612/3; 613/2; 62/1; 62/2; 627; 628; 629/2; 63; 64/1; 64/2; 65; 66/1; 66/2; 67; 68/1; 68/2; 69/2; 69/3; 7; 70/2; 70/3; 71/2; 71/3; 73/1; 732/2; 732/3; 733/2; 736; 737; 738; 739/2; 74; 748; 75; 750; 751; 752; 753; 756; 757; 758; 759/1; 76/1; 760; 761; 765; 766; 767; 77/1; 770/2; 770/3; 771; 772; 773; 774; 775; 777; 78; 79; 791/1; 792; 793; 794; 795/1; 795/2; 796/1; 796/2; 797; 80; 800; 805; 806/2; 807/2; 808/2; 809/2; 81/1; 810/2; 82; 83; 84; 85; 86; 87; 88/1; 9/1; 91; 92; 93; 95/1; 95/2; 96/2; 96/3; 97/2; 97/3; 98/2; 98/3; 99/2; 99/3.		
Działania związane z ochroną czynną					
A2	Koszenie z wywiezieniem biomasy (działanie fakultatywne ¹⁾).	Zabieg koszenia przeprowadzać od środka na zewnątrz powierzchni w terminie od 15 czerwca do 30 września. Minimum 50% rocznie (optymalnie 90% - w tym przypadku z pozostawieniem pasów runi ok. 10%) w każdym roku na innej powierzchni; koszenie na wysokości ok. 10 cm.	Działki ewidencyjne jak wyżej.	Działanie coroczne.	Właściciel lub wykonujący prawa właścicielskie na podstawie zobowiązania podjętego w związku z korzystaniem z programów wsparcia z tytułu obniżenia dochodowości albo na podstawie porozumienia zawartego z organem

		Nie częściej niż dwa pokosy w roku lub prowadzić użytkowanie zgodnie z wymogami pakietu rolnośrodowiskowego, ukierunkowanego na ochronę siedliska 6510.			sprawującym nadzór nad obszarem Natura 2000.
A11	Ograniczenie ekspansji trzciny, z wywiezieniem biomasy (działanie fakultatywne ¹⁾).	Koszenie najsilniej zarośniętych trzciną płątów siedliska. Dwa pokosy w roku na tych samych powierzchniach (w okresie maj/czerwiec i wrzesień /październik) lub prowadzić użytkowanie zgodnie z wymogami pakietu rolnośrodowiskowego, ukierunkowanego na ochronę siedliska 6510.	Działki ewidencyjne jak wyżej.	Działanie coroczne do osiągnięcia zwarcia poniżej 20%.	Właściciel lub wykonujący prawa właścicielskie na podstawie zobowiązania podjętego w związku z korzystaniem z programów wsparcia z tytułu obniżenia dochodowości albo na podstawie porozumienia zawartego z organem sprawującym nadzór nad obszarem Natura 2000.
A3	Wycinanie drzew i krzewów z wywiezieniem biomasy (działanie fakultatywne ¹⁾).	Wycinka przy lub poniżej szyi korzeniowej pomiędzy 16 października a końcem lutego. Dopuszcza się pozostawienie pojedynczych rozproszonych drzew i krzewów (w tym kęp), jednak nie więcej niż	Działki ewidencyjne jak wyżej.	Działanie coroczne.	Właściciel lub wykonujący prawa właścicielskie na podstawie porozumienia zawartego z organem sprawującym nadzór nad obszarem Natura 2000.

		10% powierzchni działki.			
A4	Wypas (działanie fakultatywne ¹⁾).	Wypas zwierzętami gospodarskimi – prowadzony zamiast drugiego pokosu, spasanie powierzchni obsada do 1 i obciążenie do 10 DJP/ha/roku od 15 lipca do 15 października. Po zakończeniu wypasu wykosić niedojady. Dopuszcza się wypas po drugim koszeniu oraz wypas całoroczny, na całej działce ale nie częściej niż raz na 3 lata lub prowadzić użytkowanie zgodnie z wymogami pakietu rolnośrodowiskowego, ukierunkowanego na ochronę siedliska 6510.	Działki ewidencyjne jak wyżej.	Działanie coroczne.	Właściciel lub wykonujący prawa właścicielskie na podstawie zobowiązania podjętego w związku z korzystaniem z programów wsparcia z tytułu obniżenia dochodowości albo na podstawie porozumienia zawartego z organem sprawującym nadzór nad obszarem Natura 2000.
Działania związane z monitoringiem stanu przedmiotów ochrony oraz monitoringu realizacji celów działań ochronnych					
C1	Ocena stanu zachowania przedmiotów ochrony.	Zgodnie z obowiązującą metodyką.	Punkty monitoringu zostaną wyznaczone w trakcie pierwszego monitoringu po ogólnej lustracji płątów siedliska.	W 3 i 7 roku od wejścia w życie zarządzenia.	Sprawujący nadzór nad obszarem Natura 2000.
1065 <i>Euphydryas</i> <i>(Eurodryas,</i> <i>Hypodryas)</i> <i>aurinia</i>	Działania związane z utrzymaniem lub modyfikacją metod gospodarowania				
B2	Zachowanie siedliska gatunku stanowiącego	Użytkowanie kośne, kośno-pastwiskowe, pastwiskowe.	Obręb Brynica: 1142/1; 681/1; 684/1; 687/1; 690/1; 702/1; 703/1; 712/1; 713/1; 732/1; 733/1; 740/1; 741/3; 741/4; 747/1; 750/1; 761/1; 764; 772; 773/1; 777/1; 778/1; 791/1; 792/1; 802/1; 803/1; 808/1; 809/1; 821/1;	Działanie coroczne.	Właściciel lub wykonujący prawa właścicielskie.

Przeplatka aurinia		przedmiot ochrony (działanie obligatoryjne ¹).		822/1; 827/1; 828/1; 836/1; 841; 842; 851/1; 852/1; 853/1; 862/1.		
<i>W przypadku pokrywania się siedliska gatunku z arealem innych przedmiotów ochrony działania dla przeplatki aurinii mają pierwszeństwo</i>	Działania związane z ochroną czynną					
	A2	Koszenie z wywiezieniem biomasy (działanie fakultatywne ¹).	Zabieg koszenia (z zastrzeżeniem eliminacji trzciny) przeprowadzać ręcznie lub lekkim sprzętem od środka na zewnątrz powierzchni w terminie od 15 września do 30 października. Minimum 30% rocznie (optymalnie 50%) w każdym roku na innej powierzchni; koszenie na wysokości 5-15 cm lub prowadzić użytkowanie zgodnie z wymogami pakietu rolnośrodowiskowego, ukierunkowanego na ochronę siedliska 6410.	Działki ewidencyjne jak wyżej.	Działanie coroczne.	Właściciel lub wykonujący prawa właścicielskie na podstawie zobowiązania podjętego w związku z korzystaniem z programów wsparcia z tytułu obniżenia dochodowości albo na podstawie porozumienia zawartego z organem sprawującym nadzór nad obszarem Natura 2000.
	A3	Wycinanie drzew i krzewów z wywiezieniem biomasy (działanie fakultatywne ¹).	Wycinka przy lub poniżej szyi korzeniowej pomiędzy 16 października a końcem lutego. Sukcesywnie po ok. 30% powierzchni na rok na najbardziej zarośniętych powierzchniach	Działki ewidencyjne jak wyżej.	Działanie coroczne do czasu odsłonięcia powierzchni.	Właściciel lub wykonujący prawa właścicielskie na podstawie porozumienia zawartego z organem sprawującym nadzór nad obszarem Natura 2000.

		siedliska.				
	A4	Wypas (działanie fakultatywne ¹⁾).	Wypas zwierzętami gospodarskimi – wskazane owce, kozy, pomiędzy obsada 0,36-0,6 i obciążenie do 5 DJP/ha/rok w terminie od 1 maja do 15 października. Na ok. 33% powierzchni danej działki rocznie, rotacyjnie. Na innych powierzchniach niż zabieg koszenie/ścinanie z wywiezieniem biomasy (w danym roku) lub prowadzić użytkowanie zgodnie z wymogami pakietu rolnośrodowiskowego, ukierunkowanego na ochronę siedliska 6410.	Działki ewidencyjne jak wyżej.	Działanie coroczne.	Właściciel lub wykonujący prawa właścicielskie na podstawie zobowiązania podjętego w związku z korzystaniem z programów wsparcia z tytułu obniżenia dochodowości albo na podstawie porozumienia zawartego z organem sprawującym nadzór nad obszarem Natura 2000.
Działania związane z monitoringiem stanu przedmiotów ochrony oraz monitoringu realizacji celów działań ochronnych						
	C1	Ocena stanu zachowania przedmiotów ochrony.	Zgodnie z obowiązującą metodyką z uwzględnieniem wymienionej działki.	Punkty monitoringu zostaną wyznaczone w trakcie pierwszego monitoringu po ogólnej lustracji płatów siedliska.	W 3 i 7 roku od wejścia w życie zarządzenia.	Sprawujący nadzór nad obszarem Natura 2000.
Wszystkie przedmioty ochrony	B4	Podniesienie świadomości ekologicznej mieszkańców.	Przeprowadzenie prelekcji dla lokalnych społeczności dotyczących obszaru Natura 2000, w szczególności	W obszarze Natura 2000 lub w jego najbliższym sąsiedztwie, w uzasadnionych przypadkach w miejscach dalej położonych.	W trakcie obowiązywania planu zadań ochronnych.	Sprawujący nadzór nad obszarem Natura 2000.

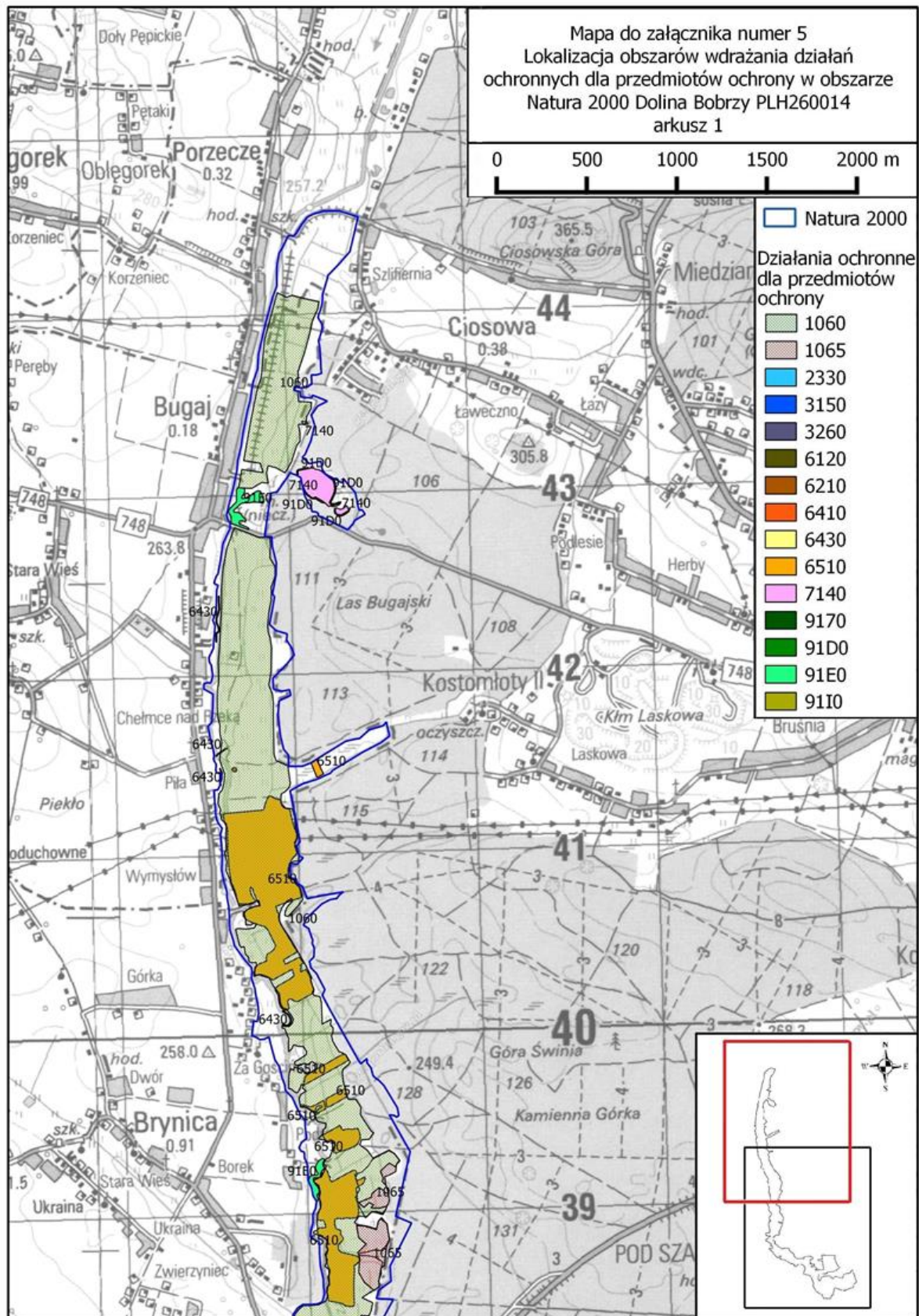
			w zakresie działań ochronnych, sposobu gospodarowania i programów wsparcia. Działanie wykonywane w zależności od potrzeb. Zorganizowanie spotkań dla co najmniej 100 osób.			
--	--	--	--	--	--	--

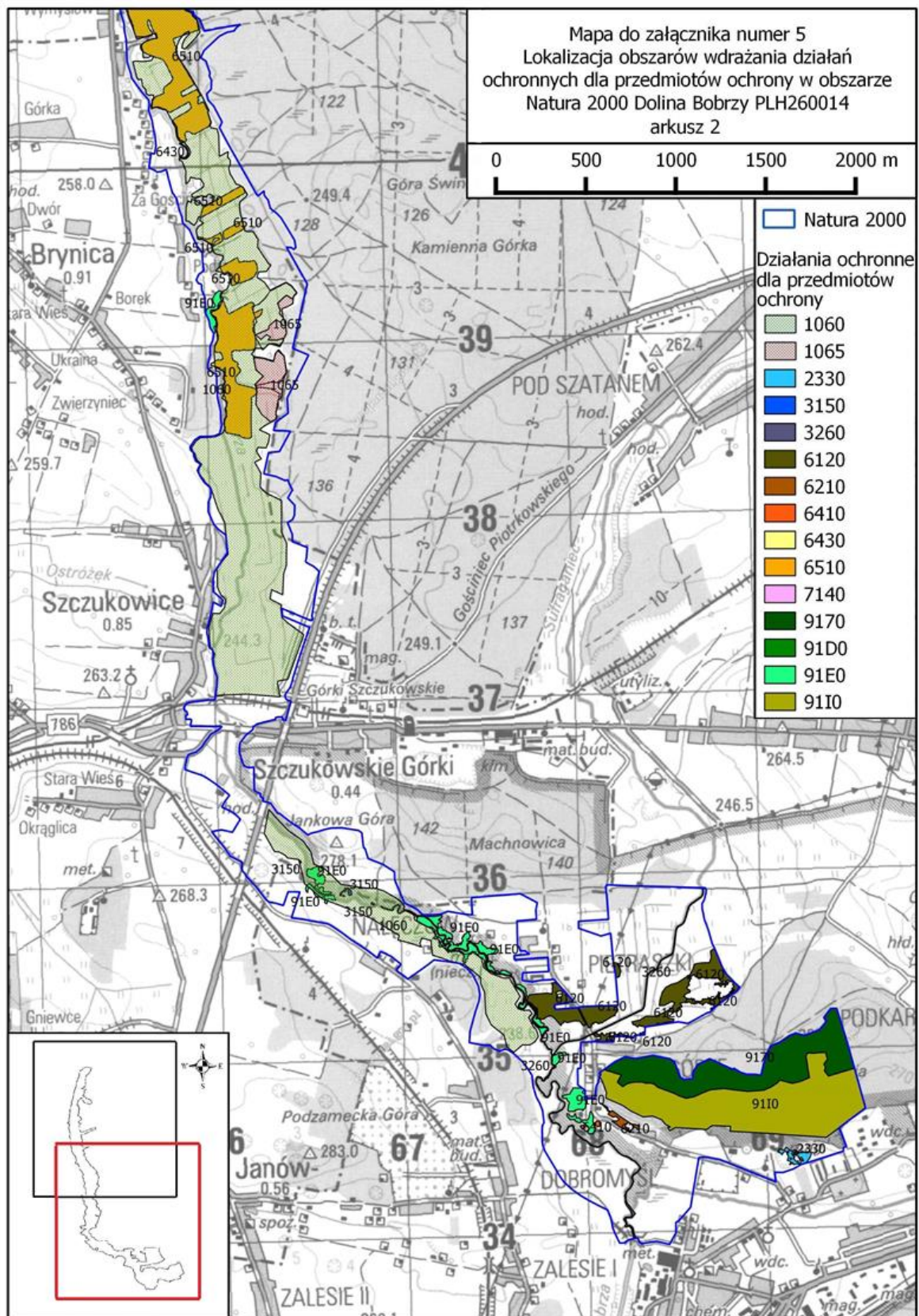
1) Podział na działania fakultatywne i obligatoryjne dotyczy tylko gruntów wchodzących w skład gospodarstw rolnych.

W przypadku stwierdzenia w obszarze Natura 2000 występowania przedmiotu ochrony na działkach nie wskazanych w planie zadań ochronnych, po wykonaniu ekspertyzy przyrodniczej można realizować działania ochronne zgodne z niniejszym zarządzeniem właściwe dla stwierdzonego siedliska lub gatunku.

W obrębie działek ewidencyjnych wskazanych w zarządzeniu ekspert przyrodniczy może wydzielić odrębne działki siedliskowe, na których realizowane będą różne działania dla poszczególnych przedmiotów ochrony.

Działki ewidencyjne oraz pododdziały leśne określające teren realizacji wskazano na podstawie danych katastralnych uzyskanych z Agencji Restrukturyzacji i Modernizacji Rolnictwa (luty 2010 r.) oraz Leśnej Mapy Numerycznej (2013 r.).





§ 2. Zarządzenie wchodzi w życie z dniem następującym po dniu ogłoszenia w Dzienniku Urzędowym Województwa Świętokrzyskiego.

Regionalny Dyrektor
Ochrony Środowiska
w Kielcach

Waldemar Pietrasik

¹⁾Zmiany tekstu jednolitego wymienionej ustawy zostały ogłoszone w Dz. U. z 2013 r. poz. 628 i 842 oraz z 2014 r. poz. 805, 850, 1002 i 1101.