

**ZARZĄDZENIE
REGIONALNEGO DYREKTORA OCHRONY ŚRODOWISKA W BYDGOSZCZY**

z dnia 2 sierpnia 2017 r.

w sprawie planu zadań ochronnych dla obszaru Natura 2000 Mszar Płociczno PLH040035

Na podstawie art. 28 ust. 5 ustawy z dnia 16 kwietnia 2004 roku o ochronie przyrody ustawy z dnia 16 kwietnia 2004 r. o ochronie przyrody (t.j. Dz. U. z 2016 r. poz. 2134, 2249, 2260) zarządza się co następuje:

§ 1. 1. Ustanawia się plan zadań ochronnych dla obszaru Natura 2000 Mszar Płociczno PLH040035, zwanego dalej „obszarem Natura 2000”.

2. Plan zadań ochronnych obejmuje cały obszar Natura 2000.

§ 2. Opis granic obszaru Natura 2000, w postaci współrzędnych punktów ich załamania w układzie współrzędnych płaskich prostokątnych PL-1992 określa załącznik nr 1 do zarządzenia.

§ 3. Mapę obszaru Natura 2000 stanowi załącznik nr 2 do zarządzenia.

§ 4. Identyfikację istniejących i potencjalnych zagrożeń dla zachowania właściwego stanu ochrony siedlisk przyrodniczych oraz gatunków roślin i zwierząt i ich siedlisk będących przedmiotami ochrony obszaru Natura 2000 określa załącznik nr 3 do zarządzenia.

§ 5. Cele działań ochronnych określa załącznik nr 4 do zarządzenia.

§ 6. Działania ochronne ze wskazaniem podmiotów odpowiedzialnych za ich wykonanie i obszarów ich wdrażania określa załącznik nr 5 do zarządzenia.

§ 7. Zarządzenie wchodzi w życie po upływie 14 dni od dnia ogłoszenia.

z up. Regionalnego Dyrektora
Ochrony Środowiska
Regionalny Konserwator
Przyrody


Marek Machnikowski

Załącznik nr 1

Opis granic obszaru Natura 2000 w postaci geograficznych punktów ich załamania

Granice obszaru Natura 2000 opisuje warstwa wektorowa shp obejmująca współrzędne punktów załamania granic, które posiadają następujące wartości w układzie współrzędnych płaskich prostokątnych PL-1992:

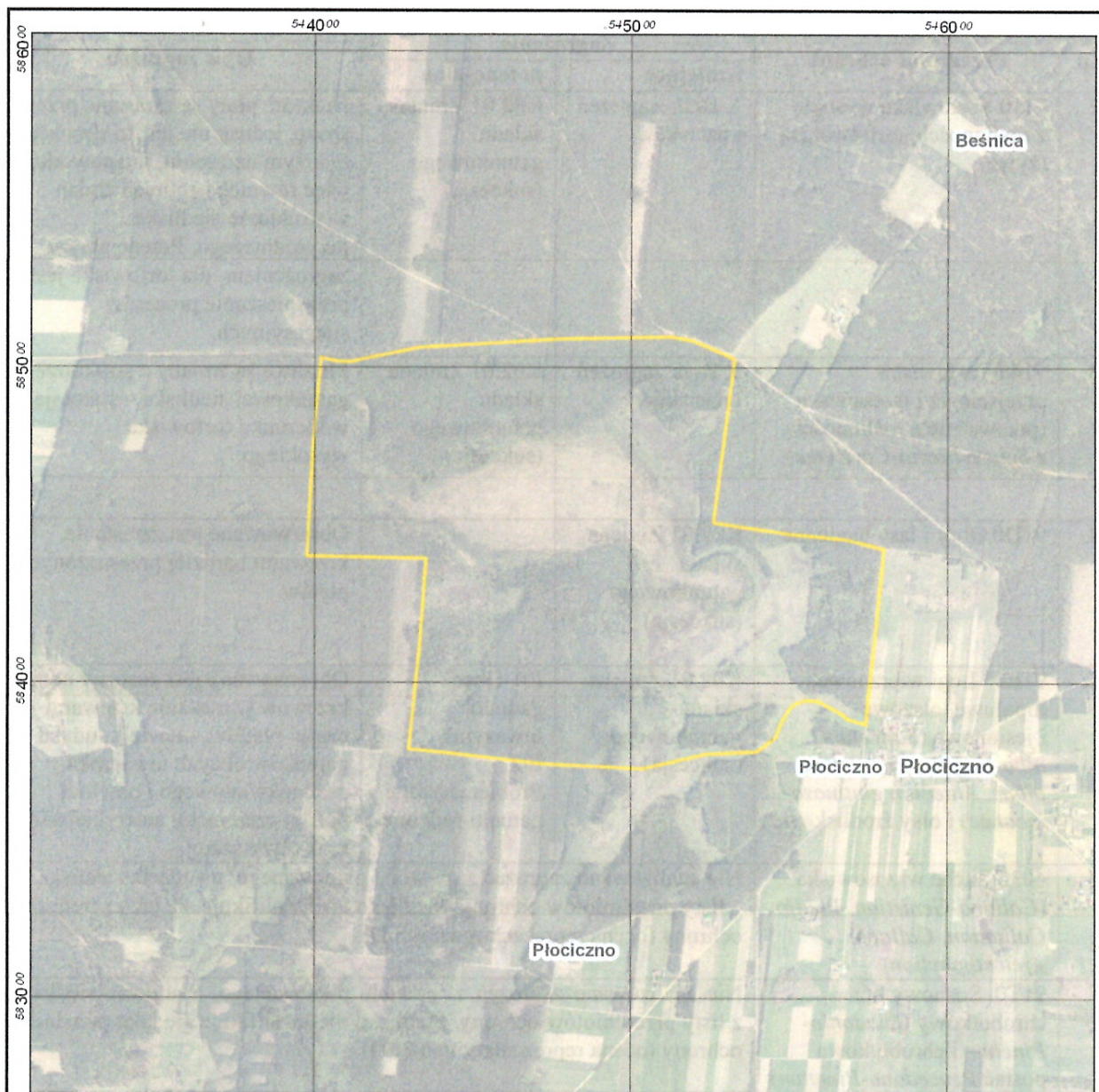
nr	x	y
1	585028,96	545331,74
2	584507,28	545265,53
3	584472,23	545504,82
4	584456,63	545677,71
5	584425,12	545804,13
6	584183,27	545780,08
7	584046,66	545764,80
8	584045,63	545764,68
9	583905,15	545750,99
10	583887,92	545749,45
11	583861,61	545747,09
12	583870,89	545710,70
13	583878,46	545685,44
14	583895,13	545663,73
15	583909,28	545639,48
16	583922,41	545614,23
17	583935,03	545592,00
18	583938,57	545560,18
19	583935,54	545539,47
20	583925,44	545516,24
21	583909,28	545502,60
22	583875,94	545482,90
23	583820,25	545460,22
24	583773,92	545401,02
25	583766,06	545237,43
26	583718,89	545037,73
27	583733,80	544724,71
28	583768,17	544425,79
29	583781,71	544292,47
30	584127,88	544328,13
31	584385,35	544347,13

32	584392,23	543970,29
33	584779,73	543991,76
34	585035,03	544015,55
35	585022,17	544078,77
36	585021,82	544112,70
37	585028,60	544141,99
38	585041,82	544206,64
39	585066,82	544327,72
40	585094,68	544769,19
41	585101,34	545129,86
42	585090,04	545192,09
43	585058,60	545269,24
44	585028,96	545331,74


Z up. Regionalnego Dyrektora
Ochrony Środowiska w Bydgoszczy

Marek Machnikowski
Regionalny Konservator Przyrody
w Bydgoszczy

Przebieg granicy obszaru Natura 2000 Mszar Płociczno PLH040035

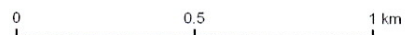


Objaśnienia

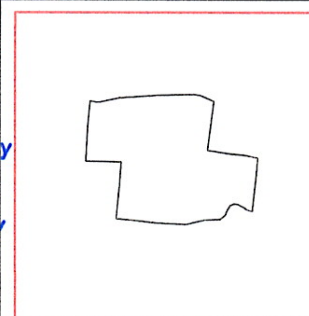
 Granica obszaru Natura 2000

- Ortofotomapa: Główny Urząd Geodezji i Kartografii, usługa przeglądania (2017-08-01)
- Państwowy Rejestr Nazw Geograficznych: Główny Urząd Geodezji i Kartografii, usługa przeglądania (2017-08-01)

Układ współrzędnych: PL-1992



Z up. Regionalnego Dyrektora
Ochrony Środowiska w Bydgoszczy
Marek Machnikowski
Regionalny Konserwator Przyrody
w Bydgoszczy



Identyfikacja istniejących i potencjalnych zagrożeń dla zachowania właściwego stanu ochrony siedlisk przyrodniczych oraz gatunków roślin i zwierząt i ich siedlisk będących przedmiotami ochrony obszaru Natura 2000

Lp	Przedmiot ochrony	Zagrożenia		Opis zagrożeń
		istniejące	potencjalne	
2.	7110 Torfowiska wysokie z roślinnością torfotwórczą (żywe)	X Brak zagrożeń i nacisków	K02.01 Zmiana składu gatunkowego (sukcesja)	Niektóre płaty są zarastane przez sosnę, jednak nie jest to zjawisko o dużym natężeniu, nie powoduje więc również istotnych zmian w strukturze siedliska przyrodniczego. Potencjalnym zagrożeniem dla torfowiska jest przyspieszenie procesów sukcesyjnych.
3.	7140 Torfowiska przejściowe i trzęsawiska (przeważnie z roślinnością z <i>Scheuchzerio-Caricetea</i>)	X Brak zagrożeń i nacisków	K02.01 Zmiana składu gatunkowego (sukcesja)	Możliwe są zmiany z strukturze gatunkowej siedliska – sukcesja w kierunku torfowiska wysokiego.
4.	91D0 Bory i lasy bagienne	K02.01 Zmiana składu gatunkowego (sukcesja)	-	Obserwowane jest zarastanie krzewami bardziej przesuszonych płatów.
5.	91E0* Łęgi wierzbowe, topolowe, olszowe i jesionowe (<i>Salicetum albo-fragilis</i> , <i>Populetum albae</i> , <i>Alnenion glutinoso-incanae</i>) i olsy źródliskowe	K02.01 Zmiana składu gatunkowego (sukcesja)	I01 Obce gatunki inwazyjne I02 Problematiczne gatunki rodzime	Obserwowany jest znaczny udział krzewów (zarastanie krzewami części płatów), niewielki udział gatunków obcych niecierpka drobnokwiatowego i nawłoci późnej czeremchy amerykańskiej oraz olszy szarej.
6.	4030 Suche wrzosowiska (<i>Calluno-Genistion</i> , <i>Pohlio Callunion</i> , <i>Calluno-Arctostaphylion</i>)	Nie analizowano zagrożeń z powodu planowanego usunięcia siedliska z listy przedmiotów ochrony. Siedlisko nie kwalifikuje się jako przedmiot ochrony (ocena reprezentatywności D).		
7.	91T0 Sosnowy bór chrobotkowy (<i>Cladonio-Pinetum</i>) i chrobotkowa postać <i>Peucedano-Pinetum</i>)	Nie analizowano zagrożeń z powodu planowanego usunięcia siedliska z listy przedmiotów ochrony. Siedlisko nie kwalifikuje się jako przedmiot ochrony (ocena reprezentatywności D).		

Z up. Regionalnego Dyrektora
Ochrony Środowiska w Bydgoszczy
Marek Machnikowski
Regionalny Konserwator Przyrody
w Bydgoszczy

Cele działań ochronnych

Nr	Przedmiot ochrony	Cele działań ochronnych
1.	7110 Torfowiska wysokie z roślinnością torfotwórczą (żywe)	Zachowanie siedliska w stanie niepogorszonym (U1)
2.	7140 Torfowiska przejściowe i trzęsawiska (przeważnie z roślinnością z <i>Scheuchzeria-Caricetea</i>)	Zachowanie siedliska w stanie niepogorszonym (FV).
3.	91D0 Bory i lasy bagienne	Zachowanie siedliska w stanie niepogorszonym (FV)
4.	91E0* Łęgi wierzbowe, topolowe, olszowe i jesionowe (<i>Salicetum albo-fragilis</i> , <i>Populetum albae</i> , <i>Alnion glutinoso-incanae</i>) i olsy źródliskowe	Zachowanie siedliska w stanie niepogorszonym (U1).
5.	4030 Suche wrzosowiska (<i>Calluno-Genistion</i> , <i>Pohlio Callunion</i> , <i>Calluno-Arctostaphyilion</i>)	Nie ustalono celów działań ochronnych z powodu planowanego usunięcia siedliska z listy przedmiotów ochrony. Siedlisko nie kwalifikuje się jako przedmiot ochrony (ocena reprezentatywności D).
6.	91T0 Sosnowy bór chrobotkowy (<i>Cladonio-Pinetum</i> i chrobotkowa postać <i>Peucedano-Pinetum</i>)	Nie ustalono celów działań ochronnych z powodu planowanego usunięcia siedliska z listy przedmiotów ochrony. Siedlisko nie kwalifikuje się jako przedmiot ochrony (ocena reprezentatywności D).

Z up. Regionalnego Dyrektora
Ochrony Środowiska w Bydgoszczy
Marek Machnikowski
Regionalny Konserwator Przyrody
w Bydgoszczy

Działania ochronne ze wskazaniem podmiotów odpowiedzialnych za ich wykonanie i obszarów ich wdrażania

Lp.	Przedmiot ochrony	Działania ochronne	Obszar wdrażania ¹	Podmiot odpowiedzialny za wykonanie
	Dotyczące ochrony czynnej siedlisk przyrodniczych, gatunków roślin i zwierząt oraz ich siedlisk oraz związane z utrzymaniem lub modyfikacją metod gospodarowania			
1	7110 Torfowiska wysokie z roślinnością torfotwórczą (żywe)	Usunięcie nadmiaru sosny i brzozy z torfowiska w ciągu pierwszych 5 lat obowiązywania planu zadań ochronnych (utrzymanie pokrycia poniżej 30%)	Oddz. 54f	Nadleśnictwo Skrwilno na podstawie przepisów prawa z zakresu ochrony środowiska
	Dotyczące monitoringu stanu przedmiotów ochrony			
2.	7110 Torfowiska wysokie z roślinnością torfotwórczą (żywe)	Monitoring zgodnie z metodyką GIOŚ w stałym punkcie monitoringowym co 5 lat	N 53°07'28,5" E 19°39'42,3	Regionalny Dyrektor Ochrony Środowiska w Bydgoszczy
3.	7140 Torfowiska przejściowe i trzęsawiska (przeważnie z roślinnością z <i>Scheuchzeria-Caricetea</i>)	Monitoring zgodnie z metodyką GIOŚ w stałym punkcie monitoringowym, co 5 lat	N 53°07'27,3" E 19°39'57,0	Regionalny Dyrektor Ochrony Środowiska w Bydgoszczy
4.	7110 Torfowiska wysokie z roślinnością torfotwórczą (żywe) 7140 Torfowiska przejściowe i trzęsawiska (przeważnie z roślinnością z <i>Scheuchzeria-Caricetea</i>)	Montaż piezometrów i monitoring poziomu wód w obrębie torfowiska	Oddz. 54, 55, 58	Regionalny Dyrektor Ochrony Środowiska w Bydgoszczy
5.	91D0 Bory i lasy bagienne	Monitoring zgodnie z metodyką GIOŚ w stałym punkcie monitoringowym, co 5 lat.	N 53°07'33,9" E 19°39'37,6"	Regionalny Dyrektor Ochrony Środowiska w Bydgoszczy
6.	91E0* Łęgi wierzbowe, topolowe, olszowe i jesionowe (<i>Salicetum albobfragilis</i> , <i>Populetum albae</i> , <i>Alnetion glutinoso-incanae</i>) i olsy źródłiskowe	Monitoring zgodnie z metodyką GIOŚ w stałym punkcie monitoringowym, co 5 lat.	N 53°07'33,4" E 19°39'52,2"	Regionalny Dyrektor Ochrony Środowiska w Bydgoszczy

Z up. Regionalnego Dyrektora
Ochrony Środowiska w Bydgoszczy
Marek Machnikowski
Regionalny Konserwator Przyrody
w Bydgoszczy

UZASADNIENIE

Plan zadań ochronnych dla obszaru Natura 2000 Mszar Płociczno PLH040035 jest dokumentem planistycznym sporządzonym przez sprawującego nadzór nad obszarem na okres 10 lat, w celu ochrony przedmiotów ochrony znajdujących się w jego obrębie. Na podstawie art. 28 ust. 5 ustawy z dnia 16 kwietnia 2004 r. o ochronie przyrody (Dz. U. z 2016 r. poz. 2134 ze zm.) regionalny dyrektor ochrony środowiska ustanawia, w drodze aktu prawa miejscowego w formie zarządzenia, plan zadań ochronnych dla obszaru Natura 2000, kierując się koniecznością utrzymania i przywracania do właściwego stanu ochrony siedlisk przyrodniczych oraz gatunków roślin i zwierząt, dla których ochrony wyznaczono obszar Natura 2000. Plan ten zawiera zakres, o którym mowa w art. 28 ust. 10 ww. ustawy.

Plan zadań ochronnych sporządzono na podstawie dokumentacji opracowanej przez Uniwersytet Technologiczno-Przyrodniczy im. Jana i Jędrzeja Śniadeckich w Bydgoszczy, Al. prof. S. Kaliskiego 7, 85-796 Bydgoszcz w ramach projektu nr POIS.05.03.00-00-285/10 – „Projekty planów zadań ochronnych dla obszarów NATURA 2000 na terenie województw kujawsko-pomorskiego i mazowieckiego”, współfinansowanego przez Unię Europejską ze środków Europejskiego Funduszu Rozwoju Regionalnego w ramach Programu Operacyjnego Infrastruktura i Środowisko na lata 2007-2013.

W trakcie tworzenia planu zadań ochronnych stwierdzono także konieczność weryfikacji SDF, w szczególności usunięcia następujących siedlisk z listy przedmiotów ochrony: 4030 Suche wrzosowiska (Calluno-Genistion, Pohlio Callunion, Calluno-Arctostaphylon) oraz 91T0 Sosnowy bór chrobotkowy (Cladonio-Pinetum i chrobotkowa postać Peucedano-Pinetum). Wniosek o aktualizację SDF zostanie złożony do GDOŚ.

Przedmiotami ochrony obszaru Natura 2000 są następujące siedliska przyrodnicze: 7110 Torfowiska wysokie z roślinnością torfotwórczą (żywe), 7140 Torfowiska przejściowe i trzęsawiska (przeważnie z roślinnością z Scheuchzerio-Caricetea), 91D0 Bory i lasy bagienne, 91E0* Łęgi wierzbowe, topolowe, olszowe i jesionowe (Salicetum albo-fragilis, Populetum albae, Alnenion glutinoso-incanae) i olsy źródłiskowe.

Torfowiska generalnie są bardzo dobrze zachowane. Obniżona ocena torfowisk wysokich wynika w szczególności z nietypowej struktury torfowców, przy czym generalnie powierzchnia siedliska zwiększa się. Torfowisko wysokie fitosocjologiczne częściowo tworzy zbiorowisko Ledo-Sphagnetum magellanici (występowanie sosny na takim torfowisku jest cechą naturalną i charakterystyczną dla zbiorowiska), zatem tolerowalny jest również zwiększony udział sosny w obrębie siedliska. Planuje się jedynie jednorazowe przerzedzenie sosny oraz usunięcie brzozy na fragmencie torfowiska w oddz. 54f w celu utrzymania pokrycia drzew < 30%.

Dla siedlisk leśnych nie planuje się działań ochronnych. Generalnie stan borów bagiennych jest dobry. Lasy łęgowe występują głównie na obrzeżach torfowiska, ich podłoże jest nieco podsuszone, może być miejscami obserwowana częściowa degeneracja składu gatunkowego i struktury roślinności. Nie ma możliwości doprowadzenia do poprawy stanu siedliska w takich warunkach. Obszar Natura 2000 prawie w całości pokrywa się z terenem rezerwatu przyrody Mszar Płociczno. Siedliska leśne są wyłączone z gospodarki leśnej. Przewiduje się, że siedliska leśne będą one kształtować w wyniku naturalnych procesów zachodzących w obrębie drzewostanów.

Analiza dokumentów planistycznych wykazała, iż ich zapisy w nich zawarte nie stanowią zagrożenia dla przedmiotów ochrony w obszarze Natura 2000. W związku z powyższym nie stwierdzono potrzeby określenia wskazań dotyczących eliminacji lub ograniczenia zagrożeń wewnętrznych lub zewnętrznych do dokumentów, o których mowa w art. 28 ust. 10 pkt 5 ustawy z dnia 16 kwietnia 2004 r. o ochronie przyrody (Dz. U. z 2016 r. poz. 2134 ze zm).

Informacje zgromadzone na potrzeby niniejszego planu zadań ochronnych są wystarczające dla prawidłowego zaplanowania działań ochronnych. Mając powyższe na uwadze nie stwierdzono potrzeby sporządzenia planu ochrony dla obszaru Natura 2000 Mszar Płociczno PLH040035.

Regionalny Dyrektor Ochrony Środowiska w Bydgoszczy obwieszczeniem znak: WPN.6320.18.2016.AM2, z dnia 27 października 2016 r., poinformował o zamiarze przystąpienia do sporządzenia projektu planu zadań ochronnych dla obszaru Natura 2000 Mszar Płociczno PLH040035.

Pismem znak: WPN.6320.5.1.2017.JC z dnia 16 lutego 2017 r. przekazano zidentyfikowanym

zainteresowanym osobom i podmiotom prowadzącym działalność w obrębie siedlisk przyrodniczych i siedlisk gatunków, dla których ochrony wyznaczono obszar Natura 2000, informację o możliwości złożenia uwag i wniosków do projektu planu zadań ochronnych.

Następnie obwieszczeniem znak: WPN.6320.8.2017.AM2 z dnia 13 marca 2017 r. Regionalny Dyrektor Ochrony Środowiska w Bydgoszczy poinformował o przystąpieniu do opracowywania projektu planu zadań ochronnych dla obszaru Natura 2000 Mszar Płociczno PLH040035 oraz o możliwości złożenia uwag i wniosków do przedmiotowego projektu zarządzenia.

Wymienione obwieszczenia zamieszczone były w Biuletynie Informacji Publicznej Regionalnej Dyrekcji Ochrony Środowiska w Bydgoszczy, na tablicy ogłoszeń ww. urzędów oraz w prasie o zasięgu obejmującym województwo kujawsko-pomorskie. Z projektem planu zadań ochronnych dla obszaru Natura 2000 Mszar Płociczno PLH040035 można było zapoznać się w siedzibie Regionalnej Dyrekcji Ochrony Środowiska w Bydgoszczy, a także w aktualnościach na stronie internetowej Regionalnej Dyrekcji Ochrony Środowiska w Bydgoszczy (<http://bydgoszcz.rdos.gov.pl/>). Ponadto, zgodnie z art. 21 ust. 2 pkt 24 lit. a ustawy z dnia 3 października 2008 r. o udostępnianiu informacji o środowisku i jego ochronie, udziale społeczeństwa w ochronie środowiska oraz o ocenach oddziaływania na środowisko (Dz. U. z 2016 r. poz. 353 ze zm.), projekt planu zadań ochronnych zamieszczono w publicznie dostępnym wykazie danych na Ekoportalu (371/2017). W ten sposób zapewniono możliwość udziału społeczeństwa na zasadach i w trybie określonym w ustawie z dnia 3 października 2008 r. o udostępnianiu informacji o środowisku i jego ochronie, udziale społeczeństwa w ochronie środowiska oraz o ocenach oddziaływania na środowisko (Dz. U. z 2016 r. poz. 353 ze zm.) w procedurze, której przedmiotem jest sporządzenie projektu planu zadań ochronnych dla ww. obszaru Natura 2000.

W związku z udziałem społeczeństwa do projektu zarządzenia uwagi zgłosiła Generalna Dyrekcja Ochrony Środowiska e-mail z dnia 31 marca 2017 r. tj.:

1. W załączniku nr 3 pkt 4 kod zagrożenia I01 należy opisać jako Obce gatunki inwazyjne. Uwagę uwzględniono
2. W odniesieniu do zapisów pkt 5 i 6 załącznika nr 3 „Nie określano celów działań ochronnych dla siedliska – nie kwalifikuje się jako przedmiot ochrony (ocena reprezentatywności D)” dodano komentarz: „należy zwrócić uwagę, iż w sdf (bazie danych sdf) dalej jest przedmiotem ochrony”

Odpowiedź: Zapis zmodyfikowano aby jednoznacznie wskazywał, że planowane jest usunięcie siedlisk z listy przedmiotów ochrony.

3. Dlaczego nie zostały zaplanowane działania ochronne dla pozostałych przedmiotów ochrony? Zidentyfikowane zagrożenia istniejące wskazywałyby na konieczność takich działań. W Uzasadnieniu do projektu zarządzenia wspomina się o braku planowania działań dla siedlisk leśnych ale nie odniesiono się do siedliska 7140. Odpowiedź. Stan siedlisk 7140 oceniono jako właściwy i nie ma potrzeby realizacji działań ochronnych. W obszarze występują siedliska podlegające naturalnym fluktuacjom, w zależności od warunków wodnych. Wskazane zagrożenia wynikają głównie z naturalnych procesów biologicznych i występowaniu pewnych nietypowych płatów np. siedlisk łągowych, co jest cechą charakterystyczną dla przedmiotowego terenu. Za bezcelowe uznano usuwanie gatunków obcych z uwagi na brak możliwości ich skutecznej eliminacji (np. niecierpek) lub nieliczne występowanie (olsza). Występowanie przedmiotowych gatunków nie ma znaczenia dla zachowania płatów siedliska w obszarze. Mając na względzie wysoką naturalność obszaru stanowiącego jednocześnie rezerwat przyrody, brak realnych możliwości poprawy stanu siedliska 91E0 oraz dobry stan zachowania siedlisk 91D0 (FV) i 7140 (FV) nie twierdzono potrzeby realizacji działań ochronnych w ich obrębie. Zaznaczyć należy że siedliska leśne są wyłączone z gospodarki leśnej. Przewiduje się, że będą one się kształtować w wyniku naturalnych procesów zachodzących w obrębie drzewostanów.

Projekt planu zadań ochronnych dla obszaru Natura 2000 został zaopiniowany pozytywnie przez Regionalną Radę Ochrony Przyrody w Bydgoszczy uchwałą Nr 4/2017 z dnia 28 czerwca 2017 r.

Projekt niniejszego zarządzenia na podstawie art. 59 ust. 2 ustawy z dnia 23 stycznia 2009 r. o wojewodzie i administracji rządowej w województwie (Dz. U. z 2015 r. poz. 525) został uzgodniony przez Wojewodę Kujawsko-Pomorskiego pismem znak: WIR.IX.710.59.2017 z dnia 17 lipca 2017 r.

Z up. Regionalnego Dyrektora
Ochrony Środowiska w Bydgoszczy
Marek Machnikowski
Regionalny Kierownik Przyrody
w Bydgoszczy