

Plan zadań ochronnych dla obszaru Natura 2000 Trzcińskie Mokradła PLH020105

Barbara Pierzchniak
koordynator planu

przygotowano na podstawie wyników
ekspertyzy fitosocjologicznej i entomologicznej

lipiec 2021 r.



REGIONALNA
DYREKCJA
OCHRONY
ŚRODOWISKA
WE WROCŁAWIU

Spełniamy wymagania EMAS – zarządzamy urzędem efektywnie, oszczędnie i prośrodowiskowo



Fundusze Europejskie
Infrastruktura i Środowisko



GENERALNA
DYREKCJA
OCHRONY
ŚRODOWISKA



REGIONALNA
DYREKCJA
OCHRONY
ŚRODOWISKA
W BIAŁYMSTOKU

Unia Europejska
Fundusz Spójności



Plan zadań ochronnych dla obszaru Natura 2000 Trzcińskie Mokradła PLH020105

Obszar Natura 2000 Trzcińskie Mokradła – podstawowe informacje na podstawie SDF

- data zatwierdzenia obszaru jako OZW (obszar mający znaczenie dla Wspólnoty) – październik 2009 r.
- powierzchnia obszaru – 75,29 ha (objęte PZO – 49,98 ha)
- położenie – województwo dolnośląskie, powiat jeleniogórski, gmina Janowice Wielkie

Plan zadań ochronnych dla obszaru Natura 2000 Trzczańskie Mokradła PLH020105

plany zadań ochronnych
Natura 2000
2017-2022

Obszar objęty planem zadań ochronnych obejmuje teren całego obszaru Natura 2000 **z wyłączeniem gruntów zarządzanych przez Nadleśnictwo Śnieżka**. Dla terenów zarządzanych przez Nadleśnictwo Śnieżka zakres planu zadań ochronnych (PZO) został uwzględniony w opracowanym planie urządzania lasu (PUL).



REGIONALNA
DYREKCJA
OCHRONY
ŚRODOWISKA
WE WROCŁAWIU

Spełniamy wymagania EMAS – zarządzamy urzędem efektywnie, oszczędnie i prośrodowiskowo



EMAS
Zweryfikowany system
zarządzania
środowiskowego
nr. 2.02.006-09



Trzczańskie Mokrada

Plan zadań ochronnych dla obszaru Natura 2000
Trzczańskie Mokradła PLH020105

Przedmioty ochrony w obszarze Natura 2000 Trzczańskie Mokradła – wg SDF

- 6510 - niżowe i górskie świeże łąki użytkowane ekstensywnie (*Arrhenatherion elatioris*)
- 7140 - torfowiska przejściowe i trzęsawiska (przeważnie z roślinnością z *Scheuchzerio-Caricetea*)
- *91D0 - bory i lasy bagienne (*Vaccinio uliginosi-Betuletum pubescentis*, *Vaccinio uliginosi-Pinetum*, *Pino mugo-Sphagnetum*, *Sphagno girgensohnii-Piceetum* i brzozowo-sosnowe bagienne lasy borealne)
- ~~9190 – kwaśne dąbrowy (*Quercion robori-petraeae*) – z oceną D~~

Plan zadań ochronnych dla obszaru Natura 2000
Trzczańskie Mokradła PLH020105

Przedmioty ochrony w obszarze Natura 2000 Trzczańskie Mokradła – wg SDF

- 1060 czerwonończyk nieparek *Lycaena dispar*
- 6179 modraszek nausitous *Phengaris nausithous*
- ~~6177 modraszek telejus *Phengaris telejus* – z oceną D~~

*Plan zadań ochronnych dla obszaru Natura 2000
Trzcińskie Mokradła PLH020105*

W ramach tworzenia projektu planu zadań ochronnych dla obszaru Natura 2000 Trzcińskie Mokradła wykonane zostały badania terenowe oraz ekspertyzy przyrodnicze z zakresu:

- **fitosocjologii (siedliska przyrodnicze)** - przez p. Jana Kucharzyka;
- **entomologii (owady)** - przez p. Nikodema Mazura.

*Plan zadań ochronnych dla obszaru Natura 2000
Trzczańskie Mokradła PLH020105*

FITOSOCJOLOGIA – BADANIA:

- 19 maja 2019 r. – ogólna, wstępna lustracja terenu
- połowa czerwca – początek września 2019 r. – kilkukrotne wizyty w obszarze w sezonie wegetacyjnym (w momencie pełnego rozwoju gatunków roślin dwuliściennych i wykłoszenia się traw
- identyfikacja stanu zachowania i zagrożeń, wykonanie dokumentacji
- monitoring przeprowadzono w oparciu o metodykę Państwowego Monitoringu Środowiska z uwzględnieniem wskaźników i parametrów zawartych w przewodnikach metodycznych dla poszczególnych siedlisk Natura 2000

Plan zadań ochronnych dla obszaru Natura 2000 Trzczańskie Mokradła PLH020105

FITOSOCJOLOGIA – WYNIKI:

- 5 płątów siedliska 6510 niżowe i górskie świeże łąki użytkowane ekstensywnie (*Arrhenatherion elatioris*)
- 4 płąty siedliska 9190 kwaśne dąbrowy *Quercetea robori-petraeae*
- 1 płąt siedliska 7140 torfowiska przejściowe i trzęsawiska (przeważnie z roślinnością z *Scheuchzerio-Caricetea nigrae*)

PLH020105
TRZCIŃSKIE MOKRADŁA

Obszary występowania
siedlisk przyrodniczych

1:5 000

0 100 200 m

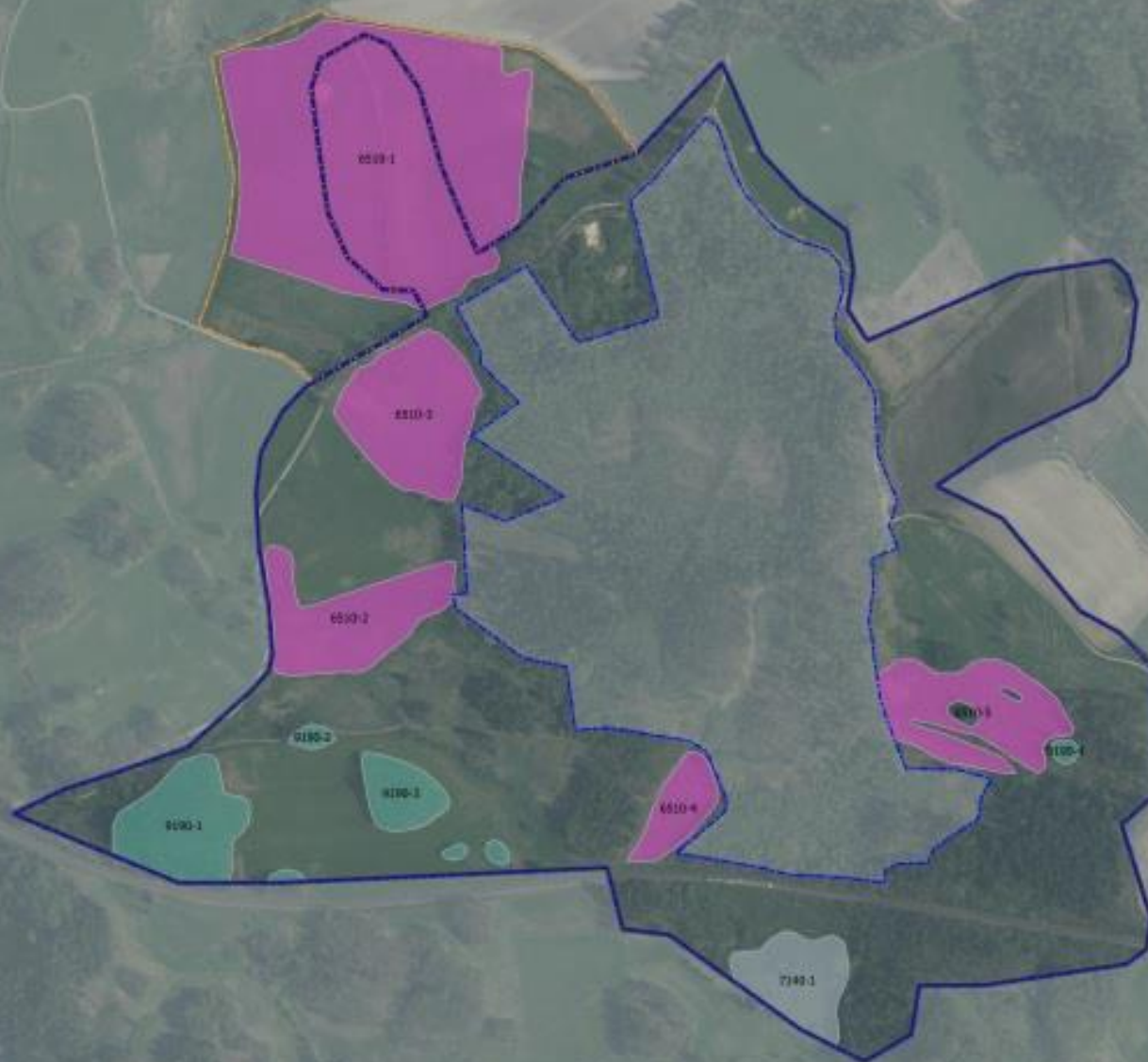
Legenda

- 6510
- 7140
- 9190

- powierzchnia proponowa do włączenia w granice obszaru Natura 2000 PLH 020105 Trzczańskie Mokradła
- granica inwentaryzacji przyrodniczej
- granica obszaru Natura 2000 PLH 020105 Trzczańskie Mokradła

Podkład

Ortofotomapa pozyskana z państwowego zasobu geodezyjnego i kartograficznego (aktualność danych 2016-2018 r.)



Plan zadań ochronnych dla obszaru Natura 2000
Trzczańskie Mokradła PLH020105

FITOSOCJOLOGIA – PROPOZYCJA ZMIAN W SDF:

Kod	Nazwa polska	Identyfikator fitosocjologiczny ¹	Pokrycie [ha] ²	Reprezentatywność	Pow. względna	Ocena stanu zachowania	Ocena ogólna	Stopień rozpoznania
6510	Niżowe i górskie świeże łąki użytkowane ekstensywnie	Arrhenatherion elatioris	14,29 (w dzisiejszych granicach obszaru 9,32)	C	C	C	C	G
7140	Torfowiska przejściowe i trzęsawiska (przeważnie z roślinnością Scheuchzerio-Caricetea)	Scheuchzerio-Caricetea nigrae	1,01	C	C	C	C	G
9190	Kwaśne dąbrowy	Quercetea robori-petraeae	2,25	C	C	C	C	G
91D0	Bory i lasy bagienne	brak jednoznacznych identyfikatorów fitosocjologicznych	Na obszarze objętym inwentaryzacją nie stwierdzono obecności siedliska przyrodniczego 91D0* Bory i lasy bagienne. Równocześnie nie proponuje się usuwania siedliska z SDF dla obszaru Natura 2000 Trzczańskie Mokradła, ponieważ z bardzo dużym prawdopodobieństwem należy założyć, że występuje ono w obszarze na gruntach zarządzanych przez PGL LP Nadleśnictwo Śnieżka.					

Plan zadań ochronnych dla obszaru Natura 2000 Trzczańskie Mokradła PLH020105

plany zadań ochronnych
Natura 2000
2017-2022



Płat siedliska 6510, 21.06.2019 r., fot. **Jan Kucharzyk**

Plan zadań ochronnych dla obszaru Natura 2000 Trzcińskie Mokradła PLH020105

plany zadań ochronnych
Natura 2000
2017-2022 



Płat siedliska 9190 – kwaśna dąbrowa, 24.06.2019 r.,
fot. **Jan Kucharzyk**

Plan zadań ochronnych dla obszaru Natura 2000 Trzcińskie Mokradła PLH020105

plany zadań ochronnych
Natura 2000
2017-2022



Płat siedliska 7140, 05.09.2019 r., fot. **Jan Kucharzyk**

przedmiot ochrony	zagrożenia istniejące	zagrożenia potencjalne	opis zagrożenia	numer płątu
6510 Niżowe i górskie świeże łąki użytkowane ekstensywnie (<i>Arrhenatherion elatioris</i>)	A03.03 zaniechanie / brak koszenia		Łąki świeże na wskazanych stanowiskach nie są użytkowane i ulegają zanikowi w efekcie sukcesji naturalnej; zagrożenie wewnętrzne	6510-2 6510-3 6510-4 6510-5
	C01.07 Inna działalność górnicza lub wydobywcza, nie wspomniana powyżej		Liczne miejsca po wydobywaniu żwiru i kamieni, skutkujące lokalnym zniszczeniem powierzchni siedliska.	6510-5
	I01 obce gatunki inwazyjne		W płacie 6510-4 zidentyfikowano występowanie obcych gatunków inwazyjnych – łubinu pospolitego <i>Lupinus polyphullus</i> i nawłoci późnej <i>Solidago gigantea</i> , które ograniczają rozwój rodzimych, charakterystycznych i typowych dla siedliska gatunków roślin. W płacie 6510-5 stwierdzono występowanie <i>Solidago gigantea</i> i <i>Spiraea tomentosa</i> .	6510-4 6510-5
	I02 problematyczne gatunki rodzime		We wskazanych płatach odnotowano występowanie gatunków ekspansywnych (roślin zielnych), wpływających negatywnie na strukturę runa. zagrożenie wewnętrzne	6510-1 6510-2 6510-3 6510-4 6510-5

przedmiot ochrony	zagrożenia istniejące	zagrożenia potencjalne	opis zagrożenia	numer płatu
6510 Niżowe i górskie świeże łąki użytkowane ekstensywnie (<i>Arrhenatherion elatioris</i>)	J02.01 Zasypywanie terenu, melioracje i osuszanie - ogólnie		Przebiegający przez wskazany płat rów melioracyjny ma niekorzystny wpływ na uwodnienie siedliska. zagrożenie wewnętrzne	6510-1
	J02.05 Modyfikowanie funkcjonowania wód - ogólnie		Występujące w obrębie łąki oraz w jej bezpośrednim sąsiedztwie rowy melioracyjne niekorzystnie wpływają na stan siedliska (przesuszanie, zmiana składu gatunkowego)	6510-5
	K02.01 zmiana składu gatunkowego (sukcesja)		Na wskazanych stanowiskach obserwuje się mniej lub bardziej intensywny proces wkraczania gatunków niezwiązanych z siedliskiem: dużych, ekspansywnych bylin oraz młodego pokolenia drzew; zagrożenie wewnętrzne	6510-1 6510-2 6510-3 6510-4 6510-5
	K02.02 nagromadzenie materii organicznej		Na wskazanych stanowiskach, ze względu na brak użytkowania, lokalnie zalega nadmierna warstwa martwej materii organicznej utrudniająca rozwój właściwej dla siedliska roślinności; zagrożenie wewnętrzne	6510-2 6510-3 6510-4 6510-5

przedmiot ochrony	zagrożenia istniejące	zagrożenia potencjalne	opis zagrożenia	numer płątu
6510 Niżowe i górskie świeże łąki użytkowane ekstensywnie (<i>Arrhenatherion elatioris</i>)	K04.01 konkurencja		Występowanie silnie konkurencyjnie gatunków ekspansywnych ogranicza rozwój gatunków właściwych dla siedliska; zagrożenie wewnętrzne i zewnętrzne	6510-1 6510-2 6510-3 6510-4 6510-5
	K04.05 szkody wyrządzone przez roślinożerców (w tym przez zwierzynę łowną)		Miejscami obserwowano ślady po buchtowaniu przez dziki, które doprowadzało do mechanicznego uszkodzenia roślinności, w tym usunięcia runi; zagrożenie zewnętrzne	6510-1 6510-2 6510-3 6510-4
		A02.01 intensyfikacja rolnictwa	Intensyfikacja rolnictwa (podsiewanie, intensyfikacja nawożenia, wzrost częstości pokosu) prowadzi będzie do niekorzystnych zmian w strukturze i składzie gatunkowym siedliska; zagrożenie wewnętrzne	6510-1 6510-2 6510-3 6510-4 6510-5
		A03.03 zaniechanie / brak koszenia	W obrębie wskazanych stanowisk istnieje ryzyko zaniechania koszenia lub dalszego braku użytkowania łąk, a w efekcie, powolnego zaniku siedliska.	6510-1 6510-2
		A04.01 intensywny wypas	W sąsiedztwie płątu obserwowano wypas bydła. Istnieje ryzyko przeznaczenia powierzchni siedliska na potrzeby wypasu.	6510-5

przedmiot ochrony	zagrożenia istniejące	zagrożenia potencjalne	opis zagrożenia	numer płątu
6510 Niżowe i górskie świeże łąki użytkowane ekstensywnie (<i>Arrhenatherion elatioris</i>)		A08 Nawożenie /nawozy sztuczne/	Na skutek nawożenia możliwy jest wzrost ekspansji gatunków nitrofilnych. zagrożenie wewnętrzne i zewnętrzne	6510-1 6510-2 6510-3 6510-4 6510-5
		E01.03 zabudowa rozproszona	Nie można wykluczyć ryzyka przekształcenia terenów zielonych pod zabudowę mieszkaniową.	6510-5
		J02.05 Modyfikowanie funkcjonowania wód - ogólnie	We wskazanych płątach siedliska istnieje ryzyko pogłębiania rowu melioracyjnego (lub powstania nowych), które skutkować będzie przesuszeniem siedliska. zagrożenie wewnętrzne	6510-1 6510-2 6510-3 6510-4 6510-5

przedmiot ochrony	zagrożenia istniejące	zagrożenia potencjalne	opis zagrożenia	numer płatu
7140 Torfowiska przejściowe i trzęsawiska (przeważnie z roślinnością z <i>Scheuchzerio-Caricetea</i>)	D01.01 ścieżki, szlaki piesze, szlaki rowerowe		Obecne niewielkie wydeptane ścieżki (prawdopodobnie ślady po grzybobraniu).	7140-1
	D01.04 Drogi kolejowe, w tym TGV		Przebiegająca w pobliżu płatu siedliska linia kolejowa stanowi drogę wnikania niepożądanych gatunków, dodatkowo wpływa na zaburzenie warunków wodnych w obrębie siedliska.	
	G05.07 niewłaściwie realizowane działania ochronne lub ich brak		Brak działań ochronnych przyczynia się do zarastania siedliska przez drzewa i krzewy.	
	I01 obce gatunki inwazyjne		Stwierdzono występowanie pojedynczych osobników <i>Solidago gigantea</i> .	
	I02 problematyczne gatunki rodzime		Ekspansja <i>Agrostis canina</i> .	
	J02.01 Zasypywanie terenu, melioracje i osuszanie - ogólnie		Obecne zarastające rowy melioracyjne. Płat siedliska położony w otoczeniu silnie meliorowanego terenu w przeszłości.	
	K02.01 zmiana składu gatunkowego (sukcesja)		Siedlisko zarastające przez liczne gatunki drzew i krzewów (<i>Betula pendula</i> , <i>Salix cinerea</i> , <i>Alnus glutinosa</i>)	

przedmiot ochrony	zagrożenia istniejące	zagrożenia potencjalne	opis zagrożenia	numer płątu
7140 Torfowiska przejściowe i trzęsawiska (przeważnie z roślinnością z <i>Scheuchzerio-Caricetea</i>)		J02.01 Zasypywanie terenu, melioracje i osuszanie - ogólnie	Istnieje ryzyko oczyszczenia lub pogłębienia istniejących rowów bądź poprowadzenie nowych rowów odwadniających.	7140-1
		K02.01 zmiana składu gatunkowego (sukcesja)	Postępujące zarastanie siedliska przez gatunki drzewiaste może z czasem prowadzić do zaniku siedliska na koszt inicjalnej postaci brzeziny bagiennej.	
9190 Kwaśne dąbrowy (<i>Quercetea robori-petraeae</i>)	D01.01 ścieżki, szlaki piesze, szlaki rowerowe		Drogi leśne i ścieżki w obrębie płątów siedliska oraz w ich bezpośrednim sąsiedztwie sprzyjają wydeptywaniu i wnikaniu gatunków niepożądanych; zjawisko ma charakter marginalny;	9190-1 9190-2 9190-3
	D01.04 drogi kolejowe, w tym TGV		Bliskie sąsiedztwo torów kolejowych sprzyja spływowi stosowanych w kolejnictwie środków chemicznych i wzrostowi żyzności siedliska, a tym samym wpływa na zmianę w składzie gatunkowym.	9190-1
	E03.01 pozbywanie się odpadów z gospodarstw domowych / obiektów rekreacyjnych		We wskazanych płątach odnotowano występowanie pojedynczych odpadków (butelki, worki foliowe). zagrożenie wewnętrzne i zewnętrzne	9190-1 9190-2 9190-3 9190-4

przedmiot ochrony	zagrożenia istniejące	zagrożenia potencjalne	opis zagrożenia	numer płątu
9190 Kwaśne dąbrowy (<i>Quercetea robori-petraeae</i>)	I01 obce gatunki inwazyjne		We wskazanych płatach zidentyfikowano występowanie obcego gatunku inwazyjnego - niecierpka drobnokwiatowego <i>Impatiens parviflora</i> , który ogranicza rozwój rodzimych, charakterystycznych i typowych dla siedliska gatunków roślin; zagrożenie wewnętrzne i zewnętrzne	9190-1 9190-3
	I02 problematyczne gatunki rodzime		We wskazanych płatach odnotowano występowanie gatunków ekspansywnych (roślin zielnych), wpływających negatywnie na strukturę runa; zagrożenie wewnętrzne	9190-1 9190-2 9190-3 9190-4
	K02.02 nagromadzenie materii organicznej		Składowanie gałęzi w jednym z płatów siedliska prowadzi do wzrostu żyzności, skutkującej zmianami składu gatunkowego runa. zagrożenie wewnętrzne	9190-1
		B02.02 wycinka lasu		Istnieje ryzyko wycinki lasu prowadzącej do całkowitego zaniku siedliska. zagrożenie wewnętrzne

Przedmiot ochrony	Cel działań ochronnych	Perspektywa osiągnięcia zakładanego celu działań ochronnych
<p>6510 Niżowe i górskie świeże łąki użytkowane ekstensywnie (<i>Arrhenatherion elatioris</i>)</p>	<p>Utrzymanie obecnego stanu ochrony.</p>	<p>Od 1. roku obowiązywania PZO, pod warunkiem wdrożenia działań ochronnych; w świetle dostępnej wiedzy, ze względu na brak możliwości zaplanowania działań dających gwarancję poprawy oceny parametru „specyficzna struktura i funkcje” do poziomu właściwego nie ma możliwości poprawy łącznej oceny stanu ochrony siedliska na wskazanych stanowiskach.</p>
<p>7140 Torfowiska przejściowe i trzęsawiska (przeważnie z roślinnością z <i>Scheuchzerio-Caricetea</i>)</p>	<p>Utrzymanie obecnego stanu ochrony.</p>	<p>Od 1. roku obowiązywania PZO, pod warunkiem wdrożenia działań ochronnych; w świetle dostępnej wiedzy, ze względu na brak możliwości zaplanowania działań dających gwarancję poprawy oceny parametru „specyficzna struktura i funkcje” do poziomu właściwego lub niezadowolającego nie ma możliwości poprawy łącznej oceny stanu ochrony siedliska na jednym stanowisku w obszarze objętym inwentaryzacją.</p>
<p>9190 Kwaśne dąbrowy (<i>Quercetea robori-petraeae</i>)</p>	<p>Utrzymanie obecnego stanu ochrony.</p>	<p>Od 1. roku obowiązywania PZO, pod warunkiem wdrożenia działań ochronnych; w świetle dostępnej wiedzy, ze względu na brak możliwości zaplanowania działań dających gwarancję poprawy oceny parametru „specyficzna struktura i funkcje” do poziomu właściwego lub niezadowolającego nie ma możliwości poprawy łącznej oceny stanu ochrony siedliska na wskazanych stanowiskach.</p>

*Plan zadań ochronnych dla obszaru Natura 2000
Trzczańskie Mokradła PLH020105*

ENTOMOLOGIA – BADANIA:

- badania obejmowały przedmioty ochrony (motyle) oraz pachnicę dębową
- wyszukiwano gatunki i siedliska gatunków, dla pachnicy dębowej przeprowadzono wabienia i próby odłowów przy pomocy pułapek feromonowych
- identyfikacja stanu zachowania i zagrożeń dla gatunków, wykonanie dokumentacji
- monitoring przeprowadzono w oparciu o metodykę Państwowego Monitoringu Środowiska z uwzględnieniem wskaźników i parametrów zawartych w przewodnikach metodycznych dla poszczególnych siedlisk Natura 2000

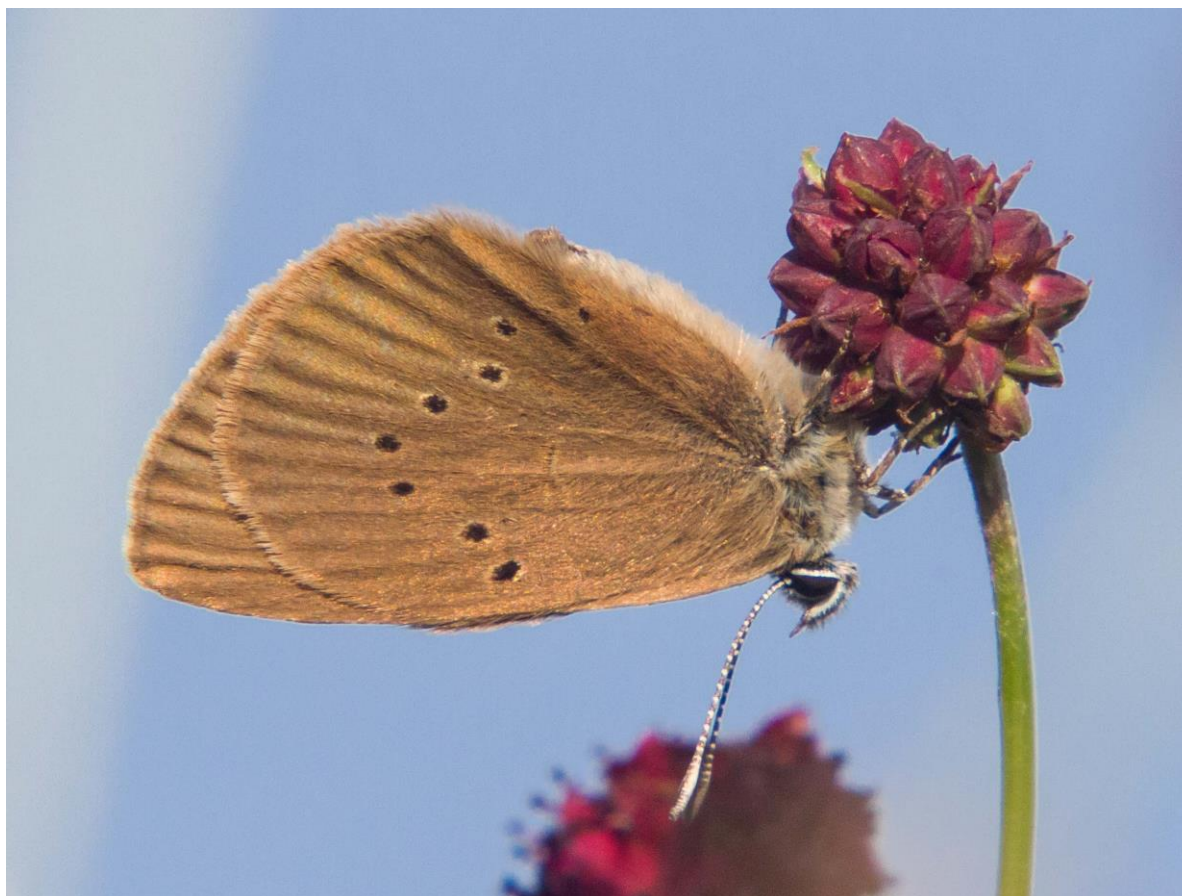
*Plan zadań ochronnych dla obszaru Natura 2000
Trzczańskie Mokrała PLH020105*

ENTOMOLOGIA – WYNIKI:

- 3 stanowiska modraszka nausitousa
- 1 stanowisko modraszka telejusa
- brak stwierdzeń pachnicy dębowej

Wykonawca zastrzega jednak, że stwierdzenia niskich liczebności gatunków lub ich braku, mogły być podyktowane wyjątkowymi warunkami pogodowymi w 2020 roku (niska temperatura, duża ilość opadów w okresie badań, przesunięcie terminów fenologicznych), a nie czynnikami siedliskowymi, czy biotycznymi.

Plan zadań ochronnych dla obszaru Natura 2000 Trzcińskie Mokradła PLH020105



Modraszek nausitous – fot. N. Mazur

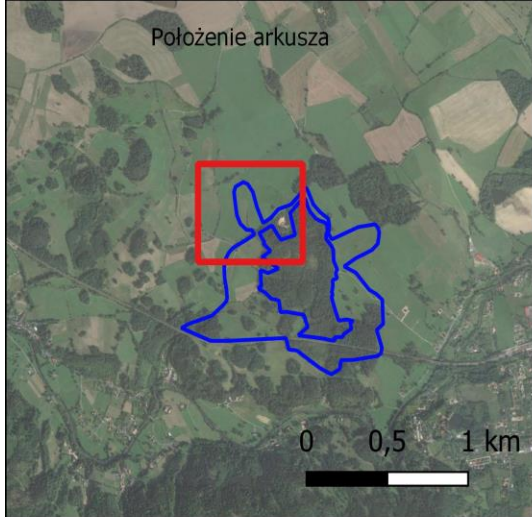
Plan zadań ochronnych dla obszaru Natura 2000 Trzcińskie Mokradła PLH020105

plany zadań ochronnych
Natura 2000
2017-2022



Modraszek telejus - fot. N. Mazur

Położenie arkusza



PLH020105
Trzcieńskie Mokrada
Zagrożenia i działania ochronne

0 100 200 m

1:4 500



LEGENDA

- Obszar objęty planem zadań ochronnych
- Siedlisko m. nausitous i m. telejus
guid_615ff3bc-01cb-4c58-bc4d-5601bdcbb1a3;
c425d902-382e-4c9f-9280-938d53991fc3
- Działki ewidencyjne wraz z numeracją



zagpot	zagpotops
A03.03	Zaniechanie koszenia doprowadzi do naturalnej sukcesji łąki przez krzewy i drzewa.
A02	Zmiana sposobu uprawy może doprowadzić do zaniku rośliny żywicielskiej.
K02.01	Łąka w przypadku nieprawidłowego koszenia może ulec sukcesji.
M01.02	Zmiany klimatu mogą doprowadzić do zmiany charakteru siedliska (osuszenie). Łąka o charakterze zmiennowilgotnym przekształci się może w taką o charakterze łąki świeżej, co będzie prowadziło do zmiany składu gatunkowego.

*takie same dla obu gatunków

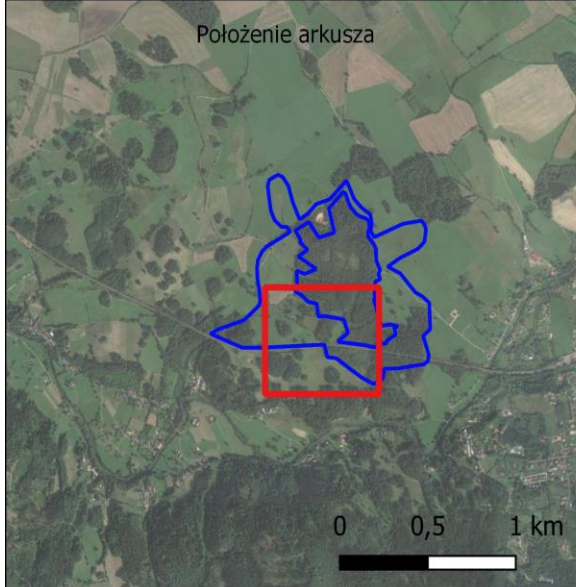
podmiot	termin	dziaochr
Właściciele i dzierżawcy łąk	okres trwania PZO	Regularne koszenie łąki w okresie dogodnym dla modraszków (od drugiej połowy września do października).
RDOŚ we Wrocławiu	okres trwania PZO	Dalszy monitoring gatunku w obszarze w oparciu o metodykę PMG GIOŚ.
RDOŚ we Wrocławiu	okres trwania PZO	Piętzenie stałe przy pomocy nylonowych worków z piaskiem lub stałych zastawek drewnianych

zagist	zagistops
A03.01	Łąka skoszona w czasie niedogodnym dla gatunku (na przełomie lipca i sierpnia).

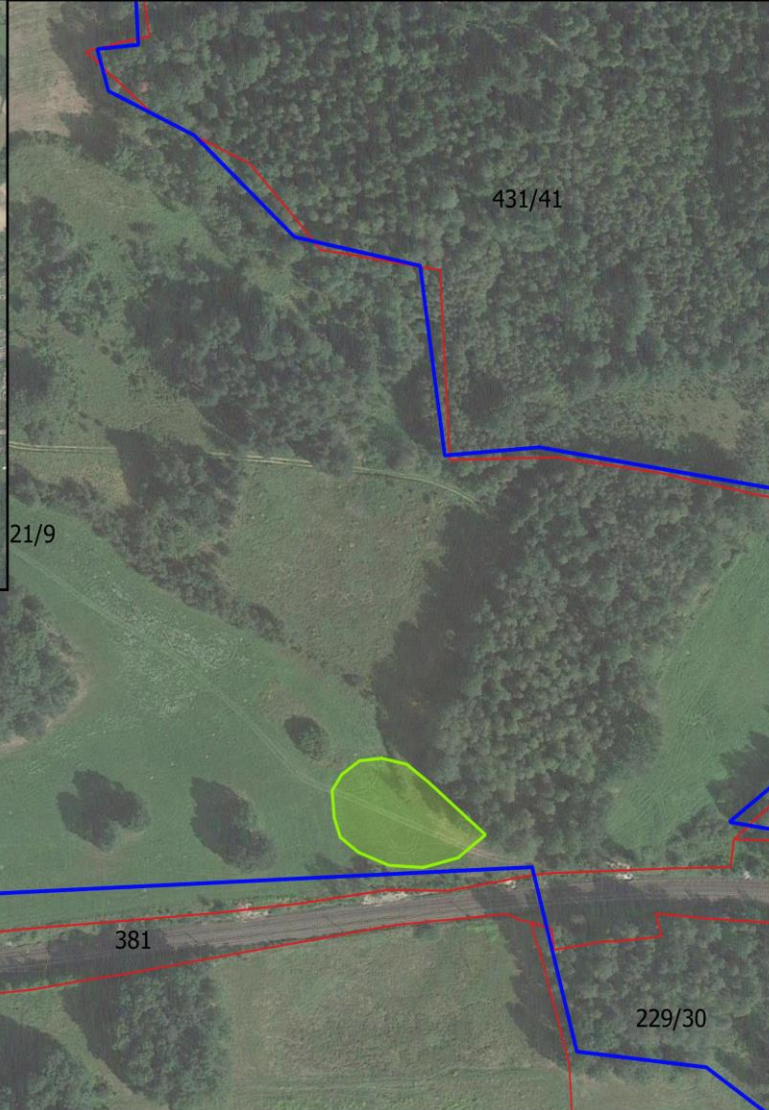
*takie same dla obu gatunków

*takie same dla obu gatunków

Położenie arkusza



0 0,5 1 km



PLH020105

Trzcieńskie Mokrada

Zagrożenia i działania ochronne

0 50 100 m



1:2 500



LEGENDA

Obszar objęty planem zadań ochronnych

Siedlisko m. *nausitous*
guid_9cbb3a7b-5db9-473d-9404-6ba4187666a6

Działki ewidencyjne wraz z numeracją

zagpot	zagpotops
A03.01	Zbyt intensywne koszenie, szczególnie w lipcu i sierpniu będzie bardzo niekorzystne dla tego gatunku.
A02	Zmiana sposobu uprawy może doprowadzić do zaniku rośliny żywicielskiej.
K02.01	Łąka w przypadku nieprawidłowego koszenia może ulec sukcesji.
M01.02	Zmiany klimatu mogą doprowadzić do zmiany charakteru siedliska (osuszenie). Łąka o charakterze zmiennowilgotnym przekształci się może w taką o charakterze łąki świeżej, co będzie prowadziło do zmiany składu gatunkowego.

podmiot	termin	dziaochr
Właściciele i dzierżawcy łąk	okres trwania PZO	Regularne koszenie łąki w okresie dogodnym dla modraszaków (od drugiej połowy września do października).
RDOŚ we Wrocławiu	okres trwania PZO	Dalszy monitoring gatunku w obszarze w oparciu o metodykę PMG GIOŚ.
RDOŚ we Wrocławiu	okres trwania PZO	Piętrzenie stałe przy pomocy nylonowych worków z piaskiem lub stałych zastawek drewnianych

zagist	zagistops
A03.03	Łąka ulega naturalnej sukcesji, jest też zarastana przez gatunki ekspansywne roślin inwazyjnych.
I01	Na łące odnotowano duży odsetek nawłoci.

zagist=zagrożenia istniejące
zagpot=zagrożenia potencjalne



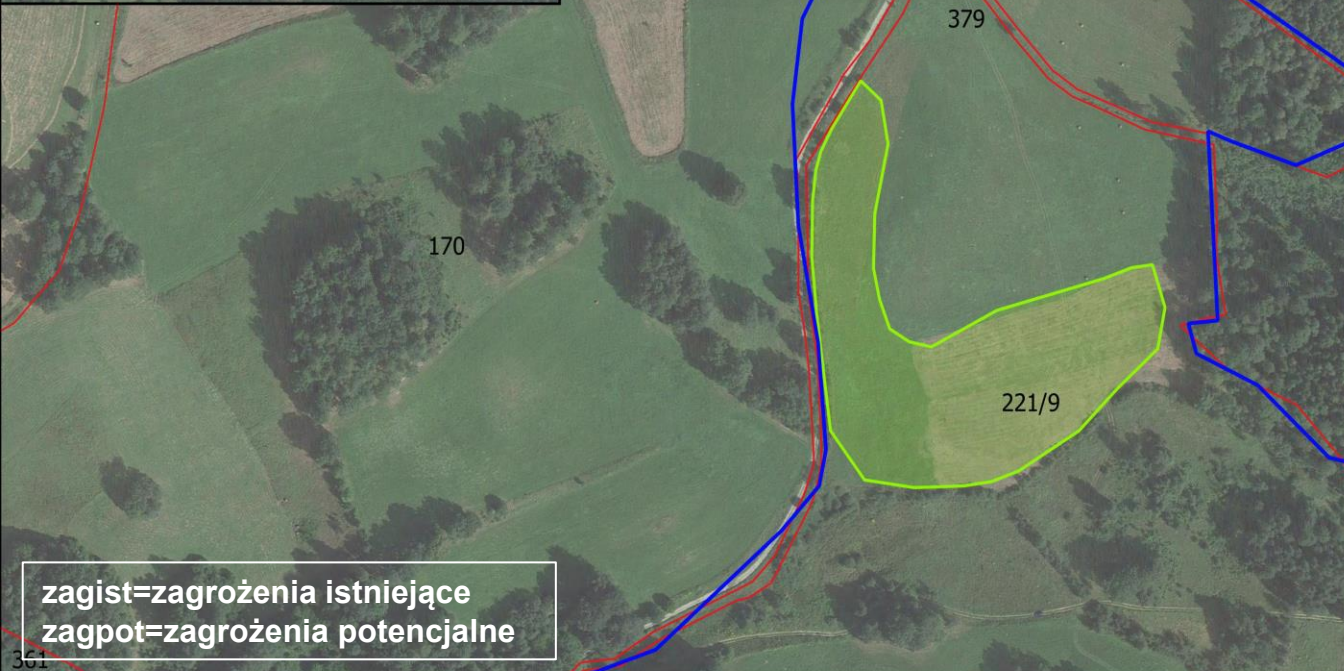
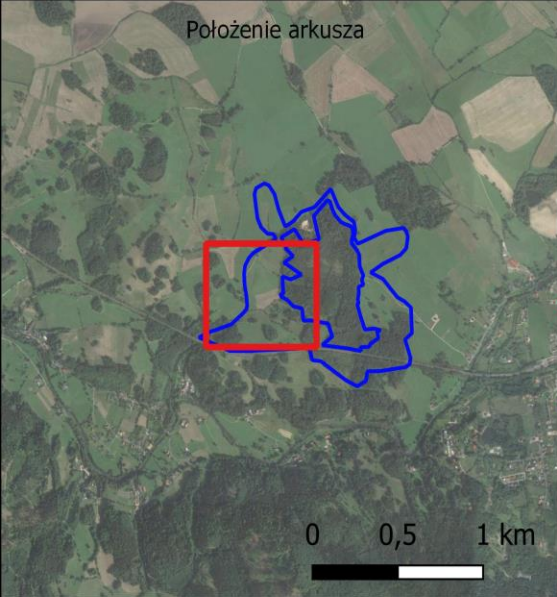
Fundusze Europejskie
Infrastruktura i Środowisko



Unia Europejska
Fundusz Spójności



Położenie arkusza



PLH020105
Trzcinińskie Mokradła
Zagrożenia i działania ochronne

0 50 100 m

1:3 500



LEGENDA

- Obszar objęty planem zadań ochronnych
- Siedlisko modraszka nausitosus
guid_8f55d735-d1c9-45a3-8745-07891fc2859b
- Działki ewidencyjne wraz z numeracją

zagpot	zagpotops
A02	Zmiana sposobu uprawy może doprowadzić do zaniku rośliny żywicielskiej.
K02.01	Łąka w przypadku nieprawidłowego koszenia może ulec sukcesji.
M01.02	Zmiany klimatu mogą doprowadzić do zmiany charakteru siedliska (osuszenie). Łąka o charakterze zmiennowilgotnym przekształci się może w taką o charakterze łąki świeżej, co będzie prowadziło do zmiany składu gatunkowego.
A03.01	Zbyt intensywne koszenie, szczególnie w lipcu i sierpniu będzie bardzo niekorzystne dla tego gatunku.
A03.03	Zaniechanie koszenia doprowadzi do naturalnej sukcesji łąki przez krzewy i drzewa

podmiot	termin	dziaochr
RDOŚ we Wrocławiu	okres trwania PZO	Dalszy monitoring gatunku w obszarze w oparciu o metodykę PMG GIOŚ.
RDOŚ we Wrocławiu	okres trwania PZO	Piętrzenie stałe przy pomocy nylonowych worków z piaskiem lub stałych zastawek drewnianych

zagist=zagrożenia istniejące
zagpot=zagrożenia potencjalne

*Plan zadań ochronnych dla obszaru Natura 2000
Trzczańskie Mokradła PLH020105*

plany zadań ochronnych
Natura 2000
2017-2022 

Planowany termin kolejnego ZLW
to III kwartał 2021 r.



Spełniamy wymagania EMAS – zarządzamy urzędem efektywnie, oszczędnie i prośrodowiskowo



*Plan zadań ochronnych dla obszaru Natura 2000
Trzczańskie Mokradła PLH020105*

Kontakt z koordynatorem planu (w trakcie pracy zdalnej
po wcześniejszym umówieniu):

Jelenia Góra, ul. Sudecka 51, III piętro, pokój 3/8

tel. 75 718 42 83

e-mail: barbara.pierzchniak.wroclaw@rdos.gov.pl

