

# Meldunki epidemiologiczne

## Zachorowania i podejrzenia zachorowań na grypę w Małopolsce

Sekcja Budżetu Zadaniowego, Planowania i Analiz – Wojewódzka Stacja Sanitarno-Epidemiologiczna w Krakowie

Rok: 2022

Miesiąc: marzec

Numer: 3D (12)

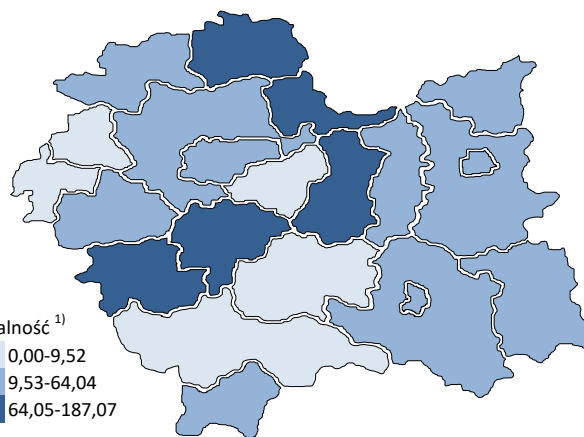
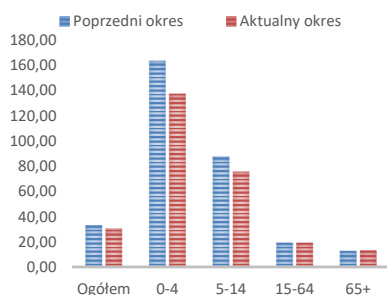
Okres: 23-31 marca

### Analiza za okres od 23 do 31 marca 2022 r.

#### Zachorowania i podejrzenia zachorowań na grypę w okresie od 23 do 31 marca 2022 r. wg wieku i powiatów

Powiat	Ogółem			Wiek (ukończone lata)							
	liczba	zapadalność <sup>1)</sup>	wzrost /spadek zapadalności <sup>2,3)</sup>	0-4		5-14		15-64		65+	
				liczba	zapadalność <sup>1)</sup>	liczba	zapadalność <sup>1)</sup>	liczba	zapadalność <sup>1)</sup>	liczba	zapadalność <sup>1)</sup>
MAŁOPOLSKA	9 453	30,82	-2,56	2 280	137,39	2 503	75,57	3 951	19,44	719	13,37
bocheński	726	75,51	-80,82	156	281,34	206	178,21	299	46,81	65	42,86
brzeski	535	64,04	34,64	143	330,88	120	127,84	234	41,42	38	28,49
chrzanowski	49	4,42	-9,74	2	4,30	4	3,76	36	4,94	7	3,09
dąbrowski	74	13,97	2,32	14	54,47	23	43,06	31	8,50	6	7,00
gorlicki	191	19,62	-1,11	37	76,90	53	48,61	81	12,47	20	11,98
m. Kraków	1 964	27,95	-1,27	404	97,12	394	59,79	1 078	23,88	88	6,12
krakowski	263	10,34	10,24	82	61,03	75	25,44	80	4,71	26	6,27
limanowski	27	2,27	-2,92	16	20,73	9	5,86	1	0,13	1	0,62
miechowski	685	157,65	30,71	108	550,46	169	394,33	306	109,15	102	111,25
myślenicki	971	84,24	31,14	321	469,61	279	197,54	344	44,23	27	16,32
Nowy Sącz i nowosądecki	578	21,38	-20,85	190	118,00	177	54,21	169	9,30	42	10,51
nowotarski	164	9,52	-0,33	54	58,93	46	23,56	54	4,63	10	3,72
olkuski	595	60,17	-23,17	153	366,06	143	148,62	257	39,78	42	20,51
oświęcimski	0	0,00	0,00	0	0,00	0	0,00	0	0,00	0	0,00
proszowicki	723	187,07	24,06	137	737,15	212	543,76	293	114,02	81	112,57
suski	524	69,68	31,04	89	231,64	148	173,25	207	40,97	80	65,08
Tarnów i tarnowski	1 031	37,23	15,60	266	202,96	331	117,12	368	19,78	66	13,34
wadowicki	153	10,67	-8,16	40	51,42	48	29,57	52	5,41	13	5,57
wielicki	3	0,25	-54,94	2	2,85	1	0,68	0	0,00	0	0,00
tatrzański	197	32,24	-2,06	66	213,92	65	97,49	61	15,06	5	4,61

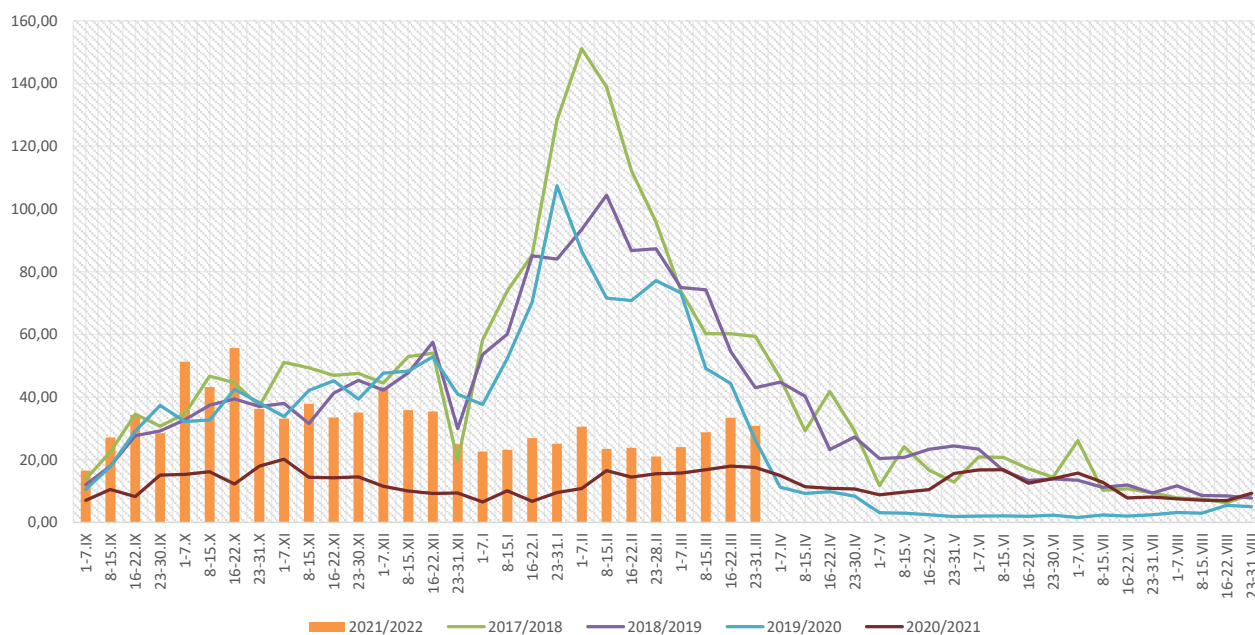
ZAPADALNOŚĆ<sup>1)</sup>  
W OKRESIE OD 23 DO 31  
MARCA 2022 R. ORAZ  
W POPRZEDNIM OKRESIE  
SPRAWOZDAWCZYM<sup>3)</sup>  
WG WIEKU



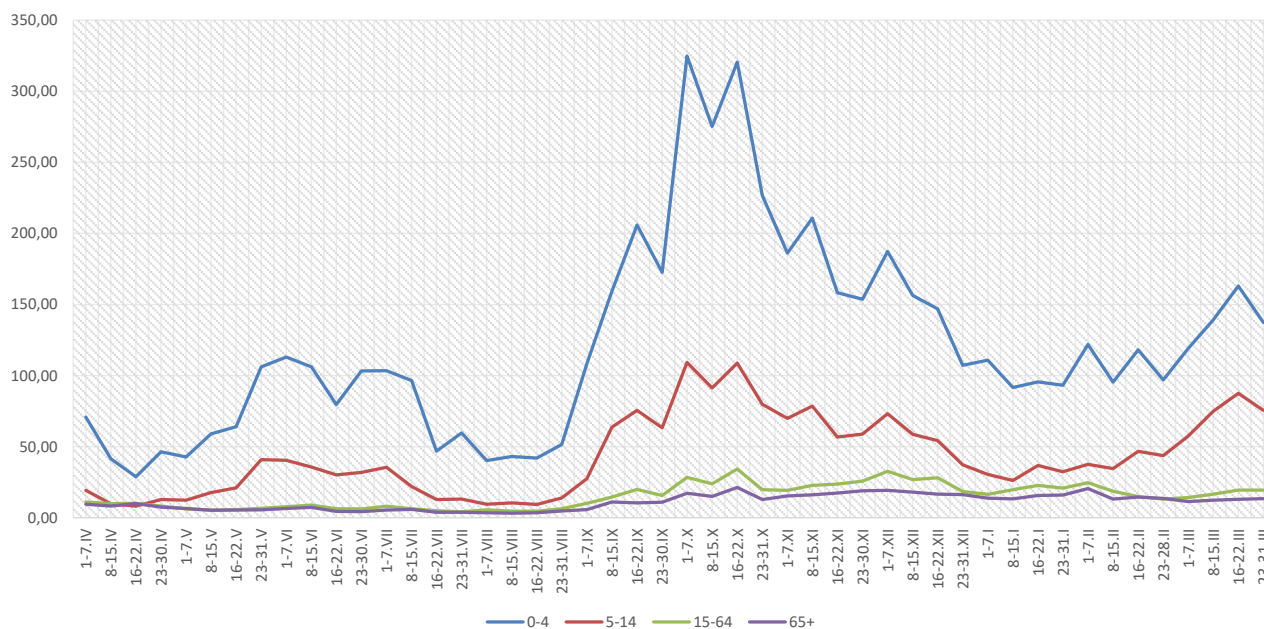
Objaśnienia:

- 1) Przeciętna dzienna zapadalność na 100 tys. ludności wg stanu w dniu 30 czerwca 2021 r.
- 2) Różnica w stosunku do poprzedniego okresu sprawozdawczego.
- 3) Okres od 16 do 22 marca 2022 r.

### Zapadalność <sup>1)</sup> na grypę i podejrzenia grypy w sezonie epidemicznym 2021/2022 w porównaniu z poprzednimi sezonami wg okresowych meldunków



### Zapadalność <sup>1)</sup> na grypę i podejrzenia grypy w okresie od 1 kwietnia 2021 r. do 31 marca 2022 r. wg wieku i okresowych meldunków

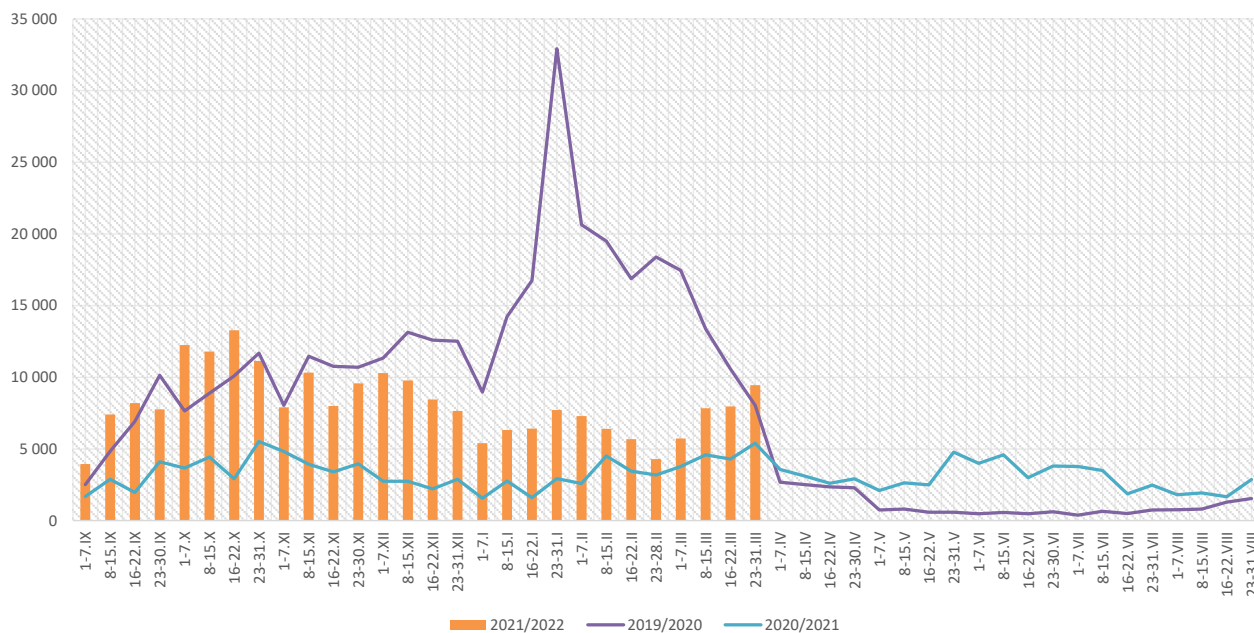


#### Objaśnienia:

1) Przeciętna dzienna zapadalność na 100 tys. ludności, przy czym ludność wg stanu w dniu:

- 30 czerwca 2020 r. dla meldunków z okresu do 30 kwietnia 2021 r.,
- 31 grudnia 2020 r. dla meldunków z okresu od 1 maja 2021 r. do 31 grudnia 2021.,
- 30 czerwca 2021 r. dla meldunków z okresu od 1 stycznia 2022 r.

## Zachorowania i podejrzenia zachorowań na gripę w sezonie epidemicznym 2021/2022 w porównaniu z poprzednimi sezonami wg okresowych meldunków



Skierowani do szpitala z powodu grypy lub podejrzenia grypy w okresie od 23 do 31 marca 2022 r. wg przyczyn i powiatów								
Powiat	Ogółem		Przyczyny skierowania do szpitala <sup>1)</sup>					
			objawy ze strony układu krążenia		objawy ze strony układu oddechowego		inne przyczyny	
	liczba	% <sup>2)</sup>	liczba	% <sup>3)</sup>	liczba	% <sup>3)</sup>	liczba	% <sup>3)</sup>
<b>MAŁOPOLSKA</b>	<b>33</b>	<b>0,35%</b>	<b>1</b>	<b>3,0%</b>	<b>31</b>	<b>93,9%</b>	<b>5</b>	<b>15,2%</b>
bocheński	7	0,96%			7	100,0%		
brzeski	3	0,56%			3	100,0%		
chrzanowski								
dąbrowski	7	9,46%	1	14,3%	5	71,4%	3	42,9%
gorlicki								
m. Kraków	5	0,25%			5	100,0%		
krakowski								
limanowski								
miechowski								
myślenicki	2	0,21%			2	100,0%		
Nowy Sącz i nowosądecki	5	0,87%			5	100,0%		
nowotarski	2	1,22%			2	100,0%	2	100,0%
olkuski								
oświęcimski								
proszowicki	1	0,14%			1	100,0%		
suski								
Tarnów i tarnowski								
wadowicki								
wielicki	1	33,33%			1	100,0%		
tatrzański								

### Objaśnienia:

- 1) Jedna osoba może być wykazana w kilku rubrykach.
- 2) W stosunku do ogółu zgłoszonych zachorowań i podejrzeń zachorowań na gripę.
- 3) W stosunku do ogółu osób skierowanych do szpitala z powodu grypy lub podejrzenia grypy.

**Zgony z powodu grypy i podejrzeń grypy w okresie  
od 23 do 31 marca 2022 r. wg wieku i powiatów**

Powiat	Ogółem	Wiek (ukończone lata)			
		0-4	5-14	15-64	65+
MAŁOPOLSKA	-	-	-	-	-
bocheński	-	-	-	-	-
brzeski	-	-	-	-	-
chrzanowski	-	-	-	-	-
dąbrowski	-	-	-	-	-
gorlicki	-	-	-	-	-
m. Kraków	-	-	-	-	-
krakowski	-	-	-	-	-
limanowski	-	-	-	-	-
miechowski	-	-	-	-	-
myślenicki	-	-	-	-	-
Nowy Sącz i nowosądecki	-	-	-	-	-
nowotarski	-	-	-	-	-
olkuski	-	-	-	-	-
oświęcimski	-	-	-	-	-
proszowicki	-	-	-	-	-
suski	-	-	-	-	-
Tarnów i tarnowski	-	-	-	-	-
wadowicki	-	-	-	-	-
wielicki	-	-	-	-	-
tatrzański	-	-	-	-	-

**Źródła danych:**

Liczby zachorowań, podejrzeń zachorowań oraz zgonów: Dane z okresowych, zbiorczych „Meldunków o zachorowaniach i podejrzaniach zachorowań na grypę”, nadsyłanych do powiatowych stacji sanitarno-epidemiologicznych przez wszystkie jednostki ochrony zdrowia, do których zgłosili się chorzy, oraz dane ze zgłoszeń zgonów nadsyłanych do powiatowych i/lub wojewódzkich stacji sanitarno-epidemiologicznych przez lekarzy, przesyłane przez wojewódzkie stacje sanitarno-epidemiologiczne w formie zagregowanej do Zakładu Epidemiologii NIZP-PZH.

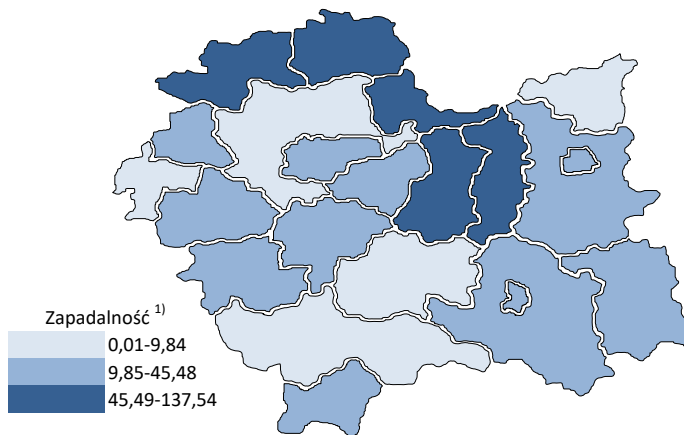
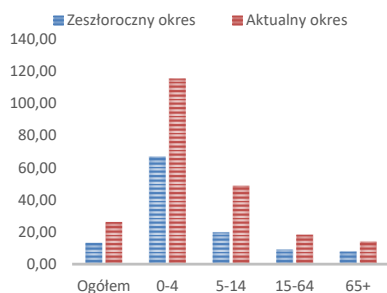
W "Meldunkach" - zgodnie z definicją grypy przyjętą na potrzeby nadzoru nad chorobami zakaźnymi w krajach Unii Europejskiej (Dz.U. L 262 z 27.9.2012) - wykazuje się grypę (rozpoznaną klinicznie i/lub laboratoryjnie) oraz wszystkie rozpoznane klinicznie zachorowania grypopodobne i ostre zakażenia dróg oddechowych spełniające kryteria definicji.

## Analiza za okres od 1 stycznia do 31 marca 2022 r.

### Zachorowania i podejrzenia zachorowań na gripę w okresie od 1 stycznia do 31 marca 2022 r. wg wieku i powiatów

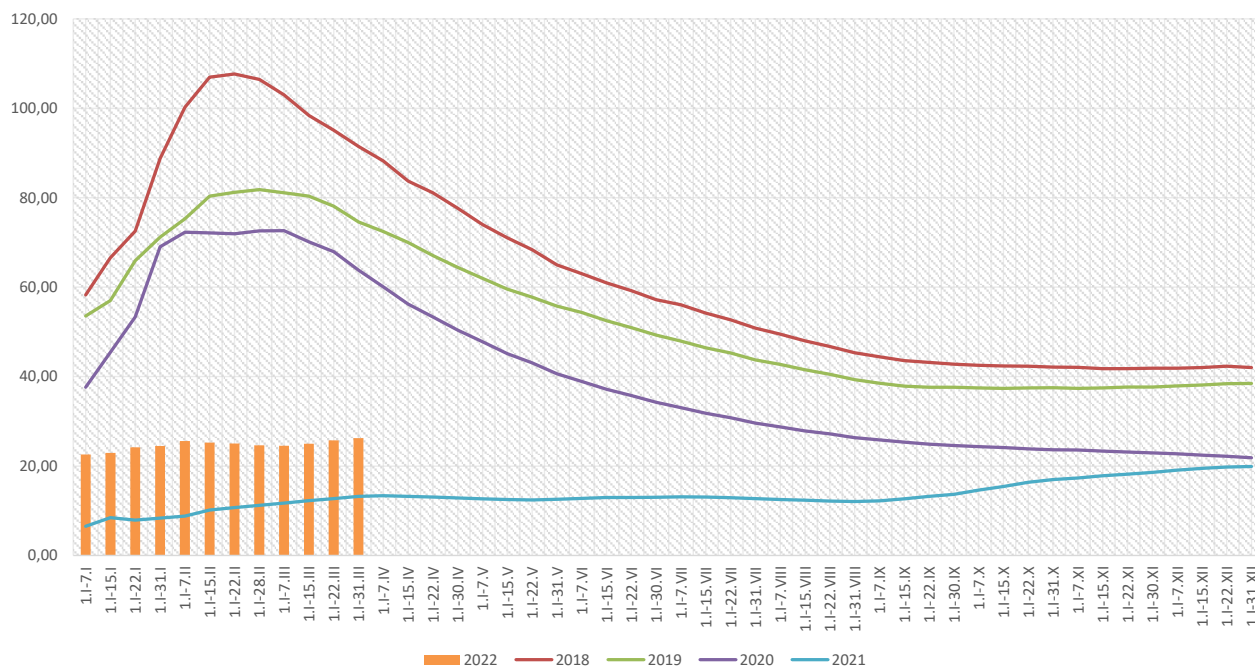
Powiat	Ogółem		Wiek (ukończone lata)							
			0-4		5-14		15-64		65+	
	liczba	zapadalność <sup>1)</sup>	liczba	zapadalność <sup>1)</sup>	liczba	zapadalność <sup>1)</sup>	liczba	zapadalność <sup>1)</sup>	liczba	zapadalność <sup>1)</sup>
MAŁOPOLSKA	80 506	26,24	19 112	115,17	16 160	48,79	37 601	18,50	7 633	14,19
bocheński	9 804	101,97	2 289	412,81	2 222	192,22	4 377	68,52	916	60,41
brzeski	4 213	50,43	916	211,95	678	72,23	2 173	38,46	446	33,44
chrzanowski	1 093	9,87	152	32,65	125	11,75	688	9,44	128	5,66
dąbrowski	521	9,84	104	40,46	125	23,40	225	6,17	67	7,81
gorlicki	1 841	18,91	385	80,02	359	32,93	903	13,90	194	11,62
m. Kraków	16 567	23,58	4 083	98,15	2 411	36,59	9 295	20,59	778	5,41
krakowski	2 377	9,34	556	41,38	468	15,87	1 088	6,40	265	6,39
limanowski	317	2,66	142	18,40	108	7,03	56	0,70	11	0,68
miechowski	5 746	132,24	819	417,43	858	200,20	3 131	111,68	938	102,31
myślenicki	5 242	45,48	1 840	269,18	1 292	91,48	1 838	23,63	272	16,44
Nowy Sącz i nowosądecki	7 173	26,53	2 095	130,11	1 579	48,36	2 816	15,50	683	17,08
nowotarski	1 397	8,11	385	42,01	322	16,49	576	4,94	114	4,24
olkuski	5 648	57,12	1 317	315,10	1 274	132,41	2 443	37,82	614	29,98
oświęcimski	2	0,01	0	0,00	0	0,00	1	0,01	1	0,04
proszowicki	5 316	137,54	955	513,86	1 362	349,34	2 247	87,44	752	104,51
suski	2 347	31,21	413	107,49	582	68,13	1 051	20,80	301	24,49
Tarnów i tarnowski	5 207	18,80	1 168	89,12	1 320	46,71	2 172	11,67	547	11,05
wadowicki	1 949	13,59	632	81,24	447	27,53	669	6,96	201	8,62
wielicki	2 413	20,39	479	68,28	345	23,54	1 303	16,48	286	16,25
tatrzański	1 333	21,81	382	123,82	283	42,45	549	13,55	119	10,97

**ZAPADALNOŚĆ<sup>1)</sup>  
W OKRESIE OD 1 STYCZNIA  
DO 31 MARCA 2022 R.  
ORAZ W ANALOGICZNYM  
OKRESIE ROKU  
POPRIEDNIEGO WG WIEKU**

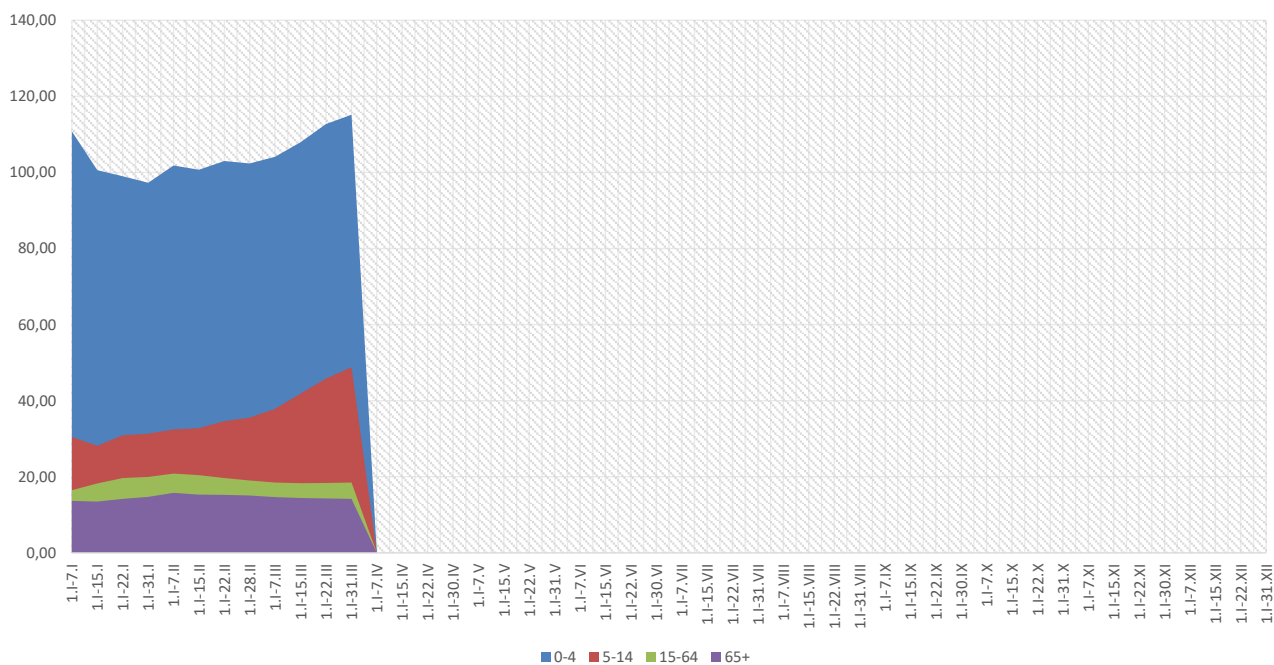


Objaśnienia:  
1) Przeciętna dzienna zapadalność na 100 tys. ludności wg stanu w dniu 30 czerwca 2021 r.

## Zapadalność <sup>1)</sup> na grypę i podejrzenia grypy w roku 2022 narastająco w porównaniu z poprzednimi latami



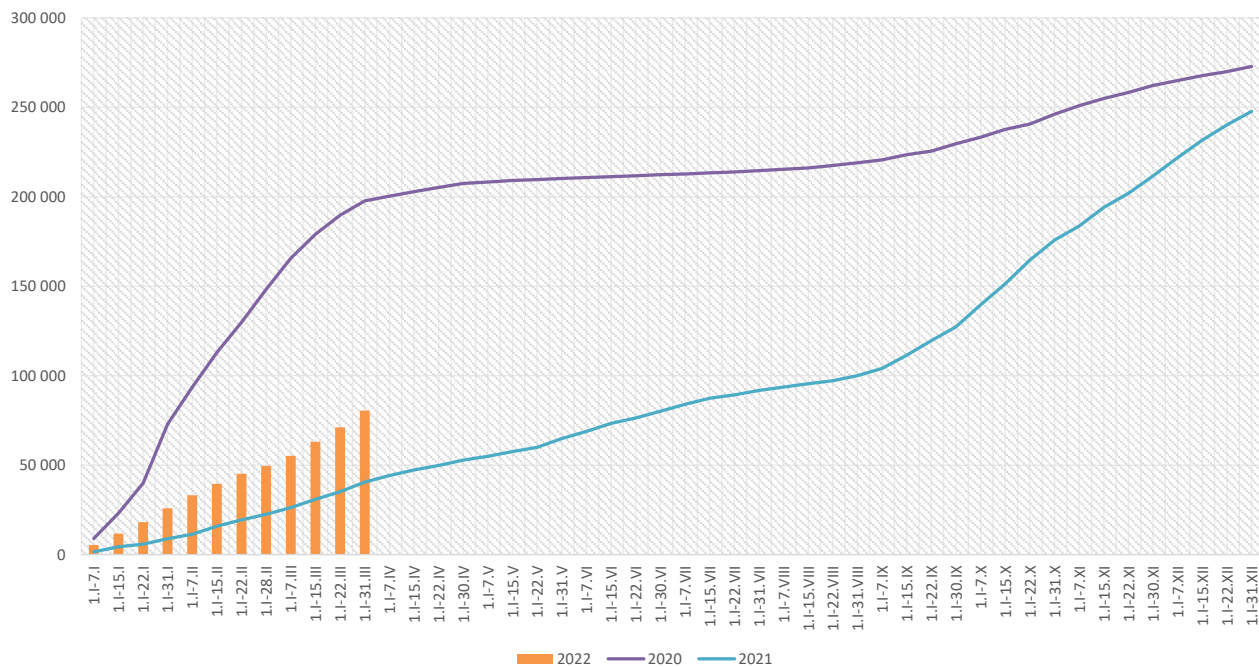
## Zapadalność <sup>1)</sup> na grypę i podejrzenia grypy w roku 2022 narastająco wg wieku



Objaśnienia:

1) Przeciętna dzienna zapadalność na 100 tys. ludności wg stanu w dniu 30 czerwca 2021 r.

## Zachorowania i podejrzenia zachorowań na gripę w roku 2022 narastająco w porównaniu z poprzednimi latami



Skierowani do szpitala z powodu grypy lub podejrzenia grypy w okresie od 1 stycznia do 31 marca 2022 r. wg przyczyn i powiatów								
Powiat	Ogółem		Przyczyny skierowania do szpitala <sup>1)</sup>					
			objawy ze strony układu krążenia		objawy ze strony układu oddechowego		inne przyczyny	
	liczba	% <sup>2)</sup>	liczba	% <sup>3)</sup>	liczba	% <sup>3)</sup>	liczba	% <sup>3)</sup>
<b>MAŁOPOLSKA</b>	<b>168</b>	<b>0,21%</b>	<b>3</b>	<b>1,8%</b>	<b>146</b>	<b>86,9%</b>	<b>23</b>	<b>13,7%</b>
bocheński	37	0,38%	2	5,4%	35	94,6%		
brzeski	9	0,21%			9	100,0%		
chrzanowski								
dąbrowski	7	1,34%	1	14,3%	5	71,4%	3	42,9%
gorlicki	4	0,22%			4	100,0%		
m. Kraków	22	0,13%			12	54,5%	10	45,5%
krakowski	5	0,21%			3	60,0%	2	40,0%
limanowski								
miechowski	3	0,05%			3	100,0%		
myślenicki	7	0,13%			7	100,0%		
Nowy Sącz i nowosądecki	23	0,32%			23	100,0%		
nowotarski	2	0,14%			2	100,0%	2	100,0%
olkuski								
oświęcimski								
proszowicki	9	0,17%			8	88,9%	1	11,1%
suski								
Tarnów i tarnowski	5	0,10%			1	20,0%	4	80,0%
wadowicki	27	1,39%			27	100,0%		
wielicki	7	0,29%			6	85,7%	1	14,3%
tatrzański	1	0,08%			1	100,0%		

### Objaśnienia:

- 1) Jedna osoba może być wykazana w kilku rubrykach.
- 2) W stosunku do ogółu zgłoszonych zachorowań i podejrzeń zachorowań na gripę.
- 3) W stosunku do ogółu osób skierowanych do szpitala z powodu grypy lub podejrzenia grypy.



**Zgony z powodu grypy i podejrzeń grypy w okresie  
od 1 stycznia do 31 marca 2022 r. wg wieku i powiatów**

Powiat	Ogółem	Wiek (ukończone lata)			
		0-4	5-14	15-64	65+
MAŁOPOLSKA	-	-	-	-	-
bocheński	-	-	-	-	-
brzeski	-	-	-	-	-
chrzanowski	-	-	-	-	-
dąbrowski	-	-	-	-	-
gorlicki	-	-	-	-	-
m. Kraków	-	-	-	-	-
krakowski	-	-	-	-	-
limanowski	-	-	-	-	-
miechowski	-	-	-	-	-
myślenicki	-	-	-	-	-
Nowy Sącz i nowosądecki	-	-	-	-	-
nowotarski	-	-	-	-	-
olkuski	-	-	-	-	-
oświęcimski	-	-	-	-	-
proszowicki	-	-	-	-	-
suski	-	-	-	-	-
Tarnów i tarnowski	-	-	-	-	-
wadowicki	-	-	-	-	-
wielicki	-	-	-	-	-
tatrzański	-	-	-	-	-

wykonał: Adrian Papis

**Źródła danych:**

Liczby zachorowań, podejrzeń zachorowań oraz zgonów: Dane z okresowych, zbiorczych „Meldunków o zachorowaniach i podejrzaniach zachorowań na grypę”, nadsyłanych do powiatowych stacji sanitarno-epidemiologicznych przez wszystkie jednostki ochrony zdrowia, do których zgłosili się chorzy, oraz dane ze zgłoszeń zgonów nadsyłanych do powiatowych i/lub wojewódzkich stacji sanitarno-epidemiologicznych przez lekarzy, przesyłane przez wojewódzkie stacje sanitarno-epidemiologiczne w formie zagregowanej do Zakładu Epidemiologii NIZP-PZH.

W "Meldunkach" - zgodnie z definicją grypy przyjętą na potrzeby nadzoru nad chorobami zakaźnymi w krajach Unii Europejskiej (Dz.U. L 262 z 27.9.2012) - wykazuje się grypę (rozpoznaną klinicznie i/lub laboratoryjnie)

oraz wszystkie rozpoznane klinicznie zachorowania grypopodobne i ostre zakażenia dróg oddechowych spełniające kryteria definicji.