



# **INSTALACJE OZE W SPÓŁDZIELNIACH A WYMAGANIA ŚRODOWISKOWE**

**LECH MAGREL**  
**7 GRUDNIA 2022**

# Procedury związane z inwestycjami w odnawialne źródła energii

## DYREKTYWY

Wykorzystanie odnawialnych źródeł energii wynika z akcesji Polski do UE i ma swoje umocowanie w dyrektywie 2009/28/WE z dnia 23 kwietnia 2009 r. W sprawie promowania, stosowania energii ze źródeł odnawialnych oraz wynika z potrzeby racjonalnego wykorzystania zasobów i minimalizacji ingerencji w środowisko.

Dyrektywa jest elementem pakietu klimatycznego UE (ograniczenie emisji CO<sub>2</sub>) w której każdy kraj członkowski otrzymał własny cel ilościowy na 2020 rok (polska – 15% wytwarzanej energii ma pochodzić ze źródeł odnawialnych i 10% w transporcie).

Założenia i cele w/w dyrektywy muszą być zawarte w strategicznych planach i programach krajowych oraz w sektorowych planach i programach opracowywanych na szczeblu lokalnym.

# Procedury związane z inwestycjami w odnawialne źródła energii

## USTAWY

Procedurę wydawania decyzji środowiskowej reguluje ustawa z dnia 3 października 2008 r. o udostępnianiu informacji o środowisku i jego ochronie, udziale społeczeństwa w ochronie środowiska oraz ocenach oddziaływania na środowisko (Dz.U.2022.1029 t.j. z dnia 2022.05.16), a w szczególności jej

Zgodnie z art. 71 ust. 2 ww. Ustawy decyzje środowiskowe wymagane są dla przedsięwzięć mogących zawsze i potencjalnie znacząco oddziaływać na środowisko, które wymienione są w rozporządzeniu rady ministrów z dnia 10 września 2019 r. W sprawie przedsięwzięć mogących znacząco oddziaływać na środowisko (Dz.U.2019.1839 z dnia 2019.09.26)

Wydanie decyzji środowiskowej musi nastąpić przed uzyskaniem jednej z decyzji wymienionych w art. 72 ust. 1 ustawy ooś.

# Procedury związane z inwestycjami w odnawialne źródła energii Przedsięwzięcie

**Przedsięwzięcie** – zamierzenie budowlane lub inna ingerencja w środowisko polegająca na przekształceniu lub zmianie sposobu wykorzystania terenu, w tym również wydobywanie kopalin; przedsięwzięcia powiązane technologicznie kwalifikuje się jako jedno przedsięwzięcie, także jeżeli są one realizowane przez różne podmioty - definicja zgodnie z art. 3 ust. 13 ustawy ooś.



# Procedury związane z inwestycjami w odnawialne źródła energii

## Zasoby energetyczne ziemi

Zasoby energetyczne ziemi można podzielić na dwie grupy:

### Nieodnawialne i odnawialne

- **Zasoby nieodnawialne** - ulegają wyczerpaniu i nie podlegają uzupełnieniu (są to np.: węgiel kamienny i brunatny, torf, ropa naftowa, gaz ziemny, paliwa jądrowe).
- **Odnawialne źródła energii** wykorzystują w procesie przetwarzania energię wiatru, promieniowania słonecznego, geotermalną, fal prądów i pływów morskich, spadku rzek oraz energię pozyskiwaną z biomasy, biogazu wysypiskowego, a także biogazu powstałego w procesach odprowadzenia lub oczyszczania ścieków, albo rozkładu składowych szczątków roślinnych i zwierzęcych (art. 3 ustawy z dnia 10 kwietnia 1997 r. – Prawo energetyczne (Dz.U.2022.1385 t.j.)).



# Procedury związane z inwestycjami w odnawialne źródła energii

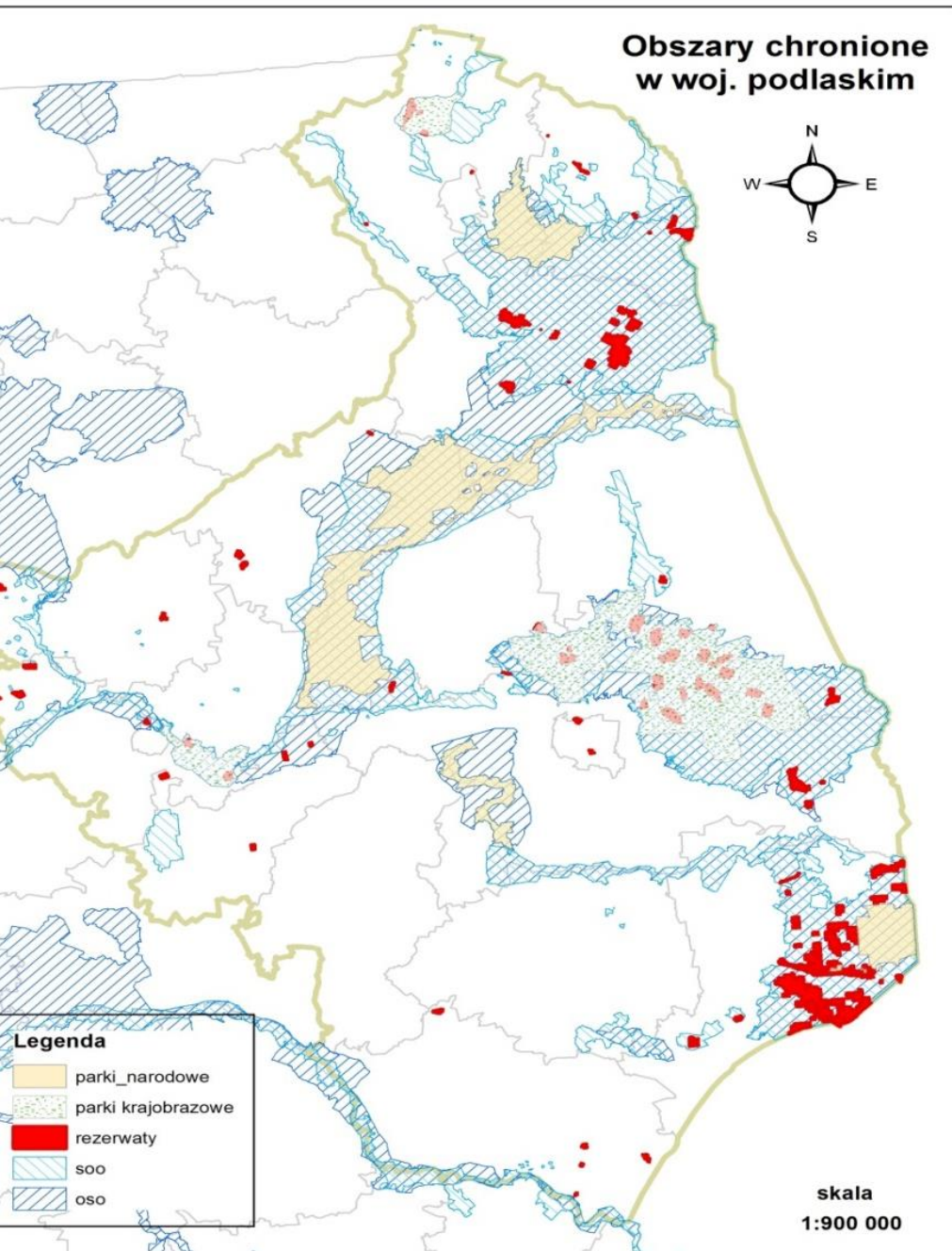
**Kolektory słoneczne** - użytkowane są do podgrzewania wody na cele użytkowe.

**Ogniwa fotowoltaiczne** - są stosowane m. In. Do oświetlania posesji mieszkalnych.

**Wykorzystanie energii promieniowania słonecznego** - na potrzeby prywatnych budynków mieszkalnych oraz budynków użyteczności publicznej.

**Pompy ciepła** - do ogrzewania budynków, przy wykorzystaniu np.: energii z gruntu.

W/w źródła energii nie stanowią przedsięwzięć w rozumieniu rozporządzenia w sprawie przedsięwzięć mogących znacząco oddziaływać na środowisko, a więc nie wymagają uzyskania decyzji środowiskowej.



# Obszary chronione województwa podlaskiego

# Procedura oceny oddziaływania na środowisko

- Strategiczna ocena oddziaływania na środowisko dotycząca projektów polityk strategii, planów i programów
- ocena oddziaływania na środowisko przedsięwzięć
- ocena oddziaływania na obszar natura 2000



# Procedura oceny oddziaływania na środowisko

Art. 3 ust. 1 pkt 14 ustawy z dnia 3 października 2008 r. o udostępnianiu informacji o środowisku i jego ochronie, udziale społeczeństwa w ochronie środowiska oraz o ocenach oddziaływania na środowisko (ustawa OOŚ),

Strategiczna ocena oddziaływania na środowisko (SOOŚ) to postępowanie w sprawie oceny oddziaływania na środowisko skutków realizacji polityki, strategii, planu lub programu, obejmujące w szczególności:

- uzgodnienie stopnia szczegółowości informacji zawartych w prognozie oddziaływania na środowisko,
- sporządzenie prognozy oddziaływania na środowisko,
- uzyskanie wymaganych ustawą opinii,
- zapewnienie możliwości udziału społeczeństwa w postępowaniu.



# Procedura oceny oddziaływania na środowisko

## Art. 3 ust. 1 pkt 8 ustawy OOŚ

**Ocena oddziaływania na środowisko** to postępowanie w sprawie oceny oddziaływania na środowisko planowanego przedsięwzięcia, obejmujące w szczególności:

- Weryfikację raportu o oddziaływaniu planowanego przedsięwzięcia na środowisko,
- Uzyskanie wymaganych ustawą OOŚ opinii i uzgodnień,
- Zapewnienie możliwości udziału społeczeństwa w postępowaniu.



# Procedura oceny oddziaływania na środowisko

## Ocena oddziaływania na obszar natura 2000



Realizacja planowanego przedsięwzięcia, innego niż przedsięwzięcie mogące znacząco oddziaływać na środowisko wymaga przeprowadzenia oceny oddziaływania przedsięwzięcia na obszar natura 2000, jeżeli:

- 1) przedsięwzięcie to może znacząco oddziaływać na obszar natura 2000, a nie jest bezpośrednio związane z ochroną tego obszaru lub nie wynika z tej ochrony;
- 2) obowiązek przeprowadzenia oceny oddziaływania przedsięwzięcia na obszar natura 2000 został stwierdzony na podstawie art. 97 ust. 1 ustawy OOŚ (tzw. Grupa III)

# Procedura oceny oddziaływania na środowisko

**Rozporządzenie rady ministrów z dnia 10 września 2019 r. w sprawie przedsięwzięć mogących znacząco oddziaływać na środowisko:**

§ 2 ust. 1 pkt 5: instalacje wykorzystujące do wytwarzania energii elektrycznej energię wiatru o łącznej mocy nominalnej elektrowni nie mniejszej niż 100 MW oraz lokalizowane na obszarach morskich Rzeczypospolitej,

§ 3 ust. 1 pkt 6: instalacje wykorzystujące siłę wiatru do produkcji energii niewymienione w § 2 ust. 1 pkt 5:

A) zlokalizowane na obszarach objętych formami ochrony przyrody, o których mowa w art. 6 ust. 1 pkt. 1-5 i 8-9 ustawy z dnia 16 kwietnia 2004 r. o ochronie przyrody (dz. U. 2009 nr 151, poz. 1220, z późn. Zm.),

B) o całkowitej wysokości nie niższej niż 30 m.

# Procedura oceny oddziaływania na środowisko

## Art. 62 ust. 1 i 2 ustawy OOŚ

**W ramach oceny oddziaływania przedsięwzięcia na środowisko określa się, analizuje oraz ocenia:**

Bezpośredni i pośredni wpływ danego przedsięwzięcia na:

A) środowisko oraz zdrowie i warunki życia ludzi,

B) dobra materialne,

C) zabytki,

D) wzajemne oddziaływanie między elementami, o których powyżej,

E) dostępność do złóż kopalin;

2) możliwości oraz sposoby zapobiegania i zmniejszania negatywnego oddziaływania przedsięwzięcia na środowisko;

3) wymagany zakres monitoringu.

# Procedura oceny oddziaływania na środowisko

## Art. 80 ust. 1 ustawy OOŚ

Jeżeli była przeprowadzona ocena oddziaływania przedsięwzięcia na środowisko, właściwy **organ** wydaje decyzję o środowiskowych uwarunkowaniach, biorąc pod uwagę:



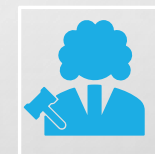
wyniki uzgodnień i opinii, o których mowa w art. 77 ust. 1 ustawy OOŚ;



ustalenia zawarte w raporcie o oddziaływaniu przedsięwzięcia na środowisko;



wyniki postępowania z udziałem społeczeństwa;



wyniki postępowania w sprawie transgranicznego oddziaływania na środowisko, jeżeli zostało przeprowadzone.

# Procedura oceny oddziaływania na środowisko



**Art. 80 ust. 2 ustawy OoŚ**



Właściwy organ wydaje decyzję o środowiskowych uwarunkowaniach po stwierdzeniu **zgodności lokalizacji przedsięwzięcia z ustaleniami miejscowego planu zagospodarowania przestrzennego**, jeżeli plan ten został uchwalony.

# Procedura oceny oddziaływania na środowisko

## FARMY WIATROWE

Zarzuty lokalnych społeczności dotyczące farm wiatrowych:



Nadmierny hałas

Infradźwięki

Efekt migotania cieni

Pole elektromagnetyczne

Spadek cen nieruchomości

Oddziaływanie na krajobraz

**Każde oddziaływanie powinno podlegać indywidualnej analizie w odniesieniu do danej farmy wiatrowej.**



# Procedury związane z inwestycjami w odnawialne źródła energii

## ELEKTROWNIE WIATROWE

Problemy związane z realizacją elektrowni wiatrowych:



### **PROTESTY SPOŁECZEŃSTWA:**

hałas (brak unormowań odległości od terenu zabudowy chronionej akustycznie),  
oddziaływanie elektromagnetyczne, efekt migotania, efekt stroboskopowy, zakłócenia w działaniu sieci komórkowych i telewizyjnych,



### **PROTESTY ORGANIZACJI EKOLOGICZNYCH,**



### **AGROTURYSTYKA, TURYSTYKA A „SZPECĄCE I HAŁASUJĄCE WIATRAKI”**

szczególnie na terenach atrakcyjnych krajobrazowo w woj. podlaskim (suwalszczyzna),



### **WPŁYW NA PRZYRODĘ:**

ptaki, nietoperze,



### **WPŁYW NA KRAJOBRAZ.**

# Procedury związane z inwestycjami w odnawialne źródła energii

## BIOGAZOWNIE ROLNICZE

Problemy związane z realizacją biogazowni rolniczych:

**Odory** (brak norm w Polsce na dzień dzisiejszy, w unii europejskiej są ustalone normy), emisja niezorganizowana (z przyzmu),

**Transport surowców do produkcji i wywóz nawozu,**

**Lokalizacja biogazowni na terenach atrakcyjnych turystycznie,**

**Brak akceptacji społecznej – efekt NIMBY,**

**Brak zgodności z miejscowym planem zagospodarowania przestrzennego.**

# Procedury związane z inwestycjami w odnawialne źródła energii

## ELEKTROWNIE WODNE

Problemy związane z realizacją elektrowni wodnych:

**Kwestie przyrodnicze** – wpływ na faunę rzek (ryby); na obszary i gatunki chronione; konieczność zastosowania rozwiązań technicznych chroniących środowisko – przepławki, w celu umożliwienia migracji ryb,

**Zachowanie jednolitych części wód w stanie niezmienionym,**

**Warunki wynikające z planów ochrony terenów przyrodniczych prawnie chronionych,** konflikty interesów (obwody rybackie, Wody Polskie).

Melioracje wodne, stosunki wodne (cele Narwiańskiego Parku Narodowego), zabezpieczenia przeciwpowodziowe, właściwe warunki hydrologiczne wód (zapewnienie minimalnej wysokości piętrzenia).

# Procedury związane z inwestycjami w odnawialne źródła energii

## FERMY FOTOWOLTANICZNE

Kwalifikacja „farm fotowoltaicznych” wg rozporządzenia rady ministrów z dnia 10 września 2019 r. w sprawie przedsięwzięć mogących znacząco oddziaływać na środowisko (Dz.U.2019.1839 z dnia 2019.09.26)

### § 3 ust. 1 pkt 52:

Zabudowa przemysłowa lub magazynowa, wraz z towarzyszącą jej infrastrukturą, o powierzchni zabudowy nie mniejszej niż:

0,5 ha na obszarach objętych formami ochrony przyrody, o których mowa w art. 6 ust. 1 pkt 1-5, 8 i 9 ustawy z dnia 16 kwietnia 2004 r. o ochronie przyrody, lub w otulinach form ochrony przyrody, o których mowa w art. 6 ust. 1 pkt 1-3 tej ustawy,

2 ha na obszarach innych niż wymienione w lit. A

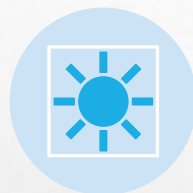
# Procedury związane z inwestycjami w odnawialne źródła energii

## FERMY FOTOWOLTANICZNE

### Główne elementy



Ogniwa I i II generacji o wydajności odpowiednio do 20% i do 15%;



Ogniwa III generacji o wydajności odpowiednio do 11% - niewykorzystywane przy budowie farm fotowoltaicznych;



Konstrukcje wsporcze;



Infrastruktura energetyczna (inwertery, falowniki, transformatory, kable, itp.);



Infrastruktura drogowa.



## **FERMY FOTOWOLTANICZNE**

**LE MÉES, FRANCJA  
(36,4 MW);**

FOT. © SIMENS AG

# Procedury związane z inwestycjami w odnawialne źródła energii

## FERMY FOTOWOLTANICZNE

Zajęcie terenu  
(przestrzeni);

Zmiana warunków  
oświetlenia terenu  
(zacienienie);

Zmiana warunków  
wodnych  
(nierównomierne  
pokrycie opadami  
powierzchni  
terenu);

Refleksy świetlne.

# Procedury związane z inwestycjami w odnawialne źródła energii

## FERMY FOTOWOLTANICZNE

**Ogniwa fotowoltaiczne = obiekt budowlany**

Konieczność autoryzacji wykonania obiektu budowlanego nie przesądza o tym, że jest on obiektem budowlanym

Postępowanie zmierzające do wydania decyzji o środowiskowych uwarunkowaniach prowadzimy tak samo jak w przypadku innych rodzajów zabudowy wymienionych w przywołanym na wstępie rozporządzeniu.

Należy pamiętać, że przy wskazanej na wstępie kwalifikacji farm fotowoltaicznych, należy zwrócić uwagę na możliwość realizacji przedsięwzięcia w związku z zapisami mpzp



# Procedury związane z inwestycjami w odnawialne źródła energii

## Najważniejsze elementy procedury OOŚ

OOŚ to nie tylko dokumentacja oceny wykonana przez fachowców, lecz całe postępowanie z udziałem stron postępowania, społeczeństwa oraz opinii i uzgodnień z organem ochrony środowiska, wód polskich i inspekcji sanitarnej.

Selekcja  
(kwalifikacja ,  
screening),

Ustalenie zakresu  
raportu (scoping),

Przygotowanie  
dokumentacji  
(raport),

Konsultacje z  
organami (opinie,  
uzgodnienia)

Udział  
społeczeństwa,

Wydanie  
rozstrzygnięcia w  
sprawie,

Kontrola jakości  
(monitoring),

Analiza  
porealizacyjna.

## Procedury związane z inwestycjami w odnawialne źródła energii

- Czas wydawania decyzji środowiskowej można wydatnie skrócić składając należycie przygotowany wniosek i kartę informacyjną przedsięwzięcia (art. 3 ust. 5 ustawy ooś).
- Rzetelnie przygotowana karta informacyjna przedsięwzięcia pozwoli właściwym organom na jednoznaczne zakwalifikowanie inwestycji (stwierdzenie czy jest to rzeczywiście przedsięwzięcie wymagające wydania decyzji środowiskowej) i ocenę jego oddziaływania na środowisko (ewentualne odstępianie od sporządzenia przez inwestora raportu o oddziaływaniu na środowisko).
- Organ prowadzący postępowanie (wójt, burmistrz, prezydent) na etapie wszczęcia postępowania winien przed wystąpieniem do innych organów szczegółowo przeanalizować wniosek i uzupełnić braki w materiale dowodowym, co w praktyce znacznie skraca czas wydania rozstrzygnięcia przez organy opiniujące.





## Procedury związane z inwestycjami w odnawialne źródła energii

Na szczególne podkreślenie zasługuje fakt, iż wydanie przez organ właściwy do wydania decyzji środowiskowej postanowienia o braku sporządzenia raportu o oddziaływaniu na środowisko w stosunku do przedsięwzięcia mogącego potencjalnie znacząco oddziaływać na środowisko, wyraźnie skraca czas potrzebny do wydania decyzji środowiskowej oraz eliminuje koszt inwestora związany z przygotowaniem raportu o oddziaływaniu na środowisko.

# Procedury związane z inwestycjami w odnawialne źródła energii

## DECYZJA ŚRODOWISKOWA

Powody odmowy wydania decyzji środowiskowej:

Niezgodność z miejscowym planem zagospodarowania przestrzennego.

Przekroczenie standardów emisyjnych i standardów ochrony środowiska poza terenem do którego tytułem prawnym dysponuje inwestor.

Znaczące negatywne oddziaływanie na obszar Natura 2000, o ile nie zachodzą przesłanki art. 34 ustawy o ochronie przyrody.

Jeżeli z ooś wynika zasadność realizacji przedsięwzięcia w wariacie innym niż wskazany przez wnioskodawcę oraz gdy inwestor nie wyrazi zgody na wariant wskazany przez organ.

Realizacja przedsięwzięcia może spowodować nieosiągnięcie celów środowiskowych zawartych w planie gospodarowania wodami na obszarze dorzecza.

## **Procedury związane z inwestycjami w odnawialne źródła energii**

Procedura związana z wydawaniem decyzji środowiskowych na realizację odnawialnych źródeł energii jest określona ustawowo, niemniej jednak przeprowadzenie jej nastęrcza wiele trudności (udział społeczeństwa) ze względu na liczne protesty okolicznych mieszkańców i organizacji ekologicznych. Dlatego też dobrze przygotowana zarówno karta informacyjna przedsięwzięcia jak i raport o oddziaływaniu na środowisko są dokumentami szczególnie ważnymi, stanowiącymi główny materiał dowodowy uzasadniający wpływ inwestycji na środowisko oraz życie i zdrowie ludzi, dający możliwość rzeczowych i potwierdzonych stosownymi badaniami i obliczeniami umożliwiającymi odpowiedź na często nieuzasadnione obawy mieszkańców.



W związku z tak dużą powierzchnią obszarów chronionych na terenie woj. podlaskiego niezbędne jest przeprowadzenie rzetelnej inwentaryzacji przyrodniczej oraz dokonanie oceny wpływu inwestycji na środowisko oraz życie i zdrowie ludzi.

Dziękuję za uwagę

