

MINISTERSTWO ROLNICTWA I ROZWOJU WSI

DEPARTAMENT RYNKÓW ROLNYCH

ZINTEGROWANY SYSTEM ROLNICZEJ INFORMACJI RYNKOWEJ - (ZSRIR)

(podstawa prawna: ustawa o rolniczych badaniach rynkowych z dnia 30 marca 2001 r.)

WYDZIAŁ INFORMACJI RYNKOWEJ



RYNEK ZBÓŻ



NR 52/2021

10 stycznia 2022r.

NOTOWANIA Z OKRESU: 27 grudnia 2021r. – 2 stycznia 2022 r. (52 tydz.)

1. Średnie ceny netto (bez VAT) w wybranych przedsiębiorstwach prowadzących: ZAKUPY ZBÓŻ

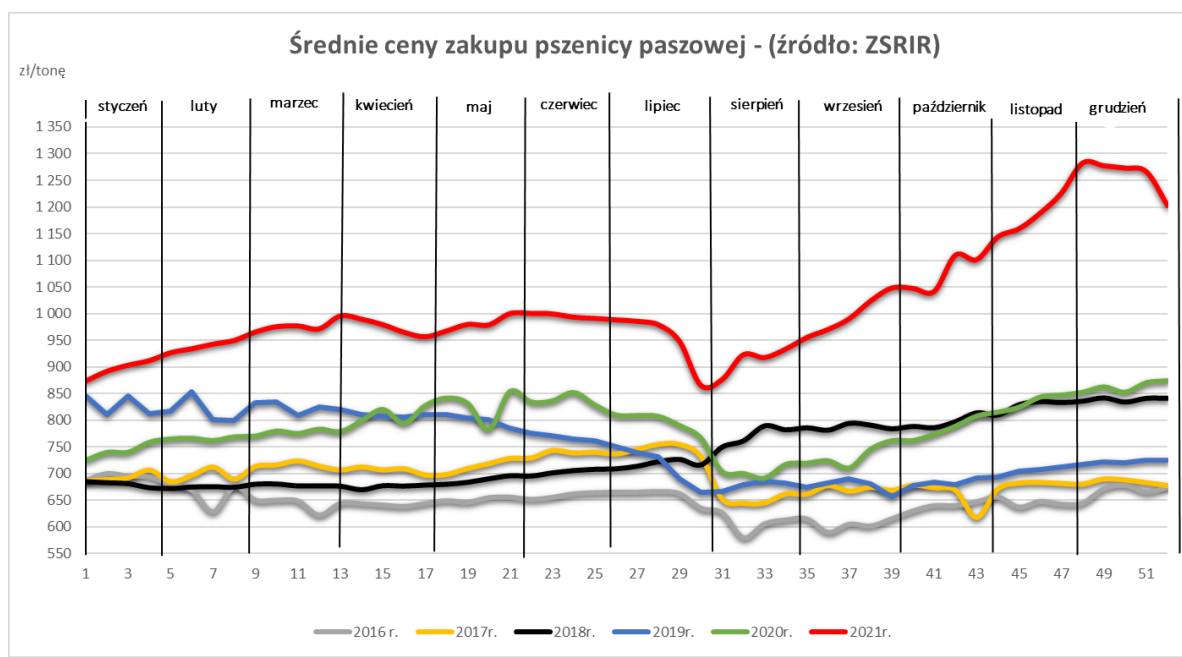
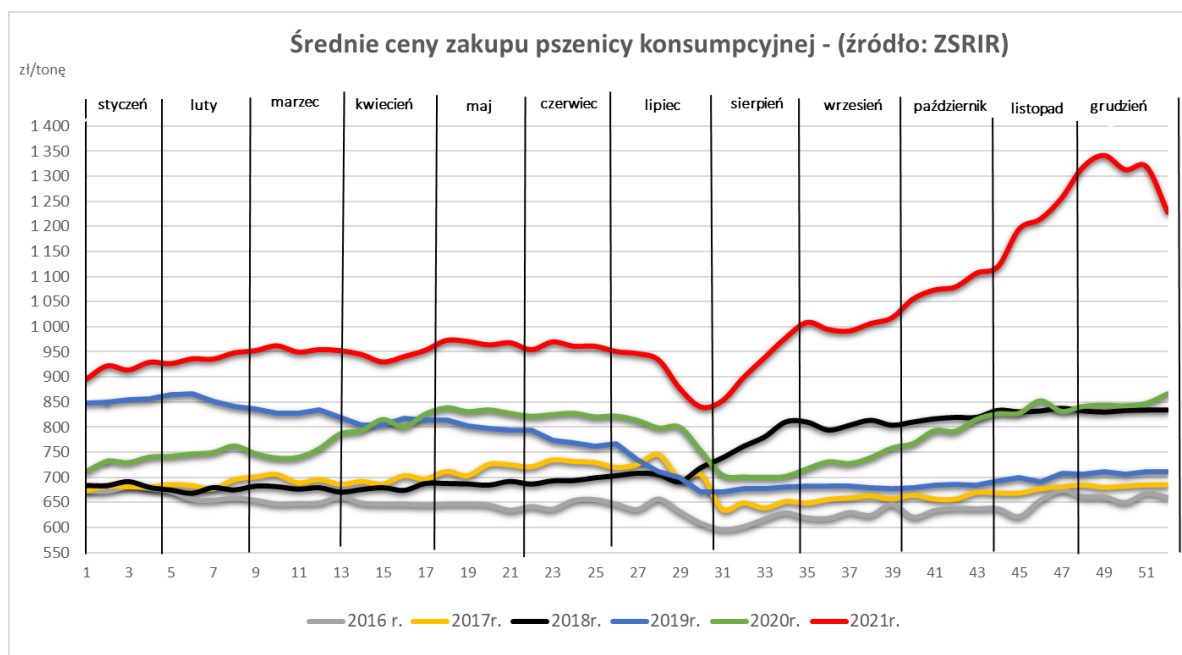
Daty podane w tabeli oznaczają ostatni **dzień** analizowanego tygodnia (poniedziałek - niedziela).

TOWAR	Rodzaj ZIARNA	POLSKA				
		Cena [zł/tona]		Tygodn. zmiana ceny [%]	Strukt. obrot. [%]	
		02.01.2022	26.12.2021		02.01.2022	26.12.2021
Pszenica	konsumpcyjne	1229	1319	-6,9	40,2	40,5
	paszowe	1203	1266	-5,0	15,7	17,6
Żyto	konsumpcyjne	1075	1119	-3,9	5,3	3,2
	paszowe	1049	1072	-2,1	1,5	1,3
Jęczmień	konsumpcyjne	1198	nld	--	0,7	0,1
	paszowe	1095	1137	-3,7	2,5	3,2
	browarniane	1341	1311	2,3	0,6	1,1
Kukurydza	paszowe	1059	1078	-1,7	26,6	24,9
Owies	konsumpcyjne	1068	1028	4,0	0,2	0,5
	paszowe	902	941	-4,2	0,6	0,4
Pszenżyto	paszowe	1204	1190	1,1	6,1	7,1
				Ogółem	100,0	100,0

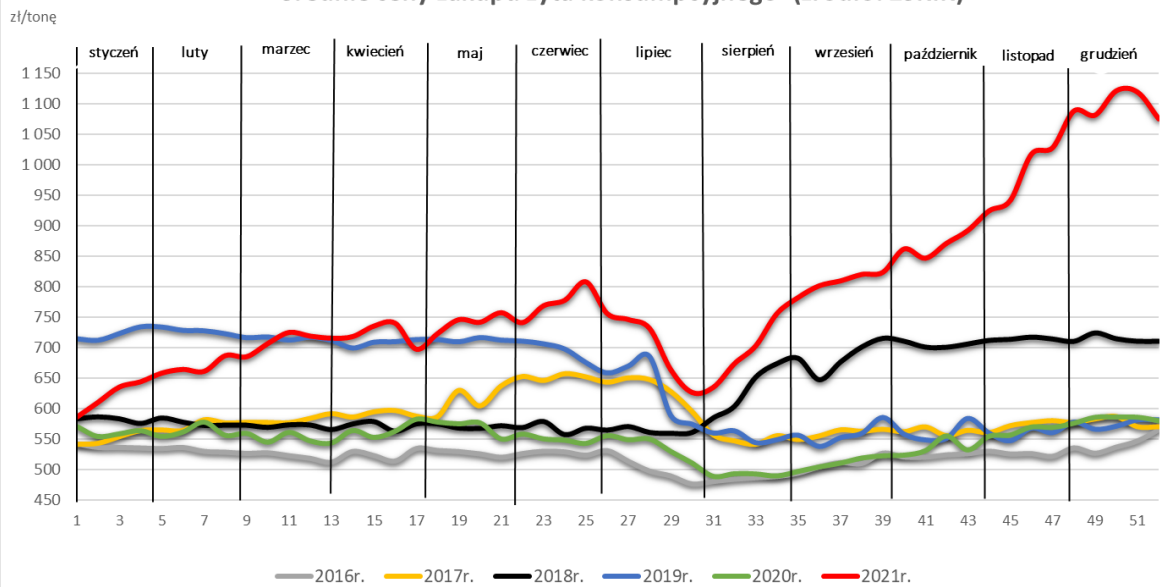
TOWAR	Rodzaj ZIARNA EKOLOGICZNEGO	POLSKA		
		Cena [zł/tona]		Zmiana ceny [%]
		grudzień	listopad	
Pszenica	konsumpcyjne	nld	--	--
Żyto	konsumpcyjne	nld	nld	--

TOWAR	Rodzaj ZIARNA	MAKROREGION								
		Centralno-Wschodni			Południowy			Północno-Zachodni		
		Cena [zł/tona]		Tygodn. zmiana ceny [%]	Cena [zł/tona]		Tygodn. zmiana ceny [%]	Cena [zł/tona]		Tygodn. zmiana ceny [%]
		02.01.2022	26.12.2021		02.01.2022	26.12.2021		02.01.2022	26.12.2021	
Pszenica	konsumpcyjne	1362	1345	1,2	1169	1293	-9,6	1284	1354	-5,1
	paszowe	1143	1184	-3,5	nld	1287	--	1257	1330	-5,5
Żyto	konsumpcyjne	1089	1180	-7,7	951	1054	-9,7	nld	1086	--
	paszowe	1018	1045	-2,5	--	nld	--	1060	1080	-1,8
Jęczmień	konsumpcyjne	nld	--	--	nld	--	--	nld	nld	--
	paszowe	1173	1158	1,3	nld	1096	--	1055	1122	-5,9
	browarniane	nld	nld	--	--	--	--	1374	nld	--
Kukurydza	paszowe	1049	1114	-5,8	nld	1062	--	1068	1063	0,5
Owies	konsumpcyjne	nld	nld	--	--	--	--	1072	1023	4,8
	paszowe	898	917	-2,0	--	--	--	908	974	-6,8
Pszonżyto	paszowe	1197	1214	-1,4	1221	1216	0,4	1209	1169	3,5

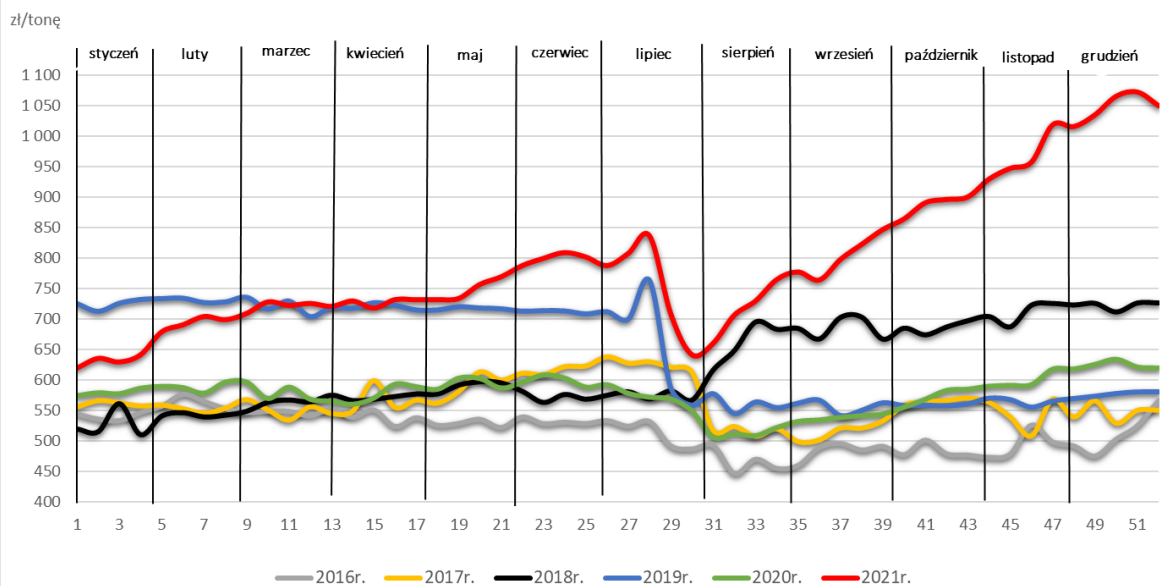
nld - niewystarczająca liczba danych do prezentacji.



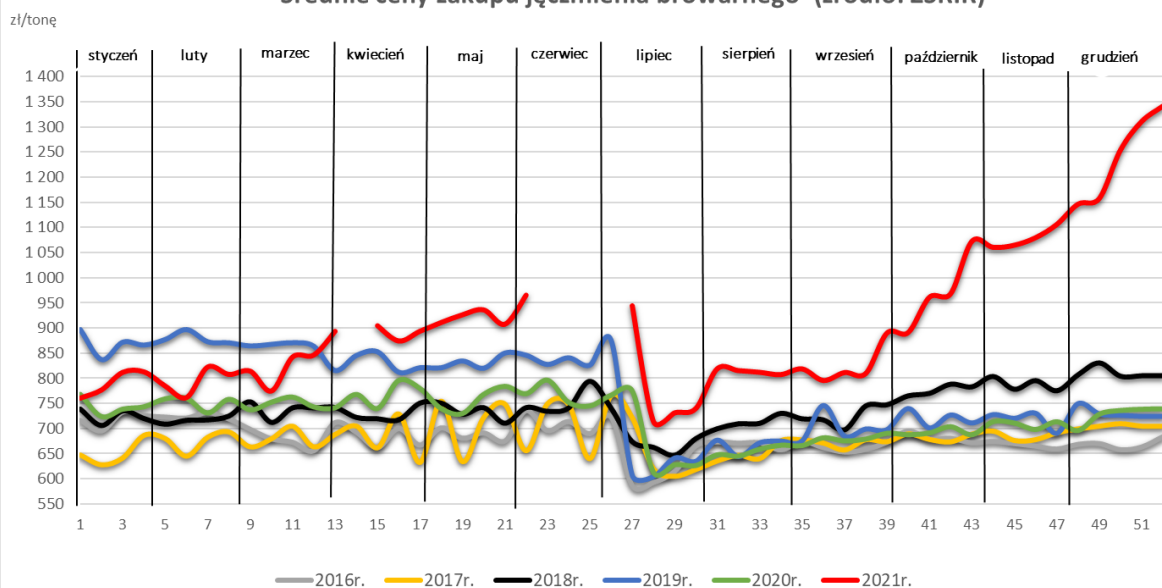
Średnie ceny zakupu żyta konsumpcyjnego- (źródło: ZSRIR)

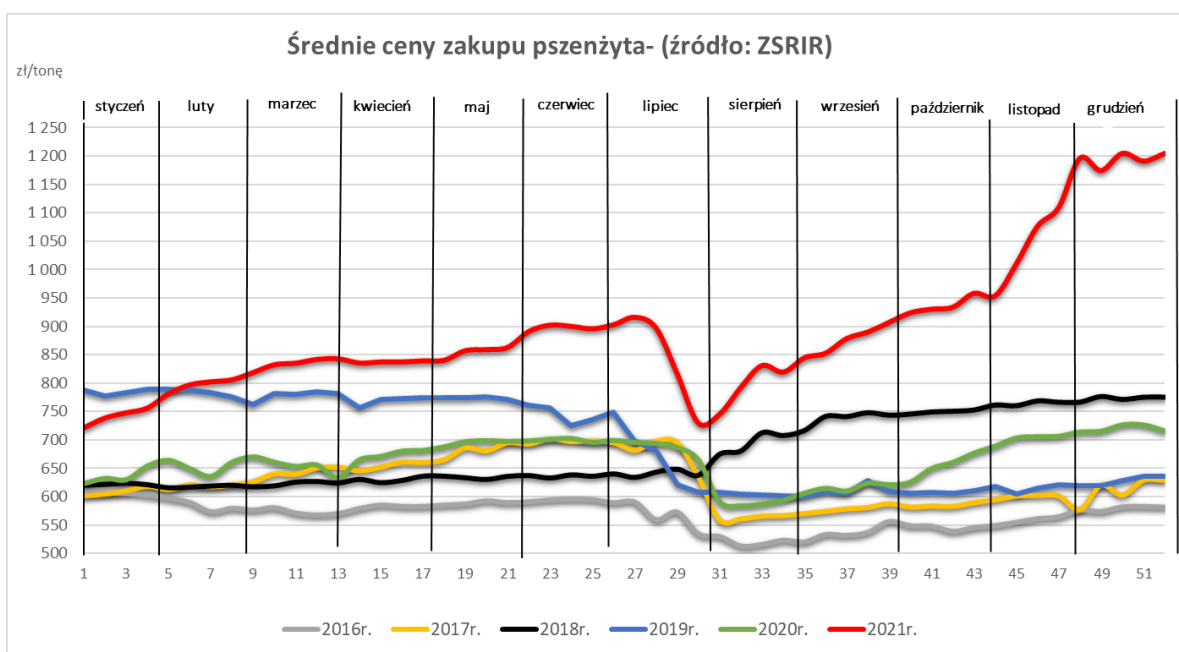
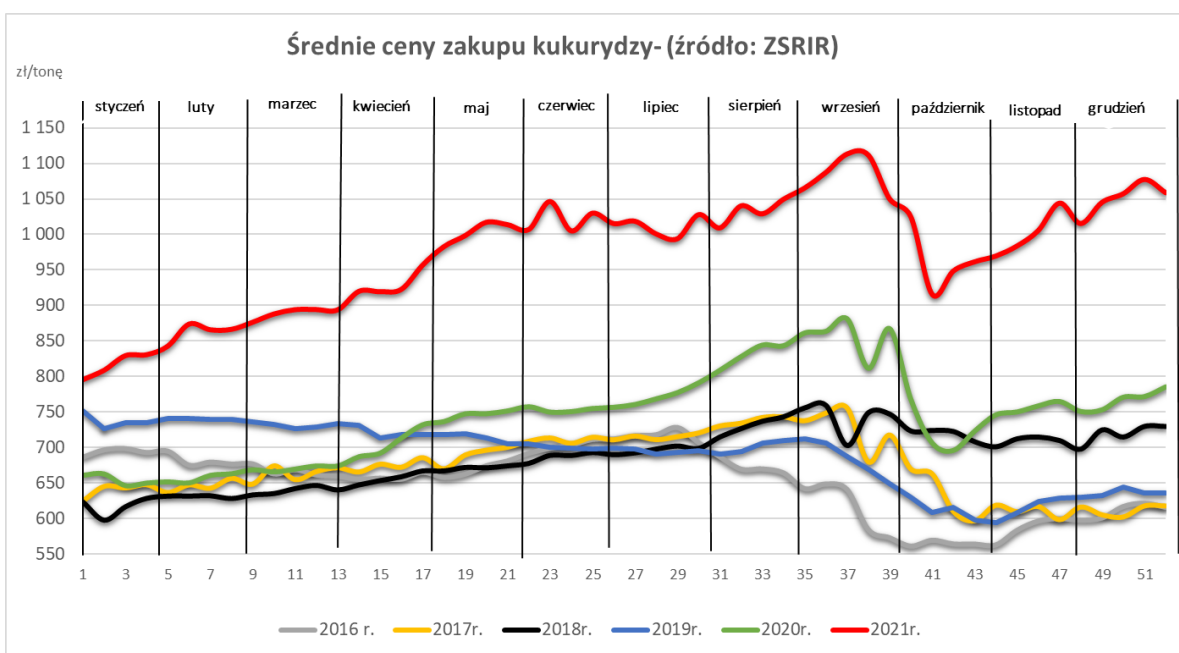
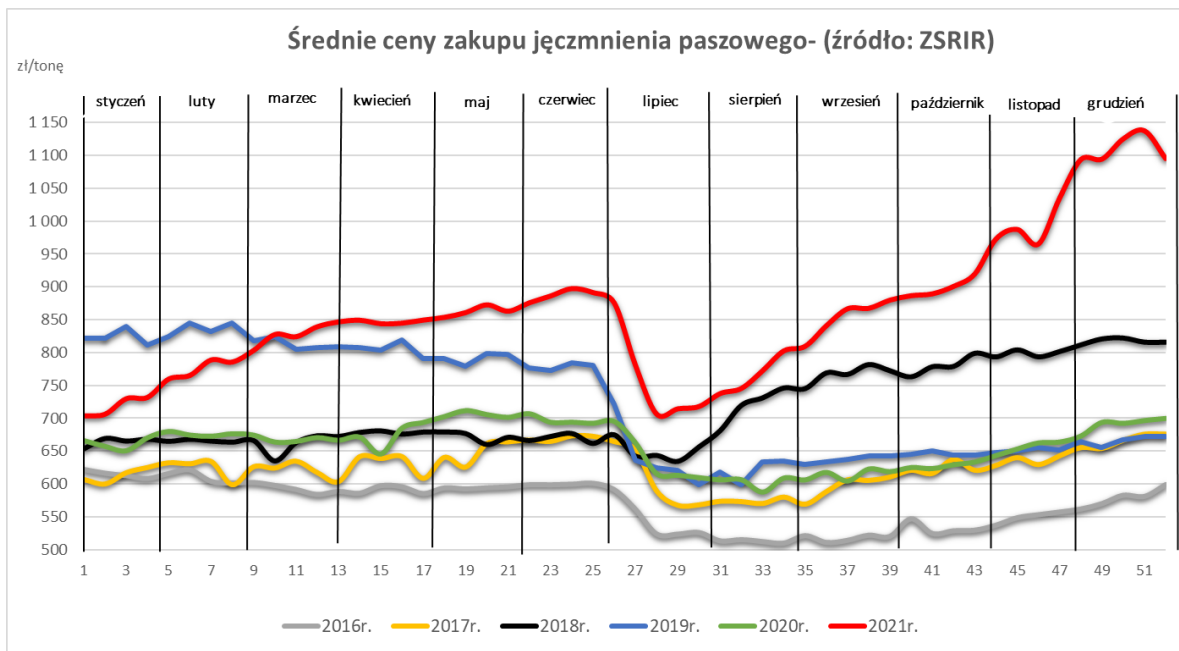


Średnie ceny zakupu żyta paszowego- (źródło: ZSRIR)



Średnie ceny zakupu jęczmienia browarnego- (źródło: ZSRIR)



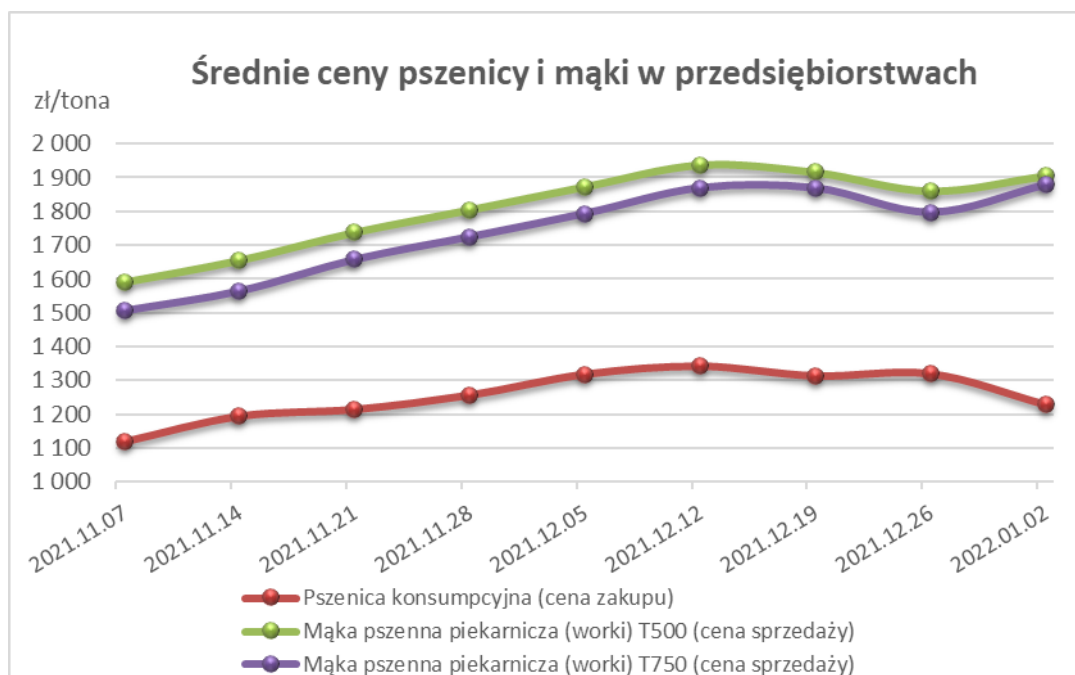


2. Średnie ceny netto (bez VAT) w wybranych przedsiębiorstwach prowadzących: SPRZEDAŻ MAKI

Daty podane w tabeli oznaczają *ostatni dzień* analizowanego tygodnia (poniedziałek - niedziela).
(najważniejsze typy i rodzaje mąk)

MAKA	TYP MAKI	POLSKA				
		Cena [zł/tona]	Cena [zł/tona]	Tygodn. zmiana ceny [%]	Strukt. obrot. [%]	Strukt. obrot. [%]
		02.01.2022	26.12.2021		02.01.2022	26.12.2021
PSZENNA detaliczna (1kg) wg rodzaju:						
tortowa	450	1 798	1 828	-1,7	61,5	65,0
wrocławska	500	1 927	2 057	-6,4	18,8	13,7
poznańska	500	2 289	2 299	-0,5	8,6	7,7
krupczatka	450/500	2 436	2 378	2,4	0,9	0,9
luksusowa	550	1 950	2 290	-14,9	10,2	12,8
	Ogółem	-	-	-	100,0	100,0
PSZENNA detaliczna (paczkowana 1kg)	450	2 040	2 040	0,0	8,4	10,0
	500	2 274	2 217	2,6	3,6	3,8
	550	2 035	2 287	-11,0	1,1	1,3
	650	1 609	1 594	1,0	1,7	1,9
	Ogółem	-	-	-	14,8	16,9
PSZENNA piekarnicza (w workach)	450	1 971	1 988	-0,8	1,0	1,0
	500	1 905	1 859	2,4	9,4	10,2
	550	1 708	1 728	-1,1	3,7	4,2
	650	1 855	1 729	7,3	1,8	1,7
	750	1 878	1 796	4,5	10,1	10,2
	850	1 916	1 827	4,8	0,6	0,4
	Ogółem	-	-	-	26,6	27,7
PSZENNA piekarnicza (luzem)	450	1 581	1 464	8,0	0,6	0,7
	500	1 820	1 756	3,7	12,6	10,7
	550	1 514	1 540	-1,7	13,6	12,9
	650	1 470	1 523	-3,5	8,1	8,2
	750	1 674	1 596	4,9	12,4	11,2
	850	nld	1 736	--	0,6	0,8
	Ogółem	-	-	-	48,1	44,6
ŻYTANIA piekarnicza (w workach)	580	1 781	1 589	12,1	0,4	0,3
	720	1 785	1 646	8,4	3,5	3,6
	2000	1 744	1 512	15,3	0,4	0,7
	Ogółem	-	-	-	4,2	4,7
ŻYTANIA piekarnicza (luzem)	580	nld	--	--	0,1	--
	720	1 583	1 491	6,1	6,1	6,0
	2000	nld	nld	--	0,2	0,0
	Ogółem	-	-	-	6,4	6,0
			Ogółem		100,0	100,0

MAKA	TYP MAKI	MAKROREGION								
		Centralno-Wschodni			Południowy			Północno-Zachodni		
		Cena [zł/tona]		Tygodn. zmiana ceny [%]	Cena [zł/tona]		Tygodn. zmiana ceny [%]	Cena [zł/tona]		Tygodn. zmiana ceny [%]
		02.01.2022	26.12.2021		02.01.2022	26.12.2021		02.01.2022	26.12.2021	
PSZENNA detaliczna (1kg) wg rodzaju:										
tortowa	450	2 120	1 950	8,7	1 761	1 828	-3,6	1 737	1 771	-1,9
wroclawska	500	1 868	2 000	-6,6	2 450	nld	--	1 694	1 910	-11,3
poznańska	500	1 669	2 125	-21,5	2 598	2 454	5,9	1 708	1 886	-9,5
krupczatka	450/500	nld	nld	--	nld	nld	--	nld	nld	--
luksusowa	550	2 535	2 488	1,9	nld	nld	--	1 569	1 760	-10,9
Ogółem		-	-	-	-	-	-	-	-	-
PSZENNA detaliczna (paczkowana 1kg)	450	2226	2035	9,4	2148	2192	-2,0	1731	1748	-1,0
	500	2456	2211	11,1	2525	2419	4,4	1749	1991	-12,1
	550	2535	2488	1,9	nld	nld	--	1628	1800	-9,6
	650	--	nld	--	nld	nld	--	1582	1578	0,3
Ogółem		-	-	-	-	-	-	-	-	-
PSZENNA piekarnicza (w workach)	450	2029	2074	-2,2	2064	1947	6,0	1687	1923	-12,3
	500	1948	1884	3,4	1874	1833	2,2	1897	1877	1,1
	550	1669	1894	-11,8	1862	1771	5,1	1622	1560	3,9
	650	1911	1851	3,2	1862	1693	10,0	1827	1809	1,0
	750	1866	1733	7,7	1905	1828	4,2	1847	1805	2,3
	850	nld	1946	--	nld	nld	--	1722	nld	--
Ogółem		-	-	-	-	-	-	-	-	-
PSZENNA piekarnicza (luzem)	450	nld	nld	--	1533	1382	11,0	nld	--	--
	500	1872	1840	1,7	1738	1613	7,8	1727	1597	8,1
	550	1507	1363	10,6	1527	1657	-7,8	1473	1447	1,8
	650	1502	1612	-6,8	1520	1570	-3,2	1335	nld	--
	750	1732	1639	5,7	1633	1391	17,5	1656	1697	-2,4
	850	nld	nld	--	--	nld	--	--	--	--
Ogółem		-	-	-	-	-	-	-	-	-
ŻYTNIA piekarnicza (w workach)	580	1756	1502	16,9	nld	nld	--	1805	nld	--
	720	1833	1778	3,1	1690	1472	14,8	1815	1643	10,4
	2000	1744	1520	14,7	nld	nld	--	1743	1516	14,9
Ogółem		-	-	-	-	-	-	-	-	-
ŻYTNIA piekarnicza (luzem)	580	nld	--	--	nld	--	--	--	--	--
	720	1598	1556	2,7	nld	nld	--	1621	1532	5,8
	2000	nld	nld	--	--	--	--	nld	--	--
Ogółem		-	-	-	-	-	-	-	-	-



Wykorzystanie możliwe wyłącznie z dokładnym podaniem źródła.

2a. Średnie ceny netto (bez VAT) zakupu mąki pszennej (ważniejszych rodzajów) płacone przez podmioty handlu detalicznego

Daty podane w tabeli oznaczają ostatni dzień analizowanego tygodnia (poniedziałek - niedziela).

MĄKA	TYP MĄKI	POLSKA		
		Cena [zł/tona]	Cena [zł/tona]	Tygodn. zmiana ceny [%]
		02.01.2022	26.12.2021	
PSZENNA detaliczna (1kg) wg rodzaju:				
tortowa	450	1 854	2 310	-19,7
luksusowa	550	1 793	1 739	3,1
wrocławska	500	1 733	2 075	-16,5

2b. Średnie ceny netto (bez VAT) zakupu mąki (ważniejszych rodzajów) płacone przez podmioty branży piekarsko-cukierniczej

Daty podane w tabeli oznaczają ostatni dzień analizowanego tygodnia (poniedziałek - niedziela).

MĄKA	TYP MĄKI	POLSKA		
		Cena [zł/tona]	Cena [zł/tona]	Tygodn. zmiana ceny [%]
		02.01.2022	26.11.2021	
luzem:				
pszenna	500	1 887	1 879	0,4
	750	1 705	1 744	-2,3
żytnia	720	1 607	1 645	-2,3
w workach:				
pszenna	500	1 523	1 470	3,6
	750	1 709	1 875	-8,9
żytnia	720	1 599	1 807	-11,5

3. Średnie ceny netto (bez VAT) w przedsiębiorstwach prowadzących:

SPRZEDAŻ OTRĄB - (na podstawie ZSRIR)

Daty podane w tabeli oznaczają *ostatni dzień* analizowanego tygodnia (poniedziałek - niedziela).

TOWAR	Rodzaj	POLSKA				
		Cena [zł/tona]		Tygodn. zmiana ceny [%]	Strukt. obrot. [%]	Strukt. obrot. [%]
		02.01.2022	26.12.2021		02.01.2022	2021-12-26
w WORKACH						
Otręby	żytnie	606	605	0,2	1,4	1,9
Otręby	pszenne	732	743	-1,5	6,2	6,0
LUZEM						
Otręby	żytnie	618	600	3,0	9,6	12,6
Otręby	pszenne	678	679	-0,1	82,8	79,4
				Ogółem	100,0	100,0

TOWAR	Rodzaj	MAKROREGION								
		Centralno-Wschodni			Południowy			Północno-Zachodni		
		Cena [zł/tona]		Tygodn. zmiana ceny [%]	Cena [zł/tona]		Tygodn. zmiana ceny [%]	Cena [zł/tona]		Tygodn. zmiana ceny [%]
02.01.2022	26.12.2021		02.01.2022	26.12.2021		02.01.2022	26.12.2021			
w WORKACH										
Otręby	żytnie	608	606	0,3	--	--	--	nld	nld	--
Otręby	pszenne	743	758	-2,0	736	--	--	nld	nld	--
LUZEM										
Otręby	żytnie	612	597	2,6	nld	nld	--	nld	nld	--
Otręby	pszenne	682	691	-1,3	676	671	0,7	678	681	-0,5

nld - niewystarczająca liczba danych do prezentacji.

MAKROREGIONY

Nazwa makroregionu	Województwa wchodzące w skład makroregionu
centralno-wschodni	lubelskie, łódzkie, mazowieckie, podlaskie, warmińsko-mazurskie.
południowy	dolnośląskie, małopolskie, opolskie, podkarpackie, śląskie, świętokrzyskie.
północno-zachodni	kujawsko-pomorskie, lubuskie, pomorskie, wielkopolskie, zachodnio-pomorskie.

4. Porównanie aktualnych cen netto (bez VAT) wybranych towarów w przedsiębiorstwach z cenami w analogicznym okresie roku 2020 i 2019.
 - (na podstawie ZSRIR)

		[zł/tona]				
		POLSKA				
TOWAR	Rodzaj TOWARU	02.01.2022	03.01.2021*	2019-12-29	Zmiana ceny [%] w 2021r. w stos. do lat:	
					2020r.	2019r.
Pszenica	<i>konsumpcyjna</i>	1229	867	712	41,7	72,6
	<i>paszowa</i>	1203	874	725	37,7	65,9
Żyto	<i>konsumpcyjne</i>	1075	580	582	85,5	84,6
	<i>paszowe</i>	1049	620	580	69,3	81,0
Kukurydza	<i>paszowa</i>	1059	785	636	34,8	66,6
Mąka pszenna detaliczna	<i>Typ 450 (paczkowana)</i>	2040	1488	1374	37,1	48,5
	<i>Typ 500 (paczkowana)</i>	2274	1875	1730	21,3	31,5
Mąka pszenna piekarnicza	<i>Typ 500 (worki)</i>	1905	1146	1085	66,2	75,5
	<i>Typ 750 (worki)</i>	1878	1057	982	77,6	91,2
Mąka żytnia piekarnicza	<i>Typ 580 (worki)</i>	1781	970	1037	83,5	71,8
	<i>Typ 720 (worki)</i>	1785	975	1001	83,1	78,4

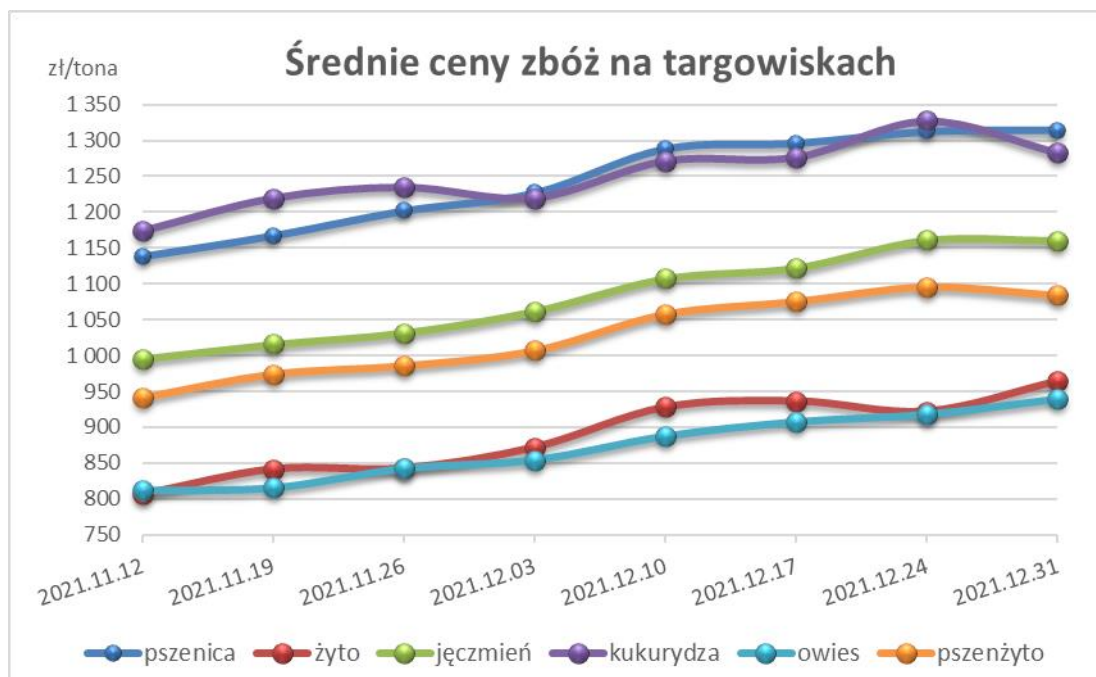
* okres 2 tyg. (21.12.20-03.01.21)

5. CENY ZBÓŻ NA WYBRANYCH TARGOWISKACH

Daty podane w tabeli oznaczają ostatni dzień analizowanego tygodnia (poniedziałek - piątek).

Ceny w POLSCE

	Cena [zł/tona]		Tygodniowa zmiana [%]
	31.12.2021	24.12.2021	
PSZENICA			
Cena min.	1100	1100	0,0
Cena max.	1500	1500	0,0
Cena śr.	1314	1312	0,1
ŻYTO			
Cena min.	800	680	17,6
Cena max.	1200	1200	0,0
Cena śr.	964	922	4,5
JĘCZMIEN			
Cena min.	900	900	0,0
Cena max.	1400	1400	0,0
Cena śr.	1160	1160	0,0
KUKURYDZA			
Cena min.	1100	1025	7,3
Cena max.	1400	1500	-6,7
Cena śr.	1283	1327	-3,3
OWIES			
Cena min.	800	750	6,7
Cena max.	1200	1200	0,0
Cena śr.	939	918	2,3
PSZENŻYTO			
Cena min.	900	900	0,0
Cena max.	1400	1400	0,0
Cena śr.	1084	1096	-1,1



Średnie ceny na wybranych targowiskach wg WOJEWÓDZTW

WOJEWÓDZTWO	PSZENICA			ŻYTO			JĘCZMIEN		
	Cena [zł/tona]		Tygodniowa zmiana ceny [%]	Cena [zł/tona]		Tygodniowa zmiana ceny [%]	Cena [zł/tona]		Tygodniowa zmiana ceny [%]
	31.12.2021	24.12.2021		31.12.2021	24.12.2021		31.12.2021	24.12.2021	
Kujawsko-Pomorskie	1 250	1 350	-7,4	--	--	--	1 175	1 200	-2,1
Lubelskie	1 310	1 288	1,7	800	800	0,0	1 033	1 000	3,3
Lubuskie	1 300	1 317	-1,3	--	800	--	1 200	1 183	1,4
Łódzkie	1 300	1 300	0,0	--	--	--	1 170	1 176	-0,5
Małopolskie	1 325	1 353	-2,1	917	938	-2,2	1 175	1 205	-2,5
Mazowieckie	1 363	1 383	-1,5	1 200	1 075	11,6	1 175	1 275	-7,8
Podkarpackie	1 250	1 100	13,6	1 050	950	10,5	1 238	1 067	16,0
Podlaskie	--	--	--	--	--	--	--	--	--
Śląskie	1 299	1 295	0,3	953	953	0,0	1 157	1 142	1,3
Świętokrzyskie	--	1 200	--	--	--	--	--	900	--
Warmińsko-Mazurskie	1 400	1 400	0,0	--	--	--	--	--	--
Wielkopolskie	1 375	1 375	0,0	875	815	7,4	1 125	1 150	-2,2

WOJEWÓDZTWO	KUKURYDZA			OWIES			PSZENŻYTO		
	Cena [zł/tona]		Tygodniowa zmiana ceny [%]	Cena [zł/tona]		Tygodniowa zmiana ceny [%]	Cena [zł/tona]		Tygodniowa zmiana ceny [%]
	31.12.2021	24.12.2021		31.12.2021	24.12.2021		31.12.2021	24.12.2021	
Kujawsko-Pomorskie	--	--	--	950	--	--	1 100	1 200	-8,3
Lubelskie	1 200	1 200	0,0	800	825	-3,0	1 017	1 000	1,7
Lubuskie	1 300	1 325	-1,9	--	930	--	1 000	1 088	-8,1
Łódzkie	1 338	1 350	-0,9	950	921	3,2	1 050	1 000	5,0
Małopolskie	1 150	1 371	-16,1	910	888	2,5	1 050	1 111	-5,5
Mazowieckie	1 250	1 375	-9,1	950	1 017	-6,6	1 400	1 275	9,8
Podkarpackie	--	--	--	1 025	800	28,1	1 083	975	11,1
Podlaskie	--	--	--	--	--	--	--	--	--
Śląskie	1 294	1 294	0,0	915	910	0,5	1 143	1 143	0,0
Świętokrzyskie	--	1 025	--	--	750	--	--	900	--
Warmińsko-Mazurskie	--	--	--	--	1 050	--	1 000	1 250	-20,0
Wielkopolskie	1 350	1 350	0,0	1 075	1 100	-2,3	1 088	1 088	0,0

Uwaga! Dane szczegółowe z poszczególnych targowisk znajdują się w pliku Excela.

Metodyka badań cen na TARGOWISKACH

Notowania cen realizowane są na reprezentatywnych targowiskach w każdym województwie.

Pod pojęciem targowisko rozumiany jest zorganizowany rynek lokalny, którego dominującymi uczestnikami są okoliczni producenci rolni.

Prezentowane poziomy cen to ceny średnie obliczane jako średnia arytmetyczna wszystkich cen konkretnego towaru rolnego o określonych parametrach jakościowych, zanotowanych w dniu ich obserwacji na danym targowisku. Zestawienie cen dotyczy ostatniego tygodnia, natomiast na poszczególnych targowiskach badania cen dokonywane są raz w tygodniu (w zwyczajowo przyjęty dzień targowy lub w jeden z kilku dni targowych). Obroty na tych rynkach mają charakter lokalny. W przypadku zbóż: ogólna wielkość zawieranych transakcji na poszczególnych targowiskach jest bardzo zróżnicowana i kształtuje się od kilkunastu do kilkudziesięciu ton dziennie w okresach największego nasilenia handlu. Wielkość poszczególnych transakcji waha się od 100 kg do kilkunastu ton.

Notowań cen na targowiskach dokonują pracownicy Ośrodków Doradztwa Rolniczego

6. Handel zagraniczny produktami zbożowymi – dane wstępne¹

EKSPORT I IMPORT OGÓLEM

CN	Nazwa towaru	EKSPORT/WYWÓZ			
		Wartość [tys. EUR]		Wolumen [tony]	
		I-X 2020r.	I-X 2021r*.	I-X 2020r.	I-X 2021r*.
RAZEM zboża i produkty zbożowe		1 320 101	1 538 936	7 043 620	7 026 749
1001	Pszenica i meslin	731 817	702 336	3 734 777	3 093 829
1002	Żyto	164 083	181 994	1 065 878	996 058
1003	Jęczmień	43 448	80 004	265 790	407 366
1004	Owies	21 766	38 004	109 908	198 001
1005	Kukurydza (ziarna)	168 412	352 899	851 496	1 523 773
1008	Nasiona gryki, prosa i mozgi kanaryjskiej; pozostałe	159 471	152 457	917 945	710 333
1101	Mąka pszenna i żytnio-pszenna	31 105	31 241	97 826	97 389

* - dane wstępne

CN	Nazwa towaru	IMPORT/PRZYWÓZ			
		Wartość [tys. EUR]		Wolumen [tony]	
		I-X 2020r.	I-X 2021r*.	I-X 2020r.	I-X 2021r*.
RAZEM zboża i produkty zbożowe		357 279	310 533	1 437 986	976 671
1001	Pszenica i meslin	136 988	106 400	767 674	502 811
1002	Żyto	3 071	8 071	7 148	41 538
1003	Jęczmień	32 821	29 193	184 876	147 985
1004	Owies	2 128	1 762	10 731	9 791
1005	Kukurydza (ziarna)	141 081	122 469	369 147	185 974
1008	Nasiona gryki, prosa i mozgi kanaryjskiej; pozostałe	9 870	17 246	24 899	36 834
1101	Mąka pszenna i żytnio-pszenna	31 321	25 391	73 512	51 738

* - dane wstępne

CN	Nazwa towaru	SALDO	
		Wartość [tys. EUR]	
		I-X 2020r.	I-X 2021r*.
RAZEM zboża i produkty zbożowe		962 823	1 228 404
1001	Pszenica i meslin	594 829	595 937
1002	Żyto	161 012	173 923
1003	Jęczmień	10 627	50 811
1004	Owies	19 638	36 242
1005	Kukurydza (ziarna)	27 331	230 430
1008	Nasiona gryki, prosa i mozgi kanaryjskiej; pozostałe	149 601	135 211
1101	Mąka pszenna i żytnio-pszenna	-216	5 849

* - dane wstępne

¹ źródło: Ministerstwo Finansów

EKSPORT I IMPORT WEDŁUG WAŻNIEJSZYCH KRAJÓW

EKSPORT PSZENICY z Polski - kod 1001

według ważniejszych państw

EKSPORT					
I-X 2020r.			I-X 2021r.*		
Kraj	Wartość [tys. EUR]	Wolumen [tony]	Kraj	Wartość [tys. EUR]	Wolumen [tony]
OGÓLEM	731 817	3 734 777	OGÓLEM	702 336	3 093 829
Arabia Saudyjska	242 124	1 225 279	Algieria	207 854	916 365
Republika Południowej	152 816	773 157	Arabia Saudyjska	157 590	705 300
Niemcy	107 182	572 014	Niemcy	125 313	550 618
Algieria	35 459	186 300	Maroko	88 867	386 373
Kuba	32 664	165 997	Republika Południ	34 549	160 011
Turcja	31 791	174 111	Mozambik	22 379	101 350
Mozambik	22 973	113 968	Hiszpania	19 280	88 043
Tanzania	20 508	99 960	Norwegia	13 815	60 481
Maroko	19 303	95 163	Portugalia	13 379	51 906
Nigeria	12 970	64 524	Holandia	5 325	21 453

* - Dane wstępne

IMPORT PSZENICY do Polski - kod 1001

według ważniejszych państw

IMPORT					
I-X 2020r.			I-X 2021r.*		
Kraj	Wartość [tys. EUR]	Wolumen [tony]	Kraj	Wartość [tys. EUR]	Wolumen [tony]
OGÓLEM	136 988	767 674	OGÓLEM	106 400	502 811
Słowacja	59 612	368 910	Słowacja	52 594	266 245
Republika Czeska	37 393	214 740	Republika Czeska	36 060	181 214
Niemcy	13 652	68 096	Francja	9 212	26 060
Dania	6 944	33 535	Niemcy	2 169	5 830
Francja	3 824	12 323	Dania	1 250	4 576
Szwecja	3 286	16 964	Węgry	1 120	4 533
Finlandia	3 014	16 197	Ukraina	1 014	2 570
Litwa	2 427	9 376	Litwa	919	4 364
Węgry	2 282	13 081	Szwecja	846	4 002
Kazachstan	1 133	3 657	Austria	604	1 521

* - Dane wstępne

EKSPORT JĘCZMIENIA z Polski - kod 1003

według ważniejszych państw

EKSPORT					
I-X 2020r.			I-X 2021r.*		
Kraj	Wartość [tys. EUR]	Wolumen [tony]	Kraj	Wartość [tys. EUR]	Wolumen [tony]
OGÓLEM	43 448	265 790	OGÓLEM	80 004	407 366
Niemcy	35 186	220 108	Niemcy	59 036	307 532
Maroko	4 748	29 290	Holandia	9 686	43 545
Holandia	2 146	12 660	Algieria	7 503	44 046
Litwa	316	264	Portugalia	1 166	5 524
Słowacja	216	1 278	Litwa	735	1 662
Republika Czeska	215	1 066	Republika Czeska	482	2 064
Białoruś	168	361	Łotwa	267	196
Łotwa	137	113	Białoruś	255	658
Rosja	103	258	Estonia	217	170
Estonia	46	39	Słowacja	170	424

* - Dane wstępne

IMPORT JĘCZMIENIA do Polski - kod 1003

według ważniejszych państw

IMPORT					
I-X 2020r.			I-X 2021r.*		
Kraj	Wartość [tys. EUR]	Wolumen [tony]	Kraj	Wartość [tys. EUR]	Wolumen [tony]
OGÓLEM	32 821	184 876	OGÓLEM	29 193	147 985
Dania	11 329	57 698	Dania	7 696	39 222
Republika Czeska	5 956	38 291	Republika Czeska	7 079	40 567
Słowacja	4 674	35 267	Słowacja	5 098	31 587
Szwecja	3 462	17 894	Niemcy	3 918	12 164
Niemcy	3 193	13 490	Szwecja	2 412	12 260
Litwa	1 978	11 560	Litwa	1 892	8 916
Wielka Brytania	1 231	6 687	Wielka Brytania	788	2 886
Francja	633	3 096	Belgia	161	198
Belgia	210	284	Francja	76	101
Węgry	82	548	Kanada	42	33

* - Dane wstępne

EKSPORT KUKURYDZY z Polski - kod 1005

według ważniejszych państw

EKSPORT					
I-X 2020r.			I-X 2021r.*		
Kraj	Wartość [tys. EUR]	Wolumen [tony]	Kraj	Wartość [tys. EUR]	Wolumen [tony]
OGÓLEM	168 412	851 496	OGÓLEM	352 899	1 523 773
Niemcy	133 655	731 597	Niemcy	164 417	738 668
Norwegia	5 752	33 542	Holandia	94 128	410 360
Dania	5 097	25 944	Wielka Brytania	35 064	159 164
Holandia	3 708	18 591	Dania	8 376	40 562
Francja	3 562	929	Irlandia	8 304	40 643
Austria	3 067	822	Francja	6 761	2 106
Szwecja	2 226	13 215	Republika Czeska	5 862	24 133
Wielka Brytania	1 942	5 262	Belgia	5 058	19 669
Ukraina	1 486	399	Norwegia	4 648	21 727
Finlandia	1 388	8 074	Szwecja	3 875	18 450

* - Dane wstępne

IMPORT KUKURYDZY do Polski - kod 1005

według ważniejszych państw

IMPORT					
I-X 2020r.			I-X 2021r.*		
Kraj	Wartość [tys. EUR]	Wolumen [tony]	Kraj	Wartość [tys. EUR]	Wolumen [tony]
OGÓLEM	141 081	369 147	OGÓLEM	122 469	185 974
Francja	40 852	14 573	Francja	38 902	14 624
Słowacja	32 567	164 292	Słowacja	22 312	67 757
Węgry	31 815	90 136	Węgry	19 370	17 379
Argentyna	12 113	49 779	Argentyna	14 630	50 901
Austria	6 353	3 683	Austria	6 734	2 117
Republika Czeska	5 155	28 436	Rumunia	5 510	1 704
Rumunia	4 587	4 321	Niemcy	4 795	3 447
Niemcy	3 506	4 701	Republika Czeska	4 457	20 098
Turcja	1 094	312	Ukraina	1 745	5 965
Holandia	924	5 674	Turcja	1 139	416

* - Dane wstępne

EKSPORT MAKI PSZENNEJ I PSZENNO-ŻYTNIEJ z Polski - kod 1101
według ważniejszych państw

EKSPORT					
I-X 2020r.			I-X 2021r.*		
Kraj	Wartość [tys. EUR]	Wolumen [tony]	Kraj	Wartość [tys. EUR]	Wolumen [tony]
OGÓLEM	31 105	97 826	OGÓLEM	31 241	97 389
Niemcy	7 777	30 313	Niemcy	8 079	28 360
Litwa	6 274	22 604	Litwa	6 796	23 367
Wielka Brytania	5 970	16 390	Wielka Brytania	5 339	16 227
Holandia	3 834	10 672	Holandia	4 061	10 797
Francja	1 623	3 210	Dania	1 363	3 552
Irlandia	1 150	3 002	Republika Czeska	1 357	4 544
Słowacja	1 002	2 717	Irlandia	1 301	3 401
Dania	803	2 307	Hiszpania	643	2 311
Stany Zjednoczone Am	729	1 444	Słowacja	571	1 537
Hiszpania	475	1 839	Stany Zjednoczon	451	870

* - Dane wstępne

IMPORT MAKI PSZENNEJ I PSZENNO-ŻYTNIEJ do Polski - kod 1101
według ważniejszych państw

IMPORT					
I-X 2020r.			I-X 2021r.*		
Kraj	Wartość [tys. EUR]	Wolumen [tony]	Kraj	Wartość [tys. EUR]	Wolumen [tony]
OGÓLEM	31 321	73 512	OGÓLEM	25 391	51 738
Niemcy	18 211	42 154	Niemcy	12 335	26 238
Włochy	4 042	7 351	Włochy	5 491	9 864
Republika Czeska	3 266	11 551	Francja	1 934	3 668
Łotwa	1 601	3 620	Łotwa	1 513	3 023
Wielka Brytania	1 296	2 877	Republika Czeska	1 104	3 383
Francja	1 202	2 330	Hiszpania	797	1 394
Hiszpania	566	1 109	Holandia	611	1 052
Holandia	458	916	Wielka Brytania	604	1 166
Austria	165	167	Austria	508	1 154
Węgry	155	389	Słowacja	181	240

* - Dane wstępne

6a. Handel zagraniczny produktami zbożowymi w latach 2015-2020 – dane ostateczne

EKSPORT I IMPORT OGÓŁEM

CN	Nazwa towaru	EKSPORT/WYWÓZ					
		Wartość [tys. EUR]					
		2015	2016	2017	2018	2019	2020
RAZEM zboża i produkty zbożowe		1 159 581	1 107 953	885 038	824 320	824 688	1 717 643
1001	Pszenica i meslin	773 182	740 514	493 175	344 137	387 598	923 509
1002	Żyto	75 362	60 144	55 386	87 065	83 800	198 899
1003	Jęczmień	29 860	15 429	12 671	31 414	15 225	49 569
1004	Owies	18 927	15 426	15 794	26 870	18 018	28 663
1005	Kukurydza (ziarna)	127 880	163 918	202 746	220 103	220 273	285 188
1008	Nasiona gryki, prosa i mozgi kanaryjskiej; pozostałe	106 038	77 083	68 999	81 438	68 591	193 898
1101	Mąka pszenna i żytnio-pszenna	28 332	35 438	36 269	33 292	31 183	37 917

CN	Nazwa towaru	IMPORT/PRZYWÓZ					
		Wartość [tys. EUR]					
		2015	2016	2017	2018	2019	2020
RAZEM zboża i produkty zbożowe		277 047	313 039	358 204	340 183	357 216	424 678
1001	Pszenica i meslin	87 730	126 858	146 901	117 609	107 292	158 608
1002	Żyto	1 734	3 499	4 553	9 963	4 301	3 110
1003	Jęczmień	21 786	26 947	39 574	41 683	45 221	37 597
1004	Owies	3 371	1 031	1 032	2 195	1 450	2 242
1005	Kukurydza (ziarna)	130 404	122 588	129 201	125 546	149 085	171 735
1008	Nasiona gryki, prosa i mozgi kanaryjskiej; pozostałe	12 598	12 437	13 922	14 472	15 622	14 734
1101	Mąka pszenna i żytnio-pszenna	19 423	19 678	23 021	28 715	34 244	36 652

CN	Nazwa towaru	SALDO					
		Wartość [tys. EUR]					
		2015	2016	2017	2018	2019	2020
RAZEM zboża i produkty zbożowe		882 534	794 914	526 834	484 137	467 472	1 292 965
1001	Pszenica i meslin	685 452	613 656	346 274	226 528	280 306	764 901
1002	Żyto	73 628	56 645	50 832	77 102	79 498	195 789
1003	Jęczmień	8 074	-11 518	-26 903	-10 269	-29 997	11 972
1004	Owies	15 556	14 395	14 762	24 675	16 568	26 421
1005	Kukurydza (ziarna)	-2 524	41 329	73 545	94 557	71 188	113 452
1008	Nasiona gryki, prosa i mozgi kanaryjskiej; pozostałe	93 440	64 646	55 077	66 966	52 970	179 164
1101	Mąka pszenna i żytnio-pszenna	8 908	15 760	13 247	4 577	-3 061	1 266

7. Średnie, miesięczne ceny netto [zł/tonę] zbóż monitorowanych w ramach Zintegrowanego Systemu Rolniczej Informacji Rynkowej (ZSRIR)

Rodzaj ZIARNA		styczeń '18	luty '18	marzec '18	kwiecień '18	maj '18	czerwiec '18	lipiec '18	sierpień '18	wrzesień '18	październik '18	listopad '18	grudzień '18
Pszenica	konsumpcyjne	682	676	677	677	689	696	711	775	803	819	833	832
	paszowe	678	676	678	676	690	705	718	768	787	800	833	839
Żyto	konsumpcyjne	583	574	571	572	569	568	561	623	680	706	714	717
	paszowe	528	545	568	572	591	571	569	659	681	688	715	720
Jęczmień	konsumpcyjne	636	644	658	675	656	626	617	654	745	762	811	803
	paszowe	665	666	661	678	670	671	644	721	772	783	803	819
	browarniane	722	733	734	721	741	753	668	714	724	780	790	816
Kukurydza	paszowe	618	631	641	657	673	690	698	737	744	720	709	723
Owies	konsumpcyjne	527	550	543	532	558	565	536	569	601	638	774	771
	paszowe	520	506	529	529	535	530	534	539	595	698	745	774
Pszenżyto	paszowe	621	619	624	630	634	637	639	693	744	752	766	775

Rodzaj ZIARNA		styczeń '19	luty '19	marzec '19	kwiecień '19	maj '19	czerwiec '19	lipiec '19	sierpień '19	wrzesień '19	październik '19	listopad '19	grudzień '19
Pszenica	konsumpcyjne	857	851	827	808	797	769	681	680	680	685	702	710
	paszowe	824	821	821	809	792	762	683	680	682	686	711	723
Żyto	konsumpcyjne	727	724	716	709	713	689	574	557	557	562	565	574
	paszowe	725	730	715	720	717	711	589	554	555	560	566	576
Jęczmień	konsumpcyjne	790	809	835	808	779	699	594	604	629	631	654	688
	paszowe	824	835	811	808	788	759	622	621	639	647	656	665
	browarniane	873	874	848	835	842	834	632	664	719	724	722	726
Kukurydza	paszowe	736	739	730	719	711	699	694	704	670	606	622	638
Owies	konsumpcyjne	804	797	775	729	734	742	572	599	605	619	607	627
	paszowe	785	784	771	722	745	698	567	540	550	570	584	591
Pszenżyto	paszowe	786	778	782	767	771	743	612	603	613	610	615	630

Rodzaj ZIARNA		styczeń '20	luty '20	marzec '20	kwiecień '20	maj '20	czerwiec '20	lipiec '20	sierpień '20	wrzesień '20	październik '20	listopad '20	grudzień '20
Pszenica	konsumpcyjne	735	752	756	814	830	824	730	702	745	808	838	849
	paszowe	752	767	779	821	822	832	741	705	747	796	842	864
Żyto	konsumpcyjne	560	564	550	569	564	549	500	493	516	543	568	584
	paszowe	585	593	579	580	598	598	539	518	544	580	606	626
Jęczmień	konsumpcyjne	636	686	661	702	686	644	587	586	616	636	700	702
	paszowe	668	675	667	673	706	694	615	603	618	633	663	695
	browarniane	747	748	748	761	767	777	634	657	681	699	704	735
Kukurydza	paszowe	653	660	671	714	751	753	776	843	837	731	757	768
Owies	konsumpcyjne	646	671	659	678	686	647	573	582	585	582	580	590
	paszowe	592	598	609	620	635	581	583	515	527	533	559	577
Pszenżyto	paszowe	649	657	653	675	698	699	640	591	619	669	708	722

Rodzaj ZIARNA		styczeń '21	luty '21	marzec '21	kwiecień '21	maj '21	czerwiec '21	lipiec '21	sierpień '21	wrzesień '21	październik '21	listopad '21	grudzień '21
Pszenica	konsumpcyjne	918	936	954	941	969	960	868	917	1003	1079	1199	1316
	paszowe	900	940	977	977	983	996	914	913	997	1073	1182	1272
Żyto	konsumpcyjne	622	668	709	728	743	775	644	686	805	865	986	1097
	paszowe	632	694	721	728	746	798	691	711	800	885	963	1041
Jęczmień	konsumpcyjne	703	765	786	815	822	837	685	753	834	905	986	1154
	paszowe	718	776	828	847	863	886	717	754	851	897	963	1106
	browarniane	790	801	831	899	923	961	731	813	819	976	1077	1205
Kukurydza	paszowe	817	862	888	932	1002	1024	1010	1033	1087	955	1007	1044
Owies	konsumpcyjne	576	641	673	656	624	603	567	603	673	761	944	1039
	paszowe	591	608	637	621	619	636	627	595	671	678	776	892
Pszenżyto	paszowe	745	795	832	837	855	898	781	796	874	934	1047	1192

Biuletyn „Rynek zbóż” ukazuje się w każdy czwartek.

Wydawca: Ministerstwo Rolnictwa i Rozwoju Wsi

Departament Rynków Rolnych

Wydział Informacji Rynkowej

ul. Wspólna 30; 00-930 Warszawa

Internet: [strona ZSRIR](#) ;

Autor: Magdalena Olechowicz, tel. (22) 623-16-34;

E-mail: Magdalena.Olechowicz@minrol.gov.pl