



DZIENNIK URZĘDOWY

WOJEWÓDZTWA MAŁOPOLSKIEGO

Kraków, dnia 15 stycznia 2019 r.

Poz. 589

ZARZĄDZENIE REGIONALNEGO DYREKTORA OCHRONY ŚRODOWISKA W KRAKOWIE

z dnia 9 stycznia 2019 roku

w sprawie ustanowienia planu zadań ochronnych dla obszaru Natura 2000 Pleszczotka PLH120092

Na podstawie art. 28 ust. 5 ustawy z dnia 16 kwietnia 2004 r. o ochronie przyrody (Dz. U. z 2018 r. poz. 1614, 2244 i 2340) zarządza się, co następuje:

§ 1. Ustanawia się plan zadań ochronnych dla obszaru Natura 2000 Pleszczotka PLH120092, zwanego dalej „obszarem Natura 2000”.

§ 2. Opis granic obszaru Natura 2000 określa Załącznik Nr 1 do zarządzenia.

§ 3. Mapę obszaru Natura 2000 przedstawia Załącznik Nr 2 do zarządzenia.

§ 4. Identyfikację istniejących i potencjalnych zagrożeń dla zachowania właściwego stanu ochrony siedlisk przyrodniczych będących przedmiotami ochrony obszaru Natura 2000 określa Załącznik Nr 3 do zarządzenia.

§ 5. Cele działań ochronnych określa Załącznik Nr 4 do zarządzenia.

§ 6. Działania ochronne, ze wskazaniem podmiotów odpowiedzialnych za ich wykonanie i obszarów ich wdrażania, określa Załącznik Nr 5 do zarządzenia.

§ 7. Lokalizację obszarów wdrażania działań ochronnych przedstawia Załącznik Nr 6 do zarządzenia.

§ 8. Zarządzenie wchodzi w życie po upływie 14 dni od dnia ogłoszenia.

Regionalny Dyrektor Ochrony Środowiska w Krakowie

Rafał Rostecki

Załącznik nr 1 do Zarządzenia
Regionalnego Dyrektora Ochrony Środowiska w Krakowie
z dnia 9 stycznia 2019 r.

Opis granic obszaru Natura 2000

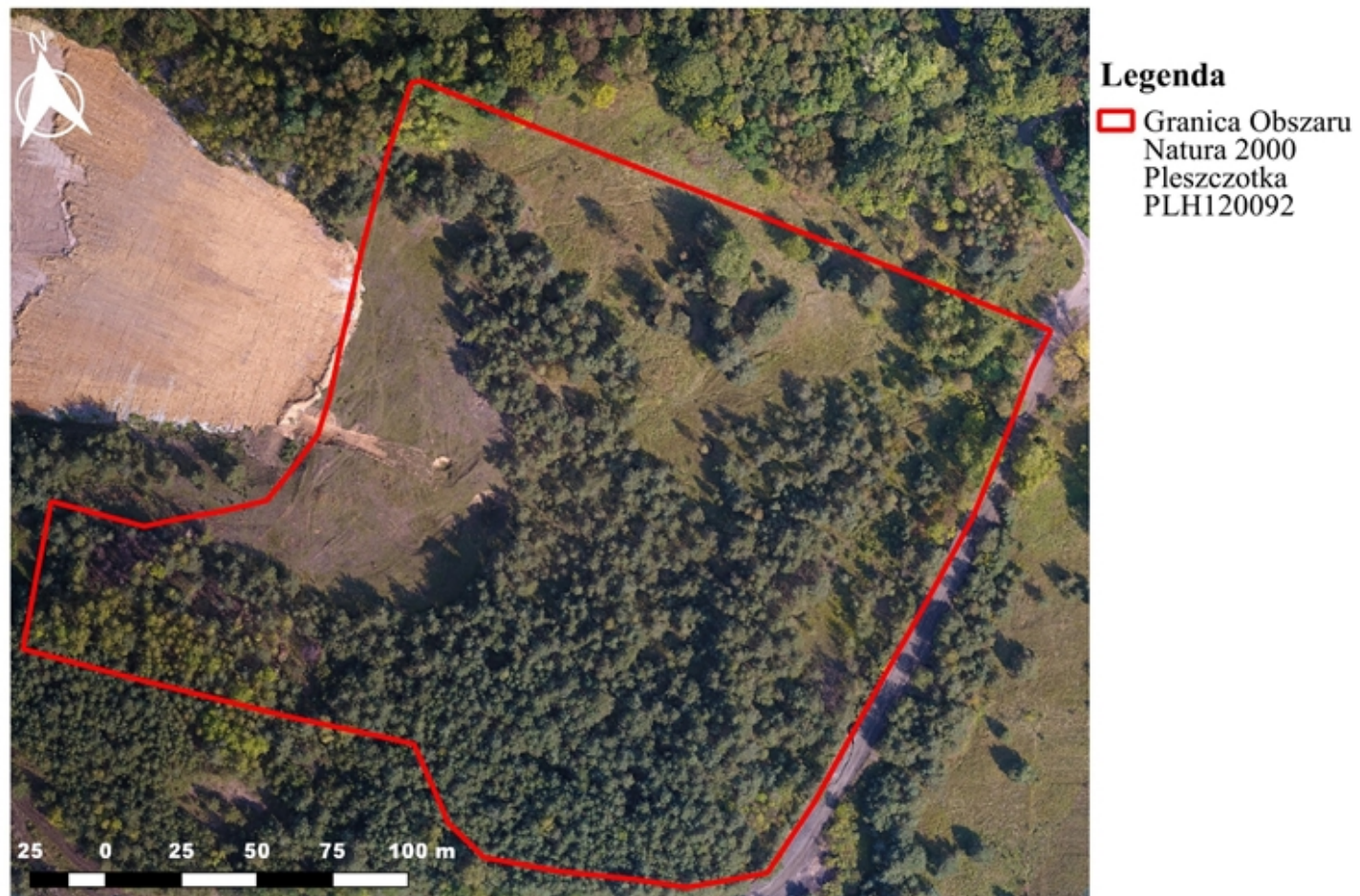
Granice obszaru Natura 2000 opisano w postaci współrzędnych punktów jej załamania w układzie współrzędnych płaskich prostokątnych PL-1992.

ID	X	Y
0	269469.76	533875.93
1	269455.32	533867.48
2	269425.03	533848.46
3	269400.38	533828.74
4	269375.72	533808.31
5	269341.21	533780.49
6	269326.06	533766.05
7	269320.93	533761.12
8	269320.78	533758.03
9	269320.78	533733.85
10	269326.36	533717.58
11	269333.33	533693.4
12	269342.17	533669.69
13	269355.65	533659.92
14	269360.3	533658.99
15	269383.08	533653.41
16	269386.33	533645.98
17	269399.35	533613.9
18	269421.67	533563.68

ID	X	Y
19	269436.55	533531.6
20	269458.87	533539.97
21	269483.04	533549.27
22	269469.56	533578.09
23	269470.02	533589.25
24	269470.02	533604.6
25	269470.95	533619.47
26	269479.79	533629.7
27	269489.55	533639.93
28	269501.17	533645.98
29	269520.7	533653.88
30	269547.67	533665.04
31	269578.35	533679.45
32	269598.81	533690.61
33	269598.81	533693.86
34	269576.96	533728.73
35	269525.35	533812.89
36	269481.35	533884.55
37	269469.76	533875.93

Załącznik Nr 2 do Zarządzenia
Regionalnego Dyrektora Ochrony Środowiska w Krakowie
z dnia 9 stycznia 2019 r.

Mapa obszaru Natura 2000



Załącznik Nr 3 do Zarządzenia
Regionalnego Dyrektora Ochrony Środowiska w Krakowie
z dnia 9 stycznia 2019 r.

**Identyfikacja istniejących i potencjalnych zagrożeń dla zachowania właściwego stanu ochrony siedlisk przyrodniczych będących przedmiotami
ochrony obszaru Natura 2000**

Lp.	Przedmiot ochrony obszaru Natura 2000	Zagrożenia	Opis zagrożenia
1.	6130 Murawy galmanowe (<i>Violetalia calaminariae</i>)	Zagrożenia istniejące	
		I01 Obce gatunki inwazyjne	Występowanie robinii akacjowej (<i>Robinia pseudoacacia</i>), nawłoci kanadyjskiej (<i>Solidago canadensis</i>), orzecha włoskiego <i>Juglans regia</i> , rdestowca ostrokończystego <i>Reynoutria japonica</i> powodujące zmianę warunków fizykochemicznych i świetlnych siedliska.
		K02 Ewolucja biocenotyczna, sukcesja	Zarastanie muraw głównie sosną <i>Pinus sylvestris</i> powodujące zmianę warunków fizykochemicznych i świetlnych, umożliwiającą wnikanie innym zbiorowiskom roślinnym.
		I02 Problematiczne gatunki rodzime	Pojawianie się licznych płatów turzycy owłosionej <i>Carex hirta</i> , jeżyny <i>Rubus sp.</i> i trzęślicy modrej <i>Molinia caerulea</i> oraz roślin nitrofilnych i gatunków zbiorowisk ruderalnych powoduje zmianę warunków fizykochemicznych i świetlnych siedliska.
		E03.01 Pozbywanie się odpadów z gospodarstw domowych / obiektów rekreacyjnych	Zaśmiecanie obszaru powoduje zanieczyszczenie obszaru, obniża estetykę terenu.

Wyjaśnienia:

Kody i nazwy zagrożeń podano zgodnie z Instrukcją wypełniania *Standardowego Formularza Danych obszaru Natura 2000 wersja 2012.1* opracowaną przez Generalną Dyрекcję Ochrony Środowiska.

Załącznik Nr 4 do Zarządzenia
Regionalnego Dyrektora Ochrony Środowiska w Krakowie
z dnia 9 stycznia 2019 r.

Cele działań ochronnych

Lp.	Przedmiot ochrony obszaru Natura 2000	Cele działań ochronnych
1.	6130 murawy galmanowe (<i>Violetalia calaminariae</i>)	Poprawa parametru perspektywy ochrony (ze stanu U2 do stanu U1) na co najmniej 1/4 powierzchni poprzez wdrożenie zasad aktywnej ochrony (np. zapobieganie sukcesji, redukcja zadrzewienia). Poprawa parametru „struktura i funkcje” poprzez poprawę (ze stanu U2 do stanu U1) i utrzymanie na poziomie U1 w zakresie wskaźników: „Występowanie krzewów i podrostu drzew”, „Gatunki ekspansywne roślin zielnych”, „Gatunki synantropijne i nitrofilne” na co najmniej 1/4 powierzchni siedliska.

Wyjaśnienia:

FV (stan właściwy), **U1** (stan niezadawalający) – symbole oceny parametrów stanu ochrony siedliska przyrodniczego lub gatunku zgodnie z Rozporządzeniem Ministra Środowiska z 17 lutego 2010 r. w sprawie sporządzania projektu planu zadań ochronnych dla obszaru Natura 2000 (Dz. U. z 2010 r. Nr 34, poz. 186, z późn. zm.).

Załącznik Nr 5 do Zarządzenia
Regionalnego Dyrektora Ochrony Środowiska w Krakowie
z dnia 9 stycznia 2019 r.

Działania ochronne ze wskazaniem podmiotów odpowiedzialnych za ich wykonanie i obszarów ich wdrażania

Działania ochronne			Obszar wdrażania	Podmiot odpowiedzialny za wykonanie
Przedmiot ochrony obszaru Natura 2000	Nr	Opis zadania ochronnego		
<i>Działania dotyczące ochrony czynnej siedlisk przyrodniczych, gatunków zwierząt oraz ich siedlisk</i>				
6130 murawy galmanowe (<i>Violetalia calaminariae</i>)	A1	<p>Usunięcie skutków sukcesji</p> <p>Dla zapewnienia właściwych efektów działania należy wykonać następujące zadania:</p> <ol style="list-style-type: none"> 1. Przed rozpoczęciem prac opracować plan wycinki, zweryfikowany przez specjalistę z zakresu botaniki, biorąc pod uwagę aktualny stan siedliska oraz zakres i intensywność prowadzonych prac. 2. Zebranie z powierzchni płatu siedliska 6130 nasion gatunków pożądaných w składzie muraw galmanowych, takich jak: pleszczotka górską <i>Biscutella laevigiata</i>, zawciąg pospolity <i>Armeria martima</i>, kostrzewa owcza <i>Festuca ovina</i>, lepnica rozdęta <i>Silene vulgaris</i>, macierzanka zwyczajna <i>Thymus pulegioides</i>, goździk kartuzek <i>Dianthus carthusianorum</i>, szczaw zwyczajny <i>Rumex acetosa</i>, przelot pospolity <i>Anthyllis vulneraria</i> i inne, w terminie dostosowanym do pory wydawania nasion. Sposób zbioru nasion powinien być dostosowany do biologii gatunku, przechowywanie i wysiew nasion zależny będzie od wyników prób kiełkowania wskazanych w działaniu ochronnym nr D1. 3. Zagrabienie materii organicznej (igłowie, liście, gałęzie drzew, turzyce, wojłok) przy zmrożonym gruncie oraz zagospodarowanie zebranej biomasy poza terenem obszaru. 4. Usunięcie drzew i krzewów gatunków liściastych lub wycięcie w szyi korzeniowej. W przypadku gatunków iglastych wycięcie w szyi korzeniowej. W przypadku konieczności, po uzgodnieniu 	Cała powierzchnia siedliska według mapy stanowiącej załącznik nr 6 w zakresie Działanie A1 pkt 1, 3, 4, 5, 6. Działanie A1 pkt 2 dotyczy płatu 36e9 wskazanego na mapie w załączniku nr 6.	Sprawujący nadzór nad obszarem Natura 2000 na podstawie porozumienia z właścicielem / zarządzającym nieruchomością

		<p>ze specjalistą z zakresu botaniki, zastosować zabieg karczowania. Po zabiegu należy usunąć z powierzchni wycięte drzewa i krzewy, a na powierzchni poddanej działaniu zagrabić i zagospodarować zebraną biomasę poza terenem obszaru (gałęzie, ścięte drzewa, igliwie, liście). Sukcesywnie usuwać odrośla po wycince.</p> <p>5. Usuwanie wysokich traw i turzyc, gatunków ekspansywnych (turzyca owłosiona <i>Carex hirta</i>, trzęślica modra <i>Molinia caerulea</i>, trzcinnik piaskowy <i>Calamagrostis epigeios</i>) i inwazyjnych w okresie przed wysypem nasion (dwukrotnie w ciągu roku: czerwiec i październik). Po uzgodnieniu ze specjalistą z zakresu botaniki w przypadku konieczności zastosować zabieg usuwania roślin wraz z korzeniami. Należy zagrabić i zagospodarować zebraną biomasę poza terenem obszaru.</p> <p>6. Selektywny wysiew nasion gatunków roślin zebranych w ramach realizacji działania nr 2, w miejscach odsłoniętych (bez pokrywy roślinnej).</p> <p>Działanie należy realizować sukcesywnie do osiągnięcia docelowego pokrycia powierzchni murawy przez drzewa i krzewy na poziomie 5-10%. Działanie do wykonania w trakcie obowiązywania planu zadań ochronnych.</p>		
6130 murawy galmanowe (<i>Violetalia calaminariae</i>)	A2	<p>Zapobieganie procesowi sukcesji</p> <p>Prace należy wykonywać w zależności od potrzeb po wykonaniu działania A1.</p> <p>1. Przed przystąpieniem do prac należy zweryfikować przy udziale specjalisty z zakresu botaniki konieczność oraz zakres wykonania niżej wymienionych zabiegów z aktualnym stanem siedliska na gruncie.</p> <p>2. W przypadku konieczności wykonania prac należy wykosić wysokie trawy i turzyce, gatunków ekspansywnych (turzyca owłosiona <i>Carex hirta</i>, trzęślica modra <i>Molinia caerulea</i>, trzcinnik piaskowy <i>Calamagrostis epigeios</i>) oraz gatunków inwazyjnych. Należy zgrabić i zagospodarować powstałą</p>	Cała powierzchnia siedliska według mapy stanowiącej załącznik nr 6 w zakresie Działanie A2 pkt 1, 4. Działanie A2 pkt 2 dotyczy płatu a4e6 wskazanego na mapie w załączniku nr 6. Działanie A2 pkt 3 dotyczy płatu 36e9 wskazanego na mapie w załączniku nr 6.	Sprawujący nadzór nad obszarem Natura 2000 na podstawie porozumienia z właścicielem/zarządzającym nieruchomością

		<p>w wyniku zabiegów biomasę poza terenem obszaru.</p> <p>3. Należy wykonać rozluźnianie warstwy gleby na powierzchni murawy poprzez przekopanie na głębokość 10 cm w wybranych płatach w zależności od potrzeb siedliska. Działanie wykonywać raz na kilka lat.</p> <p>4. Należy wykonać coroczne usuwanie pędów odrosłowych drzew i krzewów oraz roślin inwazyjnych. Coroczne ręczne wrywanie siewek drzew i krzewów. Należy zebrać i zagospodarować zebraną biomasę poza terenem obszaru.</p> <p>Działanie do wykonania w trakcie obowiązywania planu zadań ochronnych.</p>		
<i>Działania związane z utrzymaniem lub modyfikacją metod gospodarowania</i>				
6130 murawy galmanowe (<i>Violetalia calaminariae</i>)	B1	<p>Utrzymanie otwartego charakteru obszaru</p> <p>Utrzymanie roślinności muraw galmanowych, poprzez zapobieganie ich zacienieniu i zniszczeniu w wyniku zalesień, dosadzeń oraz składowania mas ziemnych. Dopuszcza się możliwość poprowadzenia szlaku edukacyjnego.</p> <p>Działanie do wykonania w trakcie obowiązywania planu zadań ochronnych.</p>	Cała powierzchnia siedlisk, wg mapy stanowiącej załącznik nr 6	Sprawujący nadzór nad obszarem Natura 2000, samorząd lokalny właściciel / zarządzający nieruchomością
<i>Działania dotyczące monitoringu stanu przedmiotów ochrony oraz realizacji celów działań ochronnych</i>				
6130 murawy galmanowe (<i>Violetalia calaminariae</i>)	C1	<p>Monitoring realizacji działań ochronnych.</p> <p>Weryfikacja skuteczności realizacji działań ochronnych, przeprowadzana jednokrotnie na wiosnę w następnym roku po wykonaniu zabiegów.</p> <p>Działanie do wykonania w trakcie obowiązywania planu zadań ochronnych.</p>	W miejscu realizacji działań ochronnych na powierzchni obszaru	Sprawujący nadzór nad obszarem Natura 2000
6130 murawy galmanowe (<i>Violetalia calaminariae</i>)	C2	<p>Monitoring stanu ochrony siedlisk.</p> <p>Przeprowadzenie monitoringu stanu ochrony siedliska zgodnie z metodyką Głównego Inspektoratu Ochrony Środowiska.</p> <p>Monitoring należy wykonać jednokrotnie w trzecim roku obowiązywania planu zadań ochronnych.</p>	Powierzchnia obszaru wg mapy stanowiącej załącznik nr 6	Sprawujący nadzór nad obszarem Natura 2000
<i>Działania dotyczące uzupełnienia stanu wiedzy o przedmiotach ochrony i uwarunkowaniach ich ochrony</i>				
6130 murawy galmanowe (<i>Violetalia calaminariae</i>)	D1	<p>Uzupełnienie stanu wiedzy o siedlisku</p> <p>Dodatkowy monitoring metodą siatki kwadratów</p>	Cała powierzchnia siedlisk, wg mapy stanowiącej	Sprawujący nadzór nad obszarem Natura

		przy współudziale Instytutu Botaniki im. Władysława Szafera Polskiej Akademii Nauk lub Uniwersytetu Śląskiego.	załącznik nr 6	2000, w porozumieniu z Instytutem Botaniki im. Władysława Szafera Polskiej Akademii Nauk lub Uniwersytetem Śląskim
	D2	Przeprowadzenie prób kiełkowania dla gatunków roślin wymienionych w działaniu A1 pkt 2.	Działanie dotyczy nasion roślin z płatu 36e9 wskazanego na mapie w załączniku nr 6	Sprawujący nadzór nad obszarem Natura 2000, w porozumieniu z Instytutem Botaniki im. Władysława Szafera Polskiej Akademii Nauk lub Uniwersytetem Śląskim

Załącznik Nr 6 do Zarządzenia
Regionalnego Dyrektora Ochrony Środowiska w Krakowie
z dnia 9 stycznia 2019 r.

Lokalizacja obszarów wdrażania działań ochronnych

