



DZIENNIK URZĘDOWY

WOJEWÓDZTWA MAZOWIECKIEGO

Warszawa, dnia 24 marca 2021 r.

Poz. 2550

ZARZĄDZENIE REGIONALNEGO DYREKTORA OCHRONY ŚRODOWISKA W WARSZAWIE

z dnia 23 marca 2021 r.

w sprawie ustanowienia planu ochrony dla rezerwatu przyrody Jezioro Kiełpińskie

Na podstawie art. 19 ust. 6 ustawy z dnia 16 kwietnia 2004 r. o ochronie przyrody (Dz. U. z 2020 r. poz. 55, 471 i 1378) zarządza się, co następuje:

§ 1. Ustanawia się, na okres 20 lat, plan ochrony dla rezerwatu przyrody Jezioro Kiełpińskie, zwanego dalej „rezerwatem”.

§ 2. Opis granic obszaru Natura 2000 Kampinoska Dolina Wisły PLH140029, zwanego dalej „obszarem Natura 2000”, w części pokrywającej się z rezerwatem, w formie współrzędnych punktów załamania granicy w układzie współrzędnych płaskich prostokątnych pl-1992, określa załącznik nr 1 do zarządzenia.

§ 3. Mapę obszaru Natura 2000, w części pokrywającej się z rezerwatem, określa załącznik nr 2 do zarządzenia.

§ 4. 1. Celem ochrony przyrody w rezerwacie jest zachowanie starorzecza Wisły z charakterystyczną fauną i florą, stanowiącego cenny obiekt do badań nad procesami samooczyszczania się wód stojących.

2. Przyrodniczymi i społecznymi uwarunkowaniami realizacji celu, o którym mowa w ust. 1, są:

- 1) cechy krajobrazu tworzonego przez Jezioro Kiełpińskie i sąsiadujące z nim tereny otwarte, stanowiące typowy półnaturalny krajobraz rolniczy w obrębie doliny rzeki Wisły;
- 2) różnorodność florystyczna i faunistyczna rezerwatu;
- 3) zachowane siedliska chronionych gatunków roślin i zwierząt;
- 4) naturalne procesy samooczyszczania się wód rezerwatu;
- 5) położenie rezerwatu w granicach obszaru Natura 2000 Kampinoska Dolina Wisły PLH140029;
- 6) naturalne cechy zbiorowisk, charakteryzujące się dużą dynamiką procesów w nich zachodzących;
- 7) ograniczony kontakt starorzecza z wodami Wisły;
- 8) powiązania rezerwatu z doliną Wisły;
- 9) położenie w lokalnym korytarzu ekologicznym wzdłuż Dziekanowskiej Strugi.

§ 5. Identyfikację oraz określenie sposobów eliminacji lub ograniczania istniejących i potencjalnych zagrożeń wewnętrznych i zewnętrznych dla rezerwatu oraz ich skutków wraz z identyfikacją istniejących i potencjalnych zagrożeń dla zachowania właściwego stanu ochrony siedlisk przyrodniczych będących przedmiotami ochrony w części obszaru Natura 2000 pokrywającej się z rezerwatem, określa załącznik nr 3 do zarządzenia.

§ 6. Obszar rezerwatu objęty jest ochroną czynną.

§ 7. Cele działań ochronnych w części obszaru Natura 2000 pokrywającej się z rezerwatem, określa załącznik nr 4 do zarządzenia.

§ 8. 1. Działania ochronne na obszarze ochrony czynnej rezerwatu z podaniem rodzaju, zakresu i lokalizacji tych działań, wraz ze wskazaniem dla części obszaru Natura 2000 pokrywającej się z rezerwatem podmiotów odpowiedzialnych za ich wykonanie i obszarów ich wdrażania, określa załącznik nr 5 do zarządzenia.

2. Lokalizację działań, o których mowa w ust. 1, określa załącznik nr 6 do zarządzenia.

§ 9. 1. Wprowadza się następujące ustalenia do studiów uwarunkowań i kierunków zagospodarowania przestrzennego gminy Łomianki, miejscowych planów zagospodarowania przestrzennego gminy Łomianki, planu zagospodarowania przestrzennego województwa mazowieckiego, dotyczące eliminacji lub ograniczenia zagrożeń wewnętrznych lub zewnętrznych:

1) na terenie rezerwatu:

- a) cały obszar rezerwatu należy utrzymać w formie obszaru wyłączonoego z możliwości wprowadzenia zmian w sposobie użytkowania i zagospodarowania terenu, niezwiązanego z funkcjonowaniem rezerwatu jako formy ochrony przyrody,
- b) należy utrzymać całość obszaru, jako wyłączony z możliwości lokalizacji wszelkiej nowej infrastruktury technicznej niezwiązanej z funkcjonowaniem rezerwatu,
- c) należy utrzymać całość obszaru, jako wyłączony z możliwości prowadzenia działań mogących przyczynić się do zmiany stosunków wodnych w sposób mogący negatywnie wpływać na rezerwat;

2) na terenie obszaru określonego w załączniku nr 7 do zarządzenia jako „obszar wskazań”:

- a) nie należy wprowadzać zmian w sposobie przeznaczenia i użytkowania gruntów w zakresie mogącym w negatywny sposób oddziaływać na rezerwat, w szczególności poprzez ich przeznaczenie pod zabudowę,
- b) nie należy prowadzić działań przyczyniających się do zmiany stosunków wodnych w sposób mogący negatywnie wpływać na rezerwat, w szczególności prac mogących przyczynić się do obniżenia lustra wody w Jeziorze Kiełpińskim,
- c) należy zachować charakterystyczne cechy krajobrazu tworzonego przez Jezioro Kiełpińskie i sąsiadujące z nim tereny otwarte, stanowiące typowy półnaturalny krajobraz rolniczy w obrębie doliny rzeki Wisły.

2. Mapę ustaleń do studiów uwarunkowań i kierunków zagospodarowania przestrzennego gminy Łomianki, miejscowych planów zagospodarowania przestrzennego gminy Łomianki, planu zagospodarowania przestrzennego województwa mazowieckiego, dotyczące eliminacji lub ograniczenia zagrożeń wewnętrznych lub zewnętrznych określa załącznik nr 7 do zarządzenia.

§ 10. Zarządzenie wchodzi w życie po upływie 14 dni od dnia ogłoszenia.

Regionalny Dyrektor Ochrony Środowiska
w Warszawie

Arkadiusz Siembida

Załącznik Nr 1 do zarządzenia
Regionalnego Dyrektora Ochrony Środowiska w Warszawie
z dnia 23 marca 2021 r.

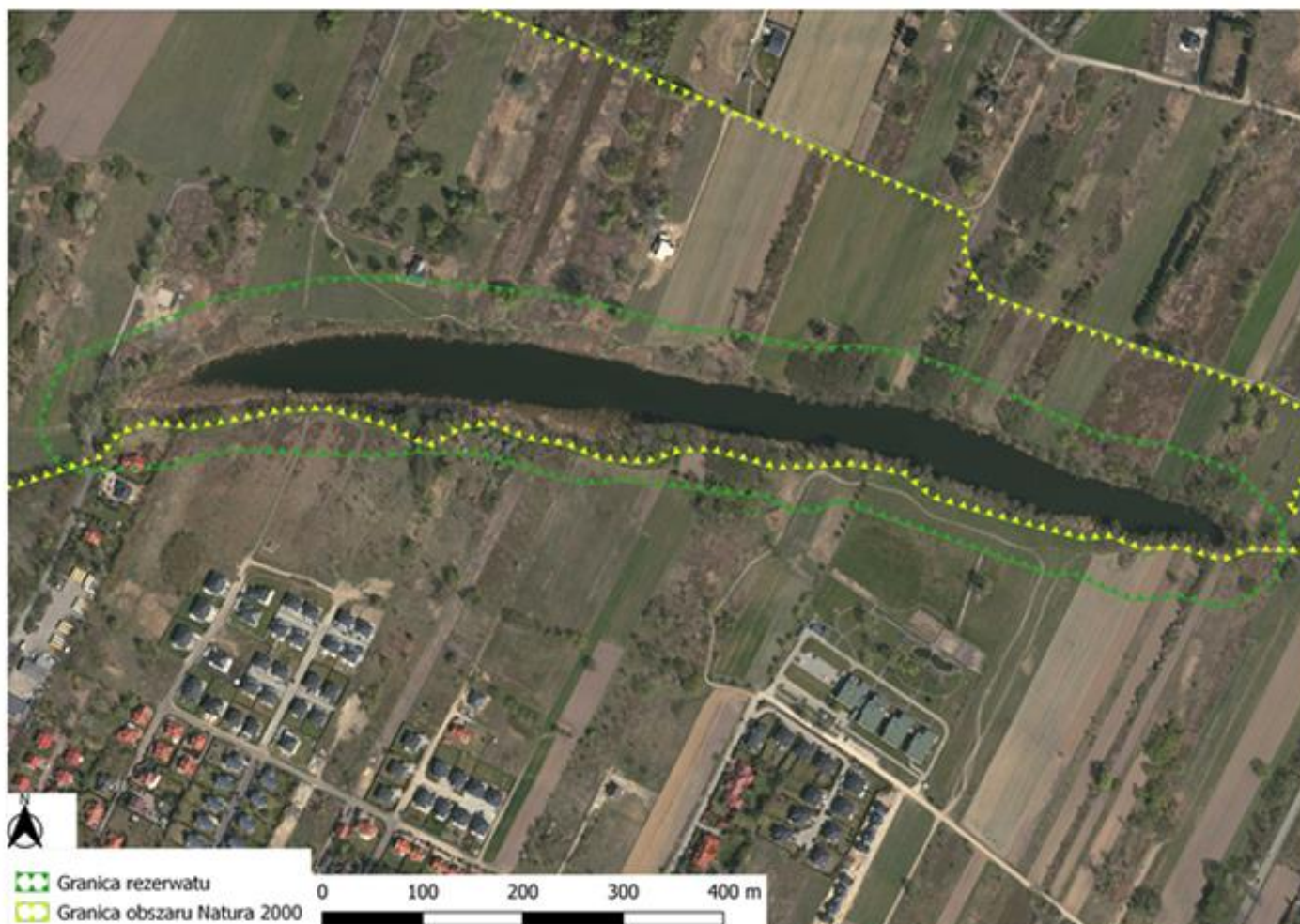
Opis granic obszaru Natura 2000 w części pokrywającej się z rezerwatem w formie współrzędnych punktów załamania granicy w układzie współrzędnych płaskich prostokątnych pl-1992

| Lp. | Punkt X | Punkt Y |
|------------|----------------|----------------|
| 1 | 628156,44 | 501055,05 |
| 2 | 628119,19 | 501056,38 |
| 3 | 628095,15 | 501045,29 |
| 4 | 628050,77 | 501058,23 |
| 5 | 628013,78 | 501056,38 |
| 6 | 627982,34 | 501069,33 |
| 7 | 627954,60 | 501067,48 |
| 8 | 627882,47 | 501085,97 |
| 9 | 627804,80 | 501108,16 |
| 10 | 627775,21 | 501132,21 |
| 11 | 627725,28 | 501141,45 |
| 12 | 627651,30 | 501137,75 |
| 13 | 627582,88 | 501156,25 |
| 14 | 627551,44 | 501154,40 |
| 15 | 627518,15 | 501143,30 |
| 16 | 627473,77 | 501147,00 |
| 17 | 627438,63 | 501161,80 |
| 18 | 627399,79 | 501167,34 |
| 19 | 627364,65 | 501182,14 |
| 20 | 627335,06 | 501178,44 |
| 21 | 627307,32 | 501159,95 |
| 22 | 627288,83 | 501165,49 |
| 23 | 627261,09 | 501180,29 |
| 24 | 627200,06 | 501196,93 |
| 25 | 627155,68 | 501195,08 |
| 26 | 627102,04 | 501183,99 |
| 27 | 627066,91 | 501178,44 |
| 28 | 627024,37 | 501182,14 |
| 29 | 626994,78 | 501172,89 |
| 30 | 626976,29 | 501148,85 |
| 31 | 626945,31 | 501138,17 |
| 32 | 626931,39 | 501144,65 |
| 33 | 626916,55 | 501165,63 |
| 34 | 626913,35 | 501190,93 |
| 35 | 626931,33 | 501236,59 |
| 36 | 626945,33 | 501251,10 |
| 37 | 627057,97 | 501297,28 |
| 38 | 627096,86 | 501310,75 |
| 39 | 627196,16 | 501329,66 |
| 40 | 627264,11 | 501331,81 |

| | | |
|----|-----------|-----------|
| 41 | 627423,59 | 501314,32 |
| 42 | 627474,95 | 501303,65 |
| 43 | 627526,11 | 501289,99 |
| 44 | 627545,16 | 501281,45 |
| 45 | 627608,24 | 501274,80 |
| 46 | 627687,72 | 501260,89 |
| 47 | 627734,70 | 501262,40 |
| 48 | 627788,13 | 501254,07 |
| 49 | 627798,25 | 501249,79 |
| 50 | 627831,97 | 501237,76 |
| 51 | 627971,16 | 501173,82 |
| 52 | 627983,63 | 501172,65 |
| 53 | 628036,60 | 501162,51 |
| 54 | 628110,14 | 501137,44 |
| 55 | 628150,49 | 501092,41 |
| 56 | 628156,93 | 501075,00 |
| 57 | 628156,44 | 501055,05 |

Załącznik Nr 2 do zarządzenia
Regionalnego Dyrektora Ochrony Środowiska w Warszawie
z dnia 23 marca 2021 r.

Mapa obszaru Natura 2000 w części pokrywającej się z rezerwatem



Załącznik Nr 3 do zarządzenia
Regionalnego Dyrektora Ochrony Środowiska w Warszawie
z dnia 23 marca 2021 r.

Identyfikację oraz określenie sposobów eliminacji lub ograniczania istniejących i potencjalnych zagrożeń wewnętrznych i zewnętrznych dla rezerwatu oraz ich skutków wraz z identyfikacją istniejących i potencjalnych zagrożeń dla zachowania właściwego stanu ochrony siedlisk przyrodniczych będących przedmiotami ochrony w części obszaru Natura 2000 pokrywającej się z rezerwatem

| Lp. | Przedmiot ochrony obszaru Natura 2000 | Identyfikacja zagrożeń | Rodzaj zagrożenia | Sposób eliminacji zagrożenia lub jego ograniczenia oraz jego skutków |
|-----|--|---|---|--|
| 1 | 3150 - starorzecza i naturalne eutroficzne zbiorniki wodne ze zbiorowiskami z <i>Nympheion</i> , <i>Potamion</i> | Spadek poziomu lustra wód Jeziora Kiełpińskiego. (J02 Spowodowane przez człowieka zmiany stosunków wodnych) | Potencjalne Zewnętrzne Wewnętrzne | Zahamowanie odpływu i podniesienie poziomu wód gruntowych, poprzez budowę zastawki na rowie wychodzącym z Jeziora Kiełpińskiego, stabilizującej i utrzymującej odpowiedni poziom lustra wody w starorzeczu. Prowadzenie monitoringu wód gruntowych. Odtworzenie dopływu wód do starorzecza za pośrednictwem Dziekanowskiej Strugi (rowu "A"). Wprowadzenie ustaleń do dokumentów planistycznych zapobiegających negatywnym zmianom stosunków wodnych i hydrochemicznych w rezerwacie. Odstąpienie od kopania stawów w rezerwacie i zlewni Jeziora Kiełpińskiego. |
| 2 | 6510 - niżowe i górskie świeże łąki użytkowane ekstensywnie (<i>Arrhenatherion elatioris</i>) | Intensyfikacja użytkowania łąkarskiego skutkująca zubożeniem składu florystycznego fitocenozy łąkowych. (A02.01 Intensyfikacja rolnictwa) | Potencjalne Wewnętrzne | Prowadzenie w granicach rezerwatu wyłącznie ekstensywnego użytkowania kośnego, kośno-pastwiskowego lub pastwiskowego. |
| 3 | 6510 - niżowe i górskie świeże łąki użytkowane ekstensywnie (<i>Arrhenatherion elatioris</i>) 91E0-1 - łąg wierzbowy (<i>Salicetum albae</i>) | Zmiana sposobu użytkowania gruntów w rezerwacie. (J03 Inne zmiany ekosystemu) | Istniejące Zewnętrzne | Cały teren rezerwatu należy utrzymać w formie obszaru wyłączoności wprowadzenia zmian w sposobie użytkowania i zagospodarowania terenu, niezwiązanego z funkcjonowaniem rezerwatu jako formy ochrony przyrody. Utrzymanie ekstensywnego użytkowania terenów otwartych w formie łąk i pól uprawnych. Utrzymanie istniejących na terenie rezerwatu zadrzewień. |
| 4 | 6510 - niżowe i górskie świeże łąki użytkowane ekstensywnie (<i>Arrhenatherion elatioris</i>) | Samowolne budowanie obiektów budowlanych, infrastruktury technicznej i innych obiektów w rezerwacie, w szczególności stawów, ogrodzeń, budynków gospodarczych i | Istniejące Zewnętrzne | Rozbiórka obiektów budowlanych, infrastruktury technicznej, urządzeń budowlanych i innych obiektów wybudowanych w rezerwacie bez zezwolenia wymaganego ustawą o ochronie przyrody. |

| | | | | |
|---|---|--|--|--|
| | 91E0-1 - łąg wierzbowy (<i>Salicetum albae</i>) 3150 - starorzecza i naturalne eutroficzne zbiorniki wodne ze zbiorowiskami z <i>Nympheion, Potamion</i> | mieszkalnych, bez uzyskania zezwolenia na odstępstwo od obowiązujących w rezerwacie zakazów wymaganego ustawą o ochronie przyrody. (G05 Inna ingerencja i zakłócenia powodowane przez działalność człowieka) | | |
| 5 | 3150 - starorzecza i naturalne eutroficzne zbiorniki wodne ze zbiorowiskami z <i>Nympheion, Potamion</i> | Dopływ biogenów i innych zanieczyszczeń związanych z działalnością rolniczą. (A08 Nawożenie, nawozy sztuczne) | Potencjalne Zewnętrzne | Niestosowanie nawozów sztucznych podczas uprawy łąk i pól w rezerwacie. |
| 6 | 6510 - niżowe i górskie świeże łąki użytkowane ekstensywnie (<i>Arrhenatherion elatioris</i>) | Zanik terenów otwartych w szczególności łąk. (K02.01 Zmiana składu gatunkowego, sukcesja) | Istniejące Zewnętrzne | Ekstensywne użytkowanie terenów otwartych w poprzez gospodarkę kośno - pasterską, a także w formie pól uprawnych. |
| 7 | 6510 - niżowe i górskie świeże łąki użytkowane ekstensywnie (<i>Arrhenatherion elatioris</i>) 91E0-1 - łąg wierzbowy (<i>Salicetum albae</i>) | Postępująca presja zabudowy i związana z tym budowa i rozbudowa obiektów budowlanych, w szczególności infrastruktury technicznej powiązanej z wprowadzaniem sposobem zagospodarowania terenu. (E01 Tereny zurbanizowane, tereny zamieszkane) | Istniejące Zewnętrzne | Wprowadzenie ustaleń do dokumentów z zakresu planowania przestrzennego. Cały rezerwat należy utrzymać w formie obszaru wyłączonego z możliwości wprowadzenia zmian w sposobie użytkowania i zagospodarowania terenu, niezwiązanego z funkcjonowaniem rezerwatu jako formy ochrony przyrody. Rozbiórka obiektów budowlanych, infrastruktury technicznej, urządzeń budowlanych i innych obiektów wybudowanych w rezerwacie bez zezwolenia wymaganego ustawą o ochronie przyrody. |
| 8 | 6510 - niżowe i górskie świeże łąki użytkowane ekstensywnie (<i>Arrhenatherion elatioris</i>) 91E0 - łąg wierzbowy (<i>Salicetum albae</i>) | Ekspansja obcych gatunków inwazyjnych, w szczególności nawłoci późnej i kanadyjskiej, wypierających gatunki rodzime. (I01 Obce gatunki inwazyjne) | Istniejące Zewnętrzne Wewnętrzne | Eliminacja gatunków obcych. |
| 9 | 6510 - niżowe i górskie świeże łąki użytkowane ekstensywnie (<i>Arrhenatherion elatioris</i>) | Zmiana ekstensywnego użytkowania łąk na grunty orne, skutkujące pogorszeniem walorów przyrodniczych rezerwatu (A02.03 Usuwanie trawy pod grunty orne) | Potencjalne Wewnętrzne | Na użytkach łąkowych należy utrzymać ich ekstensywne użytkowanie. |

| | | | | |
|----|--|---|--------------------------|---|
| 10 | 6510 - niżowe i górskie świeże łąki użytkowane ekstensywnie (<i>Arrhenatherion elatioris</i>) 91E0-1 - łąg wierzbowy (<i>Salicetum albae</i>) 3150 - starorzecza i naturalne eutroficzne zbiorniki wodne ze zbiorowiskami z <i>Nympheion</i> , <i>Potamion</i> | Rekreacyjne wykorzystywanie terenu rezerwatu, skutkujące niszczeniem gatunków roślin i ich siedlisk, płoszeniem zwierząt, zaśmiecaniem, zanieczyszczeniem jego wód, przekształcaniem cech rezerwatu, dla zachowania których obiekt ten został objęty ochroną. (G01 Sporty i różne formy czynnego wypoczynku rekreacji, uprawiane w plenerze) | Istniejące Zewnętrzne | Ustawianie tablic informacyjnych o obowiązujących w rezerwacie zakazach. Skanalizowanie ruchu do wyznaczonego szlaku turystycznego, edukacyjnego pieszego lub pieszo - rowerowego. Utrzymanie rezerwatu jako obszaru wyłączanego z rekreacyjnego wykorzystywania, w szczególności w formie kąpielisk, palenia ognisk, biwakowania, imprez rekreacyjno - sportowych. |
| 11 | 6510 - niżowe i górskie świeże łąki użytkowane ekstensywnie (<i>Arrhenatherion elatioris</i>) 91E0-1 - łąg wierzbowy (<i>Salicetum albae</i>) | Ruch pojazdów skutkujący niszczeniem gatunków roślin i ich siedlisk, płoszeniem zwierząt, przekształcaniem cech rezerwatu, dla zachowania których obiekt ten został objęty ochroną. (G01.03 Pojazdy zmotoryzowane) | Istniejące Zewnętrzne | Ustawianie tablic informacyjnych o obowiązujących w rezerwacie zakazach. Utrzymanie rezerwatu jako obszaru wyłączanego z ruchu pojazdów. Likwidacja dróg powstałych w następstwie ruchu pojazdów. Ustawianie przeszkód uniemożliwiających wjazd pojazdów do rezerwatu. |
| 12 | 6510 - niżowe i górskie świeże łąki użytkowane ekstensywnie (<i>Arrhenatherion elatioris</i>) 91E0-1 - łąg wierzbowy (<i>Salicetum albae</i>) 3150 - starorzecza i naturalne eutroficzne zbiorniki wodne ze zbiorowiskami z <i>Nympheion</i> , <i>Potamion</i> | Połów ryb w rezerwacie, organizacja zawodów wędkarskich, skutkujące zmianą naturalnych cech wód Jeziora Kiełpińskiego, w szczególności w zakresie naturalnych procesów jego oczyszczania, niszczeniem gatunków roślin i ich siedlisk, płoszeniem zwierząt, przekształcaniem cech rezerwatu, dla zachowania których obiekt ten został objęty ochroną, wzmożenie procesów eutrofizacji wód rezerwatu w efekcie stosowania do połowu ryb zanęt i przynęt, zanieczyszczenie Jeziora Kiełpińskiego ołowiem w następstwie reakcji wody z obciążeniami ołowianymi stosowanymi przy połowie ryb, okaleczanie ryb, zubożanie ichtiofauny rezerwatu. (F02.03 Wędkarstwo) | Istniejące Zewnętrzne | Ustawianie tablic informacyjnych o obowiązujących w rezerwacie zakazach. Utrzymanie rezerwatu jako obszaru wyłączanego z połowu ryb. Ukierunkowanie połowu ryb na akwenty wodne znajdujące się w sąsiedztwie rezerwatu, w szczególności na rzekę Wisłę oraz jeziora Dziekanowskie i Fabryczne. |

| | | | | |
|----|--|--|---------------------------|--|
| 13 | 3150 - starorzecza i naturalne eutroficzne zbiorniki wodne ze zbiorowiskami z <i>Nympheion</i> , <i>Potamion</i> | Zanieczyszczanie wód Jeziora Kiełpińskiego. (H01 Zanieczyszczenie wód powierzchniowych (limnicznych, lądowych, morskich i słonawych)) | Potencjalne Zewnętrzne | Nieodprowadzanie ścieków do rezerwatu i zlewni Jeziora Kiełpińskiego. Zasilenie wód Jeziora Kiełpińskiego za pośrednictwem Dziekanowskiej Strugi (rowu "A") wodami pochodzącymi z oczyszczalni komunalnej o klasie ich czystości wspomagającej proces oczyszczania się wód tego jeziora. Ewentualne odprowadzanie wód z oczyszczalni może mieć miejsce po uzyskaniu indywidualnego zezwolenia z tytułu rezerwatu przyrody, po zagwarantowaniu monitoringu jego wpływu na proces oczyszczania się wód Jeziora Kiełpińskiego |
| 14 | - | Zaśmiecanie rezerwatu. (H05.01 Odpadki i odpady stałe) | Istniejące Zewnętrzne | Sprzątanie rezerwatu. |

Załącznik Nr 4 do zarządzenia
Regionalnego Dyrektora Ochrony Środowiska w Warszawie
z dnia 23 marca 2021 r.

Cele działań ochronnych w części obszaru Natura 2000 pokrywającej się z rezerwatem

| Przedmiot ochrony obszaru Natura 2000 | Cel do osiągnięcia |
|--|---|
| 3150 - starorzecza i naturalne eutroficzne zbiorniki wodne ze zbiorowiskami z <i>Nympheion, Potamion</i> | Poprawa dotychczasowej struktury i funkcji siedliska w zakresie przywrócenia właściwych warunków wodnych ze stanu ochrony siedliska niezadawalający (U1) na stan ochrony siedliska właściwy FV. |
| 6510 - niżowe i górskie świeże łąki użytkowane ekstensywnie (<i>Arrhenatherion elatioris</i>) | Zachowanie lub przywrócenie właściwego składu gatunkowego siedliska na powierzchni co najmniej 2 ha. |
| 91E0-1 - łąg wierzbowy (<i>Salicetum albae</i>) | Zachowanie siedliska na powierzchni co najmniej 0,44 ha |

Załącznik Nr 5 do zarządzenia
Regionalnego Dyrektora Ochrony Środowiska w Warszawie
z dnia 23 marca 2021 r.

Działania ochronne na obszarze ochrony czynnej rezerwatu z podaniem rodzaju, zakresu i lokalizacji tych działań, wraz ze wskazaniem dla części obszaru Natura 2000 pokrywającej się z rezerwatem podmiotów odpowiedzialnych za ich wykonanie i obszarów ich wdrażania

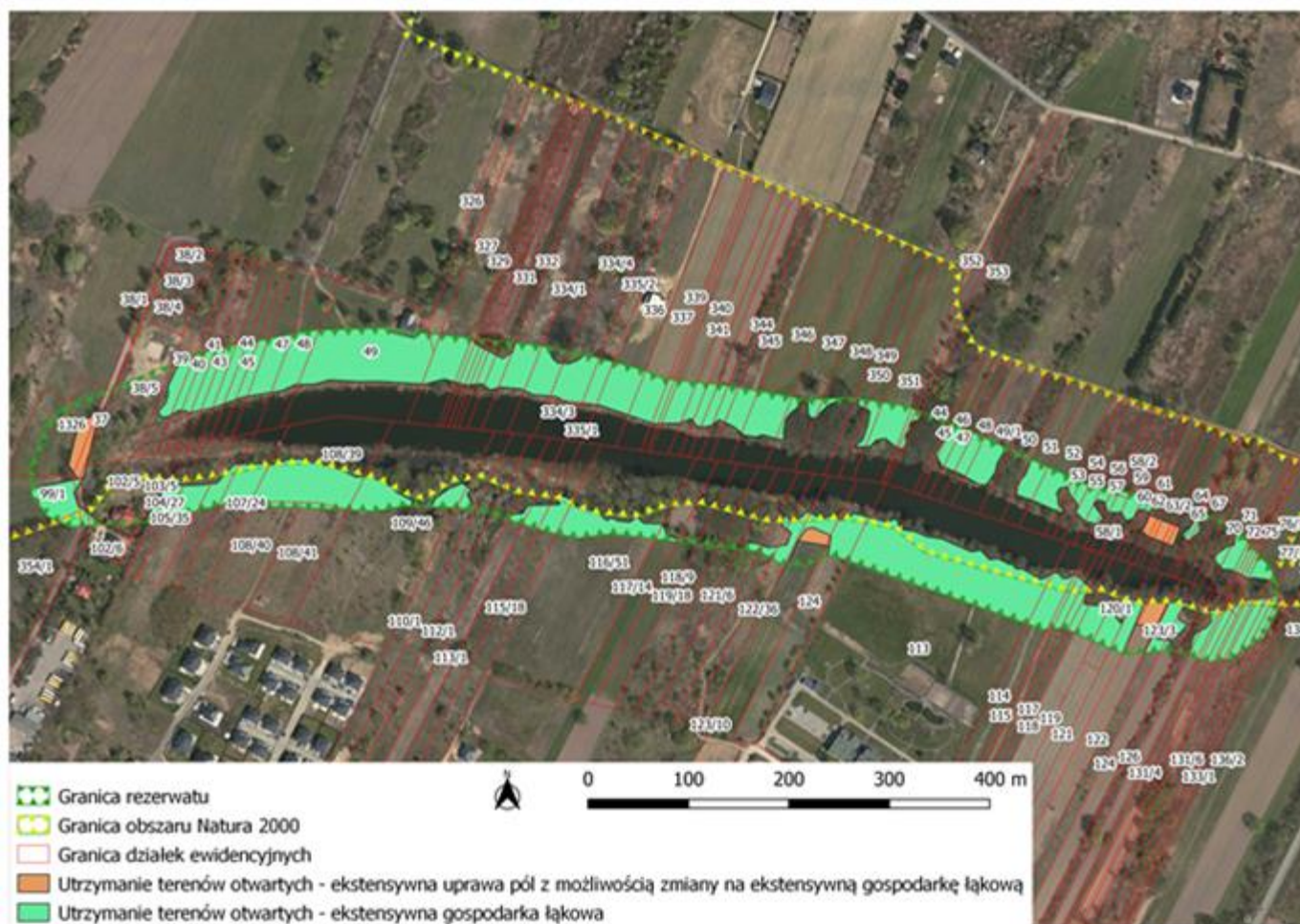
| Przedmiot ochrony obszaru Natura 2000 | Rodzaj działania ochronnego | Zakres działań ochronnych | Lokalizacja i obszar wdrażania działań ochronnych | | Podmiot odpowiedzialny za wykonanie działań ochronnych |
|--|---|---|--|----------------------------|--|
| | | | Numer działki ewidencyjnej | Numer obrębu ewidencyjnego | |
| 3150 - starorzecza i naturalne eutroficzne zbiorniki wodne ze zbiorowiskami z <i>Nympheion</i> , <i>Potamion</i> | Zwiększenie uwilgotnienia | W przypadku gdy monitoring hydrologiczny wykaże obniżenie zwierciadła wód Jeziora Kiełpińskiego do poziomu zagrażającego jego utrzymaniu, można podjąć działania mające na celu poprawę stosunków wodnych w rezerwacie, w tym m.in. wybudować na rowie wychodzącym z Jeziora Kiełpińskiego zastawkę, stabilizującą i utrzymującą odpowiedni poziom lustra wody w starorzeczu. | 102/5, 38/5 | 0008 | Regionalny Dyrektor Ochrony Środowiska w Warszawie w porozumieniu z właścicielem lub zarządcą obszaru. |
| | Monitoring hydrologiczny | Obserwacje i pomiary poziomu zachowania wód w rezerwacie. | Obszar rezerwatu | | |
| 6510 - niżowe i górskie świeże łąki użytkowane ekstensywnie (<i>Arrhenatherion elatioris</i>) 91E0-1 - łąg wierzbowy (<i>Salicetum albae</i>) 3150 - starorzecza i naturalne eutroficzne zbiorniki wodne ze zbiorowiskami z <i>Nympheion</i> , | Przywrócenie terenu do stanu pierwotnego. | Rozbiórka wszystkich obiektów budowlanych, infrastruktury technicznej, ogrodzeń i innych obiektów wybudowanych w rezerwacie bez zezwolenia wymaganego ustawą o ochronie przyrody. Przywrócenie użytkowania terenu do stanu sprzed samowolnego wybudowania rozebranych obiektów. | Obszar całego rezerwatu, w szczególności w granicach działek ewidencyjnych numer 38/5, 336, 102/5, 49, 1326. | 0008 | Właściciel samowolnie wybudowanego obiektu, właściciel lub zarządcą obszaru, w przypadku braku możliwości podjęcia działań przez te podmioty Regionalny Dyrektor Ochrony Środowiska w Warszawie. |

| | | | | | |
|--|--------------------------------|--|---|------|---|
| <i>Potamion</i> | | | | | |
| - | Monitoring gatunków | Obserwacje i ocena zachowania populacji gatunków roślin, zwierząt i ich siedlisk. | Obszar rezerwatu | | - |
| - | Przeciwdziałanie antropopresji | Likwidacja dróg powstałych w następstwie ruchu pojazdów. Ustawianie przeszkód uniemożliwiających wjazd pojazdów do rezerwatu. | Obszar rezerwatu | | - |
| 6510 - niżowe i górskie świeże łąki użytkowane ekstensywnie (<i>Arrhenatherion elatioris</i>) 91E0-1 - łąg wierzbowy (<i>Salicetum albae</i>) | Usuwanie gatunków obcych. | Monitorowanie stopnia zasiedlenia rezerwatu przez gatunki obce. W przypadku, gdy monitoring wykaże zmiany w składzie gatunkowym roślin, powstałe w efekcie ekspansji gatunków obcych, zagrażające gatunkom rodzimym, należy przystąpić do usuwania gatunków obcych. Rozmiar, sposób wykonania oraz termin usuwania gatunków obcych należy dostosować do gatunku i stopnia jego rozprzestrzenienia, określonego w ramach monitoringu. Pozyskaną biomasę należy wywieźć poza teren rezerwatu. | Obszar rezerwatu | | Regionalny Dyrektor Ochrony Środowiska w Warszawie |
| 6510 - niżowe i górskie świeże łąki użytkowane ekstensywnie (<i>Arrhenatherion elatioris</i>) | Utrzymanie terenów otwartych. | Ekstensywna gospodarka łąkowa. Jeden lub 2 pokosy w ciągu roku w terminie od 15 czerwca do 30 września bez możliwości stosowania środków ochrony roślin. Pozyskaną biomasę należy wywieźć poza rezerwat. W ramach działania można prowadzić też ekstensywny wypas w obsadzie zwierząt nie przekraczającej 0,5 dużych jednostek przeliczeniowych inwentarza na hektar (DJP/ha) | 122/36, 124, 123/10, 122/21, 121/6, 118/9, 117/14, 116/51, 115/18, 114/14, 354/1, 37, 102/6, 113/1, 102/5, 103/5, 99/1, 112/1, 104/27, 105/35, 108/41, 109/46, 110/1, 108/40, 107/24, 106/30, 108/39, 353, 352, 351, 350, 349, 348, 347, 346, 345, 344, 343, 342, 39, 341, 340, 40, 339, 338, 337, 41, 42, 336, 43, 44, | 0008 | Podmiot prowadzący gospodarkę łąkowo – pastwiskową na podstawie porozumienia podpisanego z Regionalnym Dyrektorem Ochrony Środowiska w Warszawie. |

| | | | | | |
|---|------------|---|---|------|---|
| | | | 335/1, 45, 334/3, 46, 47, 334/1, 333, 48, 332, 331, 330/2, 49, 330/1, 329, 328, 327, 335/2, 334/4, 326, | | |
| | | | 130/1, 129/1, 131/4, 131/5, 131/6, 128/1, 127/1, 126, 132/1, 121, 122, 124, 123/3, 120/1, 133/1, 119, 134/2, 118, 117, 114, 115, 116, 113, 75, 74, 73, 135/2, 78/1, 77/1, 76/1, 72, 71, 70, 69/1, 67, 66, 65, 64, 61, 60, 59, 58/1, 57, 56, 55, 54, 53, 52, 51, 50, 49/1, 48, 58/2, 47, 46, 45, 44 | 0007 | |
| - | | Ekstensywna uprawa pól bez możliwości stosowania środków ochrony roślin i sztucznych nawozów do użytkowania pól. W przypadku zaniechania ekstensywnej uprawy pól działanie należy prowadzić w formie ekstensywnej gospodarki łąkowej. | 124, 123/10, 37, 102/5, 1326, 38/5, | 0008 | - |
| | | | 121, 122, 64, 63/3, 63/2, 63/1, 62, 61 | 0007 | |
| - | Sprzątanie | Usuwanie z terenu rezerwatu śmieci | Obszar rezerwatu | | - |

Załącznik Nr 6 do zarządzenia
Regionalnego Dyrektora Ochrony Środowiska w Warszawie
z dnia 23 marca 2021 r.

Lokalizacja działań ochronnych



Załącznik Nr 7 do zarządzenia
Regionalnego Dyrektora Ochrony Środowiska w Warszawie
z dnia 23 marca 2021 r.

Mapa ustaleń do studiów uwarunkowań i kierunków zagospodarowania przestrzennego gminy Łomianki, miejscowych planów zagospodarowania przestrzennego gminy Łomianki, planu zagospodarowania przestrzennego województwa mazowieckiego, dotyczące eliminacji lub ograniczenia zagrożeń wewnętrznych lub zewnętrznych

