

pracownia konserwacji zabytków  
Maria Osielczak

NIP 547-125-79-71  
43-300 Bielsko-Biała  
ul. Pułaskiego 6  
tel. 606 630 951

**OPRACOWANIE:           BADANIA I PROGRAM PRAC KONSERWATORSKICH  
WE WNĘTRZACH I NA ELEWACJI**

**OBIEKT:                 DAWNA LEŚNICZÓWKA PRZY UL. POLNEJ 216B W BIELSKU-BIAŁEJ**

**ZAMAWIAJĄCY:       PAŃSTWOWE GOSPODARSTWO LEŚNE – LASY PAŃSTWOWE  
NADLEŚNICTWO BIELSKO-BIAŁA  
UL. KOPYTKO 13  
43-382 BIELSKO-BIAŁA**

**BIELSKO-BIAŁA CZERWIEC 2022 R.**

## 1. IDENTYFIKACJA OBIEKTU

- nazwa obiektu: leśniczówka, nazywana Forsterówką, „pałacyk Habsburgów”
- adres: 43-300 Bielsko-Biała, ul. Polna 216b
- autor obiektu: Emanuel Rost
- czas powstania: 1884 r.
- forma ochrony prawnej: indywidualny wpis do rejestru zabytków nr A/508/2018, na podstawie decyzji Wojewódzkiego Konserwatora Zabytków
- inwestor: Państwowe Gospodarstwo Leśne – Lasy Państwowe – Nadleśnictwo Bielsko-Biała, ul. Kopytko 13, 43-382 Bielsko-Biała
- autor dokumentacji: konserwator dzieł sztuki Maria Osielczak

## 2. ZACHOWANA IKONOGRAFIA

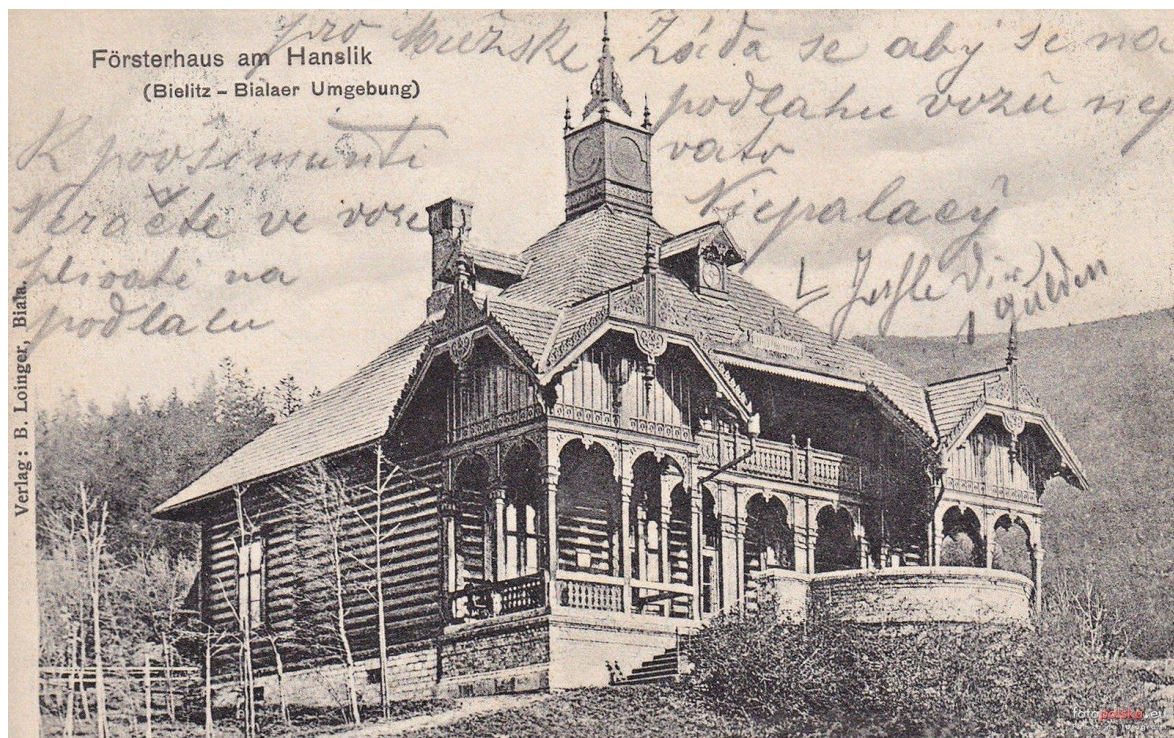
1898 r. (źródło: Fotopolska.eu)



1900 r. (źródło: Fotopolska.eu)



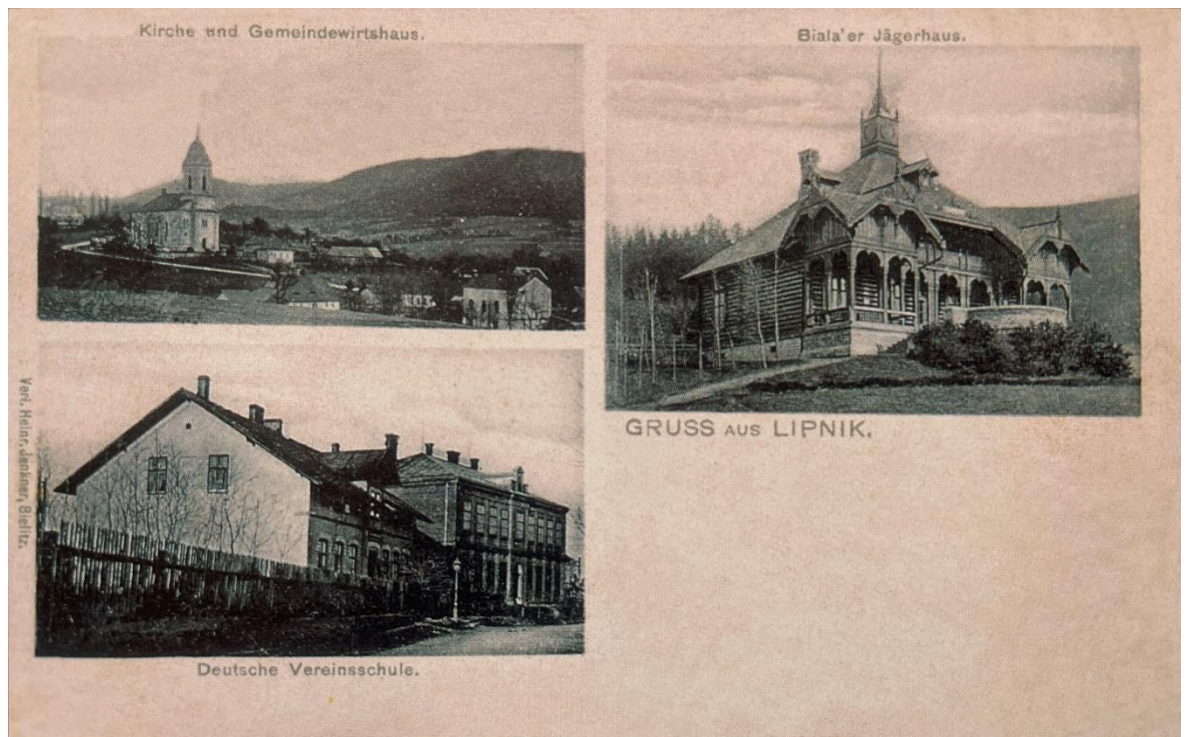
1904 r. (źródło: Fotopolska.eu)



1905 r. (źródło: M. Broda, W. Ćwikowski, *Bielsko-Biala i okolice – historia pocztówką pisana, 2002 r.*)



1905 r. (źródło: M. Broda, W. Ćwikowski, *Bielsko-Biała i okolice – historia pocztówką pisana*, 2002 r.)



1908 r. (źródło: P. Kenig, W. Kominiak, *Bielsko-Biała i okolice na dawnej pocztówce w czasach monarchii austro-węgierskiej*, 2001 r.)



1910-15 r. (źródło: Fotopolska.eu)



1921 r. (źródło: Fotopolska.eu)



1925 r. (źródło: Fotopolska.eu)



1985 - Fiszka obiektowa (źródło: archiwum WUOZ w Katowicach del. Bielsko-Biała)



1985 - Fiszka obie



ktowa (źródło: archiwum WUOZ w Katowicach del. B-B)





1994 – Biała karta (źródło: archiwum WUOZ w Katowicach del. B-B)





2003 - (źródło: archiw. Miejskiego Konserwatora Zabytków w Bielsku-Białej)





2017 - (źródło: archiw. Miejskiego Konserwatora Zabytków w Bielsku-Białej)





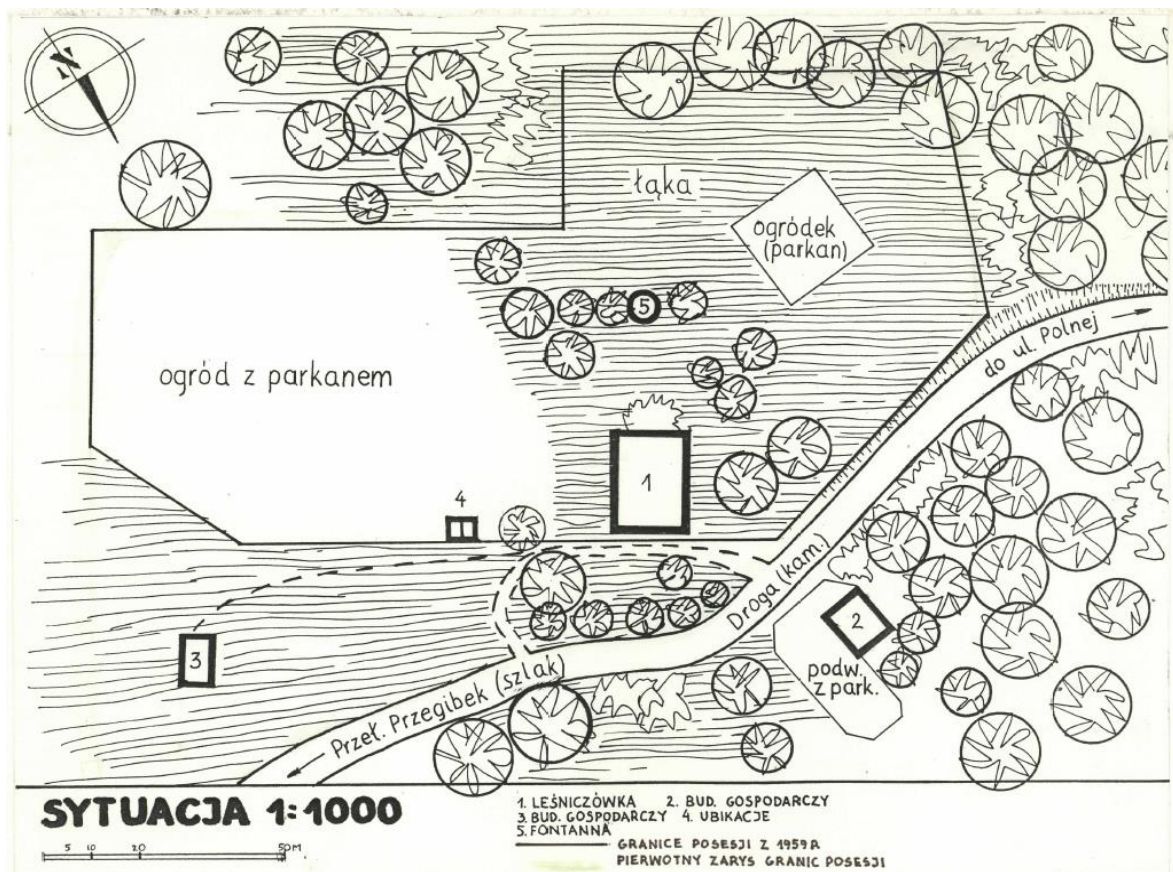
### 3. HISTORIA

Leśniczówka, przy ul. Polnej 216, inaczej nazywana „domkiem myśliwskim”, zapewne za sprawą pałacyku Habsburgów, który niegdyś stał w tym samym miejscu, jednak uległ całkowitemu zniszczeniu na skutek pożaru. Inną nazwą stosowaną wobec budynku była także Forsterówka, od słowa Forster – Leśniczy.

Nowy budynek powstał w roku 1884, za sprawą projektu Emanuela Rosta. Wybudowała go prawdopodobnie również firma Rosta, która była wtedy jednym z wiodących wykonawców, w Bielsku i Białej. Leśniczówka przebudowana w roku 1901. Do 1948 r. stanowiła siedzibę Zarządu Lasów Komunalnych w Białej. Do dziś stanowi własność Nadleśnictwa Bielskiego.

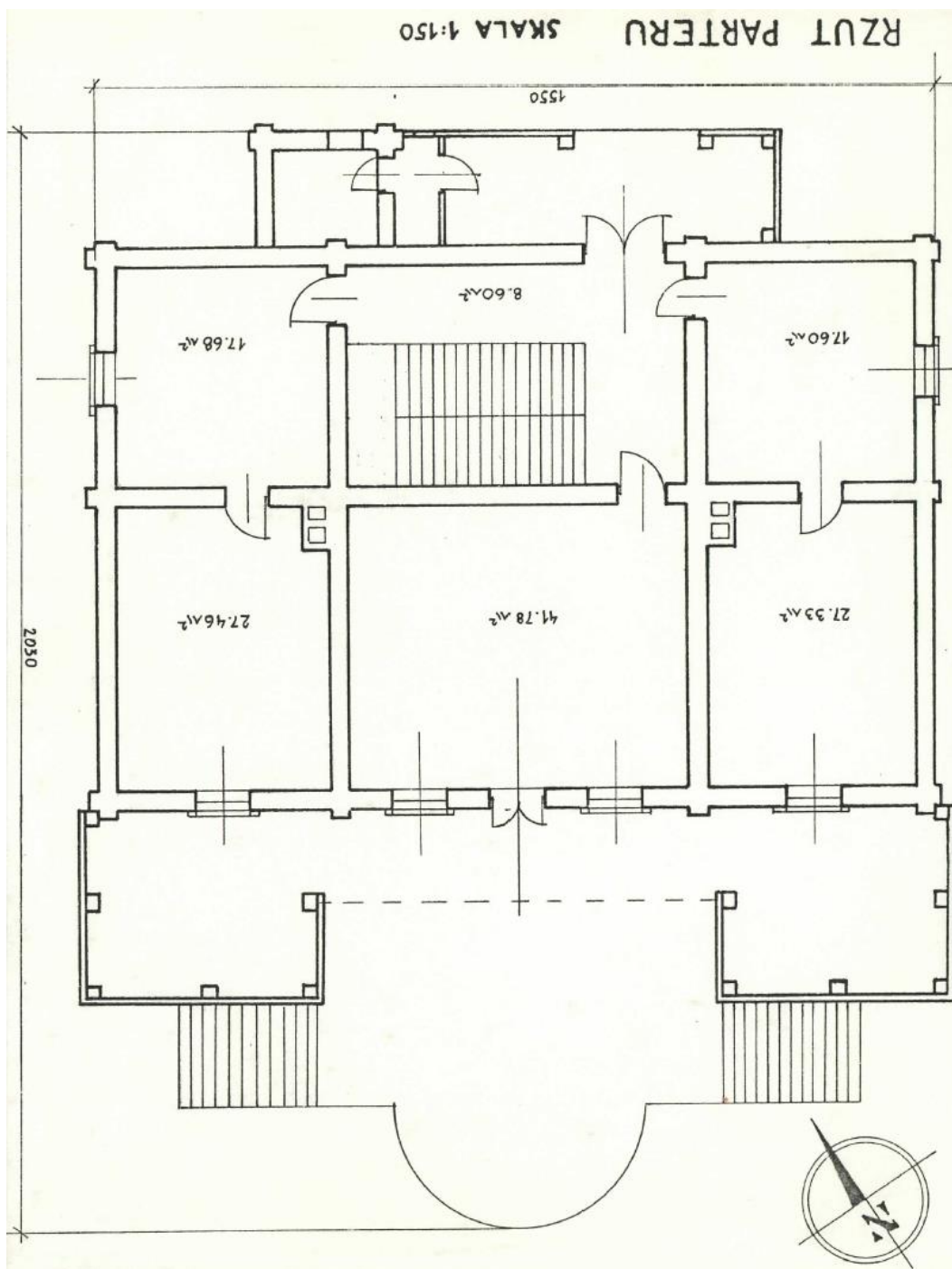
Prócz budynku głównego, zaprojektowano także całe zagospodarowanie terenu, w formie parku z fontanną, do której doprowadzano wodę z pobliskiego potoku.

Niedaleko obiektu, usytuowany był także leśny amfiteatr, wzorowany na teatrze greckim, na rzucie półkola, aktualnie poddawany rewaloryzacji. Obiekt powstał, w zamierzeniu architekta, w stylu cottage – wiejskiego dworku, w typie budownictwa rekreacyjno-uzdrowiskowego, opartego na wzorach alpejskich. Jako budynek drewniany, w konstrukcji zrębowej, na podmurówce



1994 - Mapa sytuacyjna zawarta w karcie białej (WUOZ w Katowicach del. BB)

Po upaństwowieniu lasów komunalnych w 1948 r., stan budynku ulegał powolnej degradacji. Był on czasowo zamieszkiwany, a w latach 50 i 70 mieścił także oddział szkoły podstawowej, nie przekładało się to jednak na bieżącą konserwację i utrzymanie w należytym stanie. Do dnia dzisiejszego obiekt przetrwał w bardzo złym stanie. W chwili obecnej trwają prace projektowe, mające na celu trwałe zabezpieczenie dachu i konstrukcji leśniczówki.

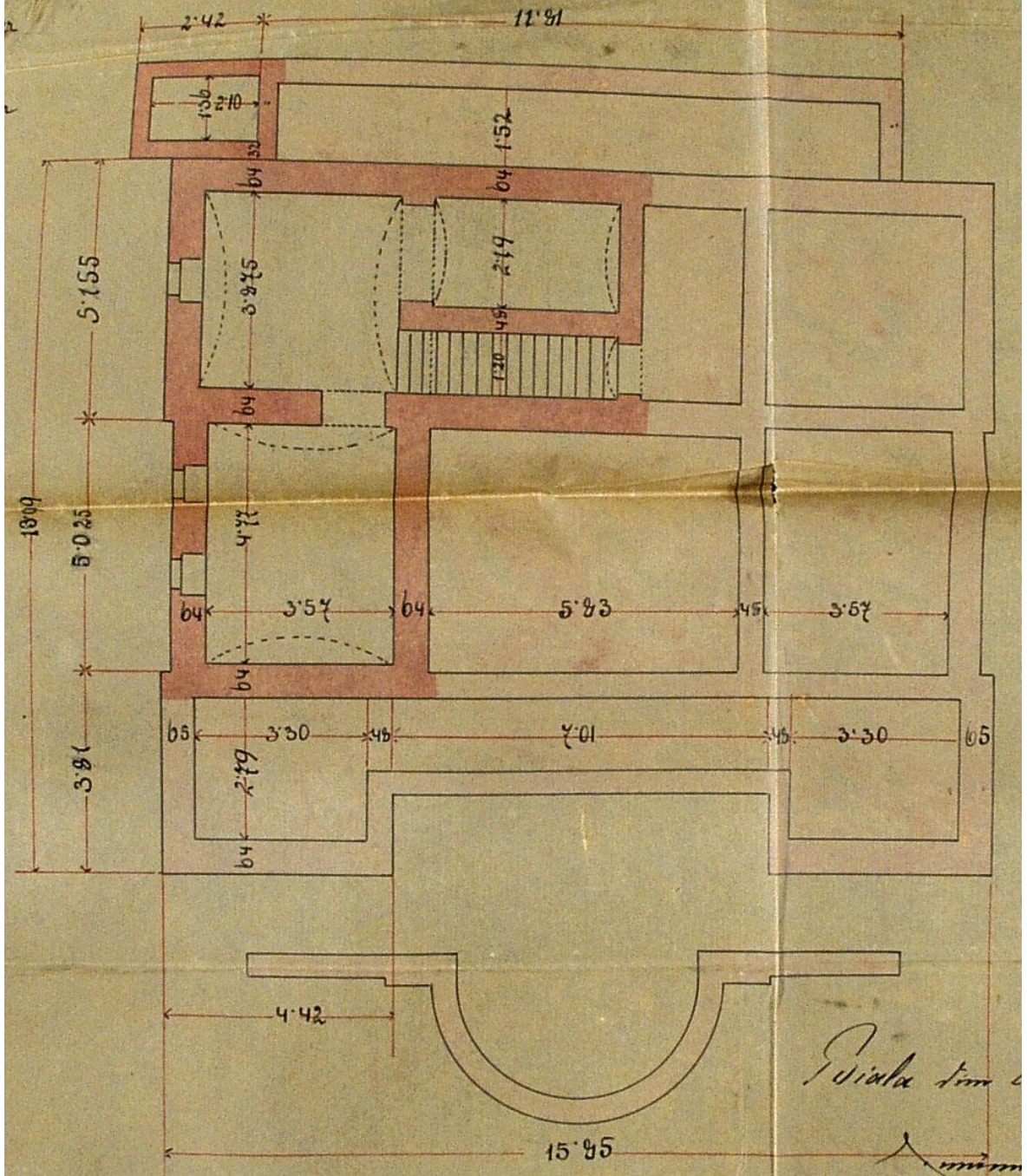


1994 – Rzut parteru zawarty w karcie białej (WUOZ w Katowicach del. BB)

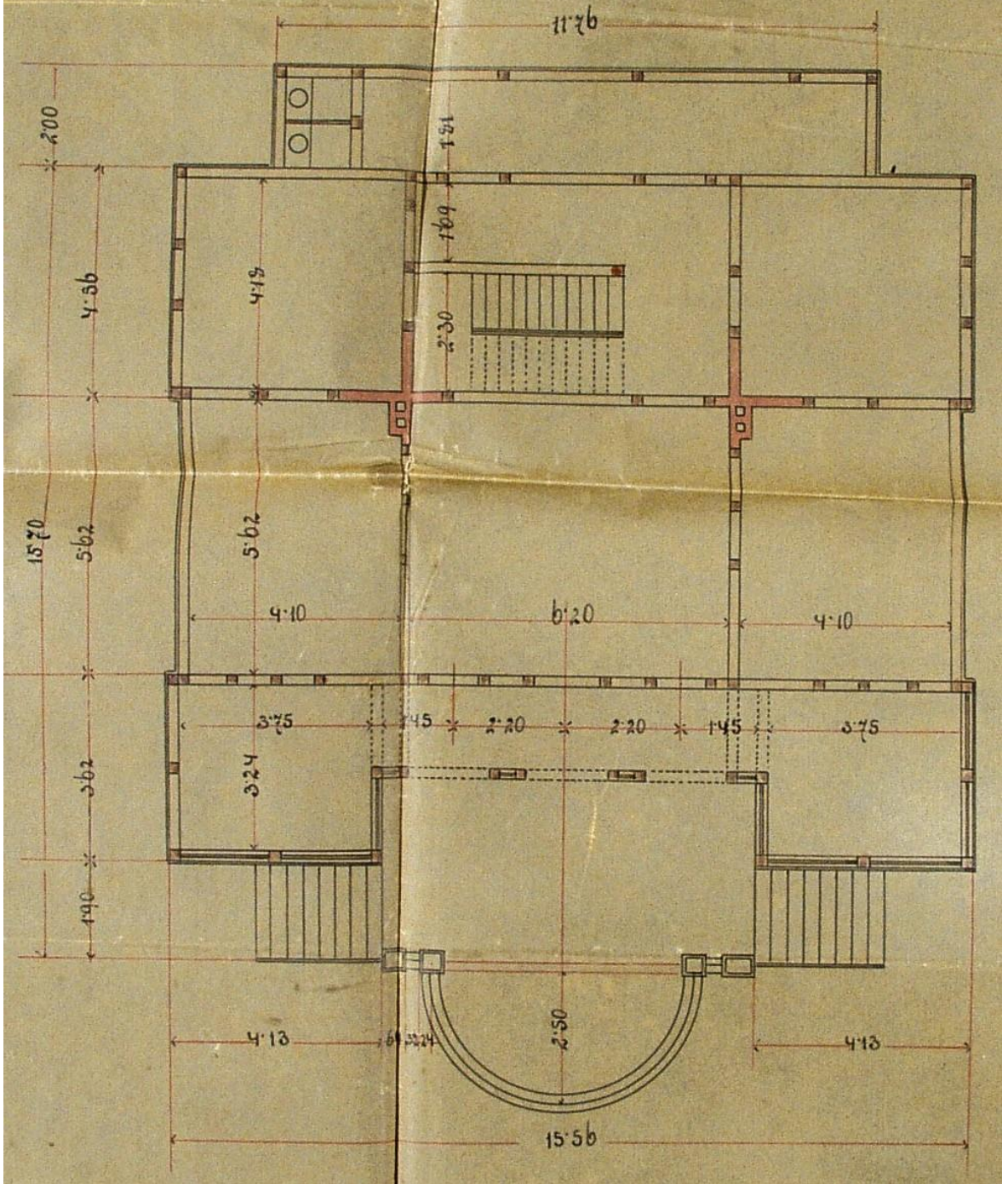
#### 4. PROJEKT AUTORSTWA EMMANUELA ROSTA 1884 r.

(źródło: archiwum Miejskiego Konserwatora Zabytków w Bielsku-Białej)

# Kellergeschoss.

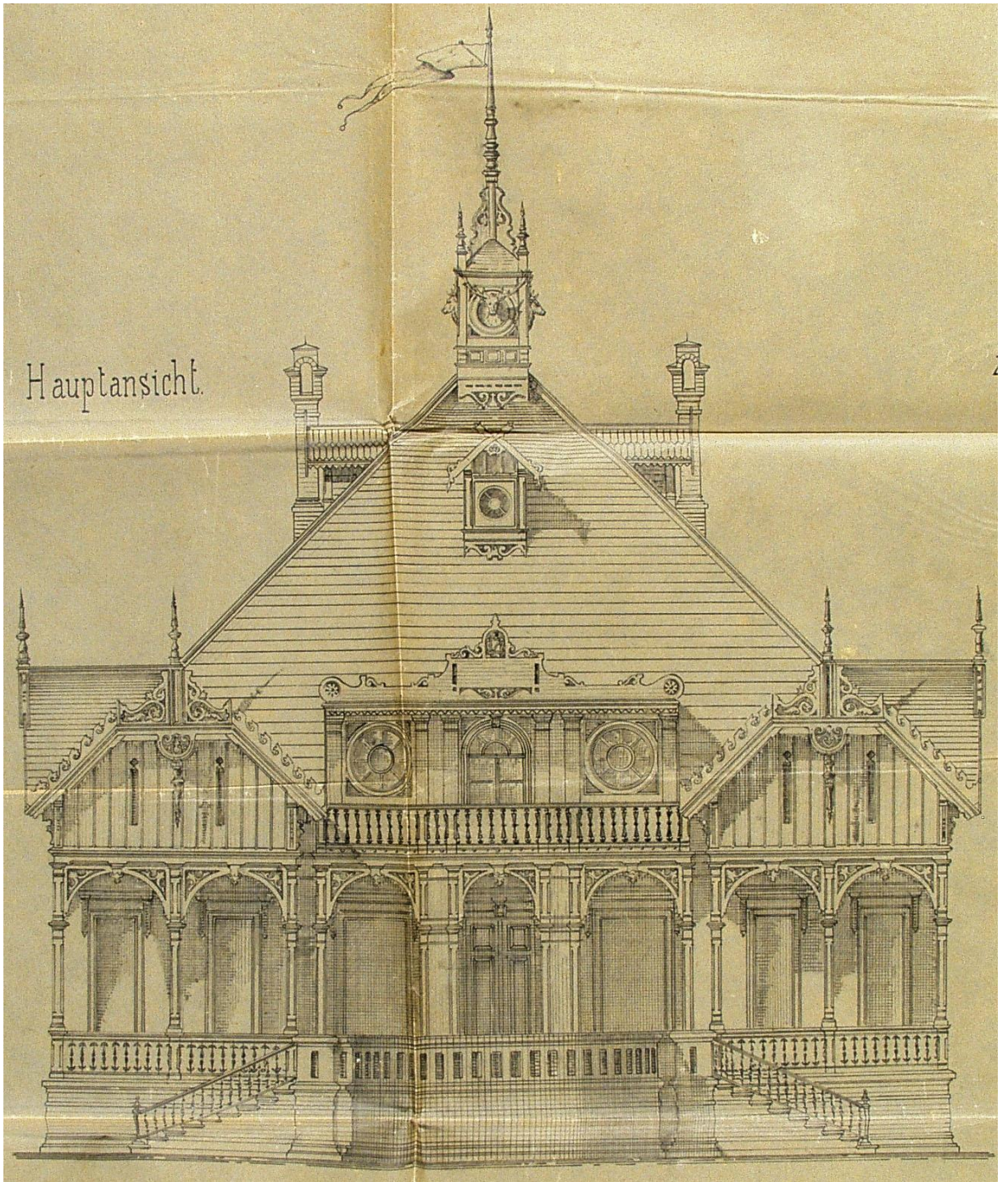


Parterre





Hauptansicht.



## 5. OPIS ARCHITEKTONICZNY I STAN ZACHOWANIA

Budynek parterowy, z użytkowym poddaszem, wykonany w technologii drewnianej, w konstrukcji zrębowej, wieńcowej. Konstrukcja stropów również drewniana, z podłogami deskowymi na legarach. Dach czterospadowy, na wysuniętych rysiach, pokryty papą, na pełnym deskowaniu. W dachu znajdują się cztery lukarny. Więźba dachowa drewniana, krokwiowo-jętkowa. Kominy wykonane z cegły palonej. Fundament budynku kamienny, wykonany z regularnych bloków z piaskowca. Taras posadowiony na podmurówce ceglanej, również na blokach z piaskowca. Obiekt częściowo podpiwniczony. W piwnicach stropy sklepione odcinkowo, na żelaznych belkach. W pomieszczeniach przyziemia (sień i korytarz) stropy proste, drewniane, bez podsufitki, w pozostałych pomieszczeniach podsufitka. W sieni i werandzie posadzki lastrikowe, w kolejnych pomieszczeniach płyty pilśniowe na wylewce betonowej, na nich wykładziny PCV.

Ściany zewnętrzne wykonane z belek na złączach węglowych z ostatekami. Częściowo, ściany zewnętrzne zostały uzupełnione wstawkami betonowymi, mającymi imitować kształt belek, miejscami obite blachą w ramach wzmocnienia i izolacji.

**Elewacja południowo-zachodnia**, skierowana w stronę ogrodu, jest najbardziej reprezentacyjna, wyróżniają ją bowiem dwa ryzality z „uwolnionym” parterem, przez który przebiega ganek na całą długość elewacji.

Ryzalit południowo-wschodni, zachowany w oryginalnym stanie. Wsparty na 7 słupach, zakończonych głowicami, które stanowią podstawę dla drewnianych arkad, wśród których znajdują się tradycyjne wyżynki tzw. laubzekiny, na wzór świdermajerów. Ponad arkadami znajduje się drewniany gzyms o bogatym profilu, zaś nad nim pas ornamentu i deskowanie. Ryzalit posiada trzy ściany szczytowe, ze względu na ukształtowanie dachu. Każdy ze szczytów zakończony ozdobną wiatrownicą, również wypełnioną laubzekinem. Stan ryzalitu i całego ganku jest katastrofalny i grozi zawaleniem. Elementy drewniane, zwłaszcza te o ozdobnym charakterze, poddane warunkom atmosferycznym, w dużej mierze nadają się już jedynie do odtworzenia. Elementy konstrukcyjne, częściowo zbutwiałe i wybrakowane. Obecnie podparte stemplami.

Ryzalit południowo-zachodni został „odtworzony” przez poprzedniego dzierżawcę, zachowując jedynie ogólny zarys bryły, usuwając jednak wszelkie elementy zdobnictwa, co sprawia że nie wnosi on do budynku żadnych wartości

architektonicznych, poza pewnym wyobrażeniem o kubaturze. Jest on w stosunkowo dobrym stanie technicznym.

**Elewacja północno-wschodnia** jest znacznie skromniejsza, stanowi zarazem wejście główne do obiektu. Północny narożnik nosi już ślady wymiany poszczególnych belek, co wiązało się ze wstawieniem w ich miejscu betonowych odlewów, uformowanych w kształt zrębu. Prócz wspomnianej wymiany, belki ostały się w stosunkowo pełnym kształcie. Ich podstawa na kamiennej podmurówce i ceglanym gzymsie nosi już jednak pewne braki. W ścianie tej elewacji, znajduje się ganek przykryty przedłużeniem dachu, został on wsparty na prostych słupach, zaś u jego podstawy znajduje się balustrada z pełnym deskowaniem. Boczna ściana ganku, oparta na ozdobnym wsporniku z wyżynką o prostym motywie koniczyny. Szczyt tejże ścianki w pełnym deskowaniu. Z ganku prowadzi wejście do samego budynku, przez dwuskrzydłowe drewniane drzwi płycinowe o ozdobnej ślusarce, chroniącej przeszklenie. Tuż obok drzwi wejściowych, znajduje się dużej wielkości okno dwuskrzydłowe, czterokwaterowe o łącznie sześciu polach. Dolne kwatery okna dzielone szprosem wiedeńskim. Są to tzw. okna skrzynkowe „polskie”, otwierane do zewnątrz. Posadzka ganku wykonana w lastriko, uformowanym wizualnie w zamknięte kwatery. Ściana elewacji zakończona lukarną z dwoma okienkami, dwuskrzydłowymi o sześciu kwaterach. Szczyt lukarny zakończony ozdobnym deskowaniem

**Elewacja południowo-wschodnia** stanowi ścianę boczną budynku. Znajduje się w niej okno, otoczone ozdobnym obramieniem, z imitacją uszaków wykonanych w wyżyńce. Obramienie zakończone tympanonem. Samo okno wykonane jako dwuskrzydłowe, czterokwaterowe ze stałym ślemieniem. Ściana elewacji, na dłuższych odcinkach zrębu, pokazuje miejsce łączeń ciesielskich, widać także pojedyncze braki, uzupełniane tak jak w poprzednich przypadkach betonem. W poziomie dachu znajduje się mała lukarna, stanowiąca raczej formę wentylacji, ze względu na mały okrągły otwór okienny, w którym brak obecnie okna.

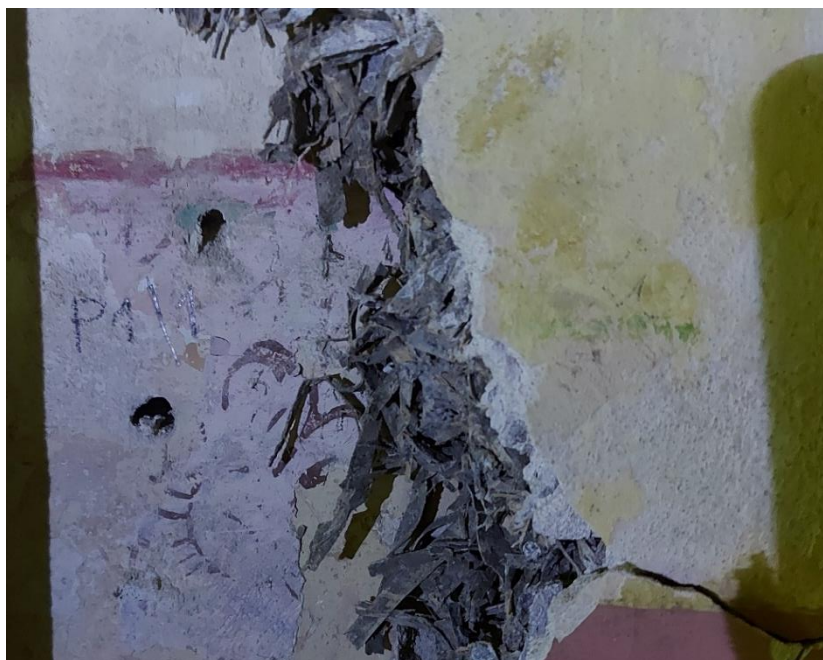
**Elewacja północno-zachodnia** również ściana boczna budynku, analogicznie do przeciwległej ściany elewacji, posiada jeden otwór okienny z powtórzoną stolarką. Widać w niej natomiast znacznie większe braki w belkach ściennych, uzupełniane betonem. Ponownie, w poziomie dachu znajduje się mała lukarna wentylacyjna, z okrągłym otworem, lecz bez okna.

**Dach** oparty na więźbie krokwiowo-jętkowej, pokryty został papą na pełnym deskowaniu. Dach ten, od strony poddasza wykazuje liczne prześwity, powodujące konsekwentne zamakanie budynku.

## 6. ODKRYWKI SONDAŻOWE

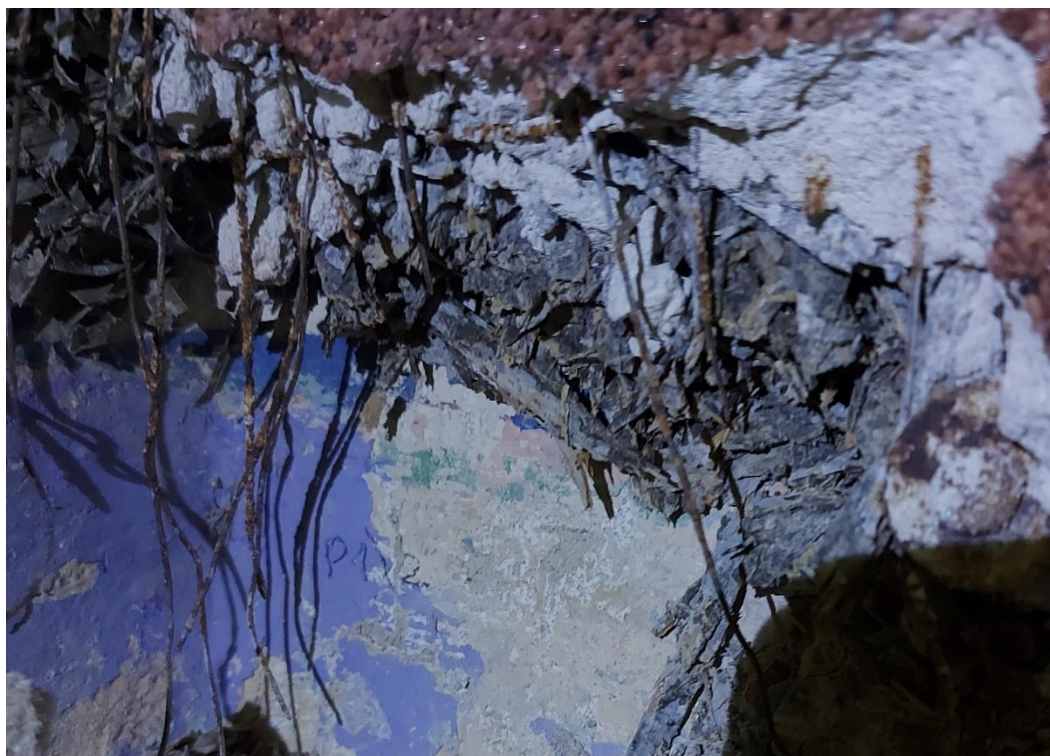
Wykonane odkrywki sondażowe:

### 1. Pomieszczenie 1 – Próbką P1/1



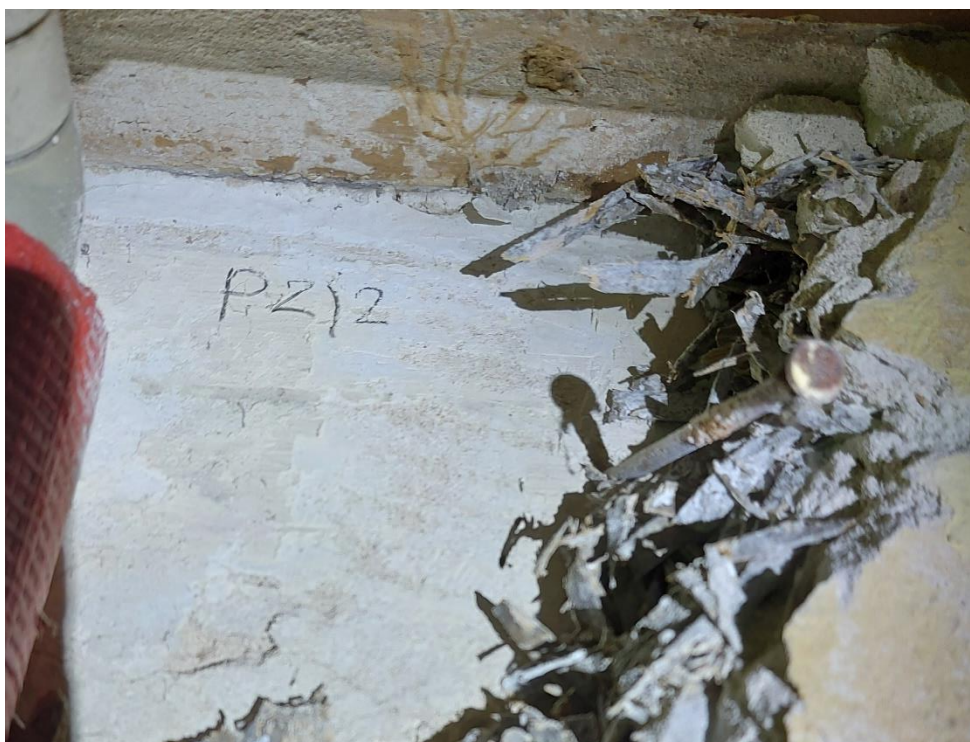
NR WARSTWY	OZNACZENIE GRAFICZNE	CHARAKTERYSTYKA	FAZA CHRON	DATOWANIE
1.		Przemalowanie żółte	VIII	?
2.		Przemalowanie beżowe	VII	?
3.		Przemalowanie pobiałą wapienną bezpośrednio na zaprawie	VI	?
4.		Zaprawa cementowo-wapienna grubości 2 cm	VI	Po 1933
5.		Płyta wiórowo-cementowa typu Suprema	VI	Po 1933
6.		Przemalowanie pobiałą wapienną w odcieniach bieli , na lamperii beżowy z wzorem z wałka	V	?
7.		Przemalowanie pobiałą wapienną w odcieniach bieli , na szaroróżowy z wzorem z wałka	IV	?
8.		Przemalowanie pobiałą wapienną w odcieniach bieli , na lamperii szaroniebieski	III	?
9.		Przemalowanie pobiałą wapienną w odcieniach bieli , na lamperii beżowy	II	?
10.		zaprawa wapienna w kolorze beżowym, przeł. szarym (dodatek ciemnych wypełniaczy)	I	1884
11.		Belki drewniane	I	1884

## 2. Pomieszczenie 2 – Próbką P1/2



NR WARSTWY	OZNACZENIE GRAFICZNE	CHARAKTERYSTYKA	FAZA CHRON	DATOWANIE
1.		Tynk mozaikowy	VII	?
2.		Przemalowanie pobiałą wapienną bezpośrednio na zaprawie	VI	?
3.		Zaprawa cementowo-wapienna grubości 2 cm	VI	Po 1933
4.		Płyta wiórowo-cementowa typu Suprema	VI	Po 1933
5.		Przemalowanie pobiałą wapienną podbarwioną „farbką” ultramaryną	V	?
6.		Przemalowanie pobiałą wapienną w odcieniach zielonych	IV	?
7.		Przemalowanie pobiałą wapienną w odcieniach beżu	III	?
8.		Przemalowanie pobiałą wapienną w odcieniach bieli	II	?
9.		zaprawa wapienna w kolorze beżowym, przelaman szarym (dodatek ciemnych wypełniaczy)	I	1884
10.		Belki drewniane	I	1884

### 3. Pomieszczenie 2 – Próbka P2/2



NR WARSTWY	OZNACZENIE GRAFICZNE	CHARAKTERYSTYKA	FAZA CHRON	DATOWANIE
1.		Przemalowanie żółte	VIII	?
2.		Przemalowanie beżowo-pomarańczowe	VII	?
3.		Przemalowanie pobiałą wapienną bezpośrednio na zaprawie	VI	?
4.		Zaprawa cementowo-wapienna grubości 2 cm	VI	Po 1933
5.		Płyta włórowo-cementowa typu Suprema	VI	Po 1933
6.		Przemalowanie pobiałą wapienną w odcieniach bieli, na lamperii beżowy z wzorem z wałka	V	?
7.		Przemalowanie pobiałą wapienną w odcieniach bieli, na szaroróżowy z wzorem z wałka	IV	?
8.		Przemalowanie pobiałą wapienną w odcieniach bieli, na lamperii szaroniebieski	III	?
9.		Przemalowanie pobiałą wapienną w odcieniach bieli, na lamperii beżowy	II	?
10.		zaprawa wapienna w kolorze beżowym, przełamany szarym (dodatek ciemnych wypełniaczy)	I	1884
11.		Belki drewniane	I	1884

#### 4. Pomieszczenie 3 – Próbką P1/3



NR WARSTWY	OZNACZENIE GRAFICZNE	CHARAKTERYSTYKA	FAZA CHRON	DATOWANIE
1.		Przemalowanie białe i niebieskie	VIII	?
2.		Szpachlówka gipsowa	VIII	?
3.		Przemalowanie pobiałą wapienną bezpośrednio na zaprawie	VI	?
4.		Zaprawa cementowo-wapienna grubości 2 cm	VI	Po 1933
5.		Płyta wiórowo-cementowa typu Suprema	VI	Po 1933
6.		Przemalowanie pobiałą wapienną w odcieniach beżowej szarości	V	?
7.		Przemalowanie pobiałą wapienną w odcieniach beżowej szarości	IV	?
8.		Przemalowanie pobiałą wapienną w odcieniach beżowej szarości	III	?
9.		Przemalowanie pobiałą wapienną w odcieniach beżowej szarości	II	?
10.		zaprawa wapienna w kolorze beżowym, przełamany szarym (dodatek ciemnych wypełniaczy)	I	1884
11.		Belki drewniane	I	1884

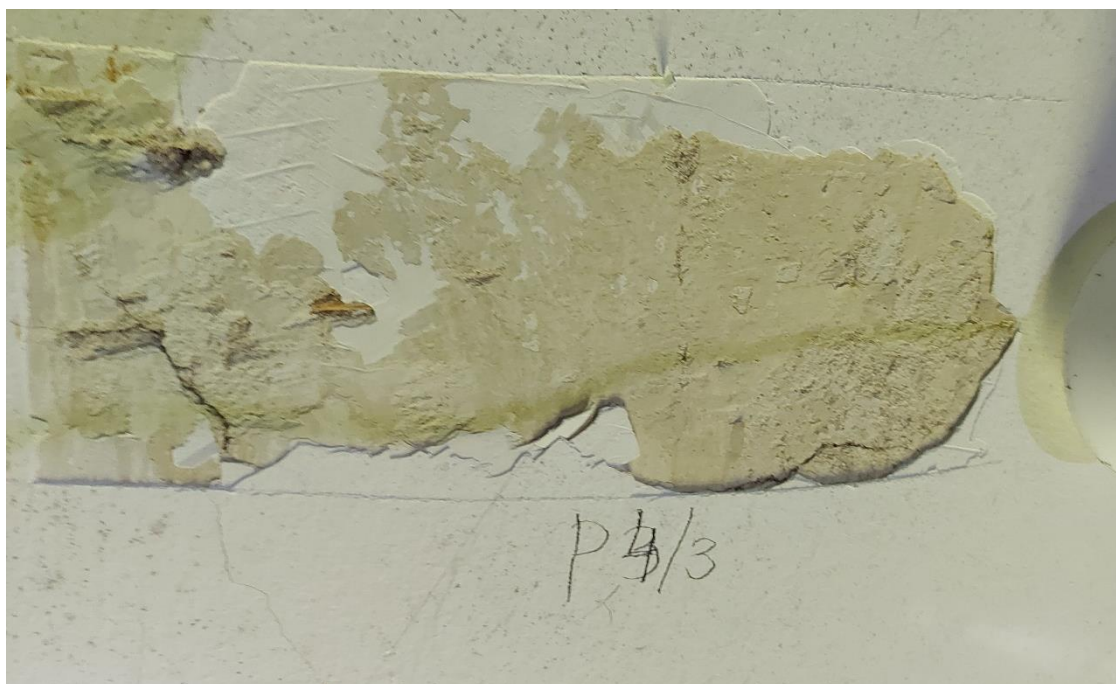
5. Pomieszczenie 3 – Próbką P2/3



NR WARSTWY	OZNACZENIE GRAFICZNE	CHARAKTERYSTYKA	FAZA CHRON	DATO WANIE
1.		Przemalowanie białe i żółte	VIII	?
2.		Szpachlówka gipsowa	VIII	?
3.		Przemalowanie pobiałą wapienną w odcieniu błękitnym	VI	?
4.		Przemalowanie pobiałą w odcieniu szarym	VI	?
5.		Przemalowanie pobiałą wapienną bezpośrednio na zaprawie	V	?
6.		Zaprawa cementowo-wapienna grubości 2 cm	VI	Po 1933
7.		Płyta wiórowo-cementowa typu Suprema	VI	Po 1933
8.		Przemalowanie pobiałą wapienną w odcieniach bieli , na lamperii beżowy z wzorem z wałka	V	?
9.		Przemalowanie pobiałą wapienną w odcieniach bieli , na szaroróżowy z wzorem z wałka	IV	?
10.		Przemalowanie pobiałą wapienną w odcieniach bieli , na lamperii szaroniebieski	III	?
11.		Przemalowanie pobiałą wapienną w odcieniach bieli , na lamperii beżowy	II	?
12.		zaprawa wapienna w kolorze beżowym, przelamanym szarym (dodatek ciemnych wypełniaczy)	I	1884
13.		Belki drewniane	I	1884



6. Pomieszczenie 3- Próbka P3/4



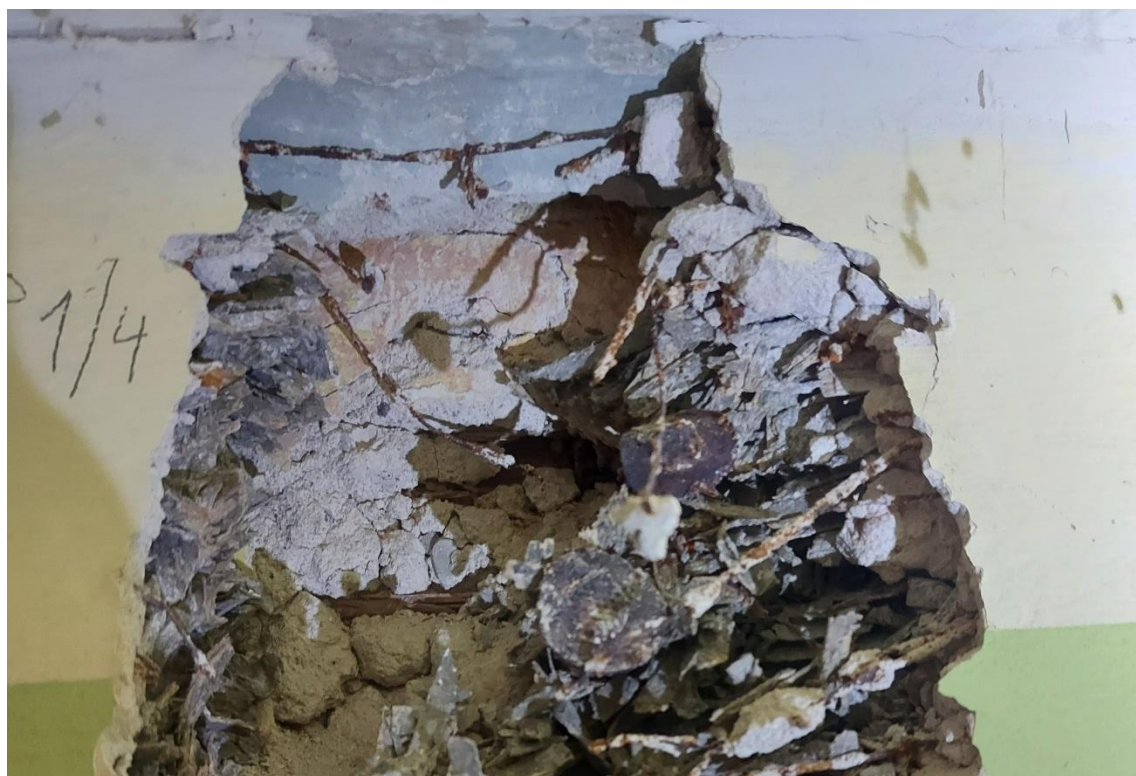
NR WARSTWY	OZNACZENIE GRAFICZNE	CHARAKTERYSTYKA	FAZA CHRON	DATO WANIE
1.		Przemalowanie żółte	V	?
2.		Przemalowanie beżowe	V	?
3.		Przemalowanie pobiałą wapienną bezpośrednio na zaprawie	V	?
4.		Zaprawa cementowo-wapienna grubości 2 cm	VI	Po 1933
5.		Płyta wiórowo-cementowa typu Suprema	VI	Po 1933
6.		Przemalowanie pobiałą wapienną w odcieniach bieli , na lamperii beżowy z wzorem z wałka	V	?
7.		Przemalowanie pobiałą wapienną w odcieniach bieli , na szaroróżowy z wzorem z wałka	IV	?
8.		Przemalowanie pobiałą wapienną w odcieniach bieli , na lamperii szaroniebieski	III	?
9.		Przemalowanie pobiałą wapienną w odcieniach bieli , na lamperii beżowy	II	?
10.		zaprawa wapienna w kolorze beżowym, przełamany szarym (dodatek ciemnych wypełniaczy)	I	1884
11.		Belki drewniane	I	1884

7. Pomieszczenie 3 – Próbką P5/3



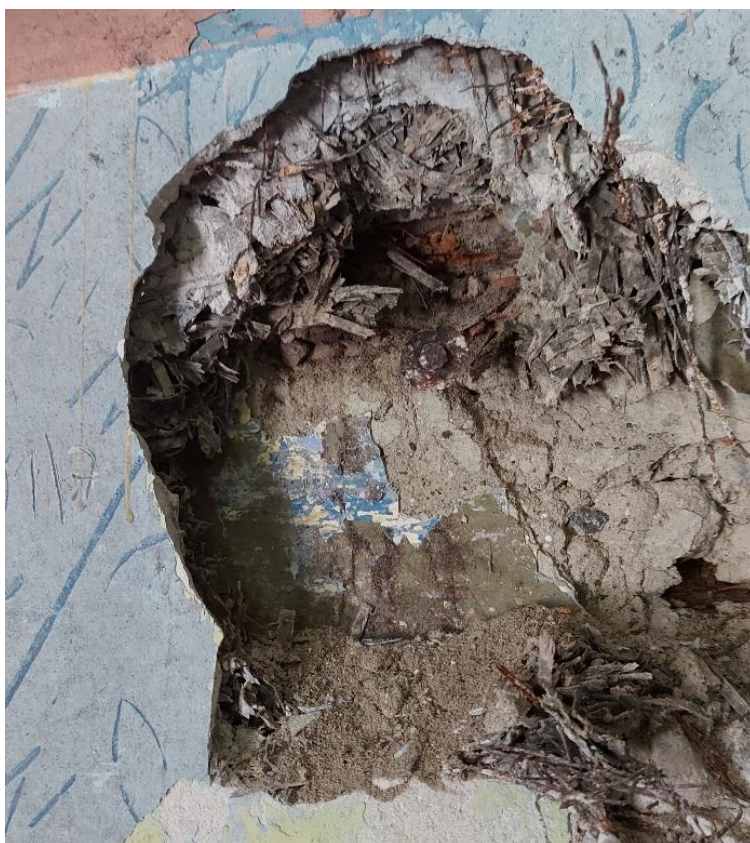
NR WARSTWY	OZNACZENIE GRAFICZNE	CHARAKTERYSTYKA	FAZA CHRON	DATOWANIE
1.		Przemalowanie żółte	V	?
2.		Przemalowanie beżowe	V	?
3.		Przemalowanie pobiałą wapienną bezpośrednio na zaprawie	V	?
4.		Zaprawa cementowo-wapienna grubości 21 cm	VI	Po 1933
5.		Płyta wiórowo-cementowa typu Suprema	VI	Po 1933
6.		Przemalowanie pobiałą wapienną w odcieniach bieli , na lamperii beżowy z wzorem z wałka	V	?
7.		Przemalowanie pobiałą wapienną w odcieniach niebieskozielonym na suficie, ugrowym na ścianac	IV	?
8.		Przemalowanie pobiałą wapienną w odcieniu szaroniebieskim	III	?
9.		Przemalowanie pobiałą wapienną w odcieniach bieli ,	II	?
10.		zaprawa wapienna w kolorze beżowym, przełamany szarym (dodatek ciemnych wypełniaczy)	I	1884
11.		Belki drewniane	I	1884

8. Pomieszczenie 4 – Próbką P1/4



NR WARSTWY	OZNACZENIE GRAFICZNE	CHARAKTERYSTYKA	FAZA CHRON	DATOWANIE
1.		Przemalowanie żółte	V	?
2.		Przemalowanie beżowe	V	?
3.		Przemalowanie pobiałą wapienną bezpośrednio na zaprawie	V	?
4.		Zaprawa cementowo-wapienna grubości 21 cm	VI	Po 1933
5.		Płyta włórowo-cementowa typu Suprema	VI	Po 1933
6.		Przemalowanie pobiałą wapienną w odcieniach bieli , na lamperii beżowej z wzorem z wałka	V	?
7.		Przemalowanie pobiałą wapienną w odcieniach niebieskozielonym na suficie, ugrowym na ścianac	IV	?
8.		Przemalowanie pobiałą wapienną w odcieniu szaroniebieskim	III	?
9.		Przemalowanie pobiałą wapienną w odcieniach bieli ,	II	?
10.		zaprawa wapienna w kolorze beżowym, przełamany szarym (dodatek ciemnych wypełniaczy)	I	1884
11.		Belki drewniane	I	1884

9. Pomieszczenie 7 – Próbka P1/7



NR WARSTWY	OZNACZENIE GRAFICZNE	CHARAKTERYSTYKA	FAZA CHRON	DATO WANIE
1.		Przemalowanie żółte	V	?
2.		Przemalowanie beżowe	V	?
3.		Przemalowanie pobiałą wapienną bezpośrednio na zaprawie	V	?
4.		Zaprawa cementowo-wapienna grubości 21 cm	VI	Po 1933
5.		Płyta wiórowo-cementowa typu Suprema	VI	Po 1933
6.		Przemalowanie pobiałą wapienną w odcieniach bieli , na lamperii beżowy z wzorem z wałka	V	?
7.		Przemalowanie pobiałą wapienną w odcieniach niebieskozielonym na suficie, ugrowym na ścianac	IV	?
8.		Przemalowanie pobiałą wapienną w odcieniu szaroniebieskim	III	?
9.		Przemalowanie pobiałą wapienną w odcieniach bieli ,	II	?
10.		zaprawa wapienna w kolorze beżowym, przelamanym szarym (dodatek ciemnych wypełniaczy)	I	1884
11.		Belki drewniane	I	1884

10. Pomieszczenie 7 Próbka P2/7



NR WARSTWY	OZNACZENIE GRAFICZNE	CHARAKTERYSTYKA	FAZA CHRON	DATOWANIE
1.		Przemalowanie żółte	V	?
2.		Przemalowanie beżowe	V	?
3.		Przemalowanie pobiałą wapienną bezpośrednio na zaprawie	V	?
4.		Zaprawa cementowo-wapienna grubości 21 cm	VI	Po 1933
5.		Płyta włórowo-cementowa typu Suprema	VI	Po 1933
6.		Przemalowanie pobiałą wapienną w odcieniach bieli , na lamperii beżowy z wzorem z wałka	V	?
7.		Przemalowanie pobiałą wapienną w odcieniach niebieskozielonym na suficie, ugrowym na ścianac	IV	?
8.		Przemalowanie pobiałą wapienną w odcieniu szaroniebieskim	III	?
9.		Przemalowanie pobiałą wapienną w odcieniach bieli ,	II	?
10.		zaprawa wapienna w kolorze beżowym, przelamanym szarym (dodatek ciemnych wypełniaczy)	I	1884
11.		Belki drewniane	I	1884

## 11. Stolarka okienna



NR WARSTWY	OZNACZENIE GRAFICZNE	CHARAKTERYSTYKA	FAZA CHRON	DATOWANIE
1.		Grube przemalowanie w kolorze białym	IV	?
2.		Przemalowanie beżowo szare	III	?
3.		Przemalowanie w kolorze ciemniejszym brązowym	II	?
4.		Przemalowanie w kolorze jasnego brązu	I	1884
5.		Drewno	I	1884

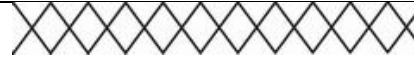
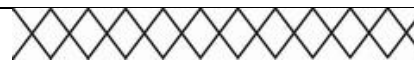


## 12. Belka elewacji



NR WARSTWY	OZNACZENIE GRAFICZNE	CHARAKTERYSTYKA	FAZA CHRON	DATOWANIE
1.		Przemalowanie beżowo szare	IV	?
2.		Przemalowanie w kolorze ciemniejszym brązowym	III	?
3.		Przemalowanie w kolorze jasnego brązu	II	?
4.		Drewno pociemniałe	I	1884

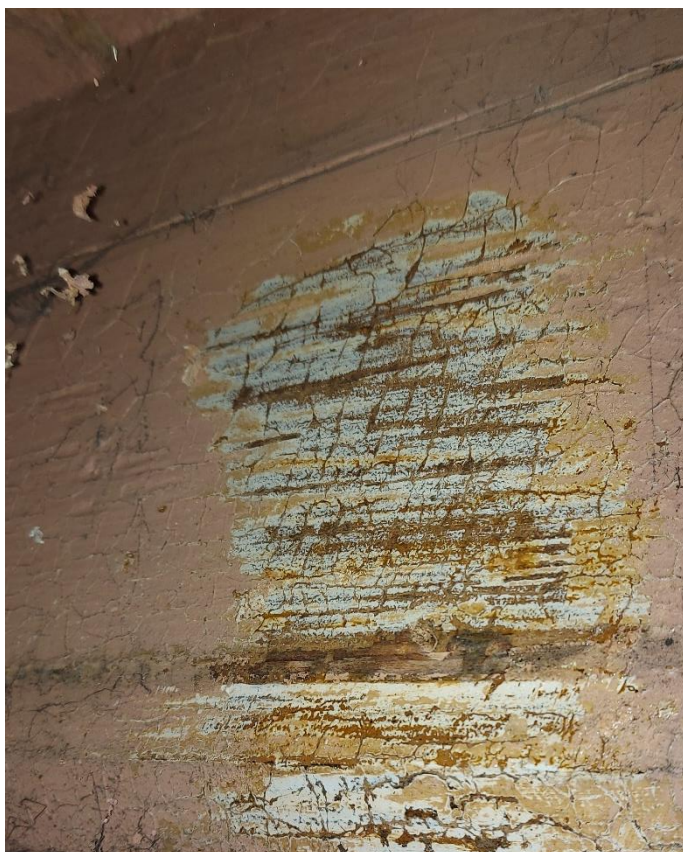
### 13. Belka stropowa



NR WARSTWY	OZNACZENIE GRAFICZNE	CHARAKTERYSTYKA	FAZA CHRON	DATOWANIE
1.		Przemalowanie w kolorze ciepłym- brązowym	IV	?
2.		Przemalowanie w kolorze jasnego brązu	III	?
3.		Przemalowanie białe	II	?
4.		Drewno mocno pociemniałe	I	1884







## 14. Belka stropowa



NR WARSTWY	OZNACZENIE GRAFICZNE	CHARAKTERYSTYKA	FAZA CHRON	DATOWANIE
1.		Przemalowanie w kolorze ciepłym- brązowym	IV	?
2.		Przemalowanie w kolorze jasnego brązu	III	?
3.		Przemalowanie białe	II	?
4.		Drewno mocno pociemniałe	I	1884

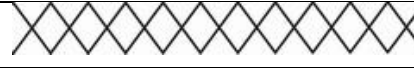



## 15. Deskowanie stropu



NR WARSTWY	OZNACZENIE GRAFICZNE	CHARAKTERYSTYKA	FAZA CHRON	DATOWANIE
1.		Przemalowanie w kolorze ciepłym- brązowym	IV	?
2.		Przemalowanie w kolorze jasnego brązu	III	?
3.		Przemalowanie białe	II	?
4.		Drewno mocno pociemniałe	I	1884

## 16. Schody powierzchnia boczna



NR WARSTWY	OZNACZENIE GRAFICZNE	CHARAKTERYSTYKA	FAZA CHRON	DATO WANIE
1.		Przemalowanie w kolorze ciepłym- brązowym	IV	?
2.		Przemalowanie w kolorze jasnego brązu	III	?
3.		Przemalowanie białe	II	?
4.		Drewno mocno pociemniałe	I	1884

17. Schody – powierzchnia pod schodami



NR WARSTWY	OZNACZENIE GRAFICZNE	CHARAKTERYSTYKA	FAZA CHRON	DATO WANIE
1.		Przemalowanie w kolorze ciepłym- brązowym	IV	?
2.		Przemalowanie w kolorze jasnego brązu	III	?
3.		Przemalowanie białe	II	?
4.		Drewno mocno pociemniałe	I	1884

## Wyniki

Na podstawie wykonanych badań stratygraficznych, obserwacji istniejącego materiału archiwalnego, opracowania można stwierdzić, że w budynku przeprowadzono kilka zasadniczych remontów, które powodowały znaczne odejście od pierwotnych założeń.

- remont z lat ostatnich wykonany przez Stowarzyszenie zajmujące się obiektem, bez uzgodnień i większej wiedzy, wykonane prace nie do końca zahamowały czynniki niszczące, wprowadzono przebudowę części werandy, w pomieszczeniach parteru odkute zostały tynki wtórne i oryginalne, eksponowana jest obecnie ściana z belek z widocznymi śladami otworów po gwoździach, oryginalnie tynkowana tynkiem wapiennym i bielona. Wykonano odnowienie, oczyszczenie z nawarstwień farby stolarki drzwiowej, na tym etapie nie da się stwierdzić jak oryginalnie wykończona była stolarka drzwiowa, pomieszczenia były wymalowane,

- remont - modernizacja wykonany prawdopodobnie przed wojną, starano się prawdopodobnie ocieplić pomieszczenia, na wszystkich ścianach wewnętrznych i częściowo na stropach założone zostały płyty wiórowo-cementowe typu Suprema<sup>1</sup>, które zaczęto produkować w roku 1933. Na płyty założona została warstwa tynku cementowo-wapiennego grubości 2 cm, zatarta na ostro, na niej znajdują się kolejne powojenne przemalowania, na tym etapie wykonano prawdopodobnie przebudowę okien wychodzących na ganek, zlikwidowano oryginalne okna witrażowe,

- pod warstwą supremy zachowały się pozostałości oryginalnej zaprawy wapiennej, w wielu pomieszczeniach wszystkie warstwy tynków zostały usunięte, ponieważ w trakcie ostatnich prac dokonano swobodnej interpretacji wnętrza i starano się nadać pomieszczeniom charakter wiejskiej chaty, Na powierzchni zachowanej oryginalnej zaprawy wapiennej widoczne pozostałości przemalowań pobiła wapienną, w partiach cokołowych widoczny ślad dekoracji wykonanej z wałka.

Oryginalne są również belki stropowe i deskowania w sieni i korytarzyku, na powierzchni widoczne trzy warstwy farby olejnej w kolorze brązowym i białym, założone na pociemniałe drewno, na podstawie badań wydaje się, że elementy drewniane nie były pierwotnie malowane.

Elewacja drewniana- na podstawie wykonanych odkrywek stwierdza się, że belki stropowe nie były pierwotnie malowane, a jedynie nasycane gorącym pokostem lub innym materiałem zabezpieczającym przed działaniem wilgoci, elementy snycerskie, słupy, balustrady malowane, okna malowane w kolorze jasnego koloru beżowo-brązowego.

---

<sup>1</sup> <https://przelom.pl/14756-przedwojenny-przeboj-budowlany.html>

**W wykonanych odkrywkach nie natrafiono na pozostałości polichromii lub innej dekoracji geometrycznej lub roślinnej, w partii lamperii widoczny wzór dekoracyjny z wałka. Tego typu dekoracja pojawia się również na ścianach pomieszczeniach.**

## **7. WNIOSKI I ZAŁOŻENIA KONSERWATORSKIE**

Obiekt zachowany jest w bardzo złym stanie, wiele lat zaniedbań doprowadziło do całkowitej utraty walorów historycznych i stylowych jak również do mocnej dezintegracji i zniszczenia elementów oryginalnych. Przez lata prowadzono tu gospodarkę rabunkową, nie wykonywano wymaganych remontów, nie zabezpieczano przed działaniem czynników atmosferycznych, obiekt poddany był przekształceniom oraz wielu czynnikom niszczącym, które doprowadziły do całkowitej destrukcji elementów oryginalnych. To zaniedbanie ma również pewne dobre strony, elementy zniszczone były po prostu demontowane i składowane na strychu, nie przeprowadzono też gruntownych remontów, dzięki temu da się obecnie odczytać wtórne przekształcenia, a co za tym idzie przywrócić oryginalny wystrój elewacji i wnętrza. Celem prowadzonych prac jest więc zahamowanie czynników niszczących, wykonanie remontu poprawiającego stan techniczny obiektu, jak również przywrócenie walorów estetycznych i historycznych obiektu. W związku z tym, że zachowała się dosyć bogata fotograficzna dokumentacja archiwalna, na strychu zachowane są pozostałości oryginalnego wystroju (elementy drewniane snycerskie, stalowe kraty, oryginalne okna z I piętra), a we wnętrzach i na elewacji czytelne są elementy wtórne można dokonać rekonstrukcji wystroju elewacji i wnętrza. Ze względu na katastrofalny stan zachowania konieczne będzie wykonanie rekonstrukcji istniejących elementów wystroju: drzwi wewnętrznych, drzwi wejściowych okien.

- W pierwszym etapie prac konieczne jest odcięcie od wpływu wody- zarówno podciąganej kapilarnie jak i zalewającej elewacje ze zniszczonych i brakujących obróbek. Obecnie dokonano naprawy dachu, wymieniono częściowo zniszczone krokwie i deskowania, założono pokrycie z papy, usunięte zostały przemoczone, całkowicie zniszczone stropy drewniane, są to działania tymczasowe, które mają zabezpieczyć obiekt przed dalszą destrukcją. Konieczne będzie więc wykonanie izolacji i odwodnienia. W trakcie planowanych prac konserwatorskich i budowlanych należy przywrócić pokrycie z gontów i wszystkie elementy ozdobne dachu.

- W przyziemiu zachowały się pojedyncze oryginalne okna, przez lata poddane były działaniu wilgoci i wody zalewającej stropy, nie były od lat remontowane i malowane, farba, która odspoiła się pod wpływem warunków atmosferycznych złuszcza się i odpada płatami, nie będzie możliwe wykonanie konserwacji tych okien, tak aby spełniały jakiegokolwiek normy. Są mocno wypaczone, wykrzywione, nieszczelne. Należy przewidzieć pełną rekonstrukcję okien wg oryginalnych wzorów. W trakcie prac projektowych należy przewidzieć rekonstrukcję okien witrażowych na tarasie elewacji frontowej. Na zdjęciach archiwalnych i w zachowanych projektach widać, że w tym miejscu pierwotnie zastosowano okna boczne w kształcie koła wpisanego w kwadrat, drzwi wejściowe na taras górny prawdopodobnie o arkadowym zwieńczeniu z kolorowymi szybami (podobne okno doświetla klatkę schodową). Prawdopodobnie w trakcie gruntownej modernizacji połączonej z próbą ocieplenia pomieszczeń wymieniono pojedyncze okna witrażowe na okna skrzynkowe. Należy przewidzieć wykonanie podwójnych okien, od zewnątrz oryginalne okno witrażowe, od wewnątrz ciepłe okno zespolone, podobnie rekonstruować drzwi balkonowe.

- Posadzki zostały pokryte warstwami wtórnymi, w przedpokoju i w korytarzyku oraz na ganku widoczne są posadzki z lastryka, wtórne. Bardzo prawdopodobne, że pod nimi zachowały się oryginalne płyty kamienne. W pomieszczeniach wtórne posadzki podniesione są ponad poziom. Na tarasie południowo-zachodnim, pod gankiem zachowały się częściowo płyty z kamienia (piaskowca) układane w karo. W małym korytarzu i schowku zachowały się oryginalne podłogi z szerokich, prostych desek, bez przemalowania farbą olejną. W celu przeprowadzenia zabiegów odgrzybiania, osuszania, wzmacniania podłoża konieczne będzie usunięcie wtórnych nawarstwień z podłóg, na tym etapie określone zostaną oryginalne materiały, których wykonane zostały posadzki, proponuje się odzyskanie oryginalnych podłoży w takim stopniu jak to możliwe i rekonstrukcję wg oryginalnej stylistyki – w sieni i korytarzu, na tarasach płyty z piaskowca – typu skóra, na podłogach w pomieszczeniach proste olejowane deski.

W pomieszczeniach wnętrzach znajdują się wtórne piece kaflowe, prawdopodobnie oryginalnie znajdowały się tu piece z ozdobnych kafli z bardzo bogatą dekoracją roślinną i ozdobnym wieńczącym fryzem. Pojedyncze kafle, fragment fryzu zachowały się na strychu. Istniejące piece są wtórne, pochodzą z lat powojennych. Proponuje się wykonanie rekonstrukcji jednego pieca na podstawie zachowanych elementów, nie jest konieczne zachowywanie pozostałych pieców i kominka.

- Zachować schody drewniane na klatce schodowej wraz z tralkami, wymienić stopnice, prawdopodobnie konieczne będzie nadbudowanie balustrady do wymaganej przepisami wysokości.

- W pomieszczeniach sieni i klatki schodowej widoczne eksponowane stropy drewniane, w trakcie badań stratygraficznych stwierdzono, że w pozostałych pomieszczeniach obecnie znajdują się sufity z desek z tynkowaniem na trzcinie lub z dodatkowa supremą. W trakcie prac rozbiórkowych należy szczególną uwagę zwrócić na to, czy pod sufitami z tynkiem na trzcinie nie zachowały się belki stropowe. Czy w pomieszczeniach nie były również eksponowane belki. W trakcie prac remontowych należy poddać analizie występowanie belek stropowych z nacięciami , W pomieszczeniu sieni widoczny jest odkryty strop drewniany , który oryginalnie był eksponowany bez supremy, widoczne są belki stropowe z lekko fazowanymi krawędziami oraz deskowanie. Podobny strop występował w pomieszczeniu korytarza, obecnie przykryty płytą gipsowo-kartonową. Należy eksponować oryginalne fragmenty stropów, jeśli ekspertyzy konstrukcyjne wykażą , że niezbędne jest wprowadzenie nowych stropów należy istniejące deski zinwentaryzować , zdemontować, poddać konserwacji, a następnie podwiesić pod nowy strop.

- Na podstawie wykonanych odkrywek stwierdza się ,że ściany w pomieszczeniach oryginalnie tynkowane były tynkiem wapiennym, na oczyszczonych i lakierowanych belkach ścian widoczne są ślady po gwoździach, które stanowiły zbrojenie pod oryginalne tynki. Ze względu na zachowanie oryginalnego charakteru pomieszczeń oraz dla poprawienia parametrów przenikalności cieplnej proponuje się założenie płyt do izolacji wewnętrznej np. Skamol. Grubość warstwy izolacji wewnętrznej należy uzgodnić z przedstawicielem firmy.

- Na strychu zachowała się kuta ,stalowa balustrada ze schodów wejściowych na taras, w trakcie prac remontowych należy rozebrać kamienne schody, podać je konserwacji, następnie ułożyć na przygotowanym wcześniej stabilnym podłożu. Wykonać rekonstrukcję balustrady stalowej, konserwować i wykorzystać istniejącą balustradę. Należy również zrekonstruować półokrągłą balustradę tarasu południowego z wątku ceglanego z kamienną nakrywą wg zachowanych fotografii archiwalnych.

- W celu zabezpieczenia obiektu przed wpływem czynników niszczących proponuje się zastosowanie współczesnych technologii, które nie zmieniają historycznego charakteru obiektu: proponuje się zastosowanie farb i lakierów o właściwościach hydrofobowych oraz Dla poprawienia estetyki obiektu zaleca się usunięcie elementów wtórnych, na podstawie badań stratygraficznych i analizy nawarstwień da się określić które elementy są wtórne i powstały w czasie późniejszych remontów.

- W celu przywrócenia wystroju bryły zewnętrznej konieczne jest wprowadzenie wszystkich usuniętych elementów wystroju, na podstawie zachowanych materiałów



archiwalnych i elementów zachowanych na strychu należy rekonstruować wieżyczkę na szczycie, zwieńczenie okapu,

## **8. PROGRAM PRAC KONSERWATORSKICH**

W pierwszym etapie należy wykonać izolację od gruntu, aby odciąć obiekt od wody podciąganej kapilarnie. Następnie usunąć wszystkie elementy wtórne na elewacji i we wnętrzach. Pozostawić należy jedynie te elementy konstrukcyjne, które konieczne są dla zachowania bezpieczeństwa obiektu. We wnętrzach usunąć należy wszystkie supremy, nawarstwienia, tynki, zniszczone elementy drewniane w których widoczne jest działanie czynników biologicznych. Na tym etapie usunąć wtórne pokrycia podłóg, zdemontować i zachować ewentualnie oryginalne pokrycia podłóg, usunąć wszystkie wypełnienia i zasypy. Przeprowadzić zabiegi likwidacji czynników biologicznych, należy rozważyć możliwość gazowania obiektu.

### **Elementy drewniane na elewacji**

1. Należy zinwentaryzować, oszacować zachowane elementy snycerskie, które są zachowane na strychu i w pomieszczeniach, jeśli to możliwe należy wykorzystać możliwie jak największą ilość zachowanych elementów oryginalnych po konserwacji.
2. Usunięcie wtórnych uzupełnień i elementów zdegradowanych przez działanie wilgoci, czynników atmosferycznych i biologicznych. W przypadku usuwania i wymiany fragmentów belek należy stosować się do wskazań projektanta i konstruktora. Należy usunąć wtórne listewki uszczelniające pomiędzy belkami oraz istniejące pod nimi zbutwiałe uszczelnienia ze słomy.
3. Oczyszczenie z nawarstwień, wstępne usunięcie nawarstwień farby mechanicznie przy pomocy dłutek, szpachelek po zastosowaniu preparatu do zdejmowania powłok olejnych.
4. Oczyszczenie powierzchni drewnianych przez delikatne piaskowanie.
5. Zastosowanie preparatów wzmacniających w partiach oryginalnych o osłabionej strukturze: Jednoskładnikowy środek na bazie PU, przeznaczony do konsolidacji drewna i blokowania substancji szkodliwych np. PU Holzverfestigung

6. Uzupelnienie ubytków- rekonstrukcja snycerska, możliwe jest wykonanie rekonstrukcji metoda cyfrowa (frezowanie).
7. Uzupelnianie pęknięć i mniejszych ubytków Remmers 2K Spachtel , Remmers PU-Holzersatzmasse SE.
8. Zastosowanie preparatów zabezpieczających przed działaniem czynników biologicznych owadów i grzybów nie zmieniający koloru drewna – Remmers, Fobos.
9. Założenie nowych uszczelnień typu tradycyjnego z plecionej słomy między belkami.

### **Kamienne podmurówki – fundamenty**

1. Usunięcie elementów wtórnych, niedobrych pod względem estetycznym i technologicznym uzupełnień i kitów, tynków cementowych z powierzchni.
2. Ręczne, mechaniczne przy użyciu dłutek, młotków i skrobaków, usunięcie nawarstwień z mleczka cementowego, zabieg należy przeprowadzić przed oczyszczaniem strumieniowo-ściernym.
3. Usunięcie wszystkich spoin na głębokość 2,3cm.
4. Czyszczenie powierzchni przy pomocy urządzenia Ce-Pe lub Rotec Remmers, frakcja kruszywa i parametry dostosowane powinny być do stanu zachowania kamienia w danym miejscu. Prace związane z czyszczeniem prowadzone powinny być przez operatora z doświadczeniem w pracy na obiektach zabytkowych.
5. Doczyszczanie- prawdopodobnie konieczne będzie doczyszczanie pewnych miejsc lekko kwaśną pastą na bazie fluorków zmywanych wodą (np. Fassadeneiniger Paste Remmers).
6. Odsolenie –zastosowanie okładów z ligniny lub pulpy papierowej.
7. Uzupelnienie mniejszych ubytków – zaprawa Restauriermortel Remmers , OptolitH.
8. Scalenie kolorystyczne przez laserowanie.
9. Uzupelnienie spoin- fuga trassowa o kolorze dobranym do oryginału (np. Sopro, Remmers).
10. Hydrofobizacja powierzchni preparatem **Funcosil WS**, bezbarwnym impregnat na bazie kombinacji siloksanowosilanowej w formie mikroemulsji.

## Ceglane podmurówki

1. Podmurówka tarasu narażona jest na działanie wody opadowej, na murach z cegły widoczne są wykwity wapienne, wywołane przelewaniem wody. W pierwszym etapie konieczne jest zdemontowanie zachowanych pokryć kamiennych, podebranie zasypu i ziemi z tarasu, następnie wykonanie izolacji od wewnątrz i iniekcji od podłoża. Należy przewidzieć odprowadzenie wody opadowej z powierzchni tarasu.
2. Usunięcie elementów wtórnych, niedobrych pod względem estetycznym i technologicznym uzupełnień i kitów, tynków cementowych z powierzchni.
3. Usunięcie przemalowań przy pomocy preparatów do zdejmowania powłok olejnych .
4. Usunięcie wszystkich spoin na głębokość 2,3cm.
5. Czyszczenie powierzchni metodą hydrodynamiczną wspomaganą chemicznie
6. Doczyszczenie- prawdopodobnie konieczne będzie doczyszczenie pewnych miejsc lekko kwaśną pastą na bazie fluorków zmywanych wodą (np. Fassadeneiniger Paste Remmers).
7. Odsolenie –zastosowanie okładów z ligniny lub pulpy papierowej.
8. Uzupełnienie mniejszych ubytków – zaprawa Restauriermortel Remmers , OptolitH.
9. Scalenie kolorystyczne przez laserowanie.
10. Uzupełnienie spoin- fuga trassowa o kolorze dobranym do oryginału (np. Sopro, Remmers).
11. Hydrofobizacja powierzchni preparatem **Funcosil WS**, bezbarwnym impregnat na bazie kombinacji siloksanowosilanowej w formie mikroemulsji.