



KRAJOWA RADA
RADIOFONII I TELEWIZJI

INFORMACJA O AUDYTORIUM RADIOWYM W POLSCE W 2018 ROKU

ZESTAWIENIE DANYCH Z BADANIA RADIO TRACK REALIZOWANEGO
PRZEZ KANTAR POLSKA S. A.

Analiza i opracowanie
Monika Trochimczuk
Departament Monitoringu
Warszawa 2019

SPIS TREŚCI

Zmiany wśród programów w 2018 r.	2
Rynek radiowy w Polsce	3
▶ Programy ogólnopolskie	6
▶ Programy ponadregionalne	7
▶ Programy lokalne	8
▶ Grupy kapitałowe	9
Audytoryum programów radiowych – wiek słuchaczy.....	10
▶ Programy najbardziej popularne w grupie starszych słuchaczy.....	12
▶ Programy najbardziej popularne w grupie 40-59 lat.....	12
▶ Programy najbardziej popularne w grupie 25-39 lat.....	12
▶ Programy najbardziej popularne w grupie młodych słuchaczy (15-24 lata).....	12

Informację przygotowano na podstawie badania audytorium radia *Radio Track* realizowanego na zlecenie Komitetu Badań Radiowych przez Kantar Polska S. A.

Badanie przeprowadzane jest na ogólnopolskiej próbie osób w wieku 15-75 lat, poprzez komputerowo wspomaganą wywiady telefoniczne (CATI) metodą Day After Recall, która polega na odtworzeniu przez respondenta przebiegu słuchalności radia z poprzedniego dnia i w tym kontekście przypomnieniu słuchanych w ciągu dnia programów radiowych. W ciągu miesiąca przeprowadzanych jest około 7000 wywiadów. Dane łączone są w pakiety, zwane falami, po trzy miesiące. W każdej fali znajdują się informacje od około 21 tys. respondentów. Dobór respondentów uwzględnia następującą zasadę: Połowa miesięcznej próby badawczej jest dobierana proporcjonalnie do rozkładu populacji w Polsce, zaś drugą połowę stanowią dodatkowi respondenci z dużych (powyżej 100 tys. mieszkańców) miast (jest to tzw. nadreprezentacja miejska). Z tego względu wskaźniki słuchalności dla obszarów poza nadreprezentacjami są określane z wyraźnie mniejszą dokładnością.

Wielkość próby w całym 2018 r. wyniosła 83 404 respondentów. W badaniu uwzględnione zostały programy radiowe, publiczne i koncesjonowane nadawane przez całą dobę (292 programy).

Wskaźniki wykorzystane w analizie to:

- **Udział** programu/grupy programów **w czasie słuchania**: stosunek całkowitego czasu, jaki słuchacze poświęcili na słuchanie określonego programu radiowego/grupy programów do całkowitego czasu słuchania wszystkich objętych badaniem programów radiowych.
- **Zasięg dzienny** w %, czyli wielkość audytorium: odsetek osób w danej populacji, które słuchały programu przynajmniej raz w ciągu dnia.
- **Dobowy czas słuchania**: średni czas, jaki w ciągu doby respondenci przeznaczyci na słuchanie programu.
- **Zasięg w kwadransach** programu/grupy programów: odsetek osób z danej populacji słuchających tego programu/grupy programów w określonym kwadransie w ciągu doby.

ZMIANY WŚRÓD PROGRAMÓW W 2018 R.

W 2018 r. zaszły następujące zmiany na liście programów radiowych objętych badaniem:

- nowy program w badaniu: **Wasze Radio** (województwo poznańskie i pilskie) – od maja 2018;
- nowy program w badaniu: **Radio Pogoda 87,8 FM** (Gdańsk) – od czerwca 2018;
- nowy program w badaniu: **RPL FM** (woj. płockie) – od sierpnia 2018;
- nowy program w badaniu: **Radio WAWA Kielce** – od września 2018;
- zmiana nazwy programu z Radio GO FM na **VOX FM Gorzów** – od września 2018;
- koniec nadawania **Radio Jard 2** (Białystok) – od października 2018;

- nowy program w badaniu: **Radio Q** (Kutno) – od listopada 2018;
- nowy program w badaniu: **Radio Żółte Przeboje 103,6 FM Bieszczady** – od listopada 2018;
- nowy program w badaniu: **REKORD – Radio Świętokrzyskie** (Ostrowiec Świętokrzyski) – od grudnia 2018;
- nowy program w badaniu: **Twoja Polska Stacja** (Częstochowa) – od grudnia 2018;
- koniec nadawania **Radio Hobby** (Legionowo) – od grudnia 2018.

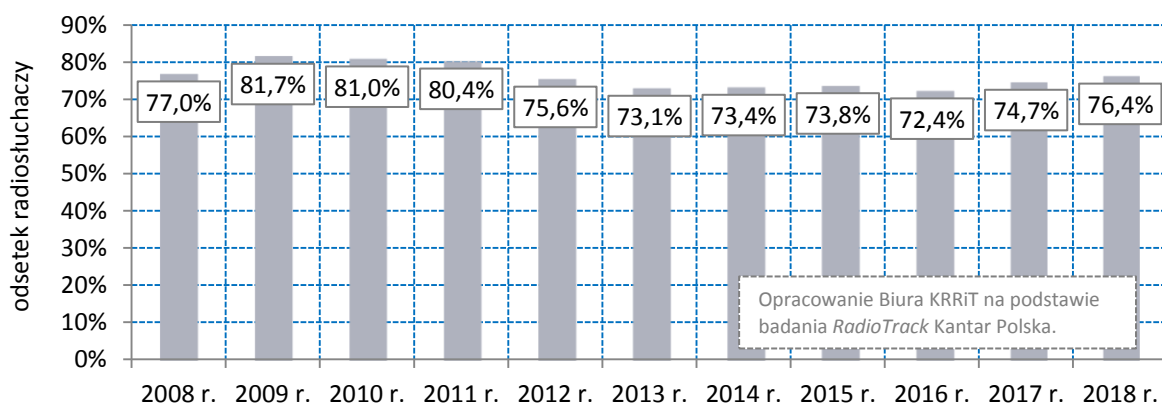
Ponadto, w przypadku niektórych z programów zachodziły zmiany lokalizacji i warunków technicznych stacji nadawczych, co skutkowało zmianami zasięgu technicznego tych programów.

RYNEK RADIOWY W POLSCE

Wielkość udziału w czasie słuchania, zasięg dzienny i średni dzienny czas słuchania programów wraz z kierunkiem zmiany tych wskaźników w porównaniu z poprzednim rokiem zostały zamieszczone w *Tabeli 1.* (na końcu dokumentu).

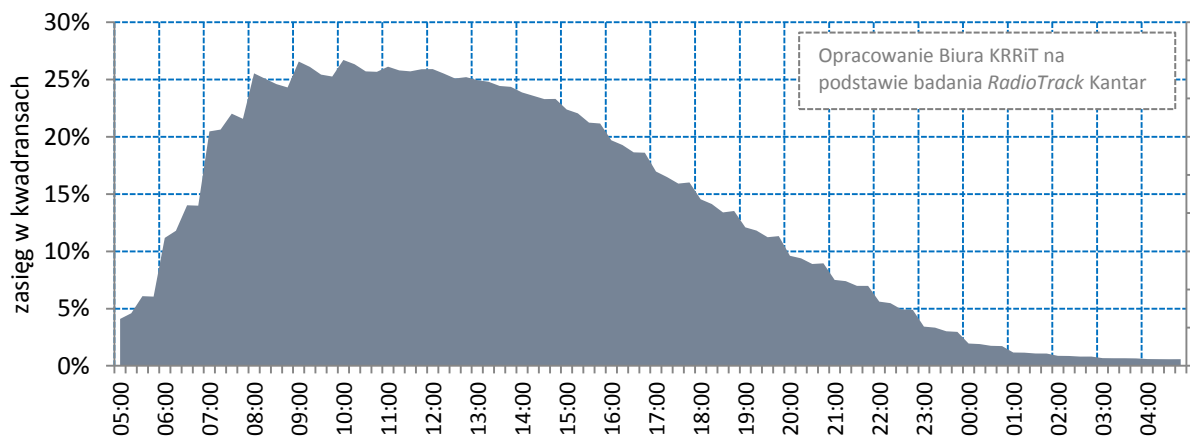
W 2018 r. radia słuchało średnio dziennie **76,4%** mieszkańców Polski w wieku 15-75 lat. Odsetek ten był wyższy niż w zeszłym roku o 1,7 pp. (punktu procentowego) – jego wartość była najwyższa od siedmiu lat (zob. *Wykres 1.*). Audytorium programów objętych badaniem *RadioTrack* było nieco mniejsze, wyniosło 72,4% (o 0,9 pp. więcej niż przed rokiem).

Wykres 1. Odsetek mieszkańców Polski słuchających radia.



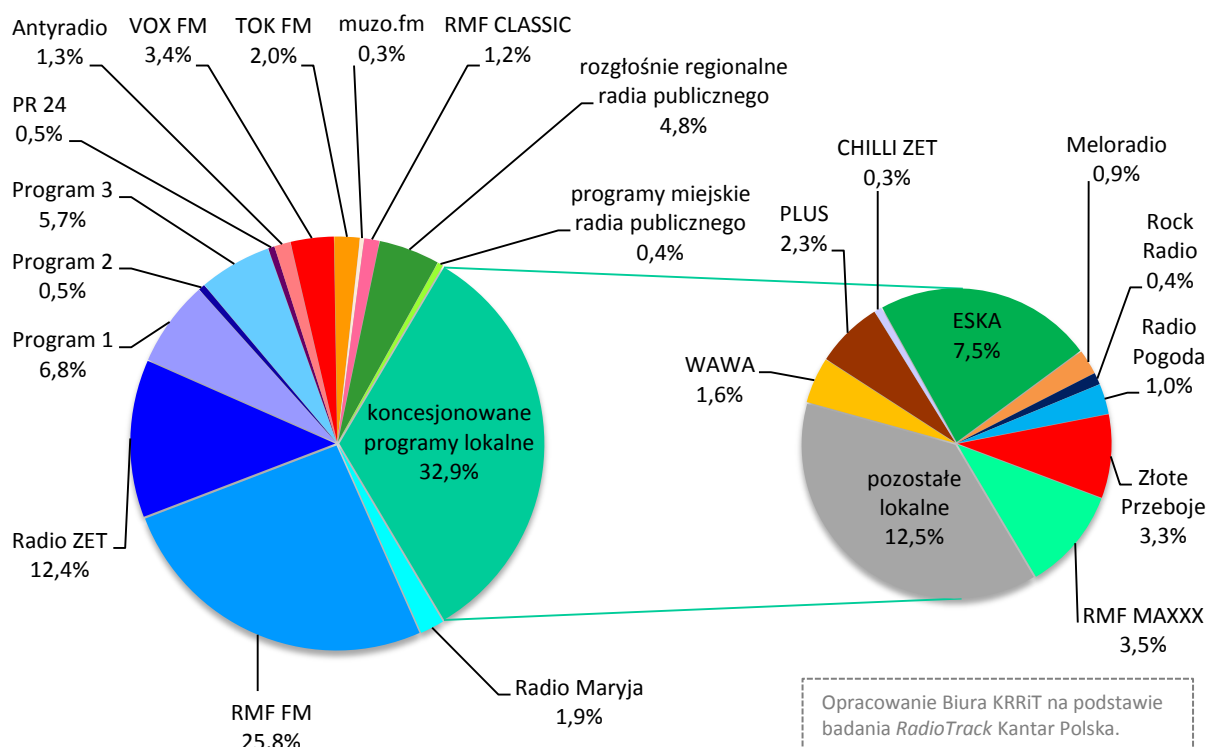
Średnio, na słuchanie radia respondenci poświęcali 4 godziny i 32 minuty dziennie, co jest praktycznie niezmiennie od lat. Stały jest również dzienny rozkład słuchalności radia (zob. *Wykres 2.*), mierzony na podstawie zasięgu w kwadransach.

Wykres 2. Dzienny rozkład słuchalności radia w Polsce w 2018 r.



Wysoka słuchalność programów radiowych w Polsce utrzymuje się od pory wstawania do czasu powrotów z pracy. W godzinach między 7:00 a 16:00, radia słucha około jedna piąta mieszkańców Polski w wieku 15-75 lat.

Wykres 3. Struktura rynku radiowego w 2018 roku – udziały w czasie słuchania.



Wśród programów radiofonicznych nadawanych w Polsce znajdują się programy o zasięgu ogólnopolskim, programy ponadregionalne, rozpowszechniane na kilku, bądź kilkunastu obszarach (głównie w większych miastach), programy regionalne rozpowszechniane na obszarach odpowiadających województwom oraz programy lokalne docierające do słuchaczy w obrębie jednej, lub kilku gmin.

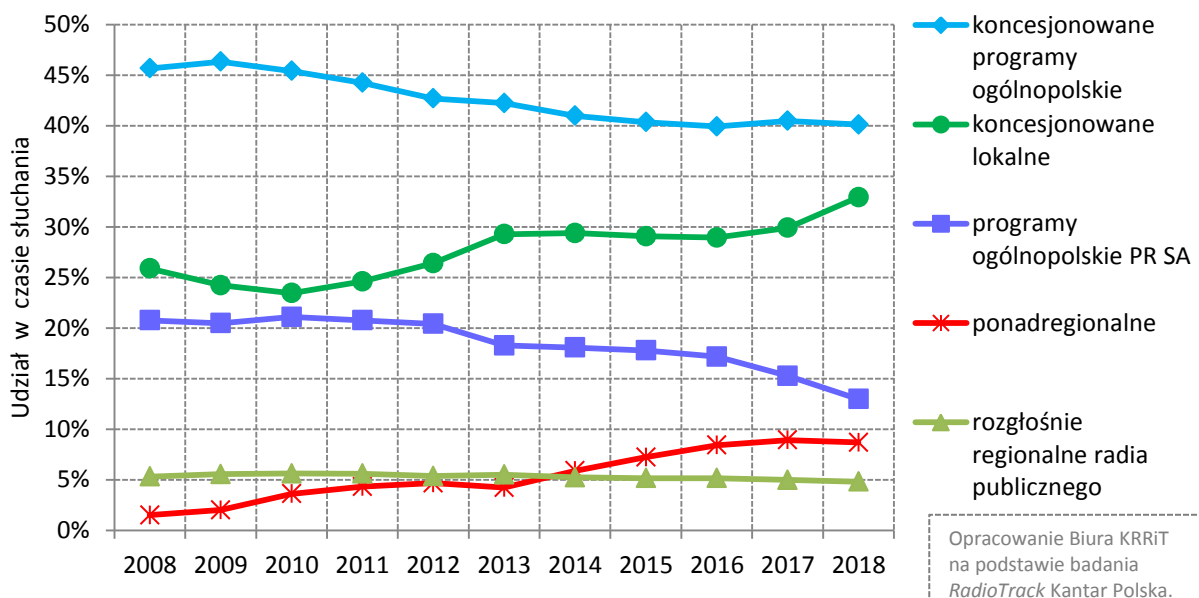
Najpopularniejsze wśród słuchaczy są cztery uniwersalne programy ogólnopolskie: RMF FM, Radio ZET, Programy 1 i 3 Polskiego Radia (Wykres 3.). Mniejszy udział w rynku mają tematyczne programy ogólnopolskie: społeczno-religijne Radio Maryja i nadający muzykę klasyczną Program 2. Programy **ogólnopolskie** zdobyły łącznie **53,1%** udziału w czasie słuchania. Wśród nich programy koncesjonowane od czterech lat utrzymują ten sam poziom słuchalności, spadał natomiast udział w czasie słuchania ogólnopolskich programów radia publicznego (zob. Wykres 4.).

Programy **ponadregionalne**: Antyradio, VOX FM, TOK FM, muzo.fm i RMF Classic oraz publiczne Polskie Radio 24 osiągnęły w 2018 r. łącznie **8,7%** udziału w czasie słuchania. Trwający od roku 2013 wzrost słuchalności tych programów został tym samym zahamowany.

Łączny udział w czasie słuchania rozgłośni **regionalnych** radia publicznego był o 0,2 pp. mniejszy niż w roku ubiegłym i wyniósł **4,8%** (a wraz z programami miejskimi radia publicznego 5,3%).

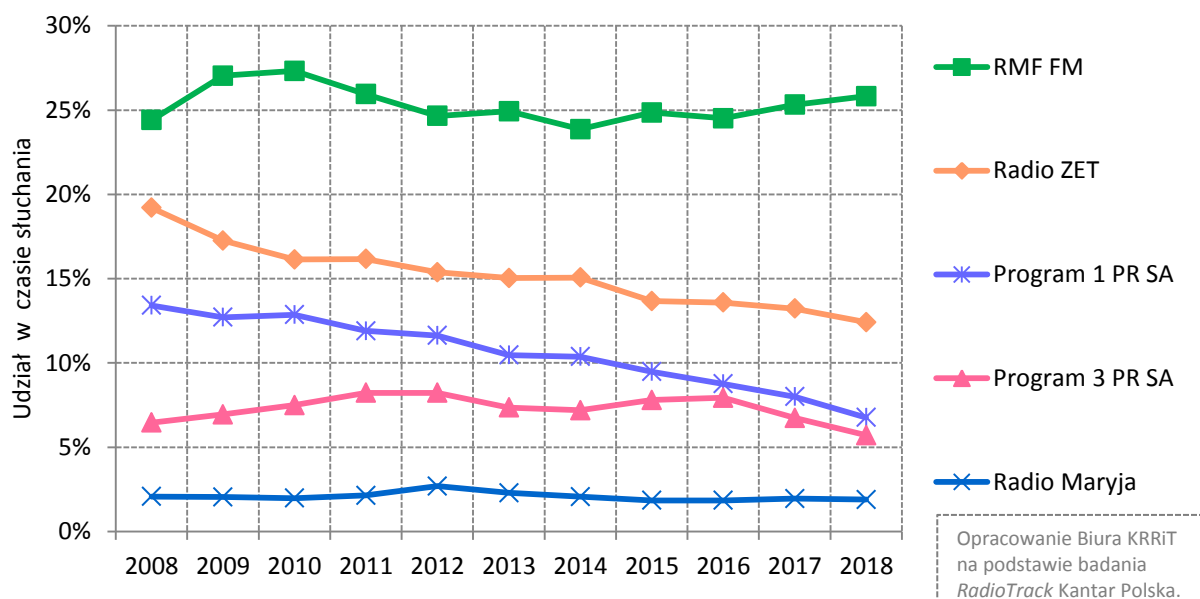
Dla koncesjonowanych programów o zasięgu **lokalnym** zanotowano duży wzrost łącznego udziału w czasie słuchania. Zwiększył się on aż o 3,0 pp. i osiągnął **32,9%**. Wśród nich największą popularnością cieszyły się programy nadawane pod marką ESKA – **7,5%** (mniejsze kółko na wykresie 3.).

Wykres 4. Udział w czasie słuchania programów ogólnopolskich, ponadregionalnych, regionalnych oraz lokalnych w latach 2008-2018.



► Programy ogólnopolskie

Wykres 5. Udział w czasie słuchania ogólnopolskich programów radiowych publicznych i koncesjonowanych w latach 2008-2018¹.



Rok 2018 był kolejnym rokiem wzrostu udziału w czasie słuchania programu RMF FM (wzrost udziału w czasie słuchania o 0,5 pp.), które wyraźnie dominuje w tej grupie programów. O 0,5 pp. zwiększyło się również audytorium tego programu – słuchało go 28,1% mieszkańców Polski w wieku 15-75 lat.

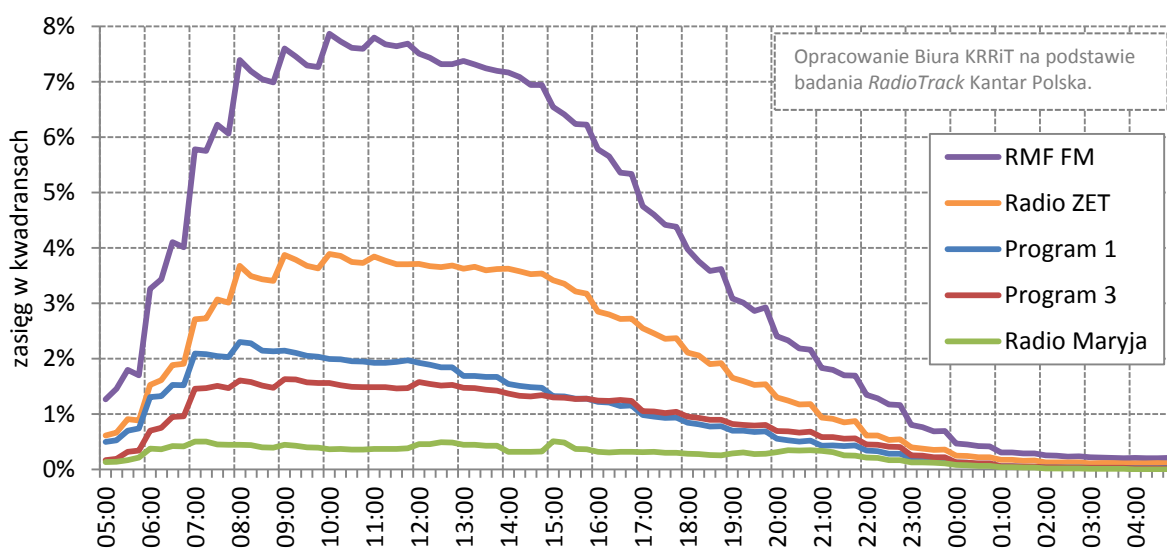
Od dziesięciu lat trwa spadek udziału w czasie słuchania Radia ZET oraz Programu 1 Polskiego Radia. Wskaźnik ten dla Radia ZET zmniejszył o 0,8 pp. w stosunku do ubiegłego roku, dla *Jedynki* natomiast o 1,2 pp. W 2018 r. nastąpił też ponowny spadek popularności Programu 3 wskutek czego uzyskał on najniższą od 10 lat wartość udziału w czasie słuchania wynoszącą 5,7% (o 1,0 pp. mniej niż przed rokiem). Wszystkie te trzy programy miały również niższy niż w roku 2017 zasięg dzienny (Radio ZET o 0,6 pp., *Jedynka* o 1,2 pp., *Trójka* o 0,8 pp.).

Radio Maryja, będąc jedynym, przedstawionym na *Wykresie 5.*, radiem tematycznym (społeczno-religijnym) od lat utrzymuje udział w czasie słuchania na stałym poziomie. W 2018 r. było to 1,9%, o 0,1 pp. mniej niż w roku ubiegłym.

Niepokazany na wykresie ze względu na małą wartość udziału w czasie słuchania, nadający muzykę klasyczną Program 2, od 2013 r. utrzymuje ten wskaźnik na poziomie 0,5%.

¹ Ze względu na małą wartość udziału w rynku radiowym, w zestawieniu na wykresie nie został uwzględniony Program 2 PR.

Wykres 6. Dzienny rozkład słuchalności programów ogólnopolskich w 2018 r.¹

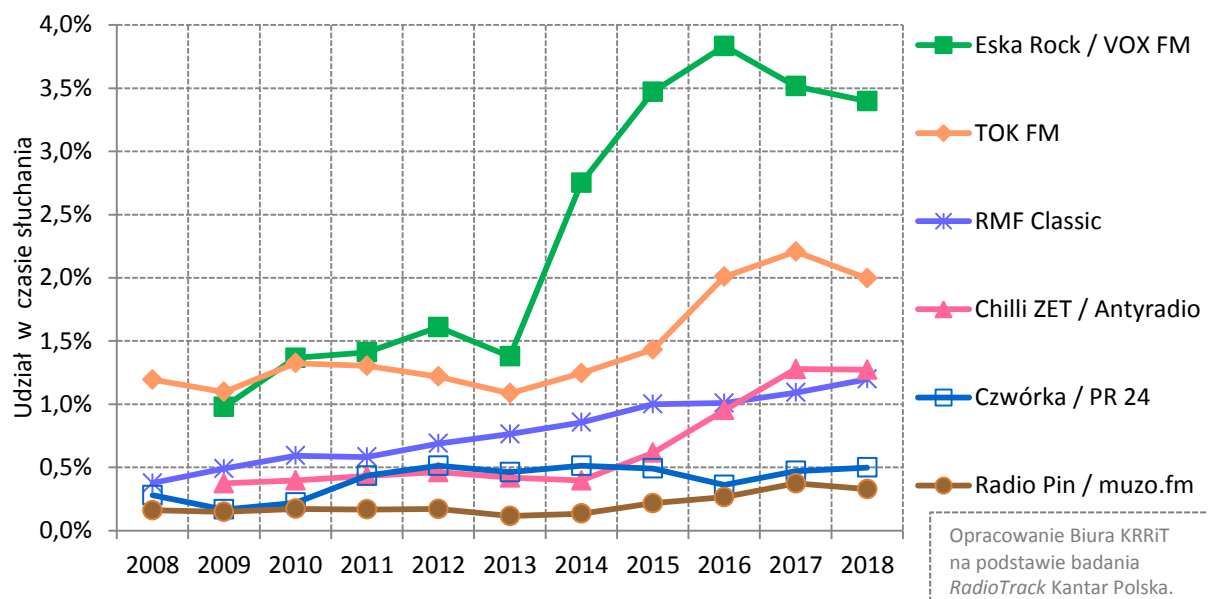


Oba uniwersalne ogólnopolskie programy koncesjonowane, RMF FM i Radio ZET, utrzymywały wysoki, niemal stały poziom audytorium między godziną 8:00 a 15:00 (RMF FM miało zasięg w kwadransie powyżej 7%, a Radio ZET powyżej 3,5%). Później liczba ich słuchaczy stopniowo malała. Program 1 miał najwięcej słuchaczy w godzinach 7:00-10:00 (nieco powyżej 2%). Po 10:00 jego audytorium powoli malało do wartości 2% osiąganey o godzinie 12:00, po czym następował szybszy, stały spadek odsetka słuchaczy. Program 3 miał najwyższą słuchalność (zasięg w kwadransie powyżej 1,5%) w godz. 7:00 – 13:00. Społeczno-religijne Radio Maryja przyciągało większą liczbę słuchaczy podczas pasm modlitewnych (7:00 – Msza Święta, 12:00 – modlitwa Anioł Pański i różaniec, 15:00 – Koronka do Bożego Miłosierdzia i 21:00 – Apel Jasnogórski), przy czym najwięcej słuchaczy włączało program o godzinie 7:00 i 15:00.

► Programy ponadregionalne

Wskaźniki słuchalności programów ponadregionalnych, w porównaniu z ubiegłym rokiem, nie uległy dużym zmianom (zob. *Wykres 7.*). Taki sam jak przed rokiem udział w czasie słuchania miały programy: Antyradio, Muzo i Polskie Radio 24. Wskaźnik ten zmalał dla programów TOK FM (o 0,2 pp.) i VOX FM (o 0,1 pp.), a wzrósł dla RMF Classic (o 0,1 pp.). W stosunku do 2017 r. o 0,1 pp. wzrosło audytorium Antyradia, Polskiego Radia 24 i VOX FM, o tyleż samo zmalało audytorium TOK FM a odsetek słuchaczy programu muzo.fm nie zmienił się.

Wykres 7. Udział w czasie słuchania ponadregionalnych programów radiowych w latach 2008-2018.



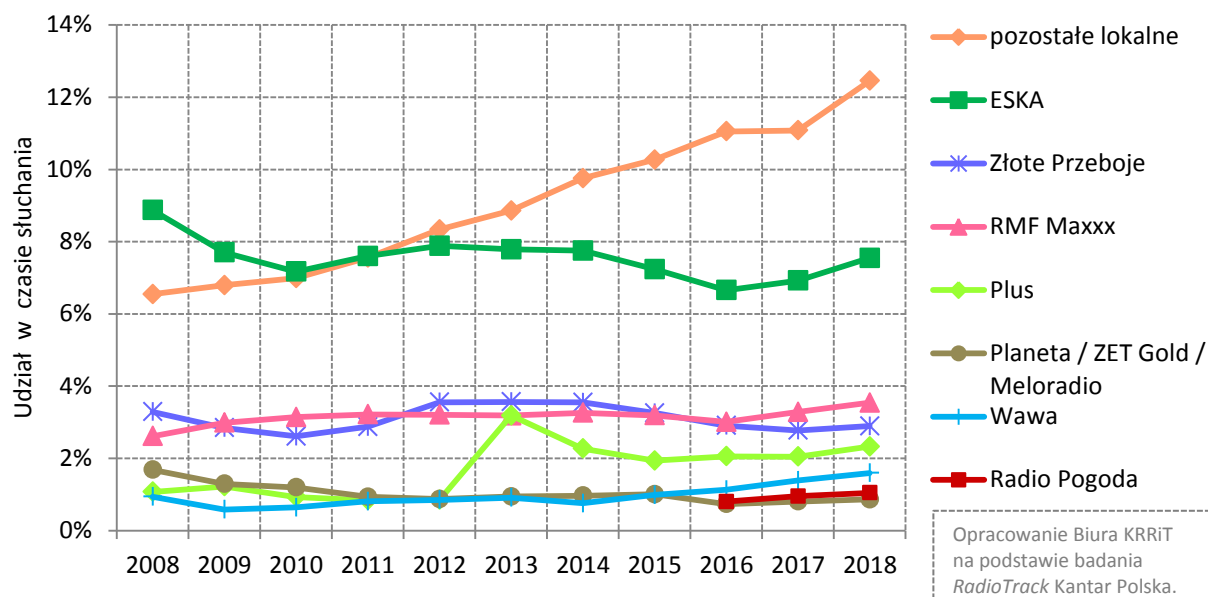
► Programy lokalne

Rok 2018 przyniósł programom lokalnym wzrost udziału w czasie słuchania (Wykres 8.) oraz zasięgu dziennego. Jako grupa zyskały one 3,0 pp. udziału w czasie słuchania, przy czym wskaźnik ten zwiększył się najwięcej (o 1,4 pp.) w przypadku programów oznaczonych na wykresie jako *pozostałe lokalne* kontynuując ich wieloletnią tendencję wzrostową. Programy *pozostałe lokalne* to programy lokalne niezrzeszone w sieciach programowych (albo małe sieci programów lokalnych, np. Radio Fama),

Obserwowany wzrost wskaźników słuchalności programów *pozostałych lokalnych*, wynika nie tylko z przyznawania nowych koncesji na takie programy. Między końcem 2017 r. a końcem 2018 r. przybyło siedem programów wliczanych do tej grupy, a więc ich liczba wzrosła o 6,2%, natomiast udział w czasie słuchania wzrósł dwa razy tyle – 12,4%. Oznacza to, że słuchacze coraz chętniej nastawiają radiodbiorniki na te właśnie programy.

Łączny zasięg dzienny programów lokalnych wzrósł w porównaniu z 2017 r. o 2,2 pp. Ich audytorium osiągnęło 34,8%. Największy wzrost zasięgu dziennego – 1,1 pp. – odnotowały programy oznaczone jako *pozostałe lokalne*. W 2018 r. słuchało ich 13,8% mieszkańców Polski w wieku 15-75 lat. Wzrostem audytorium cieszyła się też ESKA – największa z sieci programowych, składająca się z 40 programów lokalnych. Jej zasięg dzienny, przy wzroście o 0,8 pp., wyniósł w 2018 r. 11,4%. Wzrost zasięgu o 0,5 pp. do wartości 5,4% odnotowała też skierowana, podobnie jak ESKA, do młodych słuchaczy sieć RMF MAXXX. Warto zauważyć, że najwyższe wskaźniki słuchalności wśród sieci programów lokalnych mają programy adresowane do słuchaczy w wieku 18-34 lata, grające współczesne hity (format muzyczny CHR – Contemporary Hit Radio, głównie z muzyką pop, klubową, hip-hop i R&B).

Wykres 8. Udział w czasie słuchania koncesjonowanych programów o zasięgu lokalnym w latach 2008-2018².



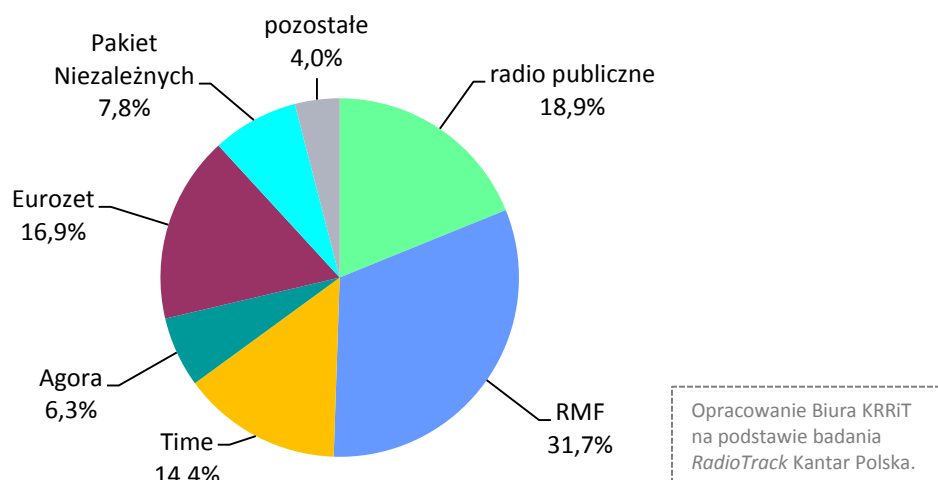
► Grupy kapitałowe

Polski rynek radiofoniczny w 2018 r. podzielony był pomiędzy radio publiczne, cztery komercyjne grupy kapitałowe, oraz pozostałe programy lokalne:

- **Radio publiczne** to programy Polskiego Radia S.A. oraz rozgłośnie regionalne polskiego radia będące oddzielnymi spółkami.
- Do grupy **RMF** należą ogólnopolski program RMF FM, RMF Classic (ponadregionalny i lokalny RMF Classic Warszawa), sieć RMF MAXXX oraz cztery inne programy lokalne.
- W skład grupy **Time** wchodzi sieci programów ESKA, WAWA, Radio VOX FM (ponadregionalny i trzy lokalne VOX FM), dziewięć z programów z sieci Plus (pozostałe wchodzi w skład Eurozetu) oraz program Eska Rock.
- Grupa **Agory** to ponadregionalny TOK FM oraz sieci Rock Radio, Złote Przeboje i Radio Pogoda.
- W ramach **Eurozetu** nadawane są ogólnopolskie Radio ZET, ponadregionalne Antyradio wraz z lokalnym Antyradio 106,4 FM, sieci programów lokalnych: Meloradio, Chilli ZET oraz część programów sieci Plus.
- Wśród **pozostałych** programów lokalnych 51 współpracuje w ramach porozumienia handlowego o nazwie **Pakiet Niezależnych**, który jest powiązany z Eurozetem. Pakiet Niezależnych ma udział w czasie słuchania większy niż inne sieci programów lokalnych, wynoszący 7,8%.

² Ze względu na małą wartość udziału w czasie słuchania, na wykresie pominięto sieci programów Chilli ZET oraz Rock Radio.

Wykres 9. Udział w czasie słuchania programów radiowych wg. grup kapitałowych.



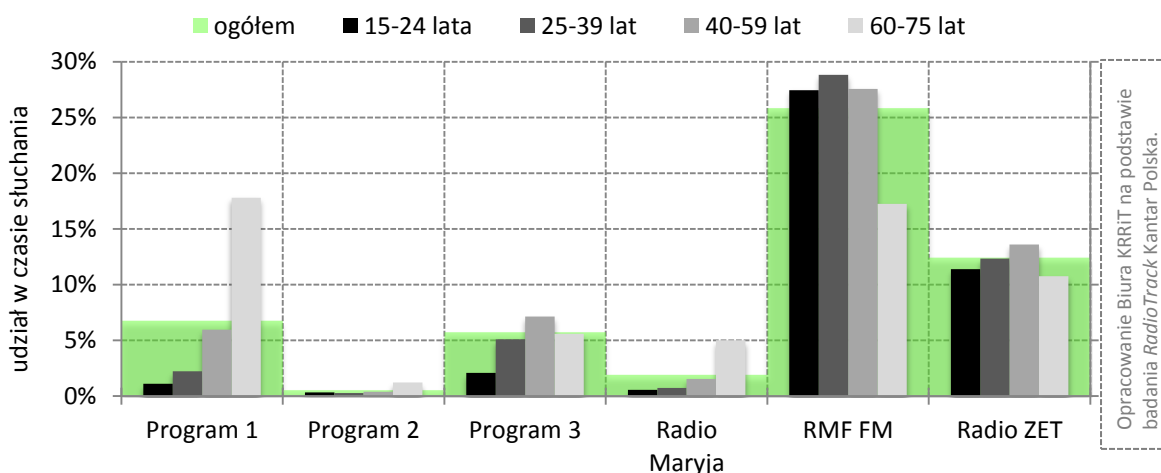
AUDYTORIUM PROGRAMÓW RADIOWYCH – WIEK SŁUCZACZY.

Na kolejnych wykresach pokazany został udział programów radiowych w czasie słuchania wyznaczony dla czterech grup wiekowych odbiorców:

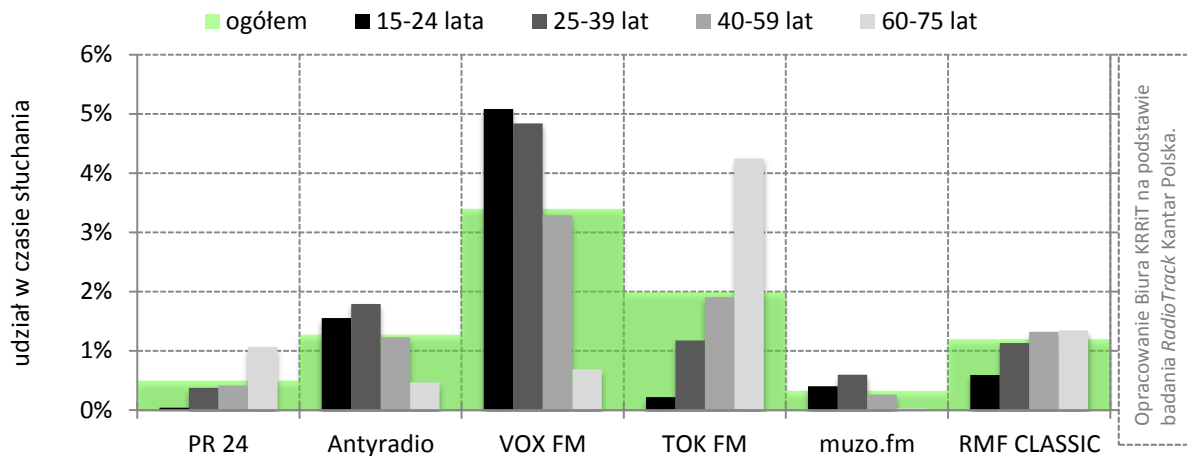
- 15-24 lata – młodzież i młodzi dorośli,
- 25-39 lat – dorośli na etapie początku kariery zawodowej i wychowania dzieci,
- 40-59 lat – dorośli,
- 60-75 lat – kończący karierę zawodową i emeryci.

Zielonym kolorem w tle wykresów zaznaczono wielkość udziału w czasie słuchania obliczoną dla ogółu słuchaczy.

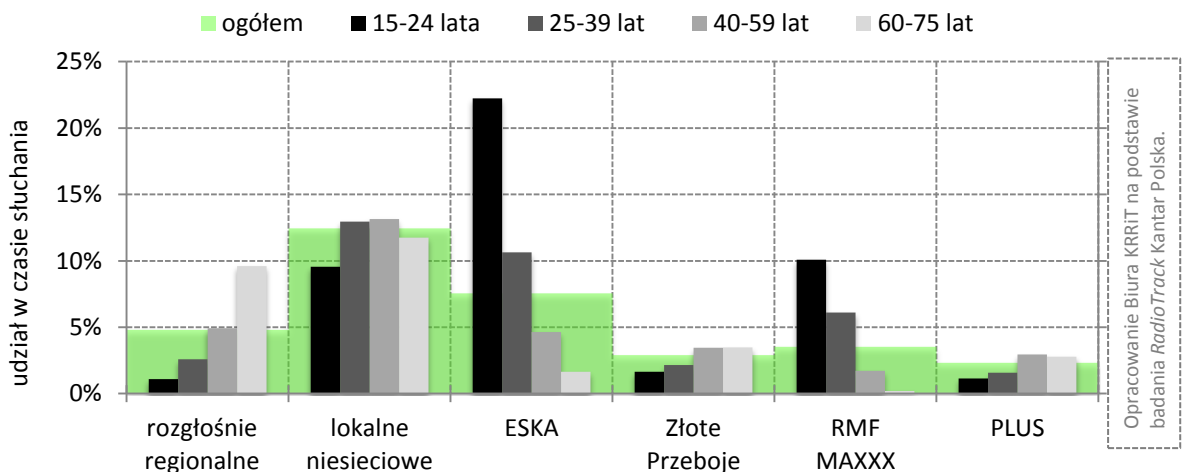
Wykres 10. Udział w czasie słuchania programów ogólnopolskich w 2018 r. w czterech grupach wiekowych słuchaczy.



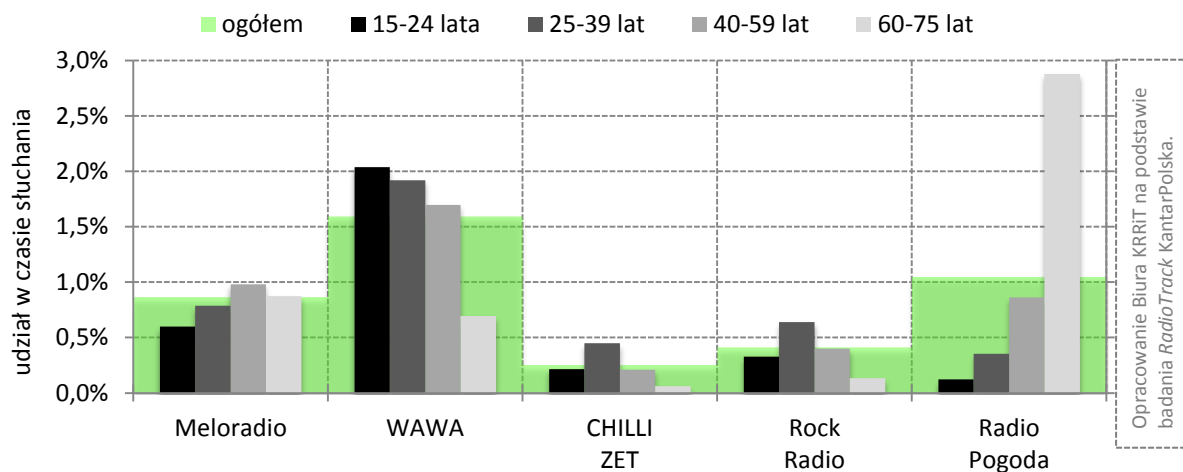
Wykres 11. Udział w czasie słuchania programów ponadregionalnych w 2018 r. w czterech grupach wiekowych słuchaczy.



Wykres 12. Udział w czasie słuchania grup programów lokalnych w 2018 r. w czterech grupach wiekowych słuchaczy.



Wykres 13. C.d. udział w czasie słuchania grup programów lokalnych w 2018 r. w czterech grupach wiekowych słuchaczy.



▶ **Programy najbardziej popularne w grupie starszych słuchaczy.**

W grupie tej znalazły się programy, których ramówka w dużej mierze lub całkowicie opiera się o audycje słowne, a więc: Polskie Radio 24, TOK FM, Program 1, Radio Maryja, a także rozgłośnie regionalne. Najpopularniejsze wśród słuchaczy z przedziału wiekowego 60-75 lat były też jedyne dwa programy nadające na co dzień muzykę klasyczną: Program 2 i RMF Classic oraz dwie sieci programów grające starsze hity: Radio Pogoda i Złote Przeboje. Najmocniej preferowana przez najstarszą badaną grupę słuchaczy była sieć Radio Pogoda. Udział w czasie słuchania Radia Pogoda był wśród osób w wieku 60-75 lat 2,7 razy wyższy niż wśród ogółu słuchaczy. Programy Radia Złote Przeboje i RMF Classic były niemal równie chętnie słuchane przez osoby w wieku 60-75 lat jak i osoby w wieku z przedziału 40-59 lat.

▶ **Programy najbardziej popularne w grupie 40-59 lat.**

Do tej kategorii trafiły dwa uniwersalne programy o zasięgu ogólnopolskim: Program 3 PR oraz Radio Zet, ponadto sieć programów Radia Plus, sieć Meloradio oraz, jako grupa, programy lokalne niezrzeszone w sieciach.

▶ **Programy najbardziej popularne w grupie 25-39 lat.**

Programy, które największą popularność zyskują w grupie dorosłych rozpoczynających karierę zawodową to programy ponadregionalne, a więc wyspecjalizowane: informacyjno-biznesowo-muzyczne muzo.fm, grające muzykę rockową i pop; muzyczno-kulturalne CHILLI ZET z muzyką chilloutową i jazzową; kulturalno-muzyczne Rock Radio z muzyką rockową oraz Antyradio nadające rock alternatywny.

Największą popularność w grupie 25-59 lat okazało się mieć również uniwersalne, ogólnopolskie RMF FM, ale w jego przypadku, różnica udziału w czasie słuchania w trzech pierwszych grupach wiekowych jest niewielka, wskaźnik ten jest natomiast mniejszy w grupie 60-75 lat.

▶ **Programy najbardziej popularne w grupie młodych słuchaczy (15-24 lata).**

Programami, których popularność była największa w najmłodszej badanej grupie wiekowej były sieci programów lokalnych: grające muzykę klubową, taneczną programy ESKA i RMF MAXXX, które osiągały w najmłodszej badanej grupie wiekowej udział w czasie słuchania 2,3 razy wyższy niż udział mierzony wśród ogółu słuchaczy. Najchętniej słuchaną przez młodych odbiorców były też specjalizujące się w popularnej muzyce polskiej Radio WAWA oraz ponadregionalne, grające muzykę taneczną Radio VOX FM. Najwyższy wskaźnik słuchalności w tej grupie słuchaczy przypadł jednak programowi RMF FM.

Tabela 1. Wskaźniki słuchalności programów radiowych w 2018 r. z zaznaczeniem kierunku ich zmiany w porównaniu z rokiem poprzednim.

	Zasięg dzienny	Udział w czasie słuchania (%)	Dzienny czas słuchania
WSZYSTKIE	72,4% ↑	100,0% →	4:31:43 ↑
PROGRAMY OGÓLNOPOLSKIE	48,2% ↓	53,1% ↓	3:36:49 ↑
Program 1 PR SA	7,3% ↓	6,8% ↓	3:02:37 ↑
Program 2 PR SA	0,8% →	0,5% →	2:03:17 ↓
Program 3 PR SA	6,0% ↓	5,7% ↓	3:05:52 ↓
Radio RMF FM	28,1% ↑	25,8% ↑	3:00:32 ↑
Radio ZET	16,0% ↓	12,4% ↓	2:32:45 ↑
Radio Maryja	2,6% ↓	1,9% ↓	2:26:09 ↑
PROGRAMY PONADREGIONALNE	10,4% ↑	8,7% →	2:44:41 ↓
PR 24	0,8% ↑	0,5% →	2:10:18 ↓
Antyradio	1,7% ↑	1,3% →	2:23:35 ↓
VOX FM	4,0% ↑	3,4% ↓	2:45:45 ↓
TOK FM	2,6% ↓	2,0% ↓	2:31:46 ↓
muzo.fm	0,4% →	0,3% →	2:40:02 ↓
RMF Classic	1,7% ↑	1,2% ↑	2:17:58 ↑
ROZGŁOSNIE REGIONALNE RADIA PUBLICZNEGO	6,1% →	4,8% ↓	2:33:44 ↑
PROGRAMY MIEJSKIE RADIA PUBLICZNEGO	0,6% →	0,4% ↑	2:40:15 ↑
KONCESJONOWANE PROGRAMY LOKALNE	34,8% ↑	32,9% ↑	3:05:59 ↑
Eska	11,4% ↑	7,5% ↑	2:10:12 ↑
Złote Przeboje	3,9% ↑	2,9% ↑	2:24:56 ↑
RMF MAXXX	5,4% ↑	3,5% ↑	2:08:40 ↑
Plus	2,6% ↑	2,3% ↑	2:56:25 ↑
Meloradio	1,2% ↑	0,9% ↑	2:19:15 ↓
WAWA	2,3% ↑	1,6% ↑	2:19:05 ↑
Chilli ZET	0,4% →	0,3% →	2:07:09 ↑
Rock Radio	0,6% ↑	0,4% →	2:04:36 ↓
Radio Pogoda	1,2% →	1,0% ↑	2:48:32 ↑
lokalne niesieciowe	13,8% ↑	12,5% ↑	2:57:44 ↑

Opracowanie KRRiT na podstawie badania *RadioTrack* Kantar Polska.