

**INSTYTUT TURYSTYKI**  
**SZKOŁA GŁÓWNA TURYSTYKI I REKREACJI**



# **INDEKS KONIUNKTURY TURYSTYCZNEJ**

**WIELOSKAŹNIKOWY INDEKS STANU I ZMIAN W  
POLSKIEJ GOSPODARCE TURYSTYCZNEJ  
VISTULA INDEKS KONIUNKTURY TURYSTYCZNEJ (VIKT)**

**Tomasz Dzedzic**  
**Bożena Radkowska**

**Warszawa, grudzień 2014**

Praca została wykonana na zamówienie i przy częściowym finansowaniu przez  
Ministerstwo Sportu i Turystyki oraz Polską Organizację Turystyczną

Instytut Turystyki  
Szkoła Główna Turystyki i Rekreacji  
ul Stokłosa 3, 02-787 Warszawa  
tel. +48 22 457-2342  
[www.intur.com.pl](http://www.intur.com.pl) e-mail: [it@intur.com.pl](mailto:it@intur.com.pl)

## SPIS TREŚCI

<b>Wprowadzenie</b>	<b>4</b>
<b>1. Konstrukcja indeksu VIKT i indeksów cząstkowych dla poszczególnych filarów</b>	<b>6</b>
1.1. Wyznaczniki ogólne	6
1.2. W układzie indeksu rocznego	10
1.3. W układzie indeksu kwartalnego	12
<b>2. Analiza i interpretacja wyników</b>	<b>14</b>
2.1. Układ indeksu rocznego	14
2.2. Układ indeksu w module kwartalnym	26
<b>Podsumowanie i wnioski</b>	<b>38</b>
<b>Załączniki dla indeksu rocznego (1-3R)</b>	<b>41</b>
<b>Załączniki dla indeksów kwartalnych (1-3Q)</b>	<b>44</b>

## WPROWADZENIE

Niniejszy raport jest opracowaniem wyników prac badawczych i analiz nad zintegrowanym indeksem koniunktury turystycznej, zapoczątkowanych przez Instytut Turystyki Szkoły Głównej Turystyki i Rekreacji w Warszawie w 2013 r. Prace nad nim kontynuowane były w ciągu 2014 r.

Wielowskażnikowy indeks stanu i zmian w polskiej gospodarce turystycznej w pierwszej fazie opracowania obejmował analizę danych rocznych za lata 2007-2012 wraz z prognozą za 2013 r. oraz wartości indeksów (i subindeksów) w module kwartalnym za poszczególne okresy lat 2011-2012 oraz wstępne szacunki kwartałów I półrocza 2013 r., z prognozą za 2 ostatnie kwartały tegoż roku.

Szczegółowa charakterystyka metodologii, a także uzasadnienia wyboru zastosowanych metod zostały przedstawione w opracowaniu „*Indeks koniunktury turystycznej; wielowskażnikowy indeks stanu i zmian w polskiej gospodarce turystycznej; Vistula Indeks Koniunktury Turystycznej (VIKT)*”, wykonanym w grudniu 2013 r. na zamówienie Ministerstwa Sportu i Turystyki. Ponieważ, ani podstawowe założenia metodologiczne, ani zasadnicza konstrukcja zintegrowanego Indeksu Vistula nie uległa zmianie, w tegorocznym opracowaniu przedstawiono tylko najważniejsze elementy, parametry i algorytmy procedury analitycznej bez odnoszenia się do bardziej wnikliwej charakterystyki przesłanek i założeń metodologicznych całego projektu, ram merytorycznych i czasowych oraz charakterystyki zakresu zbieranych i przetwarzanych danych. Były one szeroko przedstawione w przytoczonym opracowaniu z 2013 r.

Natomiast prócz przedstawienia i charakterystyki wyników dotyczących wartości zintegrowanego Indeksu oraz wartości jego 4 głównych filarów (komponentów) w nowych przedziałach czasowych (nowy rok i nowe kwartały) dokonano konfrontacji wartości prognozowanych w 2013 r. (w module rocznym i kwartalnym) z faktycznymi wynikami. Ten aspekt wydaje się istotny, gdyż pozwala na ocenę przydatności wartości prognozowanych Indeksu (i indeksów częściowych) w przyszłości. A więc pozwala na pierwsze, częściowe zweryfikowanie tezy o użyteczności Indeksu do działań prognostycznych.

Dotychczasowe prace metodologiczne i analityczne nad Indeks Koniunktury Turystycznej (VIKT) zasadniczo potwierdzają, że do oceny tak złożonego, wieloaspektowego i heterogenicznego zjawiska, jakim jest turystyka i współczesny ruch turystyczny, przydatny jest jeden wysoce zagregowany indeks syntetyzujący obraz możliwie szerokiego obszaru gospodarki turystycznej. Z drugiej strony, skonstruowane filary/moduły indeksów częściowych pozwalają uchwycić stan i procesy zmian w różnych segmentach gospodarki turystycznej, które często przebiegają w sposób nierównoległy, a bywa, że kierunki tych zmian są przeciwstawne. Oznacza to, że praktyczna poznawcza przydatność danych dotyczy zarówno indeksu zintegrowanego, jak i indeksów częściowych, a różnica w dynamice odzwierciedla (a więc daje nam informacje) o rzeczywiście zachodzących procesach społeczno-gospodarczych w turystyce. W ramach badania stopnia oddziaływania poszczególnych obszarów gospodarki turystycznej dokonano (po raz pierwszy w 2014 r.), strukturalnej analizy udziałów poszczególnych subindeksów w kształtowaniu się sumarycznej wartości VIKT. Pozwoliło to oznaczenie tych obszarów, które w decydujący sposób wpływają na zmiany wartości VIKT i można je uznawać za motory zmian. Obliczenia te sporządzono przy module rocznym dla porównania 2013 r. z 2012 r. oraz 2013 r. z 2007 r.

Nie ulega wątpliwości, że szersza baza danych, a więc zbieranie, przetwarzanie i interpretacja w kolejnych okresach pozwolą na ich bardziej trafną interpretację, a tym samym zachodzących w rzeczywistości zjawisk. Odrębną kwestią jest, w jaki sposób i w jakim zakresie będą one wykorzystywane dla kształtowania bieżącej i długofalowej polityki gospodarczej, ustalania krótko-, średnio i długookresowych celów strategicznych bądź operacyjnych oraz tworzenia planów ich osiągnięcia. U podstaw tworzenia Indeksu Vistula (VIKT) leżało założenie, o takiej także funkcji tego narzędzia.

## 1. Konstrukcja indeksu VIKT i indeksów cząstkowych dla poszczególnych filarów

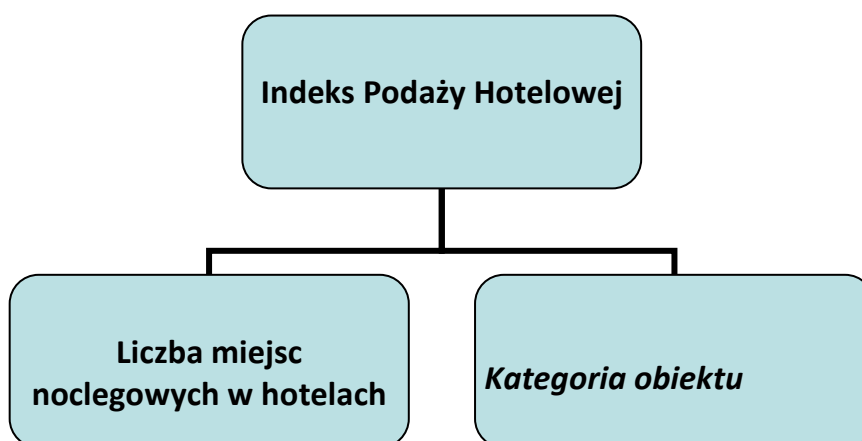
### 1.1. Wyznaczniki ogólne

Zgodnie z przyjętymi założeniami i w wyniku przeprowadzonej analizy ekonomicznego oddziaływania poszczególnych obszarów turystyki na gospodarkę turystyczną przyjęto 4 podstawowe sfery aktywności przemysłu turystycznego jako kluczowe dla jej stanu. Uznano je za filary/komponenty całego zintegrowane indeksu VIKT. Są to:

- sfera podaży hotelowej;
- sfera popytu hotelowego;
- sfera zagraniczna turystyka przyjazdowa;
- sfera ruchu pasażerskiego w portach lotniczych.

Dla każdej z wymienionych sfer skonstruowano wieloczynnikowe indeksy, a ich rozbudowanie i wewnętrzne relacje zależą od charakteru zjawisk oraz stopnia dostępności i agregacji danych. Charakter zjawisk i rodzaj danych przesądza też o sposobie wyliczenia wartości dla każdego z indeksów cząstkowych (subindeksów). Na poniższych rysunkach (rys. 1-5), przedstawiono składniki subindeksów i strukturę indeksu zintegrowanego<sup>1</sup>.

Rys. 1. Wskaźniki cząstkowe podaży hotelowej



Źródło: opracowanie własne IT

Wartość indeksu podaży hotelowej wyliczana jest jako suma iloczynów dla wszystkich kategorii obiektów (z pominięciem podaży obiektów nieskategoryzowanych) według wzoru:

$$H_s = \sum MN_i \times PKT_i$$

gdzie:

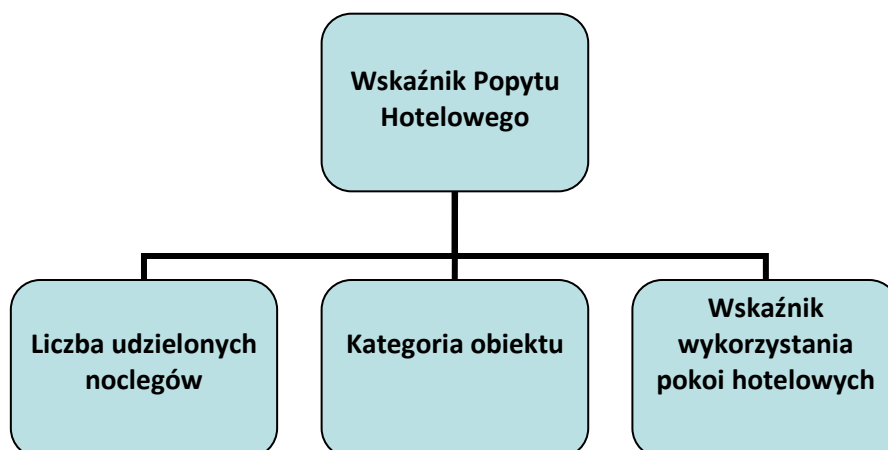
H<sub>s</sub> – oznacza wartość indeksu hotelowej podaży;

MN – oznacza liczbę miejsc noclegowych w tys. w poszczególnych kategoriach (od 5 do 1 gwiazdki);

PKT – oznacza liczbę punktów przypisaną każdej kategorii (od 5 pkt dla 5\* do 1 pkt dla 1\*).

<sup>1</sup> Szerokie uzasadnienie wyboru każdego ze wskaźników cząstkowych wraz przykładowymi wyliczeniami i symulacjami niektórych zdarzeń znajduje się opracowaniu *Indeks Koniunktury Turystycznej...*, Warszawa grudzień 2013, raport Instytutu Turystyki SGTiR na zlecenie MSiT; materiał niepublikowany drukiem.

Rys. 2. Wskaźniki cząstkowe popytu hotelowego



Źródło: opracowanie własne IT.

Wartość wskaźnika popytu jest wyliczana jako suma iloczynów dla wszystkich kategorii obiektów (z pominięciem świadczenia usług w obiektach nieskategoryzowanych), wg wzoru:

$$Hd = \sum UN_i \times PKT_i \times EP_i$$

gdzie:

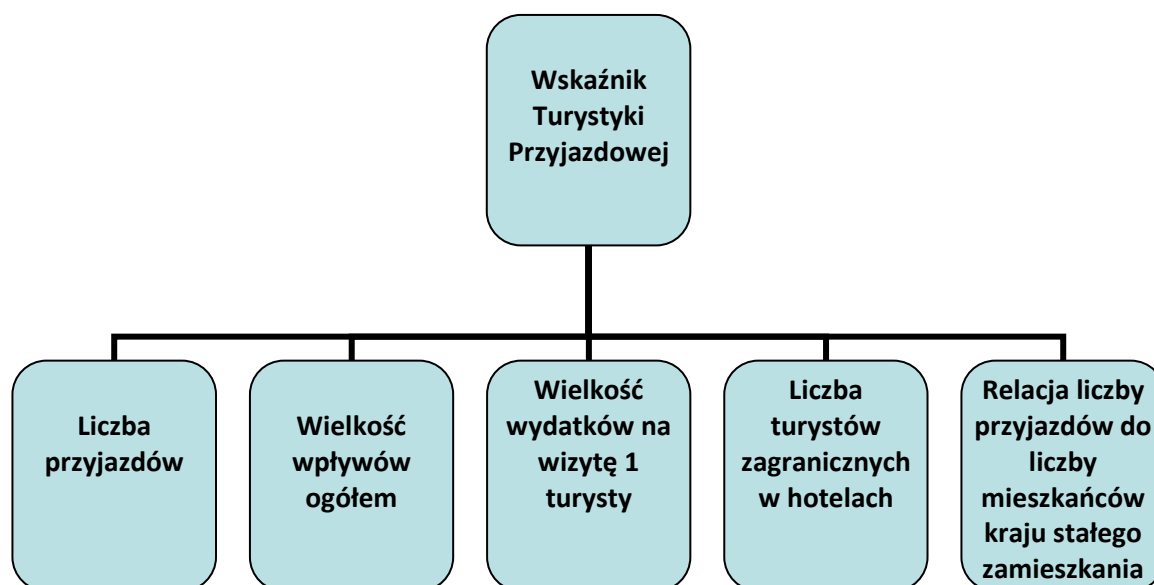
Hd – oznacza wartość indeksu hotelowego popytu;

UN – oznacza liczbę udzielonych noclegów w tys. w poszczególnych kategoriach (od 5 do 1 gwiazdki);

PKT – oznacza liczbę punktów przypisaną każdej kategorii (od 5 pkt dla 5\* do 1 pkt dla 1\*).

EP – oznacza udział wykorzystanych pokoi w całości oferowania w poszczególnych kategoriach (od 0 do 1)

Rys. 3. Wskaźniki cząstkowe indeksu zagranicznej turystyki przyjazdowej



Źródło: opracowanie własne IT.

Dla potrzeb Indeksu Vistula w module rocznym w zakresie subindeksu zagranicznej turystyki przyjazdowej, zakłada się uwzględnienie sumy wartości standaryzowanych dla wszystkich 40 krajów i 5 wskaźników częściowych. Suma wartości standaryzowanych odzwierciedla potencjał rynku, przy jednoczesnym uwzględnieniu zmian wartości zmiennych wewnątrz zbioru i dystansu poszczególnych krajów do kraju wiodącego w danym rankingu częściowym. Suma wartości standaryzowanych dla wszystkich wskaźników częściowych daje najbardziej syntetyczny obraz sytuacji na rynku turystyki przyjazdowej.

Wartość Indeksu Zagranicznej Turystyki Przyjazdowej wyliczana jest według wzoru:

$$ZTP = \sum WStandTR_i + \sum WStandV_i + \sum WStandHG_i + \sum WStandUE_i + \sum WStandRS_i$$

gdzie:

ZTP – wskaźnik Zagranicznej Turystyki Przyjazdowej;

WStandTR<sub>i</sub> – wartość standaryzowana wpływów turystycznych każdego z 40 krajów;

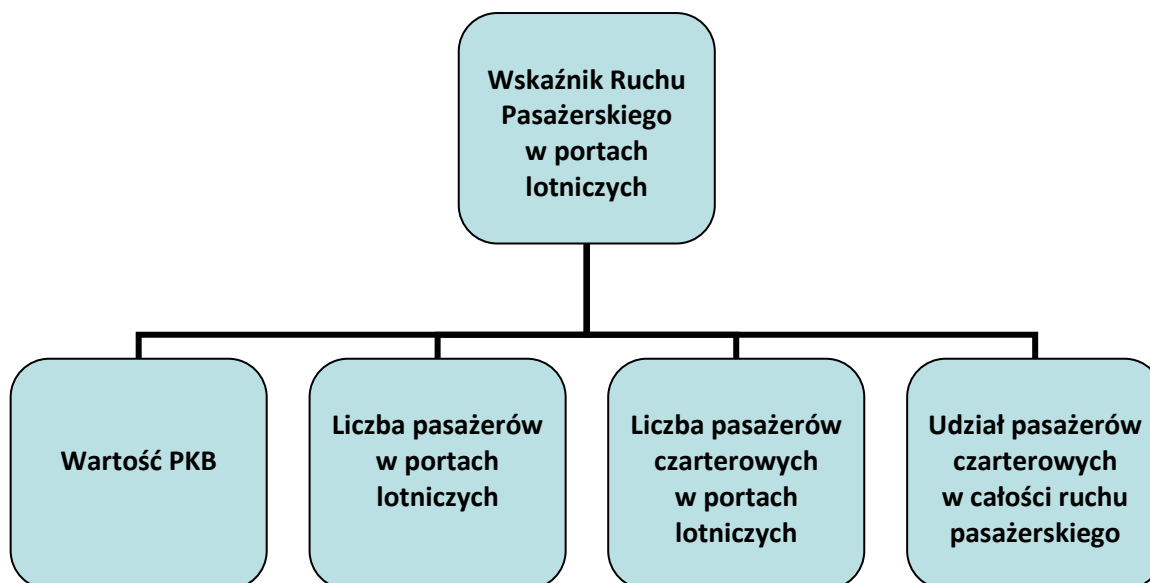
WStandV<sub>i</sub> – wartość standaryzowana liczby wizyt turystów każdego z 40 krajów;

WStandHG<sub>i</sub> – wartość standaryzowana liczby korzystających z hoteli każdego z 40 krajów;

WStandUE<sub>i</sub> – wartość standaryzowana wydatków na 1 przyjazd turysty każdego z 40 krajów;

WStandRS<sub>i</sub> – wartość standaryzowana wskaźnika tzw. rezonansu społecznego tj. relacji liczby przyjazdów do liczby ludności w każdym z 40 krajów.

**Rys. 4. Wskaźniki częściowe Indeksu Ruchu Pasażerskiego w Portach Lotniczych**



Źródło: opracowanie własne IT.

Uwzględniając element wielkości całego ruchu pasażerskiego, wielkość i udział ruchu czarterowego oraz oddziaływanie otoczenia makroekonomicznego w krótkim okresie na ruch całkowity i czarterowy, proponuje się by Indeks w tej części (jako subindeks ruchu pasażerskiego w portach lotniczych) był liczony według wzoru:



$$RPL = PKB \times RP / 10\ 000^2 + RC \times UC$$

gdzie:

RPL – oznacza wartość wskaźnika ruchu pasażerskiego w polskich portach lotniczych;

PKB – oznacza wartość Produktu Krajowego Brutto;

RP – oznacza liczbę pasażerów w polskich portach lotniczych w skali roku (ruch całkowity);

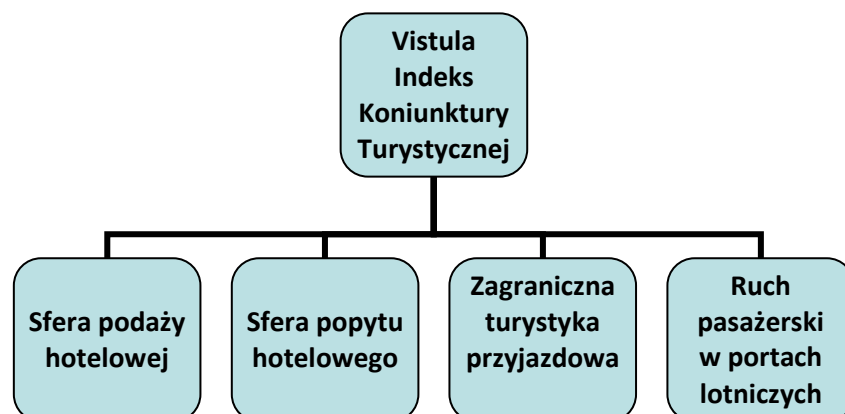
RC – oznacza liczbę pasażerów w zagranicznym ruchu czarterowym w polskich portach lotniczych w skali roku;

UC – oznacza udział pasażerów czarterowych w stosunku do całego ruchu, wartość 10 000 jest czynnikiem wyłącznie redukcyjnym.

Taka konstrukcja Indeksu cząstkowego RPL pozwala uchwycić zmiany dotyczące ruchu czarterowego, zarówno w ujęciu bezwzględnym, jak i względnym, przy ograniczonym wpływie na wartość łączną subindeksu RPL, dla którego decydujące znaczenie ma wielkość ruchu całkowitego wspierana przez poziom rozwoju gospodarczego mierzonego PKB.

Uwzględniając wszystkie filary cały subindeks można przedstawić jak na rys. 5<sup>3</sup>.

**Rys. 5. Obszary gospodarki turystycznej objęte Indeksem Vistula**



Źródło: opracowanie własne IT.

### Moduły czasowe

Mając na uwadze potrzeby różnych grup odbiorców informacji, różną dynamikę monitorowanych zjawisk, różną czasowo dostępność danych i różny stopień wpływu na gospodarkę turystyczną przyjęto 2 moduły czasowe wyznaczania Indeksu Vistula:

- **indeks roczny (VIKT oznaczany też jako VIKTR lub IVR)**, wyliczalny do końca I-szego półrocza danego roku, a dotyczący roku poprzedniego;

- **indeks kwartalny (VIKTQ oznaczany też jako IVQ)**, możliwy do wyliczenia w ciągu 3 miesięcy od zakończenia danego kwartału i odnoszący się do wielkości uzyskanych w analogicznych kwartałach lat wcześniejszych (przy założeniu dostępu do bieżących danych o ruchu lotniczym, popycie i podaży w bazie hotelowej oraz wynikach badań ruchu przyjazdowego do Polski).

<sup>2</sup> Uzasadnienie dla wprowadzenia przelicznika 1:10 000 przedstawione jest w artykule T. Dziedzica na temat wskaźnika SIRYL, Przegląd Komunikacyjny, 7/2013.

<sup>3</sup> Przyczyny, dla których nie wyodrębniono osobnego subindeksu dla wyjazdowej turystyki zagranicznej przedstawione są w Raporcie z grudnia 2013, op. cit., s. 11.

Założenie o 2 horyzontach czasowych wprowadzone przy pierwszym badaniu Indeksu w 2013 r. utrzymano w 2014 r. Różnice pomiędzy w konstrukcji modułów nie są bardzo duże i przedstawiono je w dalszej części opracowania.

## **1.2. W układzie indeksu rocznego**

Przy pierwszym badaniu koniunktury w polskiej gospodarce turystycznej przy pomocy Indeksu Vistula w 2013 r. uwzględniono dłuższą perspektywę czasową i za rok bazowy uznano 2007. Głównym wyznacznikiem tego wyboru była potrzeba uchwycenia stanu gospodarki turystycznej (ocenianej Indeksem Vistula), w roku poprzedzającym kryzys finansowy lat 2008-2009. Miało i ma to na celu odniesienie późniejszych zmian do roku zasadniczo korzystnych zjawisk w gospodarce i gospodarce turystycznej, a nie do okresu załamania, wobec którego ewentualna poprawa jest relatywnie bardziej znacząca niż do wyników przedkryzysowych.

Ponieważ wstępnie przyjęto dla każdego z filarów arbitralną wartość 100 pkt. wyjściowa wartość całego Indeksu wyniosła 400 pkt. Ze względu jednak na zróżnicowany wkład poszczególnych (badanych) obszarów do gospodarki turystycznej uznano, że taka równa partycypacja każdego subindeksu nie oddaje w dostatecznym stopniu zjawisk i procesów rzeczywistych, a zatem waga ich powinna być zróżnicowana.

Przy uwzględnieniu aspektu wartościowego wyodrębnionych komponentów oraz wyników symulacji statystycznych, jakie przeprowadzono we wstępnej fazie konstrukcji Indeksu Vistula przyjęto dla poszczególnych filarów następujące współczynniki (wagi)<sup>4</sup>:

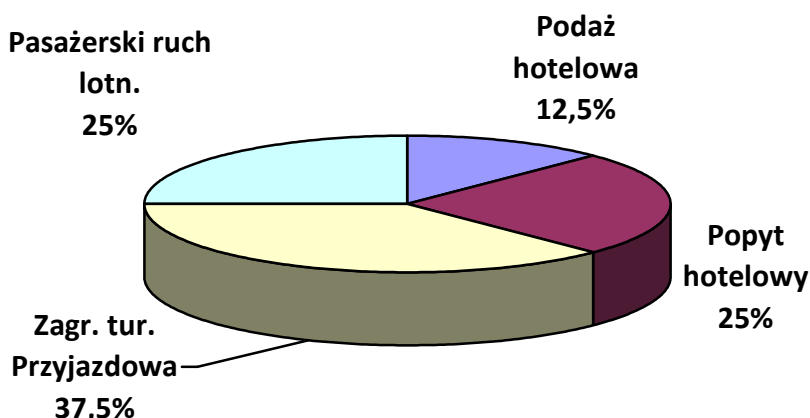
- indeks podaży hotelowej – **0,5**
- indeks popytu hotelowego – **1,0**
- indeks zagranicznej turystyki przyjazdowej – **1,5**
- indeks ruchu pasażerskiego w portach lotniczych – **1,0**.

Przyjęty rozkład wag powoduje, że udziały poszczególnych filarów w całej wartości Indeksu Vistula będą miały charakter zróżnicowany, jak pokazano to na rys. 6.

---

<sup>4</sup> Uznano, że przyjęcie wagi poniżej 0,5 wskazywać by mogło na niewielkie znaczenie danego Indeksu częściowego dla całego obrazu gospodarki turystycznej.

Rys. 6. Udział poszczególnych filarów (subindeksów) w całej konstrukcji VIKT (Indeksu Vistula)



Źródło: opracowanie własne IT.

Różne wagi przyjęte dla poszczególnych grup subindeksów skutkują różnym stopniem efektywnej dynamiki, a więc wpływem na wartość subindeksu w kolejnym roku i jego stopniem oddziaływania na całą wartość indeksu zintegrowanego, choć decydujące znaczenie mają rzeczywiste procesy zachodzące na rynku turystycznym<sup>5</sup>.

Konstrukcja Indeksu Vistula (VIKT) zakłada, że wielkość zmian procentowych rok do roku jest wyliczana na podstawie zmian wartości poszczególnych komponentów (indeksów cząstkowych), określonych przez podane wzory dla subindeksu Hs, subindeksu Hd, subindeksu ZTP i subindeksu RPL. Różnica w sumach zmian dla wszystkich czterech komponentów wyznacza procentową zmianę wartości całego Indeksu Vistula. Zgodnie z założeniami uchwycenia zmian kumulatywnych, prócz określenia dynamiki rok do roku, wartość indeksu ogólnego i indeksów cząstkowych została wyliczana w stosunku do roku bazowego (tj. 2007 r. – wyjściowego). Wartość skumulowana obrazuje skalę zmian w średnim, a w przyszłości (w kolejnych latach) w długim okresie. Ponieważ metoda wyliczania wartości indeksów cząstkowych i Indeksu Vistula w kolejnych latach ma istotne znaczenie dla łatwiejszej interpretacji wyników, poniżej powtórzono ten fragment opracowania z 2013 r. bez odsyłania do źródła.

#### Wartość indeksów w I badanym roku (2007)

$IH_{S_{t1}} = 50$  pkt.

$IH_{D_{t1}} = 100$  pkt.

$I_{ZTP_{t1}} = 150$  pkt.

$IR_{PL_{t1}} = 100$  pkt.

Łączna wartość Indeksu Vistula  $IV_{t1} = IH_{S_{t1}} + IH_{D_{t1}} + I_{ZTP_{t1}} + IR_{PL_{t1}} = 400$  pkt.

#### Wartość indeksów w II badanym roku (2008)

Określona procentowym tempem zmian wartości poszczególnych filarów (komponentów) wyznaczonych wzorami podanymi wyżej.

$IH_{S_{t2}} = 50 + NH_{S_{t2-t1}}\%$  (gdzie  $NH_S\%$  oznacza wielkość zmian w % między rokiem badanym, a poprzednim wskaźnika Podaży Hotelowej);

$IH_{D_{t2}} = 100 + NH_{D_{t2-t1}}\%$  (gdzie  $NH_D\%$  oznacza wielkość zmian w % między rokiem badanym, a poprzednim wskaźnika Popytu Hotelowego);

<sup>5</sup> Wpływ wag na końcową wartość Indeksu Vistula omówiono szczegółowo wraz z przedstawieniem wyliczeń symulacyjnych w Raporcie z grudnia 2013 r., tab. 5, s. 19-20.

$IZTP_{t_2} = 150 + NZTP_{t_2-t_1}\%$  (gdzie  $NZTP\%$  oznacza wielkość zmian w % między rokiem badanym a poprzednim wskaźnika Zagranicznej Turystyki Przyjazdowej);

$IRPL_{t_2} = 100 + NRPL_{t_2-t_1}\%$  (gdzie  $NRPL\%$  oznacza wielkość zmian w % między rokiem badanym a poprzednim wskaźnika Ruchu Pasażerskiego Lotniczego).

Łączna wartość Indeksu Vistula  $IV_{t_2} = IHS_{t_2} + IHd_{t_2} + IZTP_{t_2} + IRPL_{t_2}$

### **Wartość indeksów w III badanym roku (2009)**

Wariant zmian rok do roku, jak dla wartości liczonej w II badanym roku, przy czym formułę  $N_{i\ t_2-t_1}\%$  zastępuje formuła  $N_{i\ t_3-t_2}\%$ , a wartość Indeksu Vistula w 2008 r. wyznacza równanie  $IV_{t_3} = IHS_{t_3} + IHd_{t_3} + IZTP_{t_3} + IRPL_{t_3}$  z analogiczną metodą wyliczenia  $N_{i\ t_3-t_2}\%$ , jak dla roku II (2008).

Wariant zmian skumulowanych, to zmiana wartości Indeksu Vistula i indeksów dla poszczególnych komponentów w stosunku do roku bazowego wyznaczona procentową zmianą wartości dla poszczególnych filarów (komponentów) pomiędzy rokiem III, a pierwszym rokiem badania wg formuły  $N_{t_3-t_1}\%$ .

Skumulowana wartość Indeksu Vistula i indeksów częściowych wyznaczona jest wzorem:

$$SIV_{t_3} = (50 + N_{HS_{t_3-t_1}}\%) + (100 + N_{Hd_{t_3-t_1}}\%) + (150 + N_{ZTP_{t_3-t_1}}\%) + (100 + N_{RPL_{t_3-t_1}}\%);$$

gdzie  $SIV_{t_3}$  to skumulowana wartość Indeksu Vistula w trzecim roku badania,  $N_{i\ t_3-t_1}\%$  oznacza procentową różnicę wartości wskaźników częściowych wyznaczonych wzorami podanymi wyżej pomiędzy rokiem bazowym (2007), a rokiem badania (2009). W każdym kolejnym roku postępujemy według tych procedur.

Dla lat kolejnych procedura jest analogiczna.

### **1.3. W układzie indeksów kwartalnych**

Część zjawisk zachodzących na rynku i w gospodarce turystycznej dokonuje się wolniej niż innych, np. zmiany w podaży hotelowej, bądź relacja pomiędzy liczbą odwiedzających Polskę turystów, a liczbą ludności (wskaźnik „rezonansu społecznego”). W innych przypadkach, w stosunkowo krótkim okresie, jakim jest kwartał liczba przyjazdów, wpływów, gości hotelowych, z części krajów o mniejszym udziale w turystyce przyjazdowej do Polski ma znaczenie mało istotne. A dla znacznej liczby takich krajów dane o poziomie wydatków nie są możliwe do oszacowania na podstawie wyników badań, gdyż brak materiału empirycznego w danym kwartale dla np. przedstawicieli Słowenii bądź Mołdawii. Stąd, przy konstrukcji indeksu kwartalnego VIKTQ wprowadzono w 2013 r. i utrzymano w 2014 r. pewne modyfikacje w stosunku do VIKTR. Dotyczą one następujących elementów Indeksu Vistula:

**a) Subindeks hotelowej podaży  $H_s$**  przyjmowany jest w stałej wartości 50 dla każdego kwartału z uwzględnieniem procentowej zmiany rocznej z poprzedniego roku. Uznano, że takie ujęcie odpowiada rzeczywistym skutkom oddziaływania tego komponentu na cały rynek turystyczny w krótkim okresie. Inną możliwością jest całkowita eliminacja tego indeksu częściowego. Powodowałoby to jednak trudniej porównywalne wielkości kwartalne i roczne.

**b) Subindeks zagranicznej turystyki przyjazdowej** ograniczony jest do 4 (z 5 w ujęciu rocznym) wskaźników częściowych przy wyeliminowaniu wskaźnika „rezonansu społecznego” (relacja liczby turystów do liczby mieszkańców).

**c) Subindeks zagranicznej turystyki przyjazdowej** uwzględnia recepcję ruchu z 20 krajów o największym udziale w wartości wskaźnika „WUTZ dla Polski” w poprzednim roku, a nie z 40, jak to jest liczone przy sumie wartości standaryzowanych w ujęciu rocznym.

Łącznie konstrukcja VIKTQ wyliczana jest na podstawie kwartalnych wartości i zmian 11 wskaźników pierwotnych.

Analogicznie, jak dla całego VIKT w module rocznym, także dla VIKTQ przyjęto kwartały 2011 r. jako pierwsze okresy odniesienia. Ze względu na bardzo dużą sezonowość ruchu turystycznego we wszystkich segmentach składających się na Indeks Wista pominięto zmiany w układzie kwartałów do kwartału. Za punkty odniesienia uznaje się wyłącznie wielkości pierwotne i wartość indeksów cząstkowych oraz całego VIKTQ **w analogicznych kwartałach** poprzedniego roku/poprzednich lat. VIKTQ, a także kwortalne subindeksy wyliczane są również w wariacie wartości skumulowanych od kwartałów bazowych 2011 r.

## 2. Analiza i interpretacja wyników

Zgodnie z założeniami, procedurą i algorytmami przedstawionymi w rozdz. 1 w ciągu 2014 r., monitorując rynek Instytut Turystyki zbierał dane w układzie rocznym (za 2013 r.), kwartalnym, a w niektórych przypadkach (korzystania z bazy hotelowej i ruchu pasażerskiego na lotniskach) miesięcznym, a więc można powiedzieć ciągłym. Ze względu na to, że moduł roczny różni się nieco w zakresie obszarów badania, horyzontu i przedziałów czasowych oraz zastosowanej metodologii, od modułu kwartalnego zostały one przeanalizowane, zaprezentowane i zinterpretowane odrębnie.

### 2.1. Układ indeksu rocznego

Jak zaznaczono i uzasadniono wcześniej zakres czasowy analizy rocznej w niniejszym raporcie obejmuje lata 2007-2013<sup>6</sup>. Interpretując wyniki, szczególnie w odniesieniu do zagranicznej turystyki przyjazdowej i indeksu częściowego ZTP musimy pamiętać, że znaczna część rynków narodowych o poważnym wpływie na turystykę światową (głównie europejskich, ale także Kanady, Japonii, Australii) odczuwa w mniejszym bądź większym stopniu kryzys, którego apogeum przypadło na lata 2008-2009. I można powiedzieć, że turystyka europejska znajduje się nadal w fazie postkryzysowej. Dzięki analizie gospodarki turystycznej za pomocą Indeksu Vistula możemy z większą wnikliwością śledzić oddziaływanie postkryzysowego klimatu gospodarczego na turystykę polską.

Analiza – tak, jak w 2013 r. – została przeprowadzona dla każdego z wyznaczonych konstrukcją Indeksu Vistula obszarów, tj. indeksów częściowych, których konsekwencją i efektem jest łączna wartość Indeksu Vistula w kolejnych latach, ukazanie dynamiki rok do roku oraz zmian skumulowanych od pierwszego okresu badania.

#### 2.1.1. Popyt hotelowy

Ocena popytu hotelowego – zgodnie z założeniami metodologicznymi – opiera się na parametrze liczby udzielonych noclegów w poszczególnych kategoriach, wagi (od 1 dla najniższej do 5 dla najwyższej) przyznanej każdej z kategorii oraz stopnia wykorzystania pokoi hotelowych w poszczególnych kategoriach. Wartość subindeksu wyliczona jest według przyjętego algorytmu (szczegóły wyliczeń dla całego okresu badania w zał. 1R).

Wyniki w okresie historycznym, tj. latach 2007-2012 zostały szczegółowo zinterpretowane w pierwszym raporcie (grudzień 2013). W tym miejscu należy tylko nadmienić, że lata kryzysowe 2008-2009 zaważyły bardzo wyraźnie na poziomie popytu hotelowego, a tym samym na wartości indeksu Hd. Równie wyraźny był wzrost w kolejnych latach (2010-2012). Był on kontynuowany w 2013 r., kiedy to wartość Hd w układzie rok do roku wzrosła o 12,0%, z wartości punktowej subindeksu 36 053,1 pkt. w 2012 r. do 40 388,2 pkt. w 2013 r. W stosunku do bazowego 2007 r. wartość Hd wzrosła o 51,8%. Pokazuje to skalę zmian w obszarze popytu hotelowego (pod względem ilościowym i jakościowym) w analizowanych latach. Dynamika zmian zarówno w 2013 r. (do 2012 r.), jak i w okresie (2010-2013) wskazuje na utrzymującą się wysoką koniunkturę na usługi hotelowe, ze średniorocznym tempem na poziomie dwucyfrowym, a uwzględniając lata kryzysu i cały badany okres, średnioroczny wzrost wynosił 7,7%

W raporcie opracowanym w 2013 r. Instytut Turystyki prognozował wzrost wartości subindeksu Hd za 2013 r. (w układzie r/r) na poziomie 6-8%<sup>7</sup>. Dodatkowo odchylenie o 4 pkt.

<sup>6</sup> Stąd, w tabelach i rysunkach, a także załącznikach prezentowane są dane za wszystkie lata okresu 2007-2013.

<sup>7</sup> W Raporcie z grudnia, 2013, op. cit. s. 24.

proc. (można je uznać jako znaczne dla prognozy krótkookresowej) od prognozowanej górnej granicy skłania do pogłębionej analizy przyczyn tego zjawiska. Uwzględniając pierwotne wskaźniki popytu hotelowego, a więc liczbę udzielonych noclegów i stopień wykorzystania bazy hotelowej widzimy, że w niektórych segmentach zmiany w 2013 r. w stosunku do 2012 r. były bardzo znaczące. We wszystkich kategoriach hoteli, z wyjątkiem 4\* wzrost stopień wykorzystania pokoi, a w 4\* zmniejszył się zaledwie o 0,2 pkt. proc., natomiast w hotelach najwyższej kategorii (5\*) wzrost stopnia wykorzystania wyniósł aż 2,9 pkt proc., osiągając rekordowy poziom w całym analizowanym okresie 2007-2013 - 66,3%. Ma to istotny statystyczny wpływ na wartość subindeksu Hd, a uzasadnione jest ekonomicznym znaczeniem przychodów jednostkowych przy tych usługach i przychodów ogółem. Równie istotny okazał się nominalny wzrost popytu, mierzony liczbą udzielonych noclegów. Dla kategorii 5\*, 3\* i 2\* wzrósł on w 2013 r. w granicach 6-9%, a więc w wartościach zbliżonych do prognozowanej zmiany subindeksu Hd. W hotelach 1\* popyt (wg l. noclegów) wzrósł minimalnie, zaledwie o 0,8%. Natomiast bardzo wysoką dynamikę popytu miały hotele 4\*, w których liczba udzielonych noclegów wzrosła w 2013 r. o 16,8% (o 1,16 mln więcej niż rok wcześniej). Można oceniać, że właśnie ten bardzo duży wzrost w segmencie hoteli 4\* przełożył się na wzrost wartości subindeksu Hd i spowodował niedoszacowanie w prognozie<sup>8</sup>.

Instytut Turystyki **prognozuje, że wartość subindeksu Hd wzrośnie w 2014 r. (w stosunku do 2013 r.) w przedziale 10-12%.**

Wartości Indeksu Hd wraz ze zmianami w latach 2007-2013 przedstawione są w tab. 1R, natomiast sama dynamika zmian na rys. 1R.

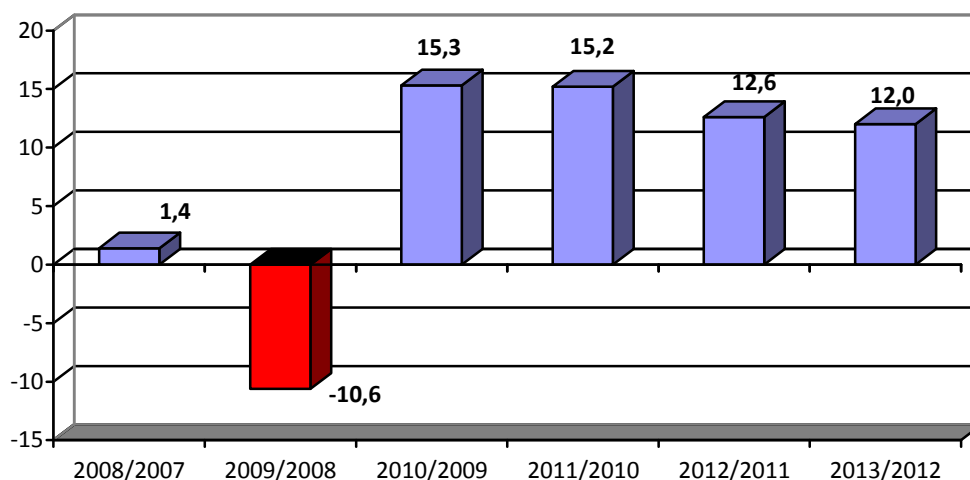
**Tab. 1R. Wartość Indeksu popytu hotelowego Hd w latach 2007-2013; zmiany wobec roku poprzedniego i roku bazowego (2007)**

Rok	Suma wartości Indeksu Popytu hotelowego dla roku	Zmiana do roku poprzedniego		Zmiana do 2007 r.	
		Rok poprzedni =100	Zmiana w %	2007=100	Zmiana w %
2007	26 603,4	-	-	-	-
2008	26 981,0	101,4	1,4	101,4	1,4
2009	24 111,5	89,4	-10,6	90,6	-9,4
2010	27 789,6	115,3	15,3	104,5	4,5
2011	32 025,5	115,2	15,2	120,4	20,4
2012	36 053,1	112,6	12,6	135,5	35,5
2013	40 388,2	112,0	12,0	151,8	51,8

Źródło: obliczenia własne IT na podstawie danych GUS

<sup>8</sup> Pozostaje pytanie: czy można było przewidzieć tak gwałtowny wzrost w wąskim segmencie o ważących skutkach dla całego popytu hotelowego? Być może tak, ale na poziomie znacznie bardziej szczegółowej analizy segmentacyjnej, wykraczającej poza prognozy dla Indeksu Vistula bazujące na dość ogólnej agregacji.

**Rys. 1R. Zmiany indeksu popytu hotelowego (Hd) wobec roku poprzedniego w latach 2007-2013; zmiana w %;**



Źródło: obliczenia własne IT na podstawie danych GUS

### **2.1.2. Zagraniczna Turystyka Przyjazdowa**

W przypadku subindeksu charakteryzującego rynek zagranicznej turystyki przyjazdowej (ZTP) założenia metodologiczne przewidują pośrednie odwoływanie się do danych i wskaźników pierwotnych, a bezpośrednio do wartości standaryzowanych i ich sumy w danym roku wyliczanych każdego roku dla indeksu Wskaźnika Użyteczności Turystyki Zagranicznej WUTZ<sup>9</sup>. Kategorie wskaźników częściowych dla subindeksu zostały przedstawione w rozdz. 1, podobnie jak algorytm, według którego jest wyliczana wartość ZTP. Uzasadnienie wyboru metody omówiono szerzej w opracowaniu pierwszych wyników w 2013 r. Tu należy podkreślić, że istotną częścią indeksu WUTZ (w części wskaźników dla Polski) są tzw. miękkie dane, pochodzące z badań ankietowych przeprowadzanych wśród turystów. Badania takie z definicji obarczone są większym marginesem błędu niż dane pochodzące np. z bazy noclegowej lub portów lotniczych. Margines ten wzrasta, przy zmianie organizatorów/wykonawców badań, przesunięciach w terminów i prowadzenia oraz stosowanych metodach przeszacowywania danych pierwotnych. Należy o tym pamiętać przy wnioskowaniu na podstawie obserwowanych zmian wartości subindeksu ZTP. Niemniej zmiana sum wartości standaryzowanych dla tych samych krajów tej samej grupy wskaźników częściowych – jak to zrobiono dla subindeksu ZTP – daje pewien syntetyczny obraz sytuacji na rynku turystyki przyjazdowej, wskazuje kierunki i dynamikę zmian.

Wartość indeksu ZTP w analizowanym okresie była mocno niestabilna i nie można mówić ani o wyraźnym trendzie, ani zarysie tendencji. W 2013 r. nastąpił nieznaczny spadek wartości subindeksu ZTP, o 0,4%. Wcześniej spadki wystąpiły w 2008 r. i 2011 r. (w stosunku do lat poprzednich). Przy czym, o ile tamte były wyraźne, ujemna różnica jaka pojawiła się w 2013 r. mieści się w granicach błędu pomiaru i możemy uznać, że kondycja polskiej

<sup>9</sup> Opracowania dla Polskiej Organizacji Turystycznej dotyczące WUTZ oznaczone są kolejnymi latami. Najnowsze opracowanie ma tytuł WUTZ 2014. Analiza bazuje w każdym przypadku na danych z roku wcześniejszego, tj. WUTZ 2014 opiera się na danych z 2013 r. Przy Indeksie Vistula i indeksach częściowych, w tym subindeksie ZTP, interesuje nas stan w konkretnym roku, a nie nazwa bieżącego opracowania WUTZ; suma wskaźników standaryzowanych, stanowiąca podstawę wyliczenia wartości Indeksu ZTP za 2007 r., znajduje swoje odbicie w wyliczeniach WUTZ 2008 i to samo dotyczy lat kolejnych (wartości dla 2013 r. z WUTZ 2014).



turystyki przyjazdowej zasadniczo się w 2013 r. nie zmieniła. Pewne potwierdzenie tego stanu rzeczy mamy w wielkościach podstawowego miernika przyjazdów zagranicznych, jaką jest całkowita wielkość wpływów od przyjeżdżających z zagranicy. Według szacunków, których dokonał Instytut Turystyki dla NBP, ogólna kwota wydatków w 2013 r. wynosiła 35 770 mln PLN, a licząc w USD było to 11 158<sup>10</sup>; od turystów przychody wyniosły 17 517 mln PLN, czyli 5 464 mln USD; w 2012 r. było 35 699 mln PLN, tj. 10 957 mln USD<sup>11</sup>, a od turystów 18 216 mln PLN, tj. 5 591 mln USD. Oznacza to, że wpływy całkowite liczone w PLN w 2013 r. wzrosły o 0,2%, a w przeliczeniu na USD o 1,8%, natomiast wydatki turystów w ujęciu złotówkowym spadły o 3,8%, a dolarowym także spadły o 2,3%<sup>12</sup>. Wielkość i kierunek tych zmian korespondują z procentową wartością nieznacznego zmniejszenia się w 2013 r. subindeksu ZTP<sup>13</sup>. Mimo minimalnego spadku wartości subindeksu ZTP w układzie rok do roku, zdołała się ona utrzymać na poziomie 112% w stosunku do wartości wyjściowej z 2007 r. równej 100. Należy uznać, że komponent turystyki przyjazdowej w 2013 r. sprzyjał co najwyżej podtrzymaniu ogólnej koniunktury w gospodarce turystycznej, nie był natomiast elementem napędowym wzrostu całej gospodarki turystycznej.

W opracowaniu z 2013 r. Instytut Turystyki prognozował, że wartość subindeksu ZTP wzrośnie (w układzie r/r) nie więcej niż o 2-3%, przy zastrzeżeniu, że prognoza jest obciążona wysokim stopniem niepewności<sup>14</sup>. Faktyczny minimalny spadek wartości subindeksu ZTP o 0,4%, przy sformułowanym zastrzeżeniu wskazuje, że błąd popełniony w prognozie mieści się w stosunkowo wąskim przedziale wobec faktycznie uzyskanych wielkości.

**Prognoza IT na 2014 r. dla subindeksu ZTP przewiduje niewielkim wzrost na poziomie 1-2%.** Dane o wartościach subindeksu ZTP w latach 2007-2013 i zmianach w tym okresie w tab. 2R i na rys. 2R.

**Tab. 2R. Wartość Indeksu Zagranicznej Turystyki Przyjazdowej ZTP w latach 2007-2013; zmiany wobec roku poprzedniego**

Rok	Suma wartości Indeksu Zagranicznej Turystyki Przyjazdowej dla roku	Zmiana do roku poprzedniego		Zmiana do 2007 r.	
		Rok poprzedni =100	Zmiana w %	2007=100	Zmiana w %
2007	17,6371	-	-	-	-
2008	16,3746	92,8	-7,2	92,8	-7,2
2009	16,9343	103,4	3,4	96,0	-4,0
2010	19,3881	114,5	14,5	109,9	9,9
2011	18,3563	94,7	-5,3	104,1	4,1
2012	19,7833	107,8	7,8	112,2	12,2
2013	19,7044	99,6	-0,4	111,7	11,7

Źródło: opracowanie IT *Wskaźnik Użyteczności Turystyki Zagranicznej WUTZ 2014* na potrzeby Polskiej Organizacji Turystycznej i lata wcześniejsze.

<sup>10</sup> Przy średniorocznym przeliczniku 3,2058 PLN/USD (ważonym kwartalnie do natężenia wpływów).

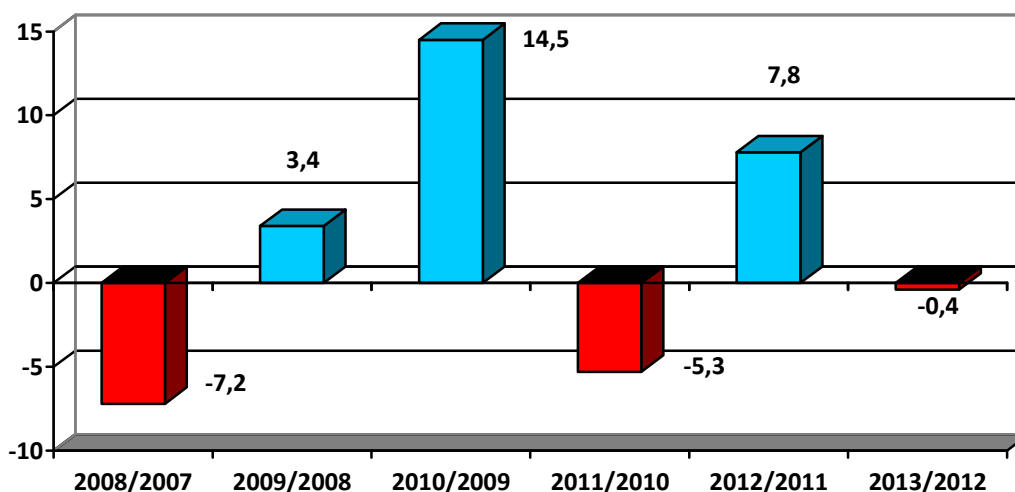
<sup>11</sup> W 2012 r. średnioroczny przelicznik przyjęto na 3,2581 PLN/USD.

<sup>12</sup> Dane na podstawie szacunków IT dla NBP w oparciu m.in. o badania ruchu przyjazdowego prowadzonych przez IT w 2012 r. i Activ Group w 2013 r.

<sup>13</sup> Przychody z turystyki przyjazdowej dla indeksu WUTZ wyrażane są każdego roku w USD. Tej stagnacyjno-regresywnej sytuacji w sferze przychodowej nie był w stanie skompensować wzrost w 2013 r. (r/r) liczby korzystających z hoteli turystów zagranicznych o 7,5%, a liczba udzielonych noclegów w hotelach turystom zagranicznym wzrosła o 7,3%.

<sup>14</sup> W Raporcie z grudnia 2013 r., op. cit. s. 25.

Rys. 2R. Zmiany indeksu zagranicznej turystyki przyjazdowej (ZTP) wobec roku poprzedniego w latach 2007-2013; zmiana w %



Źródło: opracowanie IT *Wskaźnik Użyteczności Turystyki Zagranicznej WUTZ 2014* na potrzeby Polskiej Organizacji Turystycznej i lata wcześniejsze.

### 2.1.3. Ruch pasażerski w portach lotniczych

Wyliczenia wartości subindeksu ruchu pasażerskiego w portach lotniczych (RPL) opierają się – zgodnie z założeniami konstrukcyjnymi – na algorytmie uwzględniającym wielkość całkowitego ruchu pasażerskiego w polskich portach lotniczych, wielkości i udziale w całkowitym ruchu liczby pasażerów zagranicznych połączeń czarterowych oraz czynnika makroekonomicznym w postaci wartości PKB. Szczegółowe dane dotyczące podstaw wyliczeń znajdują się w zał. 2R. W przeciwieństwie do subindeksu ZTP, gdzie część danych pochodzi z badań ankietowych (i powinno się je traktować jako dane miękkie), w tym przypadku wszystkie dane pochodzą, ze źródeł pierwotnych tj. portów lotniczych (wielkości ruchu pasażerskiego) i GUS, a więc jedynej instytucji generującej oficjalne dane o faktycznym PKB. Fakt ten zmniejsza obszar niepewności przy ocenie danych, a tym samym wzmacnia wiarygodność wyliczeń subindeksu RPL.

Okres zmian rocznych i zmian skumulowanych w latach 2007-2012 przedstawiony został szczegółowo w poprzednim raporcie<sup>15</sup>. W 2013 r. wartość subindeksu RPL wzrosła o 2,2% wobec 2012 r. Dynamika ta odpowiada w zasadzie zmianom w ruchu całkowitym na polskich lotniskach (2,0%) w tym okresie. Zmniejszenie się wolumenu ruchu czarterowego i jego udziału w całym ruchu pasażerskim, w układzie wskaźnikowym zostało skompensowane wzrostem PKB, co zgodnie z założeniami powinno oddziaływać na koniunkturę w tym segmencie w przyszłości. Zaznaczyć należy, że była to najmniejsza dynamika RPL (poza 2008 r., kiedy wystąpiła minimalna wartość ujemna), w całym badanym okresie 2007-2013. Można za tym, uznać, że w obszarze ruchu lotniczego w 2013 r. koniunktura była słaba.

Utrzymanie dodatniej dynamiki dla wartości subindeksu RPL spowodowało, że wzrosła także wartość skumulowana (wobec roku bazowego), o 82,7%, umacniając sferę

<sup>15</sup> W Raporcie z grudnia 2013 r., op. cit. s. 26-27.

ruchu lotniczego na pierwszym miejscu pod względem dynamiki zmian badanych obszarów gospodarki turystycznej w latach 2007-2013.

Prognozując wartość subindeksu RPL na 2013 r. w poprzednim opracowaniu, Instytut Turystyki przewidywał, że będzie ona zasadniczo na tym samym poziomie, co w 2012 r.<sup>16</sup>. Oznacza to, że odchylenie wartości rzeczywistej od wartości prognozowanej wynosi 2,2 pkt proc., a prognoza koniunktury dla tego obszaru badania była lekko niedoszacowana.

Ze względu na znaczny wzrost ruchu pasażerskiego w 2014 r. (powyżej 7%), wzrost ruchu czarterowego o ponad 20% i wzrost jego udziału w całym ruchu pasażerskim o ok. 1,5 pkt. proc. (wszystkie zmiany w stosunku do 2013 r.) Instytut Turystyki szacuje, że **wartość subindeksu RPL wzrośnie w module rocznym w 2014 r. o 14-15% (r/r)**.

Szczegółowe dane o wartościach Indeksu RPL i zmianach w tym zakresie przedstawia tab. 3R, natomiast procentowe zmiany rok do roku rys. 3R.

**Tab. 3R. Wartość subindeksu ruchu pasażerskiego w portach lotniczych (RPL) w latach 2007-2013; zmiany wobec roku poprzedniego**

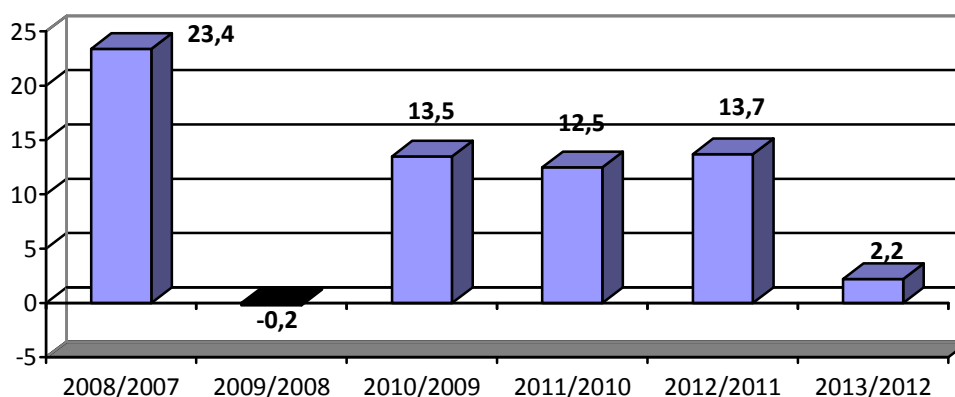
Rok	Suma wartości Indeksu Ruchu Pasażerskiego w Portach Lotniczych dla roku	Zmiana do roku poprzedniego		Zmiana do 2007 r.	
		Rok poprzedni =100	Zmiana w %	2007=100	Zmiana w %
2007	2 454,2	-	-	-	-
2008	3 028,1	123,4	23,4	123,4	23,4
2009	3 020,9	99,8	-0,2	123,1	23,1
2010	3 428,6	113,5	13,5	139,7	39,7
2011	3 856,9	112,5	12,5	157,2	57,2
2012	4 368,3/4 385,3*	113,3	13,3/13,7*	178,0	78,0
2013	4 483,9	102,2	2,2	182,7	82,7

Źródło: obliczenia własne IT na podstawie danych portów lotniczych, ULC i GUS.

\* Wartość subindeksu RPL skorygowana w stosunku do opracowania z 2013 r. ze względu na korektę danych o PKB. Na czerwono dane podane w opracowaniu z 2013 r., na czarno zaznaczono dane skorygowane, aktualne. Dane o PKB w 2013 r.; wg danych GUS zaktualizowanych w kwietniu 2014 r., pobranych we wrześniu 2014 r.; nie uwzględniają jeszcze następných korekt.

<sup>16</sup> Tamże, s. 27.

**Rys. 3R. Zmiany subindeksu ruchu pasażerskiego w portach lotniczych (RPL) wobec roku poprzedniego w latach 2007-2013; zmiana w %;**



Źródło: obliczenia własne IT na podstawie danych portów lotniczych, ULC i GUS.

#### **2.1.4. Podaż hotelowa**

Sfera podaży mierzona subindeksem Hs stanowi ostatni obszar monitorowany przez Indeks Vistula. Ponieważ w skład wskaźników cząstkowych wchodzi dane odnoszące się do zasobów materialnych bazy hotelowej (l. miejsc noclegowych indeksowana kategorią obiektów hotelowych), ma on tę właściwość (i odrębność od pozostałych subindeksów), że zmiana przybiera na ogół wartości dodatnie lub zbliżone do zera, a zmniejszenie się ilościowo-jakościowe bazy hotelowej trzeba uznawać za sytuację wyjątkowo niekorzystną dla gospodarki turystycznej i niezwykle rzadko występującą (katastrofy, wojny itp.).

Zgodnie z założeniami badawczymi subindeks podaży hotelowej bierze pod uwagę liczbę miejsc noclegowych w hotelach oraz kategorię obiektu z przypisaną do niej wagą. Szczegółowe dane wyjściowe dla okresu 2007-2013 przedstawione są w załączniku 3R.

Przedstawione wyżej oczekiwania teoretyczne związane z możliwym zachowaniem się wartości subindeksu Hs, znajdują potwierdzenie w danych empirycznych. W analizowanym okresie 2007-2013 wartość ta rosła każdego roku, także w latach kryzysu 2008-2009 i spadku koniunktury w innych badanych przy pomocy Indeksu Vistula obszarach. Jednak wzrost wartości Hs w 2013 r. (wobec 2012 r.) wyniósł zaledwie 6,1% i była to najmniejsza dynamika w całym analizowanym okresie (choć zbliżona do poziomu 2009 r. i 2011 r.). Zmniejszenia się dynamiki podaży bazy hotelowej można było oczekiwać, ze względu na jej znaczny poziom rok wcześniej, kiedy to inwestycje były kończone tak, by obsłużyć gości na Euro 2012.

W całym okresie 2007-2013 subindeks Hs wzrósł w stosunku do roku bazowego o 65,7%. Wśród badanych za pomocą VIKT obszarów, tylko subindeks RPL miał dynamikę większą. Warto jednak podkreślić, że zmniejszył się w 2013 r. dystans w dynamice pomiędzy Hs i Hd, na skutek bardziej intensywnego popytu. O ile w 2012 r. nierównowaga wynosiła 20,7 pkt. proc. w wyniku szybciej rosnącej podaży mierzonej subindeksem Hs nad popytem (Hd), to w 2013 r. zmniejszyła się ona do 13,9 pkt. proc. przewagi w dynamice podaży. Można więc mówić o okresie stabilizującym rynek hotelowy. Sprzyjać to powinno podtrzymywaniu inwestycji hotelowych w najbliższym czasie. Koniunkturę w zakresie podaży hotelowej mierzonej subindeksem Hs w 2013 r. uznać można za stosunkowo dobrą, a wśród badanych obszarów gospodarki turystycznej tylko popyt hotelowy wykazał się większą dynamiką, co wskazuje na dobre perspektywy w branży, przynajmniej w krótkim okresie.

W prognozie zawartej w poprzednim opracowaniu Instytut Turystyki zakładał wzrost wartości subindeksu Hs w 2013 r. o 6,0%. Wzrost faktyczny o 6,1% świadczy, że prognoza w tym obszarze gospodarki turystycznej była wyjątkowo dokładna<sup>17</sup> i najbardziej trafna ze wszystkich obszarów badania.

Instytut Turystyki szacuje, że **wartość subindeksu Hs wzrośnie w module rocznym w 2014 r. o 10-11% (r/r).**

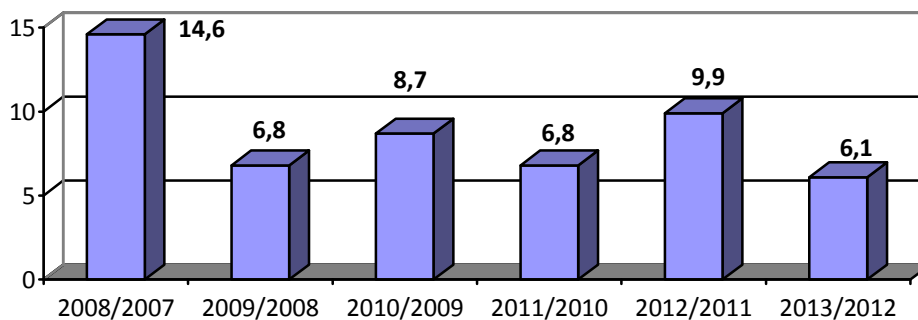
Szczegółowe dane o wartościach Indeksu Hs i zmianach w tym zakresie przedstawia tab. 4R, natomiast procentowe zmiany rok do roku rys. 4R.

**Tab. 4R. Wartość subindeksu podaży hotelowej (Hs) w latach 2007-2013 oraz zmiany wobec roku poprzedniego**

Rok	Suma wartości Indeksu Podaży Hotelowej	Zmiana do roku poprzedniego		Zmiana do 2007 r.	
		Rok poprzedni =100	Zmiana w %	2007=100	Zmiana w %
2007	374,5	-	-	-	-
2008	429,2	114,6	14,6	114,6	14,6
2009	458,5	106,8	6,8	122,4	22,4
2010	498,3	108,7	8,7	133,1	33,1
2011	532,4	106,8	6,8	142,2	42,2
2012	585,1	109,9	9,9	156,2	56,2
2013	620,6	106,1	6,1	165,7	65,7

Źródło: obliczenia własne IT na podstawie danych GUS

**Rys. 4R. Zmiany indeksu podaży hotelowej (Hs) w latach 2007-2013; zmiana w %**

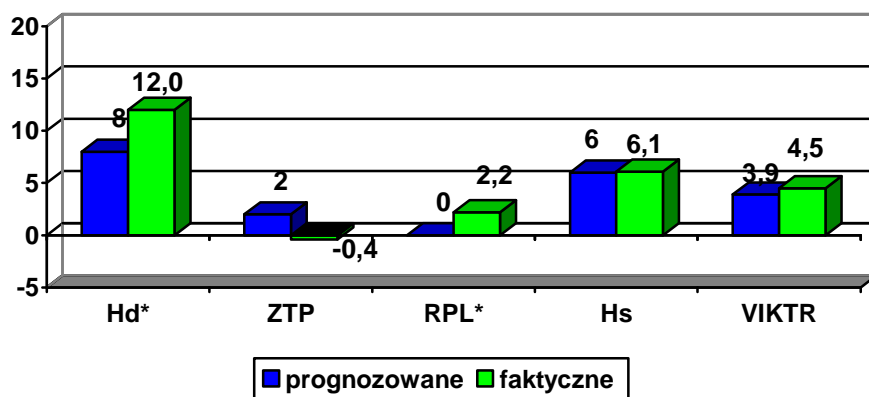


Źródło: obliczenia własne IT na podstawie danych GUS

Uwzględniając rzeczywiste zmiany wartości subindeksów w 2013 r. ze zmianami prognozowanymi w poprzednim opracowaniu można uznać stosunkowo niewielki błąd prognostyczny, nieprzekraczający 2-3 pkt proc. (wyjątkiem jest subindeks Hd). Porównanie przedstawiono na rys. 5R

<sup>17</sup> Tamże, s. 28.

**Rys. 5R Porównanie prognozowanych i faktycznych zmian wartości (w %) subindeksów wchodzących w skład VIKT oraz całego Indeksu Vistula**



Źródło: opracowanie własne IT na podstawie uzyskanych wyników subindeksów VIKT, jak dla tab. 1R-4R

Uwaga: dla subindeksu Hd i RPL i całego Indeksu Vistula, gdzie prognoza była w przedziale wykazano granicę przedziału bliższą wynikowi faktycznemu. Wartości prognozowane i faktyczne dla całego Indeksu podano również na rys. 5R, ze względu na spójność typów danych, choć łączna wartość VIKT omówiona jest dalej (w podrozdz. 2.1.5).

### 2.1.5. Łączna wartość Indeksu rocznego (VIKT)

Łączna wartość indeksu rocznego VIKT zawiera wielkości wszystkich 4 subindeksów, a także uwzględnia wagi przypisane każdemu z subindeksów, zgodnie z założeniami przedstawionymi w rozdziale 1. Ustalone wagi oraz założenie, że w 2007 r. (jako w pierwszym roku, z którego pobrano dane do analizy), wielkość bazowa dla każdego indeksu cząstkowego równa jest 100 pkt i +/- przyjętej wagi  $[100+(100+50)+100+(100-50)]$  skutkowałą sumą i łączną wartością Indeksu VIKTR w wysokości 400 pkt.

W wyniku zastosowania tej procedury możemy określić sumę dla każdego roku, zmiany rok do roku zarówno w wolumenie subindeksów oraz całego Indeksu Vistula, jak i zmiany w ujęciu procentowym. Analogiczne operacje i wyniki uzyskujemy porównując ostatni rok badania z rokiem bazowym.

Roczna wartość VIKT wzrosła z 400 pkt w 2007 r. do 585,0 pkt. w 2013 r., tj. o 46,25%, dynamika ta była wyższa o 6,25 pkt. proc. w stosunku do uzyskanej w okresie 2007-2012. Biorąc pod uwagę, że w tych latach zaszły zjawiska kryzysowe i pokryzysowe perturbacje gospodarcze (kryzysy budżetowe, wzrost zadłużenia itp.), a także stosunkowo krótki czas, wykazany wzrost polskiej gospodarki turystycznej uznać trzeba za znaczący<sup>18</sup>. Zmiana wartości VIKT w 2013 r. (wobec 2012 r.), która wyniosła 4,5% była wprawdzie najmniej dynamiczną w układzie rok do roku od 2010 r., pozwoliła jednak Indeksowi utrzymać się w wyraźnym trendzie wzrostowym, a na zmniejszenie skali progresji w pewnym stopniu rzutowały wyniki osiągnięte w 2012 r. na skutek wydarzeń jednostkowych. Szczegółowe dane dla każdego roku i poszczególnych subindeksów oraz indeksu zintegrowanego wraz ze zmianami skumulowanymi (od 2007 r.) przedstawiono w tab. 5R. Mamy w niej syntetyczny, a jednocześnie szczegółowy (wartości nominalne subindeksów i zmiany procentowe) obraz polskiej gospodarki turystycznej przeanalizowanej za pomocą Indeksu Vistula (na rys. 6R przedstawiono wartości VIKT w ujęciu graficznym).

<sup>18</sup> Bardziej szczegółowo zmiany wartości VIKTR w poszczególnych latach przedstawione są w Raporcie z grudnia 2013 r., op. cit. s. 30.

W opracowaniu w grudniu 2013 r. prognozowano, że wartość VIKTR wzrośnie w stosunku do 2012 r. o 3,0-3,9%<sup>19</sup>. Przyjmując górną granicę prognozy odchylenie w stosunku do faktycznego wyniku wyniosło 0,6 pkt proc. Można je uznać za niedoszacowanie na poziomie umiarkowanym, wynikające przede wszystkim z nieoszacowania osiągniętej rzeczywistej wartości subindeksu Hd.

Instytut Turystyki prognozuje, że wartość VIKTR w 2014 r. wzrośnie na poziomie 7-9% w układzie rok do roku.

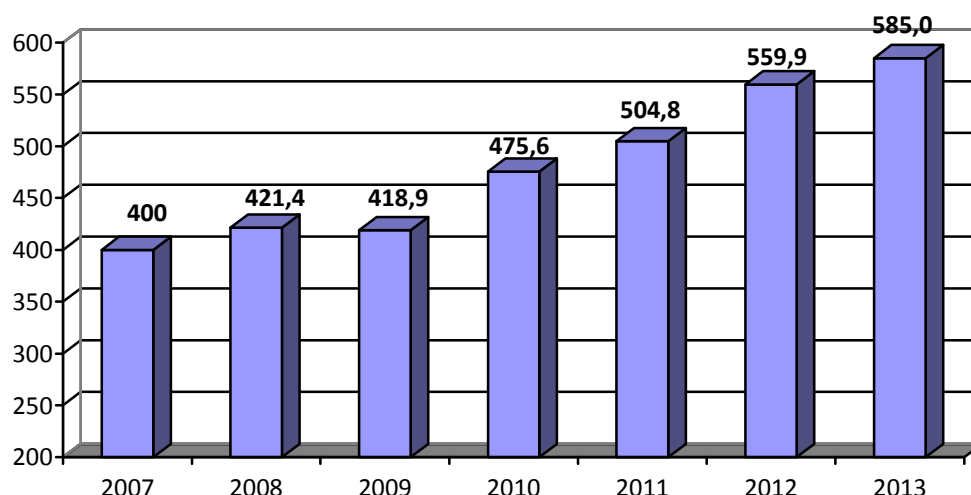
**Tab. 5R. Łączna wartość rocznego Indeksu Koniunktury Turystycznej Vistula (VIKT) w latach 2007-2013 oraz zmiany wobec roku poprzedniego**

Okres	Indeks cząstkowy								Suma
	Hd wartość		ZTP wartość		RPL wartość		Hs wartość		
	nominal.	bazowa	nominal.	bazowa	nominal	bazowa	nominal	bazowa	
2007	26 603,4	100	17,6371	150	2 454,2	100	374,5	50	<b>400</b>
2008	26 981,0	101,4	16,3746	139,3	3 028,1	123,4	429,2	57,3	<b>421,4</b>
2009	24 111,5	90,6	16,9343	144,0	3 020,9	123,1	458,5	61,2	<b>418,9</b>
2010	27 789,6	104,5	19,3881	164,9	3 428,6	139,7	498,3	66,5	<b>475,6</b>
2011	32 025,5	120,4	18,3563	156,1	3 856,9	157,2	532,4	71,1	<b>504,8</b>
2012	36 053,1	135,5	19,7833	168,3	<b>4368,3</b>	178,0	585,1	78,1	<b>559,9</b>
2013	40 388,2	151,8	19,7044	167,6	4 483,9	182,7	620,6	82,9	<b>585,0</b>
Zmiana % wartości Indeksów cząstkowych i sumy IV									
2008/ 2007	1,4		<b>-7,2</b>		23,4		14,6		<b>5,3</b>
2009/ 2008	<b>-10,6</b>		3,4		<b>-0,2</b>		6,8		<b>-0,6</b>
2010/ 2009	15,3		14,5		13,5		8,7		<b>13,5</b>
2011/ 2010	15,2		<b>-5,3</b>		12,5		6,8		<b>6,1</b>
2012/ 2011	12,6		7,8		13,3		9,9		<b>10,9</b>
2013/ 2012	12,0		<b>-0,4</b>		2,2		6,1		<b>4,5</b>
2013/ 2007	51,8		11,7		82,7		65,7		<b>46,25</b>

Źródło: opracowanie i obliczenia własne IT na podstawie źródeł wskazanych wcześniej w tab. 1R-4R.

<sup>19</sup> Tamże, s. 45 (pkt. 22).

**Rys. 6R. Wartość Indeksu Vistula w ujęciu rocznym (VIKT) w latach 2007-2013**

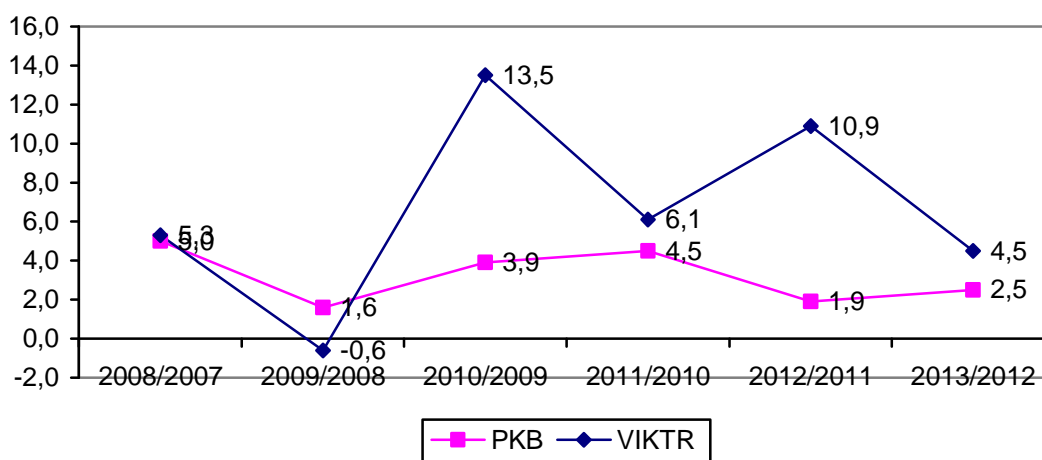


Źródło: opracowanie własne IT na podstawie danych z tab. 5R.

Z uwagi na silny i oczywisty związek pomiędzy sytuacją makroekonomiczną, a zjawiskami zachodzącymi w gospodarce turystycznej dokonano porównania zmian PKB Polski z dynamiką wartości Indeksu Vistula. W 2013 r. podtrzymana została tendencja występująca w latach 2010-2012 osiągania przez VIKT wyższej (dodatniej) dynamiki niż zmiany wartości PKB. W całym analizowanym okresie trudno mówić o zbieżnym przebiegu krzywej, choć zarys tego występował wcześniej. Na zakłócenie zbieżności wpłynęły m.in. wyniki 2013 r., kiedy to dynamika PKB zwiększyła się o 0,6 pkt. proc., a dynamika VIKT skurczyła się o 6,4 pkt proc. Na tę nierównoległość zmian pewien wpływ ma znaczenie turystyki przyjazdowej w polskiej gospodarce turystycznej, gdzie koniunktura zależy nie tylko od atrakcyjności Polski jako kraju docelowego, ale także od sytuacji ekonomicznej wyjeżdżających. Za drugą przyczynę można uznać różny horyzont czasowy zmian sytuacji makroekonomicznej w Polsce na decyzje konsumpcyjne jej mieszkańców. Wolno przypuszczać, że np. poprawa klimatu ekonomicznego szybciej objawi się w korzystaniu z bazy hotelowej w Polsce, później lub dużo później w zwiększeniu aktywności przy wyjazdach zagranicznych. Rozkłady wartości zmian PKB i VIKTR przedstawiono na rys. 7R



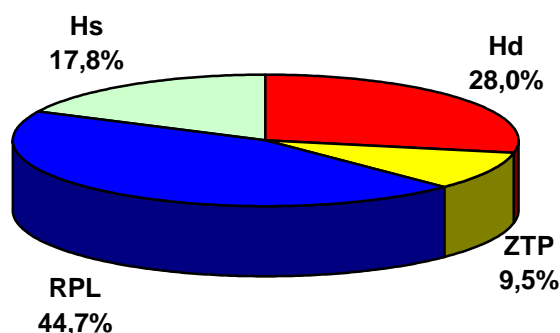
**Rys. 7R. Dynamika w % zmian w rocznej wartości PKB dla Polski i VIKTR w latach 2007-2012 w stosunku do roku poprzedniego.**



Źródło: opracowanie własne IT na podstawie: dla danych VIKT z tab. 5R, dla danych PKB – GUS.

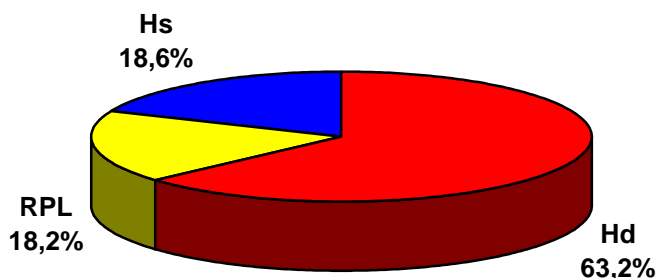
Dane przedstawione w tab. 5R pozwalają stwierdzić, w jakim stopniu badane i wchodzące w skład Indeksu Vistula segmentów gospodarki turystycznej przyczyniły się do zmiany wyniku końcowego, a więc odpowiedzi na pytanie, które z nich pełniły funkcję motoru (driver) zmian w jakim stopniu. Obliczenia te przeprowadzone dla zmian wartości VIKT i subindeksów 2013/2012 i 2013/2007 wskazują, że w ostatnim badanym okresie dominującym motorem zmian był rosnący popyt na usługi hotelowe mierzony subindeksem Hd, a w latach 2007-2013 był to ruch lotniczy, ze znaczną przewagą nad popytem hotelowym. Oba rozkłady przedstawiono na rys. 8R i 9R.

**Rys. 8R Udział (w %) subindeksów w zmianach wartości VIKTR w okresie 2007-2013**



Źródło: opracowanie własne IT na podstawie danych tab. 5R

Rys. 8R Udział (w %) subindeksów w zmianach wartości VIKTR 2013 do 2012



Źródło: opracowanie własne IT na podstawie danych tab. 5R

Uwaga: na rys. 8R nie uwzględniono subindeksu ZTP ze względu na ujemną różnicę w wartościach między 2013 r. i 2012 r. Wzrost w pozostałych segmentach policzony został za 100%.

## 2.2. Wartość Indeksu w module kwartalnym

Indeks Vistula w module kwartalnym (ze wskazanymi wyżej modyfikacjami w stosunku do modułu rocznego) wyliczony został poprzednio w pełni dla lat 2011-2012. Dane dla 2013 r. w opracowaniu z grudnia 2013 r. podzielone zostały na 2 części:

I i II kwartał dostępne dane empiryczne o popycie hotelowym (subindeksy Hd i Hs), pasażerskim ruchu lotniczym (subindeks RPL) oraz przybliżone, szacunkowe dane o ruchu przyjazdowym (subindeks ZTP); uwzględniono także empiryczne dane dla subindeksu RPL za III kwartał (gdyż dostępność danych w tym segmencie jest najszybsza);

III i IV kwartał – prognostyczne dane szacunkowe na podstawie częściowych danych pośrednich i kierunków trendów, a także zakładanych projekcji całorocznych (z wyłączeniem z takiego podejścia subindeksu RPL w III kwartale, dla którego posiadano dane empiryczne.

W niniejszym raporcie dane wyjściowe, dotyczące wartości subindeksów HdQ, ZTPQ i RPLQ i zmian do okresów poprzednich dla wszystkich kwartałów 2013 r. zostały zweryfikowane na bazie danych faktycznie pozyskanych. Z uwagi na odmienny sposób podejścia metodologicznego do obliczenia kwartalnego subindeksu podaży hotelowej (HsQ), dane dla wszystkich kwartałów są równie i niezmiennie, a wartości za III i IV kwartał nie są traktowane jako prognostyczne.

Przy obliczeniach wartości Indeksu VIKTQ i wartości subindeksów korzystano z publikowanych i niepublikowanych danych GUS, wyników badań nad zagraniczną turystyką przyjazdową prowadzonych przez Instytut Turystyki i inne jednostki badawcze na zlecenie Ministerstwa Sportu i Turystyki, Narodowego Banku Polskiego oraz Polskiej Organizacji Turystycznej, danych publikowanych przez Urząd Lotnictwa Cywilnego oraz publikowanych i niepublikowanych danych portów lotniczych o ruchu pasażerskim.

W odniesieniu do kwartalnych wartości VIKTQ i subindeksów za 2014 r. została zastosowana ta sama procedura, tzn. dane za I i II kwartał opierają się zasadniczo na danych empirycznych (choć niekiedy bardzo wstępnych i niepełnych), natomiast za III i IV kwartał (z wyjątkiem RPLQ) są prognostycznymi. Należy jednak wspomnieć w tym miejscu, że na skutek zmiany organizacji badań nad zagranicznym ruchem przyjazdowym wartości subindeksu ZTP szacowane są na podstawie szeregu danych pośrednich, a nie danych okresowych pochodzących z tych badań, do których nie było dostępu. Stąd, wszystkie dane kwartalne dotyczące subindeksu ZTPQ za 2014 r., a także dane i wartości subindeksu Hd,

muszą podlegać weryfikacji po uzyskaniu danych wyjściowych. W niektórych przypadkach rozbieżności pomiędzy szacunkami za okresy nie tylko prognostyczne, ale także I i II kwartału, a danymi zweryfikowanymi w 2015 r. mogą być znaczne.

### 2.2.1. Popyt hotelowy

Przy obliczenia wartości subindeksu HdQ wzięte zostały pod uwagę wskaźniki liczby udzielonych noclegów w hotelach w każdym kwartale w podziale na kategorie obiektów (bez hoteli w trakcie kategoryzacji) indeksowane kategorią. Uzyskane wartości przedstawiono w tab. 1Q, a zmiany rok do roku i w całym okresie badania 2011-2013 i w I szym półroczu 2014 r., na rys. 1Q (szczegółowe dane pozwalające na wyliczenie wartości indeksu w poszczególnych kwartałach znajdują się w załączniku nr 1Q).

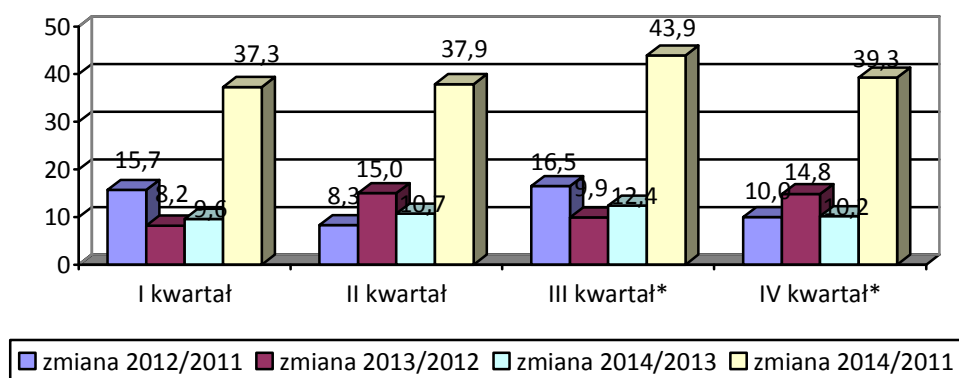
**Tab. 1Q. Wartość Indeksu popytu hotelowego HdQ wg kwartałów w latach 2011-2014; zmiany wobec analogicznego kwartału w roku poprzednim**

Okres	Suma wartości Indeksu Popytu hotelowego dla kwartału	Zmiana do analogicznego kwartału roku poprzedniego		Zmiana do analogicznego kwartału w 2011 r.	
		Rok poprzedni =100	Zmiana w %	2011=100	Zmiana w %
<b>2011</b>					
I	5 245,2	-	-	-	-
II	8 773,6	-	-	-	-
III	11 538,9	-	-	-	-
IV	7 037,3	-	-	-	-
<b>2012</b>					
I	6 070,0	115,7	15,7	115,7	15,7
II	9 505,7	108,3	8,3	108,3	8,3
III	13 437,8	116,5	16,5	116,5	16,5
IV	7 742,2	110,0	10,0	110,0	10,0
<b>2013</b>					
I	6 569,3	108,2	8,2	125,2	25,2
II	10 928,9	115,0	15,0	124,6	24,6
Proгноza					
III	14 300	106,4	6,4	123,9	23,9
IV	8 400	108,5	8,5	119,4	19,4
Stan faktyczny					
III	14 773,2	109,9	9,9	128,8	28,0
IV	8 888,7	114,8	14,8	126,3	26,3
<b>2014</b>					
I	7 200,0	109,6	9,6	137,3	37,3
II	12 100,0	110,7	10,7	137,9	37,9
Proгноza					
III	16 600	112,4	12,4	143,9	43,9
IV	9 800	110,2	10,2	139,3	39,3

Źródło: obliczenia własne IT na podstawie danych GUS (w tym bieżących komunikatów i notatek informacyjnych GUS).

\*Dane za I i II kwartał 2014 r. należy traktować jako wstępne i mogą one ulec korektom.

**Rys. 1Q. Zmiany indeksu popytu hotelowego (HdQ) w układzie kwartalnym; analogiczny kwartał poprzedniego okresu w latach 2011-2014; zmiana w %;**



Źródło: obliczenia własne IT na podstawie danych jak dla tab. 1Q

\*Wartości dla I i II kwartału 2014 r. wstępne, dla III i IV kwartału 2014 – prognoza.

Analiza kwartalna w badanym okresie wskazuje, że w każdym kwartale odnotowany jest wzrost wartości subindeksu HdQ. Najmniejsza dynamika wystąpiła w I kw. 2013 r., natomiast najwyższa w I i III kwartale 2012 r. oraz w IV kwartale 2013 r. Należy dodać, że zmiany kwartalne w 2013 r. charakteryzowały się silnie rosnącą dynamiką od 8,2% w I kwartale do 14,8% w IV kwartale. Świadczy to wyraźnie poprawiającej się koniunkturze na przestrzeni 2013 r. w zakresie popytu na usługi hotelowe. Ze względu na ilościowo-jakościową konstrukcję subindeksu należy zakładać, że rosnący popyt przekładał się nie tylko na zwiększony wolumen przychodów, ale także poprawę wskaźnika wykorzystania pokoi hotelowych i większe przychody jednostkowe.

Jeśli wstępne wyniki za I i II kwartał 2014 r. znajdą potwierdzenie, a prognozy na III i IV kwartał okażą się trafne silny trend wzrostowy będzie utrzymany, a nawet może ulec niewielkiemu wzmocnieniu. Oznacza to kontynuację dużego popytu na usługi hotelowe, w tym bardzo istotnego, popytu krajowego.

### **2.2.2. Zagraniczna Turystyka Przyjazdowa**

Oszacowania kwartalnych wartości i zmian wskaźników wchodzących w skład ZTPQ narażają na największą trudność związanych z pozyskaniem aktualnych danych, sposobem ich weryfikacji i obciążone jest największym ryzykiem błędu, szczególnie w odniesieniu do bieżącego roku badania i prognoz na kwartały w drugiej połowie roku. Odnosi się to przede wszystkim do wskaźników dotyczących wydatków ogółem i na 1 turystę oraz liczby przyjazdów, które to dane estymowane są na podstawie badań nad ruchem przyjazdowym. Informacje tego typu spływają ze znacznym opóźnieniem, a ponadto skutkują (ponieważ pochodzą z badań ankietowych), silną zmiennością wariacji na przykład: przy kwartalnych wydatkach na osobę. Niemniej, dają pewien przybliżony obraz koniunktury na rynku turystyki przyjazdowej w krótkim okresie. Aby złagodzić wskazane mankamenty i w możliwie dużym stopniu urealniać uzyskane wyniki, zdecydowano się na ponowne przeliczenie wstępnych szacunków podanych w poprzednim opracowaniu dotyczących 2013 r. (i zamieszczono je w tab. 2Q, obok wyników wcześniej szacowanych). Zabieg ten powinien być powtarzany dla kwartałów ostatniego roku badania w następnych latach.

Według założeń subindeks ZTP w ujęciu kwartalnym (ZTPQ) opiera się na 4 wskaźnikach cząstkowych: liczbie cudzoziemców korzystających z hoteli, liczbie przyjazdów

turystów zagranicznych, wpływach ogółem z przyjazdów zagranicznych (w PLN, przeliczonych na USD) oraz wydatkach przypadających na 1 turystę zagranicznego (w PLN, przeliczonych na USD).

Wartość wskaźników cząstkowych w każdym badanym kwartale stanowi suma wartości standaryzowanych dla danego zjawiska (np. I. przyjazdów) wyliczona dla 20 krajów o najwyższej wartości WUTZ dla Polski<sup>20</sup> w poprzednim roku. Stąd, w poszczególnych latach do puli wartości standaryzowanych wchodzi nieco różne kraje, aczkolwiek różnice w tym zakresie są znikome. Wyliczone wartości standaryzowane dla wszystkich 20 krajów, dla każdego ze wskaźników cząstkowych i dla wszystkich analizowanych kwartałów w okresie 2011-2013 (2013 r. wg wartości skorygowanych) oraz wstępne szacunki I i II kwartału 2014 r. oraz prognozy dla III i IV kwartału przedstawiono w załączniku nr 3Q. Dla III i IV kwartału w prognozie w przypadku wydatków ogółem i na 1 turystę oszacowano tylko sumę wartości standaryzowanych dla wszystkich krajów.

Skorygowane wyniki kwartalne za 2013 r. okazały się istotnie lepsze niż wstępne i kwartał I oraz IV uzyskał dynamikę dodatnią w stosunku do 2012 r., natomiast minimalnie ujemną pokazały kwartały II i III, co można uznawać za efekt okresów po wysokim wzroście z okazji Euro 2012. Pozwoliło to utrzymać dwucyfrową dynamikę wzrostu wobec 2011 r., za wyjątkiem IV kwartału 2013 r., kiedy było 8,0%. Wstępne szacunki dla 2014 r. wskazują, że utrzymywała się minimalnie dodatnia koniunktura w II i III kwartale 2014 r., natomiast ujemną wartość subindeks ZTPQ przyjął w I kwartale 2014, i może być to związane z horyzontem odniesienia, czyli I kwartałem 2013, kiedy notowany był ponad 8% wzrost. Istotne jest również, że dodatnie wartości ZTPQ w 2014 r. pojawiły się w okresach największego ruchu turystycznego tj. II i III kwartale, co pozwala oczekiwać, że ZTP w ujęciu rocznym ukształtuje się w przedziale 0-2% wyższym niż w 2013 r.

Na oszacowane i spodziewane wyniki ZTPQ w 2014 r. wpływ miała mniejsza aktywność turystów z Rosji, Ukrainy i Wielkiej Brytanii (w bardziej ograniczonym stopniu), a więc z rynków o niezwykle istotnym znaczeniu dla ostatecznych rezultatów turystyki przyjazdowej

Szczegółowe wyliczenia wartości wskaźników cząstkowych (jako sumy wartości standaryzowanych) dla wszystkich kwartałów 2011-2014 przedstawia tab. 2Q, a ujęcie graficzne zmian procentowych rys. 2Q.

---

<sup>20</sup> Informacje o WUTZ znajdują się w poprzednim rozdziale opracowania. W ujęciu kwartalnym pominięto wskaźnik tzw. rezonansu społecznego tj. liczbę turystów przyjeżdżających do Polski w stosunku do liczby ludności jako czynnik o mniejszym znaczeniu dla oceny turystyki przyjazdowej i o innej charakterystyce wariacji, co zakłócałoby możliwość rzetelnych porównań zmian kwartalnych.

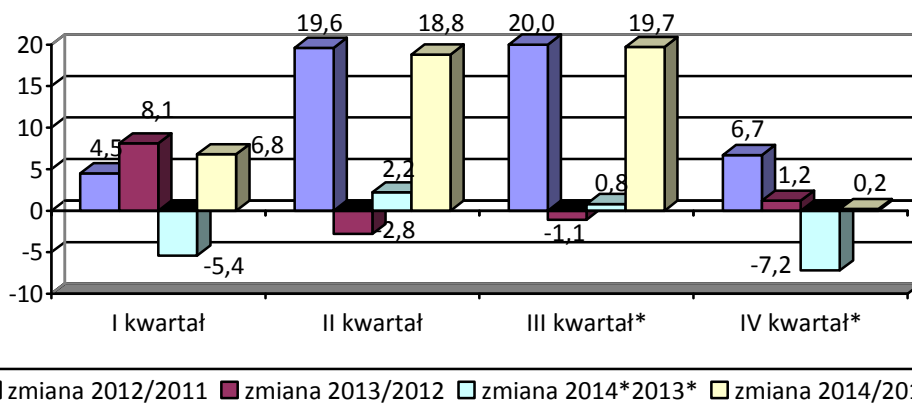
Tab. 2Q. Wartość Indeksu Zagranicznej Turystyki Przyjazdowej ZTPQ wg kwartałów w latach 2011-2014; zmiany sumy wartości standaryzowanych wobec analogicznego kwartału w roku poprzednim i do kwartału w roku bazowym 2011

Rok	Kwartał	Wskaźniki				Suma	Zmiany	
		Korzystaj. z hoteli	I. przyj.	Wpływy ogółem	Wpływy/1 turystę		Rok poprzedni =100	2011 =100
2011	I	3,9092	2,5264	2,8445	6,8644	16,1445	-	-
	II	2,8714	2,4375	2,5261	6,2811	14,1161	-	-
	III	2,7800	2,3846	2,4731	6,1526	13,7903	-	-
	IV	3,5880	2,3771	2,6317	6,1273	14,7241	-	-
2012	I	3,9614	2,6555	2,6624	7,5888	16,8681	104,5	104,5
	II	2,9212	2,5958	2,4258	8,9364	16,8792	119,6	119,6
	III	2,7021	2,4213	2,5526	8,8714	16,5474	120,0	120,0
	IV	3,6043	2,5601	2,2595	7,2802	15,7041	106,7	106,7
2013 wstępnie	I	4,0836	2,7213	2,3174	6,6162	15,7385		
	II	2,9236	2,5047	2,5761	7,3824	15,3868		
	III	2,6105	2,4425	2,45*	8,7*	16,2030		
	IV	3,6*	2,5*	2,2*	7,2*	15,5		
2013 po korekcie	I	4,0518	2,7430	2,7351	8,6985	18,2284	108,1	112,9
	II	2,8955	2,6454	3,1383	7,7299	16,4091	97,2	116,2
	III	2,5894	2,4732	2,9091	8,4007	16,3724	98,9	118,7
	IV	3,4207	2,4072	3,1402	6,9307	15,8988	101,2	108,0
2014 wstępnie i prognoza	I	4,1173	2,6147	2,5139	8,0019	17,2478	94,6	106,8
	II	2,8893	2,4692	3,1541	8,2620	16,7746	102,2	118,8
	III	2,6993	2,5593	2,95	8,3	16,5086	100,8	119,7
	IV	3,5	2,4	2,8	6,05	14,75	92,8	100,2

Źródło: obliczenia własne IT na podstawie danych GUS oraz wyników badań i szacunków IT.

Uwaga: wartości oznaczone \* - prognozy IT

Rys. 2Q. Zmiany indeksu zagranicznej turystyki przyjazdowej (ZTPQ) w układzie kwartalnym; analogiczny kwartał poprzedniego okresu w latach 2011-2014; zmiana w %;



Źródło: obliczenia własne IT na podstawie danych GUS oraz wyników badań i szacunków IT.

\*Wartości dla III i IV kwartału 2014 r. – prognoza.

### 2.2.3. Ruch pasażerski w portach lotniczych

Do wyliczenia wartości subindeksu RPLQ brane są te same dane, co dla RPL w module rocznym. Analogiczna jest też metodologia wyliczania, przedstawiona szczegółowo w opracowaniu z grudnia 2013 i przywołana pokrótce w rozdz. 1. Ze względu na to, że jednym z komponentów subindeksu RPLQ jest wartość kwartalnego PKB Polski, a ulega ona uściśleniom i niewielkim korektom w kolejnych komunikatach GUS, zgodnie z zasadą opierania się na najnowszych dostępnych danych w aktualnym opracowaniu przeliczono wartości i zmiany RPLQ na podstawie skorygowanych danych o PKB. Różnice są mało znaczące; dla pełnej informacji w tab. 3Q zachowano wartości z poprzedniego raportu (mniejszą czcionką) obok podając aktualne wielkości RPLQ dla wszystkich kwartałów 2011-2012 oraz pierwszych 3 kwartałów 2013 r. Wprowadzone zmiany nie spowodowały istotnych korekt w dynamice wartości RPLQ wykazanej w poprzednim opracowaniu, gdzie omówiono i szczegółowo wyjaśniono występujące wariacje zmian w okresie I kwartał 2011- III kwartał 2013 r.<sup>21</sup>. Stąd, pominięto je w aktualnym raporcie.

Spadek wartości subindeksu RTLQ w okresie II i III kwartału nie przekreślał możliwości odbicia w IV kwartale 2013 r. Prognozowany był przez Instytut wzrost wartości RPLQ o 4,8%, gdyż pojawiły się pewne symptomy ożywienia na rynku lotniczym. W rzeczywistości faktyczna wartość RPLQ w IV kwartale wzrosła znacznie bardziej dynamicznie, gdyż o 9,3%.

Rzadko występujący wzrost ruchu czarterowego w II i III kwartale 2014 r., wraz z ogólnym wzrostem ruchu pasażerskiego w Polsce, zaowocowały wzrostem wartości RTLQ odpowiednio o ponad 16% i prawie 30%. W tym okresie odnotowano historyczne (dla rynku polskiego) rekordy liczby pasażerów czarterowych, kiedy w lipcu i sierpniu było po 700 tys. każdego miesiąca, a wzrost w 2014 r. (po znaczącym regresie tego segmentu rynku lotniczego w 2013 r.) prognozowany jest na 600 tys. pasażerów tj. o ok. 20% Prognoza wartości subindeksu RPLQ na IV kwartał 2014 r., ze względu na znikomy udział tego okresu w całorocznym ruchu czarterowym, zakłada obniżenie dynamiki wzrostu kwartalnego (2014 r. do 2013 r.) do poziomu niecałych 9%.

Tempo zmian osiągnięte w 2014 r. skutkuje dwucyfrowym wzrostem w poszczególnych kwartałach 2014 r. w stosunku do okresów bazowych 2011 r., a w przypadku I kwartału wzrost ten wynosi ponad 1/3, co jak na stosunkowo krótki okres badania wskazuje na wysoka koniunkturę dla ruchu pasażerskiego.

Szczegółowe dane dotyczące wartości RPLQ w poszczególnych kwartałach oraz zmiany w stosunku do okresów wcześniejszych przedstawiono w tab. 3Q, natomiast kwartalną dynamikę zmian na rys. 3Q.

---

<sup>21</sup> Raport z grudnia 2013 r., op. cit., s. 36.

**Tab. 3Q. Wartość Indeksu ruchu pasażerskiego w portach lotniczych (RPLQ) wg kwartałów w latach 2011-2014; oraz zmiany wobec analogicznego kwartału w roku poprzednim**

Okres	Suma wartości Indeksu Ruchu Pasażerskiego w Portach Lotniczych dla kwartału	Zmiana do analogicznego kwartału roku poprzedniego		Zmiana do analogicznego kwartału w 2011 r.	
		Rok poprzedni =100	Zmiana w %	2011=100	Zmiana w %
<b>2011</b>					
I	157,7 / 160,3	-	-	-	-
II	337,5 / 340,8	-	-	-	-
III	742,2 / 746,0	-	-	-	-
IV	245,9 / 249,7	-	-	-	-
<b>2012</b>					
I	191,9 / 194,6	121,4	21,4	121,4	21,4
II	393,1 / 396,4	116,3	16,3	116,3	16,3
III	674,6 / 678,9	91,0	-9,0	91,0	-9,0
IV	253,8 / 257,65	103,2	3,2	103,2	3,2
<b>2013</b>					
I	194,4 / 197,5	101,5	1,5	123,2	23,2
II	355,6 / 359,0	90,6	-9,4	105,4	5,4
III	659,6 / 666,6	98,2	-1,8	89,4	-10,6
Prognoza					
IV	265,9	104,7	4,7	108,1	8,1
		Stan faktyczny			
IV	281,7	109,3	9,3	112,8	12,8
<b>2014</b>					
I	219,3	111,0	11,0	136,8	36,8
II	418,6	116,6	16,6	122,8	22,8
III	864,9	129,8	29,8	115,9	15,9
Prognoza					
IV	306,0	108,6	8,6	122,5	22,5

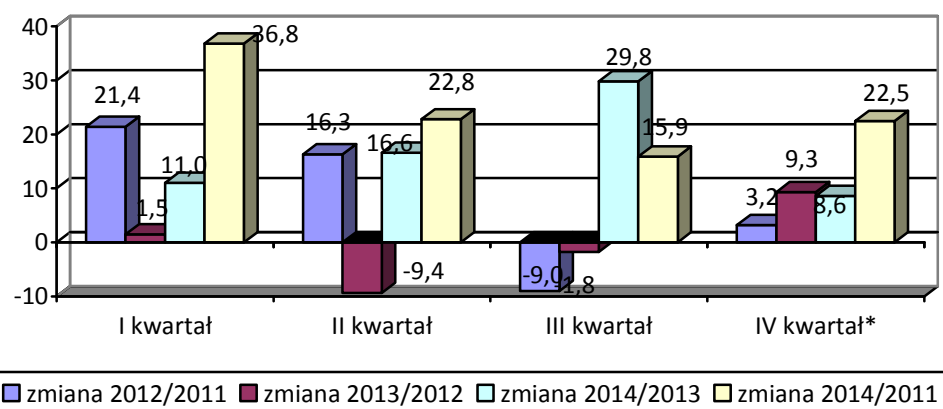
Źródło: obliczenia własne IT na podstawie danych GUS portów lotniczych i ULC.

\*Dane za wszystkie kwartały 2011-2012 oraz 3 kwartały 2013 r. zostały skorygowane w stosunku do zawartych w opracowaniu z grudnia 2013 r. (korekty PKB przez GUS). Dla pełnej informacji o skali zmian zachowano poprzednie wartości (mniejsza czcionką).

\*Dane za I, II i III kwartał 2014 r. należy traktować jako wstępne i mogą one ulec korektom.



**Rys. 3Q. Zmiany indeksu ruchu pasażerskiego w portach lotniczych (RPLQ) w układzie kwartalnym; analogiczny kwartał poprzedniego okresu w latach 2011-2014; zmiana w %;**



Źródło: obliczenia własne IT na podstawie danych GUS, portów lotniczych i ULC.

\* Dane skorygowane, jak w tab. 3Q; wartości dla IV kwartału 2014 – prognoza.

#### 2.2.4. Podaż hotelowa

Zgodnie z założeniami przyjętymi w 2013 r. przy obliczaniu kwartalnej wartości subindeksu podaży hotelowej (HsQ) przyjmuje się niezmienną jego wielkość w ramach tego samego roku. Zgodnie z zasadami obliczania tego subindeksu w module rocznym wartość HsQ dla 2011 r. wyniosła 532,4 pkt<sup>22</sup>. Dla wyliczeń w kolejnych latach postąpiono analogicznie. Dane przedstawiono w tab. 4Q i na rys. 4Q.

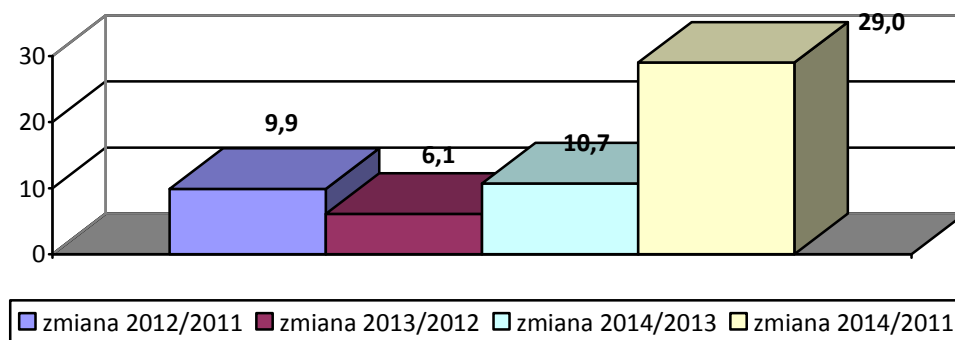
**Tab. 4Q. Wartość Indeksu Podaży Hotelowej (HsQ) w latach 2011-2014; oraz zmiany wobec roku poprzedniego**

Okres	Suma wartości Indeksu Podaży Hotelowej	Zmiana do roku poprzedniego		Zmiana do 2011 r.	
		Rok poprzedni =100	Zmiana w %	2011=100	Zmiana w %
2011	532,4	-	-	-	-
2012	585,1	109,9	9,9	109,9	9,9
2013	620,6	106,1	6,1	116,6	16,6
2014	686,9	110,7	10,7	129,0	29,0

Źródło: obliczenia własne IT na podstawie danych GUS.

<sup>22</sup> W podrozdz. 2.1. zamieszczono komentarz do dynamiki rocznych zmian subindeksu Hs.

**Rys. 4Q. Zmiany indeksu podaży hotelowej (HdQ) w latach 2011-2014; zmiana w %;**



Źródło: obliczenia własne IT na podstawie danych GUS

### 5.2.5. Łączna wartość Indeksu kwartalnego (VIKT-Q)

Przedstawione wyżej wartości cząstkowe w module kwartalnym pozwalają na obliczenie łącznej wartości Indeksu Koniunktury Turystycznej Vistula w porównywalnym układzie kwartał do analogicznego kwartału lat poprzednich, z uwzględnieniem wag przypisanym poszczególnym komponentom Indeksu. Wagi dla komponentów zostały przyjęte takie same, jak dla modułu rocznego, tj. 0,5 dla HsQ, 1,0 dla HdQ i RPLQ oraz 1,5 dla ZPTQ, a ze względu na większą wyrazistość liczb przyjęto mnożnik 100. Analogicznie do procedury zastosowanej dla indeksu rocznego (VIKTR) za kwartały potraktowane jako bazowe uznane zostały wszystkie kwartały 2011 r., co przełożyło się na sumę wartości indeksu kwartalnego w wysokości 400 pkt. (100+150+100+50) w każdym kwartale, niezależnie od nominalnej wartości subindeksów.

W poszczególnych kwartałach 2012 r. wartość Indeksu VIKTQ wzrosła od niecałych 30 pkt w IV kwartale (7,1%) do ponad 59 pkt w II kwartale (14,8%). Wskazuje to na znaczne wahania pomiędzy analogicznymi kwartałami, a tym samym na dużą dynamikę zmian w gospodarce turystycznej. Z kolei wartości VIKTQ uzyskane dla kwartałów 2013 r. wahają się w stosunkowo wąskim przedziale dla poszczególnych kwartałów (od 454 pkt do 476 pkt.), w konsekwencji czego zmiany procentowe 2013 r. do 2012 r. ograniczyły się od 0,8% do 7,3%.

Obszarami, gdzie w całym badanym okresie (we wszystkich kwartałach) dynamika okazała się dodatnia były popyt w hotelach (subindeks HdQ) oraz podaż hotelowa (Indeks HsQ), przy której jednak musimy uwzględnić odmienny sposób obliczania wartości tego subindeksu. Szczegółowe dane o wartości indeksów cząstkowych we wszystkich analizowanych kwartałach w ujęciu nominalnym i bazowym oraz zmiany punktowe i procentowe według kwartałów rok do roku i rok ostatni do pierwszego przedstawiono w tab. 5Q. Wartości punktowe sumy Indeksu VIKTQ w ujęciu porównawczym dla kolejnych kwartałów znajdują się na rys. 5Q.

Tab. 5Q. Łączna wartość kwartalnego Indeksu Koniunktury Turystycznej Vistula (VIKTQ) w latach 2011-2014; oraz zmiany wobec analogicznego okresu roku poprzedniego

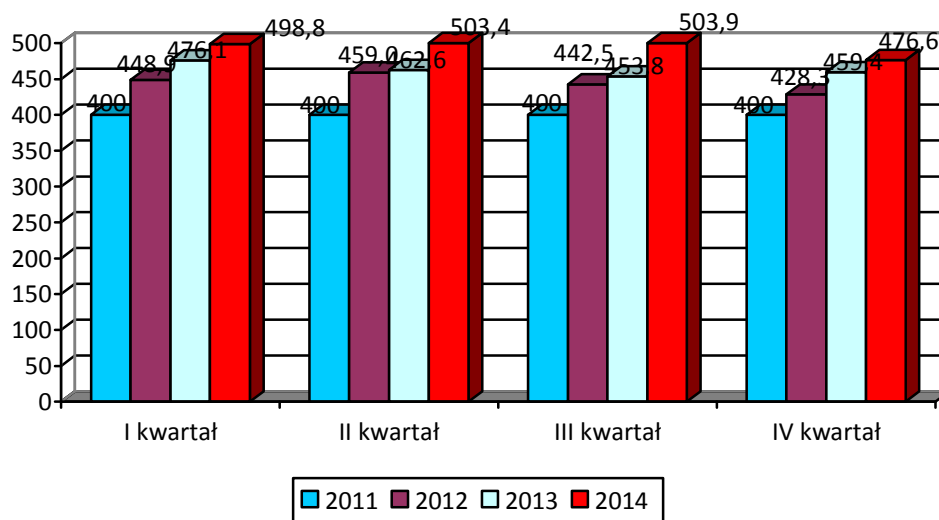
Okres	Indeks cząstkowy								Suma
	HdQ wartość		ZPTQ wartość		RPLQ wartość		HsQ wartość		
	nominal.	bazowa	nominal.	bazowa	nominal	bazowa	nominal	bazowa	
<b>2011</b>									
I	5 245,2	100	16,1445	150	160,3	100	532,4	50	<b>400</b>
II	8 773,6	100	14,1161	150	340,8	100	532,4	50	<b>400</b>
III	11 538,9	100	13,7903	150	746,0	100	532,4	50	<b>400</b>
IV	7 037,3	100	14,7241	150	249,7	100	532,4	50	<b>400</b>
<b>2012</b>									
I	6 070,0	115,7	16,8681	156,8	194,6	121,4	585,1	55,0	<b>448,9</b>
II	9 505,7	108,3	16,8792	179,4	396,4	116,3	585,1	55,0	<b>459,0</b>
III	13 437,8	116,5	16,5474	180,0	678,9	91,0	585,1	55,0	<b>442,5</b>
IV	7 742,2	110,0	15,7041	160,1	257,7	103,2	585,1	55,0	<b>428,3</b>
<b>2013</b>									
I	6 569,3	125,2	18,2284	169,4	197,5	123,2	620,6	58,3	<b>476,1</b>
II	10 928,9	124,6	16,4091	174,3	359,0	105,4	620,6	58,3	<b>462,6</b>
III	14 773,2	128,0	16,3724	178,1	666,6	89,4	620,6	58,3	<b>453,8</b>
IV	8 888,7	126,3	15,8988	162,0	281,7	112,8	620,6	58,3	<b>459,4</b>
<b>2014</b>									
I*	7 200	137,3	17,2478	160,2	219,3	136,8	686,9	64,5	<b>498,8</b>
II*	12 100	137,9	16,7746	178,2	418,6	122,8	686,9	64,5	<b>503,4</b>
III**	16 600	143,9	16,5086	179,6	864,9	115,9	686,9	64,5	<b>503,9</b>
IV**	9 800	139,3	14,7500	150,3	306,0	122,5	686,9	64,5	<b>476,6</b>
Zmiana % wartości Indeksów cząstkowych i sumy IVQ 2012/2011									
I	15,7		4,5		21,4		9,9		<b>12,2</b>
II	8,3		19,6		16,3		9,9		<b>14,8</b>
III	16,5		20,0		<b>-9,0</b>		9,9		<b>10,6</b>
IV	10,0		6,7		3,2		9,9		<b>7,1</b>
Zmiana % wartości Indeksów cząstkowych i sumy IVQ 2013/2012									
I	8,2		8,1		1,5		6,1		<b>6,1</b>
II	15,0		<b>-2,8</b>		<b>-9,4</b>		6,1		<b>0,8</b>
III	9,9		<b>-1,1</b>		<b>-1,8</b>		6,1		<b>2,6</b>
IV	14,8		1,2		9,3		6,1		<b>7,3</b>
Zmiana % wartości Indeksów cząstkowych i sumy IVQ 2014/2013									
I	9,6		<b>-5,4</b>		11,0		10,7		<b>4,8</b>
II	10,7		2,2		16,6		10,7		<b>8,8</b>
III	12,4*		0,8*		29,8		10,7		<b>11,0</b>
IV	10,2*		<b>-7,2*</b>		8,6*		10,7		<b>3,7</b>
Zmiana 2014/2011									
I	37,3*		6,8*		36,8*		29,0*		<b>24,7*</b>
II	37,9*		18,8*		22,8*		29,0*		<b>25,9*</b>
III	43,9**		19,7**		15,9*		29,0*		<b>26,0**</b>
IV	39,3**		0,2**		22,5**		29,0*		<b>19,2**</b>

Źródło i uwagi na następnej stronie opracowania.

Źródło: opracowanie i obliczenia własne IT na podstawie źródeł wskazanych wcześniej w tab. 1Q-4Q i załącznikach 1Q-3Q.

Uwaga: obliczenia zaznaczone \* dotyczą danych wstępnych; \*\* - prognozy, z wyjątkiem RPLQ, gdzie za III kw. już dane wstępne. W tab. 5Q umieszczono za lata 2011-2013 tylko wartości skorygowane.

**Rys. 5Q. Wartość Indeksu Vistula w ujęciu kwartalnym (VIKTQ) w latach 2011-2013**



Źródło: opracowanie własne IT na podstawie danych z tab. 5Q.

Uwaga: dla III i IV kwartału 2014 r. prognoza IT, a dla I II kwartału dane wstępne.

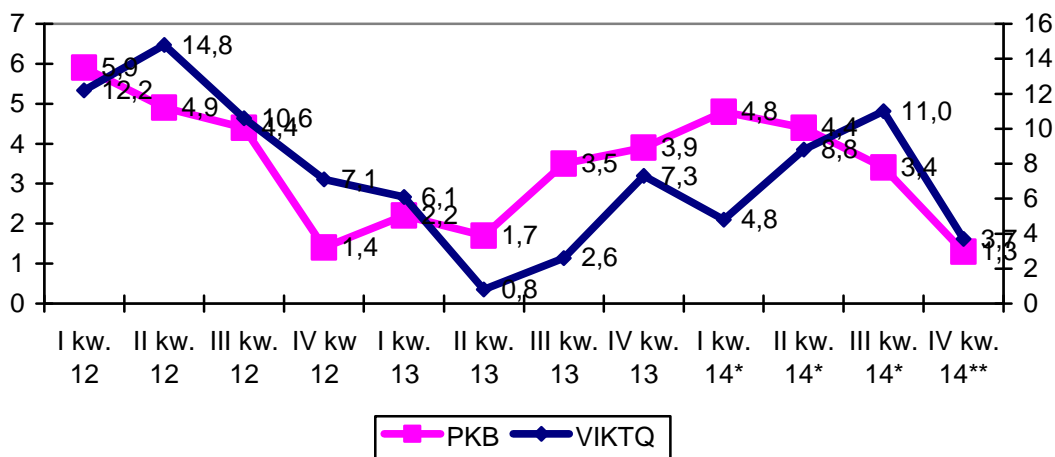
W poprzednim opracowaniu zamieszczono porównanie kwartalnych zmian wartości VIKTQ i PKB w odniesieniu do analogicznych kwartałów roku poprzedniego. Stwierdzono przy tym, że oba rozkłady wykazują stosunkowo dużą zbieżność kierunków zmian dynamiki (na bazie 8 pomiarów w okresie 2012-2013)<sup>23</sup>.

W obecnym raporcie wprowadzono korekty zmian kwartalnych PKB (zgodnie z komunikatami GUS), a także korekty wartości VIKTQ, zgodnie z wyliczeniami przedstawionymi w tab. 1-3Q, a odzwierciedlonymi w tab. 5Q. Wydłużony czas pomiaru o 4 kwartały 2014 r. stworzył też poszerzoną bazę statystyczną.

Przebieg obu rozkładów w dalszym ciągu wykazuje znaczną zbieżność kierunków wariacji oraz większą „wrażliwość” VIKTQ (większa dynamika zmienności). Zdarzają się jednak odstępstwa od tej ogólnej tendencji zgodności, jak np. zmiany w I kwartale 2014 r. Zasadnym jest weryfikacja danych za 2014 r., która powinna uwiarygodnić podane wartości VIKTQ i kontynuacja analizy porównawczej obu parametrów w przyszłości. Rozkłady obu zmiennych w układzie kwartalnym 2012-2014 przedstawiono na rys. 6Q.

<sup>23</sup> Por. Raport z grudnia 2013, op. cit., s.40-41.

**Rys. 6Q. Dynamika w % zmian w kwartalnej wartości PKB dla Polski i VIKTQ w latach 2012-2014 w stosunku do analogicznych kwartałów roku poprzedniego.**



Źródło: opracowanie własne IT na podstawie: dla danych VIKTQ z tab. 5Q, dla danych PKB GUS, a dla IV kw. 2014 r. prognoza

Uwaga: dla VIKTQ w III i IV kwartale 2014 r. prognoza IT. Dane kwartalne PKB skorygowane zgodnie aktualnymi komunikatami GUS. Dane kwartalne VIKTQ za okres 2012-2013 skorygowane 1-3Q. Dla większej przejrzystości rysunku zastosowano 2 skale: lewa dla zmian wartości PKB, prawa dla zmian wartości VIKTQ

## Podsumowanie i wnioski

1. Indeks Koniunktury Turystycznej Vistula (VIKT) w swoich założeniach metodologicznych i konstrukcji służyć ma – jako syntetyczny i wysoko zagregowany wskaźnik – dostarczaniu informacji decydentom, biznesowi, środowiskom naukowym i opinii publicznej (w tym mediom) o stanie i zmianach w polskiej gospodarce turystycznej.
2. VIKT obejmuje swoim zakresem monitorowania podaży i popyt w hotelach, zagraniczną turystykę przyjazdową i ruch lotniczy. Szacunkowo ocenia się, że roczna wartość sprzedaży podmiotów ocenianych przez VIKT wynosi ok. 40 mld PLN, (tj. ok. 35% przychodów generowanych w polskiej gospodarce turystycznej).
3. W 2014 r. zasadnicza metoda i konstrukcja VIKT nie uległy zmianie stosunku do zastosowanej w 2013 r. i przedstawionej szczegółowo w poprzednim opracowaniu (grudzień 2013). Stąd, w obecnym materiale (także we wnioskach) fragmenty te ograniczono do minimum. Kontynuowano obliczanie Indeksu w dwóch modułach czasowych: rocznym (14 wskaźników) i kwartalnym (11 wskaźników). Utrzymano wagi przypisane poprzednio poszczególnym subindeksom (a zróżnicowanie wag wyjaśniono w pierwszym raporcie). W trakcie kontynuacji prac nad indeksem w 2014 r. korzystano zasadniczo z tych samych baz danych i źródeł. Należy jednak w tym miejscu podkreślić, że część danych dotyczących zagranicznej turystyki przyjazdowej generowanych jest przez jednostki badawcze z opóźnieniem, a zmiana (w stosunku do lat poprzednich) organizacji i systemu badań w tym obszarze powoduje zwiększenie się marginesu możliwych błędów szacunkowych przy obliczeniach subindeksów VIKT i VIKTQ (moduł kwartalny). Utrzymano 2007 r. jako rok bazowy dla modułu rocznego i kwartały 2011 r. przy module kwartalnym.
4. W niniejszym opracowaniu przyjęto zasadę przytaczania wszystkich danych dotyczących wyliczeń wartości VIKT, VIKTQ i subindeksów zawartych w Raporcie z grudnia 2013 r. oraz wprowadzania korekt do wcześniejszych danych. W części przypadków podano wielkości poprzednie i skorygowane. Wprowadzenie wielkości skorygowanych (tam, gdzie to potrzebne i możliwe), ma na celu zwiększenie wiarygodności wyliczeń, a tym samym i wnioskowania.
5. Ponieważ obecny Raport i analiza stanowi kontynuację prac przeprowadzonych w 2013 r. w przypadku wszystkich wartości subindeksów i VIKT odniesiono się do wielkości zmian prognozowanych na 2013 r. Dokonano też stosownych porównań prognoz ze stanem faktycznym osiągniętym z 2013 r. Wyniki porównań wskazują na stosunkowo dużą zbieżność, poza obszarem popytu hotelowego, który w prognozie IT był wyraźnie niedoszacowany. Zbieżność ta wskazywać może na użyteczność VIKT jako pomocniczego narzędzia prognostycznego, tak dla całej gospodarki turystycznej, jak i wyodrębnionej w Indeksie obszarów badania.
6. W ramach pogłębienia analizy strukturalnej VIKT dokonano obliczeń udziałów poszczególnych komponentów (subindeksów), w zmianach całego indeksu zintegrowanego. Zrobiono to w odniesieniu do zmian w 2013 r. wobec 2012 r. oraz 2013 r. w stosunku do roku bazowego. Pozwoliło to na wyznaczenie „motorów” dokonujących się zmian. Ten element badania zastosowano po raz pierwszy w 2014 r. Wydaje się wart kontynuowania, gdyż wskazuje na obszary sprawcze przemian

polskiej gospodarki turystycznej i pozwoli na śledzenie ewolucji „motorów zmian” w przyszłości.

15. Ogólna łączna wartość VIKT wzrosła w latach 2007-2013 o 46,25% i było to 6,25 pkt. proc. więcej niż w okresie 2007-2012. Indeks wzrósł w tym okresie o 185 pkt, w stosunku do bazowych 400 pkt. Dodać jednak trzeba, że dynamika zmian rok do roku w 2013 r. była stosunkowo słaba, wyniosła 4,5%, i tylko w kryzysowym okresie 2009/2008 była niższa.
16. W całym okresie badania najbardziej dynamicznie wzrósł subindeks ruchu lotniczego (o 82,7%) oraz podaży hotelowej (o 65,7%); najslabiej zagranicznej turystyki przyjazdowej – o 11,7%. Utrzymała się zatem rola tych obszarów w łącznej wartości VIKT, jaka ukształtowała się w okresie 2007-2012. W układzie zmian wartości subindeksów 2013/2012 widać dominującą rolę subindeksu popytu hotelowego (12,0% wzrostu), przy regresywnym oddziaływaniu zagranicznej turystyki przyjazdowej (0,4% spadku).
17. Przy porównaniu dynamiki procentowej zmian wartości VIKT i PKB w przedłużonym okresie badania VIKT, daje się zauważyć zbieżność obu rozkładów, choć pojawiły się także odchylenia. Zmiany wartości VIKT są zdecydowanie bardziej gwałtowne i wyraziste niż zmiany PKB, co należy uznać za zjawisko naturalne. Uwidacznia się też wrażliwość gospodarki turystycznej na wiele czynników płynących z otoczenia (nie tylko makroekonomicznego). Z drugiej strony, wykazana zasadnicza zbieżność wskazuje na przydatność VIKT do mierzenia koniunktury turystycznej.
18. W przypadku modułu kwartalnego analiza VIKTQ opiera się obecnie na 16 punktach czasowych pomiaru, tj. zwiększyła się o 1/3 w stosunku do opracowania z grudnia 2013 r. Z jednej strony, zwiększenie zakresu badania powinno prowadzić do pełniejszego obrazu sytuacji i bardziej stabilnej podstawy wnioskowania. Z drugiej, musimy pamiętać o możliwościach większych błędów szacunkowych przy tzw. szybkich danych kwartalnych. Stąd konieczność ich weryfikacji i przeszacowania. Działania te zostały wykonane w stosunku do całej bazy danych dotyczących subindeksów i VIKTQ za wszystkie kwartały 2013 r., a niekiedy za okresy wcześniejsze. Sytuacja ta skutkuje również możliwym dużym marginesem błędu przy szacunkach za 2014 r. Z uwagi na bardzo wysoką sezonowość na rynku turystycznym w przypadku danych kwartalnych należy porównywać tylko analogiczne kwartały. Dlatego też mimo 16 okresów pomiaru mamy *de facto* dla VIKTQ i subindeksów kwartalnych tylko 4 punkty odniesienia dla każdego z kwartałów.
19. Porównując poszczególne kwartały 2014 r., które musimy traktować jako dane prognostyczne lub bardzo wstępne, możemy stwierdzić, że w stosunku do analogicznych kwartałów 2011 r. wartość VIKTQ wzrosła w każdym przypadku od 19% dla IV kwartału do 26% dla III kwartału. Wzrosła też w przypadku każdego z subindeksów, Przy czym, o ile dla popytu hotelowego różnica dynamiki nie jest duża, to w przypadku zagranicznej turystyki przyjazdowej jest bardzo znacząca. W tym jednak ostatnim przypadku błędy aktualnych pomiarów i szacunków mogą być wyjątkowo duże, z uwagi na niekiedy całkowity brak bieżących danych pochodzących z badań nad ruchem przyjazdowym.
20. W układzie porównania wyników szacowanych na 2014 r. z uzyskanymi (i skorygowanymi) w 2013 r. możemy stwierdzić, że subindeks popytu hotelowego

we wszystkich kwartałach utrzymuje się na stosunkowo stabilnym wysokim poziomie ok. 11-12%. Subindeks ruchu lotniczego wykazuje dużą wariację zmian od prawie 30% wzrostu w III kwartale do niecałych 9% w IV kwartale, przy czym zmiany te są pochodną wysokiej koniunktury czarterowej w sezonie 2014 r. Natomiast obciążony największym ryzykiem błędu pomiaru subindeks zagranicznej turystyki przyjazdowej w II i III kwartale miał nieznaczną dynamikę dodatnią, z kolei w I i IV kwartale ujemną. Wstępnie IT przewiduje, że zmiany kwartalne w 2014 r. (wobec 2013 r.) będą się kształtować w przedziale od 11% wzrostu w III kwartale do 3,7% w ostatnim, co pozwoli na kontynuację trendów wzrostowych w wartości VIKTQ w całym okresie 2011-2014 dla wszystkich kwartałów.

22. Na podstawie częściowych danych za 2014 r. i trendów krótko i średniookresowych Instytut Turystyki szacuje, że łączna wartość VIKT wzrośnie w 2014 r. w granicach 7-9% i będzie to wzrost bardziej dynamiczny niż w 2013 r. Wzrosną wartości wszystkich subindeksów, przy czym w najmniejszym stopniu zagranicznej turystyki przyjazdowej, w największym pasażerskiego ruchu lotniczego.
23. W wyniku przeprowadzonej analizy i uzyskanych wyników w 2014 ogólnie można stwierdzić, że Indeks Vistula jest użytecznym i adekwatnym narzędziem pomiaru koniunktury turystycznej. Głównym mankamentem pozostaje monitorowanie obszaru zagranicznej turystyki przyjazdowej w zakresie szybkości generowania, agregacji i dostępności uzyskiwanych danych empirycznych.
24. Z poznawczego i utylitarne punktu widzenia istotne znaczenie ma kontynuacja oceny koniunktury turystycznej w Polsce za pomocą VIKT i VIKTQ w następnych okresach. Pozwoli to na poszerzenie doświadczeń badawczych, wiedzy teoretycznej i praktycznej, weryfikację użytych metod i narzędzi, a także zintensyfikowanie przepływu informacji o uzyskanych wynikach do wszystkich zainteresowanych. Bardzo użytecznym będą też kolejne momenty pomiaru w module rocznym i kwartalnym poszerzające empiryczne podstawy konstrukcji Indeksu Koniunktury Turystycznej Vistula. Tylko przy założeniu monitorowania ciągłego (wraz z korektami wcześniejszych danych), uznanego jako warunek konieczny, można oczekiwać doskonalenia narzędzi obserwacji.



## Załącznik 1R

### Udzielone noclegi, stopień wykorzystania pokoi i wartość indeksowana dla kategorii dla subindeksu popytu hotelowego (Hd) w okresie 2007-2013

Rok	Hotele wg kategorii					Suma wartości Hd dla roku
	5*	4*	3*	2*	1*	
<b>2007</b>						
Udzielone noclegi w tys.	1 433,0	2 736,9	8 034,8	4 652,9	1 608,0	
Stan wykorzystania pokoi	0,637	0,560	0,462	0,437	0,439	
Wartość indeksowana dla kategorii	4 564,0	6 130,6	11 136,3	4 066,6	705,9	<b>26 603,4</b>
<b>2008</b>						
Udzielone noclegi w tys.	1 548,7	3 168,3	8 195,2	4 573,1	1 640,2	
Stan wykorzystania pokoi	0,603	0,520	0,449	0,432	0,446	
Wartość indeksowana dla kategorii	4 669,2	6 590,1	11 039,0	3 951,1	731,5	<b>26 981,0</b>
<b>2009</b>						
Udzielone noclegi w tys.	1 584,0	3 558,5	7 890,6	4 158,6	1 495,2	
Stan wykorzystania pokoi	0,554	0,458	0,397	0,384	0,410	
Wartość indeksowana dla kategorii	4 387,7	6 519,3	9 397,7	3 193,8	613,0	<b>24 111,5</b>
<b>2010</b>						
Udzielone noclegi w tys.	1 849,6	4 671,2	8 279,0	4 189,7	1 504,9	
Stan wykorzystania pokoi	0,588	0,471	0,391	0,383	0,419	
Wartość indeksowana dla kategorii	5 437,9	8 800,6	9 711,3	3 209,3	630,6	<b>27 789,6</b>
<b>2011</b>						
Udzielone noclegi w tys.	1 886,2	5 526,3	9 196,8	4 200,7	1 527,2	
Stan wykorzystania pokoi	0,603	0,497	0,411	0,398	0,438	
Wartość indeksowana dla kategorii	5 687,0	10 986,2	11 339,6	3 343,8	668,9	<b>32 025,5</b>
<b>2012</b>						
Udzielone noclegi w tys.	2 149,2	6 877,0	9 631,5	4 183,5	1 403,9	
Stan wykorzystania pokoi	0,634	0,501	0,405	0,381	0,405	
Wartość indeksowana dla kategorii	6 813,0	13 781,4	11 702,3	3 187,8	568,6	<b>36 053,1</b>
<b>2013</b>						
Udzielone noclegi w tys.	2 337,2	8 034,95	10 193,0	4 465,2	1 414,5	
Stan wykorzystania pokoi	0,663	0,499	0,410	0,389	0,418	
Wartość indeksowana dla kategorii	7 747,8	16 037,8	12 537,4	3 473,9	591,3	<b>40 388,2</b>

Źródło: obliczenia własne IT na podstawie danych GUS.

## Załącznik 2R

Liczba pasażerów na polskich lotniskach, liczba pasażerów międzynarodowych lotów czarterowych, udział ruchu czarterowego w całym ruchu pasażerskim oraz wartość PKB dla Polski dla subindeksu Ruchu Pasażerskiego w Portach Lotniczych (RPL) w okresie 2007-2013

Rok	Dane wyjściowe w roku	Wartości RPL
<b>2007</b>		
l. pas. w portach lotn. w tys.	19 170	
l. pas. lotów czarterowych w tys.	1 950,0	
udział ruchu czarterowego	0,102	
wartość PKB w mld PLN	1 176,74	<b>2 454,16</b>
<b>2008</b>		
l. pas. w portach lotn. w tys.	20 678	
l. pas. lotów czarterowych w tys.	2 842,6	
udział ruchu czarterowego	0,137	
wartość PKB w mld PLN	1 275,43	<b>3 028,11</b>
<b>2009</b>		
l. pas. w portach lotn. w tys.	19 082	
l. pas. lotów czarterowych w tys.	2 947,5	
udział ruchu czarterowego	0,154	
wartość PKB w mld PLN	1 344,51	<b>3 020,87</b>
<b>2010</b>		
l. pas. w portach lotn. w tys.	20 617	
l. pas. lotów czarterowych w tys.	3 236,2	
udział ruchu czarterowego	0,157	
wartość PKB w mld PLN	1 416,59	<b>3 428,55</b>
<b>2011</b>		
l. pas. w portach lotn. w tys.	21 825	
l. pas. lotów czarterowych w tys.	3 374,4	
udział ruchu czarterowego	0,155	
wartość PKB w mld PLN	1 528,13	<b>3 856,86</b>
<b>2012</b>		
l. pas. w portach lotn. w tys.	24 665*	
l. pas. lotów czarterowych w tys.	3 323,6*	
udział ruchu czarterowego	0,135*	
wartość PKB w mld PLN	1 596,38*	<b>4 385,32*</b>
<b>2013</b>		
l. pas. w portach lotn. w tys.	25 141**	
l. pas. lotów czarterowych w tys.	3 056,35**	
udział ruchu czarterowego	0,122**	
wartość PKB w mld PLN	1 635,75**	<b>4 483,93**</b>

Źródło: obliczenia własne na podstawie danych portów lotniczych, ULC, GUS.

\* dane nieznacznie skorygowane w stosunku do podanych w poprzednim opracowaniu (Raport, op. cit., grudzień 2013 r.).

\*\* dane wstępne mogą ulec korektom.

### Załącznik 3R

#### Liczba miejsc w hotelach i wartość indeksowana według kategorii dla subindeksu podaży hotelowej (Hs) w okresie 2007-2013

Rok	Hotele wg kategorii					Suma wartości Hs dla roku
	5*	4*	3*	2*	1*	
<b>2007</b>						
I. miejsc w hotelach w tys.	7,3	18,4	60,0	36,4	11,3	
wartość indeksowana dla kategorii	36,6	73,7	180,1	72,8	11,3	<b>374,5</b>
<b>2008</b>						
I. miejsc w hotelach tys.	11,8	22,7	64,3	37,3	11,9	
wartość indeksowana dla kategorii	59,1	90,8	192,8	74,6	11,9	<b>429,2</b>
<b>2009</b>						
I. miejsc w hotelach w tys.	10,0	27,6	70,2	37,8	12,2	
wartość indeksowana dla kategorii	49,8	110,3	210,7	75,6	12,2	<b>458,5</b>
<b>2010</b>						
I. miejsc w hotelach w tys.	10,8	33,7	73,7	38,4	11,9	
wartość indeksowana dla kategorii	53,9	134,8	221,0	76,7	11,9	<b>498,3</b>
<b>2011</b>						
I. miejsc w hotelach w tys.	10,8	38,6	78,0	39,1	12,0	
wartość indeksowana dla kategorii	54,0	154,4	233,9	78,1	12,0	<b>532,4</b>
<b>2012</b>						
I. miejsc w hotelach w tys.	11,9	47,6	81,4	39,6	11,9	
wartość indeksowana dla kategorii	59,5	190,3	244,3	79,1	11,9	<b>585,1</b>
<b>2013</b>						
I. miejsc w hotelach w tys.	11,3	53,5	85,5	41,0	11,6	
wartość indeksowana dla kategorii	56,6	214,0	256,4	82,0	11,6	<b>620,6</b>

Źródło: obliczenia własne IT na podstawie danych GUS.

## Załącznik 1Q

### Udzielone noclegi, stopień wykorzystania pokoi i wartość indeksowana dla kategorii dla subindeksu popytu hotelowego wg kwartałów (HdQ) w okresie 2011-2014

Okres	Hotele wg kategorii					Suma wartości Hd dla kwartału
	5*	4*	3*	2*	1*	
<b>2011</b>						
<b>I kwartał</b>						
I. udzielonych w tys.	360,0	1 090,5	1 782,4	812,5	317,7	
stan wykorzystania pokoi	0,496	0,426	0,342	0,334	0,391	
Wartość indeksowana dla kategorii	892,0	1 856,4	1 829,6	542,9	124,3	<b>5 245,2</b>
<b>II kwartał</b>						
I. udzielonych w tys.	483,9	1 381,6	2 411,7	1 112,6	299,5	
stan wykorzystania pokoi	0,630	0,530	0,439	0,431	0,464	
Wartość indeksowana dla kategorii	1 524,8	2 931,7	3 172,9	958,8	185,4	<b>8 773,6</b>
<b>III kwartał</b>						
I. udzielonych w tys.	598,5	1 724,2	2 873,4	1 323,6	438,5	
stan wykorzystania pokoi	0,695	0,568	0,480	0,452	0,468	
Wartość indeksowana dla kategorii	2 080,3	3 918,5	4 139,4	1 195,7	205,1	<b>11 538,9</b>
<b>IV kwartał</b>						
I. udzielonych w tys.	443,9	1 330,1	2 129,3	952,0	371,5	
stan wykorzystania pokoi	0,584	0,462	0,379	0,369	0,427	
Wartość indeksowana dla kategorii	1 296,4	2 458,6	2 420,5	703,1	158,7	<b>7 037,3</b>
<b>2012</b>						
<b>I kwartał</b>						
I. udzielonych w tys.	392,8	1 342,0	1 974,2	842,1	309,3	
stan wykorzystania pokoi	0,521	0,434	0,345	0,332	0,367	
Wartość indeksowana dla kategorii	1 023,3	2 329,5	2 044,8	559,0	113,4	<b>6 070,0</b>
<b>II kwartał</b>						
I. udzielonych w tys.	535,2	1 624,3	2 506,2	1 096,3	371,0	
stan wykorzystania pokoi	0,660	0,527	0,432	0,412	0,434	
Wartość indeksowana dla kategorii	1 766,4	3 426,8	3 248,7	902,8	161,0	<b>9 505,7</b>
<b>III kwartał</b>						
I. udzielonych w tys.	703,9	2 237,5	3 027,6	1 279,5	389,0	
stan wykorzystania pokoi	0,740	0,585	0,479	0,423	0,429	
Wartość indeksowana dla kategorii	2 604,2	5 238,5	4 346,4	1 081,9	166,8	<b>13 437,8</b>

Cd. Tab. zał. 1Q						
Okres	Hotele wg kategorii					Suma wartości Hd dla kwartału
	5*	4*	3*	2*	1*	
IV kwartał						
I. udzielonych w tys.	517,3	1673,2	2123,5	965,6	334,6	
stan wykorzystania pokoi	0,605	0,454	0,365	0,356	0,391	
Wartość indeksowana dla kategorii	1 564,0	3 037,2	2 323,3	686,9	130,7	<b>7 742,2</b>
<b>2013</b>						
I kwartał						
I. udzielonych w tys.	409,0 464,1	1 397,2 1 608,4	2 055,5 1 942,1	876,8 826,0	322,1 275,3	
stan wykorzystania pokoi	0,515 0,570	0,428 0,421	0,339 0,332	0,326 0,310	0,361 0,343	
Wartość indeksowana dla kategorii	1 052,8 1 321,9	2 391,0 2 708,2	2 090,9 1 932,5	571,2 512,3	116,2 94,4	<b>6 222,0 6569,3</b>
II kwartał						
I. udzielonych w tys.	588,8 596,4	1 787,0 2 005,7	2 757,3 2 655,7	1 206,2 1 185,1	408,2 370,6	
stan wykorzystania pokoi	0,671 0,696	0,538 0,520	0,443 0,442	0,423 0,418	0,445 0,447	
Wartość indeksowana dla kategorii	1 975,7 2 076,9	3 848,8 4 171,7	3 665,2 3 523,5	1 019,8 990,9	181,6 165,8	<b>10 691,1 10928,9</b>
III kwartał						
I. udzielonych w tys.	723,5	2 502,6	3 257,6	1 415,2	414,2	
stan wykorzystania pokoi	76,4	58,0	48,5	44,8	45,7	
Wartość indeksowana dla kategorii	2 762,1	5 810,9	4 742,2	1 268,8	189,2	<b>14 773,2</b>
IV kwartał						
I. udzielonych w tys.	553,4	1 919,4	2 337,4	1 037,9	354,1	
stan wykorzystania pokoi	0,620	0,470	0,3770	0,372	0,419	
Wartość indeksowana dla kategorii	1714,6	3 608,9	2 645,7	771,2	148,2	<b>8 888,7</b>
<b>2014*</b>						
I kwartał						<b>7 200</b>
II kwartał						<b>12 100</b>
III kwartał						<b>16 600</b>
IV kwartał						<b>9 800</b>

Źródło: obliczenia własne na podstawie danych GUS.

Uwaga: dla I i II kwartału 2013 dane skorygowane w stosunku do Raportu z 2013 r.; korekta dotyczy zarówno liczby udzielonych noclegów, jak i stopnia wykorzystania pokoi. Poprzednie dane zaznaczono na czerwono, aktualne na czarno.

\*Brak danych o stopniu wykorzystania pokoi wg kwartałów i kategorii hoteli do chwili pisania niniejszego opracowania uniemożliwia wyliczenie HdQ dla tych okresów. Podano wielkości orientacyjne, szacowane na podstawie innych wskaźników i trendów.

## Załącznik 2Q

**Liczba pasażerów na polskich lotniskach, liczba pasażerów międzynarodowych lotów czarterowych, udział ruchu czarterowego w całym ruchu pasażerskim oraz wartość PKB dla Polski dla Indeksu Ruchu Pasażerskiego w Portach Lotniczych (RPL) wg kwartałów w okresie 2011-2014**

Okres	Dane wyjściowe w okresie	wartości Indeksu RPL
<b>2011</b>		
<b>I kwartał</b>		
I. pas. w portach lotn. w tys.	4 031,75	
I. pas. lotów czarterowych w tys.	262,3	
udział ruchu czarterowego	0,065	
Wartość PKB w mld PLN	<b>348,86</b> 355,35	
		<b>157,72 160,3</b>
<b>II kwartał</b>		
I. pas. w portach lotn. w tys.	5 766,25	
I. pas. lotów czarterowych w tys.	846,5	
udział ruchu czarterowego	0,147	
Wartość PKB w mld PLN	<b>369,75</b> 375,55	
		<b>337,48 340,8</b>
<b>III kwartał</b>		
I. pas. w portach lotn. w tys.	7 218,85	
I. pas. lotów czarterowych w tys.	1 842,05	
udział ruchu czarterowego	0,255	
Wartość PKB w mld PLN	<b>377,08</b> 382,27	
		<b>742,25 746,0</b>
<b>IV kwartał</b>		
I. pas. w portach lotn. w tys.	4 808,15	
I. pas. lotów czarterowych w tys.	427,35	
udział ruchu czarterowego	0,089	
Wartość PKB w mld PLN	<b>432,44</b> 440,41	
		<b>245,91 249,7</b>
<b>2012</b>		
<b>I kwartał</b>		
I. pas. w portach lotn. w tys.	4 418,30	
I. pas. lotów czarterowych w tys.	353,95	
udział ruchu czarterowego	0,080	
Wartość PKB w mld PLN	<b>370,09</b> 376,24	
		<b>191,87 194,6</b>
<b>II kwartał</b>		
I. pas. w portach lotn. w tys.	6 995,10	
I. pas. lotów czarterowych w tys.	919,45	
udział ruchu czarterowego	0,131	
Wartość PKB w mld PLN	<b>389,24</b> 393,90	
		<b>393,13 396,4</b>

Okres	Dane wyjściowe w okresie	wartości Indeksu RPL
<b>III kwartał</b>		
I. pas. w portach lotn. w tys.	8 018,40	
I. pas. lotów czarterowych w tys.	1 696,45	
udział ruchu czarterowego	0,212	
Wartość PKB w mld PLN	<b>393,72</b> 399,10	
		<b>674,62 678,9</b>
<b>IV kwartał</b>		
I. pas. w portach lotn. w tys.	<b>5 196,20</b> 5233,2	
I. pas. lotów czarterowych w tys.	353,75	
udział ruchu czarterowego	0,068	
Wartość PKB w mld PLN	<b>442,17</b> 446,65	
		<b>253,84 257,65</b>
<b>2013</b>		
<b>I kwartał</b>		
I. pas. w portach lotn. w tys.	4 659,20	
I. pas. lotów czarterowych w tys.	291,85	
udział ruchu czarterowego	0,063	
Wartość PKB w mld PLN	<b>377,92</b> 384,58	
		<b>194,36 197,5</b>
<b>II kwartał</b>		
I. pas. w portach lotn. w tys.	6 738,45	
I. pas. lotów czarterowych w tys.	774,20	
udział ruchu czarterowego	0,115	
Wartość PKB w mld PLN	<b>395,66</b> 400,74	
		<b>355,56 359,0</b>
<b>III kwartał</b>		
I. pas. w portach lotn. w tys.	8 141,05	
I. pas. lotów czarterowych w tys.	1 640,20	
udział ruchu czarterowego	0,201	
Wartość PKB w mld PLN	<b>404,31</b> 412,87	
		<b>659,61 666,6</b>
<b>IV kwartał</b>		
I. pas. w portach lotn. w tys.	<b>5 584</b> 5601,95	
I. pas. lotów czarterowych w tys.	<b>280</b> 350,10	
udział ruchu czarterowego	<b>0,050</b> 0,062	
Wartość PKB w mld PLN	<b>451,0</b> 463,86	
		<b>265,88 281,7</b>
<b>2014</b>		
<b>I kwartał*</b>		
I. pas. w portach lotn. w tys.	4 955,05	
I. pas. lotów czarterowych w tys.	311,05	
udział ruchu czarterowego	0,063	
Wartość PKB w mld PLN	403,12	
		<b>219,3</b>

Okres	Dane wyjściowe w okresie	wartości Indeksu RPL
<b>II kwartał*</b>		
I. pas. w portach lotn. w tys.	7 214,35	
I. pas. lotów czarterowych w tys.	917,85	
udział ruchu czarterowego	0,127	
Wartość PKB w mld PLN	418,37	
		<b>418,6</b>
<b>III kwartał</b>		
I. pas. w portach lotn. w tys.	8 912,7	
I. pas. lotów czarterowych w tys.	2 078,0	
udział ruchu czarterowego	0,233	
Wartość PKB w mld PLN	426,84	
		<b>864,9</b>
<b>IV kwartał**</b>		
I. pas. w portach lotn. w tys.	5 928	
I. pas. lotów czarterowych w tys.	402	
udział ruchu czarterowego	0,068	
Wartość PKB w mld PLN	470	
		<b>306,0</b>

Źródło: obliczenia własne na podstawie danych portów lotniczych, ULC, GUS.

\*Dane za okres I-III kwartału 2014 r. – wstępne.

\*\* Dane za IV kwartał 2014 r. – prognoza

Dla przejrzystości i porównywalności danych zachowano dane przyjęte poprzednio; zaznaczono na czerwono. Dane aktualne - na czarno.



### Załącznik 3Q

Standaryzowane wartości dla parametrów oceny przyjazdowej turystyki zagranicznej (I. przyjazdów, I. korzystających z hoteli, wpływy z przyjazdów, wydatki na 1 turystę) dla wybranych krajów wg kwartałów w okresie 2011-2014; za 2014 r. prognoza sumy wartości standaryzowanych dla wszystkich kwartałów

#### A. Liczba przyjazdów cudzoziemców

##### I kwartał

Lp.	Kraje	Rok			
		2011	2012	2013	2014
1	Niemcy	1,0000	1,0000	1,0000	
2	Ukraina	0,3282	0,4050	0,4350	
3	W. Brytania	0,0969	0,1023	0,1050	
4	Litwa	0,1850	0,1754	0,1750	
5	Białoruś	0,2621	0,3111	0,3750	
6	USA	0,0363	0,0397	0,0400	
7	Włochy	0,0529	0,0501	0,0450	
8	Francja	0,0419	0,0397	0,0350	
9	Austria	0,0749	0,0701	0,0600	
10	Japonia	0,0143	0,0084	0,0050	
11	Kanada	0,0088	0,0135	0,0090	
12	Rosja	0,1079	0,1441	0,1550	
13	Brazylia	0,0000	0,0000	-	-
14	Izrael	0,0165	0,0209	0,0150	
15	Czechy	0,0419	0,0397	0,0400	
16	Łotwa	0,0969	0,0971	1,0000	
17	Korea	0,0033	0,0031	0,0030	-
18	Norwegia	0,0088	-	-	
19	Holandia	0,1300	0,1232	0,1150	
20	Słowacja	0,0198	-	-	-
21	Chiny	-	0,0031	0,0000	-
22	Australia	-	0,0084	0,0060	
23	Hiszpania	-	-	0,0250	
24	Estonia	-	-	-	
<b>Suma</b>		<b>2,5264</b>	<b>2,6555</b>	<b>2,7430</b>	<b>2,61</b>

##### II kwartał

Lp.	Kraje	Rok			
		2011	2012	2013	2014
1	Niemcy	1,0000	1,0000	1,0000	
2	Ukraina	0,3574	0,4189	0,4812	
3	W. Brytania	0,1021	0,1154	0,1013	
4	Litwa	0,1373	0,1240	0,1217	
5	Białoruś	0,2606	0,3235	0,3750	
6	USA	0,0625	0,0633	0,0645	
7	Włochy	0,0581	0,0633	0,0564	
8	Francja	0,0493	0,0460	0,0482	
9	Austria	0,0669	0,0677	0,0645	
10	Japonia	0,0053	0,0026	0,0000	
11	Kanada	0,0141	0,0156	0,0098	

12	Rosja	0,1109	0,1674	0,1299	
13	Brazylia	0,0000	0,0000	-	-
14	Izrael	0,0141	0,0052	0,0033	
15	Czechy	0,0405	0,0460	0,0359	
16	Łotwa	0,0581	0,0633	0,0523	
17	Korea	0,0053	0,0026	0,0106	-
18	Norwegia	0,0229	-	-	
19	Holandia	0,0581	0,0590	0,0564	
20	Słowacja	0,0141	-	-	-
21	Chiny	-	0,0052	0,0033	-
22	Australia	-	0,0069	0,0033	
23	Hiszpania	-	-	0,0278	
24	Estonia	-	-	-	
	<b>Suma</b>	<b>2,4375</b>	<b>2,5958</b>	<b>2,6454</b>	<b>2,47</b>

### III kwartał

Lp.	Kraje	Rok			
		2011	2012	2013	2014
1	Niemcy	1,0000	1,0000	1,0000	
2	Ukraina	0,2949	0,3386	0,3924	
3	W. Brytania	0,1026	0,0939	0,0950	
4	Litwa	0,1168	0,1005	0,0918	
5	Białoruś	0,2379	0,3056	0,3277	
6	USA	0,0598	0,0608	0,0627	
7	Włochy	0,0670	0,0576	0,0530	
8	Francja	0,0527	0,0476	0,0433	
9	Austria	0,0812	0,0741	0,0692	
10	Japonia	0,0028	0,0013	0,0000	
11	Kanada	0,0242	0,0212	0,0175	
12	Rosja	0,1026	0,1138	0,0983	
13	Brazylia	0,0000	-	-	-
14	Izrael	0,0185	0,0152	0,0116	
15	Czechy	0,0385	0,0344	0,0336	
16	Łotwa	0,0598	0,0608	0,0562	
17	Korea	0,0028	0,0013	0,0078	-
18	Norwegia	0,0242	-	-	
19	Holandia	0,0740	0,0675	0,0692	
20	Słowacja	0,0242	-	-	-
21	Chiny		0,0060	0,0026	-
22	Australia		0,0212	0,0175	
23	Hiszpania		-	0,0239	
24	Estonia		-	-	
	<b>Suma</b>	<b>2,3846</b>	<b>2,4213</b>	<b>2,4732</b>	<b>2,56</b>

**IV kwartał**

Lp.	Kraje	Rok			
		2011	2012	2013	2014
1	Niemcy	1,0000	1,0000	1,0000	
2	Ukraina	0,3966	0,4555	0,4720	
3	W. Brytania	0,0861	0,0925	0,0800	
4	Litwa	0,1127	0,1141	0,1000	
5	Białoruś	0,2990	0,4036	0,3440	
6	USA	0,0417	0,0493	0,0440	
7	Włochy	0,0550	0,0579	0,0480	
8	Francja	0,0506	0,0493	0,0360	
9	Austria	0,0373	0,0406	0,0320	
10	Japonia	0,0062	0,0061	0,0016	
11	Kanada	0,0062	0,0061	0,0000	
12	Rosja	0,1038	0,1271	0,1160	
13	Brazylia	0,0000	-	-	-
14	Izrael	0,0160	0,0182	0,0104	
15	Czechy	0,0373	0,0406	0,0320	
16	Łotwa	0,0417	0,0449	0,0400	
17	Korea	0,0062	0,0061	0,0096	-
18	Norwegia	0,0240	-	-	
19	Holandia	0,0417	0,0406	0,0320	
20	Słowacja	0,0151	-	-	-
21	Chiny	-	0,0061	0,0000	-
22	Australia	-	0,0061	0,0016	
23	Hiszpania	-	-	0,0080	
24	Estonia	-	-	-	
<b>Suma</b>		<b>2,3771</b>	<b>2,5601</b>	<b>2,4072</b>	<b>2,37</b>

**B. Liczba korzystających z hoteli cudzoziemców**
**I kwartał**

Lp.	Kraje	Rok			
		2011	2012	2013	2014
1	Niemcy	1,0000	1,0000	1,0000	
2	Ukraina	0,1896	0,2639	0,3022	
3	W. Brytania	0,5179	0,4994	0,5015	
4	Litwa	0,1136	0,1165	0,0978	
5	Białoruś	0,1360	0,1661	0,2291	
6	USA	0,1700	0,1726	0,1789	
7	Włochy	0,2844	0,2529	0,2315	
8	Francja	0,2482	0,2310	0,2063	
9	Austria	0,0662	0,0614	0,0433	
10	Japonia	0,0479	0,0378	0,0301	
11	Kanada	0,0143	0,0158	0,0039	
12	Rosja	0,4405	0,5558	0,6217	
13	Brazylia	0,0000	-	-	-
14	Izrael	0,2379	0,2830	0,2195	
15	Czechy	0,1100	0,1092	0,0927	
16	Łotwa	0,0331	0,0353	0,0394	
17	Korea	0,0125	0,0130	0,0147	-

18	Norwegia	0,1042	-	-	
19	Holandia	0,1355	0,1186	0,1028	
20	Słowacja	0,0474	-	-	-
21	Chiny	-	0,0227	0,0155	-
22	Australia	-	0,0065	0,0000	
23	Hiszpania	-	-	0,1209	
24	Estonia	-	-	-	
<b>Suma</b>		<b>3,9092</b>	<b>3,9614</b>	<b>4,0518</b>	<b>4,12</b>

### II kwartał

Lp.	Kraje	Rok			
		2011	2012	2013	2014
1	Niemcy	1,0000	1,0000	1,0000	
2	Ukraina	0,0989	0,1348	0,1645	
3	W. Brytania	0,3284	0,3617	0,3206	
4	Litwa	0,0754	0,0642	0,0574	
5	Białoruś	0,0658	0,0798	0,1181	
6	USA	0,1777	0,1898	0,1967	
7	Włochy	0,1773	0,1862	0,1652	
8	Francja	0,1823	0,1674	0,1678	
9	Austria	0,0573	0,0544	0,0456	
10	Japonia	0,0302	0,0224	0,0175	
11	Kanada	0,0225	0,0224	0,0096	
12	Rosja	0,2178	0,3456	0,2866	
13	Brazylia	0,0000	0,0000	-	-
14	Izrael	0,1137	0,0668	0,0636	
15	Czechy	0,0667	0,0756	0,0517	
16	Łotwa	0,0359	0,0340	0,0239	
17	Korea	0,0067	0,0014	0,0155	-
18	Norwegia	0,0889	-	-	
19	Holandia	0,0910	0,0847	0,0743	
20	Słowacja	0,0350	-	-	-
21	Chiny	-	0,0212	0,0166	-
22	Australia	-	0,0088	0,0000	
23	Hiszpania	-	-	0,1004	
24	Estonia	-	-	-	
<b>Suma</b>		<b>2,8714</b>	<b>2,9212</b>	<b>2,8955</b>	<b>2,90</b>

### III kwartał

Lp.	Kraje	Rok			
		2011	2012	2013	2014
1	Niemcy	1,0000	1,0000	1,0000	
2	Ukraina	0,0791	0,1008	0,1103	
3	W. Brytania	0,2956	0,2562	0,2486	
4	Litwa	0,0715	0,0672	0,0459	
5	Białoruś	0,0510	0,0748	0,0802	
6	USA	0,1694	0,1776	0,1726	
7	Włochy	0,2117	0,1944	0,1685	
8	Francja	0,1627	0,1478	0,1258	
9	Austria	0,0493	0,0432	0,0251	

10	Japonia	0,0272	0,0254	0,0179	
11	Kanada	0,0216	0,0188	0,0000	
12	Rosja	0,2053	0,2458	0,2160	
13	Brazylia	0,0000	0,0038	-	-
14	Izrael	0,1427	0,1268	0,1054	
15	Czechy	0,0556	0,0525	0,0348	
16	Łotwa	0,0391	0,0472	0,0325	
17	Korea	0,0010	0,0000	0,0008	-
18	Norwegia	0,0856	-	-	
19	Holandia	0,0896	0,0811	0,0683	
20	Słowacja	0,0219	-	-	-
21	Chiny	-	0,0236	0,0065	-
22	Australia	-	0,0150	0,0000	
23	Hiszpania	-	-	0,1300	
24	Estonia	-	-	-	
<b>Suma</b>		<b>2,7800</b>	<b>2,7021</b>	<b>2,5894</b>	<b>2,70</b>

#### IV kwartał

Lp.	Kraje	Rok			
		2011	2012	2013	2014
1	Niemcy	1,0000	1,0000	1,0000	
2	Ukraina	0,2033	0,2518	0,2653	
3	W. Brytania	0,4475	0,4524	0,3960	
4	Litwa	0,0909	0,0858	0,0679	
5	Białoruś	0,1248	0,1877	0,1711	
6	USA	0,1818	0,1898	0,1915	
7	Włochy	0,2209	0,2103	0,1844	
8	Francja	0,2145	0,1910	0,1552	
9	Austria	0,0583	0,0526	0,0371	
10	Japonia	0,0397	0,0435	0,0408	
11	Kanada	0,0154	0,0159	0,0040	
12	Rosja	0,3281	0,4060	0,3952	
13	Brazylia	0,0000	0,0000	-	-
14	Izrael	0,1985	0,2277	0,1851	
15	Czechy	0,1012	0,0937	0,0719	
16	Łotwa	0,0442	0,0467	0,0382	
17	Korea	0,0051	0,0059	0,0149	-
18	Norwegia	0,1556	-	-	
19	Holandia	0,1085	0,1016	0,0859	
20	Słowacja	0,0499	-	-	-
21	Chiny	-	0,0338	0,0202	-
22	Australia	-	0,0082	0,0000	
23	Hiszpania	-	-	0,0960	
24	Estonia	-	-	-	
<b>Suma</b>		<b>3,5880</b>	<b>3,6043</b>	<b>3,4207</b>	<b>3,50</b>

**C. Wpływy z przyjazdów ogółem (na podstawie kwot w USD)**

**I kwartał**

Lp.	Kraje	Rok			
		2011	2012	2013	2014
1	Niemcy	1,0000	1,0000	1,0000	
2	Ukraina	0,4796	0,4865	0,5031	
3	W. Brytania	0,0557	0,0468	0,1027	
4	Litwa	0,1171	0,0759	0,0569	
5	Białoruś	0,2260	0,2696	0,3062	
6	USA	0,0488	0,0523	0,0980	
7	Włochy	0,0295	0,0198	0,0419	
8	Francja	0,0478	0,0291	0,0524	
9	Austria	0,0612	0,0338	0,0560	
10	Japonia	0,0210	0,0139	0,0168	
11	Kanada	0,0126	0,0186	0,0242	
12	Rosja	0,0701	0,1228	0,1410	
13	Brazylia	0,0000	0,0000	-	-
14	Izrael	0,0116	0,0118	0,0344	
15	Czechy	0,3251	0,3726	0,2160	
16	Łotwa	0,0171	0,0190	0,0626	
17	Korea	0,0097	0,0068	0,0084	-
18	Norwegia	0,0102	-	-	
19	Holandia	0,0829	0,0743	0,1233	
20	Słowacja	0,2186	-	-	-
21	Chiny	-	0,0021	0,0000	-
22	Australia	-	0,0068	0,0102	
23	Hiszpania	-	-	0,0756	
24	Estonia	-	-	-	
<b>Suma</b>		<b>2,8445</b>	<b>2,6624</b>	<b>2,7351</b>	<b>2,51</b>

**II kwartał**

Lp.	Kraje	Rok			
		2011	2012	2013	2014
1	Niemcy	1,0000	1,0000	1,0000	
2	Ukraina	0,3539	0,3693	0,6756	
3	W. Brytania	0,0572	0,0441	0,1053	
4	Litwa	0,0996	0,0659	0,0726	
5	Białoruś	0,1701	0,2675	0,4342	
6	USA	0,0632	0,0521	0,2449	
7	Włochy	0,0398	0,0235	0,0788	
8	Francja	0,0251	0,0356	0,0611	
9	Austria	0,0448	0,0371	0,1097	
10	Japonia	0,0097	0,0053	0,0160	
11	Kanada	0,0130	0,0132	0,0425	
12	Rosja	0,0839	0,1248	0,1283	
13	Brazylia	0,0000	0,0000	-	-
14	Izrael	0,0074	0,0038	0,0275	
15	Czechy	0,2580	0,3373	0,2800	
16	Łotwa	0,0164	0,0065	0,0248	
17	Korea	0,0060	0,0041	0,0071	-

18	Norwegia	0,0100	-	-	
19	Holandia	0,0354	0,0194	0,0743	
20	Słowacja	0,2326	-	-	-
21	Chiny	-	0,0091	0,0000	-
22	Australia	-	0,0071	0,0142	
23	Hiszpania	-	-	0,0187	
24	Estonia	-	-	-	
<b>Suma</b>		<b>2,5261</b>	<b>2,4258</b>	<b>3,1383</b>	<b>3,15</b>

### III kwartał

Lp.	Kraje	Rok			
		2011	2012	2013	2014
1	Niemcy	1,0000	1,0000	1,0000	
2	Ukraina	0,3643	0,3959	0,5852	
3	W. Brytania	0,0763	0,0633	0,0964	
4	Litwa	0,0451	0,0559	0,0328	
5	Białoruś	0,2018	0,2499	0,3961	
6	USA	0,0756	0,0970	0,1712	
7	Włochy	0,0460	0,0541	0,0365	
8	Francja	0,0534	0,0299	0,0736	
9	Austria	0,0731	0,0550	0,1137	
10	Japonia	0,0071	0,0053	0,0000	
11	Kanada	0,0254	0,0331	0,0532	
12	Rosja	0,0924	0,1765	0,1416	
13	Brazylia	0,0000	0,0000	-	-
14	Izrael	0,0061	0,0080	0,0167	
15	Czechy	0,2230	0,2028	0,2025	
16	Łotwa	0,0183	0,0361	0,0352	
17	Korea	0,0013	0,0059	0,0309	-
18	Norwegia	0,0106	-	-	
19	Holandia	0,0422	0,0429	0,0674	
20	Słowacja	0,1110	-	-	-
21	Chiny	-	0,0086	0,0050	-
22	Australia	-	0,0328	0,0420	
23	Hiszpania	-	-	0,0092	
24	Estonia	-	-	-	
<b>Suma</b>		<b>2,4731</b>	<b>2,5526</b>	<b>2,9091</b>	<b>2,95</b>

### IV kwartał

Lp.	Kraje	Rok			
		2011	2012	2013	2014
1	Niemcy	1,0000	1,0000	1,0000	
2	Ukraina	0,4446	0,3840	0,6373	
3	W. Brytania	0,0422	0,0419	0,1155	
4	Litwa	0,0598	0,1076	0,0920	
5	Białoruś	0,3470	0,2850	0,4174	
6	USA	0,0655	0,0485	0,0949	
7	Włochy	0,0313	0,0351	0,0479	
8	Francja	0,0321	0,0213	0,0382	
9	Austria	0,0245	0,0155	0,0597	

10	Japonia	0,0068	0,0052	0,0166	
11	Kanada	0,0076	0,0052	0,0138	
12	Rosja	0,1013	0,1152	0,2190	
13	Brazylia	0,0000	0,0000	-	-
14	Izrael	0,0056	0,0096	0,0157	
15	Czechy	0,1920	0,1372	0,2070	
16	Łotwa	0,0080	0,0100	0,1155	
17	Korea	0,0068	0,0052	0,0216	-
18	Norwegia	0,0068	-	-	
19	Holandia	0,0229	0,0189	0,1321	
20	Słowacja	0,2270	-	-	-
21	Chiny	-	0,0093	0,0000	-
22	Australia	-	0,0052	0,0207	
23	Hiszpania	-	-	0,0617	
24	Estonia	-	-	-	
<b>Suma</b>		<b>2,6317</b>	<b>2,2595</b>	<b>3,1402</b>	<b>2,83</b>

#### D. Wpływy od turystów zagranicznych na 1 turystę (na podstawie kwot w USD)

I kwartał

Lp.	Kraje	Rok			
		2011	2012	2013	2014
1	Niemcy	0,1578	0,2258	0,2675	
2	Ukraina	0,3224	0,3747	0,3331	
3	W. Brytania	0,2480	0,2204	0,2671	
4	Litwa	0,0000	0,0000	0,0001	
5	Białoruś	0,1270	0,2041	0,1941	
6	USA	0,6751	0,7767	0,8241	
7	Włochy	0,2312	0,1879	0,2614	
8	Francja	0,5466	0,3877	0,4724	
9	Austria	0,3966	0,2304	0,2566	
10	Japonia	0,6933	0,9188	0,8572	
11	Kanada	0,6210	0,7834	0,7916	
12	Rosja	0,0985	0,1627	0,2366	
13	Brazylia	0,4586	0,4586	-	-
14	Izrael	0,2994	0,3110	0,7207	
15	Czechy	0,0931	0,1337	0,1194	
16	Łotwa	0,0073	0,0425	0,1284	
17	Korea	1,0000	1,0000	0,6742	-
18	Norwegia	0,4857	-	-	
19	Holandia	0,2962	0,3075	0,3038	
20	Słowacja	0,1067	-	-	-
21	Chiny	-	0,4044	0,4724	-
22	Australia	-	0,4586	0,5176	
23	Hiszpania	-	-	1,0000	
24	Estonia	-	-	-	
<b>Suma</b>		<b>6,8644</b>	<b>7,5888</b>	<b>8,6985</b>	<b>8,00</b>



**II kwartał**

Lp.	Kraje	Rok			
		2011	2012	2013	2014
1	Niemcy	0,1710	0,2614	0,1785	
2	Ukraina	0,2059	0,5041	0,3046	
3	W. Brytania	0,3094	0,3052	0,2092	
4	Litwa	0,0168	0,1844	0,0773	
5	Białoruś	0,1689	0,3826	0,2304	
6	USA	0,7017	0,7698	0,9736	
7	Włochy	0,4105	0,2910	0,3199	
8	Francja	0,2542	0,6727	0,2885	
9	Austria	0,4189	0,4710	0,4003	
10	Japonia	1,0000	0,8239	1,0000	
11	Kanada	0,5804	0,6818	0,8472	
12	Rosja	0,0748	0,2850	0,1897	
13	Brazylia	0,2483	0,2148	-	-
14	Izrael	0,2832	0,4536	0,9892	
15	Czechy	0,0000	0,0936	0,0000	
16	Łotwa	0,0409	0,0000	0,0756	
17	Korea	0,6154	0,6660	0,2429	-
18	Norwegia	0,2192	-	0,1785	
19	Holandia	0,3657	0,2396	0,2983	
20	Słowacja	0,1958	-	-	-
21	Chiny	-	1,0000	0,2897	-
22	Australia	-	0,6660	0,6503	
23	Hiszpania	-	-	0,1648	
24	Estonia	-	-	-	
<b>Suma</b>		<b>6,2811</b>	<b>8,9664</b>	<b>7,7299</b>	<b>8,26</b>

**III kwartał**

Lp.	Kraje	Rok			
		2011	2012	2013	2014
1	Niemcy	0,1453	0,2161	0,1994	
2	Ukraina	0,1171	0,3003	0,3934	
3	W. Brytania	0,2876	0,3129	0,2388	
4	Litwa	0,0069	0,0000	0,0048	
5	Białoruś	0,0827	0,1591	0,2868	
6	USA	0,5720	0,8876	0,8472	
7	Włochy	0,2712	0,4795	0,1545	
8	Francja	0,4326	0,2865	0,5009	
9	Austria	0,3865	0,3557	0,4709	
10	Japonia	1,0000	0,9401	0,6661	
11	Kanada	0,5092	0,8352	0,8886	
12	Rosja	0,1313	0,1825	0,3912	
13	Brazylia	0,8937	0,5355	-	-
14	Izrael	0,2086	0,2964	0,4924	
15	Czechy	0,0142	0,0360	0,0000	
16	Łotwa	0,0648	0,2418	0,1293	
17	Korea	0,5828	1,0000	1,0000	-
18	Norwegia	0,2270	-	-	

19	Holandia	0,2191	0,2889	0,2374	
20	Słowacja	0,0000	-	-	-
21	Chiny	-	0,6898	0,6396	-
22	Australia	-	0,8277	0,7194	
23	Hiszpania	-	-	0,1400	
24	Estonia	-	-	-	
<b>Suma</b>		<b>6,1526</b>	<b>8,8714</b>	<b>8,4007</b>	<b>8,30</b>

#### IV kwartał

Lp.	Kraje	Rok			
		2011	2012	2013	2014
1	Niemcy	0,1473	0,2028	0,1745	
2	Ukraina	0,1954	0,1913	0,2665	
3	W. Brytania	0,1829	0,2179	0,2693	
4	Litwa	0,0000	0,0000	0,1426	
5	Białoruś	0,1687	0,1491	0,2285	
6	USA	0,7285	0,6401	0,4149	
7	Włochy	0,2327	0,3420	0,1505	
8	Francja	0,2631	0,2108	0,1576	
9	Austria	0,3020	0,1811	0,3287	
10	Japonia	0,6354	0,6161	0,4539	
11	Kanada	0,6819	0,6161	0,4681	
12	Rosja	0,1624	0,1939	0,3902	
13	Brazylia	1,0000	0,8081	-	-
14	Izrael	0,2243	0,3417	0,1772	
15	Czechy	0,0537	0,0403	0,0638	
16	Łotwa	0,0491	0,0518	0,5736	
17	Korea	0,6354	0,6161	0,2814	-
18	Norwegia	0,1545	-	-	
19	Holandia	0,2445	0,2450	0,8202	
20	Słowacja	0,0654	-	-	-
21	Chiny	-	1,0000	0,0000	-
22	Australia	-	0,6161	0,5691	
23	Hiszpania	-	-	1,0000	
24	Estonia	-	-	-	
<b>Suma</b>		<b>6,1273</b>	<b>7,2802</b>	<b>6,9307</b>	<b>6,06</b>

Źródło: obliczenia własne na podstawie danych GUS oraz wyników badań i szacunków IT.

Uwaga: we wszystkich tab. do zał. 3Q zaznaczono kraje, które w danym roku były poza czołowa 20-tką i wartości standaryzowane dla nich nie były wyliczane.