

ZARZĄDZENIE  
REGIONALNEGO DYREKTORA OCHRONY ŚRODOWISKA W KIELCACH  
z dnia .....2023 r.  
w sprawie ustanowienia planu zadań ochronnych dla obszaru Natura 2000  
Kras Staszowski PLH260023

Na podstawie art. 28 ust. 5 ustawy z dnia 16 kwietnia 2004 r. o ochronie przyrody (Dz. U. z 2023 r. poz. 1336, poz.1688 i poz.1890) zarządza się, co następuje:

- § 1. Ustanawia się plan zadań ochronnych dla obszaru Natura 2000 Kras Staszowski PLH260023, zwanego dalej „obszarem Natura 2000”.
- § 2. Plan zadań ochronnych obejmuje obszar Natura 2000 z wyłączeniem gruntów pozostających w zarządzie Państwowego Gospodarstwa Leśnego Lasy Państwowe Nadleśnictwo Staszów.
- § 3. Opis granic obszaru Natura 2000 w postaci wykazu współrzędnych punktów załamania granicy w układzie współrzędnych płaskich prostokątnych PL-1992 przedstawia załącznik nr 1.
- § 4. Mapę obszaru Natura 2000 zawiera załącznik nr 2.
- § 5. Identyfikację istniejących i potencjalnych zagrożeń dla zachowania właściwego stanu ochrony siedlisk przyrodniczych oraz gatunków zwierząt i ich siedlisk będących przedmiotami ochrony zawiera załącznik nr 3.
- § 6. Cele działań ochronnych zawiera załącznik nr 4.
- § 7. Określenie działań ochronnych ze wskazaniem podmiotów odpowiedzialnych za ich wykonanie i obszarów ich wdrażania zawierają tabela i mapa poglądowa w załączniku nr 5.
- § 8. Zarządzenie wchodzi w życie po upływie 14 dni od dnia ogłoszenia w Dzienniku Urzędowym Województwa Świętokrzyskiego.

Załącznik Nr 1 do Zarządzenia Regionalnego Dyrektora Ochrony Środowiska w Kielcach z dnia ..... 2023 r. w sprawie ustanowienia planu zadań ochronnych dla obszaru Natura 2000 Kras Staszowski PLH260023

### OPIS GRANIC OBSZARU NATURA 2000

Przebieg granicy obszaru Natura 2000 **Kras Staszowski** w postaci wykazu współrzędnych punktów załamania granicy w układzie współrzędnych płaskich prostokątnych PL-1992.

Lp.	Y	X	
1	662110,20	296375,88	Część 1
2	662152,19	296293,21	Część 1
3	662170,07	296282,54	Część 1
4	662218,66	296281,29	Część 1
5	662291,93	296279,06	Część 1
6	662351,67	296263,98	Część 1
7	662376,44	296306,01	Część 1
8	662595,37	296178,33	Część 1
9	662705,35	296114,20	Część 1
10	662883,40	296010,36	Część 1
11	662871,51	295996,62	Część 1
12	662874,22	295969,65	Część 1
13	662991,06	295901,75	Część 1
14	663049,48	295899,39	Część 1
15	663072,37	295882,81	Część 1
16	663213,41	296029,30	Część 1
17	663247,56	295980,40	Część 1
18	663215,92	295946,51	Część 1
19	663239,65	295895,66	Część 1
20	663266,77	295874,19	Część 1
21	663292,75	295852,72	Część 1
22	663314,22	295826,73	Część 1
23	663322,13	295798,48	Część 1
24	663363,94	295769,10	Część 1
25	663446,43	295720,51	Część 1
26	663523,27	295674,18	Część 1
27	663608,02	295604,12	Część 1
28	663728,93	295529,54	Część 1
29	663765,09	295525,02	Część 1
30	663798,99	295527,28	Część 1
31	663846,45	295480,95	Część 1
32	663898,43	295417,67	Część 1
33	663923,29	295435,75	Część 1
34	663976,39	295433,49	Część 1
35	663967,35	295369,08	Część 1
36	664046,45	295382,64	Część 1

37	664070,18	295360,04	Część 1
38	664100,69	295337,44	Część 1
39	664163,97	295308,06	Część 1
40	664194,48	295288,85	Część 1
41	664236,29	295265,13	Część 1
42	664262,28	295233,49	Część 1
43	664288,27	295218,80	Część 1
44	664305,22	295201,85	Część 1
45	664359,46	295214,28	Część 1
46	664387,71	295207,50	Część 1
47	664455,51	295176,99	Część 1
48	664540,26	295167,95	Część 1
49	664641,95	295155,52	Część 1
50	664687,15	295165,69	Część 1
51	664747,04	295164,56	Część 1
52	664771,90	295147,61	Część 1
53	664819,36	295125,01	Część 1
54	664852,13	295127,27	Część 1
55	664924,45	295135,18	Część 1
56	664984,34	295121,62	Część 1
57	665115,42	295087,72	Część 1
58	665114,29	295050,43	Część 1
59	665180,96	295031,22	Część 1
60	665293,95	295043,65	Część 1
61	665335,76	294987,15	Część 1
62	665392,26	294903,53	Część 1
63	665467,97	294897,88	Część 1
64	665532,38	294905,79	Część 1
65	665701,88	294892,23	Część 1
66	665803,58	294895,62	Część 1
67	665881,55	295012,01	Część 1
68	665881,55	295048,17	Część 1
69	665874,77	295105,80	Część 1
70	665872,51	295152,13	Część 1
71	665736,91	295366,82	Część 1
72	665665,72	295445,92	Część 1
73	665590,01	295527,28	Część 1

74	665508,65	295607,51	Część 1
75	665436,33	295654,97	Część 1
76	665380,96	295694,52	Część 1
77	665331,24	295736,33	Część 1
78	665308,64	295775,88	Część 1
79	665271,35	295793,96	Część 1
80	665223,90	295828,99	Część 1
81	665199,04	295878,71	Część 1
82	665257,79	295963,45	Część 1
83	665273,61	295996,22	Część 1
84	665359,49	295931,82	Część 1
85	665410,34	295886,62	Część 1
86	665506,39	295797,35	Część 1
87	665543,68	295738,59	Część 1
88	665623,91	295644,80	Część 1
89	665682,67	295609,77	Część 1
90	665765,16	295528,41	Część 1
91	665818,27	295458,35	Część 1
92	665912,05	295351,00	Część 1
93	665961,77	295296,77	Część 1
94	666060,08	295199,59	Część 1
95	666158,39	295068,51	Część 1
96	666195,68	295052,69	Część 1
97	666242,01	295028,96	Część 1
98	666308,68	295009,75	Część 1
99	666416,03	294982,63	Część 1
100	666483,83	294974,72	Część 1
101	666566,31	294970,20	Część 1
102	666608,12	294965,68	Część 1
103	666638,63	294971,33	Część 1
104	666677,05	294991,67	Część 1
105	666729,03	294997,32	Część 1
106	666759,54	294983,76	Część 1
107	666797,96	294939,69	Część 1
108	666949,38	294856,07	Część 1
109	667029,61	294826,69	Część 1
110	667078,20	294802,96	Część 1
111	667148,26	294901,27	Część 1
112	667238,65	294850,42	Część 1
113	667368,60	294792,79	Część 1
114	667507,59	294708,04	Część 1
115	667707,60	294595,05	Część 1
116	667958,45	294421,03	Część 1
117	667993,48	294415,38	Część 1
118	668114,39	294392,78	Część 1

119	668268,07	294362,27	Część 1
120	668317,79	294360,01	Część 1
121	668374,29	294302,38	Część 1
122	668480,51	294288,82	Część 1
123	668595,76	294308,03	Część 1
124	668804,81	294327,24	Część 1
125	669004,82	294340,80	Część 1
126	669374,32	294345,32	Część 1
127	669660,21	294324,98	Część 1
128	669655,69	294231,19	Część 1
129	669636,48	294222,15	Część 1
130	669630,83	294130,62	Część 1
131	669639,87	294114,80	Część 1
132	669612,75	294043,61	Część 1
133	669581,11	294057,17	Część 1
134	669538,17	294067,34	Część 1
135	669450,03	294060,56	Część 1
136	669322,34	294070,73	Część 1
137	669167,54	294082,03	Część 1
138	669026,29	294094,46	Część 1
139	668996,91	294095,59	Część 1
140	668957,36	294072,99	Część 1
141	668908,77	294048,13	Część 1
142	668799,16	294031,18	Część 1
143	668720,06	294035,70	Część 1
144	668478,25	294056,04	Część 1
145	668134,73	294076,38	Część 1
146	668100,83	294087,68	Część 1
147	667966,36	294100,11	Część 1
148	667881,61	294108,02	Część 1
149	667770,88	294121,58	Część 1
150	667621,72	294122,71	Część 1
151	667592,34	294079,77	Część 1
152	667526,80	293967,90	Część 1
153	667392,33	293711,40	Część 1
154	666864,63	293718,18	Część 1
155	666852,20	293653,77	Część 1
156	666838,64	293651,51	Część 1
157	666766,04	293650,57	Część 1
158	666762,84	293664,34	Część 1
159	666753,58	293696,75	Część 1
160	666730,43	293745,03	Część 1
161	666757,55	293774,14	Część 1
162	666758,87	293805,89	Część 1
163	666690,08	293870,05	Część 1

164	666693,39	293895,18	Część 1
165	666677,51	293930,90	Część 1
166	666650,39	293965,30	Część 1
167	666619,97	293981,84	Część 1
168	666528,69	293850,54	Część 1
169	666364,64	293918,01	Część 1
170	666228,38	293998,70	Część 1
171	666122,55	294060,88	Część 1
172	665981,00	294123,06	Część 1
173	665921,47	294166,71	Część 1
174	665846,06	294219,63	Część 1
175	665734,27	294319,84	Część 1
176	665711,78	294339,69	Część 1
177	665643,65	294384,67	Część 1
178	665621,82	294397,23	Część 1
179	665577,51	294411,12	Część 1
180	665529,22	294415,09	Część 1
181	665519,96	294552,68	Część 1
182	665489,53	294552,68	Część 1
183	665461,75	294610,88	Część 1
184	665299,69	294609,56	Część 1
185	665297,71	294549,37	Część 1
186	665275,88	294544,74	Część 1
187	665247,44	294545,40	Część 1
188	665160,13	294541,43	Część 1
189	665045,69	294587,73	Część 1
190	664966,98	294572,52	Część 1
191	664896,86	294579,80	Część 1
192	664738,78	294565,90	Część 1
193	664674,61	294558,63	Część 1
194	664672,47	294498,58	Część 1
195	664646,06	294503,32	Część 1
196	664639,96	294464,71	Część 1
197	664597,29	294462,00	Część 1
198	664591,87	294482,32	Część 1
199	664545,81	294485,71	Część 1
200	664469,95	294475,55	Część 1
201	664481,46	294436,94	Część 1
202	664397,74	294441,39	Część 1
203	664348,71	294435,59	Część 1
204	664281,65	294413,23	Część 1
205	664183,44	294384,79	Część 1
206	664095,09	294350,53	Część 1
207	664130,01	294289,70	Część 1
208	664078,95	294273,47	Część 1

209	664023,33	294261,66	Część 1
210	663979,01	294234,77	Część 1
211	663937,65	294215,52	Część 1
212	663911,09	294197,57	Część 1
213	663831,75	294157,41	Część 1
214	663810,41	294129,95	Część 1
215	663799,71	294122,97	Część 1
216	663783,95	294121,46	Część 1
217	663747,24	294120,09	Część 1
218	663702,18	294097,27	Część 1
219	663666,91	294074,90	Część 1
220	663610,85	294049,05	Część 1
221	663512,70	293989,39	Część 1
222	663508,18	293984,09	Część 1
223	663347,98	293879,79	Część 1
224	663345,39	293881,41	Część 1
225	663326,75	293861,25	Część 1
226	663299,16	293868,40	Część 1
227	663249,31	293812,21	Część 1
228	663067,03	293924,45	Część 1
229	662909,59	293723,26	Część 1
230	662907,41	293735,27	Część 1
231	662873,11	293836,55	Część 1
232	662755,37	294209,62	Część 1
233	662701,89	294381,59	Część 1
234	662663,33	294455,20	Część 1
235	662795,99	294589,97	Część 1
236	662813,69	294607,95	Część 1
237	662908,65	294704,41	Część 1
238	662961,84	294758,44	Część 1
239	663042,96	294840,85	Część 1
240	663097,55	294649,38	Część 1
241	663105,96	294649,25	Część 1
242	663133,69	294648,80	Część 1
243	663191,73	294609,30	Część 1
244	663271,46	294563,67	Część 1
245	663320,77	294559,34	Część 1
246	663348,35	294551,53	Część 1
247	663368,90	294540,32	Część 1
248	663409,22	294533,26	Część 1
249	663449,97	294531,64	Część 1
250	663523,44	294517,77	Część 1
251	663564,78	294509,40	Część 1
252	663607,99	294500,51	Część 1
253	663631,43	294498,84	Część 1

254	663687,09	294511,67	Część 1
255	663721,73	294510,97	Część 1
256	663821,45	294477,58	Część 1
257	663873,08	294452,57	Część 1
258	663892,10	294417,96	Część 1
259	663910,13	294408,78	Część 1
260	663962,28	294420,26	Część 1
261	664047,06	294391,55	Część 1
262	664113,20	294386,89	Część 1
263	664136,08	294389,56	Część 1
264	664202,96	294454,75	Część 1
265	664260,54	294535,19	Część 1
266	664297,79	294556,35	Część 1
267	664339,28	294578,37	Część 1
268	664369,76	294614,77	Część 1
269	664385,84	294620,70	Część 1
270	664405,32	294619,85	Część 1
271	664458,66	294646,10	Część 1
272	664522,16	294691,82	Część 1
273	664553,48	294660,49	Część 1
274	664579,73	294662,19	Część 1
275	664596,03	294678,48	Część 1
276	664590,61	294684,31	Część 1
277	664582,01	294709,44	Część 1
278	664628,31	294761,04	Część 1
279	664567,46	294807,34	Część 1
280	664483,45	294860,25	Część 1
281	664392,83	294927,72	Część 1
282	664354,47	294953,52	Część 1
283	664259,88	294966,09	Część 1
284	664236,73	294937,65	Część 1
285	664224,82	294943,60	Część 1
286	664194,39	294942,94	Część 1
287	664146,11	294940,29	Część 1
288	664107,74	294929,05	Część 1
289	664077,98	294933,68	Część 1
290	664148,75	295044,80	Część 1
291	664090,55	295084,49	Część 1
292	664033,66	295111,61	Część 1
293	663949,65	295108,96	Część 1
294	663914,60	295052,74	Część 1
295	663855,73	295094,41	Część 1
296	663791,57	295122,19	Część 1
297	663887,48	295256,47	Część 1
298	663871,60	295261,10	Część 1

299	663847,79	295273,67	Część 1
300	663817,36	295292,19	Część 1
301	663800,83	295317,98	Część 1
302	663719,47	295353,70	Część 1
303	663630,83	295418,53	Część 1
304	663550,13	295473,43	Część 1
305	663475,39	295523,04	Część 1
306	663470,10	295538,25	Część 1
307	663457,53	295559,42	Część 1
308	663420,49	295588,52	Część 1
309	663307,38	295652,68	Część 1
310	663216,10	295704,28	Część 1
311	663116,88	295753,23	Część 1
312	663066,61	295794,24	Część 1
313	662953,50	295806,14	Część 1
314	662853,36	295801,52	Część 1
315	662860,20	295785,40	Część 1
316	662465,57	295676,24	Część 1
317	662090,96	295567,75	Część 1
318	661928,76	295895,15	Część 1
319	661736,67	296294,71	Część 1
320	661698,17	296374,80	Część 1
321	661728,76	296367,38	Część 1
322	661791,39	296340,91	Część 1
323	661834,13	296341,01	Część 1
324	661868,18	296360,94	Część 1
325	661876,78	296356,47	Część 1
326	661888,71	296338,25	Część 1
327	661987,17	296315,71	Część 1
328	662062,66	296432,39	Część 1
329	662072,60	296449,90	Część 1
330	662110,20	296375,88	Część 1
331	662295,12	298629,74	Część 2
332	662324,76	298604,34	Część 2
333	662353,54	298596,72	Część 2
334	662382,33	298588,25	Część 2
335	662420,43	298588,25	Część 2
336	662467,00	298604,34	Część 2
337	662497,48	298621,27	Część 2
338	662515,70	298623,74	Część 2
339	662607,64	298592,65	Część 2
340	662735,97	298552,24	Część 2
341	662906,63	298488,74	Część 2
342	662825,26	298245,39	Część 2
343	662773,09	298144,04	Część 2

344	662675,28	298181,00	Część 2
345	662669,35	298156,45	Część 2
346	662761,33	298122,87	Część 2
347	662708,19	298023,07	Część 2
348	662755,82	297996,62	Część 2
349	662722,74	297886,81	Część 2
350	662722,74	297859,03	Część 2
351	662741,26	297835,22	Część 2
352	662885,46	297806,11	Część 2
353	662930,44	297786,27	Część 2
354	662998,70	297792,38	Część 2
355	663074,90	297800,85	Część 2
356	663086,76	297816,09	Część 2
357	663217,99	297844,88	Część 2
358	663250,17	297817,78	Część 2
359	663254,40	297779,68	Część 2
360	663202,75	297764,44	Część 2
361	663136,71	297725,50	Część 2
362	663105,38	297695,02	Część 2
363	663075,75	297671,31	Część 2
364	663080,83	297642,52	Część 2
365	663097,76	297616,28	Część 2
366	663122,32	297594,26	Część 2
367	663140,10	297575,64	Część 2
368	663069,82	297501,98	Część 2
369	663055,43	297485,89	Część 2
370	663039,34	297369,05	Część 2
371	663006,32	297382,60	Część 2
372	662979,23	297314,02	Część 2
373	662921,66	297325,87	Część 2
374	662894,56	297316,56	Część 2
375	662864,93	297309,78	Część 2
376	662832,54	297330,59	Część 2
377	662792,85	297371,60	Część 2
378	662727,77	297440,17	Część 2
379	662647,34	297527,38	Część 2
380	662508,22	297672,42	Część 2
381	662394,18	297794,08	Część 2
382	662468,69	297876,20	Część 2
383	662512,72	297933,78	Część 2
384	662554,20	297975,26	Część 2
385	662489,01	298029,45	Część 2
386	662445,83	298072,63	Część 2
387	662389,95	298112,42	Część 2
388	662294,28	298155,60	Część 2

389	662334,92	298219,95	Część 2
390	661885,34	298481,57	Część 2
391	661842,99	298412,07	Część 2
392	661765,11	298451,09	Część 2
393	661710,08	298460,40	Część 2
394	661627,10	298516,28	Część 2
395	661549,21	298593,33	Część 2
396	661555,13	298643,28	Część 2
397	661622,02	298746,58	Część 2
398	661680,44	298722,87	Część 2
399	661741,40	298694,93	Część 2
400	661794,74	298668,68	Część 2
401	661835,38	298652,60	Część 2
402	661857,40	298629,74	Część 2
403	661895,50	298702,55	Część 2
404	661931,90	298776,21	Część 2
405	662008,95	298766,05	Część 2
406	662091,92	298748,27	Część 2
407	662168,12	298714,40	Część 2
408	662251,94	298666,14	Część 2
409	662295,12	298629,74	Część 2
410	654152,02	299913,22	Część 3
411	654192,76	299805,38	Część 3
412	654220,22	299811,28	Część 3
413	654388,07	299847,32	Część 3
414	654415,63	299750,27	Część 3
415	654481,53	299527,40	Część 3
416	654528,26	299369,23	Część 3
417	654561,81	299220,65	Część 3
418	654596,87	299143,53	Część 3
419	654597,76	299141,57	Część 3
420	654598,97	299135,52	Część 3
421	654607,34	299093,64	Część 3
422	654649,28	298901,92	Część 3
423	654704,40	298650,30	Część 3
424	654733,16	298538,86	Część 3
425	654785,88	298259,68	Część 3
426	654824,22	298033,21	Część 3
427	654864,96	297636,00	Część 3
428	654929,08	297039,14	Część 3
429	654929,95	297030,96	Część 3
430	654930,86	297022,51	Część 3
431	654932,68	297007,53	Część 3
432	654922,52	296998,97	Część 3
433	654907,90	296984,36	Część 3

434	654881,33	296941,83	Część 3
435	654848,11	296895,33	Część 3
436	654822,86	296842,17	Część 3
437	654781,66	296750,48	Część 3
438	654749,77	296693,34	Część 3
439	654696,01	296576,17	Część 3
440	654618,39	296535,02	Część 3
441	654569,60	296633,69	Część 3
442	654559,36	296654,39	Część 3
443	654541,78	296700,64	Część 3
444	654500,85	296787,68	Część 3
445	654482,61	296822,92	Część 3
446	654435,76	296912,43	Część 3
447	654393,53	296965,77	Część 3
448	654372,80	297000,45	Część 3
449	654365,26	297016,43	Część 3
450	654338,56	297098,71	Część 3
451	654316,95	297165,32	Część 3
452	654304,23	297204,50	Część 3
453	654278,10	297285,05	Część 3
454	654270,02	297301,35	Część 3
455	654196,24	297397,36	Część 3
456	654187,06	297416,59	Część 3
457	654138,10	297424,43	Część 3
458	654134,56	297412,24	Część 3
459	654087,82	297421,45	Część 3
460	653992,16	297453,62	Część 3
461	653936,31	297438,37	Część 3
462	653890,52	297449,56	Część 3
463	653830,37	297452,79	Część 3
464	653753,28	297456,99	Część 3
465	653686,11	297469,02	Część 3
466	653681,24	297454,48	Część 3
467	653650,72	297451,71	Część 3
468	653623,51	297463,20	Część 3
469	653629,39	297483,50	Część 3
470	653683,14	297516,69	Część 3
471	653736,49	297532,94	Część 3
472	653826,37	297531,12	Część 3
473	653883,72	297549,46	Część 3
474	653927,33	297553,19	Część 3
475	653951,13	297562,94	Część 3
476	653979,28	297563,28	Część 3
477	654006,32	297554,95	Część 3
478	654040,23	297552,27	Część 3

479	654115,76	297537,77	Część 3
480	654131,70	297541,85	Część 3
481	654139,18	297567,63	Część 3
482	654123,69	297591,40	Część 3
483	654132,53	297602,30	Część 3
484	654132,72	297638,36	Część 3
485	654123,29	297656,46	Część 3
486	654107,41	297686,92	Część 3
487	654102,54	297705,10	Część 3
488	654099,16	297711,56	Część 3
489	654090,43	297728,22	Część 3
490	654086,64	297733,75	Część 3
491	654072,59	297763,47	Część 3
492	654076,62	297767,75	Część 3
493	654071,13	297791,68	Część 3
494	654070,54	297805,48	Część 3
495	654065,48	297817,48	Część 3
496	654067,56	297824,58	Część 3
497	654060,30	297849,87	Część 3
498	654057,37	297860,10	Część 3
499	654051,70	297869,58	Część 3
500	654033,57	297888,56	Część 3
501	654030,44	297901,56	Część 3
502	654024,83	297924,88	Część 3
503	654016,96	297934,53	Część 3
504	654008,23	297933,76	Część 3
505	653992,67	297932,39	Część 3
506	653976,77	297930,99	Część 3
507	653958,38	297939,54	Część 3
508	653960,14	297958,94	Część 3
509	653959,38	297967,99	Część 3
510	653952,46	297970,21	Część 3
511	653951,52	297985,04	Część 3
512	653957,79	297991,69	Część 3
513	653961,62	298004,77	Część 3
514	653966,18	298020,31	Część 3
515	653957,51	298027,97	Część 3
516	653939,92	298043,50	Część 3
517	653934,24	298055,19	Część 3
518	653940,83	298057,38	Część 3
519	653940,06	298063,91	Część 3
520	653947,55	298063,83	Część 3
521	653952,81	298058,32	Część 3
522	653972,87	298053,23	Część 3
523	653941,33	298103,33	Część 3

524	653932,75	298101,34	Część 3
525	653916,65	298117,86	Część 3
526	653909,51	298119,82	Część 3
527	653897,39	298135,72	Część 3
528	653880,24	298152,21	Część 3
529	653874,31	298149,35	Część 3
530	653859,72	298158,24	Część 3
531	653833,83	298182,11	Część 3
532	653801,81	298214,59	Część 3
533	653771,56	298283,58	Część 3
534	653780,91	298296,08	Część 3
535	653750,59	298325,97	Część 3
536	653697,62	298337,20	Część 3
537	653690,01	298335,83	Część 3
538	653655,21	298322,31	Część 3
539	653629,51	298312,32	Część 3
540	653581,43	298312,32	Część 3
541	653535,63	298318,89	Część 3
542	653491,94	298312,08	Część 3
543	653431,84	298309,88	Część 3
544	653373,18	298297,78	Część 3
545	653318,26	298298,08	Część 3
546	653294,62	298286,60	Część 3
547	653264,02	298277,95	Część 3
548	653231,73	298249,78	Część 3
549	653176,09	298248,82	Część 3
550	653133,77	298228,98	Część 3
551	653069,56	298222,58	Część 3
552	653048,45	298228,52	Część 3
553	652999,14	298336,32	Część 3
554	652996,93	298341,16	Część 3
555	653348,01	298425,03	Część 3
556	653349,21	298441,81	Część 3
557	653358,79	298464,57	Część 3
558	653378,92	298485,70	Część 3
559	653382,76	298489,73	Część 3
560	653406,72	298507,71	Część 3
561	653427,09	298544,85	Część 3
562	653458,25	298632,32	Część 3
563	653488,20	298700,62	Część 3
564	653606,83	298706,61	Część 3
565	653642,14	298724,50	Część 3
566	653642,70	298724,78	Część 3
567	653642,14	298728,17	Część 3
568	653610,57	298908,57	Część 3

569	653642,14	298925,99	Część 3
570	653962,16	299101,69	Część 3
571	654098,92	299178,12	Część 3
572	654122,35	299257,46	Część 3
573	654131,40	299288,64	Część 3
574	654178,38	299450,53	Część 3
575	654225,08	299476,18	Część 3
576	654235,89	299479,47	Część 3
577	654203,54	299702,34	Część 3
578	654164,00	299707,13	Część 3
579	654158,01	299741,88	Część 3
580	654143,63	299755,06	Część 3
581	654134,04	299773,03	Część 3
582	654123,26	299811,38	Część 3
583	654092,11	299848,52	Część 3
584	654089,71	299891,66	Część 3
585	654152,02	299913,22	Część 3
586	653146,23	301439,62	Część 4
587	653132,99	301428,82	Część 4
588	653107,95	301460,76	Część 4
589	653087,45	301486,10	Część 4
590	653083,06	301492,94	Część 4
591	653077,76	301498,42	Część 4
592	653066,73	301512,11	Część 4
593	653022,50	301567,67	Część 4
594	653094,53	301623,79	Część 4
595	653111,95	301637,66	Część 4
596	653115,08	301633,46	Część 4
597	653128,02	301618,41	Część 4
598	653133,82	301607,51	Część 4
599	653135,14	301598,47	Część 4
600	653132,24	301567,96	Część 4
601	653131,63	301553,65	Część 4
602	653126,78	301537,34	Część 4
603	653126,38	301523,63	Część 4
604	653126,89	301510,34	Część 4
605	653128,18	301497,93	Część 4
606	653129,96	301478,39	Część 4
607	653131,65	301466,99	Część 4
608	653132,85	301460,51	Część 4
609	653138,06	301449,53	Część 4
610	653146,23	301439,62	Część 4
611	658396,38	304026,55	Część 5
612	658437,54	304002,85	Część 5
613	658447,83	304007,36	Część 5



614	658504,82	303997,12	Część 5
615	658528,22	304015,58	Część 5
616	658546,32	304004,96	Część 5
617	658566,59	303996,63	Część 5
618	658587,23	303994,43	Część 5
619	658597,45	304009,79	Część 5
620	659041,55	303789,19	Część 5
621	660081,35	303268,05	Część 5
622	659420,96	302924,46	Część 5
623	659566,19	302648,94	Część 5
624	659398,95	302637,42	Część 5
625	659142,21	302615,44	Część 5
626	659107,44	302612,75	Część 5
627	659078,86	302604,09	Część 5
628	658863,64	302528,03	Część 5
629	658764,69	302493,94	Część 5
630	658380,18	302357,25	Część 5
631	658113,52	302262,89	Część 5
632	657997,15	302223,14	Część 5
633	657903,42	302187,93	Część 5
634	657617,91	302085,51	Część 5
635	657385,99	302001,47	Część 5
636	657194,08	301934,35	Część 5
637	656888,66	301826,17	Część 5
638	656813,45	301799,25	Część 5
639	656366,39	301635,06	Część 5
640	656182,01	301571,53	Część 5
641	655933,95	301482,72	Część 5
642	655925,96	301506,32	Część 5
643	655914,65	301539,75	Część 5
644	655883,32	301549,04	Część 5
645	655869,98	301546,55	Część 5
646	655845,79	301542,02	Część 5
647	655832,29	301545,86	Część 5
648	655820,05	301537,09	Część 5
649	655805,19	301543,33	Część 5
650	655813,37	301561,50	Część 5
651	655781,72	301621,71	Część 5
652	655653,54	301762,26	Część 5
653	655674,20	301775,90	Część 5
654	655719,41	301811,91	Część 5
655	655752,72	301838,44	Część 5
656	655787,69	301874,36	Część 5
657	655832,16	301885,17	Część 5
658	655824,24	301916,85	Część 5

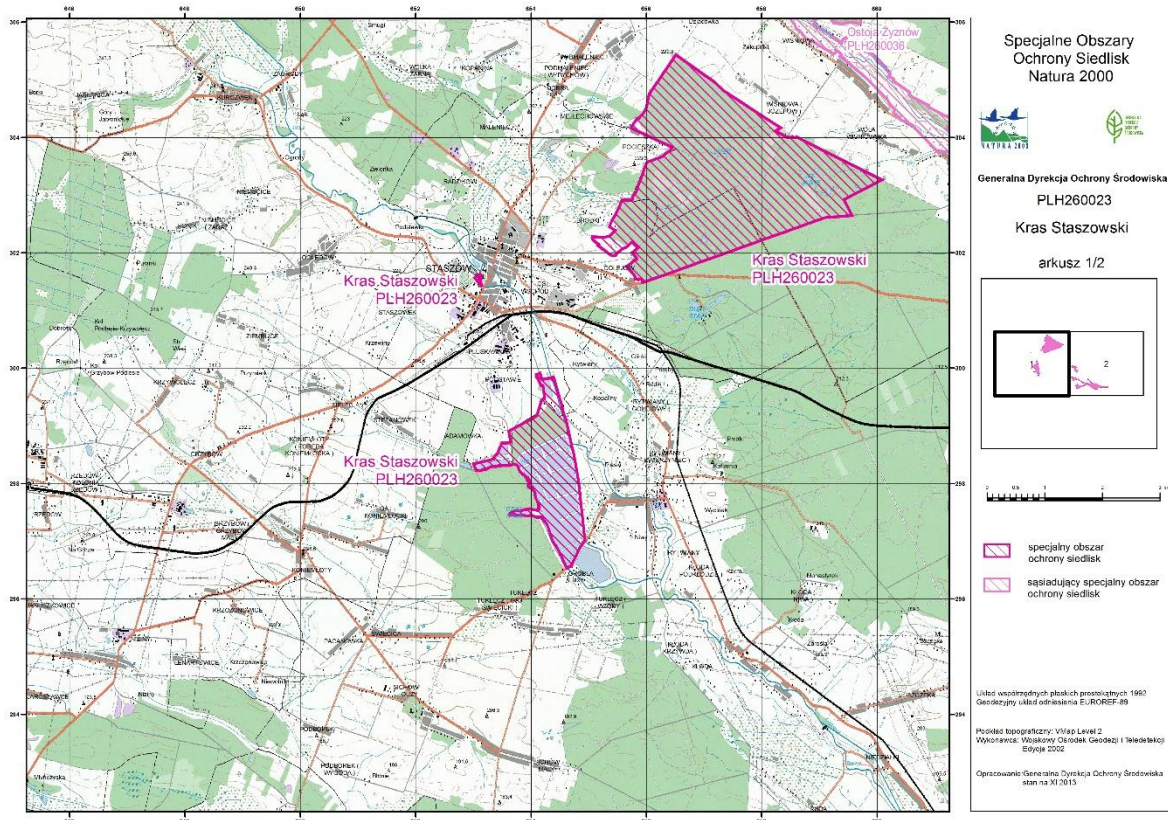
659	655752,97	302006,22	Część 5
660	655854,78	302091,06	Część 5
661	655747,31	302187,22	Część 5
662	655656,81	302101,24	Część 5
663	655577,63	302066,17	Część 5
664	655532,38	302032,23	Część 5
665	655469,03	301979,07	Część 5
666	655463,37	301953,05	Część 5
667	655406,81	301949,65	Część 5
668	655346,85	301982,46	Część 5
669	655315,17	302016,40	Część 5
670	655211,10	302091,06	Część 5
671	655159,06	302126,13	Część 5
672	655172,64	302145,36	Część 5
673	655070,82	302223,42	Część 5
674	655047,07	302279,98	Część 5
675	655044,79	302281,26	Część 5
676	655084,78	302280,67	Część 5
677	655192,12	302273,00	Część 5
678	655287,19	302276,07	Część 5
679	655359,26	302292,93	Część 5
680	655458,93	302388,00	Część 5
681	655354,66	302452,41	Część 5
682	655394,52	302549,01	Część 5
683	655461,99	302667,08	Część 5
684	655541,73	302834,22	Część 5
685	655573,93	302920,09	Część 5
686	655748,90	302916,90	Część 5
687	655754,84	302956,57	Część 5
688	655758,89	302978,26	Część 5
689	655789,87	303010,36	Część 5
690	655810,53	303035,54	Część 5
691	655825,52	303067,85	Część 5
692	655832,55	303090,13	Część 5
693	655845,60	303131,49	Część 5
694	655856,10	303171,31	Część 5
695	655869,65	303211,89	Część 5
696	655905,20	303293,18	Część 5
697	655919,32	303333,41	Część 5
698	655935,55	303379,65	Część 5
699	655953,20	303437,93	Część 5
700	655959,56	303458,93	Część 5
701	655965,02	303476,95	Część 5
702	656008,13	303573,02	Część 5
703	656040,58	303585,17	Część 5

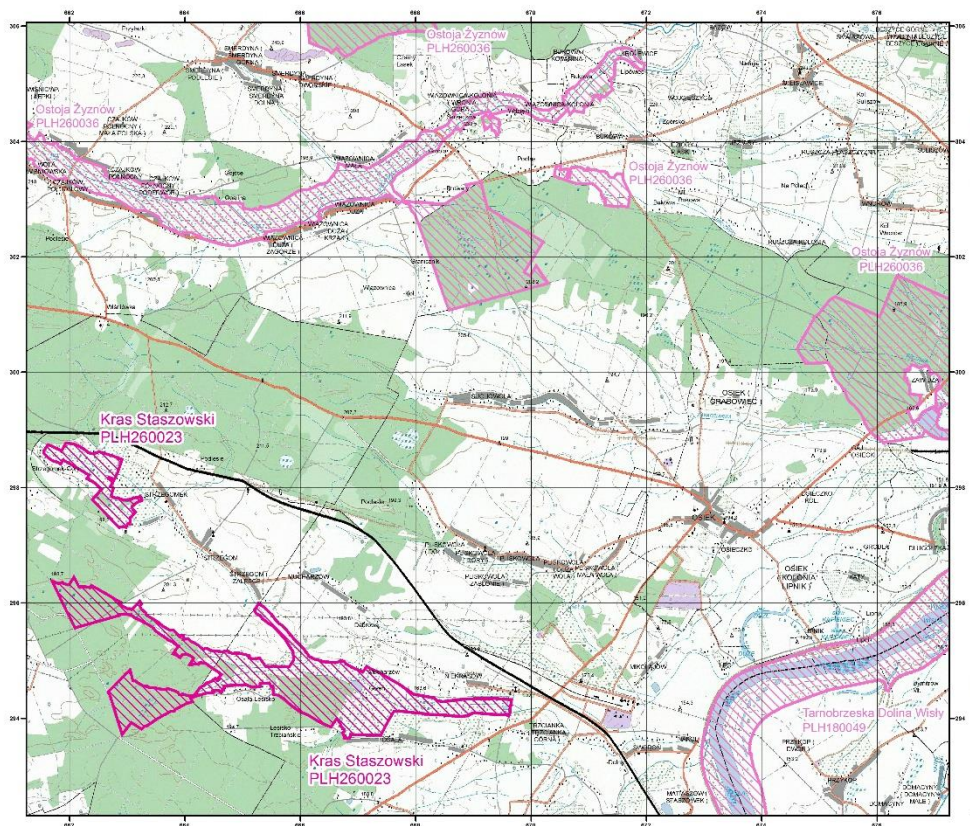
704	656142,66	303623,41	Część 5
705	656185,77	303639,56	Część 5
706	656234,06	303657,65	Część 5
707	656273,60	303674,58	Część 5
708	656304,79	303698,56	Część 5
709	656345,82	303730,10	Część 5
710	656400,64	303765,17	Część 5
711	656414,00	303778,91	Część 5
712	656447,70	303829,16	Część 5
713	656379,17	303861,45	Część 5
714	656324,26	303887,33	Część 5
715	656220,42	303935,24	Część 5
716	656154,70	303964,72	Część 5
717	655898,00	304087,56	Część 5
718	655798,14	304135,14	Część 5
719	655750,78	304157,40	Część 5
720	655727,35	304168,49	Część 5
721	655756,59	304209,20	Część 5
722	655777,61	304243,08	Część 5
723	655790,15	304261,69	Część 5
724	655796,39	304270,95	Część 5
725	655805,01	304283,74	Część 5
726	655829,64	304320,30	Część 5
727	655841,64	304325,99	Część 5
728	655844,78	304327,49	Część 5
729	655869,79	304339,36	Część 5
730	655917,15	304389,45	Część 5

731	655938,46	304411,98	Część 5
732	655943,41	304419,75	Część 5
733	655950,73	304431,23	Część 5
734	655953,98	304436,31	Część 5
735	655980,55	304477,94	Część 5
736	655994,67	304516,35	Część 5
737	656014,74	304606,18	Część 5
738	656026,83	304659,91	Część 5
739	656044,19	304737,08	Część 5
740	656048,50	304756,25	Część 5
741	656198,31	304977,81	Część 5
742	656509,18	305436,16	Część 5
743	656869,55	305181,84	Część 5
744	657096,60	305021,18	Część 5
745	657163,81	304973,47	Część 5
746	657201,08	304938,42	Część 5
747	657323,61	304823,21	Część 5
748	657337,30	304810,35	Część 5
749	657454,85	304735,42	Część 5
750	657730,13	304553,47	Część 5
751	658087,00	304319,08	Część 5
752	658326,95	304166,33	Część 5
753	658232,90	304112,51	Część 5
754	658282,16	304088,54	Część 5
755	658398,29	304029,41	Część 5
756	658396,38	304026,55	Część 5

Załącznik Nr 2 do Zarządzenia Regionalnego Dyrektora Ochrony Środowiska w Kielcach z dnia..... 2023 r. w sprawie ustanowienia planu zadań ochronnych dla obszaru Natura 2000 Kras Staszowski PLH260023

### MAPA OBSZARU NATURA 2000





Specjalne Obszary  
Ochrony Siedlisk  
Natura 2000

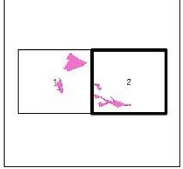


Generałna Dyrekcja Ochrony Środowiska

PLH260023

Kras Staszowski

arkusz 2/2



- specjalny obszar ochrony siedlisk
- sąsiadujący specjalny obszar ochrony siedlisk

Układ współrzędnych płaskich prostokątnych 1993  
Geodezyjny układ odniesienia EUROREF-89

Skala topograficzna: Wzrost Level 2  
Wykonawca: Wojskowy Oddział Geodezji i Telekomunikacji  
Edycja 2002

Opracowanie: Generałna Dyrekcja Ochrony Środowiska  
stan na XI 2015

**IDENTYFIKACJA ISTNIEJĄCYCH I POTENCJALNYCH ZAGROŻEŃ DLA  
ZACHOWANIA WŁAŚCIWEGO STANU OCHRONY PRZEDMIOTÓW OCHRONY  
W OBSZARZE NATURA 2000**

L.p.	Przedmiot ochrony	Zagrożenia		Opis zagrożenia
		Istniejące	Potencjalne	
Siedliska przyrodnicze				
1.	3130 Brzegi lub osuszone dna zbiorników wodnych ze zbiorowiskami z <i>Littorelletea</i> , <i>Isoëto-Nanojuncetea</i>	I01 Obce gatunki inwazyjne I02 Problematiczne gatunki rodzime J02.13 Zaniechanie gospodarki wodnej	J02.04.02 Brak zalewania K02 Ewolucja biocenotyczna, sukcesja J02.13 Zaniechanie gospodarki wodnej	<p><b><u>Zagrożenia istniejące:</u></b></p> <p>I01 Zmiany naturalnego składu gatunkowego zbiorowiska na skutek wkraczania uczezu amerykański ego <i>Bidens frondosa</i> i przymiotna białego <i>Erigeron annuus</i>.</p> <p>I02 Wkraczanie gatunków ekspansywnych roślin zielnych m.in. śmiałka darniowego <i>Deschampsia caespitosa</i>. Ekspansja gatunków rodzimych prowadzi do ujednoczenia składu gatunkowego płatów siedliska.</p> <p>J02.13 Cykliczne zalewanie i odsłanianie dna stawów stanowi podstawowy warunek zachowania siedliska. Zaniechanie gospodarki wodnej lub wprowadzenie zmian rytmu napelniania i spuszczenia wody ze stawów prowadzi do pogorszenia stanu siedliska lub jego zaniku.</p> <p><b><u>Zagrożenia potencjalne:</u></b></p> <p>J02.04.02 i K02 Zmiana stosunków wodnych, w tym stabilizacja poziomu wody może prowadzić do uruchomienia sukcesji.</p>



L.p.	Przedmiot ochrony	Zagrożenia		Opis zagrożenia
		Istniejące	Potencjalne	
				J02.13 Cykliczne zalewanie i odsłanianie dna stawów stanowi podstawowy warunek zachowania siedliska. Zaniechanie gospodarki wodnej lub wprowadzenie zmian rytmu napełniania i spuszczenia wody ze stawów może prowadzić do pogorszenia stanu siedliska lub jego zaniku.
2.	<b>3140</b> Twardowodne oligo- i mezotroficzne zbiorniki z podwodnymi łakami ramienic ( <i>Charetea spp.</i> )	U Nieznane zagrożenie lub nacisk.	U Nieznane zagrożenie lub nacisk.	Brak wystarczającej wiedzy nt. siedliska przyrodniczego.  Planowana zmiana statusu ochronnego.
3.	<b>6410</b> Zmiennowilgotne łąki trzęślicowe ( <i>Molinion</i> )	A03.03 Zaniechanie/brak koszenia A04.03 Zarzucenie pasterstwa, brak wypasu I02 Problematyczne gatunki rodzime K02.01 Zmiana składu gatunkowego (sukcesja) K02.02 Nagromadzenie materii organicznej	J02.01 Zasypywanie terenu, melioracje i osuszanie - ogólnie	<b><u>Zagrożenia istniejące:</u></b> A03.03 Zarzucenie brak koszenia spowoduje rozpoczęcie procesu sukcesji w kierunku zarośli, co prowadzi do zmiany i zubożenia składu gatunkowego. A04.03 Zarzucenie pasterstwa, brak wypasu powoduje rozpoczęcie procesu sukcesji w kierunku zarośli, co doprowadzi do zubożenia składu gatunkowego. I02 Wkraczanie gatunków ekspansywnych roślin zielnych m.in. śmiałka darniowego <i>Deschampsia caespitosa</i> . Ekspansja gatunków rodzimych prowadzi do ujednoczenia składu gatunkowego płatów siedliska.

L.p.	Przedmiot ochrony	Zagrożenia		Opis zagrożenia
		Istniejące	Potencjalne	
				<p>K02.01 Porzucenie tradycyjnego sposobu użytkowania, powodujące zarastanie krzewami lub dominację ekspansywnych gatunków. Wiąże się to z zanikaniem licznych gatunków charakterystycznych oraz zaburzeniem struktury zbiorowisk i ich przekształceniem w inne typy zbiorowisk.</p> <p>K02.02 Nagromadzenie materii organicznej (wojłoku) skutkuje zmianą warunków siedliskowych.</p> <p><b>Zagrożenia potencjalne:</b></p> <p>J02.01 Fitocenozy te są wrażliwe na zmiany stosunków wodnych, szczególnie na osuszenie i zwiększenie ruchu wody w glebie.</p>
4.	<b>7110</b> Torfowiska wysokie z roślinnością torfotwórczą (żywe)	U Nieznane zagrożenie lub nacisk.	U Nieznane zagrożenie lub nacisk.	<b>Brak wystarczającej wiedzy nt. siedliska przyrodniczego.</b>
5.	<b>9170</b> Grąd środkowoeuropejski i subkontynentalny ( <i>Galio-Carpinetum</i> , <i>Tilio-Carpinetum</i> )	B02.04 Usuwanie martwych i umierających drzew B07 Inne rodzaje praktyk leśnych I01 Obce gatunki inwazyjne	X Brak zagrożeń i nacisków	<p><b>Zagrożenia istniejące:</b></p> <p>B02.04 Zbyt małe zasoby martwej materii organicznej oraz grubowymiarowego martwego drewna stojącego i leżącego, a w konsekwencji deficyt roślin i zwierząt związanych z mikrobiotopami starych i martwych drzew, a także rozkładającego się drewna.</p> <p>B07 Zniekształcenia siedliska na skutek obecności obcych dla siedliska gatunków drzew - sosny.</p>

L.p.	Przedmiot ochrony	Zagrożenia		Opis zagrożenia
		Istniejące	Potencjalne	
				I01 Zmiany naturalnego składu gatunkowego zbiorowiska na skutek wkraczania czeremchy amerykańskiej <i>Prunus serotina</i> (pojedyncze okazy). <b>Zagrożenia potencjalne:</b> Brak
6.	<b>*91E0</b> Łęgi wierzbowe, topolowe, olszowe i jesionowe ( <i>Salicetum albo-fragilis</i> , <i>Populetum albae</i> , <i>Alnenion glutinoso-incanae</i> , olsy źródliskowe)	I01 Obce gatunki inwazyjne I02 Problematyczne gatunki rodzime J03.01 Zmniejszenie lub utrata określonych cech siedliska B02.04 Usuwanie martwych i umierających drzew	J02.03.02 Regulowanie (prostowanie) koryt rzecznych J02 Spowodowane przez człowieka zmiany stosunków wodnych J02.01 Zasypywanie terenu, melioracje i osuszanie - ogólnie	<b>Zagrożenia istniejące:</b> I01 Obserwuje się występowanie gatunku inwazyjnego obcego pochodzenia – nawłoci późnej <i>Solidago gigantea</i> . Jest to gatunek ekspansywny, który powoduje zarastanie siedliska i wypieranie gatunków charakterystycznych. I02 Obecność gatunków ekspansywnych m.in. śmialka darniowego <i>Deschampsia caespitosa</i> ogranicza występowanie innych gatunków w runie. J03.01 Zbyt mała ilość stojących lub leżących martwych lub obumierających drzew powoduje zubożanie różnorodności biologicznej siedliska i ujednoczenie jego struktury przestrzennej oraz zanik siedlisk saproksylicznych bezkręgowców. B02.04 Zbyt małe zasoby martwej materii organicznej oraz grubowymiarowego martwego drewna stojącego i leżącego, a w konsekwencji deficyt roślin i zwierząt związanych z mikrobiotopami starych i martwych drzew, a także rozkładającego się drewna. <b>Zagrożenia potencjalne:</b> J02.03.02 Ewentualne regulacje koryta oraz ingerencja w dno cieków mogą



L.p.	Przedmiot ochrony	Zagrożenia		Opis zagrożenia
		Istniejące	Potencjalne	
				<p>zaburzać stosunki wodne, co z kolei spowodować może przesuszenie podłoża i generować negatywny proces grądowienia siedliska lęgowego.</p> <p>J02 Na skutek obniżania się poziomu wód gruntowych może dojść do przesuszenia siedliska i jego degradacji.</p> <p>J02.01 Obniżenie poziomu lustra wód gruntowych może spowodować przesuszenie lub wyschnięcie siedliska.</p>
<b>Gatunki zwierząt</b>				
1.	1324 nocek duży <i>Myotis myotis</i>	E06.02 Odbudowa, remont budynków M01.01 Zmiana temperatury (np. wzrost temperatury i temperatur skrajnych)	<p>A07 Stosowanie biocydów, hormonów i substancji chemicznych</p> <p>A08 Nawożenie /nawozy sztuczne</p> <p>B02.02 Wycinka lasu</p> <p>B04 Stosowanie biocydów, hormonów i substancji chemicznych (leśnictwo)</p> <p>B05 Stosowanie nawozów (leśnictwo)</p> <p>C03.03 Produkcja energii wiatrowej</p> <p>D01 Drogi, ścieżki i drogi kolejowe</p> <p>E06.01 Rozbiórka budynków i obiektów wybudowanych przez człowieka</p> <p>G05 Inna ingerencja i zakłócenia spowodowane przez działalność człowieka</p> <p>G05.07 Niewłaściwie realizowane działania ochronne lub ich brak</p>	<p><b>Zagrożenia istniejące:</b> E06.02 Odbudowa, remont budynków – Wspólnota mieszkaniowa budynku, w którym znajduje się kolonia rozrodcza, od dłuższego czasu planuje remont dachu</p> <p>M01.01 Zmiana temperatury (np. wzrost temperatury i temperatur skrajnych) – wysokie temperatury powietrza wraz z cienką blachą strychu powodują nagrzewanie się wnętrza strychu, na którym znajduje się kolonia rozrodcza, co powoduje iż nietoperze przenoszą się nisko nad podłogę strychu (ok. 10 cm) i są łatwiej dostępne dla ludzi i drapieżników.</p> <p><b>Zagrożenia potencjalne:</b> A07 Stosowanie biocydów, hormonów i substancji chemicznych – może nastąpić zatrucie owadów, którymi odżywiają się nocki duże</p> <p>A08 Nawożenie /nawozy sztuczne - może nastąpić zatrucie owadów, którymi odżywiają się nocki duże</p> <p>B02.02 Wycinka lasu – może nastąpić wycinka lasu, potencjalnych miejsc żerowania nocka dużego</p>

L.p.	Przedmiot ochrony	Zagrożenia		Opis zagrożenia
		Istniejące	Potencjalne	
			H06.02 Zanieczyszczenie świetlne K02.01 Zmiana składu gatunkowego (sukcesja) K03.04 Drapieżnictwo K03.06 Antagonizm ze zwierzętami domowymi	B04 i B05 Stosowanie biocydów, hormonów i substancji chemicznych (leśnictwo) – zagrożenie zanieczyszczenia bazy pokarmowej nocka dużego C03.03 Produkcja energii wiatrowej – budowa elektrowni wiatrowych może zwiększyć śmiertelność nietoperzy podczas przelotów na żerowiska D01 Drogi, ścieżki i drogi kolejowe – drogi i trasy kolejowe mogą zwiększać śmiertelność nietoperzy podczas przelotów na żerowiska E06.01 Rozbiórka budynków i obiektów wybudowanych przez człowieka – potencjalna możliwość rozbiórki budynku mieszkalnego, gdzie znajduje się kolonia rozrodcza (prawdopodobieństwo bardzo niewielkie) G05 Inna ingerencja i zakłócenia powodowane przez działalność człowieka - nadmierna penetracja strychu lub użytkowanie przez mieszkańców w czasie istnienia kolonii rozrodczej (maj – sierpień) G05.07 Niewłaściwie realizowane działania ochronne lub ich brak - niezgodnione kontrole nietoperzy mogą prowadzić do nadmiernego niepokojenia nietoperzy w kolonii rozrodczej H06.02 Zanieczyszczenie świetlne- instalacja latarni oświetlających wyloty nietoperzy z kolonii rozrodczej K02.01 Zmiana składu gatunkowego (sukcesja) – zmiana składu gatunkowego

L.p.	Przedmiot ochrony	Zagrożenia		Opis zagrożenia
		Istniejące	Potencjalne	
				owadów stanowiących bazę pokarmową noca dużego K03.04 Drapieżnictwo- Mieszkańcy w najbliższym sąsiedztwie kolonii rozrodzkiej widywali sowy (samice z młodym osobnikiem), nie można wykluczyć drapieżnictwa K03.06 Antagonizm ze zwierzętami domowymi na terenie (penetracja strychu przez koty)
2.	1166 traszka grzebieniasta <i>Triturus cristatus</i>	J03.01 Zmniejszenie lub utrata określonych cech siedliska K03 Międzygatunkowe interakcje wśród zwierząt D01.02 Drogi, autostrady	F01.01 Intensywna hodowla ryb, intensyfikacja J02.01 Zasypywanie terenu, melioracje i osuszanie – ogólnie K01.03 Wyschnięcie K03 Międzygatunkowe interakcje wśród zwierząt K03.04 Drapieżnictwo	<b><u>Zagrożenia istniejące:</u></b> J03.01 Niski stopień zarośnięcia lustra wody prowadzi do tego, że siedlisko nie jest atrakcyjne dla gatunku. K03 Obecność ryb drapieżnych w zbiornikach, w których występuje traszka. D01.02 Droga może mieć negatywny wpływ na osobniki migrujące. <b><u>Zagrożenia potencjalne:</u></b> F01.01 Niewłaściwa gospodarka rybacka, w tym nadmierne i niezgodne z siedliskiem zarybienia, odłowy technikami naruszającymi roślinność i osady dennie. Należy unikać zarybiania zbiornika, ponieważ obecność ryb może prowadzić do znaczącego ograniczenia populacji płazów. J02.01 Zasypywanie terenu, melioracje, osuszanie - zaburzenie stosunków wodnych poprzez rozbudowę infrastruktury odwadniającej może wpłynąć negatywnie na stan siedliska, w jakim bytuje gatunek. K01.03 Wyschnięcie - dla traszki może być niekorzystne. Częste wysychanie zbiorników,

L.p.	Przedmiot ochrony	Zagrożenia		Opis zagrożenia
		Istniejące	Potencjalne	
				uniemożliwia im rozwój larwalny. K03 i K03.04 Obecność ryb drapieżnych w zbiornikach, w których występuje traszka.

### CELE DZIAŁAŃ OCHRONNYCH

L.p.	Siedlisko przyrodnicze lub gatunek	Parametr/wskaźnik stanu ochrony <sup>1)</sup>	Cele działań ochronnych <sup>2)</sup>
<b>Siedliska przyrodnicze</b>			
1.	3130 Brzegi lub osuszone dna zbiorników wodnych ze zbiorowiskami z <i>Littorelletea</i> , <i>Isoëto-Nanojuncetea</i>	Powierzchnia siedliska	Utrzymanie siedliska w obszarze na powierzchni 3,7 ha z uwzględnieniem procesów naturalnych
		Struktura przestrzenna płatów siedliska	Utrzymanie aktualnej oceny U1 na 2 stanowiskach <i>(Duży stopień fragmentacji wynikającej z przyczyn naturalnych)</i>
		Gatunki charakterystyczne	Utrzymanie aktualnej oceny FV na 1 stanowisku <i>(więcej niż 3 gatunki charakterystyczne)</i> oraz oceny U1 na 1 stanowisku <i>(2-3 gatunki charakterystyczne)</i> Brak realnej możliwości poprawy wskaźnika.
		Gatunki dominujące	Utrzymanie aktualnej oceny U1 na 1 stanowisku <i>(wśród dominantów gatunki charakterystyczne stanowią tylko część. Brak gatunków dominujących)</i> oraz oceny U2 na 1 stanowisku <i>(wśród dominantów w płatach brak gatunków charakterystycznych)</i> Brak realnej możliwości poprawy wskaźnika.
		Obce gatunki inwazyjne	Utrzymanie aktualnej oceny FV na 1 stanowisku oraz poprawa z U1 do FV na 1 stanowisku <i>(brak gatunków inwazyjnych lub gatunki obce obecne, ale zajmują one nie więcej niż 25% powierzchni siedliska, brak okazów <i>Spiraea tomentosa</i>)</i>
		Gatunki ekspansywne roślin zielnych	Poprawa aktualnej oceny z U1 do FV na 2 stanowiskach <i>(łączne pokrycie gatunków ekspansywnych zajmuje do 25% powierzchni siedliska na stanowisku)</i>
		Udział dobrze zachowanych płatów siedliska	Utrzymanie aktualnej oceny U1 na 1 stanowisku <i>(płat dobrze zachowane zajmują 50-80% powierzchni zajętej przez siedlisko na stanowisku)</i> oraz oceny U2 na 1 stanowisku <i>(płat dobrze zachowane zajmują mniej niż 50% powierzchni zajętej przez siedlisko na stanowisku)</i>

			Brak realnej możliwości poprawy wskaźnika.
2.	3140 Twardowodne oligo- i mezotroficzne zbiorniki z podwodnymi łąkami ramienic ( <i>Charetea spp.</i> )	Nie określa się. Weryfikacja występowania siedliska przyrodniczego w obszarze.	
3.	6410 Zmiennowilgotne łąki trzęślicowe ( <i>Molinion</i> )	Powierzchnia siedliska	Utrzymanie siedliska w obszarze na powierzchni 3,60 ha z uwzględnieniem naturalnych procesów
		Procent powierzchni zajęty przez siedlisko w transekcie	Utrzymanie aktualnej oceny FV na 1 stanowisku ( <i>procent powierzchni zajęty przez siedlisko w transekcie 80% i więcej</i> )
		Struktura przestrzenna płatów siedliska	Utrzymanie aktualnej oceny FV na 1 stanowisku ( <i>brak fragmentacji lub fragmentacja nieznaczna, wyjątek stanowi sytuacja, gdy łąki trzęślicowe w obrębie transektu zajmują niewielką powierzchnię i ich fragmentacja wynika z mozaikowości warunków edaficznych</i> )
		Gatunki typowe	Utrzymanie aktualnej oceny FV na 1 stanowisku ( <i>liczne gatunki charakterystyczna (<math>\geq 5</math>) i wyróżniające (<math>\geq 3</math>) dla związku Molinion</i> )
		Gatunki dominujące	Utrzymanie aktualnej oceny FV na 1 stanowisku ( <i>brak gatunków o pokryciu powyżej 50%, współpanują gatunki łąkowe, charakterystyczne dla klasy Molinion-Arrhenatheretea, w tym przede wszystkim gatunki typowe dla siedliska</i> )
		Obce gatunki inwazyjne	Utrzymanie aktualnej oceny FV na 1 stanowisku ( <i>brak obcych gatunków inwazyjnych</i> )
		Gatunki ekspansywne roślin zielnych	Poprawa aktualnej oceny z U1 do FV na 1 stanowisku ( <i>brak lub gatunki ekspansywne o niewielkim pokryciu (<math>&lt; 10\%</math>)</i> )
		Ekspansja krzewów i podrostu drzew	Utrzymanie aktualnej oceny FV na 1 stanowisku ( <i>łączne pokrycie <math>&lt; 5\%</math></i> )
		Wojłok (martwa materia organiczna)	Poprawa aktualnej oceny z U1 do FV na 1 stanowisku ( <i>średnia <math>&lt; 2</math> cm</i> )
4.	7110 Torfowiska wysokie z roślinnością torfotwórczą (żywe)	Nie określa się. Weryfikacja występowania siedliska przyrodniczego w obszarze.	
5.	9170 Grąd środkowoeuropejski i subkontynentalny	Powierzchnia siedliska	Utrzymanie siedliska w obszarze na powierzchni 11,98 ha
		Charakterystyczna kombinacja florystyczna	Utrzymanie aktualnej oceny FV na 2 stanowiskach

y ( <i>Galio-Carpinetum</i> , <i>Tilio-Carpinetum</i> )		<i>(typowa, właściwa dla siedliska przyrodniczego)</i>
	Inwazyjne gatunki obce w podszyciu i runie	Utrzymanie aktualnej oceny FV na 2 stanowiskach <i>(brak inwazyjnych gatunków obcych)</i>
	Ekspansywne gatunki rodzime w runie	Utrzymanie aktualnej oceny FV na 2 stanowiskach <i>(brak gatunków ekspansywnych lub pojedyncze okazy gatunków nitrofilnych w runie)</i>
	Struktura pionowa i przestrzenna roślinności	Poprawa aktualnej oceny U1 do FV na 2 stanowiskach <i>(zróżnicowana; poniżej 50% powierzchni pokryte przez zwarty drzewostan, jednak obecne luki i prześwietlenia)</i> Poprawa wskaźnika jest możliwa w długiej perspektywie jednak trudna z uwagi na położenie na gruntach prywatnych.
	Wiek drzewostanu (obecność starodrzewu)	Poprawa aktualnej oceny z U1 do FV na 2 stanowiskach <i>(&gt;10% udział drzew starszych niż 100 lat)</i> Poprawa wskaźnika jest możliwa w długiej perspektywie jednak trudna z uwagi na położenie na gruntach prywatnych.
	Naturalne odnowienie drzewostanu	Utrzymanie aktualnej oceny FV na 2 stanowiskach <i>(obfite, w lukach i prześwietleniach, brak pod okapem drzewostanu, ślady zgrzyzania nieliczne)</i>
	Gatunki obce w drzewostanie	Utrzymanie aktualnej oceny FV na 2 stanowiskach <i>(poniżej 1 % i nie odnawiające się)</i>
	Martwe drewno (łącznie zasoby)	Poprawa aktualnej oceny z U2 do FV na 2 stanowiskach <i>(poniżej 20 m<sup>3</sup>/ha)</i> Poprawa wskaźnika jest możliwa w długiej perspektywie jednak trudna z uwagi na położenie na gruntach prywatnych.
	Martwe drewno wielkowymiarowe	Poprawa aktualnej oceny z U2 do FV na 2 stanowiskach <i>(poniżej 5 szt./ha)</i> Poprawa wskaźnika jest możliwa w długiej perspektywie jednak trudna z uwagi na położenie na gruntach prywatnych.
	Mikrosiedliska drzewne (drzewa biocenotyczne)	Poprawa aktualnej oceny z U2 do FV na 2 stanowiskach <i>(poniżej 20 szt./ha)</i> Poprawa wskaźnika jest możliwa w długiej perspektywie jednak trudna z uwagi na położenie na gruntach prywatnych.
Inne zniekształcenia, w tym zniszczenia runa i gleby związane z pozyskaniem drewna	Utrzymanie aktualnej oceny FV na 2 stanowiskach <i>(brak)</i>	

6.	*91E0 Łęgi wierzbowe, topolowe, olszowe i jesionowe ( <i>Salicetum albo-fragilis</i> , <i>Populetum albae</i> , <i>Alnenion glutinoso-incanae</i> , olsy źródłiskowe)	Powierzchnia siedliska	Utrzymanie siedliska w obszarze na powierzchni 15,40 ha przy uwzględnieniu naturalnych procesów.
		Gatunki charakterystyczne	Utrzymanie aktualnej oceny FV na 1 stanowisku ( <i>kombinacja florystyczna typowa dla łągi</i> ) oraz oceny U1 na 2 stanowiskach ( <i>kombinacja florystyczna zubożona, lecz oparta na gatunkach typowych dla łągi</i> ) Brak realnej możliwości poprawy wskaźnika
		Gatunki dominujące	Utrzymanie aktualnej oceny FV na 1 stanowisku ( <i>we wszystkich warstwach dominują gatunki typowe dla siedliska przy czym zaburzone są stosunki ilościowe - nie ma dominacji facyjnej</i> ) Utrzymanie aktualnej oceny U1 na 1 stanowisku ( <i>we wszystkich warstwach dominują gatunki typowe dla siedliska, przy czym są zaburzone stosunki ilościowe</i> ) oraz utrzymanie aktualnej oceny U2 na 1 stanowisku ( <i>w jednej lub więcej warstw dominuje gatunek obcy dla naturalnego zbiorowiska roślinnego</i> ) Brak realnej możliwości poprawy wskaźnika
		Gatunki obce geograficznie w drzewostanie	Utrzymanie aktualnej oceny FV na 3 stanowiskach ( <i>poniżej 1 % i nie odnawiające się</i> )
		Inwazyjne gatunki obce w podszybie i runie	Utrzymanie aktualnej oceny FV na 1 stanowisku oraz poprawa aktualnej oceny z U1 do FV na 2 stanowiskach ( <i>obecny najwyżej 1 gatunek nieliczny – sporadyczny</i> )
		Ekspansywne gatunki rodzime (apofity) w runie	Poprawa aktualnej oceny z U1 do FV na 3 stanowiskach ( <i>nie bardzo silnie ekspansywne</i> ) Poprawa wskaźnika jest możliwa w długiej perspektywie i jednak trudna z uwagi na położenie na gruntach prywatnych.
		Martwe drewno (łącznie zasoby)	Utrzymanie aktualnej oceny FV na 2 stanowiskach oraz poprawa aktualnej oceny z U1 do FV na 1 stanowisku ( <i>&gt;20m<sup>3</sup>/ha</i> ) Poprawa wskaźnika jest możliwa w długiej perspektywie i trudna z uwagi na położenie na gruntach prywatnych.
		Martwe drewno wielkowymiarowe (leżące lub stojące >3 m długości i >50 cm średnicy)	Utrzymanie aktualnej oceny FV na 2 stanowiskach oraz poprawa aktualnej oceny z U1 do FV na 1 stanowisku ( <i>poniżej 5 szt./ha</i> ) Poprawa wskaźnika jest możliwa w długiej perspektywie i trudna z uwagi na położenie na gruntach prywatnych
		Naturalność koryta rzecznego	Utrzymanie aktualnej oceny FV na 1 stanowisku



			<i>(brak regulacji lub ciek zupełnie zrenaturyzowany po dawnej regulacji)</i> na 2 pozostałych stanowiskach wskaźnik nie był badany
		Reżim wodny w tym rytm zalewów, jeśli występują	Utrzymanie aktualnej oceny FV na 1 stanowisku <i>(dynamika zalewów i przewodnienie podłoża normalne)</i> na 2 pozostałych stanowiskach wskaźnik nie był badany.
		Wiek drzewostanu	Utrzymanie aktualnej oceny FV na 2 stanowiskach oraz poprawa aktualnej oceny z U1 do FV na 1 stanowisku <i>(ponyżej 20% udział objętościowy drzew starszych niż 100 lat)</i> Poprawa wskaźnika jest możliwa w długiej perspektywie i trudna z uwagi na położenie na gruntach prywatnych.
		Pionowa struktura roślinności	Utrzymanie aktualnej oceny FV na 1 stanowisku <i>(naturalna, zróżnicowana)</i> oraz utrzymanie poprawy oceny z U1 do FV na 2 stanowiskach <i>(naturalna zróżnicowana)</i> Poprawa wskaźnika jest możliwa w długiej perspektywie i trudna z uwagi na położenie na gruntach prywatnych.
		Naturalne odnowienie drzewostanu	Utrzymanie aktualnej oceny U1 na 3 stanowiskach <i>(tak, lecz pojedyncze)</i> Brak realnej możliwości poprawy wskaźnika
		Zniszczenia runa i gleby związane z pozyskaniem drewna	Utrzymanie aktualnej oceny FV na 3 stanowiskach <i>(brak zniszczeń runa i gleby)</i>
		Inne zniekształcenia	Utrzymanie aktualnej oceny FV na 3 stanowiskach <i>(brak)</i>
<b>Gatunki zwierząt</b>			
1.	1324 Nocek duży <i>Myotis myotis</i>	Zachowanie stanowiska rozrodczego gatunku	Zachowanie stanowiska rozrodczego w obszarze.
		Utrzymanie gatunku w obszarze	Utrzymanie minimum 70 osobników gatunku w obszarze.
		Powierzchnia	Utrzymanie oceny FV wskaźnika na stanowisku <i>(powierzchnia schronienia dostępna dla nietoperzy nie uległa zmniejszeniu w ciągu ostatnich 5 lat)</i>
		Zabezpieczenie przed niepokojeniem nietoperzy	Poprawa oceny z U1 do FV na stanowisku. <i>(obiekt jest zabezpieczony i nietoperze nie są niepokozone przez ludzi w okresie przebywania)</i>
2.	1166 Traszka grzebieniasta <i>Triturus cristatus</i>	Utrzymanie gatunku w obszarze	Utrzymanie 4 stanowisk gatunku w obszarze z uwzględnieniem naturalnych procesów.
		Region geograficzny	Utrzymanie oceny FV wskaźnika na 5 stanowiskach <i>(Tereny nizinne Polski)</i>

	Powierzchnia zbiornika	Utrzymanie oceny FV wskaźnika na 5 stanowiskach (400-2000 m <sup>2</sup> )
	Stalność zbiornika	Utrzymanie oceny FV wskaźnika na 5 stanowiskach (0-2 lat)
	Jakość wody	Utrzymanie oceny FV wskaźnika na 5 stanowiskach (Wysoka)
	Zacienienie zbiornika	Utrzymanie oceny FV wskaźnika na 5 stanowiskach (0-60% zacienienia)
	Wpływ ptaków wodnych	Utrzymanie oceny FV wskaźnika na 2 stanowiskach (0-2 ptaki na 1000 m <sup>2</sup> ) Utrzymanie oceny U1 wskaźnika na 3 stanowiskach (3-6 ptaki na 1000 m <sup>2</sup> )
	Wpływ ryb	Utrzymanie oceny FV wskaźnika na 2 stanowiskach (brak) Utrzymanie oceny U2 wskaźnika na 3 stanowiskach (Silny) Brak realnej możliwości wpływu na poprawę oceny wskaźnika.
	Liczba zbiorników wodnych w odległości ≤500m	Utrzymanie oceny FV wskaźnika na 4 stanowiskach (4 lub więcej) Utrzymanie oceny U1 wskaźnika na 1 stanowisku (1-3)
	Ocena jakości środowiska lądowego	Utrzymanie oceny FV wskaźnika na 2 stanowiskach (dobra) Utrzymanie oceny U1 wskaźnika na 3 stanowiskach (średnia)
	Stopień zarośnięcia lustra wody przez roślinność	Utrzymanie oceny FV wskaźnika na 1 stanowisku (60-80% zarośnięcia lustra wody) Utrzymanie oceny U2 wskaźnika na 4 stanowiskach (0-39% zarośnięcia lustra wody) Brak realnej możliwości wpływu na poprawę wskaźnika

1) Parametry/wskaźniki stanu ochrony, odrębne dla każdego siedliska lub gatunku zostały oparte na podstawie wskaźników stanu zachowania zawartych w metodyce monitoringu, o którym mowa w art. 112 ust. 2 ustawy o ochronie przyrody, i raportów o których mowa w art. 38 tej ustawy.

2) Stanowiska zgodnie z dokumentacją planu zadań ochronnych

**DZIAŁANIA OCHRONNE ZE WSKAZANIEM PODMIOTÓW ODPOWIEDZIALNYCH ZA  
 ICH WYKONANIE I OBSZARÓW ICH WDRAŻANIA**

Lp.	Przedmiot ochrony	Działania ochronne	Obszar wdrażania	Podmiot odpowiedzialny za wykonanie
<b>Siedliska przyrodnicze</b>				
1.	3130 Brzegi lub osuszane dna zbiorników wodnych ze zbiorowiskami z <i>Littorelletea</i> , <i>Isoëto-Nanojuncetea</i>	<i>Działania związane z ochroną czynną</i>		
		Usuwanie gatunków obcych Sukcesywne usuwanie gatunków obcych – uczeputu amerykańskiego <i>Bidens frondosa</i> i przymiotna białego <i>Erigeron annuus</i> . oraz trzciny pospolitej <i>Phragmites australis</i> . W razie potrzeb.	<b>Gmina Staszów, Obr. Staszów obr. 1:</b> 3768/4; 3769/2; 3770/4; 3771/4; 3772/4; 3773/2; 3775/4; 4363/2; 6079/2; 6080/2; <b>Gmina Staszów, Obr. Stefanówek:</b> 2000;	Właściciel lub wykonujący prawa właścicielskie
		Utrzymanie zrównoważonej gospodarki rybackiej Utrzymanie rytmów zalewania i spuszczenia stawów. Zaleca się, aby zabieg nie był wykonywany na całej powierzchni siedliska w danym roku (np. 1/2 w danym roku, aby była możliwość rozsiewania diaspor) Działanie ciągle, wykonywane naprzemiennie – spuszczenie, zalewanie. Spuszczenie w terminie od lipca do listopada.	<b>Gmina Staszów, Obr. Staszów obr. 1:</b> 3768/4; 3769/2; 3770/4; 3771/4; 3772/4; 3773/2; 3775/4; 4363/2; 6079/2; 6080/2; <b>Gmina Staszów, Obr. Stefanówek:</b> 2000; <b>Gmina Osiek, Obr. Ossala:</b> 908/1	Właściciel lub wykonujący prawa właścicielskie
		<i>Działania związane z monitoringiem stanu oraz monitoringiem realizacji celów</i>		
		Ocena stanu zachowania przedmiotu ochrony zgodnie z metodyką przyjętą do celów monitoringu i ocena realizacji założonych celów. Co 6 lat.	<b>Gmina Staszów, Obr. Staszów obr. 1:</b> 3768/4; 3769/2; 3770/4; 3771/4; 3772/4; 3773/2; 3775/4; 4363/2; 6079/2; 6080/2; <b>Gmina Staszów, Obr. Stefanówek:</b> 2000; <b>Gmina Osiek, Obr. Ossala:</b> 908/1	Sprawujący nadzór nad obszarem Natura 2000
2.	3140 Twardowodne oligo- i mezotroficzne zbiorniki z podwodnymi łakami ramienic ( <i>Charetea spp.</i> )	Weryfikacja występowania siedliska przyrodniczego w obszarze.		
3.	6410	<i>Działania związane z ochroną czynną</i>		

Zmiennowilgotne łąki trzęślicowe ( <i>Molinion</i> )	Zachowanie siedliska przyrodniczego stanowiącego przedmiot ochrony poprzez ekstensywne użytkowanie kośne, kośno-pastwiskowe, pastwiskowe. ( <i>Działanie obligatoryjne</i> ).	<b>Gmina Rytwiany, Obr. Strzegomek:</b> 109; 110; 111; 108/1; 112/1;	Właściciel lub wykonujący prawa właścicielskie
	Karczowanie (usuwanie) drzew i krzewów z wywiezieniem biomasy ( <i>Działanie fakultatywne</i> ).  Wycinanie przy lub poniżej szyi korzeniowej. Dotyczy powierzchni z obecnym nalotem drzew i krzewów.  Zabieg jednorazowy do czasu odkrzewienia powierzchni.	<b>Gmina Rytwiany, Obr. Strzegomek:</b> 109; 110; 111; 108/1; 112/1;	Właściciel lub wykonujący prawa właścielskie albo na podstawie porozumienia zawartego z organem sprawującym nadzór nad obszarem Natura 2000 lub bezpośrednio sprawujący nadzór nad obszarem Natura 2000 a w odniesieniu do gruntów stanowiących własność Skarbu Państwa lub własność jednostek samorządu terytorialnego, zarządca nieruchomości w związku z wykonywaniem obowiązków z zakresu ochrony środowiska na podstawie przepisów prawa albo w przypadku braku tych przepisów na podstawie porozumienia zawartego z organem sprawującym nadzór nad obszarem Natura 2000.
	Koszenie/ścinanie z wywiezieniem biomasy ( <i>Działanie fakultatywne</i> ). Kosić od 15 września do 30 października. Zabieg koszenia przeprowadzać ręcznie lub lekkim sprzętem od środka na zewnątrz powierzchni z pozostawieniem 20% powierzchni (w każdym roku innej). Koszenie na wysokości 10 cm.	<b>Gmina Rytwiany, Obr. Strzegomek:</b> 109; 110; 111; 108/1; 112/1;	Właściciel lub wykonujący prawa właścielskie na podstawie zobowiązania podjętego w związku z korzystaniem z programów wsparcia z tytułu obniżenia dochodowości albo na podstawie porozumienia zawartego z organem sprawującym nadzór nad obszarem Natura 2000 lub bezpośrednio sprawujący nadzór nad obszarem Natura 2000 a w odniesieniu do gruntów stanowiących własność Skarbu Państwa lub własność jednostek samorządu terytorialnego, zarządca nieruchomości w związku z

				wykonywaniem obowiązków z zakresu ochrony środowiska na podstawie przepisów prawa albo w przypadku braku tych przepisów na podstawie porozumienia zawartego z organem sprawującym nadzór nad obszarem Natura 2000.
		Wypas przy obsadzie zwierząt do 0,5 DJP/ha w terminie od 1 września do 15 października. Po zakończeniu wypasu wykosić niedojady. Zabieg należy wykonywać jw. lub zgodnie z pakietem rolno-środowisko-klimatycznym. Działanie ciągle. (Działanie fakultatywne).	<b>Gmina Rytwiany, Obr. Strzegomek:</b> 109; 110; 111; 108/1; 112/1;	Właściciel lub wykonujący prawa właścicielskie na podstawie zobowiązania podjętego w związku z korzystaniem z programów wsparcia z tytułu obniżenia dochodowości albo na podstawie porozumienia zawartego z organem sprawującym nadzór nad obszarem Natura 2000 lub bezpośrednio sprawujący nadzór nad obszarem Natura 2000 a w odniesieniu do gruntów stanowiących własność Skarbu Państwa lub własność jednostek samorządu terytorialnego, zarządca nieruchomości w związku z wykonywaniem obowiązków z zakresu ochrony środowiska na podstawie przepisów prawa albo w przypadku braku tych przepisów na podstawie porozumienia zawartego z organem sprawującym nadzór nad obszarem Natura 2000.
		<i>Działania związane z monitoringiem stanu przedmiotów ochrony oraz monitoringiem realizacji celów</i>		
		Ocena stanu zachowania przedmiotu ochrony zgodnie z metodyką przyjętą do celów monitoringu i ocena realizacji założonych celów. Co 6 lat.	<b>Gmina Rytwiany, Obr. Strzegomek:</b> 109; 110; 111; 108/1; 112/1;	Sprawujący nadzór nad obszarem Natura 2000
4.	<b>7110</b> Torfowiska wysokie z roślinnością torfotwórczą (żywe)	Weryfikacja występowania siedliska przyrodniczego w obszarze.		
5.	<b>9170</b> Grąd	<i>Działania związane z ochroną czynną</i>		

<p>środkowoeuropejski i subkontynentalny (<i>Galio-Carpinetum</i>, <i>Tilio-Carpinetum</i>)</p>	<p>Zwiększenie udziału starych i zamierających drzew. Ograniczenie wycinania martwych i zamierających drzew w siedlisku przyrodniczym. Działanie ciągłe</p>	<p><b>Gmina Osiek, Obr. Ossala:</b> 52; 56, 57; 58; 59; 60; 61; 62; 63; 64; 65; 66; 67; 68; 69; 70; 71; 72; 73; 74; 75; 76; 77; 78; 79; 82; 83; 84; 85; 86; 87; 88; 89; 90; 91; 92; 93; 94; 95; 96; 97; 98; 99; 100; 101; 105; 106; 107; 108; 109; 110; 111; 112; 114; 742; 80/1; 80/2; 81/1; 81/2; 102/1; 102/2; 103/1; 103/2; 104/1; 104/2; 113/1; 113/2; 239, 240, 241, 242, 243; 244; 245; 246; 247; 248; 249; 250; 251; 252; 253; 254; 255; 256; 257; 903; 886/1; 904/1; 906/3;</p>	<p>Właściciel lub wykonujący prawa właścicielskie albo na podstawie porozumienia zawartego z organem sprawującym nadzór nad obszarem Natura 2000 lub bezpośrednio sprawujący nadzór nad obszarem Natura 2000 a w odniesieniu do gruntów stanowiących własność Skarbu Państwa lub własność jednostek samorządu terytorialnego, zarządca nieruchomości w związku z wykonywaniem obowiązków z zakresu ochrony środowiska na podstawie przepisów prawa albo w przypadku braku tych przepisów na podstawie porozumienia zawartego z organem sprawującym nadzór nad obszarem Natura 2000.</p>
	<p>Usuwanie sosny oraz gatunków obcych. Sukcesywne usuwanie sosny <i>Pinus sylvestris</i> oraz usuwanie gatunków obcych – czeremcha amerykańska <i>Prunus serotina</i>.</p>	<p><b>Gmina Osiek, Obr. Ossala:</b> 52; 56, 57; 58; 59; 60; 61; 62; 63; 64; 65; 66; 67; 68; 69; 70; 71; 72; 73; 74; 75; 76; 77; 78; 79; 82; 83; 84; 85; 86; 87; 88; 89; 90; 91; 92; 93; 94; 95; 96; 97; 98; 99; 100; 101; 105; 106; 107; 108; 109; 110; 111; 112; 114; 742; 80/1; 80/2; 81/1; 81/2; 102/1; 102/2; 103/1; 103/2; 104/1; 104/2; 113/1; 113/2; 239, 240, 241, 242, 243; 244; 245; 246; 247; 248; 249; 250; 251; 252; 253; 254; 255; 256; 257; 903; 886/1; 904/1; 906/3;</p>	<p>Właściciel lub wykonujący prawa właścicielskie albo na podstawie porozumienia zawartego z organem sprawującym nadzór nad obszarem Natura 2000 lub bezpośrednio sprawujący nadzór nad obszarem Natura 2000 a w odniesieniu do gruntów stanowiących własność Skarbu Państwa lub własność jednostek samorządu terytorialnego, zarządca nieruchomości w związku z wykonywaniem obowiązków z zakresu ochrony środowiska na podstawie przepisów prawa albo w przypadku braku tych przepisów na podstawie porozumienia zawartego z organem sprawującym nadzór nad obszarem Natura 2000.</p>
<p><i>Działania związane z monitoringiem stanu przedmiotów ochrony oraz monitoringiem realizacji celów</i></p>			

		Ocena stanu zachowania przedmiotu ochrony zgodnie z metodyką przyjętą do celów monitoringu i ocena realizacji założonych celów. Co 6 lat.	<b>Gmina Osiek, Obr. Ossala:</b> 52; 56, 57; 58; 59; 60; 61; 62; 63; 64; 65; 66; 67; 68; 69; 70; 71; 72; 73; 74; 75; 76; 77; 78; 79; 82; 83; 84; 85; 86; 87; 88; 89; 90; 91; 92; 93; 94; 95; 96; 97; 98; 99; 100; 101; 105; 106; 107; 108; 109; 110; 111; 112; 114; 742; 80/1; 80/2; 81/1; 81/2; 102/1; 102/2; 103/1; 103/2; 104/1; 104/2; 113/1; 113/2; 239, 240, 241, 242, 243; 244; 245; 246; 247; 248; 249; 250; 251; 252; 253; 254; 255; 256; 257; 903; 886/1; 904/1; 906/3;	Sprawujący nadzór nad obszarem Natura 2000
6.	<b>*91E0</b> Łęgi wierzbowe, topolowe, olszowe i jesionowe ( <i>Salicetum albo-fragilis</i> , <i>Populetum albae</i> , <i>Alnetion glutinoso-incanae</i> , olsy źródliskowe)	<i>Działania związane z ochroną czynną</i> Zwiększenie udziału starych i zamierających drzew. Ograniczenie wycinania martwych i zamierających drzew w siedlisku przyrodniczym. Działanie ciągle	<b>Gmina Rytwiany, Obr. Strzegomek:</b> 281; 289; 290; 291; 292; 293; 302; 294/1; 311; 312; 313; 314; 315; 316; 317; 326; 327; 328; 471; 297/1; 298/1; 299/1; 300/1; 306/1; 329/1;	Właściciel lub wykonujący prawa właścicielskie albo na podstawie porozumienia zawartego z organem sprawującym nadzór nad obszarem Natura 2000 lub bezpośrednio sprawujący nadzór nad obszarem Natura 2000 a w odniesieniu do gruntów stanowiących własność Skarbu Państwa lub własność jednostek samorządu terytorialnego, zarządca nieruchomości w związku z wykonywaniem obowiązków z zakresu ochrony środowiska na podstawie przepisów prawa albo w przypadku braku tych przepisów na podstawie porozumienia zawartego z organem sprawującym nadzór nad obszarem Natura 2000.
		Usuwanie gatunków obcych. Sukcesywnie usuwanie gatunków obcych – czeremcha amerykańska <i>Prunus serotina</i> , nawłóć późna <i>Solidago gigantea</i> . Do czasu usunięcia gatunków, następnie w razie potrzeb.	<b>Gmina Osiek, Obr. Mucharzew:</b> 949; 950; 952; 953; 954; 955; 956; 957; 958; 959; 960; 961; 1129; 951/1; <b>Gmina Osiek, Obr. Ossala:</b> 54; 55; 56; <b>Gmina Rytwiany, Obr. Strzegomek:</b> 311; 312; 313; 314; 315; 316; 317; 326; 327; 328; 471; 297/1; 298/1; 299/1; 300/1; 306/1; 329/1;	Właściciel lub wykonujący prawa właścicielskie albo na podstawie porozumienia zawartego z organem sprawującym nadzór nad obszarem Natura 2000 lub bezpośrednio sprawujący nadzór nad obszarem Natura 2000 a w odniesieniu do gruntów stanowiących

				<p>własność Skarbu Państwa lub własność jednostek samorządu terytorialnego, zarządca nieruchomości w związku z wykonywaniem obowiązków z zakresu ochrony środowiska na podstawie przepisów prawa albo w przypadku braku tych przepisów na podstawie porozumienia zawartego z organem sprawującym nadzór nad obszarem Natura 2000.</p>
<i>Działania związane z monitoringiem stanu przedmiotów ochrony oraz monitoringiem realizacji celów</i>				
		<p>Ocena stanu zachowania przedmiotu ochrony zgodnie z metodyką przyjętą do celów monitoringu i ocena realizacji założonych celów. Co 6 lat.</p>	<p><b>Gmina Rytwiiany, Obr.</b>  <b>Strzegomek:</b> 281; 289; 290; 291; 292; 293; 302; 294/1; 311; 312; 313; 314; 315; 316; 317; 326; 327; 328; 471; 297/1; 298/1; 299/1; 300/1; 306/1; 329/1;</p> <p><b>Gmina Rytwiiany, Obr.</b>  <b>Strzegom:</b> 999; 1005; 1016; 1021; 1024; 1026; 1027; 1030; 1031; 1032; 1036; 1038; 1039; 1042; 1043; 1044; 1045; 1046; 1047; 1048; 1050; 1058; 1059; 1060; 1061; 1062; 1063; 1064; 1065; 1066; 1067; 1068; 1069; 1070; 1071; 1072; 1073; 1074; 1075; 1076; 1077; 1078; 1079; 1080; 1081; 1082; 1083; 1084; 1085; 1086; 1087; 1088; 1090; 1091; 1092; 1093; 1094; 1095; 1096; 1097; 1098; 1099; 1100; 1101; 1102; 1103; 1291; 1292; 1293; 1000/1; 1001/1; 1002/1; 1003/1; 1004/1; 1006/1; 1007/1; 1008/1; 1008/2; 1009/1; 1010/1; 1011/1; 1012/1; 1013/1; 1014/1; 1015/1; 1017/1; 1018/1; 1019/1; 1020/1; 1022/1; 1023/1; 1025/1; 1028/1; 1029/1; 1033/1; 1034/1; 1035/1; 1037/1; 1040/1; 1041/1; 1049/1; 1051/1; 1052/1; 1053/1; 1053/2; 1089/1; 1089/2; 993/1; 994/1; 995/1; 996/1; 997/1; 998/1;</p>	<p>Sprawujący nadzór nad obszarem Natura 2000</p>

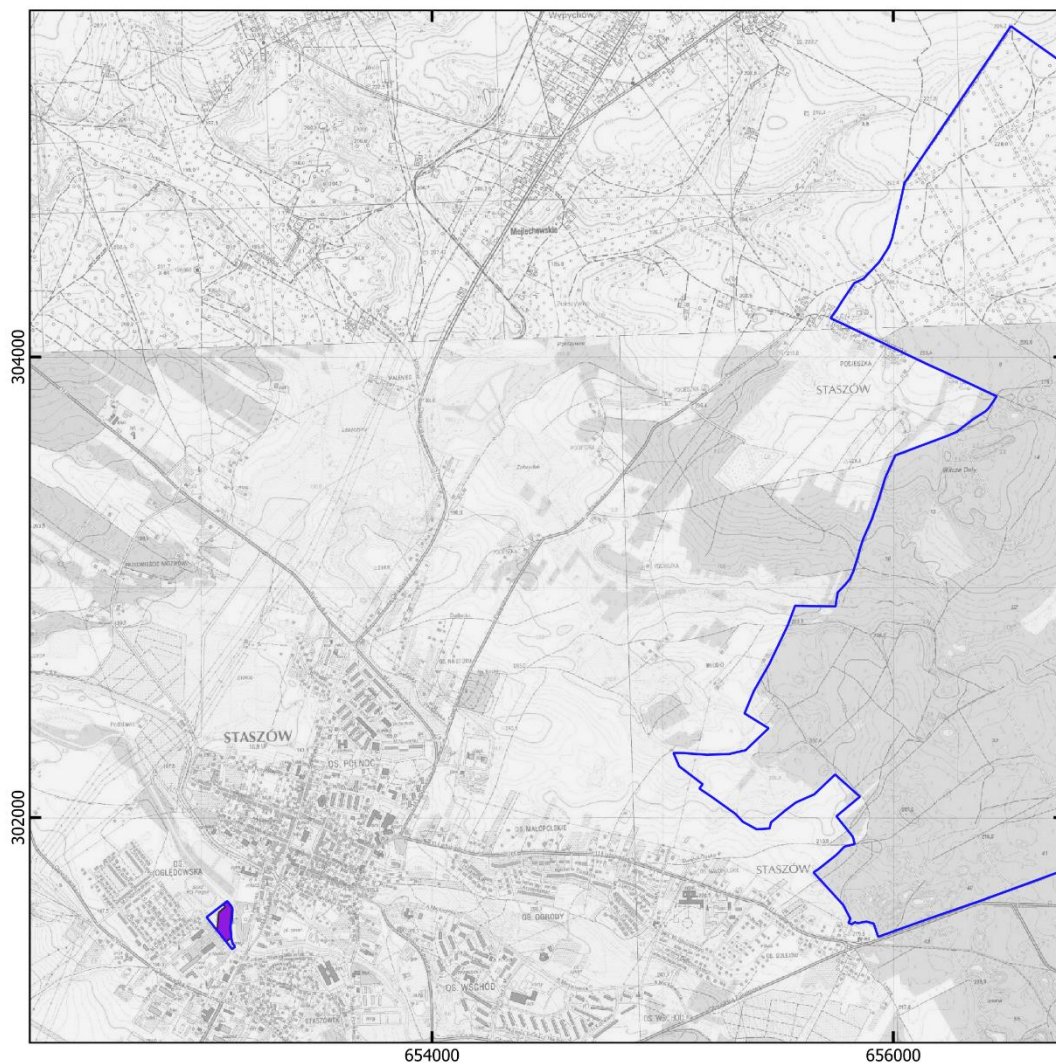


			<b>Gmina Osiek, Obr.</b> <b>Mucharzew:</b> 949; 950; 952; 953; 954; 955; 956; 957; 958; 959; 960; 961; 1129; 951/1; <b>Gmina Osiek, Obr. Ossala:</b> 54; 55; 56;	
<b>Gatunki zwierząt</b>				
1.	1324 nocek duży <i>Myotis myotis</i>	<i>Działania związane z ochroną czynną</i>		
		Utrzymanie pożądanego charakteru siedliska 1. Pozostawienie otwartych okienek na strychu w celu zapewnienia lepszych otworów wylotowych dla nietoperzy; 2. Zabezpieczenie wejść na strych, gdzie zlokalizowana jest kolonia rozrodcza w celu ograniczenia ingerencji człowieka; 3. Budowa platformy zbierającej guano oraz okresowe zbieranie guana (co kilka lat); W pkt. 1. i 2. ciągle w okresie trwania kolonii rozrodczej ( maj – sierpień) pkt. 3. w okresie październik - marzec	<b>Gmina Staszów, Obr.</b> <b>Staszów obr. 1:</b> 5886/5;	Zarządca terenu/obiektu w porozumieniu ze sprawującym nadzór nad obszarem Natura 2000 lub bezpośrednio sprawujący nadzór nad obszarem.
		<i>Działania związane z monitoringiem stanu przedmiotów ochrony oraz monitoringiem realizacji celów</i>		
		Ocena stanu zachowania przedmiotu ochrony zgodnie z metodyką przyjętą do celów monitoringu i ocena realizacji założonych celów. Co 2 lata.	<b>Gmina Staszów, Obr.</b> <b>Staszów obr. 1:</b> 5886/5;	Sprawujący nadzór nad obszarem Natura 2000
2.	1166 traszka grzebieniasta <i>Triturus cristatus</i>	<i>Działania związane z ochroną czynną</i>		
		Utrzymanie pożądanego charakteru siedliska. Działanie ciągle	<b>Gmina Rytwiiany, Obr.</b> <b>Rytwiiany:</b> 1296/28; 1296/27; 1296/45; <b>Gmina Osiek, Obr. Ossala;</b> 908/2; <b>Gmina Osiek, Obr.</b> <b>Niekrasów:</b> 482/1; 485/1; 486/1; 483; 489/1; 479/1; 478; 477; 480/1; 476/1; 481/1; <b>Gmina Staszów, Obr.</b> <b>Stefanówek:</b> 2000; 3775/4;	Właściciel lub wykonujący prawa właścicielskie
		<i>Działania związane z monitoringiem stanu przedmiotów ochrony oraz monitoringiem realizacji celów</i>		
		Ocena stanu zachowania przedmiotu ochrony zgodnie z metodyką przyjętą do celów monitoringu i ocena realizacji założonych celów. Co 6 lat.	<b>Gmina Rytwiiany, Obr.</b> <b>Rytwiiany:</b> 1296/28; 1296/27; 1296/45; <b>Gmina Osiek, Obr. Ossala;</b> 908/2; <b>Gmina Osiek, Obr.</b> <b>Niekrasów:</b> 482/1; 485/1;	Sprawujący nadzór nad obszarem Natura 2000

			486/1; 483; 489/1; 479/1; 478; 477; 480/1; 476/1; 481/1; <b>Gmina Staszów, Obr.</b> <b>Stefanówek:</b> 2000; 3775/4;	
--	--	--	---	--

# LOKALIZACJA WDRAŻANIA DZIAŁAŃ OCHRONNYCH – MAPA POGLĄDOWA (ARKUSZE 1-6)

Arkusz 1 z 6

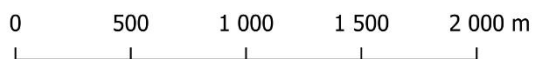


### Legenda

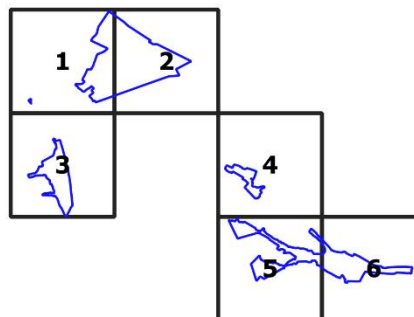
granica obszaru Natura 2000 Kras Staszowski

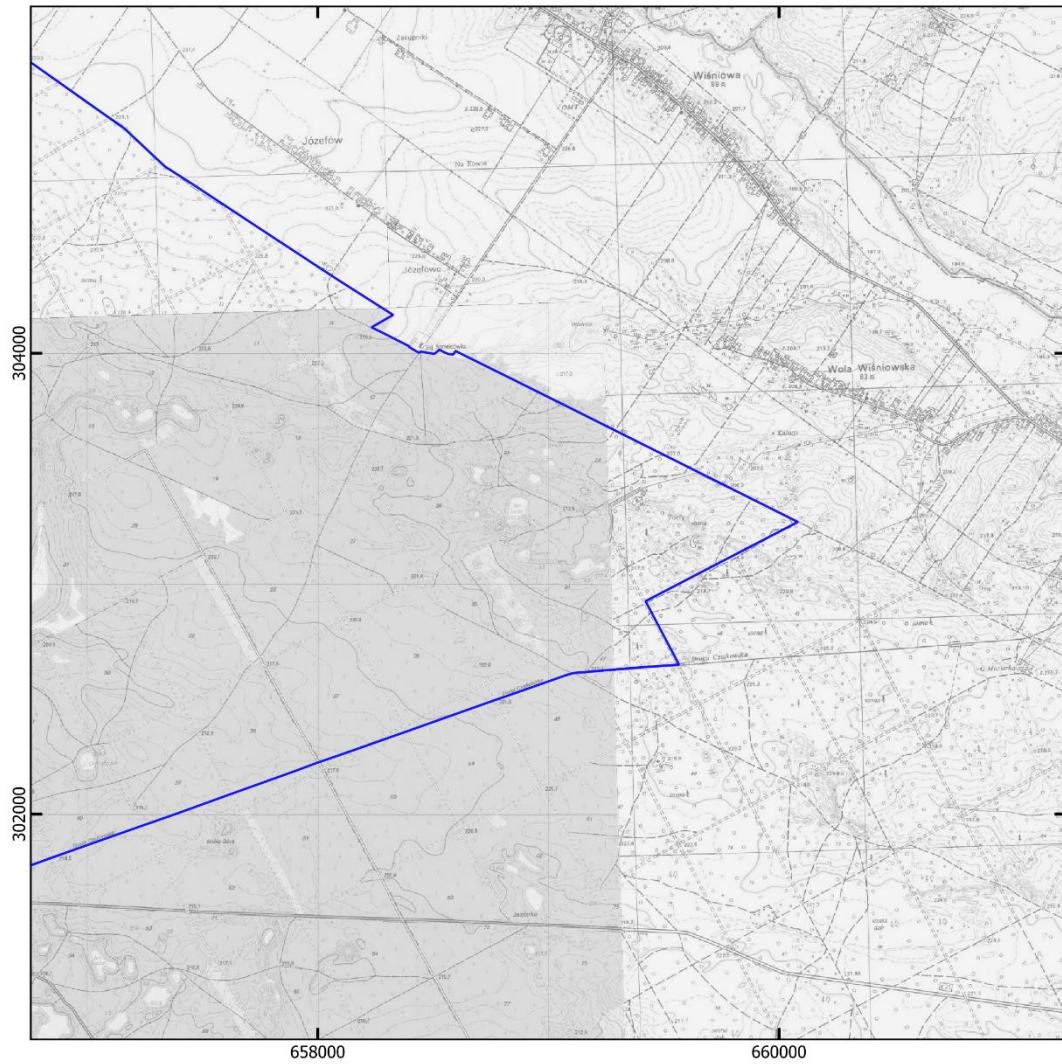
działania ochronne dla przedmiotów ochrony o kodach:

- |      |      |      |
|------|------|------|
| 1324 | 3130 | 9170 |
| 1166 | 6410 | 91E0 |



Mapa topograficzna:: Główny Urząd Geodezji i Kartografii,  
usługa przeglądania (02.10.2023 r.)





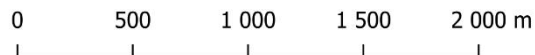


**Legenda**

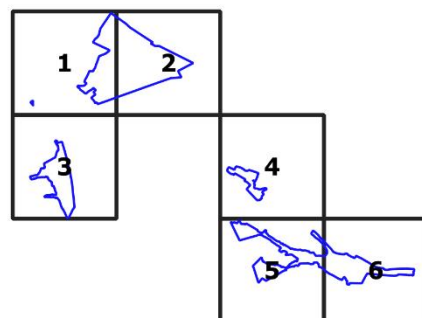
 granica obszaru Natura 2000 Kras Staszowski

działania ochronne dla przedmiotów ochrony o kodach:

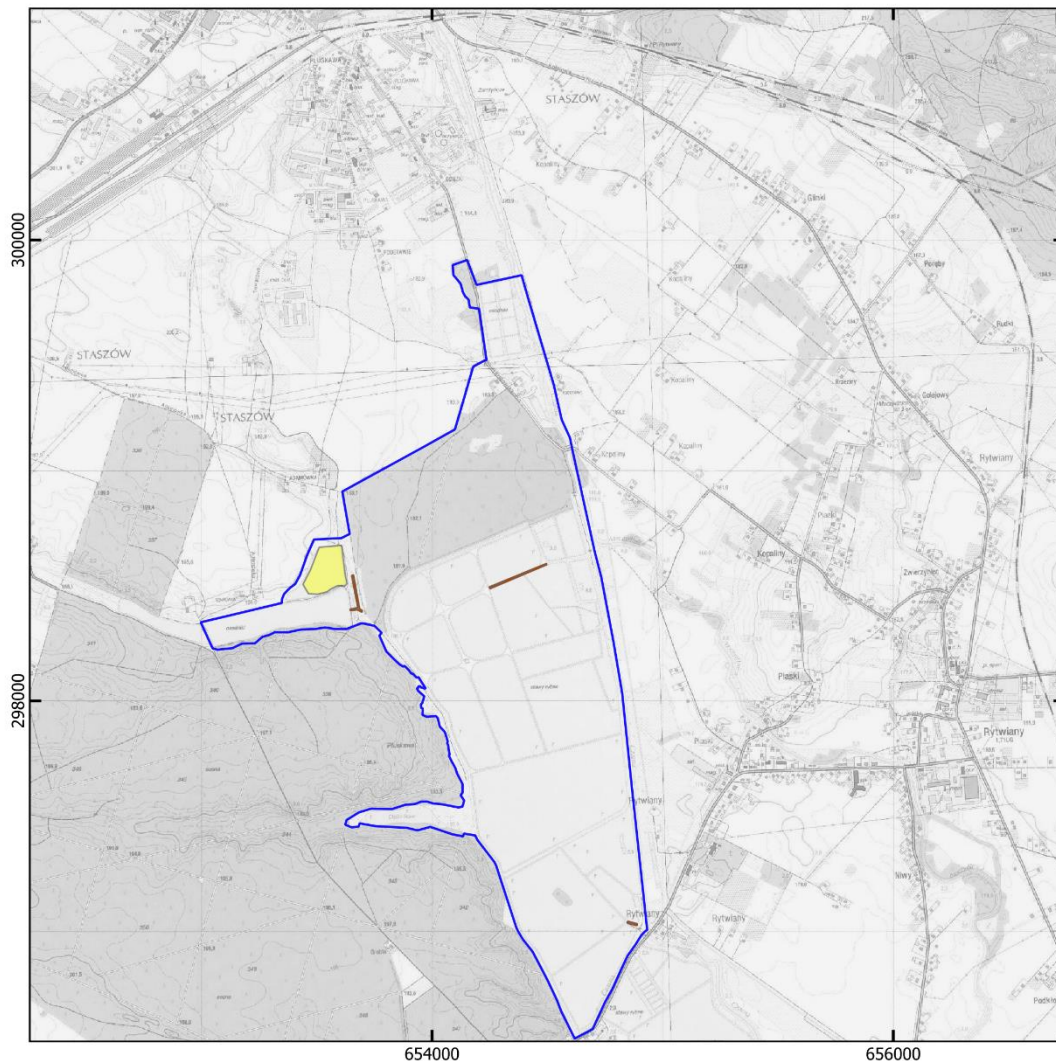
- |  |  |  |
|--|--|--|
|  1324 |  3130 |  9170 |
|  1166 |  6410 |  91E0 |



Mapa topograficzna:: Główny Urząd Geodezji i Kartografii,  
usługa przeglądania (02.10.2023 r.)





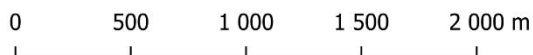


**Legenda**

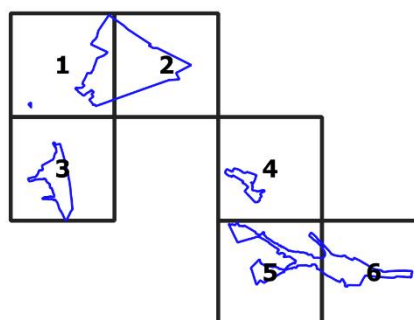
granica obszaru Natura 2000 Kras Staszowski

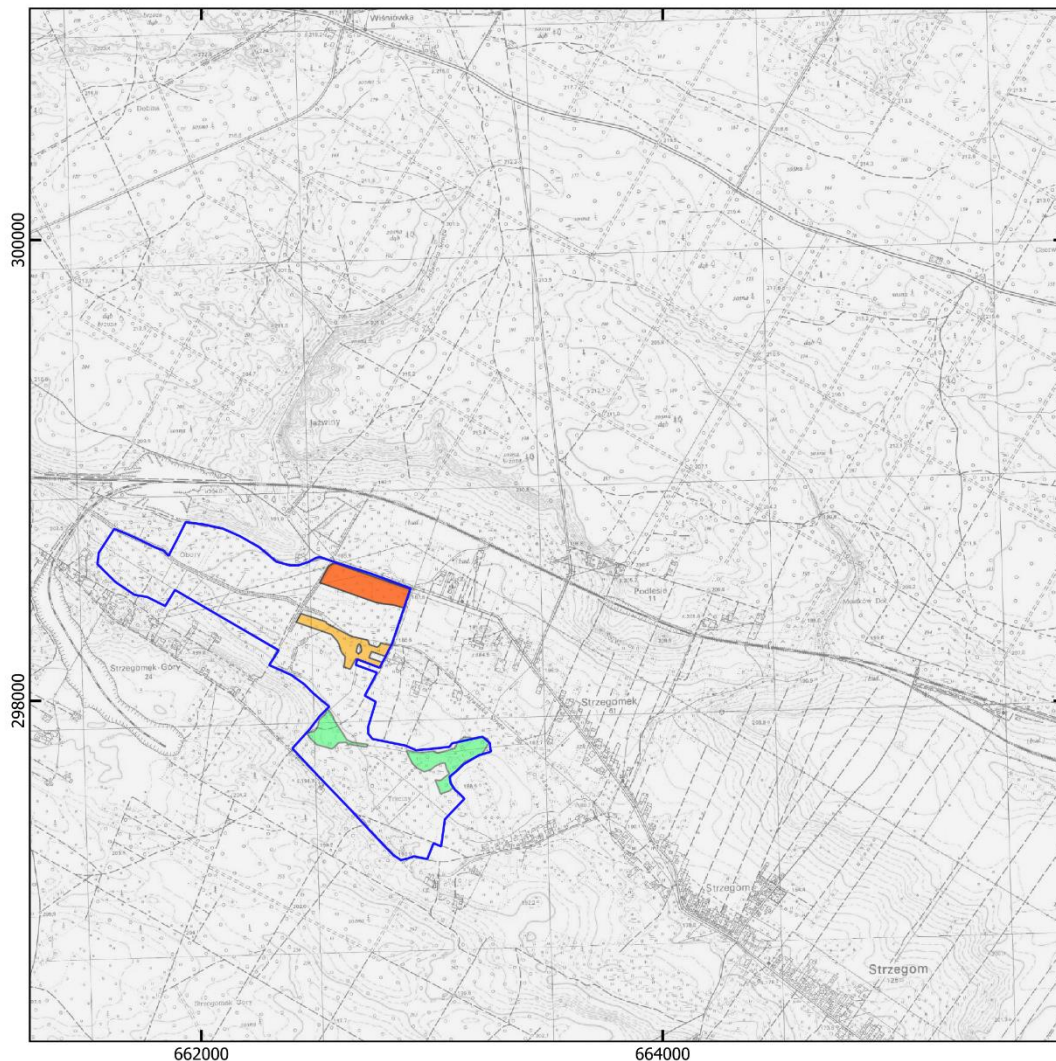
działania ochronne dla przedmiotów ochrony o kodach:

- |      |      |      |
|------|------|------|
| 1324 | 3130 | 9170 |
| 1166 | 6410 | 91E0 |



Mapa topograficzna:: Główny Urząd Geodezji i Kartografii, usługa przeglądania (02.10.2023 r.)





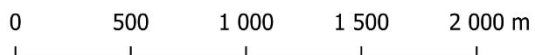
**Legenda**

granica obszaru Natura 2000 Kras Staszowski

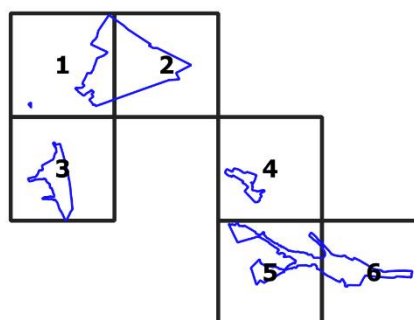
działania ochronne dla przedmiotów ochrony o kodach:

1324    3130    9170

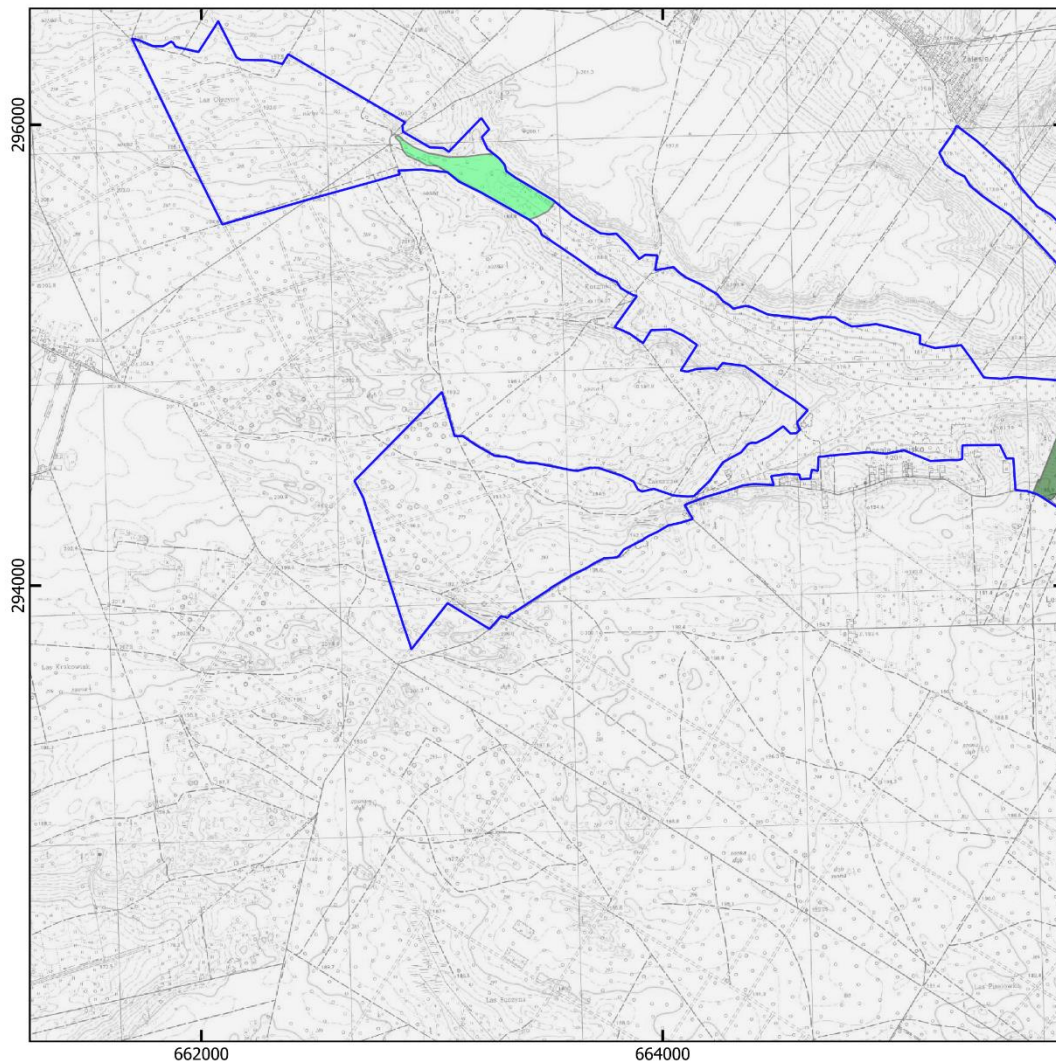
1166    6410    91E0



Mapa topograficzna:: Główny Urząd Geodezji i Kartografii, usługa przeglądania (02.10.2023 r.)







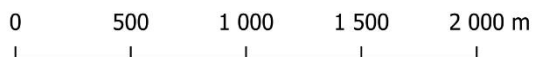
**Legenda**

 granica obszaru Natura 2000 Kras Staszowski

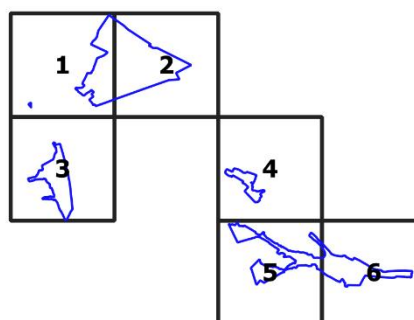
działania ochronne dla przedmiotów ochrony o kodach:

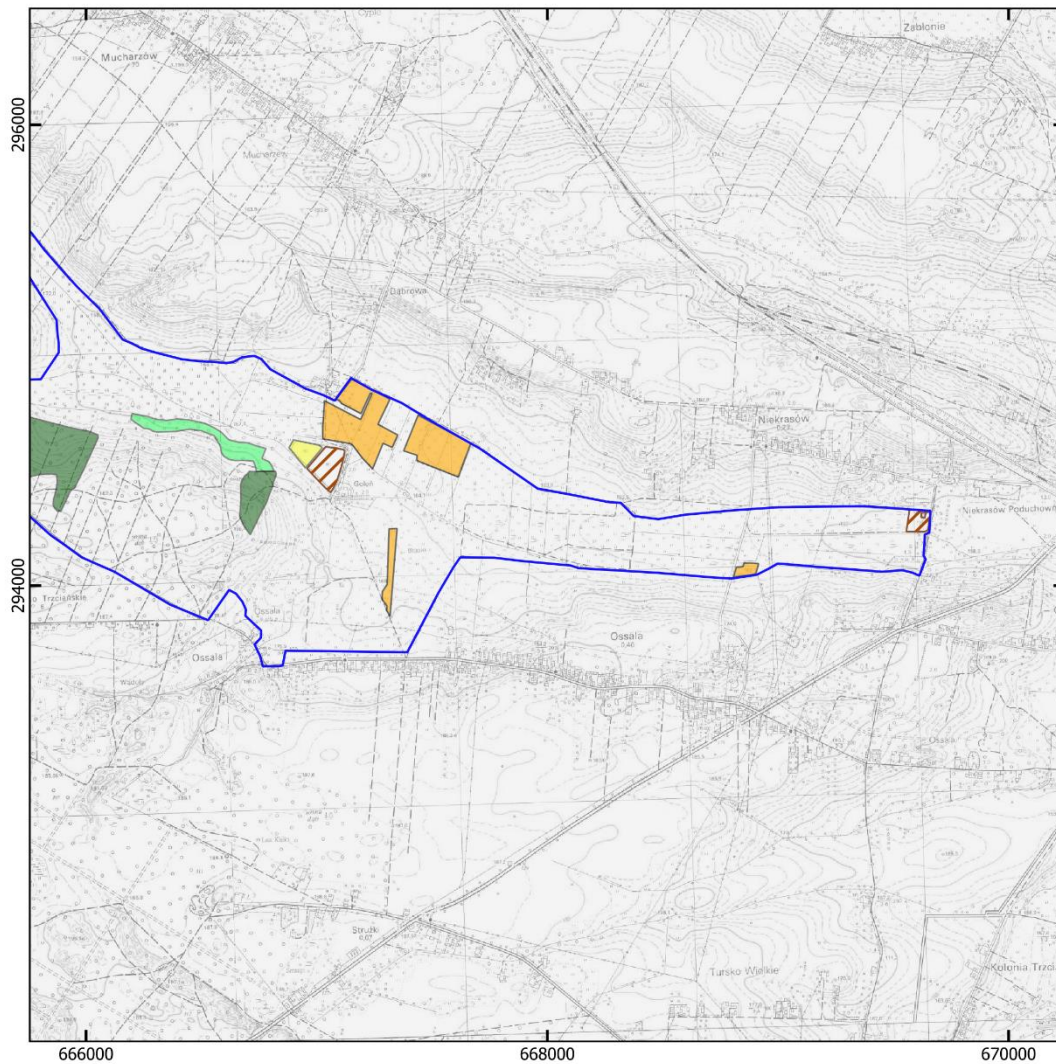
 1324     3130     9170

 1166     6410     91E0



Mapa topograficzna:: Główny Urząd Geodezji i Kartografii,  
usługa przeglądania (02.10.2023 r.)



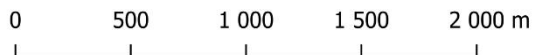


**Legenda**

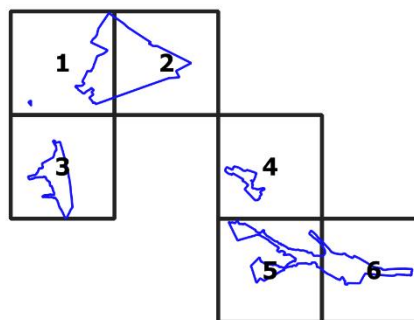
granica obszaru Natura 2000 Kras Staszowski

działania ochronne dla przedmiotów ochrony o kodach:

- |      |      |      |
|------|------|------|
| 1324 | 3130 | 9170 |
| 1166 | 6410 | 91E0 |



Mapa topograficzna:: Główny Urząd Geodezji i Kartografii, usługa przeglądania (02.10.2023 r.)





## Uzasadnienie

### do projektu Zarządzenia Regionalnego Dyrektora Ochrony Środowiska w Kielcach z dnia .....2023 r. w sprawie ustanowienia planu zadań ochronnych dla obszaru Natura 2000 Kras Staszowski PLH260023

Zgodnie z art. 28 ust. 5 *ustawy z dnia 16 kwietnia 2004 roku o ochronie przyrody* (Dz. U. z 2023 r., poz. 1336) regionalny dyrektor ochrony środowiska ustanawia, w drodze aktu prawa miejscowego, w formie zarządzenia, plan zadań ochronnych dla obszaru Natura 2000. Pierwszy projekt sporządza się w terminie 6 lat od dnia zatwierdzenia obszaru przez Komisję Europejską jako obszaru mającego znaczenia dla Wspólnoty (art. 28 ust. 1 *ustawy o ochronie przyrody*). W związku ze zmianą ustawy o ochronie przyrody (Dz. U. z 2023 r. poz. 1890) plan zadań ochronny jest bezterminowy.

Obszar Natura 2000 Kras Staszowski PLH260023 o powierzchni 1743,48 ha został zatwierdzony decyzją Wykonawczą Komisji (UE) 2018/43 z dnia 12 grudnia 2017 roku w sprawie przyjęcia jedenastego zaktualizowanego wykazu terenów mających znaczenie Wspólnoty składający się na kontynentalny region biogeograficzny (notyfikowana jako dokument nr C (2017) 8260) (Dz. Urz. UE L 15 z 19.01.2018, s 397). Rozporządzeniem z dnia 17 marca 2023 r. Minister Klimatu i Środowiska wyznaczył specjalny obszar ochrony siedlisk Kras Staszowski (PLH260023) (Dz.U. 2023 r., poz. 723).

Obszar położony jest w całości na terenie woj. świętokrzyskiego, w jego południowo – wschodniej części i obejmuje część miasta i gminy Staszów, Osiek i Rytwiany (powiat staszowski).

Kras Staszowski położony jest na gruntach prywatnych, gminnych i innej własności oraz gruntach Skarbu Państwa, w tym zarządzanych przez Państwowego Gospodarstwa Leśnego Lasy Państwowe Nadleśnictwo Staszów.

Plan Urządzenia Lasu sporządzony dla Nadleśnictwa Staszów w Regionalnej Dyrekcji Lasów Państwowych w Radomiu na lata 2022-2031 zawiera zakres, o którym mowa w art. 28 ust. 10 ustawy o ochronie przyrody, dlatego też tereny te zostały wyłączone z opracowywanego dokumentu.

Obszar wyznaczono w celu zachowania we właściwym stanie ochrony następujących siedlisk przyrodniczych i gatunków roślin wymienionych w Załącznikach I i II *Dyrektywy Rady 92/43/EWG z dnia 21 maja 1992 r. w sprawie ochrony siedlisk przyrodniczych oraz dzikiej fauny i flory* (Dz. U. UE-sp.15-2-102 ze zm.):

#### 1. Siedliska przyrodnicze:

- 3130 Brzegi lub osuszane dna zbiorników wodnych ze zbiorowiskami z *Littorelletea*, *Isoëto-Nanojuncetea*;
- 3140 Twardowodne oligo- i mezotroficzne zbiorniki z podwodnymi łąkami ramienic (*Charetea spp.*);
- 3150 Starorzecza i naturalne eutroficzne zbiorniki wodne ze zbiorowiskami z *Nymphaeion*, *Potamion*;
- 3160 Naturalne, dystroficzne zbiorniki wodne;
- 6410 Zmienne-wilgotne łąki trzęślicowe (*Molinion*);
- 7110 Torfowiska wysokie z roślinnością torfotwórczą (żywe);
- 7120 Torfowiska wysokie zdegradowane lecz zdolne do naturalnej i stymulowanej regeneracji;
- 7140 Torfowiska przejściowe i trzęsawiska (przeważnie z roślinnością z *Scheuchzerio-Caricetea*);
- 9170 Grąd środkowoeuropejski i subkontynentalny (*Galio-Carpinetum*, *Tilio-Carpinetum*);
- 9190 Kwaśne dąbrowy (*Quercetea robori-petraeae*);
- 91D0 Bory i lasy bagienne (*Vaccinio uliginosi Betuletum pubescentis*, *Vaccinio uliginosi Pinetum*, *Pino mugo-Sphagnetum*, *Sphagno girgensohnii-Piceetum*) i brzoźowo-sosnowe bagienne lasy borealne;
- \*91E0 Łęgi wierzbowe, topolowe, olszowe i jesionowe (*Salicetum albo-fragilis*, *Populetum albae*, *Alnenion glutinoso-incanae*, olsy źródłiskowe);
- 91P0 Wyżynny jodłowy bór mieszany (*Abietetum polonicum*).

#### 2. Gatunki zwierząt:

- 1324 nocek duży (*Myotis myotis*);

– 1166 traszka grzebieniasta (*Triturus cristatus*).

W celu sporządzenia projektu PZO zlecono opracowanie zewnętrznej firmie stosownej ekspertyzy dla obszaru Natura 2000. Ekspertyza obejmowała przeprowadzenie inwentaryzacji przyrodniczej pozwalającej uzyskać aktualną wiedzę o przedmiotach ochrony, w tym o ich występowaniu oraz stanie ochrony, przeanalizowano także potrzebę zmiany statusu przedmiotów ochrony lub poszerzenia ich listy. Dane zostały zobrazowane w formie tekstowej oraz graficznej, w tym w systemie GIS. W trakcie ww. prac terenowych wykonanych w ramach opracowywanej ekspertyzy przyrodniczej oraz Planu Urządzenia Lasu zweryfikowano listę przedmiotów ochrony w obszarze podanych w Standardowym Formularzu Danych - SDF-ie i zaproponowano zmianę polegającą na usunięciu siedlisk przyrodniczych: 3140 Twardowodne oligo- i mezotroficzne zbiorniki z podwodnymi łąkami ramienic (*Charetea spp.*) i 7110 Torfowiska wysokie z roślinnością torfotwórczą (żywe) oraz dodaniu dwóch siedlisk przyrodniczych: 9190 Kwaśne dąbrowy (*Quercetea robori-petraeae*) i 91P0 Wyżyny jodłowy bór mieszany (*Abietetum polonicum*). Wniosek w tym zakresie został złożony do Generalnej Dyrekcji Ochrony Środowiska i zaakceptowany. Obecnie zmiany oczekują na akceptację Komisji Europejskiej.

W toku prac nad projektem planu zadań ochronnych zweryfikowana została wielkość powierzchni zajmowanej przez poszczególne siedliska. Dokonano analizy stanu zachowania każdego przedmiotu ochrony obszaru Natura 2000, zidentyfikowano i przeanalizowano zagrożenia oraz zdefiniowano cele do osiągnięcia w ciągu obowiązywania planu. Przeanalizowano również opis obszaru, wartość przyrodniczą i znaczenie. Ustalono, że nadrzędnym celem jest utrzymanie i tam gdzie jest to właściwe poprawa stanu ochrony przedmiotów ochrony. Zaplanowano również monitoring stanu przedmiotów ochrony oraz monitoring realizacji celów działań ochronnych. Ponadto dla każdego siedliska przyrodniczego założono również jako cel utrzymanie obecnie stwierdzonej powierzchni w obszarze. Co nie ma odniesienia w metodyce GIOŚ (która została opracowana do oceny poszczególnych płatów) ale pozwala monitorować zmiany w zasięgu występowania siedliska w obszarze. Do określenia celów w załączniku Nr 4 dla gatunku 1324 nocek duży *Myotis myotis* nie wykorzystano wskaźnika „Dostępność wylotów dla nietoperzy” – z uwagi na wielkość dachu budynku, w którym zlokalizowana jest kolonia rozrodcza, obecnie liczba wylotów jest nieznana oraz „Struktura wiekowa” – z uwagi na brak danych.

Na terenie obszaru Natura 2000 położonego poza gruntami będącymi w zarządzie Państwowego Gospodarstwa Leśnego Lasy Państwowe zidentyfikowano następujące przedmioty ochrony o kodach: 3130, 6410, 9170, \*91E0 oraz 1324 i 1166.

Przedmioty ochrony o kodach: 3150, 3160, 7120, 7140, 9170, 9190, 91D0, 91E0 i 91P0 zostały stwierdzone na terenach będących w zarządzie Nadleśnictwa Staszów.

Obecny stan wiedzy o przedmiotach ochrony występujących w obszarze Natura 2000 Kras Staszowski jest wystarczający, zatem w załączniku Nr 5 do ww. zarządzenia nie określono działań dot. konieczności uzupełnienia stanu wiedzy o przedmiotach ochrony.

Na potrzeby opracowania projektu planu zadań ochronnych przeanalizowano wiele dokumentów, szczególną uwagę poświęcono dokumentom planistycznym – studiom uwarunkowań i kierunków zagospodarowania przestrzennego gmin oraz miejscowym planom zagospodarowania przestrzennego. Nie stwierdzono potrzeby wskazania zmian do ww. dokumentów planistycznych.

W toku prac nad projektem nie stwierdzono potrzeby sporządzania planu ochrony dla tego obszaru Natura 2000.

W związku z opracowywaniem projektu planu zadań ochronnych dla obszaru Natura 2000 Kras Staszowski PLH260023 został powołany Zespół Lokalnej Współpracy (ZLW) ds. tworzenia planu zadań ochronnych dla przedmiotowego obszaru. W ramach prac ZLW zostały zorganizowane dwa jednodniowe spotkania w formie warsztatów – 14 września i 28 września 2020 r. Informacja o spotkaniach ZLW została przekazana zainteresowanym drogą elektroniczną oraz listownie. Wszystkie wymienione wyżej spotkania odbyły się w miejscowości Strużki. Zespół Lokalnej Współpracy stanowili m.in. przedstawiciele: lokalnych jednostek samorządowych i rządowych, lokalnej społeczności oraz użytkowników gruntów położonych w granicach obszaru Natura 2000. Podczas spotkań mających charakter warsztatów omówiono zasady pracy nad projektem planu zadań ochronnych, przedstawiono obecny stan wiedzy o obszarze i jego przedmiotach

ochrony. Analizowano informacje o uwarunkowaniach przyrodniczych, społecznych, gospodarczych i kulturowych, które mogą być pomocne w tworzeniu planu zadań ochronnych. Poza tym omawiano istniejące i potencjalne zagrożenia, jakie zidentyfikowano w obszarze. Uzgodniono także cele ochrony, ustalono działania ochronne oraz określono zasady monitoringu działań ochronnych i stanu przedmiotów ochrony.

Ustanowienie planu zadań ochronnych poprzedzone jest przeprowadzeniem postępowania z udziałem społeczeństwa. W Biuletynie Informacji Publicznej i w siedzibie Regionalnej Dyrekcji Ochrony Środowiska w Kielcach (na tablicy ogłoszeń) oraz w prasie Echo Dnia o zasięgu wojewódzkim (wydanie z dnia ..... ) ukazało się obwieszczenie Regionalnego Dyrektora Ochrony Środowiska w Kielcach ..... o możliwości składania uwag i wniosków do projektu planu zadań ochronnych dla obszaru Natura 2000 Kras Staszowski PLH260023 w terminie od ..... do ..... r. Obwieszczenie zostało również przekazane w celu jego upublicznienia m.in. do właściwych terytorialnie Urzędów Gmin. Zgłaszanie uwag i wniosków możliwe było w formie ustnej do protokołu lub poprzez wysłanie listu pocztą tradycyjną lub pocztą e-mail pod wskazany w ww. obwieszczeniu adres. Na etapie konsultacji społecznych do projektu planu zadań ochronnych dla obszaru Natura 2000 Kras Staszowski PLH260023 **wplynęły/nie wplynęły** następujące uwagi: .....

Lp.	Od kogo wplynęły	Data wplywu	Czego dotyczyły złożone uwagi i wnioski	Sposób rozpatrzenia

Projekt zarządzenia został na podstawie art. 97 ust. 3 ustawy z dnia 16 kwietnia 2004 r. o ochronie przyrody (Dz. U. 2023 r. poz. 1336) oraz § 3 Zarządzenia Nr ..... Regionalnego Dyrektora Ochrony Środowiska z dnia ..... w sprawie powołania Regionalnej Rady Ochrony Przyrody w Kielcach zaopiniowany przez Regionalną Radę Ochrony Przyrody w dniu .....

Projekt zarządzenia został na podstawie art. 59 ust. 2 ustawy z dnia 23 stycznia 2009 roku o wojewodzie i administracji rządowej w województwie (tj. Dz. U. 2023, poz. 190), uzgodniony przez Wojewodę Świętokrzyskiego w dniu ...

## Ocena skutków regulacji:

### 1. Cel wprowadzenia zarządzenia.

Celem wprowadzenia regulacji jest wypełnienie delegacji ustawowej zawartej w art. 28 ust. 5 ustawy z dnia 16 kwietnia 2004 r. o ochronie przyrody (Dz. U. z 2023 r., poz. 1336).

### 2. Podmioty, na które oddziałuje akt normatywny.

Zarządzenie będzie bezpośrednio oddziaływać na Regionalną Dyрекcję Ochrony Środowiska w Kielcach a także właścicieli i zarządców terenu, na którym znajduje się obszar Natura 2000.

### 3. Konsultacje społeczne.

W opiniowaniu i konsultowaniu zarządzenia w sprawie ustanowienia planu zadań ochronnych uczestniczyli członkowie Zespołu Lokalnej Współpracy oraz społeczeństwo, na zasadach określonych w ustawie z dnia 3 października 2008 r. o udostępnianiu informacji o środowisku i jego ochronie, udziale społeczeństwa w ochronie środowiska oraz o ocenach oddziaływania na środowisko (t.j. Dz. U. 2023 poz. 1094, z późn. zm.) oraz art. 28 ust. 3 ustawy z dnia 16 kwietnia 2004 r. o ochronie przyrody.

### 4. Wpływ regulacji na sektor finansów publicznych, w tym budżet państwa i budżety jednostek samorządu terytorialnego.

Realizacja działań ochronnych zawartych w niniejszym akcie prawnym będzie finansowana m.in. ze środków budżetu państwa w tym w części, której dysponentem jest sprawujący nadzór nad obszarem Natura 2000. Nie wyklucza się możliwości wykorzystania innych źródeł finansowania. Szacuje się, że potencjalny koszt realizacji wszystkich działań ochronnych zawartych w niniejszym planie w okresie 10 lat wyniesie łącznie około 120 000,00 zł. Koszt działań z zakresu monitoringu działań ochronnych i monitoringu stanu siedlisk szacunkowo wyniesie około 30 000,00 zł.

### 5. Wpływ regulacji na rynek pracy.

Zarządzenie nie będzie miało wpływu na rynek pracy.

### 6. Wpływ regulacji na konkurencyjność wewnętrzną i zewnętrzną gospodarki.

Zarządzenie nie będzie miało wpływu na konkurencyjność wewnętrzną i zewnętrzną gospodarki.

### 7. Wpływ regulacji na sytuację i rozwój regionów.

Zarządzenie nie będzie miało wpływu na sytuację i rozwój regionów.

### 8. Ocena pod względem zgodności prawem Unii Europejskiej.

Zarządzenie nie narusza zapisów zawartych w:

- „Dyrektywie Siedliskowej” - Dyrektywie Rady 79/43 z dnia 21 maja 1992 roku w sprawie ochrony siedlisk przyrodniczych oraz dzikiej flory i fauny;
- „Dyrektywie Ptasiej” - Dyrektywie Parlamentu Europejskiego i Rady 2009/147/WE z dnia 30 listopada 2009 r. w sprawie ochrony dzikiego ptactwa.