



[Foto: W.S.G. 2011]

biuletyn_ plastyk.pl

POLSKA PREZYDENCJA — KULTURALNIE...

1 lipca 2011 r., rozpoczęło się polskie przewodnictwo w Radzie Unii Europejskiej.

Minister Kultury i Dziedzictwa Narodowego Bogdan Zdrojewski tak podsumował program wydarzeń kulturalnych: „Tym programem kulturalnym chcemy jasno pokazać, że mocno inwestujemy w budowę pozytywnego wizerunku Polski poprzez kulturę. Chcemy pokazać nasz kraj jako państwo otwarte i nowoczesne, które umie się komunikować językiem artystów, ale nie tylko – poprzez Prezydencję potwierdzamy jak mocno jesteśmy zakorzenieni we wspólnocie europejskiej. To co 20 lat temu nie było możliwe, dziś staje się faktem”. Oto jak w liczbach o polskiej prezydencji informuje oficjalna strona internetowa (fragment):

- **429,5 mln złotych** wynosi budżet polskiej prezydencji
- **1000 projektów artystycznych** zostanie zrealizowanych w Polsce
- **400 wydarzeń kulturalnych** zostanie zorganizowanych za granicą
- **5 miast** pełnić będzie rolę centrów spotkań polskiej prezydencji (**Sopot, Wrocław, Kraków, Poznań, Warszawa**)
- **184 dni** potrwa polska prezydencja

[Źródła: www.pl2011.eu www.mkidn.gov.pl]

EUROPEJSKIE STOLICE KULTURY 2016

Wrocław i hiszpańskie miasto San Sebastián ogłoszono Europejskimi Stolicami Kultury w roku 2016.

San Sebastián (w języku baskijskim Donostia) to stolica regionu Gipuzkoa w Autonomicznej Wspólnocie Baskijskiej, jednego z najbogatszych regionów Hiszpanii. San Sebastian, liczy 190 tys. mieszkańców, a Wrocław jest trzykrotnie większy. Odległość między nimi, wynosząca 2 tysiące kilometrów — na pewno „ulegnie skróceniu...”. Oba miasta już wcześniej ze sobą współpracowały w projekcie dla dzieci i młodzieży „Kid's Guernica”. Na wielkim płótnie, nawiązującym do słynnego obrazu Picassa, młodzi Polacy i Hiszpanie realizowali swoją wizję sprzeciwu wobec wojny.

Z niegasnącym zainteresowaniem przyglądać się będziemy temu, co stworzą wrocławskie szkoły plastyczne: samorządowa — Zespół Szkół Plastycznych oraz niepubliczne — Ala i Abrys, jak wykorzystają tę niezwykle szansę... *Biuletyn_plastyk.pl*, zgodnie ze swoją ideą, będzie szkoły promował i wspierał. [Źródła: www.mkidn.gov.pl www.wro2016.pl].

W tym numerze

Biennale fotografii w Gdyni	3
Dyplomy 2011	4
Finałiści przeglądów 2011	6
Gerson w Częstochowie	8
Ogólnopolskie plenery	9
Publikacja Biuletynu	10
Galeria z Dąbrowy Górniczej	14
Wakacje artystyczne	16





O egzaminach dyplomowych
— Rydułtowy (4.11.2010r.)



O ogniskach plastycznych —
Grodzisk Mazowiecki,
Głuchołazy, Kędzierzyn Koźle,
Opole, Malbork i Warszawa
(Osieck, 24.05.2011r.)

Matematyka kosi maturzystów?

W pierwszych dniach lipca ogłoszono oficjalne, ogólnokrajowe wyniki z tegorocznych matur. Prasa alarmuje. Czytamy:

„Prawie co czwarty maturzysta oblał egzamin dojrzałości. Najtrudniejsze okazały się otwarte zadania z matematyki. (...) Wyniki matur śledzili z niepokojem rektorzy szkół wyższych. Słabe wyniki z egzaminu w dobie niżu demograficznego to dla uczelni niedobre wieści [www.metro.pl].

Jak na tle tej niskiej średniej wypadła Wasza szkoła? Czy to rzeczywiście gorszy rok? [W.S.G]

Ogniska plastyczne — „gorące” spotkania ze sztuką

Biuletyn_plastyk.pl zgodnie ze swymi celami i zakresem działań skrupulatnie odnotowuje od początku swego istnienia, czyli przez 9 miesięcy, znaczące informacje ze szkół plastycznych – zarówno publicznych jak i niepublicznych, wszystkich trzech typów. Zasada jest prosta – jeżeli na stronie internetowej znajdą się ważne informacje, czyli takie, które zainteresują czytelników w całym kraju – znajdą też miejsce na łamach biuletynu. W poprzednich wydaniach znalazły się również te, które dotyczą ognisk plastycznych. Pisaliśmy m.in. o szkoleniu śląskich dyrektorów szkół plastycznych w Państwowym Ognisku Plastycznym w Rydułtowach, a także o konkursie na stanowisko dyrektora w Państwowym Ognisku Plastycznym w Warszawie, które wygrała **Ilona Napiórkowska-Korpała**.

W tym numerze zaglądamy na strony internetowe kolejnych ognisk plastycznych. Przypomnijmy, że działają one na podstawie art. 58 ust. 6 ustawy z dnia 7.09.1991 r. o systemie oświaty (tzw. „państwowe”) oraz rozporządzeń

Ministra Kultury i Dziedzictwa Narodowego (np. w/s ramowych planów nauczania). Z radością odnotowujemy, że na stronie Publicznego Ogniska Plastycznego w **Grodzisku Mazowieckim** jest relacja z pierwszego szkolenia dyrektorów i nauczycieli 6 ognisk, jakie miało miejsce w Osiecku. Uczestnicy spotkania przedstawili spostrzeżenia i uwagi dotyczące m.in. regulacji prawnych oraz spraw merytorycznych. Poza organizatorem spotkania, dyrektorem **Jakubem Cwieczkowskim** obecni byli nauczyciele i dyrektorzy: z **Głuchołaz** (jedna z 3 filii ogniska w Nysie), **Kędzierzyna Koźla** i **Opola** — ogniska wchodzącego w skład **Zespołu Szkół Plastycznych**, (region opolski) oraz z **Warszawy** i **Malborka**. W spotkaniu tych 6 ognisk uczestniczył przedstawiciel nadzoru pedagogicznego – **Wojciech Myjak** z CEA oraz organu prowadzącego – starosta Grodziska Mazowieckiego **Sławomir Kamiński**.

Biuletyn już dzisiaj czeka na zaproszenia oraz ważne relacje z bogatej oferty ognisk. [w.s.g.]

Historycy sztuki — dwadzieścia lat współpracy

[Warszawa, 4 czerwca]. W tym numerze biuletynu kończymy relacjonować ważne wydarzenia ujęte w kalendarzu imprez ogólnopolskich w roku 2010 / 2011. Było ich niemało, wszystkie na wysokim poziomie, zarówno merytorycznym jak i organizacyjnym.

Jedynym mankamentem była niekiedy... frekwencja szkół (uczniów, nauczycieli). Warto zastanowić się, dlaczego na niektóre z konkursów czy przeglądów z 62 szkół / zespołów napływało tak mało zgłoszeń. Może na początku roku, na pierwszej radzie pedagogicznej zajrzymy do nowego kalendarium, by zaplanować udział w nowych konkursach, przeglądach, seminariach.

Przykładem odmiennym są organizowane już od 20 lat seminaria nauczycieli historii sztuki. Co prawda na tegorocznym warszawskim seminarium pt. „**Nowa podstawa programowa a egzamin maturalny**” była większość, ale jednak nie wszyscy...

Jak przypomnieli Izabela Winiewicz-Cybulska (Zamość) i Barbara Szota (Nowy Wiśnicz) pierwsze seminarium odbyło się w 1991 roku w Zamościu. *Ta aktywność to już tradycja* — podkreśliły. Dzięki niej powstały akceptowane powszechnie podstawy programowe. *Tworzyliśmy je wspólnie z nauczycielami* — przypomnieli obecny na warszawskim seminarium st. wiz. Włodzimierz St. Gorzelańczyk — *Dzisiaj w związku z planowanymi zmianami znowu pracujemy razem*. Dyr. Beata Lewińska-Gwóźdź, inicjator spotkania, zaprosiła uczestników na drugą część 1 października. [w.s.g]





Grand Prix: **Monika Bugla** — „Pod wodą” [Bielsko-Biała]

Fotograficzne odbicie istnienia [Gdynia]

II Międzynarodowe Biennale Fotografii Szkół Plastycznych „Twórczość Młodych — Odbicie istnienia 2011” już za nami. Wernisaż wystawy i wręczenie nagród miało miejsce w gdyńskiej galerii 17 czerwca. Nagrody wręczali: przewodniczący Jury Krzysztof Jurecki, dyrektor szkoły Marek Lis, oraz st. wiz. Włodzimierz St. Gorzelańczyk. Przypomnijmy — a pisaliśmy obszernie w poprzednich biuletynach — pierwsza edycja konkursu „Twórczość Młodych” miała miejsce w roku 1993. Na tegoroczną edycję wpłynęły 603 prace (1209 zdjęć) 603 autorów nadesłanych z 34 szkół z Polski i Czech. Na profesjonalnie przygotowanej wystawie pokonkursowej podziwialiśmy 132 prace 65 autorów.



[Foto: Małgorzata Borowska]

Włodzimierz Gorzelańczyk pogratulował zwycięzcom i uczestnikom, ale i ich nauczycielom z Bielska-Białej, Bydgoszczy, Dąbrowy Górniczej, Gdańska, Gdyni, Gliwic, Grudziądza, Jarostawia, Kalisza, Katowic, Koła, Koszalina, Krakowa, Lublina, Łodzi, Nałęczowa, Nowego Wiśnicza, Olsztyna, Opola, Poznania, Radomia, Słupska, Supraśla, Szczecina, Tarnowa, Warszawy, Wrocławia, Zabrza, Zakopanego, Zamościa, Zduńskiej Woli oraz z Czech. Wyraził przekonanie, że na następny gdyński konkurs dołączą uczniowie z pozostałych szkół: *Nie tylko dlatego, że w każdej szkole jest specjalista uczący Fotografii, ale dlatego, że gdyński konkurs przez nieomal dwadzieścia lat wykreował wielkie grono artystów fotografików.* Na wernisażu obecny był jeden z nich, Maciej Frydrysiak, dziś nauczyciel z Koła wraz z laureatami.

Zapraszamy naszych czytelników na doskonale prowadzoną szkolną [stronę internetową](#), gdzie mamy fotoreportaż z wernisażu oraz do katalogu, w którym przeczytamy ważne teksty Piotra Zabłockiego i Krzysztofa Jureckiego. Następne ważne ogólnopolskie spotkanie z fotografią w Nowym Wiśniczu już 22 -25 września — [I Ogólnopolski Plener Fotografii](#). [w.s.g.]

Nagrodzeni w Gdyni

Grand Prix -
Monika Bugla, Bielsko-Biała

Złoty Medal (I nagroda) -
Weronika Witucka, Gdynia

Srebrny Medal (II nagroda) -
Natalia Gielata, Bielsko-Biała

Brązowy Medal (III nagroda) -
Patryk Różycki, Koło

Nagroda Specjalna za pracę
w technice klasycznej -
Justyna Aksinowicz, Supraśl



[Foto: Tomasz Żarek]

I Wyróżnienie -
Anna Neoralova, Czechy
II Wyróżnienie -
Monika Kutkowska, Koło
oraz wyróżnienia:
Renata Staszal-Polankowa, Zakopane;
Dominika Odważna, Koło
Renata Muchova, Czechy,
Magdalena Kieszniewska, Gdynia
Adam Bystrzycki, Gdynia
Katarzyna Łukasik, Gdynia
Justyna Mróz, Jarosław
Klaudia Paliwoda, Gdynia
Beata Landowska, Gdynia



[Foto: w.s.g.2011]

*Galeria „Debiut” Zespołu Szkół
Plastycznych w Gdyni-Orłowie*



[Informator C E A – Lublin 1997]

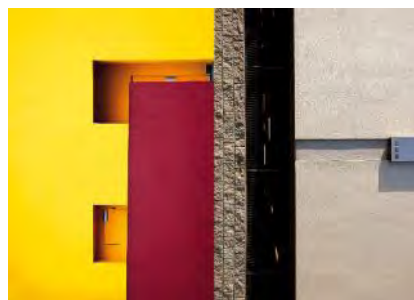
Dyplomy. 8 czerwca 2011r. Częstochowa

W poprzednim Biuletynie pisaliśmy o Biennale Wyróżnionych Dyplomów w Rzeszowie. Teraz o trzech pozostałych.

W częstochowskim Zespole Szkół Plastycznych prezentowane były prace dyplomowe ze szkół z: **Bielska-Białej, Częstochowy, Dąbrowy Górniczej, Jeleniej Góry, Katowic, Opola, Tarnowskich Gór, Wrocławia i Zabrza**. W lokalnej *Gazecie Wyborczej* czytamy: *Prezentowane prace uczniowskie zadziwiają swoją dojrzałością i warszatem, jakiego nie powstydziliby się w pełni ukształtowany artysta. Imponowała także różnorodność prezentowanej ekspozycji, w której w oczy rzucały się nowatorskie formy użytkowe, projekty mebli, biżuterii, grafiki wydawniczej, plakatów itd.* Wyróżnionym dyplomom przyglądali się, zaproszeni przez częstochowską szkołę: prof. Andrzej Szadkowski ASP w Łódź, prof. Czesława Frejlich ASP Kraków, prof. Lidia Kupczyńska -Jankowiak [ASP Wrocław].

Na seminarium dyrektor szkoły Anna Maciejowska

przedstawiła główne założenia programu „Europa 2020” związane z działaniami MKiDN w zakresie projektowania plastycznego. Tego samego dnia miał miejsce wernisaż „Wariacje na temat twórczości Wojciecha Gersona”. [w.s.g]
[Więcej na [Biennale Częstochowa 2011](#)]



Dyplom z fotografii — Monika Marcysiak [Zabrze]

IX OGÓLNOPOLSKIE PRZEGLĄDY WYRÓŻNIONYCH PRAC DYPLOMOWYCH SZKÓŁ PLASTYCZNYCH 2011

IX OGÓLNOPOLSKIE PRZEGLĄDY WYRÓŻNIONYCH PRAC DYPLOMOWYCH SZKÓŁ PLASTYCZNYCH 2011

Dyplomy przed jubileuszem

W roku 1995 po raz pierwszy zostały zorganizowane przeglądy wyróżnionych prac dyplomowych. Na wystawach w Bielsku-Białej, Bydgoszczy, Warszawie i Rzeszowie prezentowano prace z 33 państwowych i samorządowych liceów sztuk plastycznych (5-letnich) oraz dwóch policealnych. Szkoły niepubliczne (m.in. Płock, Włocławek, Wrocław) dopiero rozpoznały swoją działalność.

W tym roku jest już 89 szkół plastycznych (62 jednostki organizacyjne), w których prace dyplomowe będzie broniło nieomal 2 tysiące uczniów.

Te „najmłodsze” szkoły, a więc z Tomaszowa Mazowieckiego, Elbląga-Gronowa Górnego, Ciechanowca czy kolejną z Warszawy zobaczymy na jubileuszowym, X Biennale w 2013 roku. [w.s.g]

Dyplomy. 10 czerwca 2011r. Lublin

„Kolejna – już IX edycja Biennale „Dyplom 2011” – przypomina o trwałości tego przeglądu w szkolnictwie artystycznym – przede wszystkim w szkołach plastycznych II stopnia. Idea zestawienia ze sobą najlepszych dyplomów z nauczanych specjalności i specjalizacji ma dać obraz kondycji szkół plastycznych – ponad sześćdziesiąci szkół publicznych, prywatnych, społecznych.

Praca dyplomowa dająca uczniom tytuł zawodowy „plastyk” jest koroną wierzącą kilkuletni okres kształcenia, w którym w całości realizuje się osobowość młodego artysty. W szkołach artystycznych kształcenie, to nie tylko „nauczanie”, ale także wspólna droga ucznia z nauczycielem – mistrzem, a także wychowanie w duchu wartości, w których związku etyki z estetyką nie da się oddzielić. Złożoność wielorakich działań, w których uczestniczy uczeń, tworzy w szkołach plastycznych efekt synergii, którego materialnym efektem jest właśnie praca dyplomowa w wybranej specjalności. W przeglądzie wyróżnionych dyplomów roku szkolnego 2009/2010 i 2010/-2011, dwunastu szkół makroregionu północno-wschodniego, bardzo dobrze widać fenomen szkół artystycznych, kładących szczególnie duży nacisk na indywidualizację pracy z utalentowanym artystycznie uczniem (...). Mówiąc o utalentowanej artystycznie młodzieży, należy także pamiętać o pasji i zaangażowaniu nauczycieli. Często bez ich pomocy powstanie tych prac nie byłoby możliwe, a tylko sami autorzy wiedzą, w jakim stopniu kontakt z nauczycielem – mistrzem pozwolił na to, że pierwotny pomysł uzyskał taką, a nie inną ostateczną formę. To dzięki nim, tak łatwo tradycja warsztatu łączy się z otwartością na nowe idee, techniki, środki artystycznej wypowiedzi.



Za chwilę autorów tych prac poznamy jako studentów wyższych szkół artystycznych, a w niedległej przyszłości także, być może, jako twórców kształtujących obraz świata, w jakim przyjdzie nam żyć w kolejnych dekadach XXI wieku. W coraz większym stopniu będą oni częścią globalnej kultury, w której przekaz wizualny będzie miał kluczowe znaczenie. Ich pierwsze dojrzałe kroki w ten świat zostały już zrobione, nam pozostaje przyrzeć się dokąd zmierzają i z jakim bagażem doświadczeń i umiejętności” [Wstęp do katalogu].

W wernisażu wzięło udział ponad 30 nauczycieli z zaproszonych szkół. Organizatorem jest Zespół Szkół Plastycznych im. Cypriana Norwida w Lublinie. **Wystawa będzie czynna przez okres wakacji – do końca sierpnia.**

Krzysztof Dąbek — wicedyrektor [Źródło [Biennale Lublin 2011](#)]



Utrwalić dyplomy? Wernisaż w Galerii Miejskiej w Bydgoszczy

[Foto: W.S.G.2011]

Szkolne Dyplomy w galeriach i internecie

Nieomal wszystkie szkoły plastyczne promują swoich tegorocznych absolwentów poprzez organizowanie publicznych wystaw prac dyplomowych. Część szkół robi jeszcze więcej — przedstawia fotoreportaże na swoich stronach internetowych. Promują najsukcesyjniej ich, ale i siebie. To najskuteczniejsza metoda tym bardziej, że prace plastyczne niejako bronią się same. I to w całej Polsce i nie tylko.

Szpecially cenne są wystawy, które odbywają się poza szkołami, w centrach miast...

IX OGÓLNOPOLSKIE PRZEGLĄDY WYRÓŻNIONYCH PRAC DYPLOMOWYCH SZKÓŁ PLASTYCZNYCH 2011

IX OGÓLNOPOLSKIE PRZEGLĄDY WYRÓŻNIONYCH PRAC DYPLOMOWYCH SZKÓŁ PLASTYCZNYCH 2011

Dyplomy. 6 czerwca 2011r. Bydgoszcz

Państwowy Zespół Szkół Plastycznych im. Leona Wyczółkowskiego w Bydgoszczy już po raz dziewiąty zorganizował Wystawę Wyróżnionych Prac Dyplomowych Uczniów Szkół Plastycznych Polski Północnej. W Galerii Miejskiej BWA prezentowane były prace absolwentów liceów plastycznych z Gdańska, Gdyni, Gorzowa Wielkopolskiego, Grudziądza, Kalisza, Koła, Koszalina, Poznania, Słupska, Szczecina, Zielonej Góry i po raz pierwszy, z Rypina oraz gospodarza przeglądu — Bydgoszczy.

Formuła wystawy, która ma charakter interdyscyplinarny, zakłada prezentację prac z poszczególnych regionów Polski, nie uwzględniając zróżnicowania specjalności artystycznych. Ekspozycja spełnia jednak znakomicie oczekiwania organizatorów, realizując konkretną potrzebę przedstawienia bogatego dorobku młodych twórców. Wyróżnione prace zwracają uwagę interesującymi rozwiązaniami plastycznymi, oryginalnością pomysłów, różnorodnością technik, orientacji, konwencji artystycznych oraz starannym wykonaniem.



Wystawę otworzył gość z Warszawy Starszy Wizytator CEA Włodzisław Gorzelańczyk. Na otwarcie wystawy przybyli również: Dyrektor Wydziału Kultury i Współpracy z Zagranicą UM Bydgoszczy Halina Piechocka-Lipka, Konsul Honorowy Republiki Czeskiej w Bydgoszczy Dariusz Zimny, Senator RP poprzednich kadencji Barbara Hyla-Makowska oraz młodzież wraz z nauczycielami szkół plastycznych z Czech i Słowacji.

Wernisaż uświetnił koncert w wykonaniu kwartetu saksofonowego z Państwowego Zespołu Szkół Muzycznych w Bydgoszczy pod kierunkiem Jarosława Libronta, natomiast w auli szkoły swoją twórczość zaprezentował wybitny polski plakacista, profesor Akademii Sztuk Pięknych w Warszawie, absolwent bydgoskiej szkoły dr Ryszard Kajzer wykładem pt. „Nakaz plakowania”.

Gośćmi na wernisażu i wykładzie byli uczniowie i nauczyciele z Gdyni, Gronowa, Grudziądza, Poznania i Rypina. Wystawie tradycyjnie towarzyszył profesjonalnie przygotowany katalog.

Elżbieta Jolanta Szymańska – dyrektor [\[Biennale Bydgoszcz 2011\]](#)

W tym roku szkolnym uczniowie Liceum Plastycznego w Poznaniu przedstawili prace dyplomowe z zakresu innowacyjnego programu nazwanego *Projektowanie przestrzenne*. Innowacja polega na wzbogaceniu podstawy programowej z reklamy wizualnej o zagadnienia dotyczące projektowania w środowisku 3d. Wybrane dyplomy uczniów zaprezentowane zostały na X przeglądzie „Dyplom 2011” w Bydgoszczy



oraz VII edycji wystawy poznańskiej szkoły **DYPLOM 2011 na Międzynarodowych Targach Poznańskich w Poznaniu.**

Fotografie na stronie — uczennice szkół plastycznych z [Bydgoszczy](#) i [Poznania](#)

Katowice 4-5 III 2011

Pierwsze 3 szkoły z makroregionu

- Katowice – ZSP
- Częstochowa – ZSP
- Dąbrowa Górnicza – ZSP

Warszawa 25-26 III 2011

Pierwsze 3 szkoły z makroregionu

- Zamość – LP
- Warszawa – ZPSP
- Łomża – LP

Gdynia 8-9 IV 2011

Pierwsze 3 szkoły z makroregionu

- Bydgoszcz – ZSP
- Koło – ZSP
- Koszalin – ZSP



Foto – Małgorzata Miałebszy

Tuż przed obradami jurorów... [Dłużew 2011r.]



Znamy przyszłych studentów [Dłużew 2011r.]

VI OGÓLNOPOLSKIE PRZEGLĄDY Z RYSUNKU, MALARSTWA I RZEŻBY UCZNIÓW SZKÓŁ PLASTYCZNYCH 2011

VI OGÓLNOPOLSKIE PRZEGLĄDY Z RYSUNKU, MALARSTWA I RZEŻBY UCZNIÓW SZKÓŁ PLASTYCZNYCH 2011

Kielce 18-19 IV 2011

Pierwsze 3 szkoły z makroregionu

- Zakopane – ZSP
- Rzeszów – ZSP
- Jarosław – ZSP

Relacje i fotoreportaże umieściliśmy w kwietniowym, majowym oraz czerwcowym [Biuletynie plastyk.pl](http://Biuletynie_plastyk.pl)



Wielki finał po raz drugi

Znamy ośmiu przyszłych studentów uczelni plastycznych. Ich praca i talent oraz to, z czym obcują w macierzystych szkołach plastycznych w Kielcach, Koszalinie, Łomży, Poznaniu, Łodzi, Kole, Zamościu i Krakowie przyniosło pierwsze wielkie sukcesy. Jakaż radość była przy rozdawaniu świadectw czy w po powrocie do domu...

Gratulujemy Wam, Waszym nauczycielom i rodzicom!

W ośrodku plenerowym warszawskiej ASP zakończyła się druga edycja przeglądu rysunku, malarstwa i rzeźby uczniów szkół plastycznych. Organizatorem całości zadań związanych z Przeglądami należały do CEA (wiz. Wojciech Myjak). W przeglądzie w Dłużewie (13-16 sierpnia 2011r.) wzięło udział 23 z 24 finalistów wyłonionych po przeglądach w makroregionach.

Komisja w składzie: **prof. Wiktor Jędrzejec** (przewodniczący, dyrektor Departamentu Szkolnictwa Artystycznego i Edukacji Kulturalnej MKiDN), **prof. Wojciech Cieśniewski**, **prof. Antoni Cygan**, **prof. Piotr Józefowicz**, **prof. Piotr Kielan**, **prof. Łukasz Konieczko**, **prof. Zbigniew Purczyński**, **prof. Zbigniew Romańczuk** oceniała prace w trzech kategoriach: rysunek i malarstwo (do wyboru), szkice, kompozycję malarsko-rysunkową lub rzeźbiarską (do wyboru) oraz autoprezentację. Każdą dyscyplinę oceniano w skali od 1 do 30 pkt. Najlepszą okazała się **Renata Kurczyńska** z III kl. Liceum Plastycznego ZSP w Kielcach – 103,0 punkty (dalej pełna lista laureatów i uczestników).

Zgodnie z Regulaminem III etapu Ogólnopolskiego Przeglądu Plastycznego „Dłużew 2011”, Komisja przyznała ośmiu najwyższej ocenionym finalistom prawo do ubiegania się o przyjęcie bez rekrutacji w roku akademickim 2012/2013 do uczelni artystycznych nadzorowanych przez MKiDN (na kierunki: malarstwo, grafika, rzeźba). Zajęte miejsce będzie brane pod uwagę przy decyzjach przyjęć na poszczególne uczelnie (jedna uczelnia – jedno miejsce).

Przypomnijmy, że w pierwszej, zeszlórocznej edycji, laureatami zostali: **Jan Musiałowski** (Warszawa), **Marta Golisz** (Bielsko-Biała), **Alicja Połys** (Opole), **Faustyna Makaruk** (Olsztyn), **Sylwia Walczykowska** (Kraków), **Damian Bąk** (Kielce), **Iwona Golor** (Tarnowskie Góry). [w.s.g]



Już po obradach jurorów... Gratulujemy, szczególnie przyszłym studentom! [Dłużew 2011r.]

Laureaci 2011

1. **Renata Kurczyńska** LP Kielce
2. **Anna Mazgaj** OSSP Koszalin
3. **Aleksandra Sacharczuk**
LP Łomża
4. **Maciej Andrzejczak** LP Poznań
5. **Piotr Przybylski** LP Łódź
6. **Mateusz Woźniak** LP Koło
7. **Piotr Starościc** LP Zamość
8. **Betina Bożek** OSSP Kraków

VI OGÓLNOPOLSKIE PRZEGLĄDY Z RYSUNKU, MALARSTWA I RZEŻBY UCZNIÓW SZKÓŁ PLASTYCZNYCH 2011

Wiwaty w szkołach laureatów

Największa radość rzecz jasna w kieleckiej szkole.

Na portalu internetowym www.echodnia.eu już 25 czerwca mogliśmy przeczytać: *Uczennica klasy trzeciej Liceum Plastycznego w Kielcach okazała się najlepsza w kraju w Ogólnopolskim Przeglądzie Malarstwa, Rysunku i Rzeźby. - To największe wyróżnienie, jakie może sobie wyobrazić uczeń szkoły plastycznej w Polsce - tak o sukcesie swojej uczennicy Renaty Kurczyńskiej mówi dyrektor kieleckiego plastyka, Maria Kowalczyk. - Dusza artystyczna w Renacie od zawsze tkwiła. Ukryta gdzieś głęboko, od czasu do czasu dawała o sobie znać. Jak pisze Renata Klusek, autorka artykułu, Renata cieszy się ze swojego sukcesu. - Oswajam się powoli z myślą, że mam już indeks uczelni - przyznaje. Jak wykorzysta swoje prawo do wyboru miejsca studiów? - Teraz zastanawiam się nad grafiką w Akademii Sztuk Pięknych w Łodzi. Ale na co się zdecyduje, jeszcze nie wiem. Mam trochę czasu na zastanowienie. Przede mną klasa czwarta, matura i praca dyplomowa.*

Dodajmy, ze swojej strony, że w tym roku jej praca została zakwalifikowana na pokonkursową wystawę „Wariacje nt. twórczości Wojciecha Gersona” w Częstochowie (relacja na str. 8). **Renata Kurczyńska** na tegorocznym makroregionalnym konkursie w Kielcach zajęła III miejsce. Jest wiceprzewodniczącą szkolnego samorządu. Kształci się na specjalności Techniki malarskie i pozłotnicze a więc tam, gdzie łączyć trzeba rzetelność techniczną i technologiczną z wrażliwością i kreacją artystyczną. Nauka dawnych technik **to czytamy** we wzmiankowanym artykule — *kopiowanie lub bezpośrednie inspirowanie się dawnymi dziełami - tłumaczy dyrektor Kowalczyk. - Rzadko się zdarza, żeby uczeń był zdolny w technikach odwórczych i jednocześnie umiał wykorzystać swój temperament artystyczny. Renata godzi te dwie rzeczy.* [Źródło]

Gratulujemy Renacie, ale i Annie Stępień, Magdalenie Kubackiej i pozostałym nauczycielom i dyrekcji. Teraz czekamy na indywidualną wystawę przyszłej studentki rodem z Rudy Stawiszyskiej.

O sukcesach swoich uczniów piszą portale pozostałych szkół — szczególnie polecamy teksty z Liceum Plastycznego w Łomży: [Z indeksem w kieszeni](#) [w.s.g]



Kielecki „Plastyk” zaprasza...

Pozostali Laureaci przeglądów makroregionalnych w Dłużewie:

- Paulina Gawryszewska [Bydgoszcz OSSP]
- Michalina Radomska [Bydgoszcz LP]
- Joanna Kononowicz [Bydgoszcz LP]
- Kamila Zielińska [Zakopane LP]
- Anna Tajak [Rzeszów LP]
- Anna Grzyb [Zakopane LP]
- Karolina Żmuda [Rzeszów LP]
- Kinga Szawara [Zamość LP]
- Karolina Szlupowicz [Warszawa LP]
- Paulina Barczyńska [Zamość LP]
- Marta Dziuba (Katowice LP)
- Kalina Zatoń (Częstochowa LP)
- Marta Wojtuszek (Bielsko-Biała OSSP)
- Maja Ogonowska (Opole LP)
- Agnieszka Poks (Katowice OSSP)
- Beata Filipowicz (Wrocław LP)

Warto przeczytać



2+3D — to kwartalnik projektowy poświęcony grafice użytkowej i wzornictwu przemysłowemu. Redaktorem naczelnym jest prof. **Czesława Frejlich**, wykładowca ASP w Krakowie.

W tegorocznej edycji Biennale dyplomów w Częstochowie pani prof. Czesława Frejlich przedstawiła najaktualniejsze trendy w projektowaniu.



Warto też zajrzeć do kolejnego wydania **Wiadomości ASP** (nr 54) w Krakowie, gdzie zaprezentowano i omówiono kilka wyróżnionych prac dyplomowych tegorocznych absolwentów.

Wariacje szkolnych patronów.. Wojciech Gerson [Częstochowa]

W Muzeum Częstochowskim w Pawilonie Wystawowym w Parku Staszica 8 czerwca, tj. w dniu otwarcia Biennale Wyróżnionych Prac Dyplomowych miało miejsce otwarcie wystawy pokonkursowej „Wariacje na temat twórczości Wojciecha Gersona”. Jest to jedenasta edycja konkursu. Przypomnijmy, że ideą konkursu jest coroczna prezentacja prac, inspirowanych twórczością wybitnych polskich malarzy, będących patronami szkół plastycznych. Gerson jest patronem ZSP w Warszawie.

Pierwszą edycję poświęcono patronowi częstochowskiego „Plastyka” – Jackowi Malczewskiemu. Kolejne, Stanisławowi Wyspiańskiemu, Józefowi Mehofferowi, Arturowi Grottgerowi, Tadeuszowi Brzozowskiemu czy Janowi Cybisowi.

Jury, któremu przewodniczył prof. Grzegorz Pabel (ASP Warszawa) przyznało 5 nagród w kategorii malarstwa, 3 w kategorii rysunku i 4 w kategorii grafiki. Pierwsze nagrody otrzymali: **Piotr Golonka**

(ZSP w Dąbrowie Górniczej - malarstwo) i **Mateusz Piskorski** (LP z Poznania - malarstwo), **Piotr Bemben** (ZSP w Jarosławiu - rysunek) oraz **Katarzyna Ziemięwska** (ZSP w Lublinie - grafika). Na konkurs nadesłano 255 prac, z tego na wystawę zakwalifikowano prace z 17 szkół plastycznych.



Nagrody i dyplomy wręczył m.in. dyrektor szkoły — **Anna Maciejowska** oraz st. wiz. **Jerzy Sieczka** — członek Rady Szkolnictwa Artystycznego. [w.s.g.]

Jak wyglądają uczniowskie wariacje na temat obrazów Gersona?

Dramat upadku Polski w przejmujących pracach **Piotra Golonki** z Dąbrowy Górniczej - *Kazimierz Odnowiciel wracający do Polski* (olej) i **Mateusza Piskorskiego** z Poznania - *Pozbawione nadziei* (tempera i akryl) - obraz zniewolenia ojczyzny. Zauroczenie zabytkami polskiej architektury i klimatem przyszłości: **Magdaleny Bryły** z Łomży, *Ruiny zamku w Ojcowie* i *Morskie Oko* (sucha igła) **Anny Wiśniewskiej** z Łomży, *Zabytki Kazimierza nad Wisłą* (linoryt) **Beaty Kostrzewskiej** z Poznania, *Katedra we Włocławku* (sucha igła) **Patrycji Gawrońskiej** z Łomży, *Kościół w Tyliczu* (akwarela) **Macieja Lisowskiego** z Warszawy, *Wnętrze chaty* (pastel) **Tomasza Sarzyńskiego** z Zamościa.



Piotr Golonka — Dąbrowa Górnicza

Romantyczne portrety Gersona znalazły swe odbicie w pracach: **Aleksandry Ratajczak** z Poznania *Portret młodej kobiety* (rysunek), **Róży Dudy** z Lublina *Portret Anieli Tiede* (olej), **Pauli Śwituszek** z Częstochowy *Portret z kołczykiem* (olej), **Katarzyny Góralczyk** z Bielska Białej (olej) i **Izabeli Sitarskiej** z Warszawy (akryl), *Portret Jadwigi Strachockiej*, **Iwony Brożyny** z Krosna

Dziewczyna bez dachu (rysunek), **Hanny Nazim** z Bielska Białej - *Portret Jadwigi Strachockiej* (olej), **Patrycji Rutkowskiej** z Poznania - *Dziewczyna z gołębkiem* (piórko), **Janiny Baranowskiej** z Poznania *Dziewczyna z porannej mgły* (piórko), **Julii Jurczyk** z Częstochowy *Dziewczyna z kłwiatem* (pastel), a także wizerunki historyczne i baśniowe - **Moniki Czarneckiej** z Katowic *Zjawa Barbary Radziwiłłówny* (węgiel), **Katarzyny Poślady** z Warszawy *Balladyna* (tusz).



Piotr Bemben — Jarosław

Prace oddające szczególnie nastrój obrazów Gersona - **Natalii Gielaty** z Bielska Białej *Przysięga na szarotkę* (olej), **Moniki Janas** z Częstochowy *Anioł i chłopka para* (akryl), **Adriany Bładysz** z Zamościa *Przed chatą* (pastel), **Macieja Parzydły** z Warszawy *Pożegnanie włościanina z koniem* (linoryt), **Izabeli Rakowskiej** z Łomży *Zaczarowane dźwięki* (technika mieszana), **Emilii Miloszek** z Łomży *Baszta w Ojcowie z postaciami* (sucha igła). I wariacje na temat obrazu *Odpoczynek* Gersona - wśród nich praca *Leżąca* (grafika) **Dominik! Siwek** z Łomży i **Piotra Bembeny** z Jarosławia *Akt z demonem* (otówek).

Najlepsze obrazy Gersona - pejzaże Tatr - stały się inspiracją dla wielu prac: **Joanny Nowińskiej** z Wrocławia *Krajobraz pochmurny* (akryl), **Moniki Śpieżak** z Zamościa, **Pauliny Kucy** z Rzeszowa i **Natalii Piotrowskiej** z Zamościa *Cmentarz w górach* (pastel i akryl), **Angeliki Koper** z Zamościa *Wyschnięty potop* (olej), **Angeliki Paszczyk** z Zamościa *Pejzaż górski* (pastel), **Kaliny Jureckiej** z Wrocławia *Dolina Białej Wody* (akwarela), **Alicji Ziental** z Częstochowy i **Aleksandry Brył** z Katowic *Pejzaże górskie* (olej), **Renaty Kurczyńskiej** z Kielc *Mgła w górach* (akryl), **Justyny Poler** i **Wioletty Gabor** z Krosna *Zwał skalisty w Dolinie Białego* (kołάζe) oraz **Macieja Andrzejczaka** z Poznania *Ulewa w Tatrach* (akryl).



Katarzyna Ziemięwska — Lublin

Z fascynacji motywami tatrzańskimi w twórczości Gersona powstała jedna z najlepszych prac konkursowych - *Odpoczynek w szalasię tatrzańskim* (linoryt) **Katarzyny Ziemięwskiej** z Lublina. To dobrze, że Władysław Gerson, świetny, niedoceniany artysta znajduje godne miejsce w świadomości młodzieży.

Aleksander Markowski
[Ze wstępu do Katalogu wystawy]

2-10 czerwca 2011r. Myślęcinek [Bydgoszcz]



10 czerwca w Leśnym Parku Kultury i Wypoczynku „Myślęcinek” w Bydgoszczy odbyła się ceremonia rozdania nagród laureatom **XIX Ogólnopolskiego Pleneru Rzeźbiarskiego „Myślęcinek 2011”**. Nagrody wręczyli m.in. Dyrektor szkoły Elżbieta Jolanta Szymańska i st. wiz. Włodzimierz Gorzelańczyk. Patronat honorowy nad plenerem objął Prezydent Miasta Bydgoszczy Rafał Bruski. Jury pod przewodnictwem prof. Roberta Kaji (ASP Gdańsk) przyznało następujące nagrody i wyróżnienia:

I nagroda - ZSP **Katowice** M. Mołodowicz, K. Zuba (*Hipopotam* na fotografii powyżej)

II nagroda - LP **Zduńska Wola**, J.Pietrzak, P.Wlazło

III nagroda - ZSP **Rzeszów**, K. Wójtowicz, A.Mokrzycka, M.Fiła



Wyróżnienie - ZSP **Bydgoszcz**, A. Kabuła, K. Tobijańska, A. LabunW tym roku w plenerze uczestniczyli uczniowie klas starszych liceów plastycznych z **Rzeszowa, Zakopanego, Lublina, Szczecina, Katowic, Zamościa, Dąbrowy Górniczej, Zduńskiej Woli** oraz **Bydgoszczy**. Projekty plenerowe powstały w pracowniach rzeźbiarskich w/w szkół. Komisarzem wszystkich dotychczasowych plenerów jest Lech Kasprzykowski - artysta rzeźbiarz, nauczyciel Liceum Plastycznego w Bydgoszczy. [w.s.g.]

[Więcej fotografii na: [Plener Myślęcinek](#)]

Zamość — Perła renesansu

W Zamościu, w tych samych dniach co w Myślęcinku (Bydgoszcz) odbywał się inny plener — rysunkowy i malarski. To jego V. edycja. Podobnie jak „starsi koledzy” jest organizowany przez CEA — w tym przypadku z macierzystą szkołą. I, podobnie jak bydgoskie i tarnowskie adresowany jest do uczniów szkół plastycznych. Zgodnie z wspólnie obowiązującymi zasadami ma charakter konkursu. W plenerze uczestniczyło 20 uczniów z 17 szkół.: Jarosławia, Kielc, Katowic, Mińska Mazowieckiego, Opola, Nowego Wiśnicza, Zduńskiej Woli, Kalisza, Krakowa, Koszalina, Poznania, Częstochowy, Zakopanego, Dąbrowy Górniczej, Warszawy i Lublina.

Jury pod przewodnictwem prof. Ewy Kutermak-Madej z ASP w Krakowie przyznało następujące nagrody:

Plenery plastyczne dla uczniów naszych szkół mają tak długą historię, jak same szkoły. Doskonale wiemy, że ta pozaszkolna forma pracy jest w wielu przypadkach daleko bardziej skuteczna, niż ta w budynku szkoły, nawet jeśli warunki w pracowniach mamy profesjonalne.

Przed dwudziestu laty, w trakcie wprowadzania zmian w sposobie funkcjonowania szkół plastycznych pamiętaliśmy o plenerach — stworzyliśmy system ogólnopolski. I tak mamy co rok: malarskie, dla uczniów najmłodszych — w Jeżowie [Tarnów], dla najstarszych — Kazimierz Biskupi (najpierw Skoki) [Koło] oraz rzeźbiarskie, Myślęcinek [Bydgoszcz]. Później dołączyły plenery „branżowe”, np. ceramiczne.

Tegoroczne i przyszłoroczne, jubileuszowe, bo już XX. ogólnopolskie plenery dowiodły, że dla edukacji może być także integracja.

Prawdopodobnie najwięcej na ten temat mogą nam powiedzieć uczestnicy tych pierwszych spotkań ze sztuką, dziś często nauczyciele i wicelcy twórcy...

19-27 maja 2011r. — Jeżów [Tarnów]

Ogólnopolski Plener Malarski w Jeżowie w tym roku... dojrzał. Tak, to jego XVIII edycja (19 -27 maja). Gospodarz, [Zespół Szkół Plastycznych w Tarnowie](#), gościł 24 uczniów z: **Mińska Mazowieckiego, Opola, Zakopanego, Nałęczowa, Nowego Sącza, Krakowa, Zduńskiej Woli, Bielska-Białej, Dąbrowy Górniczej, Lublina, Szczecina, Koła, Kielc, Bydgoszczy, Częstochowy, Gorzowa Wielkopolskiego, Rzeszowa, Nowego Wiśnicza, Krosna, Jarosławia i Tarnowa**. Powstało 130 prac malarskich oraz 84 prace rysunkowe.

Jury, któremu przewodniczył dr hab. **Krzysztof Bartnik** z UMCS w Lublinie wyłoniło laureatów pleneru w Jeżowie:

Grand Prix: Natalia Szcześniak - Bydgoszcz

I Nagroda: **Karolina Cieliczka** — Jarosław

II Nagroda: **Magdalena Bierut** — Koło

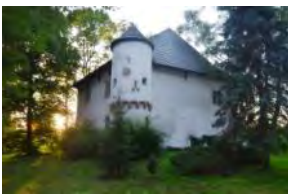
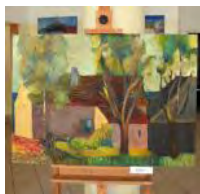
III Nagroda: **Piotr Marzec** — Kraków

Wystawa poplenerowa odbyła się 17 czerwca w szkole tarnowskiej.

Obok prezentujemy z tej wystawy pracę wyróżnioną — Agnieszki Piechowicz z Mińska Mazowieckiego.

Od początku pleneru dopisywała wspaniała pogoda (inaczej niż u rzeźbiarzy w Bydgoszczy), nauczyciele chwalili młodzież za wzorową postawę uczniowską, za ich

entuzjazm twórczy, za sprzyjającą atmosferę... Czy w starym dworze straszyc? Biuletyn... pojechał, sprawdził, ale nie odpowie: sami tam się wybieracie. Koniecznie! [w.s.g.]



I nagroda - **Elżbieta Walentek** z Opola
II nagroda - **Piotr Starościc** z Zamościa
III nagroda - **Daria Godyń** z Nowego Wiśnicza.

Wernisaż wystawy poplenerowej odbył się 10 czerwca w [Centrum Synagoga](#) w Zamościu — [zdziecia z otwarcia wystawy <](#) Zeszlóroczna edycja prezentowana była w galerii KUL o czy pisaliśmy w Biuletynie.



Przypominamy, że we wrześniu CEA zaprasza na **19. Ogólnopolski Plener Malarski im. Krystyny Drązkiewicz w Kazimierzu Biskupim [Koło] oraz pierwszy Ogólnopolski Plener Fotograficzny [Nowy Wiśnicz: 22-25 IX]** [w.s.g.]

ZDZISŁAW BUJANOWSKI

WPŁYW SZKOLNICTWA ARTYSTYCZNEGO NA ROZWÓJ WIEJSKIEJ TURYSTYKI KULTUROWEJ

Rok 2, numer 7/8

1 lipca 2011r.

„Rozwój turystyki wiejskiej opiera się na zasobach naturalnych, historycznych i kulturalnych danego obszaru, angażowaniu różnych podmiotów spośród miejscowej społeczności oraz zintegrowaniu turystyki z innymi aspektami rozwoju społeczności i gospodarki lokalnej¹. Należy przyznać, że definicja ta szeroko rysuje obszar przynależący do „turystyki wiejskiej”. Najczęściej jednak obszar ten – tak w literaturze przedmiotu, jak i w powszechnym rozumieniu – zawężany jest do aktywności rekreacyjnej związanej „z przyrodą, wędrówkami oraz turystyką zdrowotną, krajoznawczą, kulturową i etniczną, która bezpośrednio wykorzystuje zasoby i walory wsi². Przy czym przez wiejską turystykę kulturową rozumie się turystykę opartą na dziedzictwie kulturowym, a głównym motywem turysty ma być chęć zapoznania się z żywą kulturą lub relikwiami dawnej kultury tego miejsca lub obszaru³. „Dziedzictwo będące przedmiotem zainteresowania turystów obejmuje: styl budownictwa mieszkalnego, zabytki architektury (sakralnej, przemysłowej, gospodarczej), miejsca pamięci, elementy twórczości ludowej (sztuka, rzemiosło, muzyka, taniec), kuchnię regionalną, tradycję i obrzędy, gwarę, biografie działaczy lokalnych, imprezy miejscowe o różnej tematyce⁴.

Widać tutaj, jak szeroką „wyjściową” definicję zawężają kolejne, w istocie rzeczy stereotypowe podejścia do zagadnienia turystyki wiejskiej, w tym wiejskiej turystyki kulturowej, sprowadzając ją ostatecznie do obcowania z różnymi przejawami folkloru. Warto zaś przypomnieć, że współcześnie kulturę pojmuje się bardzo szeroko, a jej zakres pojęciowy obejmuje „całokształt materialnego i duchowego dorobku ludzkości, utrwalany i wzbogacany w ciągu jej dziejów, przekazywany z pokolenia na pokolenie⁵. Trudno więc zrozumieć, dlaczego w pojęciu „wiejskiej turystyki kulturowej” brak miejsca na przejawy kultury wysokiej – tym bardziej, że ogólna definicja turystyki kulturowej określa ten rodzaj turystyki, jako „grupowe lub indywidualne wyprawy o charakterze turystycznym, w których spotkanie uczestników podróży z obiektami, wydarzeniami i innymi walorami kultury wysokiej lub popularnej albo powiększenie ich wiedzy o organizowanym przez człowieka świecie otaczającym jest zasadniczą częścią programu podróży lub stanowi rozstrzygający argument dla indywidualnej decyzji o jej podjęciu lub wzięciu w niej udziału⁶.

Polska wieś zmienia się w bardzo szybkim tempie. Zmiany te dotyczą gospodarki, życia społecznego, obyczajów, ale także życia kulturalnego. Obok z pietysmem pielęgnowanych trady-

cyjnych (regionalnych czy lokalnych) obyczajów budzą się nowe, inne potrzeby. Wieś staje się siedzibą filii publicznych szkół muzycznych, powstają tam prywatne szkoły i przedszkola muzyczne, społeczne i prywatne ogniska muzyczne oraz plastyczne. Jest to odpowiedź na autentyczne zapotrzebowanie mieszkańców wsi w sferze edukacji kulturalnej i obcowania z kulturą wysoką. Z drugiej strony jest to kolejny element w szerokiej ofercie turystycznej wsi, a więc także szansa na przyciągnięcie nowych turystów. Ponadto może to być poważny argument w zmaganiu się ze zjawiskiem sezonowości w turystyce wiejskiej.

Problem ten rozważa Tadeusz Jędrysiak: „W turystyce wiejskiej sezon we wszystkich regionach Polski wypada w okresie wakacji letnich (lipiec i sierpień). Na terenach górskich występuje jeszcze sezon zimowy (styczeń i luty). Konieczne byłoby zatem stworzenie produktów turystycznych zdolnych przyciągnąć turystów także w pozostałych miesiącach roku. [...] Dzięki wykreowaniu i promocji wizerunku polskiej wsi jako celu podróży atrakcyjnego pod względem dziedzictwa kulturowego, pojawia się szansa na wydłużenie sezonu. Wzbogacenie oferty turystycznej o elementy kulturowe czyni ją bowiem mniej zależną od dobrej pogody⁷.

Jako ostateczny argument za poważnym traktowaniem kultury wysokiej jako elementu oferty w turystyce wiejskiej niechaj posłuży przykład Żelazowej Woli – wsi na Mazowszu, w powiecie sochaczewskim, liczącej niewiele ponad 60 mieszkańców. Okolice tej wsi cieszą oko turysty tradycyjnie polskim, mazowieckim krajobrazem rozległych pól i łąk oraz polnych dróg z pochylonym wierzbami płaczącymi. Lecz to nie (lub nie przede wszystkim) ten sielski krajobraz przyciąga każdego roku w te okolice tysiące turystów polskich i zagranicznych. Do wizyty w Żelazowej Woli skłania ich muzeum – Dom Urodzenia Fryderyka Chopina, a przede wszystkim odbywające się co niedziela przez cały okres letni recitale chopinowskie. Cóż więc innego, niż chęć obcowania z kulturą wysoką skłania turystów do wyprawy na te wiejskie tereny?

Niechaj ta krótka dygresja będzie punktem wyjścia do szerszych rozważań na temat rozwoju na wsi placówek, będących ostoją, a zarazem stymulatorem życia kulturalnego wsi. Placówek, które swoją działalnością mogą wzbogacać lokalny „krajobraz kulturalny” na tyle, że zaczną on przyciągać coraz liczniejszych turystów, żądnych nie tylko kontaktu z nieskażoną przyrodą, ludową tradycją oraz ekologiczną, bliską naturze kuchnią, ale także doznań kulturalnych i estetycznych

na najwyższym poziomie.

Jako istotną z tego punktu widzenia placówkę należy wymienić **Liceum Plastyczne im. Jana Matejki w Nowym Wiśniczu**.

Nowy Wiśnicz leży w województwie małopolskim, w powiecie bocheńskim. Już w XII wieku notowany był jako wieś klaszorna, od XIV wieku był własnością Kmitów, następnie Lubomirskich.



Prawa miejskie nadał Wiśniczowi król Zygmunt III Waza w 1616 roku. Miasto straciło je w 1934 roku, by odzyskać dopiero w połowie lat 90. XX wieku. Z miastem tym wiążą się losy dwóch wybitnych polskich malarzy: Juliusza Kossaka, który urodził się tutaj 29 października 1824 roku oraz Jana Matejki, który często odwiedzał Nowy Wiśnicz, zatrzymując się w dworku „Koryznowka”, gdzie dziś znajduje się muzeum pamiątek po artyście. Dziś miasto liczy ok. 2 700 mieszkańców. Od 1947 roku działa tu szkoła artystyczna – liceum plastyczne. Powołano je tuż po II wojnie światowej – na wsi, którą wówczas był Nowy Wiśnicz.



O powołaniu szkoły w tym właśnie miejscu przesądziły względy praktyczne (pokłady gliny) i miejscowe tradycje (tkactwo), ale także specyficzna, historyczna atmosfera miejsca. Początkowo siedziby dla szkoły poszukiwano w ocalałych zabudowaniach wiśnickiego zamku. Ostatecznie jednak placówka ulokowała się w siedzibie sądu grodzkiego, wzniesionej na początku XX wieku. Początkowo szkoła, ulokowana na pierwszym piętrze, dzieliła siedzibę z sądem (drugie piętro) oraz pocztą i Milicją Obywatelską (parter).

W zaledwie jedenastu salach mieściły się klasy i pracownie, internat męski i żeński, pokój nauczycielski, gabinet dyrektora i inne pomieszczenia administracyjne. Wyposażenie sal było „spadkiem” po miejscowej szkole podstawowej, naprawiano je własnym sumptem. Większość nauczycieli mieszkała w Bochni – siedmiokilometrową drogą do Nowego Wiśnicza odbywali w różnych warunkach, często pieszo; zdarzało się też, że do szkoły nie udawalo im się dotrzeć.

„Warto wspomnieć, że pierwszy po wojnie pomnik Mikołaja Kopernika, jaki stanął we Fromborku, został wybudowany przez wiśnickich harcerzy pod kierunkiem ich nauczycielki rzeźby i zarazem harcmistrz Genowefy Nowak, w ramach akcji „Frombork” (za co nagrodzono ich specjalnym medalem kopernikowskim, który spośród szkół otrzymało tylko wiśnickie liceum). Wykonane przez młodzież rzeźby i formy przestrzenne stoją do dziś w Bochni, Skawinie, Gliwicach, Krakowie i wielu innych miejscowościach. Kiedy przed jubileuszem sześćsetlecia Uniwersytetu Jagiellońskiego krakowska uczelnia miała problemy ze znalezieniem wykonawcy specjalnych ceramicznych dachówek potrzebnych do remontu dachu, ich wykonania podjęli się w czynnie społecznym ceramicy z Wiśnicza. Kilimy i gobeliny wykonane przez szkolnych tkaczy były ozdobą warszawskiego Centrum Zdrowia Dziecka oraz zbudowanego w Stoczni Szczecińskiej statku m/s „Bochnia”. [...] Na początku lat 70. uczniowie Plastyka, pod kierunkiem nauczyciela ceramiki Eugeniusza Molskiego, założyli w podziemiach wiśnickiego ratusza, jedną z pierwszych w kraju, wiejską galerię sztuki. Wystawiali w niej swoje prace na przemian z dorobkiem miejscowych twórców nieprofesjonalnych oraz znanych artystów. Rozpisywała się w swoim czasie o tej galerii prasa z całej Polski, wielu zaprezentowanie w niej swoich prac traktowało jako artystyczną nobilitację⁹.”

„Szkoła od samego początku spełniała ważną rolę kulturotwórczą w swoim środowisku, dostarczając między innymi także przykładu artystycznego kształtowania bezpośredniego otoczenia. W 1988 r. PLSP [Państwowe Liceum Sztuk Plastycznych] wykonało imponujący zespół płaskorzeźb, zdobiący przejście podziemne na dworcu kolejowym w Bochni. Tworzy ją kilkanaście ceramicznych reliefów, ukazujących najważniejsze zabytki Bochni i okolicy. [...] Prace uczniów liceum wiśnickiego (w tym płaskorzeźba Mikołaja Kopernika) przyozdobiły w 1990 r. klatkę schodową budynku dyrekcji oraz hol wejścia głównego Szpitala Rejonowego w Bochni⁹.”

„Trudno wyobrazić sobie dziś Nowy Wiśnicz bez liceum, które wnosi tu tyle życia, ruchu, które kształtuje klimat tego miejsca. Bez liceum byłoby to jeszcze jedno ciche, zapomniane miasteczko z bogatą przeszłością. [...] Przez wiele lat [liceum plastyczne] była to jedyna w kraju szkoła plastyczna na wsi, w dodatku mająca tak bogaty dorobek w kształceniu kilku pokoleń artystów¹⁰. Uczniami szkoły byli m.in. Stanisław Tworzydło (ceramik, znawca chińskich sztuk plastycznych, w latach 1955-1960 stypendysta Centralnej Akademii Sztuki Dekoracyjnej i Użytkowej w Pekinie), Czesław Dźwigaj (znany rzeźbiarz, profesor krakowskiej Akademii Sztuk Pięknych), Jerzy Kenar (rzeźbiarz, jedna z najwybitniejszych postaci życia artystycznego Chicago), Józef Murzyn i Wojciech Firek (wykładowcy krakowskiej ASP), Antoni Bisaga (malarz z Wrocławia) i wielu innych¹¹. Od kilku lat w Nowym Wiśniczu odbywają

się ogólnopolskie plenery ceramiczne dla nauczycieli szkół plastycznych pod nazwą „Ceramiczne dialogi”, dla których zapleczem jest szkoła. Populenerowe wystawy i wernisaże goszczą m.in. na wiśnickim zamku – w Muzeum Ziemi Wiśnickiej.

Ta kulturalna aktywność jest znakomitą rekomendacją dla turysty zainteresowanego kulturą oraz motywacją do odwiedzenia tego rejonu. Jednocześnie trzeba zaznaczyć, że zasadniczą częścią bazy noclegowej w gminie Nowy Wiśnicz są gospodarstwa agroturystyczne, oferujące od kilku do maksymalnie 30 miejsc noclegowych. Niektóre z nich dysponują basenami, kilka oferuje ekologiczną żywność z własnego gospodarstwa oraz posiłki oparte o własne, naturalne produkty; w ofercie są też place zabaw dla dzieci, miejsca na ogniska i grille, udział w pracach gospodarskich, przejażdżki konne. Innymi słowy – standardowa oferta agroturystyczna. Wszystkie praktycznie gospodarstwa zwracają uwagę na dwa aspekty swojego otoczenia: przyrodnicze (czyste środowisko, rezerваты przyrody, szlaki turystyczne) oraz historyczne (zabytki Wiśnicza oraz jego bliższego i dalszego otoczenia). Niestety dotychczas liceum plastyczne wraz ze swoim bogatym dorobkiem nie znajduje w oczach właścicieli tych gospodarstw tyle



uznania, by wskazywać je jako jedną z atrakcji turystycznych. Niesłusznie, bo szkoła wyrasta między innymi z miejscowych tradycji ludowych, czerpie z nich, kulturuje je i chroni przed zapomnieniem. Daje jednocześnie możliwość uczestnictwa w fascynującym procesie powstawania dzieł sztuki, śledzenia procesu twórczego podczas plenerów ceramicznych. Już czas, aby ten aspekt wiśnickiej codzienności stał się również rozpoznawalną cechą, jedną z atrakcji turystycznych tej ziemi.

Na drugim krańcu Polski położony jest Supraśl, około czterotysięczne miasto w powiecie białostockim. Supraśl jest siedzibą gminy miejsko-wiejskiej. Otacza go Puszcza Knyszyńska, zajmująca około 70% powierzchni gminy. Puszcza od 1988 roku objęta jest ochroną jako Park Krajobrazowy Puszczy Knyszyńskiej (siedziba dyrekcji Parku mieści się w Supraślu). Od 1999 roku Supraśl posiada status uzdrowiska, między innymi dzięki położonym w jego pobliżu złożom borowin. Jest to miejsce o bardzo bogatej tradycji, swoją historią sięgające początków XVI wieku, kiedy został założony tu prawosławny monaster. Pod koniec XVII wieku powstała tu przykasztorna drukarnia, na początku XVIII wieku – papiernia. Od 1807 roku Supraśl znajdował się pod zaborem rosyjskim, w pierwszej połowie XIX wieku uzyskał prawa miejskie. W latach 30. XIX wieku zaczęły powstawać na tym terenie manufaktury sukienne i warsztaty tkackie, produkujące głównie na rynek rosyjski.

Liceum Plastyczne im. Artura Grottgera w Supraślu swoje początki zawdzięcza artyście plastykowi

Stanisławowi Stolarczykowi, który już w 1944 roku w Białymstoku zorganizował Koedukacyjną Średnią Szkołę Malarstwa i Rzemiosł Artystycznych. Placówka ta przyjęła pierwszych uczniów w listopadzie 1944 roku. W obecnej siedzibie – pałacu Bucholtzów w Supraślu – szkoła działa od 1 stycznia 1959 roku. Siedzibie tej warto poświęcić kilka słów.

Rodzina Bucholtzów pojawiła się w Supraślu w 1837 roku. Adolf Bucholtz kupił tu dworek i wydzierżawił na działkę na której wybudował fabrykę – pierwszą w Supraślu, w której zastosowano maszyny parowe. W fabryce produkowano wysokiej jakości barwione sukno. Syn pierwszego właściciela, Adolf Gustaw Bucholtz, w 1888 r. poślubił córkę jednego z najbogatszych łódzian – Adelę Scheibler, zaś w latach 1892-1903 przebudował rodzinną siedzibę w Supraślu, nadając jej nowy, reprezentacyjny charakter. Prace te, po jego tragicznej śmierci w 1903 roku, kontynuowała żona, która w 1904 roku sprzedała fabrykę, lecz pozostała w rodzinnej siedzibie, aż do śmierci w 1934 r. Pochowana została, obok męża, na miejscowym cmentarzu ewangelickim. W historii Supraśla zapisała się m.in. jako fundatorka domu parafii ewangelickiej (dziś budynek jest siedzibą Centrum Kultury, Sportu i Rekreacji).

Po śmierci Adeli Bucholtz pałac aż do wybuchu II wojny światowej stał niezamieszany. W czasie wojny jej jedyna córka Maria wraz z mężem, łódzkim przemysłowcem Karolem Greyerem, odmówili podpisania volkslisty (wojną spędzili na terenie Generalnego Gubernatorstwa, po wojnie wyemigrowali do Szwajcarii, skąd Maria – po śmierci męża – wyjechała do Kanady, gdzie zmarła w 1981 roku). Wojenne losy pałacu były burzliwe. W 1939 roku zajęła go Armia Czerwona, do 1941 roku funkcjonował tu dom dziec-



ka. Od 1941 roku pałac przejęli Niemcy, w podziemiach zorganizowali więzienie. W 1944 roku pałac ponownie przeszedł w ręce czerwonarmistów, a następnie władz polskich, które wykorzystywały go na różne cele oświatowe. Ostatecznie w 1959 roku umieszczono tu przeniesione z Białegostoku Liceum Sztuk Plastycznych, które jako jedną ze specjalności kształcenia oferuje „tkaninę artystyczną”, co symbolicznie wiąże tę szkołę z miejscem i rodzinną tradycją rodu Bucholtzów¹².

W pałacu Bucholtzów mieści się główna siedziba

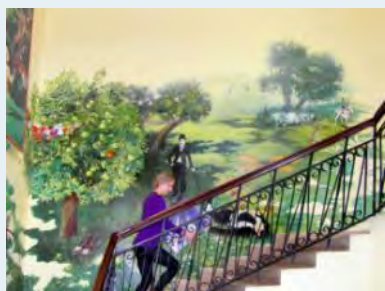
szkoły, ponadto w skład zespołu pałacowo-parkowego wchodzi stróżówka (dziś nie używana)



oraz koniusznia (gdzie mieszczą się pracownie szkolne, głównie tkackie oraz sala gimnastyczna). Liceum jest czteroklasową szkołą średnią, kończąca się egzaminem dyplomowym oraz maturą. Szkoła kształci w specjalnościach „tkanina artystyczna”, „techniki graficzne” oraz „snycerstwo”. W ramach każdej specjalności prowadzone są zajęcia z rysunku, malarstwa, rzeźby, podstaw projektowania i kompozycji, a także fotografii i obsługi programów graficznych. Program dydaktyczny szkoły obejmuje też pełen zakres przedmiotów ogólnokształcących (ze szczególnym uwzględnieniem przedmiotów humanistycznych, w tym historii sztuki).

„W ramach specjalności „tkanina artystyczna” uczniowie projektują i samodzielnie wykonują oryginalne tkaniny dekoracyjne i użytkowe. W programie zajęć uwzględnione są ćwiczenia z zakresu projektowania ubioru i kostiumu teatralnego. Snycerstwo to specjalizacja, która pozwala rozwijać myśl twórczą ucznia na wszystkich etapach od projektowania po realizację. Prace wykonywane przez uczniów w drewnie to interesujące formy plastyczne na pograniczu rzeźby oraz ciekawe rozwiązania form użytkowych. W ramach specjalizacji „techniki graficzne” młodzież zajmuje się wybranymi dziedzinami grafiki warsztatowej (monotypia, linoryt, suchoryt) i projektowaniem graficznym (grafika wydawnicza i reklamowa) z wykorzystaniem techniki komputerowej.

Zajęcia z rysunku i malarstwa obejmują kształcenie umiejętności w wielu technikach rysunkowych i malarskich, ucą postępowania się kreską i kolorem



w pracach o różnorodnej tematyce. Rozwijają umiejętności niezbędne w dalszym kształceniu na kierunkach artystycznych. Prowadzony zestaw zajęć z rzeźby obejmuje prace w glinie czy innych materiałach rzeźbiarskich. Uczniowie doskonalą umiejętności tworzenia kompozycji przestrzennych od małych form, jak medale, po duże rzeźby portretowe. Na zajęciach z podstaw projektowania i kompozycji uczniowie poznają zasady projektowania, rodzaje kompozycji oraz ucą się precyzyjnie i poznają narzędzia kreślarskie. Zdobyta wiedzę wykorzystują w tworzeniu plakatu i innych form użytkowych. W profesjonalnym atelier fotograficznym młodzież zapoznaje się z podstawowymi zasadami technicznymi wykorzysty-

wanymi we współczesnej fotografii artystycznej. Wykonuje własne serie zdjęć i ucą się pracy z modelem¹³.

Dla turysty poszukującego doznań artystycznych i kulturalnych, korzeniami sięgających miejscowej tradycji i historii, szkoła ta stwarza takie niepowtarzalne okazje. IX Ogólnopolskie Biennale Tkaniny Artystycznej, które odbyło się tutaj w czerwcu 2010 roku zgromadziło uczniów szkół plastycznych z całego kraju. Pierwsze miejsce dożyła uczennica supraskiego liceum, drugie – uczennica z Nowego Wiśnicza.

Również na tym obszarze, podobnie jak w okolicach Nowego Wiśnicza, bogata jest oferta agroturystyczna. I także tutaj Liceum Plastyczne mogłoby stać się jednym z ważkich argumentów, przemawiających za odwiedzeniem tej miejscowości przez turystów spragnionych w równym stopniu obcowania z kulturą, jak i nieskażoną przyrodą i większą tradycją.

Znacznie krótszą historią i mniej spektakularnym dorobkiem może poszczycić się inna placówka szkolnictwa artystycznego – **szkoła muzyczna w Dywitach**, która otwarta została 1 września 2010 r., przyjmując 80 uczniów, którzy ucą się gry m.in. na akordeonie, klarnecie, fortepianie, gitarze i flecie. Jest to szkoła typowo wiejska, powołana staraniem mieszkańców Dywit. „Gmina ta, licząca 10 tysięcy mieszkańców, położona jest niedaleko Olsztyna. Od kilkunastu lat mieszkańcy Olsztyna wyprowadzają się do sąsiednich gmin, m.in. do Dywit. gdzie powstają osiedla domków jednorodzinnych. Pomysłodawcą utworzenia szkoły muzycznej był radny gminy Dywity, muzyk i nauczyciel w Państwowej Szkole Muzycznej w Olsztynie Janusz Ciepliński, który też jest mieszkańcem tej gminy¹⁴. Kadre szkoły stanowią nauczyciele szkoły olsztyńskiej.

Warto wspomnieć o tej szkole, ponieważ jej powstanie jest odpowiedzią na autentyczne zapotrzebowanie mieszkańców wsi – szkoła powstała z ich inicjatywy i dzięki ich staraniom. Może ona też na swój sposób wzbogacać ofertę tego atrakcyjnego turystycznie regionu.

Dywity po raz pierwszy wzmiankowane były w dokumentach w połowie XIV wieku. Pierwszy kościół gotycki w tym miejscu został wzniesiony prawdopodobnie jeszcze w XIV wieku. Stary kościół rozebrano w 1893 roku, pozostawiając tylko wieżę z przełomu XV i XVI wieku. Nowy kościół konsekrowano w 1897 roku. Inną atrakcją tego miejsca jest most na rzece Wadąg przy wjeździe do Dywit. Po raz pierwszy został on oddany do użytku w 1859, lecz wkrótce się zawalił z powodu wadliwej konstrukcji. Ponownie został wzniesiony w 1862 roku. W latach 80. XX wieku został zamknięty dla ruchu z powodu złego stanu technicznego; obecna budowla jest rekonstrukcją, ma poszerzoną w stosunku do pierwotnego obiektu jezdnię oraz dodatkowo chodniki. Warty jest wzmianki między innymi dlatego, ponieważ tutaj w latach 60. ubiegłego wieku nakreślono jedną ze scen kultowego polskiego serialu „Stawka większa niż życie”, która znalazła się nawet w jego czołówce – jest to charakterystyczna sekwencja, w której samochód spada do rzeki po kamiennym przyczółku mostu o łukowatej konstrukcji.

Warto zwrócić też uwagę na zapórę na jeziorze Mosąg, umieszczoną pod mostem, dzięki czemu jest niewidoczna z powietrza (dla lotnictwa). Zapora ta może zatrzymać wodę rzeki Łyny na przykład w sytuacji wysokiego stanu wody lub awarii elektrowni w Brąswaldzie. Elektrownia ta jest kolejną na tym terenie, wartą wzmianki ciekawostką, ponieważ do dziś pracują w niej oryginalne maszyny z lat 30. XX wieku, kiedy to została uruchomiona. Poza tym

na terenie gminy położonych jest kilka miejscowości, lokowanych w XIV i XV wieku, które mogą przyciągać uwagę turystów dzięki ciekawym obiektom sakralnym; są to na przykład Brąswald, Bukwałd, Frączki, Kieźliny, Nowe Włóki, Sętań, Tuławki. Na terenie gminy oraz w jej pobliżu znajdują się też pozostałości średniowiecznych grodzisk, w takich miejscowościach jak Berkweda, Sętań, Słupy, Brąswald, Barczewko (gmina Barczewo), Cerkiewnik i Kabikiejmy (gmina Dobre Miasto), Olsztyn¹⁵.

„Swą atrakcyjność gmina zawdzięcza przede wszystkim usytuowaniu: położenie części obszarów w zasięgu terenów chronionego krajobrazu, sąsiedztwo jeziora Wadąg, przepływająca przez gminę rzeka Łyna oraz malownicze lasy, stanowiące 23% jej powierzchni, są gwarancją niezapomnianych wrażeń dla amatorów rekreacji na łonie natury. Na miłośników wędkowania czekają tu uprawiać turystykę pieszą, rowerową i kajakową, napotykać na trasie zabytkowe kościoły, kapliczki przydrożne, zespoły dworsko-parkowe, grodziska staropruskie, cmentarze, osobliwości przyrody.

Z atrakcji turystycznych gminy można korzystać dzięki szerokiej ofercie gospodarstw agroturystycznych działających na tym terenie. Sympatyczna obsługa, wygodne miejsca noclegowe oraz smaczne, tradycyjne posiłki to wizytówka naszych punktów noclegowych i gastronomicznych. Na gości czekają liczne niespodzianki: ferma strusi afrykańskich, kuliği, ogniska, nauka jazdy konnej, miejsca do gier i zabaw ruchowych oraz wiele innych atrakcji¹⁶.

Oferta noclegowa i gastronomiczna gminy opiera się na gospodarstwach agroturystycznych (na stronie internetowej gminy znaleźć można 20 adresów). Obok standardowej oferty agroturystycznej pojawiają się ciekawostki, takie jak ferma strusi, a w ramach tego samego gospodarstwa gospoda oferująca m.in. potrawy ze strusiego mięsa i jaj.

Nowo otwarta szkoła muzyczna powoli wkracza w życie gminy, staje się jedną z jej atrakcji. Już 9 stycznia 2011 roku, w programie XIX Finału Wielkiej Orkiestry Świątecznej Pomocy uczniowie placówki pojawili się jako wykonawcy świątecznej kolędy. Wrastając w krajobraz lokalnej społeczności, pracując na rzecz rozwoju życia kulturalnego gminy, wreszcie spełniając aspiracje i potrzeby kulturalne jej mieszkańców szkoła muzyczna przyczyniać się może także do wzbogacenia oferty turystycznej tych terenów. Wydaje się, że władze gminy to dobrze rozumieją, o czym świadczy nie tylko samo powołanie takiej szkoły, ale także umiejętność skutecznego wykorzystania szans, jakie ze sobą przynosi (jak podczas finału WOŚP). Na marginesie warto dodać, że ta specjalistyczna placówka oświatowa podnosi też atrakcyjność gminy pod innymi względami, przyciąga bowiem mieszkańców o większych potrzebach, często również bardziej zamożnych – co sprzyja inwestycjom i dalszemu rozwojowi handlu i usług, a także infrastruktury komunalnej.

Miejscem wartym wspomnienia ze względu na opisanych powyżej jest też **Poniatowa**, leżąca na południowy-wschód od Lublina. Siedzibą gminy jest niespełna jedenastotysięczne miasto, ponadto składa się na nią kilkanaście sołectw. Obszary wiejskie stanowią ponad 80% powierzchni.

Wieś Poniatowa istniała już w XIV wieku, co potwierdza dokument wystawiony przez starostę lubelskiego w 1382 r. „Źródła historyczne podają, że była to wieś drobnoszlachecka, należąca do kilku rodzin

niezamożnej szlachty zagrodowej. Większość majątków zajmowała powierzchnię ok. jednego łana (tj. ok. 20 ha). W wyniku podziałów rodzinnych następowało dalsze rozdrobnienie. Na przełomie XV/XVI w. majątek szlachecki zajmował średnio powierzchnię ćwierć do połowy łana. Poniatową zamieszkiwała szlachta bezkniecia – nie mająca ludności poddanej. [...] W roku 1410 pod Grunwaldem walczył niejaki Łukas z Poniatowej herbu Turzyna. W materiałach historycznych można też odnaleźć zapiski dotyczące członka rodziny Wronowskich, który był oficerem Jana III Sobieskiego i brał udział w wyprawie na Wiedeń. [...] Od pierwszej połowy XV wieku w Poniatowej mieszkało kilka gałęzi rodziny Poniatowskich, różniących się między sobą przydomkami: Tluk, Jarasz oraz Ciołek. Z tej ostatniej wywodzi się król Polski – Stanisław August Poniatowski¹⁷.

Równie ciekawa jest bliższa współczesności historia miasta. „Pierwsze zabudowania powstały tu w 1937 roku, było to osiedle przyfabryczne przy państwowych Zakładach Tele i Radiotechnicznych – Filia nr 2, których budowę rozpoczęto w ramach rządowego programu tworzenia Centralnego Okręgu Przemysłowego. Zakład należał do tej samej grupy przedsięwzięć inwestycyjnych przedwojennych polskich władz państwowych, co fabryki w Kraśniku i Świdniku, huta w Stalowej Woli. Produkcja Zakładów [...] w Poniatowej miała być przeznaczona głównie na potrzeby wojskowe. W połowie 1939 roku uruchomiono montaż sprzętu radiowego. [...] W pierwszym okresie okupacji były tu warsztaty naprawcze maszyn, później filia firmy Schneider¹⁸. Następnie funkcjonował na tym terenie obóz dla radzieckich jeńców wojennych, później obóz pracy dla Żydów. W sumie życie straciło tu podczas okupacji niemieckiej ponad 30 tys. osób.

Po wojnie w Poniatowej działały Zakłady Wytwórcze Sprzętu Instalacyjnego, miejscowość dynamicznie się rozwijała (powstał szpital, przedszkole, liceum ogólnokształcące, kinoteatr, sanatorium), co zaowocowało uzyskaniem praw miejskich w 1962 roku. Miasto dobrze rozwijało się jeszcze w latach 70. ubiegłego stulecia, trudności gospodarcze pojawiły się na przełomie lat 80. i 90, kiedy upadł największy zakład w mieście – Zakłady Elektromaszynowe EDA.

Obecnie w gminie znaczącą rolę odgrywa rolnictwo, chociaż tutejsze gospodarstwa nie są duże – ¼ z nich ma powierzchnię poniżej 5 ha. Warunki sprzyjają uprawie pszenicy i roślin pastewnych, mocną stroną gminy jest też produkcja malin, porzeczek i truskawek. „Natomiast istotnym problemem jest bezrobocie na wsi. Szansą dla bezrobotnych może być rozwój przemysłu rolno-spożywczego, którego udział w ogólnej produkcji przemysłowej wzrasta i są podstawy do jego dalszego dynamicznego rozwoju¹⁹. Szansą dla gminy może też być rozwój turystyki, bo są tu znakomite warunki do jej uprawiania. Część miasta i gminy leży w granicach Chodelskiego Obszaru Chronionego Krajobrazu, miasto i część obszaru gminy należy też do Opolskiego Rejonu Rekreacyjnego. Poniatową otaczają lasy (bogate m.in. w grzyby), w mieście jest kilka zbiorników wodnych (również umożliwiających wędkowanie), w tym zalew o powierzchni 2 ha z wydzielonym basenem pływackim. Dojeżdża tu kolejka wąskotorowa należąca do Nałęczowskiej Kolei Dojazdowej. Z Poniatowej blisko jest do tak atrakcyjnych turystycznie miejscowości, jak Kazimierz Dolny i Nałęczów.

Ma też Poniatowa kilka niezwykłych dziecięcych i młodzieżowych zespołów muzycznych, tworzonych

i prowadzonych przez pasjonatów muzyki poważnej od połowy lat 70. XX wieku. Obecnie w gminie Poniatowa działają: zespół muzyki dawnej „Scholars Minores pro Musica Antiqua”, chór „Szczygielki”, Kameralna Orkiestra Smyczkowa KOS, zespół mandolinowy „O sole Mio”, kwartet viol da gamba „Antiqua”, zespół gitar klasycznych „Papa Chorda”, grupa rockowa „Junior Band”. Z powstaniem i sukcesami tych zespołów wiąże się nazwiska ich pomysłodawców i założycieli – małżeństwa Danuty i Witolda Danielewiczów. „Scholares Minores” oraz „Szczygielki” mają na swoim koncie kilkadziesiąt koncertów w kraju i za granicą (m.in. w Niemczech, Wielkiej Brytanii, Austrii, Australii, Meksyku, na Ukrainie), wiele nagród w ogólnopolskich konkursach i przeglądach, udział w Międzynarodowym Festiwalu „Vratslavia Cantans”, koncerty w Filharmonii Narodowej i dla telewizji. W tym rolniczym regionie, poszukującym swojej szansy na pomyślny rozwój, może to być jedna ze znaczących atrakcji, przyciągająca turystów spragnionych wrażeń muzycznych na najwyższym światowym poziomie. Warto więc szerzej promować tę ofertę – choć trzeba docenić to, że link do strony dziecięcych zespołów muzycznych już dziś znajduje się w widocznym miejscu na portalu gminy. Oznacza to, że władze lokalne dostrzegają i doceniają korzyści, jakie ich funkcjonowanie przynosi miastu i jego otoczeniu.

Niestety rozwojowi turystyki na tym obszarze nie sprzyja baza noclegowa i gastronomiczna – na stronie internetowej znajduje się oferta zaledwie sześciu podmiotów (trzech noclegowych i trzech gastronomicznych), wśród których nie ma ani jednego gospodarstwa agroturystycznego. Można dostrzec w tym pewien paradoks, ponieważ obszar typowo rolniczy, jakim jest gmina Poniatowa, praktycznie nie oferuje tak charakterystycznej dla turystyki wiejskiej formy, jaką jest agroturystyka, oferuje natomiast możliwość obcowania z kulturą wysoką na najwyższym światowym poziomie.

„Atrakcje turystyczne są elementem wyróżniającym dany obszar, a ich obecność ma priorytetowe znaczenie w pozytywnym postrzeganiu przez turystów określonych miejscowości i regionów turystycznych. Szczególnie znaczenie w turystyce mają walory kulturowe, które powstały w wyniku działalności człowieka i świadczą o kulturze dawniejszych oraz obecnych pokoleń²⁰. „Turystykę kulturową w wąskim znaczeniu można zdefiniować jako zespół zachowań turystów związanych z ich autentycznym zainteresowaniem dziedzictwem kulturowym (zabytkami, folklorem, miejscami związanymi z ważnymi wydarzeniami itp.) oraz ich uczestnictwem w szeroko rozumianym współczesnym życiu kulturalnym. [...] Turystykę kulturową *sensu largo* można definiować jako wszystkie formy zachowań turystów, gdyż łącznie u ich podstaw potrzeby i preferencje zawsze wynikają z uwarunkowań o charakterze kulturowym (np. z posiadanego przez turystę systemu wartości), niezależnie od tego czy zachowania te wynikają z zainteresowania turystów tzw. walorami kulturowymi, czy też innego rodzaju walorami turystycznymi (np. przyrodniczymi)”.²¹

Biorąc pod uwagę przytoczone powyżej definicje, a także opisane przykłady aktywności kulturalnej na obszarach wiejskich należy stwierdzić, że nie jest uzasadnione tradycyjne, wąskie pojmowanie wiejskiej turystyki kulturowej, której „celem jest poznanie dziedzictwa kulturowego i kultury współczesnej wybranego regionu, wsi lub małego miasta”. Dzisiaj dodanie do określenia „turystyka kulturowa” przymiotnika „wiejska” zdaje się wykluczać z obszaru

tego pojęcia przejawy kultury wysokiej. Niestudnie – „wiejską turystykę kulturową” traktować należy jak turystykę kulturową w ogóle, z tą tylko różnicą, że celem (rozumianym jako miejsce pobytu) podróży turysty jest dosyć precyzyjnie zdefiniowane miejsce, jakim jest obszar wiejski. Może więc należałoby – dla jasności przekazu – obok używanego dziś terminu „wiejska turystyka kulturowa” wprowadzić termin „turystyka kulturowa na obszarach wiejskich”, definiując go jako podróż turystów do miejsc szeroko pojmowanych atrakcji kulturalnych, dostępnych (znajdujących się, położonych, organizowanych, oferowanych) na obszarach wiejskich.

dr Zdzisław Bujanowski

¹ Gawrecki W.W., *Turystyka*, Polskie Wydawnictwo Ekonomiczne, Warszawa 2003, s. 91.

² Jedrysiak T., *Wiejska turystyka kulturowa*, Polskie Wydawnictwo Ekonomiczne, Warszawa 2010, s. 13.

³ Na podstawie: Tamże, s. 20.

⁴ Tamże, s. 20.

⁵ Szymczak M. (red.), *Słownik języka polskiego PWN*, Wydawnictwo Naukowe PWN, Warszawa 1995, tom I, s. 1015.

⁶ Mikos von Rohrscheidt A., *Turystyka kulturowa. Fenomen, potencjał, perspektywy*, GWSHM Milenium, Gniezno 2008, s. 31.

⁷ Jedrysiak T., Op. cit., s. 27.

⁸ Truś-Bakalarz A., Flaszka A., *Z życia wiejskiego plastyka czyli nie tylko sztuką uczeń żyje*, Liceum Plastyczne im. Jana Matejki w Nowym Wiśniczu i Muzeum im. Stanisława Fischera w Bochni, Bochnia 2008, s. 17.

⁹ Tamże, s. 19-20.

¹⁰ Tamże, s. 25-26.

¹¹ Na podstawie: Tamże, s. 9, 21.

¹² Informacje nt. rodziny Bucholtzów oraz dzieł pałacu opracowano na podstawie materiału autorstwa Stanisławy Łajewskiej-Szypułki, wydanego nakładem PLSP w 2009 roku oraz źródeł internetowych.

¹³ www.liceumplast-suprasl.internetsdl.pl

¹⁴ www.onet.pl

¹⁵ Informacje o gminie opracowano na podstawie źródeł internetowych.

¹⁶ gminadywity.pl

¹⁷ www.um.poniatowa.pl

¹⁸ Tamże

¹⁹ Tamże

²⁰ Jedrysiak T., *Turystyka kulturowa*, Polskie Wydawnictwo Ekonomiczne, Warszawa 2008, s. 18.

²¹ Kowalczyk A. (red.), *Turystyka kulturowa. Spojrzenie geograficzne*, Uniwersytet Warszawski, Warszawa 2008, s.13-14

²² Jedrysiak T., *Wiejska turystyka kulturowa*, Op. cit. s. 20.

²³ Choć nie ma jednej, powszechnie przyjętej definicji obszaru wiejskiego, to Władysław W. Gawrecki za najbardziej przydatną uważa biorącą pod uwagę kryterium liczby mieszkańców: „obszarem wiejskim można nazwać miejscowość niezurbanizowaną, gdzie liczba mieszkańców nie przekracza 2 500 osób” (Gawrecki W.W., Op. cit., s. 92).

Bibliografia:

- Dudkiewicz D. (red.), *Marketing usług turystycznych*, Almamater, Warszawa 2007.
- Gawrecki W.W., *Turystyka*, Polskie Wydawnictwo Ekonomiczne, Warszawa 2003.
- Golembiński G. (red.), *Kompendium wiedzy o turystyce*, Wydawnictwo Naukowe PWN, Warszawa 2006.
- Jedrysiak T., *Turystyka kulturowa*, Polskie Wydawnictwo Ekonomiczne, Warszawa 2008.
- Jedrysiak T., *Wiejska turystyka kulturowa*, Polskie Wydawnictwo Ekonomiczne, Warszawa 2010.
- Kowalczyk A. (red.), *Turystyka kulturowa. Spojrzenie geograficzne*, Uniwersytet Warszawski, Warszawa 2008.
- Mikos von Rohrscheidt A., *Turystyka kulturowa. Fenomen, potencjał, perspektywy*, GWSHM Milenium, Gniezno 2008.
- Szymczak M. (red.), *Słownik języka polskiego PWN*, Wydawnictwo Naukowe PWN, Warszawa 1995.
- Truś-Bakalarz A., Flaszka A., *Z życia wiejskiego plastyka czyli nie tylko sztuką uczeń żyje*, Liceum Plastyczne im. Jana Matejki w Nowym Wiśniczu i Muzeum im. Stanisława Fischera w Bochni, Bochnia 2008.

Źródła internetowe:

- www.gminadywity.pl, www.liceumplast-suprasl.internetsdl.pl, www.nw.com.pl, www.onet.pl, www.plsp-wisnicz.igloonet.pl, www.um.suprasl.wrotopodlasia.pl, www.scholares.poniatowa.pl, www.um.poniatowa.pl.

Autor artykułu — dr Zdzisław Bujanowski jest pracownikiem Centrum Edukacji Artystycznej od, nauczycielem akademickim — wykładowcą zarządzania na kierunku Turystyka. Redakcja Biuletynu „plastyk.pl” zaprasza do zamieszczenia publikacji związanych z naszymi szkołami, twórcami oraz z regionem, jego tradycją i historią. Autorowi dziękujemy za nieodpłatne udostępnienie tekstu.

Dąbrowa Górnicza

Zespół Szkół Plastycznych im. Tadeusz Kantora

Beata Będkowska

Studia na Akademii Sztuk Pięknych w Krakowie, Wydział Grafiki. Odbyła staż w Ecole de Beaux Artes w Tuluzie oraz Escuela Superior de Diseño Grafico Elisava w Barcelonie. Ważniejsze wystawy: 2008 Villa Heros Remagen Niemcy, 2009 Galeria MM Chorzów, 2010 Galeria Schody Warszawa, 2011 Nowosądecka Mała Galeria. Uprawia malarstwo oraz grafikę użytkową.

Grażyna Bieniasz

Absolwentka PLSP w Dąbrowie Górniczej oraz Akademii Sztuk Pięknych we Wrocławiu na kierunku Ceramika i Szkoło w zakresie projektowania szkła w pracowni prof. Jerzego Chodurskiego. Od 1999 roku nauczyciel ZSP w Dąbrowie Górniczej. 2007-09 kierownik sekcji formy użytkowe, a od 2009 roku dyrektor ds. artystycznych. Twórczość w zakresie szkła artystycznego i witrażu.

Agnieszka Budny

Absolwentka LSP w Dąbrowie Górniczej i Wydziału Grafiki ASP w Krakowie Filia w Katowicach. Udział w wystawach, m.in. „±30”, wystawa nauczycieli ZSP w Dąbrowie Górniczej, Muzeum Miejskie „Sztęgarka”, Dąbrowa Górnicza; BWA, Olkusz; Miejski Ośrodek Kultury, Zawiercie; Galeria Odeon, Czeladź. Od 2000 r. nauczyciel w ZSP w Dąbrowie Górniczej. Kierownik sekcji reklama wizualna i techniki graficzne. Zajmuje się grafiką i malarstwem.



Beata Będkowska *RozmowaXY* 2011r. 120x160; akryl



Agnieszka Budny *Pejzaż* olej



Grażyna Bieniasz *Głowa*

[GALERIA — ODŚLONA CZWARTA]

Goście *Biuletynu _plastyk.pl_*: pedagodzy — artyści z Dąbrowy Górniczej

Łukasz Kawka

Ukończył studia na wydziale grafiki Akademii Sztuk Pięknych w Katowicach. Pracę dyplomową zrealizował w pracowni Nowe Media pod kierunkiem prof. Mariana Osłisło. Pracuje w ZSP w Dąbrowie Górniczej, gdzie naucza przedmiotu - techniki graficzne. Zajmuje się grafiką warsztatową oraz projektowaniem graficznym.

Sylwia Pałuchowska

Absolwentka LSP w Dąbrowie Górniczej. Studia w Akademii Sztuk Pięknych w Krakowie na Wydziale Grafiki w Katowicach (1995-2000); dyplom w pracowni Grafiki Warsztatowej u prof. Adama Romaniuka i prof. Józefa Budki oraz w pracowni Malarstwa i Rysunku u prof. Romana Nowotarskiego. Od 2000 roku nauczyciel ZSP w Dąbrowie Górniczej. Zajmuje się grafiką warsztatową, rysunkiem, malarstwem.

Iwona Skowron

Absolwentka PLSP w Dąbrowie Górniczej. Studiowała na Akademii Sztuk Pięknych we Wrocławiu, naukę zakończyła dyplomem z wyróżnieniem z projektowania szkła w pracowni prof. Małgorzaty Dajewskiej i prof. Zbigniewa Horbowego. Obecnie jest nauczycielem szkła artystycznego i witrażu w ZSP w Dąbrowie Górniczej. Uprawia twórczość z zakresu szkła artystycznego, witrażu i malarstwa.

Beata Skrzypek

Absolwentka PLSP w Dąbrowie Górniczej. Studia na Wydziale Malarstwa Akademii Sztuk Pięknych w Krakowie. Dyplom (1998) z malarstwa w pracowni prof. Jana Szancenbacha jak również indeks z rysunku w pracowni ad. Andrzeja Kapusty oraz aneks z technik fotograficznych u prof. Józefiny Branych-Walczak. Nauczyciel rysunku i malarstwa ZSP w Dąbrowie Górniczej.

Źródło: <http://www.zsp.dabrowa.pl/>



Łukasz Kawka *Labirynt II* grafika cyfrowa



Sylwia Pałuchowska *Ścianka* malarstwo



Iwona Skowron *Rytm i ściszenia*



Beata Skrzypek

TWÓRCY I PEDAGODZY

Sylwetki — w dwóch słowach



Prof. Mirosław Pawłowski, profesor zwyczajny (2001r.), ur. w 1957 roku w Dreźnie. Studia na Wydziale Grafiki PWSSP w Poznaniu w latach 1976-1981 (dyplom z wyróżnieniem). Uprawia grafikę – głównie serigrافیę. W 1984 otrzymał

stypendium zagraniczne PWSSP im. M. Dokowicz za najlepszy dyplom w 1981 roku. Od 1982 pedagog w Zakładzie Grafiki na Wydziale Sztuk Pięknych UMK w Toruniu. Jednocześnie od 1995 prowadzi Pracownię Serigrafii na ASP w Poznaniu. W latach 1996-1999 kierownik Katedry Grafiki ASP w Poznaniu, 1999-2002 prodziekan i dziekan Wydziału Malarstwa, Grafiki i Rzeźby ASP w Poznaniu. 2003-2008 dziekan Wydziału Grafiki. W latach 1983-2009 miał 54 wystawy indywidualne grafiki oraz brał udział w 226 wystawach zbiorowych w kraju i zagranicą. Nagrody m.in.: Komitetu Kultury Niezależnej (Katowice 1990), Nagroda Specjalna Jury za opracowanie graficzne publikacji „Grafika Artystyczna. Podręcznik warsztatowy” wyd. ASP w Poznaniu, UW Warszawa (2007); Logo i elementy identyfikacji Centrum Sztuki Współczesnej w Toruniu (2007). Prace w zbiorach w muzeach narodowych w Warszawie i Szczecinie; Muzeum Plakatu Toyama (Japonia); Muzeum Plakatu Lahti (Finlandia); The International Poster Collection Fort Collins CO (USA); Graphic Center, Thessaloniki (Grecja); Civic Museum, Cremona (Włochy).

Prof. Mirosław Pawłowski współpracuje także z innymi uczelniami, był m.in. w jury studenckich konkursów graficznych w Gdyni czy Krakowie.



Prof. Witold Przymuszała, dr hab., profesor zwyczajny, ur. w 1941 roku. Studia magisterskie i doktorat (1975) na Akademii Rolniczej w Poznaniu (obecnie Uniwersytet Przyrodniczy) habilitacja: Wydział Operatorów PWSFTViT w Łodzi (1999r). Kierownik II

Pracowni Fotografii w Katedrze Fotografii na Wydziale Komunikacji Multimedialnej Uniwersytetu Artystycznego w Poznaniu. Obecnie wykłada Podstawy Fotografii na Wydziale Artystycznym Wyższej Szkoły Umiejętności Społecznych w Poznaniu. W latach poprzednich prowadził zajęcia i wykłady w Studium Fotografii ZPAF w Warszawie, w Warszawskiej Szkole Fotografii, w Wielkopolskiej Szkole Fotografii w Poznaniu oraz w Wyższej Szkole Humanistyczno-Ekonomicznej w Łodzi. Debiutował w 1963 roku w Salonie Poznańskiego Towarzystwa Fotograficznego w Poznaniu. Od tego czasu brał udział w ponad 100 wystawach krajowych i zagranicznych. Od 1979 roku członek rzeczywisty Związku Polskich Artystów Fotografików. Autor ośmiu wystaw indywidualnych. Od 1979 roku członek rzeczywisty Związku Polskich Artystów Fotografików. Tematem jego zainteresowań jest przede wszystkim krajobraz, wypowiada się w technice czarno-białej fotografii oraz poprzez różnorodne techniki tonorodzicielskie. Ostatnio na kanwie tych tematów zajmuje się interpretacją

wizualną procesów zapamiętywania – zapominania i tym zagadnieniom poświęcone są przedstawione prace. Prace w zbiorach prywatnych, Muzeum Narodowego w Poznaniu, Muzeum Stanisława Staszica w Pile.

Prof. Witold Przymuszała od kilkunastu lat współpracuje z liceami plastycznymi – jest m.in. jurorem konkursów fotograficznych w Gdyni-Orłowie.



Dr hab. **Wojciech Małolepszy** ur. w 1955 roku w Warszawie. Studia na Wydziale Wzornictwa ASP w Warszawie w latach 1975-1980 (dyplom w zakresie projektowania struktur użytkowych uzyskał w pracowni prof. Andrzeja Wróblewskiego).

Od 1980 roku związany z Wydziałem Wzornictwa macierzystej uczelni – aktualnie prowadzi pracownię Podstaw Projektowania i Projektowania Produktu. Aktywny twórca – zajmuje się projektowaniem w szczególności wzornictwa. Szereg wdrożeń w przemyśle medycznym, elektronicznym, wyrobów gospodarstwa domowego i tworzyw sztucznych. Jest prezesem Stowarzyszenia Projektantów Form Przemysłowych.

Wojciech Małolepszy współpracuje z Centrum Edukacji Nauczycieli Szkół Artystycznych w Warszawie jako wykładowca i konsultant na kursach pedagogicznych.



St. wykl. **Włodzimierz St. Gorzelańczyk**, ur. w 1953 roku w Poznaniu. Studiował w PWSSP oraz WSB w Poznaniu. Absolwent poznańskiego PLSP. Nauczyciel i wykładowca (na macierzystej uczelni

od 1993), gdzie na wydziale Edukacji Artystycznej prowadzi zajęcia z metodyki i dydaktyki plastyki oraz zagadnień związanych z rozwojem człowieka w aspekcie uzdolnień plastycznych. Organizator Kursów Pedagogicznych ASP w Skokach (1995-2008).

Od 1990 r. w nadzorze pedagogicznym szkolnictwa plastycznego w MKiDN i CEA. Opracował podstawy programowe dla przedmiotów artystycznych w średnich szkołach plastycznych (dla MKiDN 1999-2003 oraz nowego projektu z 2010) i liceów profilowanych (dla MEN 1999-2000), projektu podstawy programowej przedmiotu PLASTYKA dla szkoły podstawowej i gimnazjum (dla MENIS 2005); konsultant podręcznika „Tworzenie programów nauczania w szkołach artystycznych. Ku praktyce refleksyjnej” prof. St. Dylaka (CENSA 2008). Wykładowca na kursach pedagogicznych CENSA (od 2008), organizator i uczestnik konferencji naukowej pt.: „Warsztat a kreacja artystyczna” (CENSA 2009). Twórca i redaktor prowadzący internetowej *Biuletyn_plastyk.pl* CEA średniego szkolnictwa plastycznego (od 2010). Od 2005 ekspert MEN. W latach 1998-2008 dyrektor Wydziału Kultury i Sztuki Urzędów: Wojewódzkiego i Miasta Poznania. Twórca i organizator Wielkopolskiego Funduszu Filmowego (2008-2010) oraz regionalnego biuletynu filmowego (od 2010).

WYKŁADOWCY W CENSA Kurs Pedagogiczny

Na tej stronie naszego *Biuletynu_plastyk.pl* prezentujemy sylwetki — biografie twórców i pedagogów, których zapraszamy nie tylko jako konsultantów, wykładowców czy prelegentów, ale jako Przyjaciół — artystów i nauczycieli akademickich, którzy doskonale wiedzą czym jest kształcenie i kształtowanie wrażliwych i zdolnych plastycznie przyszłych twórców i animatorów kultury, być może przyszłych studentów. Są to jedynie „dwa słowa”, bo więcej znajdziemy bezpośrednio u Organizatorów konkursów, szkoleń, warsztatów, konferencji...

W tym wydaniu sylwetki wykładowców metodok przedmiotów plastycznych na kursie **pedagogicznym Centrum Edukacji Nauczycieli Szkolnictwa Artystycznego w Warszawie** z 16-29 sierpnia 2011r. (biogram prof. P. C. Kowalskiego zamiesiliśmy w numerze grudniowym 2010r. *Biuletynu*).

Minister Kultury i Dziedzictwa Narodowego powołał **Centrum Edukacji Nauczycieli Szkolnictwa Artystycznego** w roku 2007. Jej zadaniem jest wyspecjalizowane doszkadzanie i doskonalenie zawodowe nauczycieli szkół artystycznych. Placówka będzie wspierać kadrę szkół artystycznych poprzez współpracę z Centrum Edukacji Artystycznej, placówkami doskonalenia, szkołami artystycznymi, uczelniami wyższymi i najlepszymi specjalistami z różnych dziedzin.



CENSA jest także wydawcą specjalistycznych książek i publikacji.

Program szkoleń znaleźć można na stronie

www.censa.pl

Przed pierwszym dzwonkiem

Koniec roku szkolnego 2010/2011:

- Jaki był mijający rok szkolny w Twojej szkole?
- Jakie dyplomy i matury?
- Co z absolwentami, co z naborem do klas pierwszych?

Już teraz czekamy na Wasze relacje m.in. na szkolnych stronach internetowych. Zapraszamy.



Ostatnie porządki...

Jak przystało w deszczowe wakacje proponujemy — *Biuletynowe zagadki*



[Foto: W.S.G.2010/11]

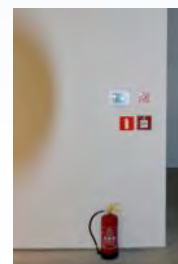


Jeżeli zagadka jest zbyt trudna — fotografia (po prawej) z muzeum sztuki nowoczesnej.

Czy to muzeum w Waszym mieście?

[W.S.G.]

Cztery zdjęcia, Cztery miasta. Często przechodzimy obok, ale czy dostrzegamy to piękno? Dla ułatwienia dodajmy — są to miasta, w których mamy szkoły plastyczne i te zielone budynki są w ścisłym, zabytkowym centrum. Szkół i zespołów mamy 62, matematycznie patrząc — nie będzie łatwo. No, ale od 1 września byłoby trudniej: ruszyć mają następne. Rozwiązanie zagadek — na tej stronie...



Comiesięczny elektroniczny biuletyn informacyjny szkół plastycznych. Zamieszczone teksty pochodzą ze stron internetowych w/w szkół (publicznych i niepublicznych z uprawnieniami szkół publicznych), a także stron MKiDN, MEN i innych podmiotów publicznych. Publikujemy materiały, będące własnością w/w podmiotów. Uwaga dla Szkół: zgłoszenie materiału do Biuletynu — nie później niż do połowy następnego miesiąca.



[Foto: W.S.G.2011]

Centrum Edukacji Artystycznej
ul. Brzozowa 35
00-258 WARSZAWA

Dyrektor: dr Zdzisław Bujanowski
Zastępca: Marzenna Maksymienko

Tel: 22-42-10-621
Fax: 22-42-10-633
E-mail: sekretariat@cea.art.pl

Redaktor wydawnictwa
[opracowanie graficzne i fotografie]
Włodzimierz St. Gorzelańczyk [W.S.G.]
st. wizytator
Zakres Ogólnopolski –
ds. szkół plastycznych
E-mail: gorzelanczyk@cea.art.pl

Wakacje artystyczne W Krakowie dwa muzea...

Nieczęsto zdarza się, by na jednej ulicy, placu czy rynku funkcjonowały dwa muzea. Oba niezwykle popularne: jedno związane ze sztuką, drugie z historią. Tak jest w Krakowie. Mało tego — taka sytuacja spotka turystę w dwóch miejscach tego królewskiego miasta...

Wyjaśnijmy. Po pierwsze: w Sukiennicach mamy Galerię Polskiego Malarstwa i Rzeźby XIX wieku (tuż po remoncie) oraz Muzeum Historii Krakowa — Podziemia Rynku.



[Foto: W.S.G.2011]

Po drugie: na ulicy Lipowej 4 w 2010 roku otwarto Muzeum Historyczne Fabryka Emilia Oskara Schindlera a w 2011 Muzeum Sztuki Współczesnej MOCAK.



... na jednym podwórku.

O pierwszych dwóch już pisaliśmy — dziś kilka wakacyjnych informacji i fotografii z ulicy Lipowej. MOCAK to nie tylko zbiory najznamienit-



szych współczesnych twórców, ale, jak przystało na nowoczesne muzeum, miejsce spotkań dla młodzieży pod hasłem Her/My/His/story. Cykl warsztatów obejmuje spotkania dot. historii komiksu, historii kobiet i historii murali. Warsztaty trwają po 3 godziny. Wstęp wolny. Koniecznie wcześniejsze zapisy...

Zresztą do kolejek w różnych kasach należy się przyzwyczaić. Na szczęście jest Internet. Uwaga dodatkowa — na ulicę Lipową 4 trudno trafić!



Nie polecamy wycieczki pieszej z Kazimierza, od ulicy Kącik bo traficie na mało estetyczne przejście pod torami kolejowymi. A to wielki zgrzyt przed obejrzeniem wysmakowanej architektury Claudia Nardiego i Leonarda Marii Proliego! Ale przecież nie od razu Kraków zbudowano. [W.S.G.]



www.cea.art.pl

CENTRUM edukacji
ARTYSTYCZNEJ

