

Ministerstwo Zdrowia



Siedziba główna Ministerstwa Zdrowia, w skrócie Ministerstwa, znajduje się w Warszawie przy ulicy Miodowej 15.

Pozostała część Ministerstwa znajduje się przy ulicy Długiej 38/40.



Ministrem Zdrowia jest Pani Izabela Leszczyna.

Pani Minister pomagają panie i panowie wiceministrowie, dyrektor generalna oraz pozostali pracownicy.

Czym zajmuje się Ministerstwo?

Ministerstwo wykonuje różne zadania dotyczące zdrowia.

Należą do nich organizacja programów zdrowotnych, współpraca z instytucjami takimi jak na przykład Narodowy Fundusz Zdrowia i Rzecznik Praw Pacjenta.

Ministerstwo dba też o sprawy związane z zapewnieniem leków, wyrobów medycznych i specjalistycznych środków spożywczych.

Ministerstwo zajmuje się też organizacją ratownictwa medycznego, leczeniem uzdrowiskowym czy wykonywaniem zawodów medycznych, na przykład pielęgniarek.

Ministerstwo realizuje też projekty, na które pieniądze przekazała nam Unia Europejska.

Dzięki temu wiele szpitali i przychodni będzie mogło kupić nowoczesną aparaturę medyczną, wyremontować gabinety i sale zabiegowe czy usprawnić obieg dokumentów medycznych.

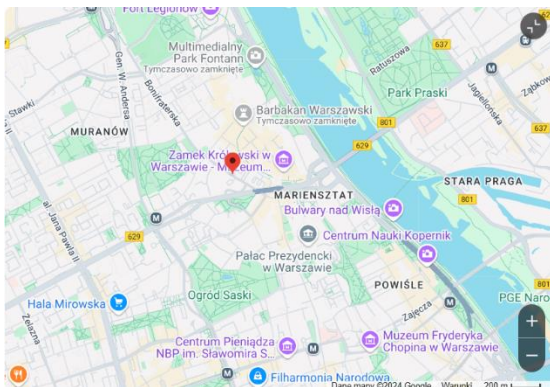
Dbą też o to, aby placówki medyczne były dostosowane do potrzeb osób z niepełnosprawnościami, a pacjenci czuli się w nich komfortowo.

Ministerstwo współpracuje też z wieloma organizacjami z Europy i świata.

Dzięki temu może jeszcze lepiej realizować swoje zadania.

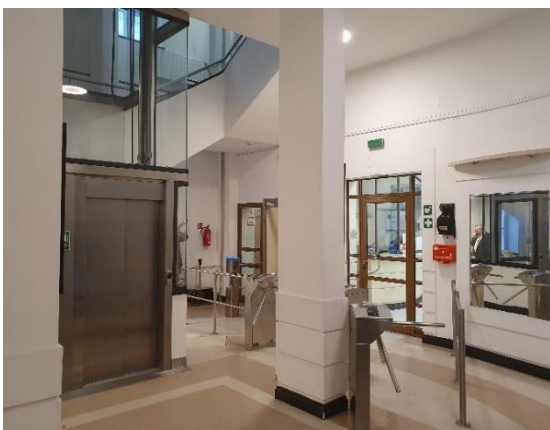
Dostępność architektoniczna budynków Ministerstwa Zdrowia

Ministerstwo Zdrowia mieści się w Warszawie, przy ulicy Miodowej 15.



Przed budynkiem od ulicy Miodowej 15 są miejsca parkingowe dla osób z niepełnosprawnościami.

Drzwi do budynku są dobrze skonstrastowane z kolorem elewacji, nie są automatyczne.



W recepcji zawsze dostępna jest osoba, która w razie konieczności pomoże dostać się do środka.

Drzwi wejściowe wewnątrz budynku są dwuskrzydłowe i nie są automatyczne.

Winda znajduje się w holu głównym, za recepcją, po prawej stronie.

Drzwi windy nie są oznaczone kontrastowo w stosunku do ścian.

Zewnętrzny panel umieszczony jest na prawidłowej wysokości; posiada wypukłe klawisze, bez sygnalizacji głosowej.

Panel wewnętrzny windy zamontowany jest na prawidłowej wysokości i właściwie zlokalizowany w stosunku do narożnika kabiny.

Przyciski oznaczone są wypukłymi cyframi i wyposażone są w informacje w alfabecie Braille'a.



Toaleta dla osób z niepełnosprawnością ruchową i poruszających się na wózku, znajduje się na parterze obok windy.

Salę konferencyjną: kinową, kasetonową, kolumnową, są przystosowane dla osób poruszających się na wózku.

Do budynku można wejść z psem asystującym, psem przewodnikiem i osobą asystującą.

Na dziedzińcu budynku znajduje się dodatkowe miejsce postojowe dla osób z niepełnosprawnością.

Dostępność architektoniczna budynku przy ul. Długiej 38/40



Na dziedzińcu budynku znajduje się parking.

Nie posiada on wyznaczonych miejsc parkingowych i nie posiada miejsca parkingowego dla osób z niepełnosprawnością.

Drzwi wyróżniają się kolorystycznie na tle fasady budynku, co ułatwia ich lokalizację.

Przed wejściem znajdują się schody posiadające 4 stopnie. Osoby na wózku mogą dostać się do budynku za pomocą pochylni.

Posadzka w holu wykonana jest z marmuru. Nie jest śliska, nie odbija światła i nie powoduje olśnienia.

Posadzki dobrze kontrastują z kolorystyką ścian, co ułatwia poruszanie się osobom niedowidzącym.

Toaleta dla osób z niepełnosprawnością znajduje się na parterze, po lewej stronie od wejścia. W budynku nie ma windy.

Kontakt

Żeby załatwić sprawę w Ministerstwie, osoby z niepełnosprawnościami mogą:



napisać do nas na Elektroniczną skrzynkę podawczą:
[/8tk37sxx6h/SkrytkaESP](#)



napisać pismo i wysłać je na adres: Ministerstwo Zdrowia, ul.
Miodowa 15, 00-952 Warszawa



przynieść pismo do kancelarii

Kancelaria to biuro, w którym można zostawić pisma i inne dokumenty.

Przyjmowanie dokumentów odbywa się w poniedziałki w godz. 8.00-18.00, a w pozostałe dni robocze w godz. 8.00-16.00.

Kancelaria mieści się w budynku głównym Ministerstwa przy ulicy Miodowej 15, po lewej stronie wejścia głównego.



napisać wiadomość i wysłać na adres e-mailowy:

kancelaria@mz.gov.pl



przyjść do Ministerstwa i spotkać się z pracownikiem na umówioną wcześniej godzinę



Osoba głucha może skomunikować się z Ministerstwem dzięki usłudze tłumacza polskiego języka migowego on-line.

Z tłumaczem można się skontaktować przez stronę internetową poprzez kliknięcie w piktogram z łapkami tłumacza.

W kancelarii pracownik Ministerstwa również może połączyć się z tłumaczem.



[Informacja o usłudze tłumacza języka migowego w Ministerstwie.](#)