

**ZARZĄDZENIE
REGIONALNEGO DYREKTORA OCHRONY ŚRODOWISKA W KATOWICACH**

z dnia 2 listopada 2021 r.

**w sprawie ustanowienia planu zadań ochronnych dla obszaru Natura 2000
Łęgi w lasach nad Liswartą PLH240027**

Na podstawie art. 28 ust. 5 ustawy z dnia 16 kwietnia 2004 r. o ochronie przyrody (Dz. U. z 2021 r. poz. 1098 i 1718) zarządza się, co następuje:

§ 1. Ustanawia się plan zadań ochronnych dla obszaru Natura 2000 Łęgi w lasach nad Liswartą PLH240027, zwanego dalej „obszarem Natura 2000”, położonego w gminach Ciasna i Herby, w powiecie lublinieckim.

§ 2. Opis granic obszaru Natura 2000, w postaci współrzędnych punktów załamania granicy w układzie współrzędnych płaskich prostokątnych PL-1992, określa załącznik nr 1 do zarządzenia.

§ 3. Mapę obszaru Natura 2000 stanowi załącznik nr 2 do zarządzenia.

§ 4. Identyfikację istniejących i potencjalnych zagrożeń dla zachowania właściwego stanu ochrony siedliska przyrodniczego, będącego przedmiotem ochrony, określa załącznik nr 3 do zarządzenia.

§ 5. Cele działań ochronnych określa załącznik nr 4 do zarządzenia.

§ 6. Działania ochronne ze wskazaniem podmiotów odpowiedzialnych za ich wykonanie i obszarów ich wdrażania określa załącznik nr 5 do zarządzenia.

§ 7. Zarządzenie wchodzi w życie po upływie 14 dni od dnia ogłoszenia.

Regionalny Dyrektor
Ochrony Środowiska
w Katowicach

**dr Mirosława Mierczyk -
Sawicka**

Załącznik Nr 1
do zarządzenia Regionalnego Dyrektora
Ochrony Środowiska w Katowicach
z dnia 2 listopada 2021 r.

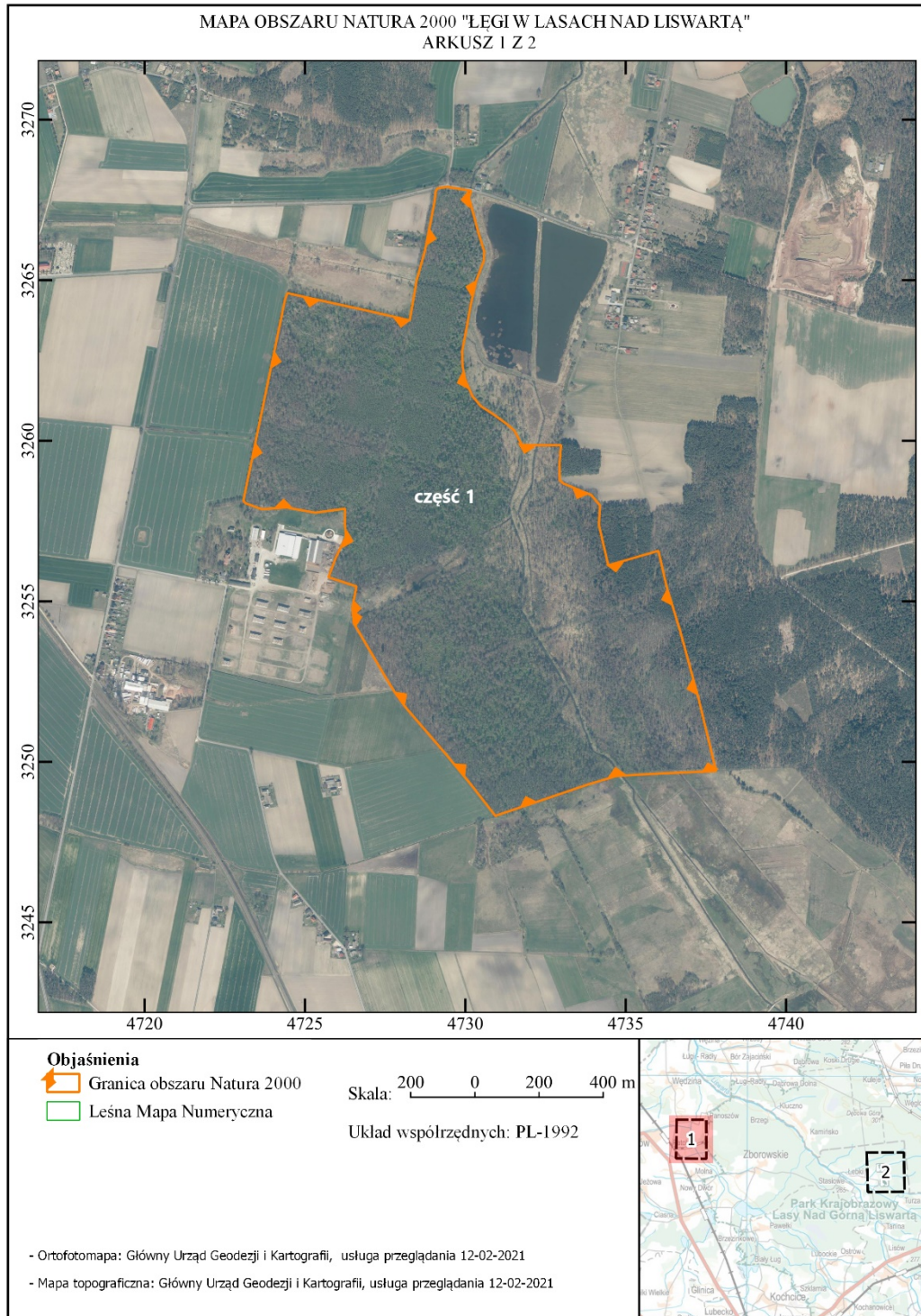
Opis granic obszaru Natura 2000, w postaci współrzędnych punktów załamania granicy w układzie współrzędnych płaskich prostokątnych PL-1992

| Nr | X | Y | Nr części | | | | |
|----|-----------|-----------|-----------|----|-----------|-----------|----------|
| | | | | 43 | 325923,75 | 473293,73 | część: 1 |
| 1 | 325478,82 | 472647,90 | część: 1 | 44 | 325876,64 | 473294,94 | część: 1 |
| 2 | 325546,47 | 472660,65 | część: 1 | 45 | 325867,09 | 473305,80 | część: 1 |
| 3 | 325574,91 | 472573,38 | część: 1 | 46 | 325831,23 | 473392,80 | część: 1 |
| 4 | 325634,71 | 472595,93 | część: 1 | 47 | 325798,93 | 473420,00 | część: 1 |
| 5 | 325700,41 | 472627,31 | część: 1 | 48 | 325737,49 | 473416,84 | część: 1 |
| 6 | 325743,20 | 472624,85 | część: 1 | 49 | 325612,16 | 473446,01 | część: 1 |
| 7 | 325788,65 | 472625,35 | część: 1 | 50 | 325657,30 | 473602,25 | część: 1 |
| 8 | 325776,13 | 472532,13 | część: 1 | 51 | 325625,17 | 473609,76 | część: 1 |
| 9 | 325792,20 | 472441,78 | część: 1 | 52 | 325547,45 | 473627,40 | część: 1 |
| 10 | 325786,93 | 472365,13 | część: 1 | 53 | 325406,26 | 473670,54 | część: 1 |
| 11 | 325805,37 | 472315,08 | część: 1 | 54 | 325197,91 | 473727,19 | część: 1 |
| 12 | 325813,01 | 472307,97 | część: 1 | 55 | 324971,31 | 473781,97 | część: 1 |
| 13 | 326440,18 | 472438,09 | część: 1 | 56 | 324963,05 | 473600,60 | część: 1 |
| 14 | 326460,16 | 472445,10 | część: 1 | 57 | 324956,51 | 473483,59 | część: 1 |
| 15 | 326403,56 | 472703,08 | część: 1 | 58 | 324955,76 | 473471,64 | część: 1 |
| 16 | 326375,30 | 472826,75 | część: 1 | 59 | 324930,04 | 473384,73 | część: 1 |
| 17 | 326454,53 | 472840,80 | część: 1 | 60 | 324880,10 | 473237,79 | część: 1 |
| 18 | 326497,88 | 472847,97 | część: 1 | 61 | 324831,60 | 473093,73 | część: 1 |
| 19 | 326594,70 | 472874,83 | część: 1 | 62 | 324925,83 | 473020,48 | część: 1 |
| 20 | 326745,26 | 472904,46 | część: 1 | 63 | 325026,07 | 472937,60 | część: 1 |
| 21 | 326777,56 | 472908,10 | część: 1 | 64 | 325169,74 | 472813,88 | część: 1 |
| 22 | 326786,79 | 472913,69 | część: 1 | 65 | 325214,42 | 472781,58 | część: 1 |
| 23 | 326791,16 | 472943,80 | część: 1 | 66 | 325254,38 | 472756,81 | część: 1 |
| 24 | 326778,92 | 473018,69 | część: 1 | 67 | 325430,77 | 472652,80 | część: 1 |
| 25 | 326757,69 | 473011,81 | część: 1 | 68 | 325478,82 | 472647,90 | część: 1 |
| 26 | 326648,27 | 473040,81 | część: 1 | 69 | 323831,26 | 484344,91 | część: 2 |
| 27 | 326589,67 | 473059,35 | część: 1 | 70 | 323929,16 | 484269,26 | część: 2 |
| 28 | 326560,97 | 473057,86 | część: 1 | 71 | 323957,54 | 484285,22 | część: 2 |
| 29 | 326499,97 | 473034,54 | część: 1 | 72 | 323961,78 | 484290,53 | część: 2 |
| 30 | 326423,74 | 473016,90 | część: 1 | 73 | 323965,08 | 484301,07 | część: 2 |
| 31 | 326341,82 | 473002,25 | część: 1 | 74 | 323971,34 | 484316,90 | część: 2 |
| 32 | 326278,73 | 472990,29 | część: 1 | 75 | 323976,95 | 484338,32 | część: 2 |
| 33 | 326231,49 | 472991,78 | część: 1 | 76 | 323988,86 | 484362,74 | część: 2 |
| 34 | 326189,94 | 472999,85 | część: 1 | 77 | 324007,45 | 484410,62 | część: 2 |
| 35 | 326139,11 | 473022,28 | część: 1 | 78 | 324044,05 | 484404,14 | część: 2 |
| 36 | 326107,72 | 473048,89 | część: 1 | 79 | 324158,94 | 484387,24 | część: 2 |
| 37 | 326082,90 | 473087,16 | część: 1 | 80 | 324200,62 | 484633,92 | część: 2 |
| 38 | 326053,30 | 473128,41 | część: 1 | 81 | 324312,13 | 485155,42 | część: 2 |
| 39 | 326031,18 | 473153,53 | część: 1 | 82 | 324220,89 | 485168,94 | część: 2 |
| 40 | 325993,81 | 473172,96 | część: 1 | 83 | 324155,28 | 485184,70 | część: 2 |
| 41 | 325987,53 | 473174,46 | część: 1 | 84 | 324202,90 | 485277,12 | część: 2 |
| 42 | 325986,40 | 473298,82 | część: 1 | 85 | 324203,30 | 485310,39 | część: 2 |

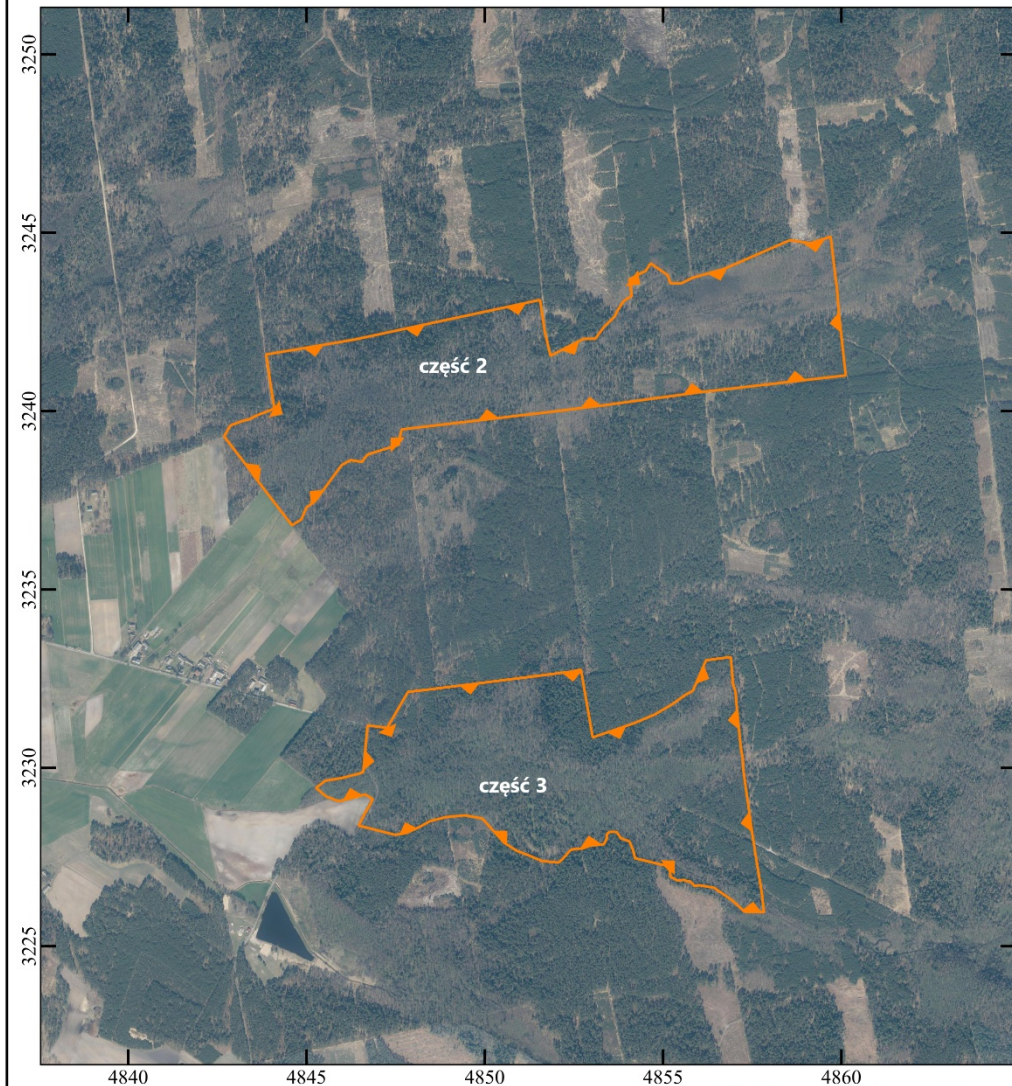
| | | | | | | | |
|-----|-----------|-----------|----------|-----|-----------|-----------|----------|
| 86 | 324236,37 | 485334,72 | część: 2 | 135 | 323125,38 | 485420,19 | część: 3 |
| 87 | 324264,01 | 485363,31 | część: 2 | 136 | 323149,27 | 485476,94 | część: 3 |
| 88 | 324283,93 | 485373,74 | część: 2 | 137 | 323176,90 | 485523,98 | część: 3 |
| 89 | 324309,67 | 485390,67 | część: 2 | 138 | 323205,27 | 485564,30 | część: 3 |
| 90 | 324323,42 | 485412,88 | część: 2 | 139 | 323215,72 | 485583,71 | część: 3 |
| 91 | 324368,92 | 485405,48 | część: 2 | 140 | 323301,59 | 485621,05 | część: 3 |
| 92 | 324387,61 | 485439,16 | część: 2 | 141 | 323310,55 | 485690,49 | część: 3 |
| 93 | 324392,54 | 485451,15 | część: 2 | 142 | 323234,31 | 485696,51 | część: 3 |
| 94 | 324414,41 | 485465,60 | część: 2 | 143 | 323214,79 | 485703,45 | część: 3 |
| 95 | 324391,19 | 485499,20 | część: 2 | 144 | 323163,74 | 485707,61 | część: 3 |
| 96 | 324381,26 | 485513,57 | część: 2 | 145 | 323058,92 | 485718,11 | część: 3 |
| 97 | 324358,69 | 485520,62 | część: 2 | 146 | 323040,70 | 485721,24 | część: 3 |
| 98 | 324358,34 | 485551,12 | część: 2 | 147 | 323026,04 | 485723,69 | część: 3 |
| 99 | 324374,46 | 485584,29 | część: 2 | 148 | 322989,39 | 485726,13 | część: 3 |
| 100 | 324398,26 | 485669,77 | część: 2 | 149 | 322955,13 | 485730,81 | część: 3 |
| 101 | 324479,70 | 485856,56 | część: 2 | 150 | 322796,83 | 485753,21 | część: 3 |
| 102 | 324470,54 | 485912,74 | część: 2 | 151 | 322647,51 | 485777,48 | część: 3 |
| 103 | 324489,41 | 485970,47 | część: 2 | 152 | 322594,85 | 485783,24 | część: 3 |
| 104 | 324335,27 | 485989,00 | część: 2 | 153 | 322596,63 | 485728,81 | część: 3 |
| 105 | 324280,61 | 485992,92 | część: 2 | 154 | 322628,34 | 485694,23 | część: 3 |
| 106 | 324100,37 | 486012,59 | część: 2 | 155 | 322663,55 | 485643,37 | część: 3 |
| 107 | 324054,19 | 485612,73 | część: 2 | 156 | 322670,87 | 485600,87 | część: 3 |
| 108 | 324021,53 | 485369,43 | część: 2 | 157 | 322668,13 | 485589,80 | część: 3 |
| 109 | 324015,89 | 485330,01 | część: 2 | 158 | 322681,26 | 485576,18 | część: 3 |
| 110 | 324011,12 | 485289,59 | część: 2 | 159 | 322681,87 | 485567,63 | część: 3 |
| 111 | 324000,05 | 485201,93 | część: 2 | 160 | 322685,84 | 485557,56 | część: 3 |
| 112 | 323958,30 | 484847,45 | część: 2 | 161 | 322683,40 | 485541,68 | część: 3 |
| 113 | 323948,85 | 484767,15 | część: 2 | 162 | 322695,31 | 485520,30 | część: 3 |
| 114 | 323928,08 | 484762,28 | część: 2 | 163 | 322707,52 | 485520,91 | część: 3 |
| 115 | 323906,08 | 484759,22 | część: 2 | 164 | 322717,90 | 485515,11 | część: 3 |
| 116 | 323878,34 | 484671,42 | część: 2 | 165 | 322727,07 | 485504,42 | część: 3 |
| 117 | 323863,75 | 484660,13 | część: 2 | 166 | 322728,59 | 485495,26 | część: 3 |
| 118 | 323858,06 | 484655,73 | część: 2 | 167 | 322746,31 | 485421,96 | część: 3 |
| 119 | 323862,65 | 484623,59 | część: 2 | 168 | 322770,13 | 485415,86 | część: 3 |
| 120 | 323848,50 | 484598,72 | część: 2 | 169 | 322794,25 | 485405,47 | część: 3 |
| 121 | 323746,92 | 484523,73 | część: 2 | 170 | 322797,61 | 485394,17 | część: 3 |
| 122 | 323730,27 | 484500,39 | część: 2 | 171 | 322801,89 | 485382,57 | część: 3 |
| 123 | 323696,22 | 484485,47 | część: 2 | 172 | 322819,92 | 485370,07 | część: 3 |
| 124 | 323680,08 | 484459,51 | część: 2 | 173 | 322820,51 | 485353,86 | część: 3 |
| 125 | 323742,78 | 484410,85 | część: 2 | 174 | 322817,46 | 485345,62 | część: 3 |
| 126 | 323820,99 | 484351,23 | część: 2 | 175 | 322810,74 | 485341,95 | część: 3 |
| 127 | 323831,26 | 484344,91 | część: 2 | 176 | 322801,28 | 485342,56 | część: 3 |
| 128 | 323111,93 | 484726,52 | część: 3 | 177 | 322785,40 | 485334,62 | część: 3 |
| 129 | 323212,74 | 484784,76 | część: 3 | 178 | 322781,43 | 485294,01 | część: 3 |
| 130 | 323220,20 | 484849,72 | część: 3 | 179 | 322773,49 | 485274,46 | część: 3 |
| 131 | 323243,63 | 485036,62 | część: 3 | 180 | 322772,87 | 485253,08 | część: 3 |
| 132 | 323269,58 | 485242,46 | część: 3 | 181 | 322768,90 | 485240,56 | część: 3 |
| 133 | 323275,46 | 485270,10 | część: 3 | 182 | 322742,34 | 485217,05 | część: 3 |
| 134 | 323085,05 | 485302,96 | część: 3 | 183 | 322734,05 | 485206,17 | część: 3 |

| | | | |
|-----|-----------|-----------|----------|
| 184 | 322734,76 | 485199,35 | część: 3 |
| 185 | 322738,81 | 485160,60 | część: 3 |
| 186 | 322756,38 | 485118,71 | część: 3 |
| 187 | 322766,77 | 485090,92 | część: 3 |
| 188 | 322789,06 | 485055,50 | część: 3 |
| 189 | 322857,87 | 484992,93 | część: 3 |
| 190 | 322866,71 | 484944,79 | część: 3 |
| 191 | 322861,76 | 484891,29 | część: 3 |
| 192 | 322850,44 | 484846,92 | część: 3 |
| 193 | 322834,47 | 484818,04 | część: 3 |
| 194 | 322816,43 | 484778,75 | część: 3 |
| 195 | 322812,07 | 484748,43 | część: 3 |
| 196 | 322824,79 | 484698,20 | część: 3 |
| 197 | 322832,12 | 484670,10 | część: 3 |
| 198 | 322837,38 | 484646,45 | część: 3 |
| 199 | 322869,68 | 484662,47 | część: 3 |
| 200 | 322898,80 | 484679,72 | część: 3 |
| 201 | 322912,44 | 484685,98 | część: 3 |
| 202 | 322924,96 | 484665,52 | część: 3 |
| 203 | 322906,78 | 484594,65 | część: 3 |
| 204 | 322906,63 | 484588,26 | część: 3 |
| 205 | 322913,96 | 484570,54 | część: 3 |
| 206 | 322919,77 | 484554,97 | część: 3 |
| 207 | 322943,59 | 484527,18 | część: 3 |
| 208 | 322963,74 | 484552,83 | część: 3 |
| 209 | 322971,38 | 484599,86 | część: 3 |
| 210 | 322983,56 | 484647,66 | część: 3 |
| 211 | 322987,95 | 484659,41 | część: 3 |
| 212 | 323118,65 | 484671,26 | część: 3 |
| 213 | 323111,93 | 484726,52 | część: 3 |



Mapa obszaru Natura 2000



MAPA OBSZARU NATURA 2000 "LEGI W LASACH NAD LISWARTĄ"
ARKUSZ 2 Z 2



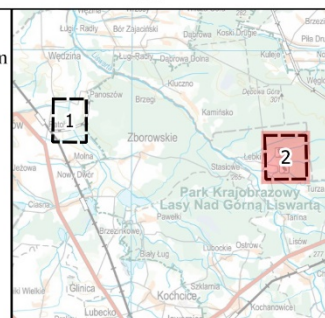
Objaśnienia

-  Granica obszaru Natura 2000
-  Leśna Mapa Numeryczna

Skala: 200 0 200 400 m

Układ współrzędnych: PL-1992

- Ortofotomapa: Główny Urząd Geodezji i Kartografii, usługa przeglądania 12-02-2021
- Mapa topograficzna: Główny Urząd Geodezji i Kartografii, usługa przeglądania 12-02-2021



Identyfikacja istniejących i potencjalnych zagrożeń dla zachowania właściwego stanu ochrony siedliska przyrodniczego, będącego przedmiotem ochrony

| Przedmiot ochrony Natura 2000 | Zagrożenie | Opis zagrożenia |
|---|--|---|
| <p>*91E0 Łęgi wierzbowe, topolowe, olszowe i jesionowe (<i>Salicetum albo-fragilis</i>, <i>Populetum albae</i>, <i>Alnenion glutinoso-incanae</i>, olsy źródłiskowe)</p> | Istniejące | |
| | <p>B02.04 Usuwanie martwych i umierających drzew</p> <p>E03.04 Inne odpady</p> <p>I01 Obce gatunki inwazyjne</p> <p>I02 Problematyczne gatunki rodzime</p> <p>J02.03 Regulowanie (prostowanie) koryt rzecznych i zmiana przebiegu koryt rzecznych</p> <p>K04.03 Zawleczenie choroby (patogeny mikrobowe)</p> | <p>B02.04 Mała ilość martwego drewna w siedlisku (zasobów łącznych i/lub drewna wielkowymiarowego). Martwe drewno jest kluczowym dla różnorodności biologicznej elementem struktury ekosystemu leśnego. Na części stanowisk wynika z niskiego wieku drzewostanu, na niektórych jednak jest prawdopodobnie efektem usuwania w przeszłości posuszu.</p> <p>E03.04 W siedlisku odnotowano pojedyncze śmieci, zwłaszcza opakowania po napojach. Ich obecność utrudnia rozwój runa.</p> <p>I01 W siedlisku w obszarze pojedynczo lub z niewielkim pokryciem występują obce gatunki inwazyjne. Ich wpływ na zróżnicowanie gatunkowe runa jest niezbyt duży, jednak są jednym z elementów decydujących o obniżonej ocenie ogólnej siedliska. W drzewostanie brak gatunków obcych. Stwierdzone gatunki obce to: nawłóć późna <i>Solidago gigantea</i>, niecierpek drobnokwiatowy <i>Impatiens parviflora</i>, niecierpek gruczołowaty <i>I. glandulifera</i>, uczepek amerykański <i>Bidens frondosa</i>, erechtites jastrzębcolistny <i>Erechtites hieracifolia</i>, czeremcha amerykańska <i>Padus serotina</i>.</p> <p>I02 Ekspansja rodzimych gatunków, które lokalnie ograniczają rozwój innych gatunków roślin: pokrzywa zwyczajna <i>Urtica dioica</i>, trzcinnik piaskowy <i>Calamagrostis epigejos</i>, mozga trzciniowata <i>Phalaris</i></p> |

| | | |
|-------------|--|--|
| | | <p><i>arundinacea</i>, jeżyny <i>Rubus</i> ssp.</p> <p>J02.03 Regulacja odbija się negatywnie na stosunkach wodnych w siedlisku, może być przyczyną przesuszenia podłoża. Wszystkie stanowiska są związane z ciekami, które w pewien sposób w przeszłości były regulowane. Niektóre odcinki tych cieków zostały wyprostowane i/lub pogłębione, miejscami zachowały się też ślady faszynowania. Efektem są przesuszenie części stanowisk i negatywne zmiany w strukturze siedliska. Częściowo doszło do renaturalizacji tych cieków, m.in. w związku z działalnością bobrów, co złagodziło skutki na niektórych stanowiskach. Na kilku stanowiskach efekty są jednak bardzo silne.</p> <p>K04.03 Chalaroza – choroba grzybowa jesionów powodująca ich obumieranie. W przypadku drzewostanów, w których były liczne jesiony, wiąże się ze znacznym ich prześwietleniem – są to miejsca, w których następuje obecnie ekspansja gatunków obcych i problematycznych gatunków rodzimych. Objawy choroby obserwowane były w obszarze na części żywych jesionów i prawdopodobnie doprowadzi to do ich obumarcia w najbliższych latach.</p> |
| Potencjalne | | |
| | <p>I01 Obce gatunki inwazyjne</p> <p>J02.03 Regulowanie (prostowanie) koryt rzecznych i zmiana przebiegu koryt rzecznych</p> | <p>I01 W płatach siedliska, w których nie stwierdzono gatunków obcych mogą się one rozprzestrzeniać z płatów z nimi sąsiadujących, w których te gatunki występują.</p> <p>J02.03 Dalsza regulacja cieków lub eliminacja spiętrzeń spowodowanych przez bobry na Potoku Jeżowskim może wywołać znaczne zmniejszenie uwodnienia podłoża dużej części płatów siedliska i silne negatywne zmiany w jego strukturze.</p> |

Cele działań ochronnych

| Lp. | Przedmiot ochrony | Cele działań ochronnych |
|-----|---|--|
| 1. | *91E0 Łęgi wierzbowe, topolowe, olszowe i jesionowe (<i>Salicetum albo-fragilis</i> , <i>Populetum albae</i> , <i>Alnenion glutinoso-incanae</i> , olsy źródłiskowe) | <p>Utrzymanie powierzchni siedliska na co najmniej 135 ha z uwzględnieniem naturalnych procesów.</p> <p>Utrzymanie, w skali całego obszaru, oceny wskaźnika „inwazyjne gatunki obce w podszycie i runie” – więcej niż 1 gatunek lub 1 gatunek liczny, jednak bez dominacji facjalnej (U1).</p> <p>Utrzymanie, w skali całego obszaru, oceny wskaźnika „reżim wodny (w tym rytm zalewów, jeśli występują)” – dynamika zalewów i przewodnienie podłoża normalne z punktu widzenia odpowiedniego ekosystemu / zbiorowiska roślinnego (FV).</p> <p>Utrzymanie, w skali całego obszaru, oceny wskaźnika „naturalność koryta rzecznego” – regulacja wykonana metodami miękkimi z zachowaniem cech hydromorfologicznych cieków naturalnego (U1).</p> <p>Poprawa oceny wskaźnika „martwe drewno leżące lub stojące >3 m długości i >50 cm grubości” na stanowiskach, na których występują drzewa odpowiednich rozmiarów:</p> <ul style="list-style-type: none"> • Liswarta_1 {2C2D}, • Łębki_1 {87F3}, • Młynówka_1 {6BAE}, • Młynówka_2 {834E}, • Młynówka_7 {C5A4}, • Młynówka_8 {4A3A} <p>do powyżej 5 szt./ha (FV).</p> <p>Osiągnięcie celu z uwagi na długotrwały proces formowania/inicjowania zasobów martwego drewna może wykraczać poza okres 10 lat.</p> <p>Poprawa oceny wskaźnika „martwe drewno (łącznie zasoby)” na stanowiskach:</p> <ul style="list-style-type: none"> • Liswarta_1 {2C2D}, • Łębki_1 {87F3}, • Łębki_2 {48C1}, • Łębki_3 {09B7}, • Łębki_4 {E5E3}, • Młynówka_1 {6BAE} <p>do powyżej 20m³/ha (FV).</p> <p>Osiągnięcie celu z uwagi na długotrwały proces formowania/inicjowania zasobów martwego drewna może wykraczać poza okres 10 lat.</p> <p>Poprawa oceny wskaźnika „wiek drzewostanu” na stanowiskach:</p> <ul style="list-style-type: none"> • Liswarta_2 {ED54}, • Łębki_2 {48C1}, • Łębki_3 {09B7} <p>do poniżej 20% udziału drzew starszych niż 100 lat, ale powyżej 50% udziału drzew starszych niż 50 lat (U1).</p> |

Działania ochronne ze wskazaniem podmiotów odpowiedzialnych za ich wykonanie i obszarów ich wdrażania

| Przedmiot ochrony | Działania ochronne | | Obszar wdrażania | Podmiot odpowiedzialny za wykonanie |
|---|--------------------|--|--|-------------------------------------|
| <p>*91E0 Łęgi wierzbowe, topolowe, olszowe i jesionowe (<i>Salicetum albo-fragilis</i>, <i>Populetum albae</i>, <i>Alnenion glutinoso-incanae</i>, olsy źródliskowe)</p> | Nr | Działania dotyczące monitoringu stanu przedmiotów ochrony oraz monitoringu realizacji działań ochronnych | | |
| | 1 | <p>Monitoring przyrodniczy stanu ochrony siedliska. W kolejnych kontrolach śledzenie zmian w zakresie wskaźników struktury i funkcji:</p> <ul style="list-style-type: none"> - gatunki charakterystyczne, - gatunki dominujące, - gatunki obce geograficznie w drzewostanie, - inwazyjne gatunki obce w podszyciu i runie, - rodzime gatunki ekspansywne roślin zielnych, - martwe drewno (łącznie zasoby), - martwe drewno leżące lub stojące >3 m długości i >50 cm grubości, - naturalność koryta rzecznego, - reżim wodny, - wiek drzewostanu, - pionowa struktura roślinności, - naturalne odnowienie drzewostanu, - zniszczenia runa i gleby związane z pozyskaniem drewna, - inne zniekształcenia, - stan kluczowych dla różnorodności biologicznej gatunków lokalnie typowych dla siedliska. <p>Zgodnie z metodyką monitoringu GIOŚ. Obserwacja raz na 5-6 lat w okresie obowiązywania planu.</p> | <p>Współrzędne transektów na stanowiskach: Liswarta_1 1) N50° 46' 24.0" E18° 47' 16.1" 2) N50° 46' 24.8" E18° 47' 10.5" 3) N50° 46' 25.3" E18° 47' 05.6"</p> <p>Łebki_1 1) N50° 46' 57.8" E18° 47' 05.0" 2) N50° 46' 58.5" E18° 47' 00.1" 3) N50° 46' 58.0" E18° 46' 55.0"</p> <p>Łebki_3 1) N50° 47' 02.3" E18° 47' 26.7" 2) N50° 46' 59.0" E18° 47' 26.9" 3) N50° 46' 58.7" E18° 47' 25.2"</p> <p>Młynówka_3 1) N50° 48' 07.5" E18° 36' 54.6" 2) N50° 48' 04.3" E18° 36' 53.5" 3) N50° 48' 01.2" E18° 36' 52.4"</p> <p>Młynówka_6 1) N50° 47' 42.6" E18° 37' 01.4" 2) N50° 47' 39.8" E18° 37' 02.9" 3) N50° 47' 36.5" E18°</p> | RDOŚ w Katowicach |

| | | | | |
|--|--|--|--|--|
| | | | 37' 03.1" Młynówka 8 1) N50° 47' 40.8" E18° 37' 22.0" 2) N50° 47' 38.6" E18° 37' 24.7" 3) N50° 47' 35.7" E18° 37' 28.0" | |
|--|--|--|--|--|

UZASADNIENIE

do Zarządzenia Regionalnego Dyrektora Ochrony Środowiska w Katowicach
z dnia 2 listopada 2021 r. w sprawie ustanowienia planu zadań ochronnych dla obszaru Natura 2000
Łęgi w lasach nad Liswartą PLH240027

Zgodnie z art. 28 ustawy z 16 kwietnia 2004 r. o ochronie przyrody (t.j. Dz. U. z 2021 r. poz. 1098) dla obszaru Natura 2000 regionalny dyrektor ochrony środowiska ustanawia, w drodze aktu prawa miejscowego, w formie zarządzenia, plan zadań ochronnych, kierując się koniecznością utrzymania i przywracania właściwego stanu ochrony siedlisk przyrodniczych oraz gatunków roślin i zwierząt dla których ochrony utworzono obszar Natura 2000.

Decyzją Komisji Europejskiej 2011/64/WE z 10 stycznia 2011 r. obszar Łęgi w lasach nad Liswartą PLH240027 został zatwierdzony i uznany jako obszar mający znaczenie dla Wspólnoty.

Zgodnie ze Standardowym Formularzem Danych, opracowanym we wrześniu 2008 r. (zaktualizowanym w październiku 2020 r.), obszar Natura 2000 Łęgi w lasach nad Liswartą PLH240027 został wyznaczony dla ochrony siedliska przyrodniczego: *91E0 łągi wierzbowe, topolowe, olszowe i jesionowe (*Salicetum albo-fragilis*, *Populetum albae*, *Alnenion glutinoso-incanae*, olsy źródłiskowe).

Projekt zarządzenia w sprawie ustanowienia planu zadań ochronnych dla obszaru Natura 2000 Łęgi w lasach nad Liswartą PLH240027 został przygotowany zgodnie z art. 28 ustawy z dnia 16 kwietnia 2004 r. o ochronie przyrody oraz rozporządzeniem Ministra Środowiska z dnia 17 lutego 2010 r. w sprawie sporządzania planu zadań ochronnych dla obszaru Natura 2000 (Dz. U. z 2010 r. Nr 34 poz. 186 z późn. zm.). Przedmiotowy obszar Natura 2000 znajduje się w całości w granicach Parku Krajobrazowego Lasy nad Górną Liswartą. Park ten nie ma planu ochrony. W obrębie obszaru wyznaczono rezerwat przyrody: „Cisy w Łębkach”, „Cisy nad Liswartą” i „Łęg nad Młynówką”. Spośród ww. rezerwatów przyrody „Cisy w Łębkach” ma obowiązujący plan ochrony, jednak nie zawiera on zakresu, o którym mowa w art. 28 ust. 10 ustawy z dnia 16 kwietnia 2004 r. o ochronie przyrody (Zarządzenie Regionalnego Dyrektora Ochrony Środowiska w Katowicach z dnia 4 października 2010 r. w sprawie ustanowienia planu ochrony dla rezerwatu przyrody „Cisy w Łębkach”). Pozostałe dwa rezerwaty przyrody mają zadania ochronne, które również nie zawierają zakresu, o którym mowa w art. 28 ust. 10 ww. ustawy (Zarządzenie Nr 12/2019 Regionalnego Dyrektora Ochrony Środowiska w Katowicach z dnia 3 lipca 2019 r. w sprawie ustanowienia zadań ochronnych dla rezerwatu przyrody Cisy nad Liswartą oraz Zarządzenie Nr 12/2018 Regionalnego Dyrektora Ochrony Środowiska w Katowicach z dnia 10 maja 2018 r. w sprawie ustanowienia zadań ochronnych dla rezerwatu przyrody Łęg nad Młynówką). Ponadto obszar Natura 2000 Łęgi w lasach nad Liswartą PLH240027 pokrywa się z terenem zarządzanym przez Państwowe Gospodarstwo Leśne Lasy Państwowe Nadleśnictwo Herby i Lubliniec, dla których plany urządzenia lasu nie zawierają zakresu, o którym mowa w art. 28 ust. 10 ustawy z dnia 16 kwietnia 2004 r. o ochronie przyrody. Mając na uwadze powyższe, w odniesieniu do obszaru Natura 2000 Łęgi w lasach nad Liswartą PLH240027 nie może mieć zatem zastosowania przepis art. 28 ust. 11 ustawy o ochronie przyrody (t.j. Dz. U. z 2021 r. poz. 1098) tj. możliwość odstąpienia od sporządzenia planu zadań ochronnych dla obszaru Natura 2000 lub jego części.

Plan zadań ochronnych będący przedmiotem niniejszego zarządzenia, został przygotowany z uwzględnieniem zapisów Standardowego Formularza Danych dla przedmiotowego obszaru oraz wszystkich dostępnych danych i materiałów, a w szczególności opracowania:

- Kulpiński K., Tyc A., 2019. Ekspertyza na potrzeby inwentaryzacji dodatkowych na obszarze Natura 2000 Łęgi w lasach nad Liswartą PLH240027, Kraków.

Zapisy planu zadań ochronnych sformułowano z uwzględnieniem następujących ustaleń dotyczących stanu ochrony siedliska przyrodniczego, dokonanych na podstawie dostępnych danych, w tym ww. ekspertyzy.

Potwierdzono występowanie w stanie kwalifikującym do uznania za przedmioty ochrony w obszarze Natura 2000:

- siedliska przyrodniczego: *91E0 łągi wierzbowe, topolowe, olszowe i jesionowe (*Salicetum albo-fragilis*, *Populetum albae*, *Alnenion glutinoso-incanae*, olsy źródłiskowe).

Mając na względzie uwarunkowania formalne i merytoryczne w Planie Zadań Ochronnych wskazano zidentyfikowane podczas prac nad planem:

1. Zagrożenia dla zachowania właściwego stanu ochrony przedmiotu ochrony, przy czym:

- dla siedliska *91E0 łągi wierzbowe, topolowe, olszowe i jesionowe (*Salicetum albo-fragilis*, *Populetum albae*, *Alnenion glutinoso-incanae*, olsy źródłiskowe) zagrożenia określono na podstawie faktycznego stanu siedliska. Podczas analizy czynników powodujących lub mogących stanowić potencjalne zagrożenie dla zachowania siedliska we właściwym stanie ochrony, zidentyfikowano zagrożenia istniejące. Nasilanie się wskazanych w Zarządzeniu (zał. 3 do Zarządzenia) czynników może przyczynić się do pogorszenia stanu ochrony siedliska w obszarze Natura 2000.

Jako zagrożenia istniejące wskazano: **B02.04** Usuwanie martwych i umierających drzew – w siedlisku jest mała ilość martwego drewna, które jest kluczowym dla różnorodności biologicznej elementem struktury ekosystemu leśnego. Zbyt mała ilość na części stanowisk wynika z niskiego wieku drzewostanu, na niektórych jednak jest prawdopodobnie efektem usuwania w przeszłości posuszu; **E03.04** Inne odpady - w siedlisku stwierdzono pojedyncze śmieci, zwłaszcza opakowania po napojach, ich obecność utrudnia rozwój runa; **I01** Obce gatunki inwazyjne - w siedlisku pojedynczo lub z niewielkim pokryciem występują obce gatunki inwazyjne. Ich wpływ na zróżnicowanie gatunkowe runa jest niezbyt duży, jednak są jednym z elementów decydujących o obniżonej ocenie ogólnej siedliska. Stwierdzone gatunki obce to: nawłóć późna *Solidago gigantea*, niecierpek drobnokwiatowy *Impatiens parviflora*, niecierpek gruczołowaty *I. glandulifera*, uczepek amerykański *Bidens frondosa*, erechtites jastrzębcolistny *Erechtites hieracifolia*, czeremcha amerykańska *Padus serotina*; **I02** Problematiczne gatunki rodzime – w obszarze obserwowano ekspansję rodzimych gatunków, które lokalnie ograniczają rozwój innych gatunków roślin: pokrzywa zwyczajna *Urtica dioica*, trzcinnik piaskowy *Calamagrostis epigejos*, mozga trzciniowata *Phalaris arundinacea*, jeżyny *Rubus* ssp.; **J02.03** Regulowanie (prostowanie) koryt rzecznych i zmiana przebiegu koryt rzecznych - regulacja odbija się negatywnie na stosunkach wodnych w siedlisku, może być przyczyną przesuszenia podłoża. Wszystkie stanowiska są związane z ciekami, które w pewien sposób w przeszłości były regulowane, a niektóre odcinki tych cieków zostały wyprostowane i/lub pogłębione, miejscami zachowały się też ślady faszynowania. Efektem są przesuszenie części stanowisk i negatywne zmiany w strukturze siedliska. Częściowo doszło do renaturalizacji tych cieków, m.in. w związku z działalnością bobrów, co złagodziło skutki na niektórych stanowiskach; **K04.03** Zawleczenie choroby (patogeny mikrobowe) – chalaroza jest chorobą grzybową jesionów powodującą ich obumieranie. W przypadku drzewostanów, w których były liczne jesiony, skutkuje to znacznym ich prześwietleniem – są to miejsca, w których następuje obecnie ekspansja gatunków obcych i problematycznych gatunków rodzimych. Objawy choroby obserwowane były w obszarze na części żywych jesionów i prawdopodobnie doprowadzi to do ich obumarcia w najbliższych latach.

Wśród zagrożeń potencjalnych zidentyfikowano: **I01** Obce gatunki inwazyjne - płatach siedliska, w których nie stwierdzono gatunków obcych mogą się one rozprzestrzeniać z płatów z nimi sąsiadujących, w których te gatunki występują; **J02.03** Regulowanie (prostowanie) koryt rzecznych i zmiana przebiegu koryt rzecznych - dalsza regulacja cieków lub eliminacja spiętrzeń spowodowanych przez bobry na Potoku Jeżowskim może wywołać znaczne zmniejszenie uwodnienia podłoża dużej części płatów siedliska i silne negatywne zmiany w jego strukturze.

Zagrożeniom przyporządkowano kody i opisy z Listy referencyjnej zagrożeń, presji i działań stanowiącej załącznik nr 5 obowiązującej Instrukcji wypełniania Standardowego Formularza Danych obszaru Natura 2000.

2. Cele działań ochronnych:

- dla siedliska *91E0 łągi wierzbowe, topolowe, olszowe i jesionowe (*Salicetum albo-fragilis*, *Populetum albae*, *Alnenion glutinoso-incanae*, olsy źródłiskowe) określono konieczność utrzymania powierzchni siedliska na co najmniej 135 ha z uwzględnieniem naturalnych procesów. Ponadto wskazano na potrzebę utrzymania, w skali całego obszaru: oceny wskaźnika „inwazyjne gatunki obce w podszyciu i runie” na poziomie: więcej niż 1 gatunek lub 1 gatunek liczny jednak bez dominacji facjalnej (U1); oceny wskaźnika „reżim wodny (w tym rytm zalewów, jeśli występują)” na poziomie: dynamika zalewów i przewodnienie podłoża normalne z punktu widzenia odpowiedniego ekosystemu / zbiorowiska roślinnego (FV); oceny wskaźnika „naturalność koryta rzecznego” na poziomie: regulacja wykonana metodami miękkimi z zachowaniem cech hydromorfologicznych ciek naturalnego (U1).

Ponadto zdefiniowano cele szczegółowe dla wybranych stanowisk siedliska *91E0 w obszarze tj.:

- poprawę oceny wskaźnika „martwe drewno leżące lub stojące >3 m długości i >50 cm grubości” na stanowiskach, na których występują drzewa odpowiednich rozmiarów: Liswarta_1 {2C2D}, Łebki_1 {87F3}, Młynówka_1 {6BAE}, Młynówka_2 {834E}, Młynówka_7 {C5A4}, Młynówka_8 {4A3A} do powyżej 5 szt./ha (FV).

- poprawę oceny wskaźnika „martwe drewno (łączne zasoby)” na stanowiskach: Liswarta_1 {2C2D}, Łebki_1 {87F3}, Łebki_2 {48C1}, Łebki_3 {09B7}, Łebki_4 {E5E3}, Młynówka_1 {6BAE} do powyżej 20m³/ha (FV).

Wskazano, że osiągnięcie dwóch z ww. celów z uwagi na długotrwały proces formowania/inicjowania zasobów martwego drewna może wykraczać poza okres 10 lat.

Dodatkowo jako cel określono potrzebę poprawy oceny wskaźnika „wiek drzewostanu” na stanowiskach: Liswarta_2 {ED54}, Łebki_2 {48C1}, Łebki_3 {09B7} do poniżej 20% udziału drzew starszych niż 100 lat, ale powyżej 50% udziału drzew starszych niż 50 lat (U1).

Cele działań ochronnych mają bezpośrednie odzwierciedlenie w działaniach określonych w zał. 5 do zarządzenia.

3. Działania ochronne:

- dla siedliska *91E0 łągi wierzbowe, topolowe, olszowe i jesionowe (*Salicetum albo-fragilis*, *Populetum albae*, *Alnenion glutinoso-incanae*, olsy źródłiskowe) nie stwierdzono konieczności prowadzenia działań ochronnych z zakresu ochrony czynnej. Wynika to z charakteru ww. zagrożeń, a także ze specyfiki siedliska – jest to siedlisko leśne, stanowiące zbiorowisko klimaksowe dla panujących w jego płatach warunków środowiska nieożywionego. W związku z tym część zagrożeń będzie samoistnie zanikać w przypadku zminimalizowania presji człowieka. W przypadku innych zagrożeń brak jest natomiast możliwości zaproponowania skutecznych metod ich ograniczenia, które nie wiązałyby się równocześnie z dużą presją na siedlisko. W części przypadków możliwe środki zaradcze miałyby natomiast niewspółmiernie wysoki negatywny wpływ na sąsiadujące obszary, znacznie utrudniając realizowaną na nich działalność człowieka. Postulaty zawarte w ww. ekspertyzie, pozwalają na sformułowanie celów ochrony i możliwości ich osiągnięcia. Powinny one umożliwić dążenie do osiągnięcia poprawy stanu przedmiotu ochrony. Wyniki ww. ekspertyzy botanicznej wykazały zasadność odstąpienia od wprowadzenia działań ochronnych w siedlisku przyrodniczym, które mogłaby zakłócić naturalne procesy zachodzące w zbiorowiskach leśnych. Poniżej wyjaśnienie rezygnacji z wprowadzania działań ochronnych na obszarze:

Zagrożenie określane kodem B02.04 Usuwanie martwych i umierających drzew - jest to działalność człowieka prawdopodobnie prowadzona w przeszłości, a jej odczuwalnym obecnie skutkiem jest niedostateczna ilość martwego drewna. Przy zaniechaniu usuwania martwego drewna z obrębu płatów siedliska jego ilość będzie jednak stopniowo rosła na skutek akumulacji drewna pochodzącego z obumierających drzew i ich konarów. Dotyczy to łącznych zasobów martwego drewna na wszystkich stanowiskach, a w przypadku drzewostanów o zaawansowanym

wieku również martwego drewna wielkowymiarowego. W przypadku obumarcia drzewa takie zasilają pulę martwego drewna wielkowymiarowego. Zagrożenie związane z niedostateczną ilością martwego drewna będzie w związku z tym samoistnie stopniowo zanikać. Zagrożeniem, które także zostanie prawdopodobnie ograniczone samoistnie (choć w znacznie dłuższym okresie niż ma to miejsce w przypadku martwego drewna), są też opatrzone kodem I02 Problematyczne gatunki rodzime. Część z tych gatunków stanowi naturalny element runa siedliska, natomiast część to gatunki leśne, występujące w przesuszonych formach łęgów. Generalnie nadmierna ich ekspansja związana jest z zaburzeniami innych elementów środowiska, przede wszystkim pionowej struktury roślinności i wieku drzewostanu (dotyczy to ekspansji pokrzywy i mozgi trzciniowej). W młodych drzewostanach o ujednoczonej strukturze wiekowej często panują nieodpowiednie warunki świetlne – zbyt duża ilość światła dociera do runa. Prawdopodobnie częściowo drzewostany te wykształciły się ponadto na dawnych terenach otwartych, na których licznie występowały rośliny ekspansywne. Wraz z rozwojem drzewostanu i związanymi z nimi zmianami w runie udział takich gatunków ulegnie jednak ograniczeniu. Natomiast w przypadku ekspansji jeżyn przyczyną jest nadmierne przesuszenie podłoża – jeżyny zajmują tereny opuszczone przez typowe rośliny łęgów, a połączenie żyznego podłoża i niezbyt wysokiej wilgotności sprzyja ich rozwojowi. Jedynym sposobem ograniczenia ich ekspansji jest przywrócenie właściwego przewodnictwa podłoża. Ekspansja jeżyn, wiąże się w związku z tym, z zagrożeniem opatrzonym kodem J02.03 Regulowanie (prostowanie) koryt rzecznych i zmianą przebiegu koryt rzecznych. Praktycznie wszystkie ciekły na odcinkach położonych w granicach obszaru Natura 2000 zostały w przeszłości uregulowane – jedynym wyjątkiem jest część koryt cieków w obrębie stanowisk Liswarta_1 i Liswarta_2. Regulacja ta miała postać prostowania koryta, co przyspiesza spływ wody z terenów zajętych przez siedlisko, a także pogłębienia koryta, co skutkuje obniżeniem poziomu wód gruntowych w sąsiedztwie. Oba elementy składają się na znaczne zmniejszenie uwodnienia podłoża w sąsiedztwie uregulowanych cieków. Regulacje te miały miejsce w stosunkowo odległej przeszłości – w części obszaru Natura 2000 doszło do wtórnej renaturalizacji koryt. Renaturalizacja tego typu widoczna jest zwłaszcza w rezerwacie przyrody „Cisy nad Liswartą”, a w mniejszym stopniu również na jedynym cieku w rezerwacie „Cisy w Łębkach”. Natomiast na Potoku Jeżowskim w sąsiedztwie i w granicach rezerwatu „Łęg nad Młynówką” do renaturalizacji silnie przyczyniła się działalność bobrów. Zbudowane przez te zwierzęta tamy spowodowały silne spiętrzenie wody i w efekcie wypełnienie nią całej głębokości koryta – aż do niewielkiego rozlania się w sąsiedztwie i podtopienia bezpośredniego sąsiedztwa koryta. Efektem jest przywrócenie właściwego uwodnienia podłoża na tym terenie. Obserwowana renaturalizacja nie przywróciła jednak w pełni stosunków wodnych sprzed przeprowadzenia regulacji cieków. Brak jest jednak działań ochronnych, które mogłyby istotnie poprawić tę sytuację. Potencjalnym zagrożeniem jest natomiast ewentualne dalsze regulowanie koryt cieków w przyszłości, co mogłoby pogorszyć reżim wodny w obrębie płatów siedliska, które obecnie cechują się odpowiednim uwodnieniem podłoża. Bardzo istotne jest utrzymanie na tym terenie spiętrzeń na Potoku Jeżowskim będących efektem działania bobrów. Istotnym zagrożeniem na terenie rezerwatu przyrody „Łęg nad Młynówką” jest też oznaczone kodem K04.03 Zawleczenie choroby (patogeny mikrobowe). Patogenem tym prawdopodobnie jest grzyb pucharek jesionowy *Hymenoscyphus fraxineus*, powodujący chorobę określaną nazwą chalaroza. Objawami choroby jest stopniowe zamieranie korony – pierwotnie ulega ona znacznemu przerzedzeniu (pozostają odizolowane kępy liści), a następnie całkowicie obumiera. Wraz z zamarciem korony obumiera całe drzewo. Objawy obserwowane na terenie rezerwatu „Łęg nad Młynówką” odpowiadają typowym dla tej choroby. Obecnie większość występujących na jego terenie w przeszłości jesionów (lokalnie stanowiących pierwotnie nawet do 40% drzewostanu) obumarała i przewróciła się, wzbogacając siedlisko w bardzo duże ilości martwego drewna. Niestety brak jest możliwości

zaproprowania działań ochronnych – pomimo szerokiego rozprzestrzenienia na obszarze Europy i dużego zagrożenia dla przetrwania drzewostanów jesionowych nie opracowano dotąd skutecznych metod walki z tym patogenem. Z ekspansją gatunków pochodzących spoza Polski wiąże się również zagrożenie opatrzone kodem I01 obce gatunki inwazyjne. Są to uczepek amerykański, niecierpek drobnokwiatowy i *erechites* jastrzębcowaty, nawłóć późna, jak i drzewiasta czeremcha amerykańska. Gatunki te stanowią konkurencję dla gatunków rodzimych i zaburzają strukturę runa, jednak zagrożenie to nie jest obecnie bardzo duże – jak wspomniano, pokrycia tych gatunków są w siedlisku na terenie obszaru Natura 2000 niższe niż w większości lasów liściastych w regionie. W związku z tym trudno wskazać działania ochronne, których przeprowadzenie byłoby obecnie wskazane. Działania takie stanowią ingerencję w siedlisko i mogą potencjalnie ułatwiać ponowne wnikanie inwazyjnych gatunków obcych. W przypadku uczepeku i niecierpeka drobnokwiatowego brak jest też skutecznych metod ich trwałego usuwania – są to gatunki jednoroczne, które łatwo rozprzestrzeniają się na nowe tereny (w tym na obszar, z którego zostały usunięte), są też w stanie przetrwać w glebie w postaci nasion. W związku z powyższym oraz generalnie małym wpływem wymienionych gatunków na płaty siedliska w obszarze, prowadzenie ich zwalczania jest obecnie niewskazane. Ostatnim ze zidentyfikowanych zagrożeń jest E03.04 inne odpady. Zagrożenie tą wiąże się z obecnością rozproszonych odpadów w płatach siedliska – są to przede wszystkim szklane opakowania (butelki, słoiki). Odpady te prawdopodobnie obecne są w płatach siedliska od znacznego czasu, nie zaobserwowano też ich składowania. Obecnie ich ilość jest jednak niewielka, w związku z czym ich wpływ na siedlisko (przede wszystkim na rozwój runa) jest znikomy. Odpady są rozproszone, a ich poszukiwanie i usuwanie z siedliska wiązałoby się z ingerencją w jego płaty, co mogłoby przynieść szkody większe niż zysk z ich usunięcia.

Jako priorytetowe i jedyne działanie ochronne w odniesieniu do siedliska *91E0 stwierdzonego w obszarze Natura 2000 Łęgi w lasach nad Liswartą PLH240027, zaplanowano prowadzenie monitoringu przez okres obowiązywania planu zadań ochronnych, w celu zaobserwowania zmian w fizjonomii ww. siedliska i identyfikacji zachodzących w nim tendencji. Jako działanie dotyczące monitoringu stanu przedmiotów ochrony oraz monitoringu realizacji działań ochronnych, zaproponowano obserwację dynamiki zmian i reakcji siedliska poprzez prowadzenie monitoringu w obrębie zaproponowanych powierzchni badawczych (transekty). Obserwacja siedliska pod kątem jego przemian będzie kluczowym działaniem mającym na celu informowanie o stanie siedliska. Zaplanowano, iż monitoring siedliska będzie najważniejszym działaniem w obszarze, które nie będzie skutkowało negatywnym wpływem na siedlisko, a przyczyni się do jego poprawy, poprzez dostarczanie cennych przyrodniczo informacji o przemianach w nim zachodzących. Wyniki obserwacji będą uwzględniały lokalne zróżnicowanie siedliska oraz ilustrowały przemiany jakim ono podlega. Zasady prowadzenia monitoringu dla siedliska *91E0 oparto na metodyce opracowanej przez Główny Inspektorat Ochrony Środowiska w ramach Państwowego Monitoringu Środowiska. Przewidziano, że ostateczny wybór miejsc lokalizacji zdjęć fitosocjologicznych będzie poprzedzony przeglądem terenowym w roku wykonywania prac w celu wytypowania powierzchni najlepiej reprezentujących stan zachowania siedliska w obszarze, uwzględniających jego lokalne zróżnicowanie, ilustrujące przemiany jakim ono podlega. Nie stwierdzono potrzeby uzupełnienia stanu wiedzy o przedmiocie ochrony i uwarunkowaniach jego ochrony.

W wyniku przeprowadzonej analizy dostępnych dokumentów planistycznych nie stwierdzono potrzeby zmian w istniejących studiach uwarunkowań i kierunków zagospodarowania przestrzennego, miejscowych planach zagospodarowania przestrzennego oraz planie zagospodarowania przestrzennego województwa.

W wyniku prac nad planem zadań ochronnych dla przedmiotowego obszaru stwierdzono, że nie jest konieczne sporządzenie Planu Ochrony dla obszaru Natura 2000 Łęgi w lasach nad Liswartą PLH240027 ponieważ plan zadań ochronnych jest wystarczającym narzędziem do zapewnienia ochrony przedmiotom ochrony w obszarze z uwagi na zaplanowany zakres wskazanego monitoringu.

Przebieg granic obszaru Łęgi w lasach nad Liswartą PLH240027 przedstawiono na załączniku mapowym oraz opisano w oparciu o 213 punkty węzłowe, dla których podano długość i szerokość geograficzną w układzie współrzędnych płaskich prostokątnych PL-1992 (zał. 1 i 2 do Zarządzenia).

Wyniki przeprowadzonych konsultacji:

Regionalna Dyrekcja Ochrony Środowiska w Katowicach zapewniła możliwość aktywnego udziału wszystkich zainteresowanych w trakcie całego procesu wypracowywania ustaleń planu zadań ochronnych – do prac nad planem zostali zaproszeni przedstawiciele gminy, starostwa, leśników, gospodarujących wodami, a także naukowcy i przedstawiciele Regionalnej Rady Ochrony Przyrody. Przygotowując projekt zarządzenia wzięto także pod uwagę wnioski i uwagi zgłoszone przez ww. zainteresowanych.

Mając na względzie art. 28 ust. 4 ustawy o ochronie przyrody (t.j. Dz. U. z 2021 r. poz. 1098) Regionalny Dyrektor Ochrony Środowiska w Katowicach zapewnił możliwość udziału społeczeństwa w opracowaniu dokumentu na zasadach określonych w ustawie z dnia 3 października 2008 r. o udostępnianiu informacji o środowisku i jego ochronie, udziale społeczeństwa w ochronie środowiska oraz o ocenach oddziaływania na środowisko (t.j. Dz. U. z 2021 r. poz. 247 z późn. zm.).

Fakt przystąpienia do sporządzenia planu zadań ochronnych dla obszaru mającego znaczenie dla Wspólnoty Łęgi w lasach nad Liswartą PLH240027 podano do publicznej wiadomości poprzez zamieszczenie ogłoszenia na stronie internetowej i tablicy ogłoszeń Regionalnej Dyrekcji Ochrony Środowiska w Katowicach, a także poinformowanie właściwych terenowo jednostek samorządowych, jednostek administracji Lasów Państwowych oraz pozostałych zidentyfikowanych zainteresowanych.

Informację o sporządzeniu projektu przedmiotowego zarządzenia podano do publicznej wiadomości, poprzez obwieszczenie Regionalnego Dyrektora Ochrony Środowiska w Katowicach z 26 lipca 2021 r. Obwieszczenie o sporządzeniu projektu przedmiotowego zarządzenia opublikowane zostało również w prasie (Dziennik Zachodni – Częstochowa 29 lipca 2021 r.). W obwieszczeniu poinformowano o możliwości i sposobie zgłaszania uwag, podając, że winny być one wnoszone do Regionalnej Dyrekcji Ochrony Środowiska w terminie 21 dni.

Obwieszczenie to zamieszczono na stronie internetowej i tablicy ogłoszeń Regionalnej Dyrekcji Ochrony Środowiska w Katowicach, a także przekazano do właściwych miejscowo Urzędu Gminy Herby oraz Urzędu Gminy Ciasna.

W wyznaczonym terminie wpłynęły uwagi do projektu zarządzenia.

Generalna Dyrekcja Ochrony Środowiska, pismem nr DZP-WP.6320.58.2021.MO z 9 sierpnia 2021 r., wskazała na rzekome błędne sformułowanie celu działań ochronnych, odnoszącego się do inwazyjnych gatunków obcych. Uwaga ta nie została uwzględniona, gdyż nadanie oceny U1 wskaźnikowi „inwazyjne gatunki obce w podszycie i runie” w przypadku siedliska 91E0 oznacza „więcej niż jeden gatunek lub nawet 1 gatunek jeżeli liczny”. Zatem, celem jest, jak zapisano pierwotnie, utrzymanie oceny wskaźnika „inwazyjne gatunki obce w podszycie i runie” na poziomie U1, tj. występowanie kilku gatunków inwazyjnych lub jednego gatunku inwazyjnego licznie, bez dominacji facjalnej. Zwrócono również uwagę na konieczność doprecyzowania jakiej części obszaru dotyczą cele związane z utrzymaniem wskaźników „inwazyjne gatunki obce w podszycie i runie”, „reżim wodny (w tym rytm zalewów, jeśli występują)” i „naturalność koryta rzecznej”. Uwaga ta została uwzględniona. Zatem, w odniesieniu do trzech powyższych wskaźników dookreślono, że ich utrzymanie na wskazanych poziomach odnosi się do całego obszaru Natura 2000. Generalna Dyrekcja Ochrony Środowiska zwróciła również uwagę na brak działań ochronnych, mających przeciwdziałać zagrożeniom określonym w załączniku nr 3 do zarządzenia, a także na konieczność przedstawienia na mapie obszaru wdrażania działań ochronnych. Wobec tego, wskazano, że szczegółowe wyjaśnienie odnośnie do niewskazania zadań ochronnych zawarte jest w niniejszym uzasadnieniu. W odniesieniu do mapy wyjaśniono, że jedyne działanie, które będzie realizowanych w tym obszarze dotyczy monitoringu przyrodniczego stanu ochrony siedliska, a podmiotem odpowiedzialnym za to zadanie jest Regionalny Dyrektor Ochrony Środowiska w Katowicach. Dlatego uznano, że dodatkowe publikowanie tego typu danych wrażliwych jest nieuzasadnione. Generalna Dyrekcja Ochrony Środowiska pismem nr DZP-WP.6320.58.2021.MO.2 z 20 września 2021 r. poinformowała, że po przeanalizowaniu odpowiedzi na powyższe uwagi, nie wnosi dalszych zastrzeżeń.

W ramach konsultacji społecznych wpłynęło również pismo Regionalnej Dyrekcji Lasów Państwowych w Katowicach nr ZO.7210.19.2021 z 4 sierpnia 2021 r. Wniesiono w nim uwagę do uzasadnienia do zarządzenia wskazując, że „ujęte w uzasadnieniu sformułowanie „obecne tendencje w prowadzeniu gospodarki leśnej” nie stanowią wystarczającej przesłanki do wnioskowania o deficycie drewna martwego, występowaniu odpadów, gatunków inwazyjnych oraz stwierdzanych przypadkach chalarozy”. Uwaga ta została uwzględniona i wykreślono z uzasadnienia, z części dotyczącej zagrożeń, sformułowanie „obecne tendencje w prowadzeniu gospodarki leśnej”.

W związku z art. 59 ust. 2 ustawy z 23 stycznia 2009 r. o wojewodzie i administracji rządowej w województwie (Dz. U. z 2015 r. poz. 525) przedmiotowy plan zadań ochronnych, jako akt prawa miejscowego został uzgodniony przez Wojewodę Śląskiego pismem z 18 października 2021 r. Nr: IFVII.710.15.2021.