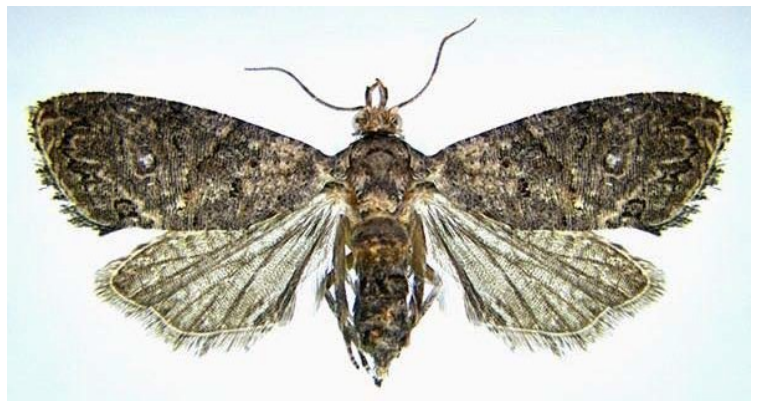


# THAUMATOTIBIA LEUCOTRETA

## SZKODNIK PODLEGAJĄCY OBOWIĄZKOWI ZWALCZANIA



Ryc. 1. *Thaumatotibia leucotreta* - gąsienica w miąższu owocu papryki (po lewej; fot. M. van der Straten, Dutch Plant Protection Organization) i motyl (po prawej; fot. Georg Goergen/IITA Insect Museum, Cotonou, Benin).



a



b



c



d

Ryc. 2. Uszkodzenia spowodowane przez *Thaumatotibia leucotreta*: a. uszkodzony owoc papryki (dzięki uprzejmości Kenya Plant Health Inspectorate Service); b. uszkodzone winogrono (dzięki uprzejmości Fera Science Ltd.); c. gąsienica żerująca w miąższu pomarańczy (dzięki uprzejmości Lucie Noubel i Jean Michel Mei, Border Inspection Post of Marseille, Francja, <https://gd.eppo.int/taxon/ARGPLE/photos>); d. zniszczony kwiat róży (fot. M. van der Straten, Dutch Plant Protection Organization).

Ulotka nie jest przeznaczona do wykorzystania w celach komercyjnych.

## Zasięg występowania i opis agrofaga

Gatunek ten występuje w większości krajów Afryki. Został on także stwierdzony 1984 r. w Izraelu na makadamii (*Macadamia* spp.) i bawełnie, gdzie nadal notuje się jego występowanie. W Europie szkodnik został odłowiony w 1965 i 1974 r. w Finlandii, a w 2001 r. w Szwecji (brak dalszych stwierdzeń w obu krajach). Ponadto w 2009 r., a następnie w 2013 r., wykryto szkodnika w Holandii, w szklarniowych uprawach papryki, a w 2018 r. jeden samiec został odłowiony w Niemczech (Saksonia), w szklarniowej uprawie papryki (w obu krajach agrofag został wyniszczony). Ponadto był on przechwytywany w przesyłkach owoców (głównie cytrusów) i kwiatów ciętych importowanych do krajów europejskich oraz USA.

W materiale roślinnym obserwuje się występowanie pięciu stadiów larwalnych. Gąsienice pierwszych trzech stadiów mają zabarwienie od białego do kremowego, natomiast gąsienice czwartego i piątego stadium są ciemniejsze - barwy od jasno czerwonej do różowej. Głowa gąsienicy ma początkowo zabarwienie brązowo-czarne, a następnie kasztanowate. Poczworki są kremowe, znajdują się w kokonie i spotyka się je w glebie, w spękaniach kory drzew i opadłych owocach. Długość ciała motyli wynosi 7-8 mm, a rozpiętość ich skrzydeł 15-20 mm. Pierwsza para skrzydeł ma zabarwienie szarobrązowe z białą plamą pośrodku, natomiast skrzydła drugiej pary są barwy od jasnobrązowej do szarej.

### Rośliny żywicielskie

Do żywicieli *T. leucotreta* zalicza się około 70 gatunków roślin zdrewniałych i zielnych, wliczając w to awokado (*Persea americana*), bawełnę (*Gossypium hirsutum*), brzoskwinie (*Prunus persica*), cytrusy (*Citrus* spp.), fasolę (*Phaseolus* spp.), granat (*Punica granatum*), gujawę (*Psidium guajava*), kawę (*Coffea* spp.), kakao (*Theobroma cacao*), kukurydzę (*Zea mays*), liczi (*Litchi sinensis*), makadamie (*Macadamia ternifolia*), mango (*Mangifera indica*), oskomian pospolity (*Averrhoa carambola*), paprykę (*Capsicum* spp.), persymonę (*Diospyros kaki*), rącznik (*Ricinus communis*), różę (*Rosa* spp.) i winorośl (*Vitis vinifera*).

## Objawy występowania i szkodliwość

W zależności od żywiciela gąsienice żerują w owocach (drzewa owocowe, winorośl, papryka), kwiatach (np. róży), kolbach kukurydzy lub torebkach bawełny. Uszkodzone owoce często ulegają wtórnej infekcji przez bakterie lub grzyby. Na owocach cytrusowych gąsienice żerują zwykle tuż pod skórką, podczas gdy na *Prunus* spp. spotyka się je w okolicach pestki, a na winogronach - wewnątrz miąższu. Na papryce gąsienice uszkadzają miąższ owoców i zanieczyszczają go odchodami. Porażone owoce mogą być przebarwione i zdeformowane, a ponadto często przedwcześnie dojrzewają i opadają. Obserwuje się znaczne straty w zbiorach owoców. Porażone kwiaty róży mogą zostać całkowicie zniszczone.

### Sposoby rozprzestrzeniania i przenikania

Rozprzestrzenianie się w sposób naturalny jest ograniczone (przeloty motyli). W trakcie obrotu międzynarodowego szkodnik może być przenoszony na materiale roślinnym, przede wszystkim na owocach cytrusowych, owocach *Prunus* spp., winogronach, itp., papryce świeżej, kwiatach ciętych, a rzadziej na roślinach do sadzenia i doniczkowych.

### Postępowanie w przypadku podejrzenia wystąpienia agrofaga

W przypadku jakichkolwiek podejrzeń co do obecności agrofaga na importowanym materiale roślinnym oraz w uprawach krajowych (zwłaszcza papryki pod osłonami) należy poinformować o tym fakcie najbliższą jednostkę organizacyjną Państwowej Inspekcji Ochrony Roślin i Nasiennictwa (PIORiN). Oddziały PIORiN umiejscowione są w większości miast powiatowych. Dane kontaktowe tych jednostek znajdują się na stronie <http://piorin.gov.pl/>.

### Wymagania fitosanitarne

**W Unii Europejskiej, a tym samym w Polsce gatunek *T. leucotreta* podlega obowiązkowi zwalczania (jest to agrofag kwarantnowy w Unii).**