

Meldunki epidemiologiczne

Zachorowania i podejrzenia zachorowań na grypę w Małopolsce

Sekcja Budżetu Zadaniowego, Planowania i Analiz – Wojewódzka Stacja Sanitarno-Epidemiologiczna w Krakowie

Rok: 2023

Miesiąc: kwiecień

Numer: 4C (15)

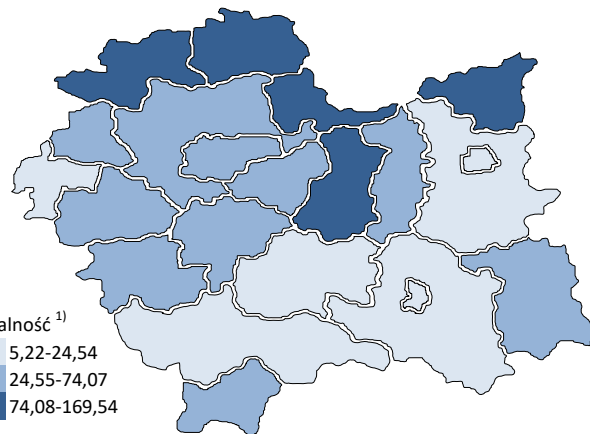
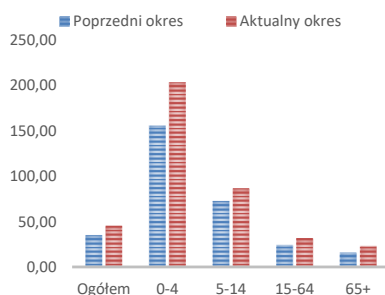
Okres: 16-22 kwietnia

Analiza za okres od 16 do 22 kwietnia 2023 r.

Zachorowania i podejrzenia zachorowań na grypę w okresie od 16 do 22 kwietnia 2023 r. wg wieku i powiatów

Powiat	Ogółem			Wiek (ukończone lata)							
	liczba	zapadalność ¹⁾	wzrost /spadek zapadalności ^{2,3)}	0-4		5-14		15-64		65+	
				liczba	zapadalność ¹⁾	liczba	zapadalność ¹⁾	liczba	zapadalność ¹⁾	liczba	zapadalność ¹⁾
MAŁOPOLSKA	10 900	45,41	10,36	2 561	203,38	2 312	86,68	5 041	31,82	986	23,29
bocheński	913	122,19	23,59	224	522,36	233	250,89	381	78,03	75	60,88
brzeski	477	74,07	16,73	74	219,05	111	146,11	247	57,73	45	42,29
chrzanowski	220	26,15	1,50	26	75,83	43	51,24	136	24,97	15	8,41
dąbrowski	349	86,23	4,94	82	412,91	77	178,14	154	56,37	36	52,60
gorlicki	520	70,09	25,04	124	335,69	88	100,88	259	53,38	49	36,98
m. Kraków	3 158	56,20	15,09	849	293,39	587	117,93	1 565	41,78	157	14,45
krakowski	595	28,38	23,62	116	102,46	107	40,47	269	19,50	103	30,33
limanowski	48	5,22	0,56	20	32,86	4	3,22	19	3,13	5	3,90
miechowski	487	147,47	4,66	101	687,40	90	266,97	241	115,34	55	75,46
myślenicki	419	46,24	-39,61	131	244,15	106	91,30	151	25,12	31	22,91
Nowy Sącz i nowosądecki	402	19,44	7,59	122	99,26	80	30,39	156	11,44	44	13,81
nowotarski	175	13,15	-0,07	46	64,72	46	28,98	77	8,66	6	2,84
olkuski	1 070	142,46	62,66	230	717,72	225	297,92	480	99,84	135	82,96
oświęcimski	257	24,54	-5,04	49	101,10	66	58,95	110	16,19	32	15,40
proszowicki	503	169,54	53,05	103	725,91	125	400,65	212	109,32	63	109,82
suski	252	43,32	-0,75	62	206,46	67	97,83	98	25,44	25	25,52
Tarnów i tarnowski	274	12,95	-5,74	49	49,47	50	22,08	139	9,93	36	9,23
wadowicki	275	24,87	7,14	60	103,32	79	60,59	111	15,19	25	13,38
wielicki	262	26,51	19,69	56	93,39	56	43,14	127	19,45	23	15,80
tatrzański	244	52,32	21,55	37	154,82	72	137,97	109	35,52	26	31,18

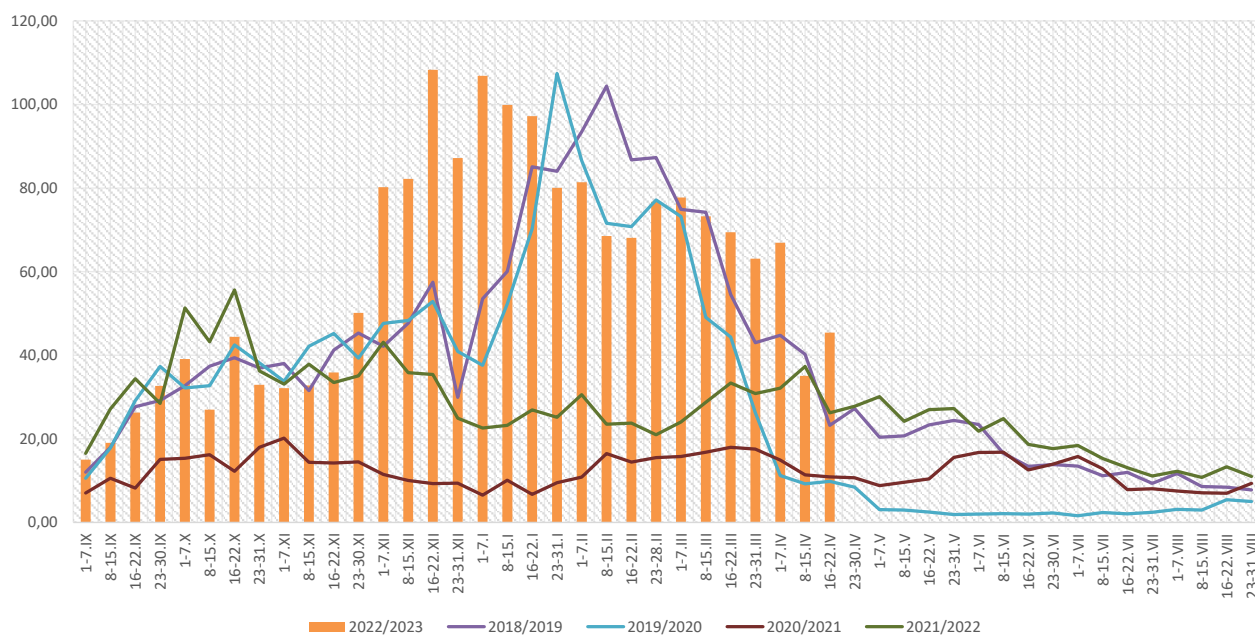
ZAPADALNOŚĆ¹⁾
W OKRESIE OD 16 DO 22
KWIETNIA 2023 R. ORAZ
W POPRZEDNIM OKRESIE
SPRAWOZDAWCZYM³⁾
WG WIEKU



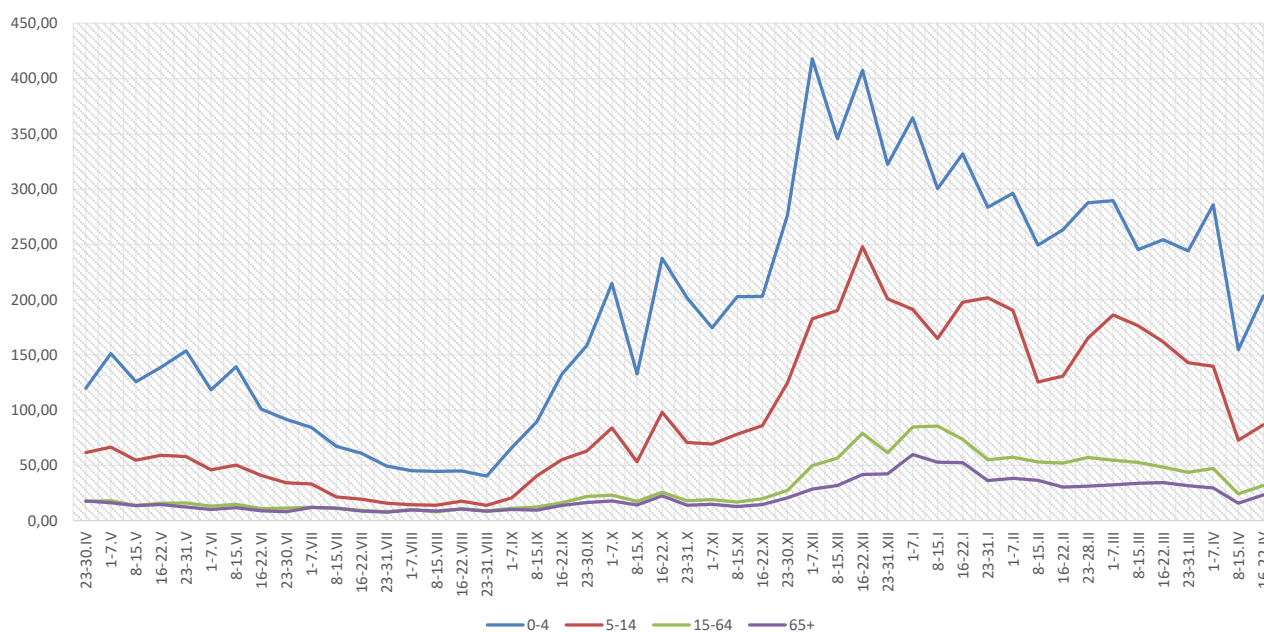
Objaśnienia:

- 1) Przeciętna dzienna zapadalność na 100 tys. ludności wg stanu w dniu 30 czerwca 2022 r.
- 2) Różnica w stosunku do poprzedniego okresu sprawozdawczego.
- 3) Okres od 8 do 15 kwietnia 2023 r.

Zapadalność ¹⁾ na grypę i podejrzenia grypy w sezonie epidemicznym 2022/2023 w porównaniu z poprzednimi sezonami wg okresowych meldunków



Zapadalność ¹⁾ na grypę i podejrzenia grypy w okresie od 23 kwietnia 2022 r. do 22 kwietnia 2023 r. wg wieku i okresowych meldunków

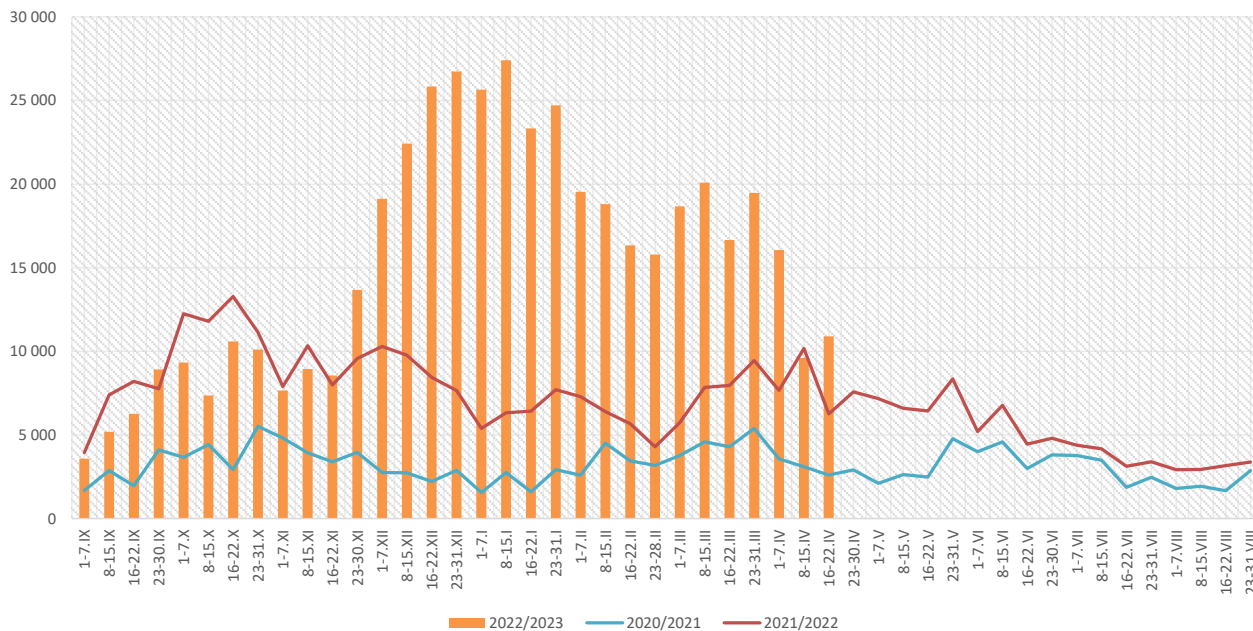


Objaśnienia:

1) Przeciętna dzienna zapadalność na 100 tys. ludności, przy czym ludność wg stanu w dniu:

- 30 czerwca 2021 r. dla meldunków z okresu do 30 kwietnia 2022 r.,
- 31 grudnia 2021 r. dla meldunków z okresu od 1 maja 2022 r. do 31 grudnia 2022 r.,
- 30 czerwca 2022 r. dla meldunków z okresu od 1 stycznia 2023 r.

Zachorowania i podejrzenia zachorowań na gripę w sezonie epidemicznym 2022/2023 w porównaniu z poprzednimi sezonami wg okresowych meldunków



Skierowani do szpitala z powodu grypy lub podejrzenia grypy w okresie od 16 do 22 kwietnia 2023 r. wg przyczyn i powiatów								
Powiat	Ogółem		Przyczyny skierowania do szpitala ¹⁾					
			objawy ze strony układu krążenia		objawy ze strony układu oddechowego		inne przyczyny	
	liczba	% ²⁾	liczba	% ³⁾	liczba	% ³⁾	liczba	% ³⁾
MAŁOPOLSKA	51	0,47%	0	0,0%	50	98,0%	1	2,0%
bocheński	4	0,44%			4	100,0%		
brzeski	3	0,63%			3	100,0%		
chrzanowski								
dąbrowski	3	0,86%			3	100,0%		
gorlicki	2	0,38%			2	100,0%		
m. Kraków	5	0,16%			4	80,0%	1	20,0%
krakowski	2	0,34%			2	100,0%		
limanowski	1	2,08%			1	100,0%		
miechowski								
myślenicki	4	0,95%			4	100,0%		
Nowy Sącz i nowosądecki	3	0,75%			3	100,0%		
nowotarski								
olkuski	2	0,19%			2	100,0%		
oświęcimski	4	1,56%			4	100,0%		
proszowicki	1	0,20%			1	100,0%		
suski								
Tarnów i tarnowski								
wadowicki	15	5,45%			15	100,0%		
wielicki	2	0,76%			2	100,0%		
tatrzański								

Objaśnienia:

- 1) Jedna osoba może być wykazana w kilku rubrykach.
- 2) W stosunku do ogółu zgłoszonych zachorowań i podejrzeń zachorowań na gripę.
- 3) W stosunku do ogółu osób skierowanych do szpitala z powodu grypy lub podejrzenia grypy.

Zgony z powodu grypy i podejrzeń grypy w okresie od 16 do 22 kwietnia 2023 r. wg wieku i powiatów

Powiat	Ogółem	Wiek (ukończone lata)			
		0-4	5-14	15-64	65+
MAŁOPOLSKA	-	-	-	-	-
bocheński	-	-	-	-	-
brzeski	-	-	-	-	-
chrzanowski	-	-	-	-	-
dąbrowski	-	-	-	-	-
gorlicki	-	-	-	-	-
m. Kraków	-	-	-	-	-
krakowski	-	-	-	-	-
limanowski	-	-	-	-	-
miechowski	-	-	-	-	-
myślenicki	-	-	-	-	-
Nowy Sącz i nowosądecki	-	-	-	-	-
nowotarski	-	-	-	-	-
olkuski	-	-	-	-	-
oświęcimski	-	-	-	-	-
proszowicki	-	-	-	-	-
suski	-	-	-	-	-
Tarnów i tarnowski	-	-	-	-	-
wadowicki	-	-	-	-	-
wielicki	-	-	-	-	-
tatrzański	-	-	-	-	-

Źródła danych:

Liczby zachorowań, podejrzeń zachorowań oraz zgonów: Dane z okresowych, zbiorczych „Meldunków o zachorowaniach i podejrzeniach zachorowań na grypę”, nadsyłanych do powiatowych stacji sanitarno-epidemiologicznych przez wszystkie jednostki ochrony zdrowia, do których zgłosili się chorzy, oraz dane ze zgłoszeń zgonów nadsyłanych do powiatowych i/lub wojewódzkich stacji sanitarno-epidemiologicznych przez lekarzy, przesyłane przez wojewódzkie stacje sanitarno-epidemiologiczne w formie zagregowanej do Zakładu Epidemiologii NIZP-PZH.

W "Meldunkach" - zgodnie z definicją grypy przyjętą na potrzeby nadzoru nad chorobami zakaźnymi w krajach Unii Europejskiej (Dz.U. L 262 z 27.9.2012) - wykazuje się grypę (rozpoznaną klinicznie i/lub laboratoryjnie)

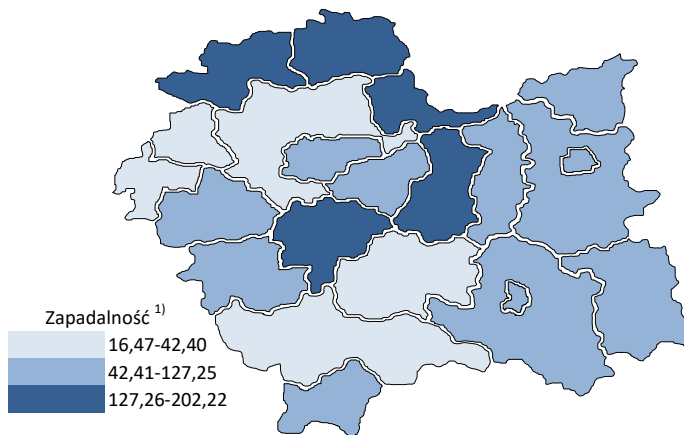
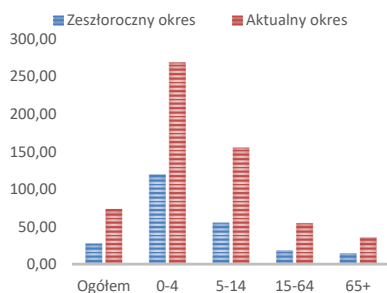
oraz wszystkie rozpoznane klinicznie zachorowania grypopodobne i ostre zakażenia dróg oddechowych spełniające kryteria definicji.

Analiza za okres od 1 stycznia do 22 kwietnia 2023 r.

Zachorowania i podejrzenia zachorowań na gripę w okresie od 1 stycznia do 22 kwietnia 2023 r. wg wieku i powiatów

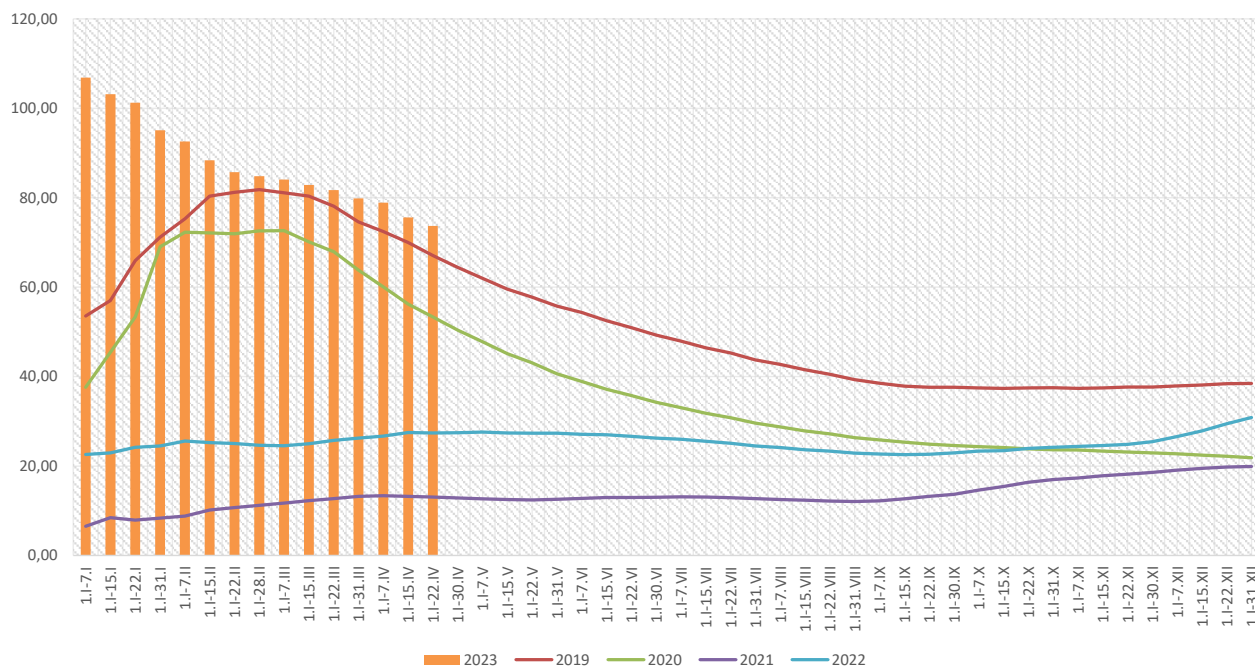
Powiat	Ogółem		Wiek (ukończone lata)							
			0-4		5-14		15-64		65+	
	liczba	zapadalność ¹⁾	liczba	zapadalność ¹⁾	liczba	zapadalność ¹⁾	liczba	zapadalność ¹⁾	liczba	zapadalność ¹⁾
MAŁOPOLSKA	283 019	73,70	54 126	268,64	66 288	155,33	138 315	54,56	24 290	35,86
bocheński	20 413	170,74	3 911	570,02	5 270	354,67	9 515	121,79	1 717	87,11
brzeski	13 111	127,25	2 257	417,57	2 920	240,22	6 503	95,00	1 431	84,06
chrzanowski	5 707	42,40	784	142,92	1 418	105,61	3 033	34,80	472	16,54
dąbrowski	8 202	126,66	1 770	557,05	2 457	355,26	3 283	75,10	692	63,19
gorlicki	13 041	109,86	2 503	423,50	3 329	238,51	6 233	80,28	976	46,04
m. Kraków	78 682	87,51	16 204	349,98	13 287	166,84	44 671	74,53	4 520	26,00
krakowski	10 497	31,29	1 845	101,86	2 429	57,43	4 705	21,32	1 518	27,93
limanowski	2 422	16,47	503	51,65	758	38,14	1 034	10,66	127	6,20
miechowski	9 751	184,54	1 621	689,53	2 204	408,61	4 734	141,60	1 192	102,22
myślenicki	18 629	128,50	4 216	491,10	5 368	288,99	7 970	82,88	1 075	49,65
Nowy Sącz i nowosądecki	14 970	45,24	3 338	169,73	3 943	93,63	6 418	29,42	1 271	24,93
nowotarski	4 255	19,99	813	71,50	1 188	46,78	1 872	13,16	382	11,29
olkuski	17 745	147,66	2 891	563,84	3 911	323,66	8 853	115,09	2 090	80,27
oświęcimski	6 436	38,40	1 218	157,06	2 042	113,99	2 634	24,24	542	16,30
proszowicki	9 599	202,22	1 564	688,91	2 536	508,03	4 370	140,84	1 129	123,01
suski	8 747	93,98	1 411	293,66	2 327	212,35	3 912	63,47	1 097	69,99
Tarnów i tarnowski	18 499	54,65	3 412	215,31	4 991	137,77	8 287	37,00	1 809	28,99
wadowicki	10 567	59,72	1 837	197,71	3 200	153,39	4 557	38,99	973	32,55
wielicki	8 012	50,66	1 301	135,61	1 645	79,19	4 125	39,48	941	40,39
tatrzański	3 734	50,04	727	190,13	1 065	127,55	1 606	32,71	336	25,18

ZAPADALNOŚĆ¹⁾
W OKRESIE OD 1 STYCZNIA
DO 22 KWIECZNIA 2023 R.
ORAZ W ANALOGICZNYM
OKRESIE ROKU
POPRIEDNIEGO WG WIEKU

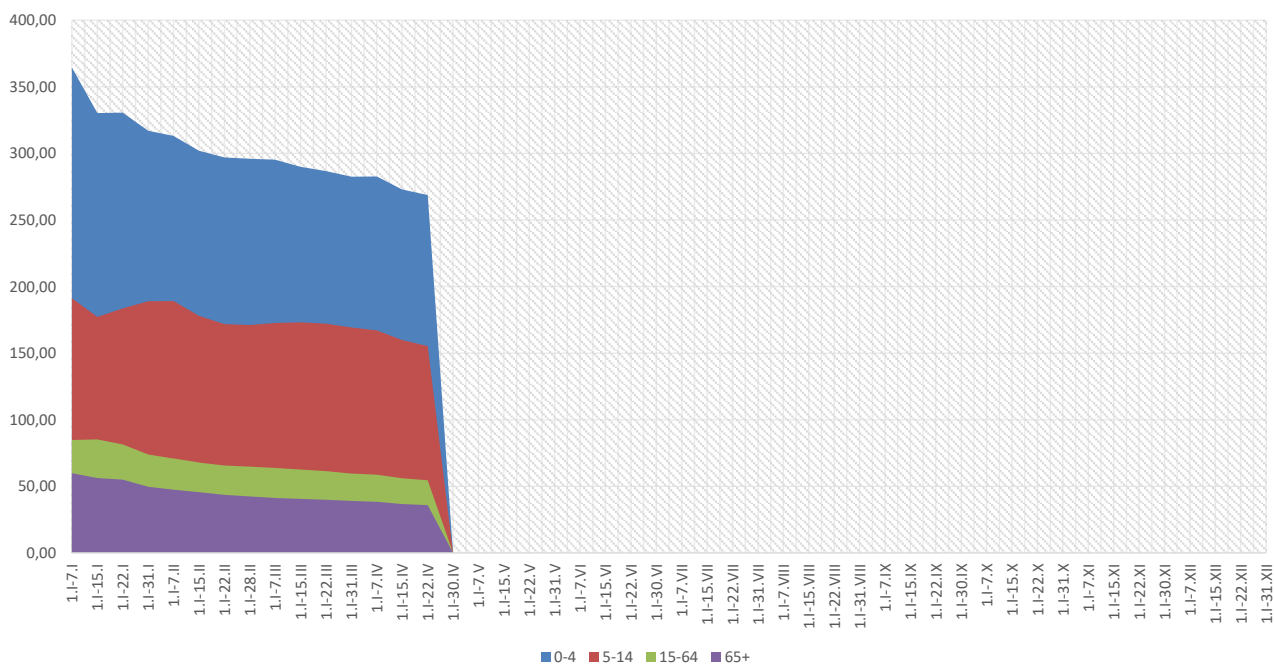


Objaśnienia:
 1) Przeciętna dzienna zapadalność na 100 tys. ludności wg stanu w dniu 30 czerwca 2022 r.

Zapadalność ¹⁾ na grypę i podejrzenia grypy w roku 2023 narastająco w porównaniu z poprzednimi latami



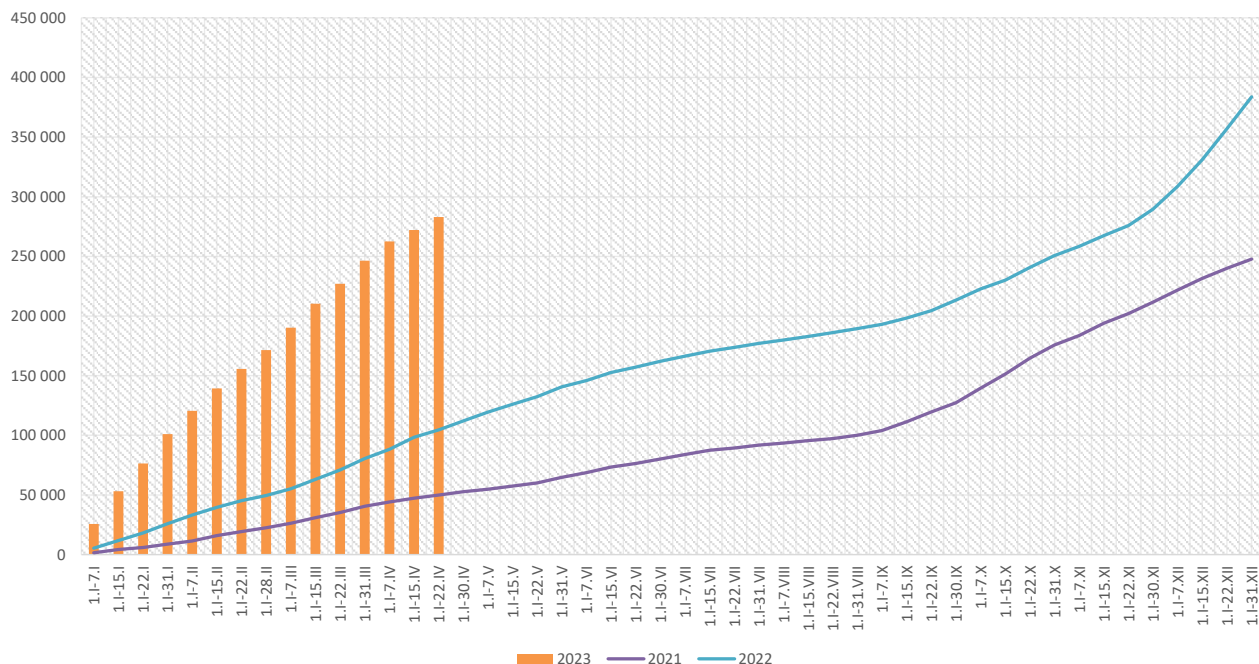
Zapadalność ¹⁾ na grypę i podejrzenia grypy w roku 2023 narastająco wg wieku



Objaśnienia:

1) Przeciętna dzienna zapadalność na 100 tys. ludności wg stanu w dniu 30 czerwca 2022 r.

Zachorowania i podejrzenia zachorowań na gripę w roku 2023 narastająco w porównaniu z poprzednimi latami



Skierowani do szpitala z powodu grypy lub podejrzenia grypy w okresie od 1 stycznia do 22 kwietnia 2023 r. wg przyczyn i powiatów								
Powiat	Ogółem		Przyczyny skierowania do szpitala ¹⁾					
			objawy ze strony układu krążenia		objawy ze strony układu oddechowego		inne przyczyny	
	liczba	% ²⁾	liczba	% ³⁾	liczba	% ³⁾	liczba	% ³⁾
MAŁOPOLSKA	1 505	0,53%	16	1,1%	1 341	89,1%	222	14,8%
bocheński	62	0,30%			62	100,0%		
brzeski	135	1,03%			135	100,0%		
chrzanowski								
dąbrowski	66	0,80%			32	48,5%	34	51,5%
gorlicki	23	0,18%	2	8,7%	16	69,6%	5	21,7%
m. Kraków	268	0,34%	9	3,4%	238	88,8%	74	27,6%
krakowski	26	0,25%			23	88,5%	7	26,9%
limanowski	5	0,21%			5	100,0%		
miechowski	13	0,13%			13	100,0%		
myślenicki	26	0,14%			26	100,0%		
Nowy Sącz i nowosądecki	231	1,54%			231	100,0%		
nowotarski	21	0,49%			20	95,2%	18	85,7%
olkuski	45	0,25%			45	100,0%		
oświęcimski	54	0,84%			11	20,4%	43	79,6%
proszowicki	14	0,15%	1	7,1%	13	92,9%		
suski	58	0,66%	4	6,9%	52	89,7%	2	3,4%
Tarnów i tarnowski	41	0,22%			7	17,1%	34	82,9%
wadowicki	309	2,92%			309	100,0%		
wielicki	85	1,06%			80	94,1%	5	5,9%
tatrzański	23	0,62%			23	100,0%		

Objaśnienia:

- 1) Jedna osoba może być wykazana w kilku rubrykach.
- 2) W stosunku do ogółu zgłoszonych zachorowań i podejrzeń zachorowań na gripę.
- 3) W stosunku do ogółu osób skierowanych do szpitala z powodu grypy lub podejrzenia grypy.

Zgony z powodu grypy i podejrzeń grypy w okresie od 1 stycznia do 22 kwietnia 2023 r. wg wieku i powiatów					
Powiat	Ogółem	Wiek (ukończone lata)			
		0-4	5-14	15-64	65+
MAŁOPOLSKA	10	-	-	2	8
bocheński	-	-	-	-	-
brzeski	-	-	-	-	-
chrzanowski	3	-	-	-	3
dąbrowski	-	-	-	-	-
gorlicki	-	-	-	-	-
m. Kraków	3	-	-	1	2
krakowski	2	-	-	-	2
limanowski	1	-	-	-	1
miechowski	-	-	-	-	-
myślenicki	-	-	-	-	-
Nowy Sącz i nowosądecki	-	-	-	-	-
nowotarski	-	-	-	-	-
olkuski	-	-	-	-	-
oświęcimski	-	-	-	-	-
proszowicki	-	-	-	-	-
suski	-	-	-	-	-
Tarnów i tarnowski	-	-	-	-	-
wadowicki	-	-	-	-	-
wielicki	1	-	-	1	-
tatrzański	-	-	-	-	-

wykonał: Adrian Papis

Źródła danych:

Liczby zachorowań, podejrzeń zachorowań oraz zgonów: Dane z okresowych, zbiorczych „Meldunków o zachorowaniach i podejrzaniach zachorowań na grypę”, nadsyłanych do powiatowych stacji sanitarno-epidemiologicznych przez wszystkie jednostki ochrony zdrowia, do których zgłosili się chorzy, oraz dane ze zgłoszeń zgonów nadsyłanych do powiatowych i/lub wojewódzkich stacji sanitarno-epidemiologicznych przez lekarzy, przesyłane przez wojewódzkie stacje sanitarno-epidemiologiczne w formie zagregowanej do Zakładu Epidemiologii NIZP-PZH.

W "Meldunkach" - zgodnie z definicją grypy przyjętą na potrzeby nadzoru nad chorobami zakaźnymi w krajach Unii Europejskiej (Dz.U. L 262 z 27.9.2012) - wykazuje się grypę (rozpoznaną klinicznie i/lub laboratoryjnie) oraz wszystkie rozpoznane klinicznie zachorowania grypopodobne i ostre zakażenia dróg oddechowych spełniające kryteria definicji.