

EKSPERCI TECHNICZNO-MOTORYZACYJNI "RZECZOZNAWCY-PZM" SA

Rok założenia 1991

Posiada wdrożony System Zarządzania Jakością ISO 9001:2000

ODDZIAŁ KIELCE

25-512 Kielce, ul. Warszawska 9/11, tel./fax (41) 344 24 86, 344 85 63, kom. 0-697 032 819

www.rzeczoznawcy-pzm.pl e-mail: kielce@rzeczoznawcy-pzm.pl

Ekspertyzy wykonują rzeczoznawcy

**ISO
9001:2000**



STOWARZYSZENIA RZECZOZNAWCÓW SAMOCHODOWYCH-EKSPERTMOT
należącego do FIEA - Międzynarodowej Federacji Ekspertów Samochodowych

OPINIA Nr: 450/2022

z dnia: 2022/09/05

Wykonawca opinii : mgr inż. Kamil Wilczyński z listy Min Infr RS 001580

Zleceniodawca: Centralne Laboratorium Badawcze Oddział w Kielcach

Adres: al. IX Wieków Kielc 3, 25-516 Kielce

Zlec. pismo, znak: 40/CLB-KI/KI/2022

z dnia: 2022/08/29

Zadanie: Ocena stanu technicznego i określenie wartości rynkowej pojazdu

DANE IDENTYFIKACYJNE POJAZDU

Dane: [D] IX-2022

Marka: FIAT

Rok produkcji: 2007

Model: Ducato 35 2.3 M-jet Kat. MR`06 E4 3.5t

Wersja: XL

Nr rejestracyjny: WU 5052H

Rodzaj pojazdu: Samochód ciężarowy do 3.5t

VIN: ZFA25000001303735

Nr INFO-EKSPERT	045-02073
Data pierwszej rejestracji	2007/11/16
Wskazanie drogomierza	227454 km
Okres eksploatacji pojazdu (07/11/16-22/09/05)	178 mies.
Opis rodzaju pojazdu	FURGON
Charakter wykorzystania	SŁUŻBOWY
Kolor powłoki lakierowej, (rodzaj lakieru)	Żółty 2-warstwowy typu uni
Dop. masa całkow. / Ładowność	3490 kg / 1340 kg
Rodzaj nadwozia	furgon z wysokim dachem 4 drzwiowy 3 osobowy
Liczba osi / Rodzaj napędu / Skrzynia biegów	2 / przedni (4x2) / manualna
Rozstaw osi	4035 mm
Jednostka napędowa	z zapłonem samoczynnym
Pojemność / Moc silnika	2287 ccm / 88kW (120KM)
Doładowanie	Turbosp. z chłodn. powietrza
Liczba cylindrów / Układ cylindrów	4 / rzędowy
Norma spalin	E4
Długość / Szerokość / Wysokość	5998 mm / 2050 mm / 2764 mm

WYPOSAŻENIE STANDARDOWE (2006.08-2007.01)

Lp.	Nazwa elementu wyposażenia	Lp.	Nazwa elementu wyposażenia
1	Fartuchy p/błotne tylne	11	Przygotowanie do montażu radia
2	Fotel kierowcy z regulacją wysokości	12	Szyby atermiczne
3	Fotel pasażera podwójny	13	Szyby przednie regulowane elektrycznie
4	Immobilizer	14	Światła p/mgielne tylne
5	Kolumna kierownicy regulowana	15	Światło dodatkowe STOP
6	Komputer pokładowy	16	Uchwyty do mocowania ładunków
7	Listwy do mocowania ładunku w ścianie bocznej	17	Wskaźnik minimalnego poziomu oleju
8	Pasy bezpieczeństwa bezwładnościowe trzypunktowe	18	Wspomaganie układu kierowniczego
9	Poduszka powietrzna kierowcy	19	Zamek centralny zdalnie sterowany
10	Przegroda przestrzeni ładunkowej przeszklona		
Lp.	Nazwa pakietu / elementu pakietu wyposażenia standardowego		
1	ABS + EBD - system dystrybucji siły hamowania		

3.204.1

14055 mgr inż. Kamil Wilczyński z listy Min Infr RS 001580

System INFO-EKSPERT
/SRTSIRD

Strona 1

- ABS - system zapobiegający blokowaniu kół
System dystrybucji siły hamowania elektroniczny EBD
- 2 Fotel kierowcy z podłokietnikiem z regulacją wysokości z regulacją łądźziową
Fotel kierowcy z regulacją odcinka łądźziowego
Podłokietnik fotela kierowcy
- 3 Lusterka zewnętrzne podgrzewane i regulowane elektrycznie
Lusterka zewnętrzne regulowane elektrycznie
Lusterka zewnętrzne podgrzewane elektrycznie

WYPOSAŻENIE DODATKOWE

Lp.	Nazwa elementu wyposażenia	Wartość [PLN]
1	+Oświetlenie dodatkowe na dachu - belka	184
2	+Wyposażenie dodatkowe- zabudowa, szafka, agregat, lodówka	2 698

OPIS ZAMONTOWANEGO W POJEŹDZIE OGUMIENIA

Koło	Marka, typ	Bieżnik [mm]	Zużycie [%]
Przednie lewe:	*TAURUS 215/75 R16C		60
Przednie prawe:	*TAURUS 215/75 R16C		60
Tylne lewe:	*TAURUS 215/75 R16C		60
Tylne prawe:	*TAURUS 215/75 R16C		60

STAN TECHNICZNY POJAZDU

Oględziny pojazdu wykonano w \Kielcach w obecności przedstawiciela właściciela
Pojazd w typowej eksploatacji u obecnego użytkownika- według informacji uzyskanych podczas oględzin aktualnie nieeksploatowany.

SILNIK-Pojazd wyposażony jest w czterocylindrowy, rzędowy silnik o zapłonie samoczynnym.
Silnik jest kompletny z osprzętem.

Rozruch silnika prawidłowy.Praca silnika jest równomierna w całym zakresie obrotów wału korbowego.

Kadłub silnika nosi ślady wycieku oleju.

NADWOZIE-odmiany furgon blaszak -drzwi tylne dwuskrzydłowe pełne, prawe boczne przesuwne.
Widoczne porysowania ścian bocznych.

Wnętrze pojazdu mocno zabrudzone- Wykładziny tapicerske foteli przednich zabrudzone z licznymi przetarciami.

Uszkodzenia elementów nadwozia:

- Próg Prawy mocno skorodowany,
- Lusterko Lewe- pęknięte,
- Ściana boczna Lewa- zarysowana
- Pęknięta obudowa belki oświetleniowej na dachu pojazdu.

PODWOZIE- Podzespoły układów jezdných: zawieszenia przedniego i tylnego, układu hamulcowego i kierowniczego są kompletne. Według informacji przedstawiciela zlecniodawcy amortyzatory osi tylnej kwalifikują się do wymiany. Tarcze hamulcowe przód + tył - do wymiany.

Podłoga - widoczne liczne ogniska korozji.]

Akumulator- do wymiany

OGUMIENIE- Przód/Tył mark TAURUS rozmiar 215/75 R16 C-bieżnik wypracowany w 60%

KONKLUZJA

Przedstawiony pojazd przed kontynuowaniem dalszej eksploatacji wymaga prac weryfikacyjno-

naprawczych opisanych w wycenie.
Wycena do celów przetargowych.

KOREKTY

WARTOŚĆ BAZOWA BRUTTO (184 mies.) 17 343 PLN
KOREKTA ZA WYPOSAŻENIE DODATKOWE 2 882 PLN

Wypożyczenie pojazdu powoduje powiększenie wartości pojazdu, gdy jest wyposażeniem ponadstandardowym oraz jest sprawne, czyli zdolne do spełnienia swojej funkcji. Wielkość korekty wartości bazowej, związanej z wyposażeniem dodatkowym pojazdu została określona na podstawie udziału tego wyposażenia w wartości standardowo wyposażonego nowego pojazdu z uwzględnieniem amortyzacji pojazdu i zwiększonej amortyzacji jego wyposażenia.

KOREKTA ZA PIERWSZĄ REJESTRACJĘ 646 PLN

Korekta uwzględnia wpływ daty pierwszej rejestracji pojazdu (pierwszego dopuszczenia do ruchu po zakupieniu pojazdu nowego) na jego wartość. Przyjmuje się, że pojazd bazowy został zarejestrowany po raz pierwszy 2007/05/15. Pojazd wyceniany został zarejestrowany 6 miesięcy później, zatem jego okres eksploatacji jest krótszy od okresu eksploatacji pojazdu bazowego i stąd wynika dodatnia korekta wartości.

KOREKTA ZA OGUMIENIE - 222 PLN

Korekta uwzględnia wpływ stanu ogumienia na wartość pojazdu. Punktem odniesienia jest ogumienie o zużyciu 50%.

KOREKTY RÓŻNE - 3 129 PLN

W tym:

	[%]	Wart. [PLN]
Stan utrzymania i dbałość o pojazd	-5,0	-1 043

Stan utrzymania i dbałość o pojazd mogą mieć wpływ na wartość rynkową pojazdu w przypadku, gdy stan wycenianego pojazdu istotnie odbiega od dobrego, odpowiedniego dla danego okresu eksploatacji i przebiegu. Stwierdzony ponadprzeciętnie dobry stan świadczący o wyjątkowej dbałości o pojazd może stanowić podstawę korekty dodatniej wartości, stan gorszy od typowego dobrego - podstawę do korekty ujemnej.

Korekta ze względu na liczbę właścicieli (1)	-5,0	-1 043
--	------	--------

*Najwyższą wartość uzyskują na rynku pojazdy kupowane od pierwszego właściciela. Większa liczba użytkowników szczególnie dla pojazdów kilkuletnich oznacza najczęściej niższą dbałość o pojazdy, co powoduje obniżenie ich wartości rynkowej.
Wielkość kierowców pojazdu służbowego*

Szczególny charakter eksploatacji	-5,0	-1 043
-----------------------------------	------	--------

Negatywny wpływ na wartość rynkową może mieć używanie pojazdu w nietypowych warunkach, jak też w nietypowy sposób, np.: do nauki jazdy, do jazd sportowych i testowych, samochodu osobowego do celów zarobkowych, częsta jazda z przyczepą przez samochód osobowy lub terenowy, itp. Wielkość tej korekty szacuje się w zależności od intensywności i okresu eksploatacji pojazdu w szczególny sposób.

Wartość rynkowa brutto wyżej zidentyfikowanego pojazdu, w stanie jak przed szkodą, określona na dzień wykonania opinii wynosi:

17500 PLN

(słownie: siedemnaście tysięcy pięćset złotych)

w tym VAT (23,0%) 3272,36 PLN

Wartość brutto pojazdu w stanie uszkodzonym określona na dzień wykonania opinii wynosi:

6800 PLN

(słownie: sześć tysięcy osiemset złotych)

w tym VAT (23,0%) 1271,54 PLN

Wartości określono na podstawie:

- notowań wartości rynkowych z bazy pojazdów "Komputerowego Systemu INFO-EKSPERT" na IX-2022 zaakceptowanych przez wykonawcę opinii,
- korekt mających wpływ na wartość pojazdu,
- analizy zbywalności pojazdu uszkodzonego.

Niniejsza wycena została sporządzona na podstawie oględzin wycenianego przedmiotu w warunkach występujących w miejscu jego udostępniania.

Wycenę przeprowadzono w oparciu o dostarczoną dokumentację oraz badanie organoleptyczne wycenianego obiektu. Nie przeprowadzono weryfikacji prawdziwości danych obiektu, w tym roku produkcji i innych - przyjęto wg okazanych dokumentów i wskazanych źródeł.

Nie weryfikowano odczytanego stanu drogomierza z zapisami w urządzeniach elektronicznych pojazdu.

Niniejsze opracowanie służy wyłącznie do oszacowania wartości rynkowej przedmiotu wyceny i nie może być wykorzystywane do żadnego innego celu, niż wymieniony powyżej.

Wycena nie może stanowić podstawy do oceny cech i stanu wycenianego obiektu przy jego zakupie.

Powyższa wycena nie jest szczegółową ekspertyzą stanu technicznego przedmiotu wyceny i za taką nie może być uznawana w szczególności nie może być traktowana, jako gwarancja sprzedaży przedmiotu wyceny za oszacowaną wartość.

Wydając niniejszą wycenę Dyrektor Oddziału zastrzega wraz z Rzeczoznawcą, że nie bierze odpowiedzialności za:

- wady ukryte (prawne i fizyczne) przedmiotu opinii,
- oryginalność cech identyfikacyjnych i autentyczność okazanych dokumentów,
- ewentualne skutki wynikające z dalszego użytkowanie przedmiotu wyceny/opinii,
- skutki wykorzystania samej wyceny/opinii.

Od niniejszej opinii/wyceny przysługuje odwołanie do Zarządu Spółki za pośrednictwem Dyrektora Oddziału.

W przypadku konieczności wykonania oceny komisyjnej wymagana jest wpłata zaliczki w wysokości określonej przez Oddział wykonujący opinię.

Sporządzono w 2 egz.

Dyrektor

pieczęć

Rzeczoznawca

DYREKTOR

mgr inż. Kamil Wilczyński

EKSPERCI TECHNICZNO-MOTORYZACYJNI
„RZECZOZNAWCY-PZM”
 Spółka Akcyjna
 ul. Kochanowskiego 45/5, 01-864 Warszawa
ODDZIAŁ - KIELCE
 ul. Warszawska 9/11 (d. Kozia 10b), 25-512 Kielce
 tel./fax 41 344 24 86, 41/544 00 00
 NIP 526-020-00 00



DOKUMENTACJA FOTOGRAFICZNA

do opinii nr: 450/2022

z dnia: 2022/09/05

DANE IDENTYFIKACYJNE POJAZDU

Dane: [D] IX-2022

Marka: FIAT

Rok produkcji: 2007

Model: Ducato 35 2.3 M-jet Kat. MR'06 E4 3.5t

Wersja: XL

Nr rejestracyjny: WU 5052H

Rodzaj pojazdu: Samochód ciężarowy do 3.5t



P1350539



P1350540



P1350544



P1350546



P1350547



P1350553



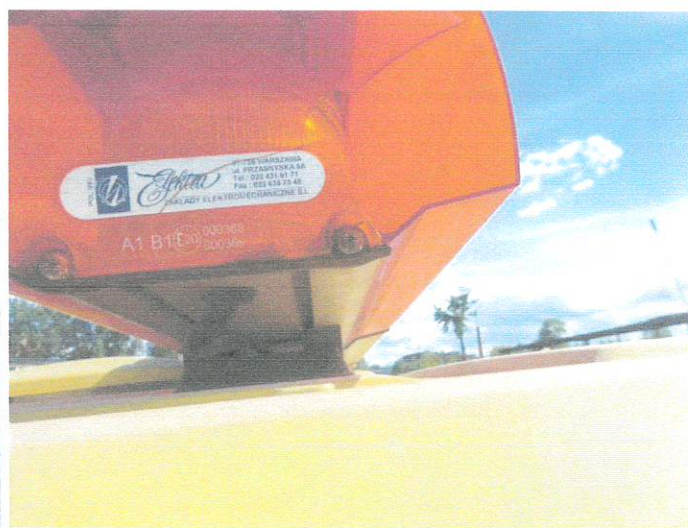
P1350595



P1350554



P1350561



P1350568



P1350575



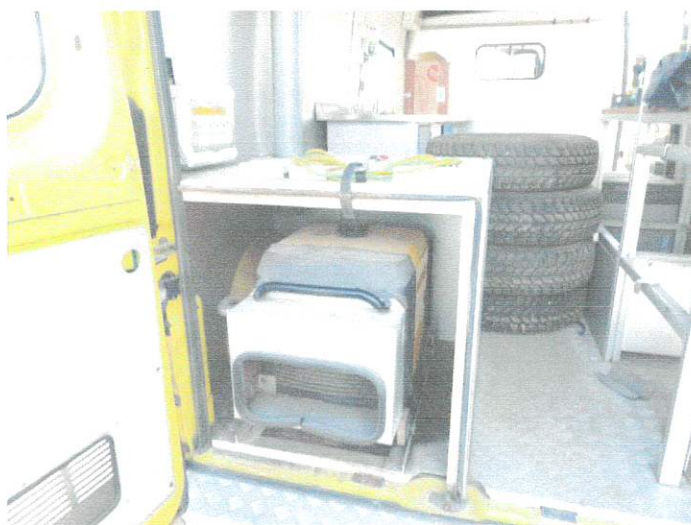
P1350582



P1350541



P1350569



P1350576



P1350583



P1350563



P1350577



P1350571



P1350592



P1350565



P1350593



P1350573

ARKUSZ USTALENIA WARTOŚCI POJAZDU W STANIE USZKODZONYMdo opinii nr: **450/2022**

z dnia: 2022/09/05

Wykonawca opinii : mgr inż. Kamil Wilczyński z listy Min Infr RS 001580

Zleceniodawca: Centralne Laboratorium Badawcze Oddział w Kielcach

Adres: al. IX Wieków Kielce 3, 25-516 Kielce

Zlec. pismo, znak: 40/CLB-KI/KI/2022

z dnia: 2022/08/29

Zadanie: Ocena stanu technicznego i określenie wartości rynkowej pojazdu

DANE IDENTYFIKACYJNE POJAZDU

Dane: [D] IX-2022

Marka: FIAT

Rok produkcji: 2007

Model: Ducato 35 2.3 M-jet Kat. MR`06 E4 3.5t

Wersja: XL

Nr rejestracyjny: WU 5052H

Rodzaj pojazdu: Samochód ciężarowy do 3.5t

Nr IE: 045-02073

Wartość pojazdu nieuszkodzonego (założony wiek pojazdu jak w dniu wyceny - 178 mies.) **17 500 PLN**

Współczynnik amortyzacji pojazdu 0,17

Współczynnik zbywalności pojazdu nowego 0,90

CZĘŚCI DO NAPRAWY

Lp.	Nazwa elementu	Lewy/Prawy
	1 Nadwozie	
1	Ściana boczna tylna	L
	2 Wyposażenie	
2	Fotel przedni kierowcy	

CZĘŚCI DO WYMIANY

Lp.	Nazwa elementu	Lewy/Prawy
	1 Nadwozie	
1	Próg kpl.	P
	2 Wyposażenie	
2	Lusterko boczne zewnętrzne sterowane elektrycznie	L
	3 Silnik z osprzętem	
3	Napęd rozrzędu z obudową	
	5 Zawieszenie przednie z układem kierowniczym	
4	Tarcza hamulcowa (bęben hamulcowy)	L i P
	6 Zawieszenie tylne	
5	Amortyzator	L i P
6	Tarcza hamulcowa / bęben	L i P
	7 Reszta	
7	Akumulator	

WYCENA ZESPOŁÓW POJAZDU

Lp.	Nazwa zespołu	Udział [%]	Zniszczenie [%]	Wart. poz. zesp. [PLN]
1	Nadwozie	35	3	5 941
2	Wyposażenie	23	4	3 864
3	Silnik z osprzętem	18	3	3 056
4	Układ napędowy	7	0	1 225
5	Zawieszenie przednie z układem kierowniczym	9	5	1 496
6	Zawieszenie tylne	5	10	788
7	Reszta	3	5	499
	Bazowa wartość głównych zespołów pojazdu			16 869 PLN

WYLICZENIE WARTOŚCI POJAZDU W STANIE USZKODZONYM

Metoda zredukowanego kosztu naprawy w oparciu o szacunkowy koszt naprawy

Wartość pojazdu nieuszkodzonego przy założonym wieku	17 500 PLN
Koszt naprawy oszacowany na podstawie obrazu uszkodzeń	24 374 PLN
Współczynnik redukcji kosztu części	0,30
Współczynnik redukcji pozostałych składników naprawy	0,65
Współczynnik zmiany kosztu naprawy	1,10
Zredukowany koszt naprawy	10 704 PLN
Wynik metody zredukowanego kosztu naprawy	6 796 PLN

Metoda stopnia uszkodzenia

Wartość pojazdu nieuszkodzonego przy założonym wieku	17 500 PLN
Stopień uszkodzenia	0,0361
Współczynnik stopnia uszkodzenia	0,87
Współczynnik uszkodzeń ukrytych	0,97
Współczynnik zbywalności	0,27
Wynik metody stopnia uszkodzenia	3 844 PLN

PODSUMOWANIE

Wartość pojazdu uszkodzonego określona: Metodą zredukowanego kosztu naprawy.	6 796 PLN
WARTOŚĆ RYNKOWA BRUTTO PO ZAOKRĄGLENIU	17 500 PLN
Zaokrąglona wartość pojazdu uszkodzonego	6 800 PLN
Różnica wartości pojazdu przed i po szkodzie	10 700 PLN
Współczynnik kosztu naprawy wzg. wartości rynkowej	1,39

Niniejsza wycena została sporządzona na podstawie oględzin wycenianego przedmiotu w warunkach występujących w miejscu jego udostępniania.

Wycenę przeprowadzono w oparciu o dostarczoną dokumentację oraz badanie organoleptyczne wycenianego obiektu. Nie przeprowadzono weryfikacji prawdziwości danych obiektu, w tym roku produkcji i innych - przyjęto wg okazanych dokumentów i wskazanych źródeł.

Nie weryfikowano odczytanego stanu drogomierza z zapisami w urządzeniach elektronicznych pojazdu.

Niniejsze opracowanie służy wyłącznie do oszacowania wartości rynkowej przedmiotu wyceny i nie może być wykorzystywane do żadnego innego celu, niż wymieniony powyżej.

Wycena nie może stanowić podstawy do oceny cech i stanu wycenianego obiektu przy jego zakupie.

Powyższa wycena nie jest szczegółową ekspertyzą stanu technicznego przedmiotu wyceny i za taką nie może być uznawana w szczególności nie może być traktowana, jako gwarancja sprzedaży przedmiotu wyceny za oszacowaną wartość.

Wydając niniejszą wycenę Dyrektor Oddziału zastrzega wraz z Rzeczoznawcą, że nie bierze odpowiedzialności za:

- wady ukryte (prawne i fizyczne) przedmiotu opinii,
- oryginalność cech identyfikacyjnych i autentyczność okazanych dokumentów,
- ewentualne skutki wynikające z dalszego użytkowania przedmiotu wyceny/opinii,
- skutki wykorzystania samej wyceny/opinii.

Od niniejszej opinii/wyceny przysługuje odwołanie do Zarządu Spółki za pośrednictwem Dyrektora Oddziału.

W przypadku konieczności wykonania oceny komisyjnej wymagana jest wpłata zaliczki w wysokości określonej przez Oddział wykonujący opinię.

Sporządzono w 2 egz.

Dyrektor

DYREKTOR

mgr inż. Kamil Wilczyński

3.204.1

14055 mgr inż. Kamil Wilczyński z listy Min Infr RS 001580

EKSPERCI TECHNICZNO-MOTORYZACYJNI
„RZECZOZNAWCY-PZM”
pieczęć
Spółka Akcyjna
ul. Kochanowskiego 45/5, 01-864 Warszawa
ODDZIAŁ - KIELCE
ul. Warszawska 9/11 (d. Kozia 10b), 25-512 Kielce
tel./fax 41 344 24 86 411 11 11

Rzeczoznawca

2880	STOWARZYSZENIE RZECZOZNAWCÓW TECHNIKI SAMOCHODOWEJ RUCHU DROGOWEGO ODDZIAŁ KIELCE Kamil Wilczyński RZECZOZNAWCA SAMOCHODOWY Min. Infrastruktury Nr RS 001580 CCRS 654/16
System INFO-EXPERT 7/SRTSiRD	

Strona 11

