

# Pandemia COVID-19

## stan na tydzień 2021-46

### Nowe informacje na tydzień 2021-46

Informacja o przypadkach zakażenia koronawirusem SARS-CoV-2 i miejscach ich występowania:

- od zeszłego tygodnia (tydzień 2021-45) odnotowano **3 798 112** nowych przypadków (zgodnie z definicjami przypadków przyjętych w krajach) oraz **50 239** kolejnych zgonów,
- **nowe przypadki:** Europa (2 521 725), Ameryka (858 781), Azja (381 122), Afryka (23 790) i Oceania (12 694),
- 5 krajów, w których odnotowano najwięcej nowych przypadków: Stany Zjednoczone (669 186), Niemcy (338 017), Rosja (296 165), Wielka Brytania (284 393) i Holandia (147 285),
- **nowe zgony:** Europa (29 348), Ameryka (12 514), Azja (7 239), Afryka (971) i Oceania (167),
- 5 krajów, w których odnotowano najwięcej nowych zgonów: Rosja (9 950), Stany Zjednoczone (8 075), Ukraina (4 451), Indie (2 256) i Polska (1 973),
- w Polsce odnotowano **143 720** nowych przypadków oraz **1 973** przypadków śmiertelnych.

Inne informacje:

- Nowe publikacje WHO:
  - [Living guidance for clinical management of COVID-19](#) opublikowane w dn. 23.11.2021 r.
- Nowe publikacje ECDC:
  - [Assessment of the current SARS-CoV-2 epidemiological situation in the EU/EEA, projections for the end-of-year festive season and strategies for response, 17th update](#) opublikowane w dn. 24.11.2021 r.

# Podsumowanie

## Świat

Łącznie w okresie od 31 grudnia 2019 r., na tydzień 2021-46 odnotowano **257 905 015** przypadków COVID-19 (zgodnie z definicjami przypadków przyjętych w krajach), w tym **5 163 609** zgonów.

**Przypadki** (łącznie; 5 krajów, w których odnotowano najwięcej przypadków)

- **Afryka: 8 585 946**; Republika Południowej Afryki (2 929 862), Maroko (948 976), Tunezja (716 298), Etiopia (370 200) i Libia (368 392).
- **Azja: 71 010 689**; Indie (34 518 901), Iran (6 070 438), Indonezja (4 253 412), Filipiny (2 826 410) i Malezja (2 586 601).
- **Ameryka: 96 392 793**; Stany Zjednoczone (47 890 833), Brazylia (22 019 870), Argentyna (5 315 989), Kolumbia (5 050 255) i Meksyk (3 864 278).
- **Europa: 81 540 644**; Wielka Brytania (9 845 492), Rosja (9 366 839), Turcja (8 544 060), Francja (7 393 125) i Niemcy (5 392 533).
- **Oceania: 374 238**; Australia (199 651), Fidżi (52 453), Polinezja Francuska (45 609), Papua Nowa-Gwinea (34 442) i Guam (19 069).
- **Pozostałe:** przypadki ze statku wycieczkowego w Japonii (705).

**Zgony** (łącznie; 5 krajów, w których odnotowano najwięcej zgonów)

- **Afryka: 221 635**; Republika Południowej Afryki (89 574), Tunezja (25 347), Egipt (19 991), Maroko (14 764) i Etiopia (6 682).
- **Azja: 1 104 494**; Indie (465 911), Indonezja (143 739), Iran (128 956), Filipiny (47 074) i Malezja (30 002).
- **Ameryka: 2 341 205**; Stany Zjednoczone (772 440), Brazylia (612 782), Meksyk (292 524), Peru (200 894) i Kolumbia (128 138).
- **Europa: 1 491 873**; Rosja (265 336), Wielka Brytania (143 927), Włochy (133 752), Francja (122 448) i Niemcy (98 925).
- **Oceania: 4 396**; Australia (1 948), Fidżi (695), Polinezja Francuska (636), Papua Nowa-Gwinea (529) i Nowa Kaledonia (276).
- **Pozostałe:** zgony odnotowane na statku wycieczkowym w Japonii (6).

## UE/EOG

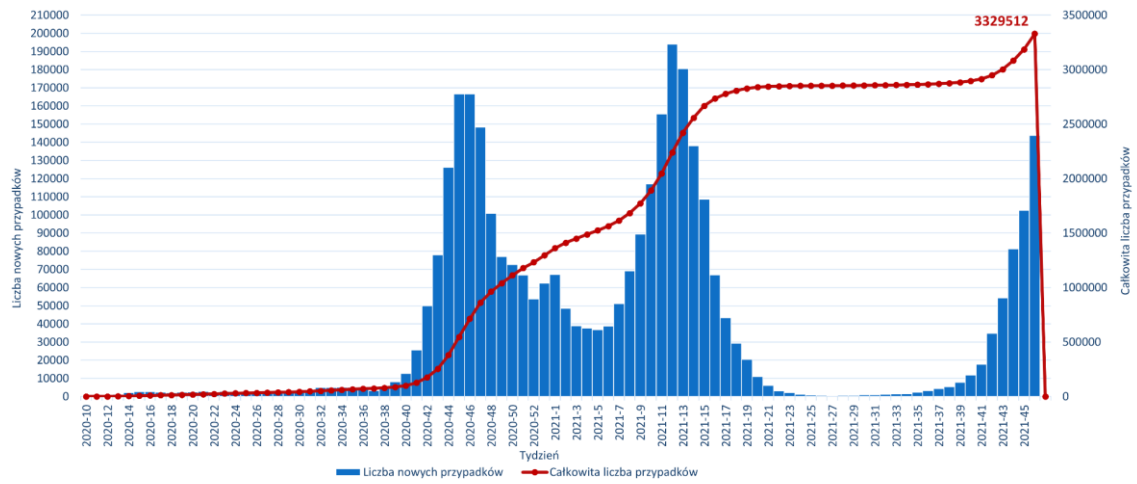
Jak dotąd na terenie UE/EOG odnotowano **44 473 508** przypadków oraz **835 213** zgonów.

Przypadki na terenie UE/EOG, odnotowano w następujących krajach: Francja (7 393 125), Niemcy (5 392 533), Hiszpania (5 096 507), Włochy (4 926 484), **Polska (3 329 512)**, Holandia (2 442 161), Czechy (2 003 476), Rumunia (1 752 442), Belgia (1 628 316), Szwecja (1 191 274), Portugalia (1 123 748), Austria (1 059 225), Węgry (1 025 778), Słowacja (993 665), Grecja (882 121), Bułgaria (672 555), Chorwacja (571 707), Irlandia (534 585), Dania (447 259), Litwa (444 778), Słowenia (402 083), Łotwa (246 114), Norwegia (244 245), Estonia (217 784), Finlandia (175 306), Cypr (128 965), Luksemburg (88 648), Malta (38 107), Islandia (16 791) oraz Liechtenstein (4 214).

Przypadki śmiertelne na terenie UE/EOG, odnotowano w następujących krajach: Włochy (133 752), Francja (122 448), Niemcy (98 925), Hiszpania (87 838), **Polska (81 184)**, Rumunia (55 113), Czechy (32 175), Węgry (32 064), Bułgaria (27 180), Belgia (26 667), Holandia (19 036), Portugalia (18 338), Grecja (17 397), Szwecja (15 119), Słowacja (14 764), Austria (11 598), Chorwacja (10 376), Litwa (6 446), Słowenia (5 406), Irlandia (5 326), Łotwa (4 335), Dania (2 816), Estonia (1 746), Finlandia (1 722), Norwegia (1 264), Luksemburg (915), Cypr (704), Malta (464), Liechtenstein (61) i Islandia (34).

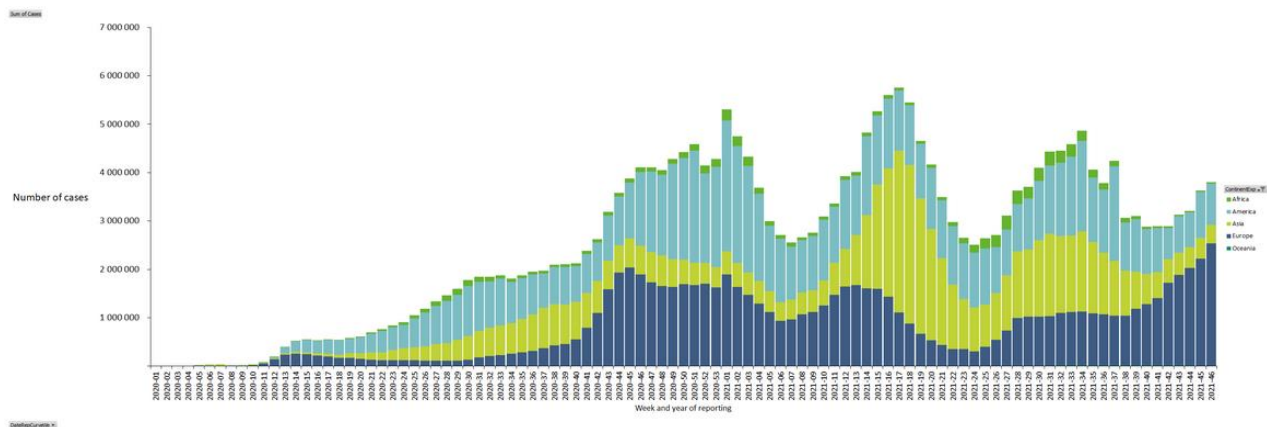
# Polska

Liczba potwierdzonych przypadków w Polsce: stan na tydzień 46, 2021 r.



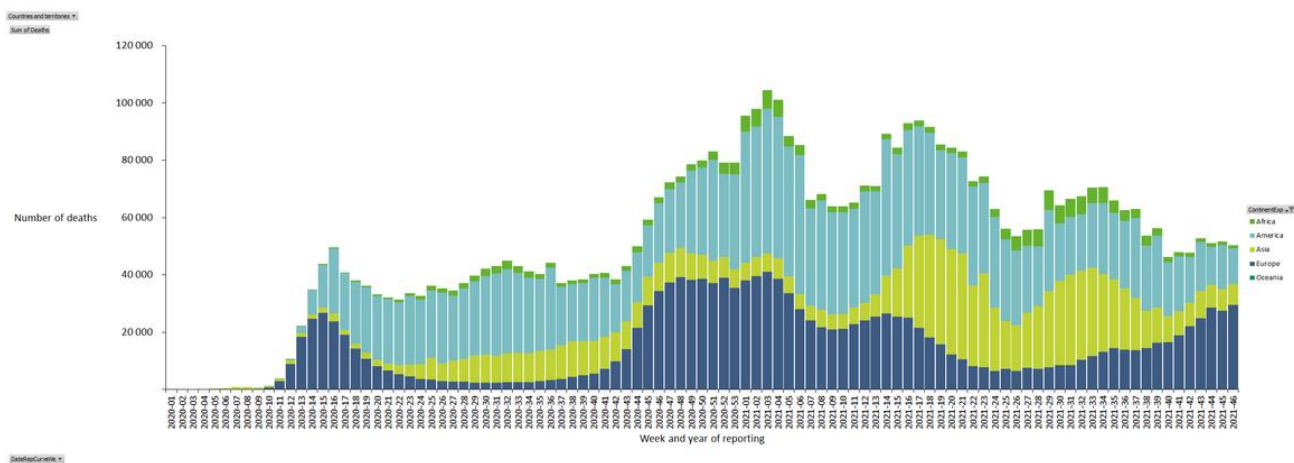
# Sytuacja epidemiologiczna COVID-19

Liczba potwierdzonych przypadków na świecie: stan na tydzień 46, 2021 r.



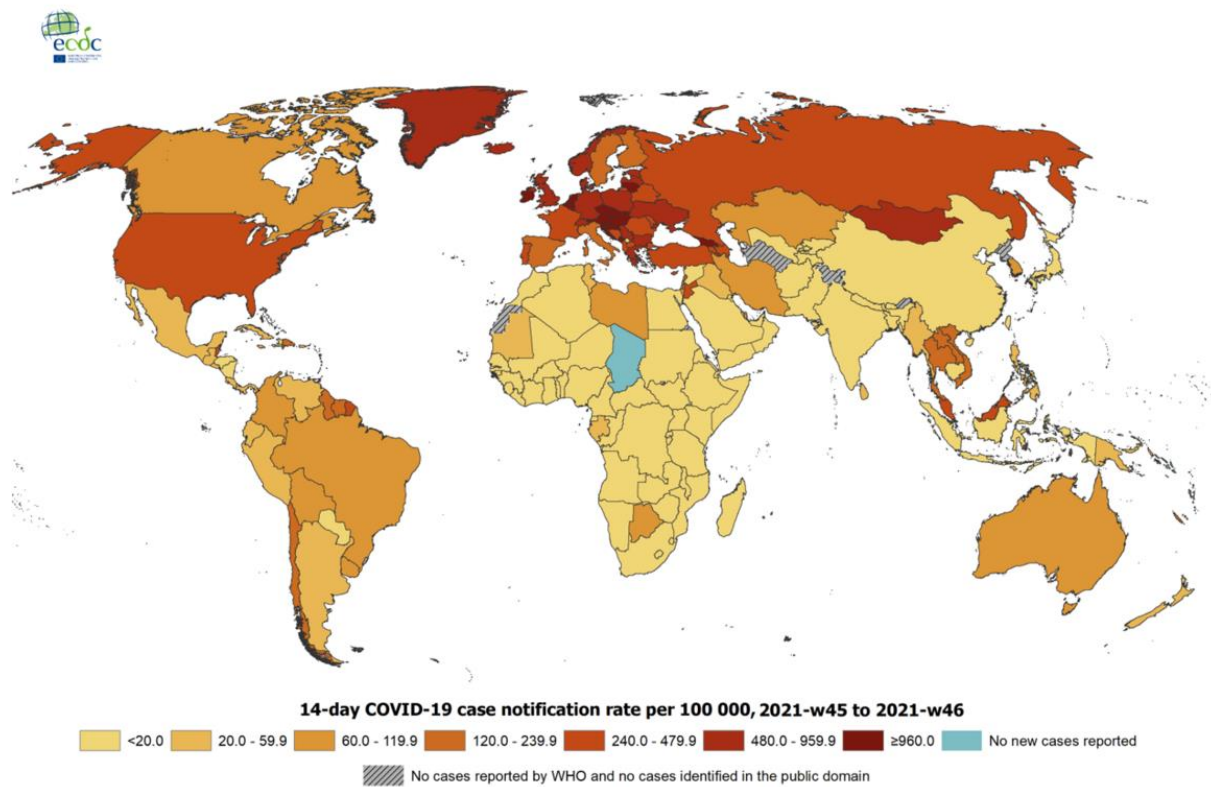
Źródło: <https://www.ecdc.europa.eu/en/geographical-distribution-2019-ncov-cases>

Liczba zgonów na świecie: stan na tydzień 46, 2021 r.



Źródło: <https://www.ecdc.europa.eu/en/geographical-distribution-2019-ncov-cases>

## 14-dniowa skumulowana zapadalność (na 100 000 ludności) w poszczególnych krajach: stan w 45-46 tygodniu 2021 r.



Administrative boundaries: © EuroGeographics © UN-FAO © Turkstat. The boundaries and names shown on this map do not imply official endorsement or acceptance by the European Union.

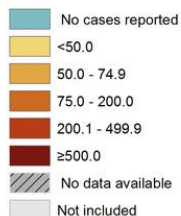
Date of production: 24/11/2021

Źródło: <https://www.ecdc.europa.eu/en/geographical-distribution-2019-ncov-cases>

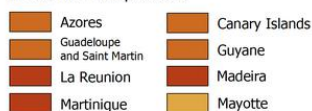
## 14-dniowa zapadalność (na 100 000 ludności) w UE/EOG: stan na dzień 25 listopada 2021 r.



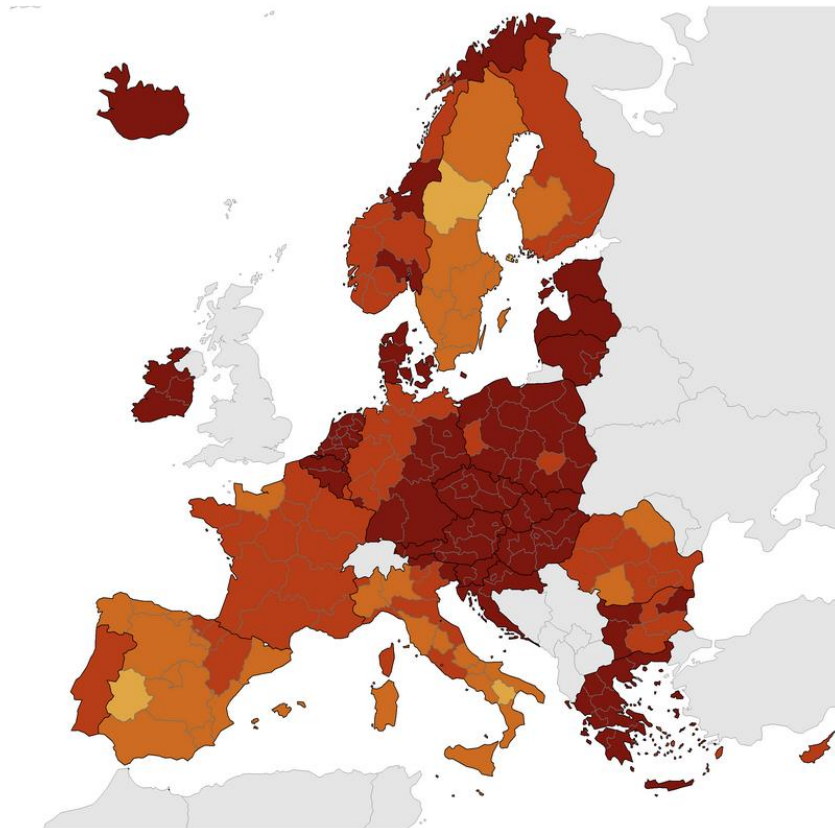
### 14-day COVID-19 case notification rate per 100 000 population, EU/EEA weeks 45 - 46



#### Regions not visible in the main map extent



#### Countries not visible in the main map extent



Administrative boundaries: © EuroGeographics © UN-FAO © Turkstat © Kartverket © Instituto Nacional de Estadística - Statistics Portugal.  
The boundaries and names shown on this map do not imply official endorsement or acceptance by the European Union. ECDC. Map produced on: 25 Nov 2021

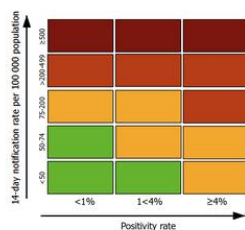
Źródło: <https://www.ecdc.europa.eu/en/covid-19/situation-updates/weekly-maps-coordinated-restriction-free-movement>



## 14-dniowa zapadalność (na 100 000 ludności), wskaźnik testowania, wskaźnik dodatnich wyników w UE/EOG: stan na dzień 25 listopada 2021 r.



### 14-day COVID-19 case notification rate per 100 000 population and test positivity, EU/EEA weeks 45 - 46



Testing rate < 300 per 100 000 population

No data available

Not included

Regions not visible in the main map extent

Azores	Canary Islands
Guadeloupe and Saint Martin	Guyane
La Reunion	Madeira
Martinique	Mayotte

Countries not visible in the main map extent

Malta	Liechtenstein
-------	---------------

Administrative boundaries: © EuroGeographics © UN-FAO © Turkstat © Kartverket © Instituto Nacional de Estadística - Statistics Portugal.  
The boundaries and names shown on this map do not imply official endorsement or acceptance by the European Union. ECDC. Map produced on: 25 Nov 2021

(Mapa przygotowana przez ECDC w oparciu o zalecenie Komisji Europejskiej w sprawie skoordynowanego podejścia do ograniczenia swobodnego przepływu obywateli w krajach UE/EOG w kontekście pandemii COVID-19)

Źródło: <https://www.ecdc.europa.eu/en/covid-19/situation-updates/weekly-maps-coordinated-restriction-free-movement>



**Rozmieszczenie geograficzne przypadków na świecie: stan na tydzień 45-46, 2021 r.**

Region	Kraj/terytorium	Potwierdzone przypadki	Zgony	Potwierdzone przypadki w okresie ostatnich 14 dni
Africa	Algeria	208952	6021	1796
	Angola	64913	1730	239
	Benin	24846	161	42
	Botswana	194445	2416	1510
	Burkina_Faso	15514	265	411
	Burundi	20349	14	187
	Cameroon	106190	1770	1842
	Cape_Verde	38327	349	71
	Central_African_Republic	11708	101	94
	Chad	5107	175	0
	Comoros	4457	150	136
	Congo	18539	331	386
	Cote_d'Ivoire	61591	702	170
	Democratic_Republic_of_the_Congo	57977	1104	339
	Djibouti	13501	186	8
	Egypt	351267	19991	13782
	Equatorial_Guinea	13538	170	79
	Eritrea	7175	54	216
	Eswatini	46487	1248	30

	Ethiopia	370200	6682	2990
	Gabon	37045	273	715
	Gambia	9988	342	15
	Ghana	130827	1208	436
	Guinea	30747	387	38
	Guinea_Bissau	6434	146	284
	Kenya	254710	5328	877
	Lesotho	21729	661	44
	Liberia	5819	287	4
	Libya	368392	5390	6683
	Madagascar	43672	964	40
	Malawi	61863	2304	48
	Mali	16946	592	575
	Mauritania	38647	818	988
	Mauritius	18979	240	448
	Morocco	948976	14764	1837
	Mozambique	151488	1938	120
	Namibia	129105	3569	91
	Niger	6836	242	325
	Nigeria	213589	2974	876
	Rwanda	100217	1340	239
	Sao_Tome_and_Principe	3731	56	2

	Senegal	73969	1883	30
	Seychelles	22976	122	535
	Sierra_Leone	6400	121	1
	Somalia	22969	1324	276
	South_Africa	2929862	89574	5906
	South_Sudan	12680	133	166
	Sudan	41822	3103	1389
	Togo	26207	243	85
	Tunisia	716298	25347	2946
	Uganda	127230	3250	586
	United_Republic_of_Tanzania	26227	725	31
	Western_Sahara	766	1	0
	Zambia	210070	3667	168
	Zimbabwe	133647	4699	460
America	Anguilla	1268	3	229
	Antigua_and_Barbuda	4135	108	44
	Argentina	5315989	116382	17998
	Aruba	16210	173	204
	Bahamas	22665	671	180
	Barbados	23944	211	3875
	Belize	29682	564	1520

Bermuda	5724	106	36
Bolivia	529486	19068	11220
Bonaire, Saint Eustatius and Saba	2697	21	215
Brazil	22019870	612782	139431
British_Virgin_Islands	2765	38	20
Canada	1770106	29526	35089
Cayman_Islands	6091	4	3415
Chile	1745305	38149	33863
Colombia	5050255	128138	33296
Costa_Rica	565952	7264	2986
Cuba	961042	8295	4590
Curaçao	17335	177	179
Dominica	5642	35	681
Dominican_Republic	403438	4190	14348
Ecuador	524353	33125	4967
El_Salvador	118041	3756	1783
Falkland_Islands_(Malvinas)	79	0	1
Greenland	1188	0	306
Grenada	5873	200	12
Guatemala	613950	15849	8201
Guyana	37325	976	1246

	Haiti	24950	719	717
	Honduras	377420	10388	1437
	Jamaica	90807	2359	1061
	Mexico	3864278	292524	37492
	Montserrat	41	1	0
	Nicaragua	17023	208	324
	Panama	475997	7353	2581
	Paraguay	462283	16360	922
	Peru	2225117	200894	17227
	Puerto_Rico	187478	3263	1710
	Saint_Kitts_and_Nevis	2766	28	49
	Saint_Lucia	12904	278	216
	Saint_Vincent_and_the_Grenadines	5414	73	291
	Sint_Maarten	4561	75	51
	Suriname	50464	1152	914
	Trinidad_and_Tobago	66293	1977	6989
	Turks_and_Caicos_islands	3085	23	68
	United_States_of_America	47890833	772440	1402416
	United_States_Virgin_Islands	7466	85	163
	Uruguay	397990	6115	2722
	Venezuela	425213	5079	12078

Asia	Afghanistan	157015	7305	618
	Bahrain	277421	1394	323
	Bangladesh	1574088	27953	3075
	Bhutan	2632	3	9
	Brunei_Darussalam	14399	57	617
	Cambodia	119904	2905	744
	China	110986	4849	718
	India	34518901	465911	151914
	Indonesia	4253412	143739	5247
	Iran	6070438	128956	82624
	Iraq	2075248	23686	11237
	Israel	1340874	8176	6532
	Japan	1726474	18347	2274
	Jordan	919173	11377	43369
	Kazakhstan	1047495	17681	17509
	Kuwait	413165	2464	321
	Kyrgyzstan	182884	2727	1002
	Laos	58798	116	11742
	Lebanon	658467	8635	11838
	Malaysia	2586601	30002	80292
	Maldives	90725	248	1908
	Mongolia	374386	1836	21851

	Myanmar	517922	19025	11106
	Nepal	819385	11500	4827
	Oman	304499	4113	124
	Pakistan	1282510	28668	5350
	Palestine	458700	4781	3009
	Philippines	2826410	47074	23197
	Qatar	242228	611	1981
	Saudi_Arabia	549518	8826	588
	Singapore	252188	662	33855
	South_Korea	418252	3298	36558
	Sri_Lanka	555929	14108	10673
	Syria	47331	2709	2235
	Taiwan	16532	848	87
	Tajikistan	17493	125	7
	Thailand	2071009	20436	95418
	Timor_Leste	19819	122	20
	United_Arab_Emirates	741433	2144	1001
	Uzbekistan	191576	1378	3407
	Vietnam	1094514	23761	125830
	Yemen	9955	1938	85
Europe	Albania	196393	3040	7268
	Andorra	16299	130	594



	Armenia	334347	7308	13104
	Austria	1059225	11598	177352
	Azerbaijan	573974	7624	26693
	Belarus	641919	4965	26105
	Belgium	1611608	26493	185517
	Bosnia_and_Herzegovina	269904	12309	9991
	Bulgaria	672555	27180	41049
	Croatia	571707	10376	69138
	Cyprus	128965	704	3909
	Czechia	2003476	32175	184023
	Denmark	447259	2816	47682
	Estonia	217784	1746	11901
	Faroe_Islands	3244	12	577
	Finland	175306	1722	12961
	France	7393125	122448	188618
	Georgia	814097	11553	59051
	Germany	5392533	98925	608637
	Gibraltar	6920	98	767
	Greece	882121	17397	92917
	Guernsey	2995	23	683
	Holy_See	27	0	0

	Hungary	1025778	32064	115700
	Iceland	16791	34	2233
	Ireland	534585	5326	60305
	Isle_of_Man	10558	66	588
	Italy	4926484	133752	104393
	Jersey	13034	80	1486
	Kosovo	161016	2982	136
	Latvia	246114	4335	14292
	Liechtenstein	4214	61	540
	Lithuania	444778	6446	28189
	Luxembourg	88648	915	3726
	Malta	38107	464	843
	Moldova	358202	8834	12238
	Monaco	3567	36	128
	Montenegro	155011	2253	6432
	Netherlands	2442161	19036	241336
	North_Macedonia	212220	7436	6143
	Norway	244245	1264	26381
	Poland	3329512	81184	246206
	Portugal	1123748	18338	25536
	Romania	1752442	55113	48763
	Russia	9366839	265336	532344

	San_Marino	5790	93	192
	Serbia	1233057	11225	50032
	Slovakia	993665	14764	111243
	Slovenia	402083	5406	44788
	Spain	5096507	87838	62684
	Sweden	1191274	15119	12929
	Switzerland	957764	10978	67456
	Turkey	8544060	74754	337685
	Ukraine	3340407	81598	251906
	United_Kingdom	9845492	143927	543583
Oceania	American_Samoa	5	0	1
	Australia	199651	1948	18073
	Fiji	52453	695	155
	French_Polynesia	45609	636	36
	Guam	19069	262	381
	Marshall_Islands	4	0	0
	Micronesia_(Federated_States_of)	0	0	0
	New_Caledonia	11909	276	559
	New_Zealand	10176	40	2889
	Northern_Mariana_Islands	431	3	80
	Palau	8	0	0

	Papua_New_Guinea	34442	529	2651
	Samoa	1	0	0
	Solomon_Islands	20	0	0
	Tonga	1	0	0
	Vanuatu	5	0	0
	Wallis_and_Futuna	<b>454</b>	<b>7</b>	<b>0</b>
<b>Other</b>	Cases_on_an_international_conveyance_Japan	<b>705</b>	<b>6</b>	<b>0</b>
<b>Total</b>		<b>257905015</b>	<b>5163435</b>	<b>7429875</b>

Źródło ECDC: <https://www.ecdc.europa.eu/en/geographical-distribution-2019-ncov-cases>

# Ocena ryzyka ECDC

**Ocena ryzyka ECDC z dn. 30 września 2021 r. dot. pandemii COVID-19 (16 aktualizacja) - ocena rozprzestrzeniania się SARS-CoV-2, warianty alarmowe, środki prewencyjne i wprowadzenie szczepień przeciwko COVID-19 w krajach UE/EOG**

**[Rapid Risk Assessment: Assessing SARS-CoV-2 circulation, variants of concern, non-pharmaceutical interventions and vaccine rollout in the EU/EEA, 16th update](#)**

Według oceny ryzyka ECDC:

Od czasu pojawienia się w marcu 2021 r. wariantu alarmowego (VOC) B.1.617.2 (Delta), szybko stał się dominującym wariantem w całej Unii Europejskiej/Europejskim Obszarze Gospodarczym (UE/EOG). Wariant ten odpowiada za ponad 99% nowo zgłaszanych przypadków. Wariant Delta wykazuje znacznie większą zdolność transmisji w stosunku do wcześniej krążących szczepów SARS-CoV-2.

Pomimo faktu, że do tej pory w krajach UE/EOG podano ponad 565 milionów dawek szczepionek, tylko 61,1% (zakres: 18,4-79,4%) całej populacji UE/EOG zostało do tej pory w pełni zaszczepione. Należy wziąć pod uwagę, że całkowita populacja obejmuje również dzieci i młodzież, dla których szczepionka nie jest dostępna lub osoby, które mogą jeszcze nie być uwzględnione w narodowych programach szczepień. Istnieją znaczne różnice krajowe oraz regionalne w poziomach zaszczepienia, w wyniku czego duża część populacji UE/EOG pozostaje podatna na zakażenie SARS-CoV-2.

Przygotowywane prognozy, uwzględniające zasięg szczepień, skuteczność szczepionki, naturalną odporność oraz wskaźnik określający liczbę osób z kontaktu w populacji, wskazują, że w okresie od teraz do końca listopada, potencjalne ryzyko zakażenia wariantem Delta jest wysokie w UE/EOG, chyba że zasięg szczepień zostanie szybko zwiększony w całej populacji w ciągu najbliższych kilku tygodni.

W oparciu o te prognozy można wyróżnić następujące scenariusze:

- Kraje z odsetkiem zaszczepienia populacji przeciwko COVID-19 na poziomie średniej dla krajów UE/EOG lub poniżej i planujących złagodzić restrykcje/działania prewencyjne (NPI) mają wysokie ryzyko zaobserwowania znacznego wzrostu zachorowań, hospitalizacji i zgonów od teraz do końca listopada 2021 r. W takim

wypadku, ze względu na bardzo duże rozpowszechnienie wirusa w populacji, osoby należące do grup ryzyka, które są w pełni zaszczepione mogą być narażone na zachorowania na COVID-19 z ciężkim przebiegiem choroby.

- Kraje z odsetkiem zaszczepienia populacji przeciwko COVID-19 na poziomie wyższym niż średnia UE/EOG, a szczególnie te o najwyższych poziomach, mają niższe ryzyko wystąpienia gwałtownego wzrostu zachorowań, hospitalizacji oraz zgonów od teraz do końca listopada 2021 r., chyba że nastąpi szybki spadek skuteczności szczepionek ze względu na słabnącą odpowiedź immunologiczną.

Ponadto ocena ryzyka zawiera dalsze zalecenia dot. szczepień, możliwych działań do podjęcia oraz podkreśla istotność systemu nadzoru COVID-19 (skuteczność monitorowania oraz raportowania przypadków COVID-19), w tym również podkreśla znaczenie sekwencjonowania genomowego próbek.

# Dokumenty i strony internetowe

## Sytuacja epidemiologiczna:

- [Liczba przypadków w Polsce oraz ich rozmieszczenie geograficzne przygotowane przez esri Polska](#) (źródło danych: ECDC, John Hopkins CSSE oraz GUS)
- [Liczba przypadków oraz ich rozmieszczenie geograficzne przygotowane przez John Hopkins University CSSE \(Center for Systems Science and Engineering\)](#) (źródło danych: WHO, U.S. CDC, ECDC, CDC w Chinach, NHC, DXY)
- [Liczba przypadków oraz ich rozmieszczenie geograficzne przygotowane przez WHO](#)
- [Tygodniowy raport WHO dot. sytuacji epidemiologicznej COVID-19](#)
- [Tygodniowy raport WHO Euro dot. sytuacji epidemiologicznej COVID-19](#)
- [Tygodniowy raport ECDC dot. sytuacji epidemiologicznej COVID-19](#)
- [Tygodniowe podsumowanie ECDC dot. sytuacji epidemiologicznej dla poszczególnych krajów](#)

## Definicja przypadku:

- [GIS](#)
- [ECDC](#)
- [WHO](#)

## Inne materiały dot. COVID-19:

- WHO: [Technical guidance](#)
- ECDC: [All resources on COVID-19](#)
- Ministerstwo Zdrowia/GIS: [Koronawirus: informacje i zalecenia - Koronawirus: informacje i zalecenia - Portal Gov.pl](#)

### Raport przygotowany przez:

Krajowy Punkt Centralny ds. MPZ/Krajowy Punkt Kontaktowy EWRS  
Narodowy Instytut Zdrowia Publicznego PZH – Państwowy Instytut Badawczy  
Zakład Epidemiologii Chorób Zakaźnych i Nadzoru  
ul. Chocimska 24  
00-791 Warszawa  
tel. 22 54-21-281  
e-mail: ihr@pzh.gov.pl