



Zatrudnienie

Zatrudnienie w Państwowej Straży Pożarnej | Employment in State Fire Service

6. Zatrudnienie w Państwowej Straży Pożarnej Employment in State Fire Service

Rok 2009 był kolejnym etapem realizacji zadań określonych w ustawie z dnia 12 stycznia 2007 r. o ustanowieniu „Programu modernizacji Policji, Straży Granicznej, Państwowej Straży Pożarnej i Biura Ochrony Rządu w latach 2007–2011” (Dz. U. Nr 35, poz. 213, ze zm.). W ramach środków finansowych przyznanych w ustawie „modernizacyjnej”, służby kadrowe opracowały akty prawne wprowadzające wzrost uposażenia strażaków średnio o 405,91 zł w stosunku do roku 2008. W dalszym ciągu prowadzone były również prace związane z procesem zastępowania części etatów funkcjonariuszy pracownikami cywilnymi. W tym celu dokonano rozdziału 250 etatów cywilnych do komend wojewódzkich i powiatowych (miejskich) PSP. Realizacja tego przedsięwzięcia polegała na przesunięciu funkcjonariuszy pełniących dotychczas służbę w codziennym rozkładzie czasu służby do zmianowego rozkładu czasu służby. Dzięki temu, „uwolnionych” zostało 250 etatów funkcjonariuszy (według stanu na dzień 31 grudnia 2009 r.) i etaty te przesunięte zostały m.in. do jednostek ratowniczo-gaśniczych.

Reasumując, 3-letni okres wdrażania założeń „Programu modernizacji ...”, w zakresie przedsięwzięć: „Wzmocnienie motywacyjnego systemu uposażeń funkcjonariuszy” oraz „Zastąpienie funkcjonariuszy pracownikami cywilnymi”, Państwowa Straż Pożarna otrzymała ostatecznie środki finansowe w wysokości:

- 428 715 tys. zł na „Wzmocnienie motywacyjnego systemu uposażeń funkcjonariuszy”,
- 20 046 tys. zł na „Zastąpienie funkcjonariuszy pracownikami cywilnymi”.

Tabela 24. Podział środków finansowych w latach 2007–2009 (w tys. zł)

Nazwa przedsięwzięcia	Lata			Razem
	2007	2008	2009	
Wzmocnienie motywacyjnego systemu uposażeń funkcjonariuszy	89 736,00	206 550,00	132 429,00	428 715,00
Zastąpienie funkcjonariuszy pracownikami cywilnymi	2 671,00	7 722,00	9 653,00	20 046,00

Wzmocnienie motywacyjnego systemu uposażeń funkcjonariuszy

Wzrost uposażeń funkcjonariuszy Państwowej Straży Pożarnej, zakładany w programie modernizacji na lata 2007–2009, w poszczególnych latach programu wynosił:

- rok 2007: wzrost 233,57 zł (z nagrodami);
- rok 2008: wzrost 590,52 zł (z nagrodami);
- rok 2009: wzrost 405,91 zł (z nagrodami);

co oznacza, iż średnie uposażenie (z nagrodami) funkcjonariuszy Państwowej Straży Pożarnej w 2009 r. osiągnęło wysokość 3945,31 zł, a wskaźnik wielokrotności kwoty bazowej osiągnął 2,59.

Zastąpienie funkcjonariuszy pracownikami cywilnymi

Zgodnie z ideą przedsięwzięcia, dokonana została zmiana struktur i stanu etatowego formacji. Stan etatowy pracowników cywilnych w ciągu 3 lat zwiększył się i na dzień 31 grudnia 2009 r. wynosi 1766,5, tj. wzrost o 600 etatów. W wyniku tego procesu, funkcjonariusze dotychczas pełniący służbę na stanowiskach niezwiązanych z realizacją zadań ratowniczych, zostali przesunięci m.in. do jednostek ratowniczo-gaśniczych biorących bezpośredni udział w akcjach ratowniczych. W ich miejsce zatrudnieni zostali pracownicy cywilni.

Szczegółowy rozdział etatów cywilnych realizowany był zgodnie z poniższym harmonogramem:

Tabela 25. Rozdział etatów cywilnych w latach 2007–2009

Lp.	Jednostki organizacyjne	Wzrost etatów w roku		
		2007	2008	2009
1.	Komenda Główna PSP	10	10	0
2.	Jednostki podległe Komendzie Głównej PSP	30	9	0
3.	Komendy wojewódzkie PSP	0	45	57
4.	Komendy powiatowe (miejskie) PSP	90	128	193
5.	Szkoła Główna Służby Pożarniczej	20	8	0
Razem		150	200	250

Ponadto, w trakcie wdrażania Programu służby kadrowe opracowywały i dokonywały licznych zmian prawnych, zarówno w ustawie o PSP, jak i aktach wykonawczych.

W 2009 r. zostało opracowane i opublikowane rozporządzenie Ministra Spraw Wewnętrznych i Administracji z dnia 11 marca 2009 r. zmieniające rozporządzenie w sprawie uposażenia strażaków Państwowej Straży Pożarnej (Dz. U. Nr 43, poz. 352).

Mając na uwadze optymalne rozmieszczenie absolwentów szkół pożarniczych kształconych w systemie stacjonarnym, Komendant Główny Państwowej Straży Pożarnej w 2009 r. skierował do służby stałej w jednostkach organizacyjnych Państwowej Straży Pożarnej na terenie kraju ogółem 71 oficerów i 122 aspirantów, w tym:

- w komendach wojewódzkich, powiatowych (miejskich) PSP – 67 oficerów i 118 aspirantów;
- w pozostałych jednostkach organizacyjnych PSP – 4 oficerów i 4 aspirantów.

Stan zatrudnienia w Państwowej Straży Pożarnej na dzień 31 grudnia 2009 r. wynosił 31 977 osób, w tym 30 071 funkcjonariuszy pożarnictwa i 1906 pracowników cywilnych. W porównaniu do analogicznego okresu z 2008 r. zatrudnienie w PSP wzrosło ogółem o 36 osób, w tym liczba funkcjonariuszy zmniejszyła się o 225 osób, natomiast zatrudnienie pracowników cywilnych wzrosło o 261 osób.

W 2009 r. zwiększyło się zatrudnienie w korpusie oficerów o 2,14%, nieznacznie w korpusie podoficerów o 0,84% i w korpusie szeregowych o 0,01%.

Powyższe dane odzwierciedlają utrzymującą się na przestrzeni ostatnich kilkunastu lat tendencję systematycznego wzrostu liczebności kadry oficerskiej, przy minimalnym spadku w korpusie aspirantów (lata 2007–2008). Niemniej jednak w 2009 r. nastąpił dość duży spadek w korpusie aspiranckim o 6,41% w stosunku do 2008 r. Pozytywnie należy ocenić znaczny wzrost ilości funkcjonariuszy w korpusie podoficerskim, co jest istotną zmianą w dotychczasowej strukturze kadry zawodowej, gdyż od 2002 r. następował ciągły spadek liczebności tej grupy osobowej. Na koniec 2009 r. zatrudnionych było 11 453 podoficerów. Od 2004 r. podobnie zauważalny był wzrost liczebności kadry szeregowych, który w 2009 r. osiągnął najwyższy poziom i przekroczył ilościowo liczbę strażaków w korpusie aspiranckim. Na przestrzeni ostatnich kilku lat zmalała liczba kobiet funkcjonariuszy w PSP, która na koniec 2009 r. wyniosła 1294, co stanowi 4,3% ogółu zatrudnionych.

Mimo nieznacznego zwiększenia liczby funkcjonariuszy w korpusie szeregowych względem 2008 r., optymistyczny jest wzrost liczby nowo zatrudnionych strażaków, których wysługa zawiera się w przedziale 0–5 lat służby. Na przestrzeni ostatnich lat grupa funkcjonariuszy w tym przedziale służby osiągała najwyższy poziom i wzrosła względem roku poprzedniego o 5,99%, w efekcie strażacy ci stanowią najliczniejszą grupę osobową, tj. 32,69%. Kolejną znaczącą grupą zatrudnionych w PSP strażaków są funkcjonariusze z wysługą w przedziałach: 6–10; 11–15 i 16–20 lat służby, każda z tych grup stanowi średnio 17,23% zatrudnionych strażaków. Następną grupę stanowią funkcjonariusze posiadający wysługę w przedziale 21–25 lat służby i stanowią 11,68% ogółu zatrudnionych. Tradycyjnie najniższą grupę stanowią funkcjonariusze w przedziale od 26–30 i więcej lat służby, co odnotowuje się już od wielu lat. Grupa ta stanowi łącznie około 3,94% ogółu zatrudnionych.

Rok 2009, względem ostatnich lat, to kolejny rok wzrostu poziomu wykształcenia kadry Państwowej Straży Pożarnej. Zmniejszyła się nieznacznie liczba funkcjonariuszy posiadających wykształcenie średnie, natomiast nastąpił znaczny spadek strażaków posiadających wykształcenie zasadnicze i podstawowe. W stosunku do 2008 r. liczba osób z wykształceniem wyższym zwiększyła się o 6,54%, a zmniejszyła się z wykształceniem średnim o 1,95%. Równocześnie w wyniku rotacji kadry (odejścia i przyjęcia do służby) oraz podniesienia przez znaczną grupę funkcjonariuszy poziomu wykształcenia, nastąpił dalszy spadek o 29,21% liczby strażaków z wykształceniem zasadniczym i podstawowym. Podsumowując analizę poziomu wykształcenia stwierdza się, że ponad połowa zatrudnionych funkcjonariuszy PSP ma wykształcenie średnie, tj. 65,54%, co łącznie z funkcjonariuszami z wykształceniem wyższym daje wskaźnik 96,70%.

Podstawowe parametry struktury zatrudnienia w Państwowej Straży Pożarnej, obejmujące rozkład zatrudnienia według systemu pełnienia służby oraz pionów służbowych, w ostatnich latach charakteryzowały się spadkiem strażaków pełniących służbę w codziennym rozkładzie czasu służby i zwiększeniem się ilości funkcjonariuszy zatrudnionych w zmianowym rozkładzie czasu służby. Dzięki tym przedsięwzięciom zwiększyła się liczebność strażaków pełniących służbę w pionie operacyjnym, stanowią oni 81,87% ogółu zatrudnionych. Najliczniejszą grupą osobową systemu zmianowego PSP są podoficerowie, który stanowią 43,41% ogółu zatrudnionych. Kolejną jest grupa wywodząca się z korpusów aspirantów i szeregowych. Każda z tych grup stanowi średnio

24,43% zatrudnionych strażaków. Ostatnią grupą jest korpus oficerów, który stanowi 7,73% ogółu zatrudnionych w zmianowym rozkładzie czasu służby.

Liczba strażaków PSP w służbie czynnej przypadających na 1000 mieszkańców w kraju utrzymuje się na poziomie roku ubiegłego i wynosi 0,79.

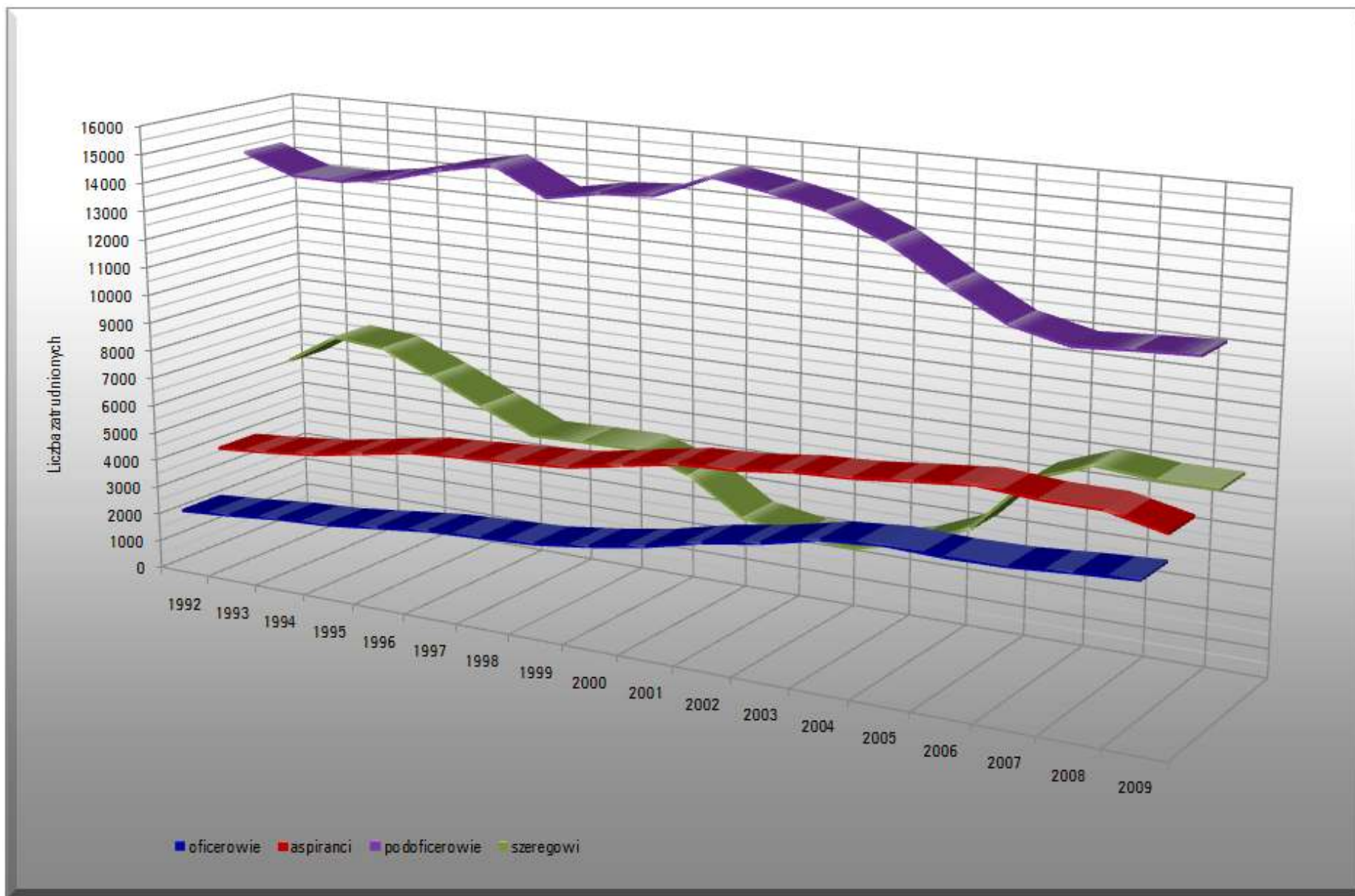
Wartość wskaźnika ilości strażaków pełniących służbę w systemie zmianowym, to jest strażaków biorących bezpośredni udział w akcjach ratowniczych,

przypadających statystycznie na każde 1000 mieszkańców względem roku poprzedniego, utrzymuje się także na takim samym poziomie i wynosi 0,65.

Szczegółowe dane przedstawiające strukturę zatrudnienia w Państwowej Straży Pożarnej na koniec 2009 r. obrazują poniższe tabele i rysunki, opracowane na podstawie materiałów nadesłanych przez jednostki organizacyjne Państwowej Straży Pożarnej.

Tabela 26. Zatrudnienie w Państwowej Straży Pożarnej w 2009 r. (porównanie z latami 1992–2008)

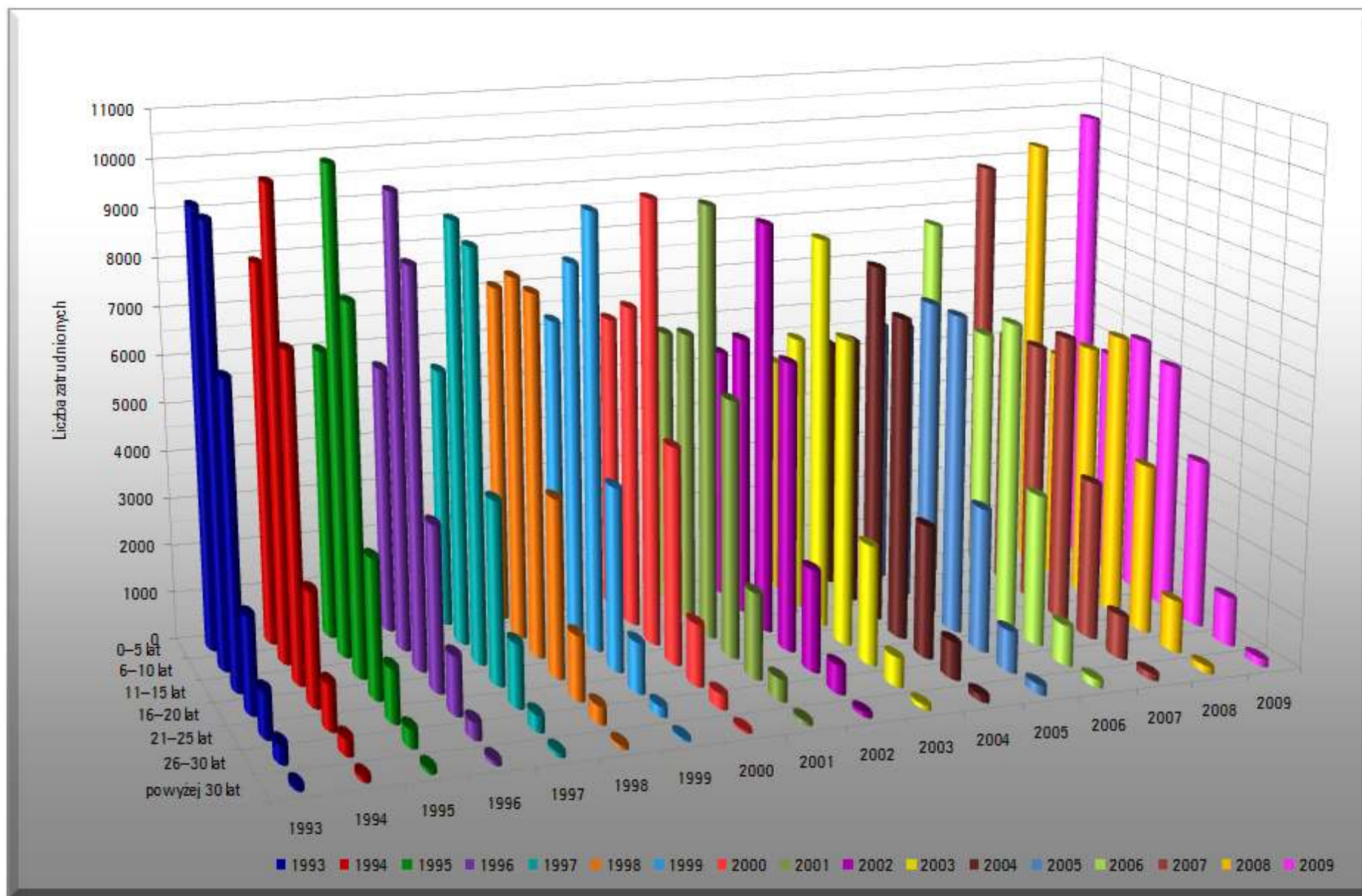
Rok	Limit zatrudnienia					Stan zatrudnienia						
	strażacy	żołnierze zawodowi	pracownicy cywilni	oficerowie	aspiranci	strażacy PSP			żołnierze zawodowi	pracownicy cywilni	w tym kobiety	
						podoficerowie	szeregowi	razem			strażacy	pracownicy cywilni
1992	27 990	–	1136	2274	4067	14 543	6431	27 315	–	1914	1657	800
1993	28 118	–	1114	2420	4218	13 882	7552	28 072	–	999	1861	584
1994	28 318	–	1086	2601	4416	13 872	7391	28 280	–	1007	1851	662
1995	28 318	–	1079	2707	4751	14 159	6625	28 242	–	1036	1813	696
1996	28 563	–	1070	2924	5074	14 650	5779	28 427	–	1049	1802	703
1997	28 563	–	1058	3137	5207	15 022	4981	28 347	–	1025	1735	724
1998	28 563	–	1058	3233	5332	14 087	5038	27 690	–	1014	1676	547
1999	28 613	–	1059,5	3335	5457	14 431	5060	28 283	–	1252	1765	791
2000	28 710	28	1117	3585	5824	14 565	4452	28 426	27	1322	1765	850
2001	29 071	19	1172,5	3909	6167	15 377	3226	28 679	19	1337	1752	863
2002	29 091	6	1175,5	4368	6265	15 077	2903	28 613	0	1329	1761	853
2003	29 091	0	1112,5	4680	6498	14 662	2795	28 595	0	1243	1751	820
2004	29 391	0	1165,5	5122	6598	13 887	3300	28 907	0	1308	1737	849
2005	29 391	0	1165,5	5289	6801	12 715	4131	28 936	0	1314	1690	843
2006	30 491	0	1165,5	5225	6991	11 676	6134	30 026	0	1273	1603	827
2007	30 491	0	1324	5261	6837	11 225	6877	30 200	0	1409	1479	904
2008	30 491	0	1516	5409	6824	11357	6706	30 296	0	1645	1406	1064
2009	30 491	0	1766,5	5525	6386	11453	6707	30 071	0	1906	1294	1229



Rys. 31. Struktura zatrudnienia funkcjonariuszy PSP według korpusów w latach 1992–2009

Tabela. 27. Wysługa lat służby funkcjonariuszy PSP w 2009 r. w porównaniu z latami 1993–2008

Wysługa	0–5 lat		6–10 lat		11–15 lat		16–20 lat		21–25 lat		26–30 lat		Powyżej 30 lat		Razem
Rok 1993	9184	32,72%	9157	32,62%	6342	22,59%	1997	7,11%	947	3,37%	376	1,34%	69	0,25%	28 072
Rok 1994	7951	28,12%	9814	34,70%	6794	24,02%	2352	8,32%	947	3,35%	340	1,20%	82	0,29%	28 280
Rok 1995	6044	21,40%	10109	35,79%	7641	27,06%	2892	10,24%	1105	3,91%	367	1,30%	84	0,30%	28 242
Rok 1996	5584	19,64%	9486	33,37%	8279	29,12%	3438	12,09%	1212	4,26%	349	1,23%	79	0,28%	28 427
Rok 1997	5428	19,15%	8828	31,14%	8549	30,16%	3798	13,40%	1319	4,65%	341	1,20%	84	0,30%	28 347
Rok 1998	7084	25,58%	7581	27,38%	7540	27,23%	3712	13,41%	1339	4,84%	370	1,34%	64	0,23%	27 690
Rok 1999	6285	22,22%	7782	27,52%	9097	32,16%	3822	13,51%	1050	3,72%	205	0,72%	42	0,15%	28 283
Rok 2000	6223	21,89%	6765	23,80%	9264	32,59%	4528	15,93%	1288	4,53%	310	1,09%	48	0,17%	28 426
Rok 2001	5828	20,32%	6104	21,28%	9045	31,54%	5368	18,72%	1788	6,23%	469	1,64%	77	0,27%	28 679
Rok 2002	5309	18,55%	5899	20,62%	8581	29,99%	6030	21,07%	2127	7,43%	586	2,05%	81	0,28%	28 613
Rok 2003	5009	17,52%	5796	20,27%	8181	28,61%	6400	22,38%	2498	8,74%	615	2,15%	96	0,34%	28 595
Rok 2004	5306	18,36%	5669	19,61%	7515	26,00%	6727	23,27%	2772	9,59%	780	2,70%	138	0,48%	28 907
Rok 2005	5614	19,40%	5896	20,38%	6657	23,01%	6690	23,12%	3012	10,41%	864	2,99%	203	0,70%	28 936
Rok 2006	7721	25,71%	5790	19,28%	5904	19,66%	6427	21,40%	3172	10,56%	842	2,80%	170	0,57%	30 026
Rok 2007	8875	29,39%	5400	17,88%	5535	18,33%	6035	19,98%	3309	10,96%	904	2,99%	142	0,47%	30 200
Rok 2008	9273	30,61%	4917	16,23%	5401	17,83%	5938	19,60%	3539	11,68%	1082	3,57%	146	0,48%	30 296
Rok 2009	9829	32,69%	4843	16,11%	5477	18,21%	5227	17,38%	3511	11,68%	1022	3,40%	162	0,54%	30 071



Rys. 32. Struktura zatrudnienia funkcjonariuszy PSP według wysługi lat służby

Struktura zatrudnienia funkcjonariuszy PSP według stanu na dzień 31.12.2009 r.

Tabela 28. Struktura zatrudnienia funkcjonariuszy PSP według płci

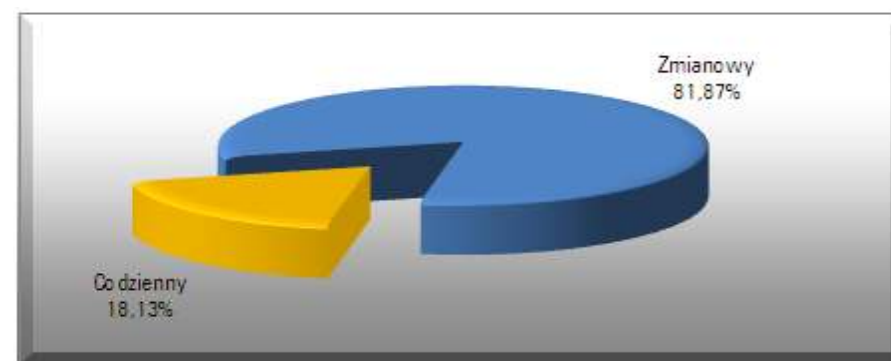
Płeć	Zatrudnienie	%
Kobiety	1294	4,30
Mężczyźni	28777	95,70
Razem	30071	100,00



Rys. 33. Struktura zatrudnienia funkcjonariuszy PSP według płci

Tabela 29. Struktura zatrudnienia funkcjonariuszy PSP według systemu służby

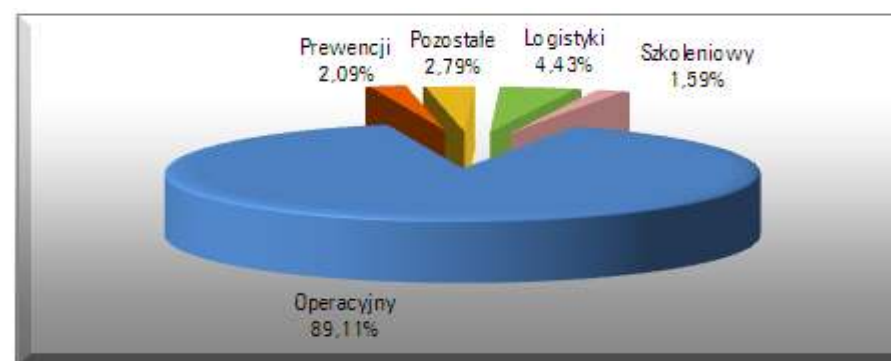
System służby	Zatrudnienie	%
Codzienny	5453	18,13
Zmianowy	24618	81,87
Razem	30071	100,00



Rys. 34. Struktura zatrudnienia funkcjonariuszy PSP według systemu służby

Tabela 30. Struktura zatrudnienia funkcjonariuszy PSP według pionu służbowego

Pion służbowy	Zatrudnienie	%
Logistyki	1332	4,43
Szkoleniowy	477	1,59
Operacyjny	26795	89,11
Prewencji	628	2,09
Pozostałe	839	2,79
Razem	30071	100,00



Rys. 35. Struktura zatrudnienia funkcjonariuszy PSP według pionu służbowego

Tabela 31. Struktura zatrudnienia funkcjonariuszy PSP według poziomu wykształcenia

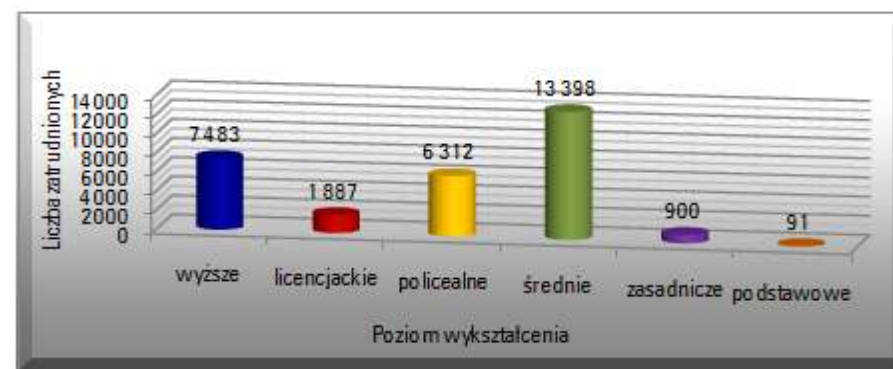
Poziom wykształcenia	Zatrudnienie	%
Wyższe	7483	24,88
Licencjackie	1887	6,28
Policealne	6312	20,99
Średnie	13398	44,55
Zasadnicze	900	2,99
Podstawowe	91	0,30
Razem	30071	100,00

Tabela 32. Struktura zatrudnienia funkcjonariuszy PSP według korpusów

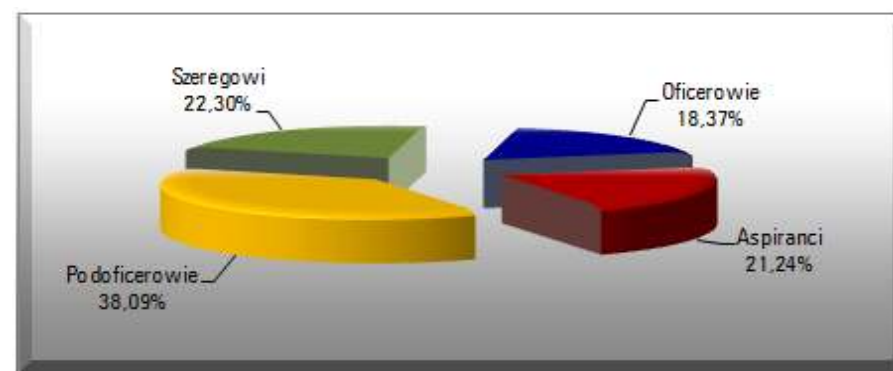
Oficerowie	Aspiranci	Pod-oficerowie	Szeregowi	Razem
5 525	6 386	11 453	6 707	30 071
18,37%	21,24%	38,09%	22,30%	100,00%

Tabela 33. Struktura zatrudnienia funkcjonariuszy PSP według wysługi lat służby

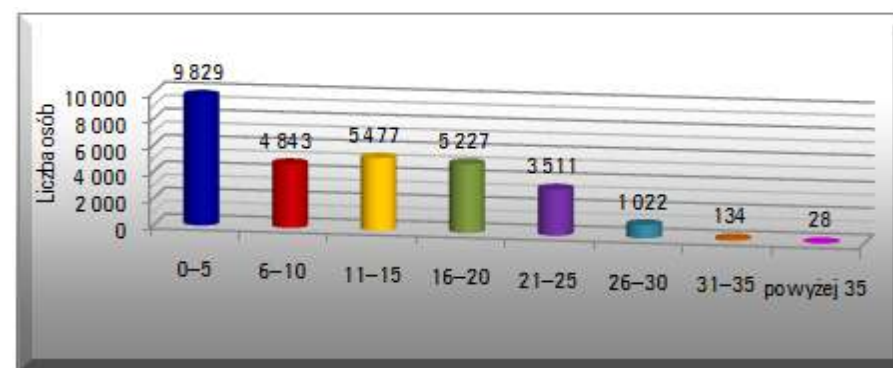
Wysługa lat służby	Zatrudnienie	%
0–5	9829	32,69
6–10	4843	16,11
11–15	5477	18,21
16–20	5227	17,38
21–25	3511	11,68
26–30	1022	3,40
31–35	134	0,45
powyżej 35	28	0,09
Razem	30071	100,00



Rys. 36. Struktura zatrudnienia funkcjonariuszy PSP według poziomu wykształcenia



Rys. 37. Struktura zatrudnienia funkcjonariuszy PSP według korpusów



Rys. 38. Struktura zatrudnienia funkcjonariuszy PSP według wysługi lat służby

Tabela 34. Struktura zatrudnienia funkcjonariuszy PSP według wyслуги emerytalnej

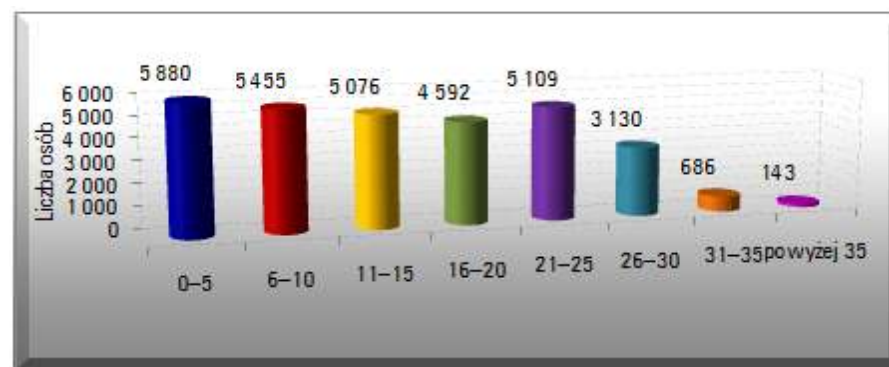
Wysługa emerytalna	Zatrudnienie	%
0–5	5880	19,55
6–10	5455	18,14
11–15	5076	16,88
16–20	4592	15,27
21–25	5109	16,99
26–30	3130	10,41
31–35	686	2,28
powyżej 35	143	0,48
Razem	30071	100,00

Tabela 35. Zestawienie zatrudnienia funkcjonariuszy PSP według jednostek organizacyjnych PSP

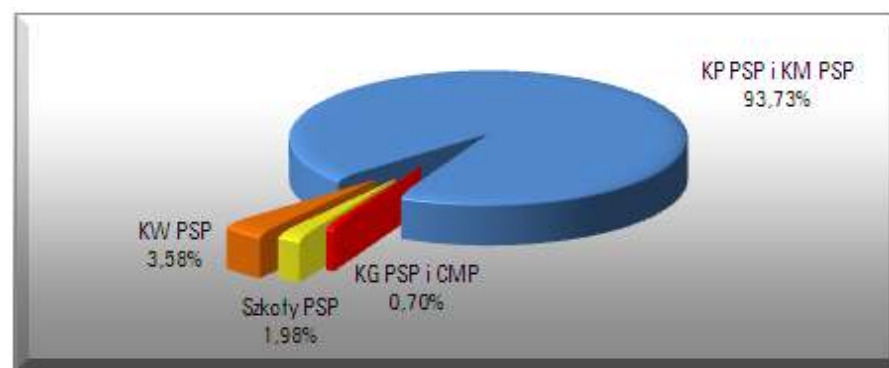
Jednostki organizacyjne	Liczba zatrudnionych	%
KG PSP	211	0,70
Szkoły PSP	596	1,98
KW PSP	1077	3,58
KP PSP i KM PSP	28187	93,73
Razem	30071	100,00

Tabela 36. Zestawienie zatrudnienia w systemie zmianowym według korpusów

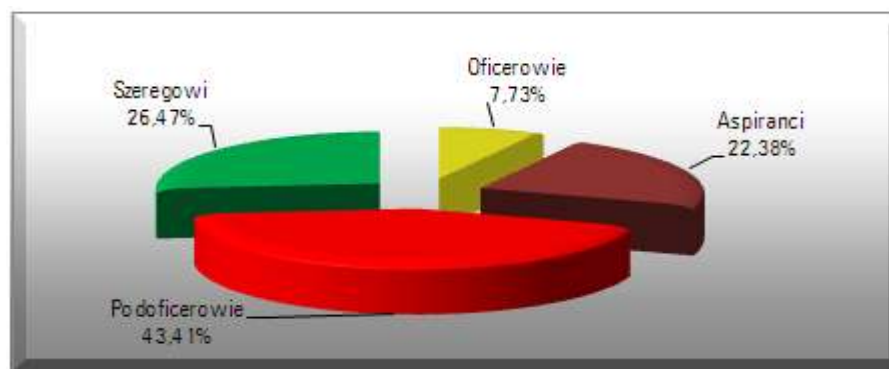
Korpus	Razem	Oficerowie	Aspiranci	Pod-oficerowie	Szeregowi
System służby zmianowy	24 618	1904	5510	10 687	6517
%	100,00	7,73	22,38	43,41	26,47



Rys. 39. Struktura zatrudnienia funkcjonariuszy PSP według wyслуги emerytalnej



Rys. 40. Struktura zatrudnienia według jednostek organizacyjnych PSP



Rys. 41. Struktura zatrudnienia w systemie zmianowym według korpusów

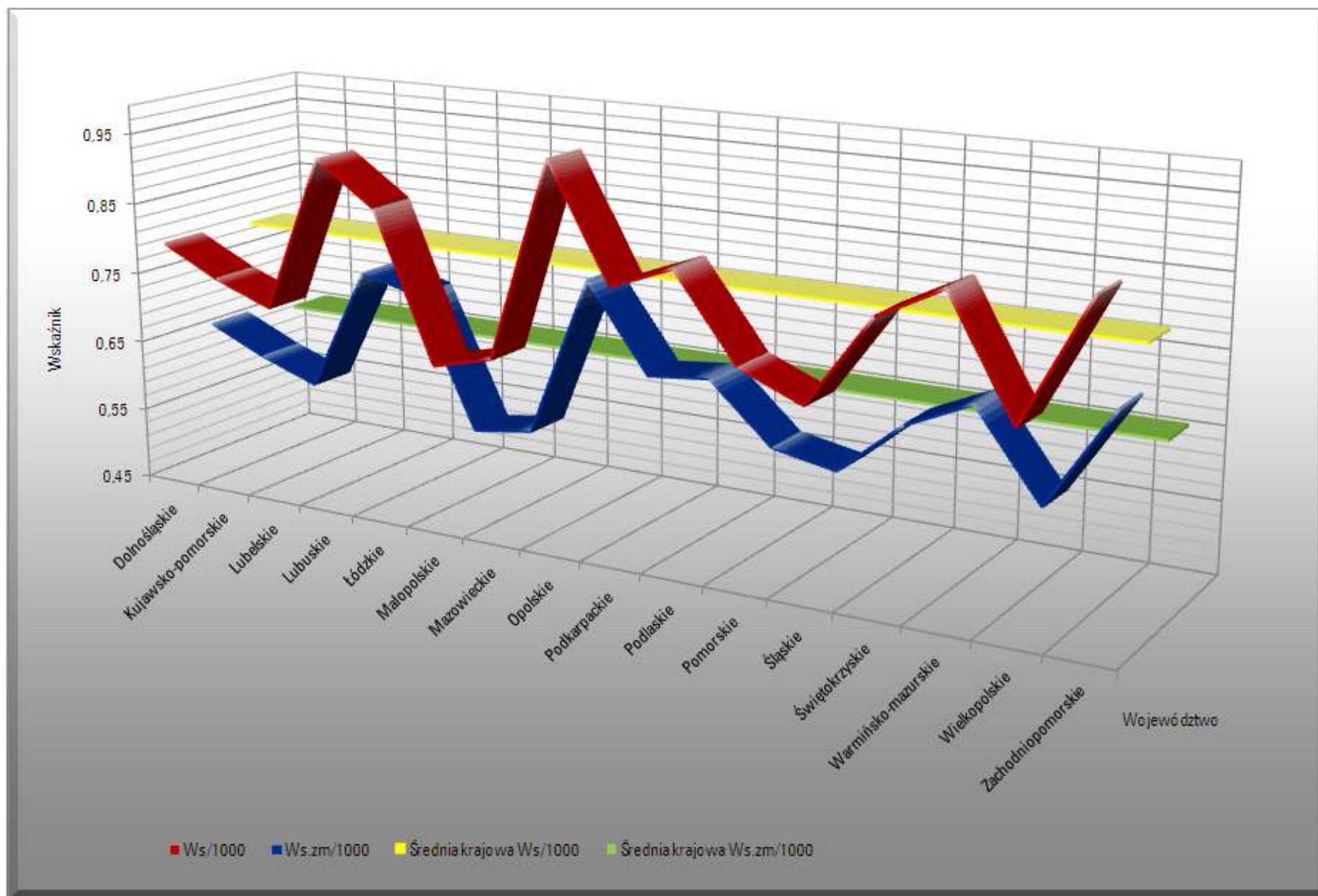
Państwowa Straż Pożarna w społeczeństwie

Tabela 37. Struktura zaludnienia według województw oraz liczba strażaków w służbie czynnej

Lp.	Województwo	Ludność* [w tys.]	Liczba strażaków w służbie czynnej			Wskaźnik $W_{s/1000}$	Wskaźnik $W_{s.zm/1000}$
			razem	w zmianowym systemie służby	[%]		
1.	Dolnośląskie	2876,641	2257	83,65		0,78	0,66
2.	Kujawsko-pomorskie	2068,809	1540	82,34		0,74	0,61
3.	Lubelskie	2159,800	1576	82,36		0,73	0,60
4.	Lubuskie	1009,621	943	81,02		0,93	0,76
5.	Łódzkie	2545,493	2256	85,20		0,89	0,76
6.	Małopolskie	3292,805	2234	83,75		0,68	0,57
7.	Mazowieckie	5213,855	3647	83,77		0,70	0,59
8.	Opolskie	1031,922	1011	82,99		0,98	0,81
9.	Podkarpackie	2100,389	1722	83,91		0,82	0,69
10.	Podlaskie	1190,828	1013	81,54		0,85	0,69
11.	Pomorskie	2224,942	1643	83,26		0,74	0,61
12.	Śląskie	4642,942	3242	84,98		0,70	0,59
13.	Świętokrzyskie	1271,213	1056	82,20		0,83	0,68
14.	Warmińsko-mazurskie	1427,671	1227	81,34		0,86	0,70
15.	Wielkopolskie	3403,174	2387	83,33		0,70	0,58
16.	Zachodniopomorskie	1693,284	1510	83,31		0,89	0,74
	Jednostki centralne PSP	–	807	25,53		–	–
Ogółem		38 153,389	30071	81,87		0,79	0,65

„ $W_{s/1000}$ ” – wskaźnik liczby strażaków na 1000 mieszkańców.„ $W_{s.zm/1000}$ ” – wskaźnik liczby strażaków pełniących służbę w systemie zmianowym na 1000 mieszkańców.

* Źródło: www.stat.gov.pl: Strona internetowa GUS, „Ludność według płci i województw w 2009 r., stan w dniu 30 czerwca”.

Rys. 42. Rozkład wskaźników $W_{s/1000}$ i $W_{s.zm/1000}$ według województw

Kadra kierownicza Komendy Głównej Państwowej Straży Pożarnej w 2009 r.

Komendant Główny PSP	nadbryg.	Wiesław Leśniakiewicz	od 03.01.2008 r.
Zastępca komendanta głównego PSP	nadbryg.	Marek Kowalski	od 09.01.2008 r.
Zastępca komendanta głównego PSP	st. bryg. mgr inż.	Piotr Kwiatkowski	od 09.01.2008 r.
Zastępca komendanta głównego PSP	nadbryg.	Janusz Skulich	od 09.01.2008 r.
Krajowe Centrum Koordynacji Ratownictwa i Ochrony Ludności			
Dyrektor	st. bryg. mgr inż.	Tomasz Gartowski	od 19.02.2007 r. do 06.01.2009 r.
Dyrektor	st. bryg. mgr inż.	Dariusz Marczyński	od 07.01.2009 r.
Zastępca dyrektora	bryg. mgr inż.	Zbigniew Góral	od 01.07.2007 r. do 04.01.2009 r.
Zastępca dyrektora	mł. bryg. mgr inż.	Mariusz Feltynowski	od 07.01.2009 r.
Biuro Informatyki i Łączności			
Dyrektor	bryg. mgr inż.	Zbigniew Góral	od 05.01.2009 r.
Zastępca dyrektora	st. bryg. mgr inż.	Dariusz Pacyna	od 05.01.2009 r.
Biuro do Spraw Ochrony Ludności i Obrony Cywilnej			
Dyrektor	bryg. mgr inż.	Waldemar Maliński	od 19.02.2007 r.
Zastępca dyrektora	st. bryg. mgr inż.	Dariusz Marczyński	od 19.02.2007 r. do 06.01.2009 r.
Zastępca dyrektora	st. bryg. mgr inż.	Krzysztof Zieliński	od 09.03.2009 r.
Biuro Finansów			
Dyrektor	bryg. mgr	Jolanta Glińska	od 17.04.2001 r. do 04.05.2009 r.
Dyrektor	bryg. mgr	Wojciech Marciniak	od 07.09.2009 r.
Zastępca dyrektora	bryg. dypl. ek.	Bożena Bracha	od 05.01.2009 r.
Zastępca dyrektora – gł. księgowy	mł. bryg. mgr	Teresa Dygdoń	od 01.01.2002 r.
Biuro Szkolenia (od 30 grudnia 2008 r.)			
Dyrektor	mł. bryg. mgr inż.	Jacek Borowski	od 05.01.2009 r.
Zastępca dyrektora	bryg. mgr inż.	Tomasz Naczas	od 24.09.2007 r.
Biuro Kadr i Organizacji (od 30 grudnia 2008 r.)			
Dyrektor	bryg. mgr inż.	Tomasz Zając	od 01.08.2007 r.
Zastępca dyrektora	st. bryg. mgr	Stanisław Rybicki	od 07.01.2008 r.

Biuro Logistyki (od 30 grudnia 2008 r.)			
Dyrektor	mł. bryg. mgr inż.	Marek Jasiński	od 15.02.2007 r. do 11.02.2009 r.
Dyrektor	st. bryg. mgr inż.	Mariusz Jankiewicz	od 13.02.2009 r.
Zastępca dyrektora	bryg. mgr inż.	Marek Chłopik	od 15.10.2002 r.
Zastępca dyrektora	mł. bryg. mgr inż.	Marek Sulak	od 13.02.2009 r.
Biuro Rozpoznawania Zagrożeń			
Dyrektor	bryg. dr inż.	Paweł Janik	od 01.09.2007 r.
Zastępca dyrektora	mł. bryg. mgr inż.	Andrzej Czerwiński	od 01.10.2007 r. do 15.02.2009 r.
Zastępca dyrektora	st. bryg. mgr inż.	Piotr Wojtaszewski	od 16.02.2009 r.
Gabinet Komendanta Głównego			
Dyrektor	st. bryg. mgr inż.	Dariusz Malinowski	od 22.05.2007 r.
Zastępca dyrektora	kpt. mgr inż.	Piotr Cholajda	od 01.09.2007 r.
Biuro Współpracy Międzynarodowej			
Dyrektor	bryg. mgr inż.	Krzysztof Biskup	od 16.03.2007 r.
Zastępca dyrektora	mł. bryg. mgr inż.	Andrzej Smagowicz	od 01.04.2009 r.
Biuro Kontroli, Skarg i Wniosków (od 30 grudnia 2008 r.)			
Dyrektor	mł. bryg. mgr	Jarosław Kurek	od 01.07.2007 r. do 04.01.2009 r.
Dyrektor	st. bryg. mgr inż.	Jan Tajduś	od 06.01.2009 r.
Zastępca dyrektora	mł. bryg. mgr	Marzena Pytlowana	od 06.01.2009 r.
Biuro Prawne (od 30 grudnia 2008 r.)			
Dyrektor	mł. bryg. mgr	Danuta Wojciechowska	od 06.01.2009 r.
Zastępca Dyrektora	mł. bryg. mgr	Jacek Kądziała	od 01.04.2009 r.
Inspektorat Ochrony Informacji Niejawnych i Spraw Obronnych			
Pełnomocnik ds. ochrony informacji niejawnych	st. bryg. mgr inż.	Bogusław Śliwa	od 14.03.2007 r.
Samodzielne Stanowisko ds. Audytu Wewnętrznego	mł. bryg. mgr	Barbara Gołaś	

Wykaz komendantów wojewódzkich PSP w 2009 r.

Dolnośląskie	Wrocław	st. bryg. mgr inż.	Jarosław Wojciechowski	
Kujawsko-pomorskie	Toruń	st. bryg. mgr inż.	Tomasz Leszczyński	
Lubelskie	Lublin	bryg. mgr inż.	Tadeusz Dołgań	
Lubuskie	Gorzów Wlkp.	st. bryg. mgr inż.	Stanisław Węsierski	
Łódzkie	Łódź	st. bryg. mgr inż.	Andrzej Witkowski	
Małopolskie	Kraków	st. bryg. mgr inż.	Andrzej Mróz	
Mazowieckie	Warszawa	nadbryg.	Ryszard Psujek	do 31.07.2009 r.
		p.o.	Andrzej Ratyński	od 17.07.2009 r. do 16.08.2009 r.
		p.o.	Jan Osiej	od 17.08.2009 r. do 16.09.2009 r.
		st. bryg. mgr inż.	Gustaw Mikołajczyk	od 17.09.2009 r.
Opolskie	Opole	st. bryg. mgr inż.	Karol Stępień	
Podkarpackie	Rzeszów	st. bryg. mgr inż.	Zbigniew Szablewski	
Podlaskie	Białystok	bryg. mgr inż.	Jan Gradkowski	
Pomorskie	Gdańsk	st. bryg. mgr inż.	Andrzej Rószkowski	
Śląskie	Katowice	st. bryg. mgr inż.	Marek Rączka	
Świętokrzyskie	Kielce	st. bryg. mgr inż.	Zbigniew Muszczak	
Warmińsko-mazurskie	Olsztyn	st. bryg. inż.	Marek Szczech	do 30.04.2009 r.
		bryg. mgr inż.	Jan Słupski	od 01.05.2009 r.
Wielkopolskie	Poznań	st. bryg. mgr inż.	Wojciech Mendelak	
Zachodniopomorskie	Szczecin	st. bryg. mgr inż.	Henryk Cegielka	

Wykaz zastępców komendantów wojewódzkich Państwowej Straży Pożarnej w 2009 r.

Dolnośląskie	Wrocław	st. bryg. mgr inż.	Andrzej Szczęśniak	
		st. bryg. mgr inż.	Zbigniew Klim	do 31.12.2009 r.
Kujawsko-pomorskie	Toruń	bryg. mgr inż.	Andrzej Więckowski	
		bryg. mgr inż.	Krzysztof Michałowski	
Lubelskie	Lublin	st. bryg. inż.	Zbigniew Czepiński	
		st. bryg. mgr inż.	Adam Kuszneruk	od 1.03.2009 r.
Lubuskie	Gorzów Wlkp.	st. bryg. mgr inż.	Zenon Zajdlie	
		st. kpt. mgr	Grzegorz Stachowiak	
Łódzkie	Łódź	mł. bryg. mgr inż.	Paweł Stępień	
		mł. bryg. mgr inż.	Mariusz Konieczny	

Małopolskie	Kraków	st. bryg. mgr inż.	Piotr Konar	
		st. bryg. mgr inż.	Józef Galica	
Mazowieckie	Warszawa	st. bryg. mgr inż.	Andrzej Ratyński	
		mł. bryg. mgr	Jan Osiej	
Opolskie	Opole	st. bryg. mgr inż.	Marek Gajek	
		st. bryg. mgr inż.	Jerzy Paluch	
Podkarpackie	Rzeszów	st. bryg. mgr inż.	Roman Petrykowski	
		st. bryg. mgr inż.	Bogdan Kuliga	
Podlaskie	Białystok	st. bryg. mgr inż.	Andrzej Uścińowicz	
Pomorskie	Gdańsk	mł. bryg. mgr inż.	Krzysztof Rogiński	
		mł. bryg. mgr inż.	Waldemar Milejko	
Śląskie	Katowice	st. bryg. mgr inż.	Ryszard Popyk	
		st. bryg. mgr inż.	Jeremi Szczygłowski	
Świętokrzyskie	Kielce	bryg. mgr inż.	Stanisław Woś	
		st. bryg. mgr inż.	Grzegorz Ryski	
Warmińsko-mazurskie	Olsztyn	st. bryg. mgr inż.	Mariusz Mierzejewski	
		bryg. mgr inż.	Jan Słupski	do 30.04.2009 r.
		st. bryg. mgr inż.	Mirosław Rutecki	od 01.07.2009 r.
Wielkopolskie	Poznań	st. bryg. mgr inż.	Lech Janiak	
		mł. bryg. mgr inż.	Adam Langner	
Zachodniopomorskie	Szczecin	bryg. mgr inż.	Mieczysław Cierpicki	
		st. bryg. mgr inż.	Roman Budynek	

Wykaz dyrektorów CMP i CNBOP oraz komendantów szkół PSP w 2009 r.

Centralne Muzeum Pożarnictwa w Mysłowicach

Dyrektor	mgr inż.	Adam Szkuta	do 16.03.2009 r.	
p.o. Dyrektor	st. bryg. mgr inż.	Włodzimierz Bareła	od 17.03.2009 r.	do 30.04.2009 r.
Dyrektor	st. bryg. mgr inż.	Włodzimierz Bareła	od 01.05.2009 r.	

Centrum Naukowo-Badawcze Ochrony Przeciwpowodziowej

Dyrektor	dr inż.	Eugeniusz Roguski	do 31.01.2009 r.	
p.o. Dyrektor	mł. bryg. dr inż.	Dariusz Wróblewski	od 01.02.2009 r.	do 30.04.2009 r.
Dyrektor	mł. bryg. dr inż.	Dariusz Wróblewski	od 01.05.2009 r.	

Szkola Główna Służby Pożarniczej

Rektor-Komendant	st. bryg. prof. dr hab.inż.	Zoja Bednarek	do 30.09.2009 r.
Rektor-Komendant	nadbryg.	Ryszard Dąbrowa	od 01.10.2009 r.
Prorektor, Zastępca Komendanta	st. bryg. mgr inż.	Jacek Klecz	
Prorektor	prof. dr hab.	Jerzy Wolanin	

Szkola Aspirantów w Krakowie

Komendant	bryg. mgr inż.	Bogusław Kogut
Zastępca Komendanta	st. bryg. mgr inż.	Lesław Adamiak
Zastępca Komendanta	bryg. mgr inż.	Andrzej Barnaś

Szkola Aspirantów w Poznaniu

Komendant	bryg. dr inż.	Grzegorz Stankiewicz
Zastępca Komendanta	st. bryg. mgr inż.	Piotr Guzowski
Zastępca Komendanta	st. kpt. mgr	Dariusz Markiewicz

Szkola Podoficerska w Bydgoszczy

Komendant	st. bryg. mgr inż.	Marek Miś
Zastępca Komendanta	st. bryg. mgr inż.	Bogdan Gumiński

Centralna Szkoła w Częstochowie

Komendant	mł. bryg. mgr	Lesław Dereń	do 15.07.2009 r.
Komendant	st. bryg. mgr inż.	Marek Chmiel	od 16.07.2009 r.
Zastępca Komendanta	st. bryg. mgr	Zdzisław Paszkowski	
Zastępca Komendanta	mł. bryg. mgr inż.	Robert Łazaj	

Summary

The year of 2009 was the subsequent stage when tasks specified in the Act of 12th January 2007 on launching the 'Modernization program for the Police, Border Guard, State Fire Service and Government Protection Bureau for the years 2007–2011' (Journal of Laws no 35, item 213 with further amendments) was being put in practice. With the financial means assigned by the 'modernization' act the human resources department developed legal regulations that enabled growth of average salaries and wages paid to firemen by PLN 405.91 as compared to the year of 2008. Also other works were continued, associated with substitution of jobs performed by full-time firemen with civil employees. For that purpose 250 job positions for civil employees were distributed among provincial and county (city) headquarters of the State Fire Service. Implementation of that measures consisted in relocation of firemen who served daily and 8-hour long duties and administration jobs to shift-based duty schedule. It was the idea that made it possible to 'release' 250 job positions of firemen, according to the status to the day of 31st December 2009. These recovered job positions were assigned to rescue and firefighting troops. To wind up, during the 3-year long period when assumption of the 'Modernization program' were being implemented with regard to 'Strengthening of the motivating system of wages and salaries for firemen' as well as 'Substitution of firemen with civil employees' the State Fire Service finally received the following financial means:

- PLN 428,715 k for 'Strengthening of the motivating system of wages and salaries for firemen'
- PLN 20,046 k for 'Substitution of firemen with civil employees'

Subdivision of these amounts between subsequent years of the 2007–2010 period looked like as follows:

PLN th.

Measures	Years			Total
	2007	2008	2009	
Strengthening of the motivating system of wages and salaries for firemen	89,736.00	206,550.00	132,429.00	428,715.00
Substitution of firemen with civil employees	2,671.00	7,722.00	9,653.00	20,046.00

'Strengthening of the motivating system of wages and salaries for firemen'

Growth of salaries and wages paid to firemen of the State Fire Service, assumed in the modernization program for the years 2007–2009 amounted to:

Year 2007: growth by 233.57 zł (together with bonuses),

Year 2008: growth by 590.52 zł (together with bonuses),

Year 2009: growth by 405.91 zł (together with bonuses),

which means that the average salary (together with bonuses) of firemen who serve for the State Fire Service reached in 2009 the amount of PLN 3,945.31 and the multiplication coefficient for the base amount was as high as 2.59.

'Substitution of firemen with civil employees'

According to the idea of the measure, reorganization of structures and status of full-time jobs was carried out. During the passing three years the factor of full-time jobs substantially increased and on the day

of 31st December 2009 it reached 1766.5, which means the growth of 600 jobs. As a result of that process the firemen who already have served their duties on positions that are not directly connected with rescue or firefighting tasks were dislocated to other jobs, including rescue and firefighting troops directly involved in rescue operations. The vacancies were filled with civil employees.

The recruitment program of civil employees for full-time jobs was carried out according to the following schedule:

Hiring of civil employees for full-time jobs during the period 2007–2009

No.	Organization units	Growth of civil jobs in subsequent years		
		2007	2008	2009
1.	National Headquarter of the State Fire Service	10	10	0
2.	Units subordinated to National Headquarter of the State Fire Service	30	9	0
3.	Provincial Headquarter of the State Fire Service	0	45	57
4.	County (city) Headquarter of the State Fire Service	90	128	193
5.	Main School of Fire Service	20	8	0
TOTAL		150	200	250

Moreover, during implementation of the 'Modernization Program' the human resources departments prepared and introduced numerous amendments to legal acts, including both the Act on the State Fire Service as well as implementation regulations.

In 2009 the ordinance of the Minister of Interiorss and Administration of 11th March 2009 was developed and published. It was the regulation that amended the ordinance on salaries and wages of firemen serving for the State Fire Service (Journal of Laws no 43, item 352).

Taking into account the optimum deployment of graduates from firefighting schools who attended the full-time studies the Chief Commandant of The State Fire Service in 2009 allotted 71 officers and 122 sergeants for permanent duties at organizational units of the State Fire service. The allotment structure was the following:

- 67 officers and 118 sergeants at provincial and county (city) headquarters of the State Fire Service,
- 4 officers and 4 sergeants at other organizational units of the State Fire Service,

The balance of employment for the State Fire Service to the day of 31st December 2009 was 31,977 persons, including 30,071 firemen and 1906 civil employees. As compared to the reciprocal period in the year of 2008 the total employment for the State Fire Service growth by 36 persons but the number of firemen was reduced by 225 men. On the other hand, the number of civil employees increased by 261 persons.

Number of officers employed in 2009 for the State Fire Service increased by 2.14% with very slight growth in the number of sergeants by 0.84% and even less growth in the number of ordinary firemen by only 0.01%.

The foregoing figures reflect the continuous trend that has been spotted for a dozen of years where number of officers has been steadily increasing with a minimum drop among warrant officers (years 2007–2008). Anyway, quite substantial drop in number of warrant officers occurred in 2009, i.e. as much as by 6.41% as compared to the year of 2008. Significant growth demonstrated by number of

sergeants must be a satisfying factor as it shows how the existing structure of the professional staff is being changed as that professional group has been being on decline since 2002 but at the end of 2009 there were 11,453 sergeants employed. Similarly, since 2004 the growth in number of ordinary firemen has been being observed and that group of professional reached the top in 2009 and practically exceeded number of sergeants. Over the passing years number of women who serve for the State Fire Service decreased and at the end of 2009 only 1294 women were employed, which makes 4.3% of the total professional staff.

Although the number of ordinary firemen only slightly increased with regard to 2008, the fact that much more newly employed firemen with the job seniority below 5 years started their careers is really optimistic. Over the recent years the group employees with such a job seniority has reached the top level and increased by 5.99% with respect to the preceding year. Consequently, such firemen represent the largest group of people, i.e. 32.69% of the total staff. The subsequent significant groups of those who serve for the State Fire Service are firemen with the job seniority within the intervals: 6–10 years, 11–15 years and 16–20 years, each of those groups represents in average 17.23% of the staff. The next group is made up of firemen with the job seniority from 21 to 25 years and they represent 11.68% of the total staff. As usually, the least numerous group comprises those who have been serving for 26–30 years or even more, which is the permanent trend observable for many years. It is the group that counts 3.94% of the total staff.

Also the level of education demonstrated by staff of the State Fire Service continued to grow in 2009. Still more and more firemen have university education but number of firemen who graduated only from secondary schools slightly decreased. Substantial drop is recorded among firemen with only primary or vocational education. As compared to 2008, number of persons with university education increased by

6.54% with the drop of graduates from secondary schools by 1.95%. Simultaneously, due to staff circulation (leavings and new employments) as well as rise of educational level by a numerous group of firemen, further drop by 29.21% occurred in number of firemen who graduated only primary or vocational schools. To wind up the analysis of education level one can conclude that more than a half (i.e. 65.54%) of firemen within the State Fire Service graduated secondary schools and together with the university graduates it makes up the factor of 96.70%.

Basic parameters of the employment structure at the State Fire Service with consideration of the duty schedule and the hierarchical chain demonstrate that still less and less firemen have been serving their duties according to the daily routine whilst number of firemen who serve 24 hour-long duty shifts is continuously increasing. Owing to that process more firemen serve for operative troops and they make up 81.87% of the total staff. The most numerous group of firemen who serve according to the shift regime are sergeants (43.41%) while the group of warrant officers and ordinary firemen is just behind, with the average contribution of 24.43 of the firemen employed. The last and the least numerous group of those who work by the shift schedule are officers and they represent 7.73% of all the firemen on the shift schedule.

Number of firemen within the State Fire Service who actively serve their duties is 0.79 per 1000 of inhabitants, which is nearly the same as during the preceding year. The coefficient that shows how many firemen serve on the shift schedule, i.e. how many firemen is ready to directly take part in rescue operations as calculated statistically per 1000 of inhabitants, is maintained at the same level as during the preceding year and amounts to 0.65.

Detailed figures that present the employment structure within the State Fire Service are shown in the subsequent tables and figures, worked out on the basis of source data submitted by organizational units of the State Fire Service.