

SPECYFIKACJA WARUNKÓW ZAMÓWIENIA

w postępowaniu prowadzonym w procedurze właściwej dla zamówienia o wartości mniejszej niż progi unijne, tj. w trybie podstawowym bez przeprowadzania negocjacji (art. 275 pkt 1 ustawy z dnia 11 września 2019 r. Prawo zamówień publicznych) na: **wykonanie prac dostosowawczych we wskazanych lokalizacjach, polegających na wykonaniu połączeń kablowych pomiędzy planowanymi miejscami posadowienia stacji GM (TDLGEH) a planowanymi miejscami dostępu do sieci energetycznej i Internetu, osadzenie w gruncie wspornika sond, (woj. lubelskie).**

ZATWIERDZAM:

Katarzyna KRZYWDA
Dyrektor Generalny
Państwowej Agencji Atomistyki
/ – podpisano cyfrowo/

Rozdział I. INFORMACJE OGÓLNE

1. INFORMACJA O ZAMAWIAJĄCYM

Państwowa Agencja Atomistyki z siedzibą w Warszawie
ul. Bonifraterska 17, 00-203 Warszawa NIP: 521-10-46-191, Regon: 000907473

Tel.: + 48 22 556 28 03 e-mail: zamowienia@paa.gov.pl

Informacje związane z przedmiotowym postępowaniem objęte ustawowym wymogiem publikacji na stronie internetowej Zamawiającego będą udostępniane pod adresem: <https://www.gov.pl/web/paa/> i za pośrednictwem Platformy e-Zamówienia, która dostępna jest pod adresem: <https://ezamowienia.gov.pl>

Zamawiający informuje, iż nie jest płatnikiem podatku od towarów i usług (VAT).

Zamawiający informuje, iż posiada konto na Platformie Elektronicznego Fakturowania utworzone za pośrednictwem brokera PEFexpert i dopuszcza wystawianie przez Wykonawcę ustrukturyzowanych faktur elektronicznych lub faktur elektronicznych przesyłanych za pośrednictwem ePUAP.

2. OSOBY UPRAWNIONE DO KONTAKTÓW Z WYKONAWCAMI

Osobami upoważnionymi do kontaktów z Wykonawcami są:

sprawy proceduralne:

1. Pani Barbara Czerw- tel. 22 556 28 26, w dni robocze w godzinach: 8⁰⁰-15⁰⁰
2. Pan Łukasz Matejuk - tel. 22 556 28 26 w dni robocze w godzinach: 9⁰⁰-16⁰⁰

Zamawiający urzęduje od poniedziałku do piątku w godz. od 8.15 do 16.15 (z wyłączeniem dni ustawowo wolnych od pracy).

3. TRYB UDZIELENIA ZAMÓWIENIA

Postępowanie na **wykonanie prac dostosowawczych we wskazanych lokalizacjach, polegających na wykonaniu połączeń kablowych pomiędzy planowanymi miejscami posadowienia stacji GM (TDLGEH) a planowanymi miejscami dostępu do sieci energetycznej i Internetu, osadzenie w gruncie wspornika sond, (woj. lubelskie) 239/2022/CEZAR**, prowadzone jest w trybie podstawowym bez negocjacji, na podstawie art. 275 pkt 1 ustawy z dnia 11 września 2019 r. – Prawo zamówień publicznych (Dz. U. z 2022 r. poz. 1710, z późn zm.), zwanej dalej „ustawą Pzp”.

1. Do czynności podejmowanych przez Zamawiającego i Wykonawców w postępowaniu o udzielenie zamówienia publicznego stosuje się przepisy ustawy z dnia 23 kwietnia 1964 r. – Kodeks cywilny (tj. Dz. U. z 2022 r. poz. 1360, z późn. zm.), jeżeli przepisy ustawy Pzp nie stanowią inaczej.
2. Postępowanie o udzielenie zamówienia publicznego zgodnie z art. 20 ust. 2 ustawy Pzp prowadzi się w języku polskim.
3. Wykonawca może się zwrócić do Zamawiającego o wyjaśnienie treści Specyfikacji Warunków Zamówienia (SWZ) na zasadach określonych w art. 284 ustawy Pzp.

4. INFORMACJA O OFERTACH, OFERTACH CZĘŚCIOWYCH, WARIANTOWYCH I ZAMÓWIENIACH UZUPEŁNIAJĄCYCH

1. Każdy Wykonawca ma prawo złożyć tylko jedną ofertę.
2. Zamawiający nie dopuszcza składania ofert częściowych.
3. Zamawiający nie dopuszcza składania ofert wariantowych.

4. Zamawiający nie przewiduje zamówień, o których mowa w art. 214 ust. 1 pkt 7 i 8 ustawy Pzp.
5. Zamawiający nie przewiduje zawarcia umowy ramowej.
6. Zamawiający nie przewiduje przeprowadzenia aukcji elektronicznej.
7. Zamawiający nie przewiduje zwrotu kosztów udziału w postępowaniu.

5. SPOSÓB KOMUNIKACJI ZAMAWIAJĄCEGO Z WYKONAWCAMI

1. Informacje ogólne

- 1) W postępowaniu o udzielenie zamówienia komunikacja między Zamawiającym a Wykonawcami odbywa się przy użyciu środków komunikacji elektronicznej, na podstawie art. 61 i nast. ustawy Pzp, za pośrednictwem Platformy e-Zamówienia, która dostępna jest pod adresem: <https://ezamowienia.gov.pl>. Korzystanie z Platformy e-Zamówienia jest bezpłatne.
- 2) We wszelkiej korespondencji związanej z niniejszym postępowaniem zarówno Zamawiający, jak i Wykonawca posługują się identyfikatorem postępowania – ID postępowania (numerem identyfikacyjnym postępowania generowanym przez Platformę e-Zamówienia), nr ogłoszenia BZP lub nr sprawy nadanym przez Zamawiającego.
- 3) Wykonawca zamierzający wziąć udział w postępowaniu o udzielenie zamówienia publicznego, musi posiadać konto podmiotu „Wykonawca” na Platformie e-Zamówienia.
- 4) Szczegółowe informacje na temat zakładania kont podmiotów oraz zasady i warunki korzystania z Platformy e-Zamówienia, w tym minimalne wymagania techniczne sprzętowe i systemowe w celu korzystania z usług określone zostały w *Regulaminie Platformy e-Zamówienia* (<https://ezamowienia.gov.pl>) oraz informacje zamieszczone w zakładce „Centrum Pomocy”.
- 5) Komunikacja w postępowaniu odbywa się drogą elektroniczną za pośrednictwem formularzy do komunikacji dostępnych w zakładce „Formularze” („Formularze do komunikacji”), z wyjątkiem składania ofert -sposób przygotowania i złożenia oferty opisany jest w pkt 2.
- 6) Za pośrednictwem „Formularzy do komunikacji” odbywa się w szczególności przekazywanie:
 - wniosków o wyjaśnienie treści SWZ;
 - wezwań i zawiadomień;
 - dokumentów składanych na wezwanie Zamawiającego;
 - wyjaśnień składanych na wezwanie zamawiającego.
- 7) Za datę przekazania oferty, wniosków, zawiadomień, dokumentów elektronicznych, oświadczeń lub elektronicznych kopii dokumentów lub oświadczeń oraz innych informacji przyjmuje się datę ich przekazania odpowiednio do obowiązującej w SWZ formy komunikacji na Platformie e-Zamówienia.
- 8) Maksymalny rozmiar plików przesłanych za pośrednictwem „Formularza do komunikacji” wynosi 150 MB (wielkość ta dotyczy plików przesyłanych jako załącznik do formularza).
- 9) W szczególnie uzasadnionych przypadkach uniemożliwiających komunikację Wykonawcy i Zamawiającego za pośrednictwem Platformy e-Zamówienia, Zamawiający dopuszcza komunikację za pomocą poczty elektronicznej na adres e-mail: zamowienia@paa.gov.pl (nie dotyczy składania ofert).
- 10) Identyfikator postępowania (ID) dla danego postępowania o udzielenie zamówienia dostępne są na liście wszystkich postępowań na Platformie e-Zamówienia oraz w udostępnionej na stronie internetowej: <https://www.gov.pl/web/paa/> w dokumentacji postępowania o udzielenie zamówienia publicznego.
- 11) Zmiany i wyjaśnienia treści SWZ oraz inne dokumenty zamówienia bezpośrednio związane z postępowaniem o udzielenie zamówienia udostępnione będą za pośrednictwem Platformy e-Zamówienia pod adresem: <https://ezamowienia.gov.pl> i na stronie internetowej: <https://www.gov.pl/web/paa/> w dokumentacji postępowania o udzielenie zamówienia publicznego.

- 12) Jeżeli dokumenty elektroniczne, przekazywane przy użyciu środków komunikacji elektronicznej, zawierają informacje stanowiące tajemnicę przedsiębiorstwa w rozumieniu przepisów ustawy z dnia 16 kwietnia 1993 r. o zwalczaniu nieuczciwej konkurencji (Dz. U. z 2020 r. poz. 1913 oraz 2021 r. poz. 1655), wykonawca, w celu utrzymania w poufności tych informacji, przekazuje je w wydzielonym i odpowiednio oznaczonym pliku, wraz z jednoczesnym zaznaczeniem polecenia „Załącznik stanowiący tajemnicę przedsiębiorstwa”.

2. Złożenie oferty

- 1) Ofertę składa się pod rygorem nieważności, w formie elektronicznej (tj. opatrzonej kwalifikowanym podpisem elektronicznym) lub w postaci elektronicznej opatrzonej podpisem zaufanym lub podpisem osobistym.
- 2) Wykonawca przygotowuje ofertę przy pomocy interaktywnego „Formularza ofertowego” udostępnionego przez Zamawiającego na Platformie e-Zamówienia i zamieszczonego w podglądzie postępowania w zakładce „Informacje podstawowe”.
- zalogowany wykonawca używając przycisku „Wypełnij” zobowiązany jest do zweryfikowania poprawności danych automatycznie pobranych przez system z jego konta i uzupełnienia pozostałych informacji dotyczących wykonawcy/wykonawców wspólnie ubiegających się o udzielenie zamówienia.
- 3) Sposób wypełnienia i złożenia oferty, opisany został w „Instrukcji interaktywnej”, dostępnej na stronie: <https://media.ezamowienia.gov.pl/pod/2021/10/Oferty-5.2.pdf>
- 4) Do oferty należy dołączyć, Formularz Wykonawcy: kalkulacja cenowa, oświadczenie o niepodleganiu wykluczeniu oraz o spełnianiu warunków udziału w postępowaniu w zakresie opisanym w rozdziale III SWZ, w formie elektronicznej lub w postaci elektronicznej opatrzonej podpisem zaufanym lub podpisem osobistym, a następnie zaszyfrować wraz z plikami stanowiącymi ofertę.
- 5) Oferta może być złożona tylko do upływu terminu składania ofert.

3. Sposób komunikowania się Zamawiającego z Wykonawcami (nie dotyczy składania ofert)

- 1) W postępowaniu o udzielenie zamówienia komunikacja pomiędzy Zamawiającym a Wykonawcami, w szczególności składanie oświadczeń, wniosków (innych niż oferta), zawiadomień oraz przekazywanie informacji odbywa się elektronicznie za pośrednictwem formularzy do komunikacji dostępnych w zakładce „Formularze” („Formularze do komunikacji”) na Platformie e-Zamówienia. We wszelkiej korespondencji związanej z niniejszym postępowaniem Zamawiający i Wykonawcy posługują się numerem ogłoszenia (BZP, ID postępowania lub numerem sprawy nadanym przez Zamawiającego).
- 2) Sposób sporządzenia dokumentów elektronicznych musi być zgodny z wymaganiami określonymi w rozporządzeniu Prezesa Rady Ministrów z dnia 30 grudnia 2020 r. w sprawie sposobu sporządzania i przekazywania informacji oraz wymagań technicznych dla dokumentów elektronicznych oraz środków komunikacji elektronicznej w postępowaniu o udzielenie zamówienia publicznego lub konkursie (Dz. U. z 2020 poz. 2452) oraz rozporządzeniu Ministra Rozwoju, Pracy i Technologii z dnia 23 grudnia 2020 r. w sprawie podmiotowych środków dowodowych oraz innych dokumentów lub oświadczeń, jakich może żądać zamawiający od wykonawcy (Dz. U. z 2020 poz. 2415).
- 3) Jeżeli Zamawiający lub Wykonawca przekazują wnioski, zawiadomienia oraz informacje przy użyciu środków komunikacji elektronicznej w rozumieniu ustawy z dnia 18 lipca 2002r. o świadczeniu usług drogą elektroniczną, każda ze stron, na żądanie drugiej strony, niezwłocznie potwierdza fakt ich otrzymania.
- 4) W przypadku gdy podmiotowe środki dowodowe, przedmiotowe środki dowodowe, inne dokumenty, w tym dokumenty, o których mowa w art. 94 ust. 2 ustawy, lub dokumenty potwierdzające umocowanie do reprezentowania odpowiednio wykonawcy, wykonawców wspólnie ubiegających się o udzielenie zamówienia publicznego, podmiotu udostępniającego zasoby na zasadach określonych w art. 118 ustawy lub podwykonawcy niebędącego podmiotem udostępniającym zasoby na takich zasadach, zwane dalej „dokumentami potwierdzającymi umocowanie do reprezentowania”, zostały wystawione przez upoważnione podmioty inne niż wykonawca, wykonawca wspólnie ubiegający się o udzielenie zamówienia,

- podmiot udostępniający zasoby lub podwykonawca, zwane dalej „upoważnionymi podmiotami”, jako dokument elektroniczny, przekazuje się ten dokument.
- 5) W przypadku gdy podmiotowe środki dowodowe, przedmiotowe środki dowodowe, inne dokumenty, w tym dokumenty, o których mowa w art. 94 ust. 2 ustawy Pzp, lub dokumenty potwierdzające umocowanie do reprezentowania, zostały wystawione przez upoważnione podmioty jako dokument w postaci papierowej, przekazuje się cyfrowe odwzorowanie tego dokumentu opatrzone kwalifikowanym podpisem elektronicznym, podpisem zaufanym lub podpisem osobistym, poświadczające zgodność cyfrowego odwzorowania z dokumentem w postaci papierowej.
 - 6) Poświadczenia zgodności cyfrowego odwzorowania z dokumentem w postaci papierowej, o którym mowa w ppkt. 5), dokonuje w przypadku:
 - a) podmiotowych środków dowodowych oraz dokumentów potwierdzających umocowanie do reprezentowania – odpowiednio wykonawca, wykonawca wspólnie ubiegający się o udzielenie zamówienia, podmiot udostępniający zasoby lub podwykonawca, w zakresie podmiotowych środków dowodowych lub dokumentów potwierdzających umocowanie do reprezentowania, które każdego z nich dotyczą;
 - b) przedmiotowych środków dowodowych – odpowiednio wykonawca lub wykonawca wspólnie ubiegający się o udzielenie zamówienia;
 - c) innych dokumentów, w tym dokumentów, o których mowa w art. 94 ust. 2 ustawy – odpowiednio wykonawca lub wykonawca wspólnie ubiegający się o udzielenie zamówienia, w zakresie dokumentów, które każdego z nich dotyczą.
 - 7) Poświadczenia zgodności cyfrowego odwzorowania z dokumentem w postaci papierowej, o którym mowa w ppkt. 5), może dokonać również notariusz.
 - 8) Przez cyfrowe odwzorowanie, o którym mowa w ppkt 5) i 6) należy rozumieć dokument elektroniczny będący kopią elektroniczną treści zapisanej w postaci papierowej, umożliwiający zapoznanie się z tą treścią i jej zrozumienie, bez konieczności bezpośredniego dostępu do oryginału.
 - 9) Podmiotowe środki dowodowe, w tym oświadczenie, o którym mowa w art. 117 ust. 4 ustawy Pzp, oraz zobowiązanie podmiotu udostępniającego zasoby, przedmiotowe środki dowodowe, dokumenty, o których mowa w art. 94 ust. 2 ustawy Pzp, niewystawione przez upoważnione podmioty, oraz pełnomocnictwo przekazuje się w postaci elektronicznej i opatruje się kwalifikowanym podpisem elektronicznym, podpisem zaufanym lub podpisem osobistym.
 - 10) W przypadku gdy podmiotowe środki dowodowe, w tym oświadczenie, o którym mowa w art. 117 ust. 4 ustawy Pzp, oraz zobowiązanie podmiotu udostępniającego zasoby, przedmiotowe środki dowodowe, dokumenty, o których mowa w art. 94 ust. 2 ustawy Pzp, niewystawione przez upoważnione podmioty lub pełnomocnictwo, zostały sporządzone jako dokument w postaci papierowej i opatrzone własnoręcznym podpisem, przekazuje się cyfrowe odwzorowanie tego dokumentu opatrzone kwalifikowanym podpisem elektronicznym, podpisem zaufanym lub podpisem osobistym, poświadczającym zgodność cyfrowego odwzorowania z dokumentem w postaci papierowej.
 - 11) Poświadczenia zgodności cyfrowego odwzorowania z dokumentem w postaci papierowej, o którym mowa w ppkt. 10), dokonuje w przypadku:
 - a) podmiotowych środków dowodowych – odpowiednio wykonawca, wykonawca wspólnie ubiegający się o udzielenie zamówienia, podmiot udostępniający zasoby lub podwykonawca, w zakresie podmiotowych środków dowodowych, które każdego z nich dotyczą;
 - b) przedmiotowego środka dowodowego, dokumentu, o którym mowa w art. 94 ust. 2 ustawy Pzp, oświadczenia, o którym mowa w art. 117 ust. 4 ustawy Pzp, lub zobowiązania podmiotu udostępniającego zasoby – odpowiednio wykonawca lub wykonawca wspólnie ubiegający się o udzielenie zamówienia;
 - c) pełnomocnictwa – mocodawca.
 - 12) Poświadczenia zgodności cyfrowego odwzorowania z dokumentem w postaci papierowej, o którym mowa w ppkt. 10) może dokonać również notariusz.

- 13) W przypadku przekazywania w postępowaniu dokumentu elektronicznego w formacie poddającym dane kompresji, opatrzenie pliku zawierającego skompresowane dokumenty kwalifikowanym podpisem elektronicznym, podpisem zaufanym lub podpisem osobistym, jest równoznaczne z opatrzeniem wszystkich dokumentów zawartych w tym pliku odpowiednio kwalifikowanym podpisem elektronicznym, podpisem zaufanym lub podpisem osobistym
 - 14) Dokumenty sporządzone w języku obcym są składane wraz z tłumaczeniem na język polski.
- 4. Informacje o sposobie komunikowania się Zamawiającego z Wykonawcami w innym sposób niż przy użyciu środków komunikacji elektronicznej, w tym w przypadku zaistnienia jednej z sytuacji określonych w art. 65 ust. 1, art. 66 i art. 69.**

Zamawiający nie przewiduje innego sposobu komunikowania się z Wykonawcami niż przy użyciu środków komunikacji elektronicznej.

5. PODWYKONAWCY

- 1) Zamawiający nie zastrzega obowiązku osobistego wykonania przez Wykonawcę prac związanych z przedmiotem zamówienia, o którym mowa w art. 60 i art. 121 ustawy Pzp.
- 2) W przypadku, gdy Wykonawca zamierza powierzyć podwykonawcom wykonanie części zamówienia, w *Formularzu oferty* stanowiącym załącznik nr 2 do SWZ musi wskazać część zamówienia, której wykonanie zamierza powierzyć podwykonawcy, oraz podać nazwy(firmy) podwykonawców; Wykonawca, który zamierza powierzyć wykonanie części zamówienia podwykonawcom, w celu wykazania braku istnienia wobec nich podstaw do wykluczenia z postępowania, zamieszcza informację o podwykonawcach, na których zasoby Wykonawca powołuje się na zasadach określonych w art. 118 ust. 1 ustawy Pzp, w celu wykazania spełniania warunków udziału w postępowaniu w załączniku nr 3 do SWZ.
- 3) Jeżeli zmiana albo rezygnacja z podwykonawcy dotyczy podmiotu, na którego zasoby Wykonawca powołał się, na zasadach określonych w art. 118 ust. 1 ustawy Pzp, w celu wykazania spełniania warunków udziału w postępowaniu, Wykonawca - zgodnie z 462 ust. 7 ustawy Pzp - jest obowiązany wykazać Zamawiającemu, iż proponowany inny podwykonawca lub Wykonawca samodzielnie spełnia je w stopniu nie mniejszym niż podwykonawca, na którego zasoby Wykonawca powoływał się w trakcie postępowania o udzielenie zamówienia.
- 4) Powierzenie wykonania części przedmiotu zamówienia podwykonawcy lub podwykonawcom wymaga zawarcia umowy o podwykonawstwo, przez którą należy rozumieć umowę w formie pisemnej o charakterze odpłatnym, której przedmiotem są usługi stanowiące część zamówienia publicznego, zawartą pomiędzy wybranym przez Zamawiającego Wykonawcą a innym podmiotem (Podwykonawcą). Zgodnie z art. 463 ustawy Pzp Umowa nie może zawierać postanowień kształtujących prawa i obowiązki podwykonawcy, w zakresie kar umownych oraz postanowień dotyczących warunków wypłaty wynagrodzenia, w sposób dla niego mniej korzystny niż prawa i obowiązki wykonawcy, ukształtowane postanowieniami umowy zawartej między zamawiającym a wykonawcą.
- 5) Powierzenie wykonania części zamówienia podwykonawcom nie zwalnia Wykonawcy z odpowiedzialności za należyte wykonanie tego zamówienia.
- 6) Wykonawca zawiadamia Zamawiającego o wszelkich zmianach danych w trakcie realizacji zamówienia, a także przekazuje informacje na temat nowych podwykonawców, którym w późniejszym okresie zamierza powierzyć realizację części zamówienia.

Rozdział II.

OPIS PRZEDMIOTU ZAMÓWIENIA I TERMIN WYKONANIA

1. Przedmiotem zamówienia jest **wykonanie prac dostosowawczych we wskazanych lokalizacjach, polegających na wykonaniu połączeń kablowych pomiędzy planowanymi miejscami posadowienia stacji GM (TDLGEH) a planowanymi miejscami dostępu do sieci energetycznej i Internetu, osadzenie w gruncie wspornika sond, (woj. lubelskie) 239/2022/CEZAR.**

Do opisu przedmiotu zamówienia przyjęto klasyfikację ze Wspólnego Słownika Zamówień (CPV) nr 45214600-6 (*roboty budowlane w zakresie budowy badawczych obiektów budowlanych*), 45214640-8 (*roboty budowlane w zakresie stacji meteorologicznych*), 45214630-5 (*Obiekty naukowe*).

2. Opis przedmiotu zamówienia, zakres zamówienia oraz warunki realizacji zamówienia określone zostały w projektowanych postanowieniach umowy stanowiących *załącznik nr 8* do SWZ.
3. Wymagania Zamawiającego, o których mowa w art. 95 ustawy Pzp:
 - 1) ZAMAWIAJĄCY działając na podstawie art. 95 ustawy Pzp wymaga zatrudnienia przez WYKONAWCĘ, na podstawie stosunku pracy, minimum jednej osoby w ½ wymiaru czasu pracy, w rozumieniu przepisów ustawy z dnia 26 czerwca 1974 r. Kodeks pracy (Dz. U. z 2022 r. poz. 1510, z późn. zm.), wykonującej w trakcie realizacji Umowy następujące czynności pracownika budowlanego: kopanie rowów, zasypywanie wykopów pod kable telekomunikacyjne, zdejmowanie i/oraz kładzenie darni nad wykopami, wiercenie otworów w betonie i innych materiałach budowlanych.
 - 2) W trakcie realizacji Umowy ZAMAWIAJĄCY uprawniony będzie do wykonywania czynności kontrolnych wobec WYKONAWCY lub podwykonawcy, odnośnie do spełnienia przez WYKONAWCĘ lub podwykonawcę wymogu zatrudnienia na podstawie stosunku pracy osób wykonujących wskazane w pkt 3 ppkt 1) czynności. ZAMAWIAJĄCY będzie uprawniony w szczególności do:
 - żądania oświadczeń i dokumentów w zakresie potwierdzenia spełnienia ww. wymogu,
 - żądania wyjaśnień w przypadku wątpliwości potwierdzenia ww. wymogu,
 - przeprowadzenia kontroli na miejscu wykonywania świadczenia.
 - 3) W trakcie realizacji Umowy, na każde wezwanie ZAMAWIAJĄCEGO, WYKONAWCA lub podwykonawca przedłoży ZAMAWIAJĄCEMU w celu potwierdzenia spełnienia wymogu zatrudnienia na podstawie stosunku pracy przez WYKONAWCĘ lub podwykonawcę osób wykonujących wskazane w pkt 3 ppkt 1) czynności, w terminie do 5 dni roboczych od dnia przesłania przez ZAMAWIAJĄCEGO wezwania w formie pisemnej, e-mailem, niżej wskazane dowody:
 - a) Oświadczenie WYKONAWCY lub podwykonawcy o zatrudnieniu na podstawie stosunku pracy osób wykonujących czynności, których dotyczy wezwanie ZAMAWIAJĄCEGO, oświadczenie to powinno zawierać w szczególności: dokładne określenie podmiotu składającego oświadczenie, datę złożenia oświadczenia, wskazanie, że objęte wezwaniem czynności wykonują osoby zatrudnione na podstawie stosunku pracy wraz ze wskazaniem liczby tych osób, rodzaju stosunku pracy i wymiaru etatu oraz podpis osoby uprawnionej do złożenia oświadczenia w imieniu WYKONAWCY lub podwykonawcy,
 - b) Oświadczenie „za zgodność z oryginałem” odpowiednio przez WYKONAWCĘ lub podwykonawcę kopie umów stosunku pracy osób wykonujących w trakcie realizacji umowy czynności, których dotyczy ww. oświadczenie WYKONAWCY lub podwykonawcy (wraz z dokumentem regulującym zakres obowiązków, jeżeli został sporządzony), kopie umów powinny zostać zanonimizowane w sposób zapewniający ochronę danych osobowych pracowników, zgodnie z przepisami o ochronie danych osobowych, tj. w szczególności nie powinny zawierać adresów i nr PESEL pracowników. Informacje takie jak: imię i nazwisko pracownika/pracowników, data zawarcia umowy, rodzaj stosunku pracy i wymiar etatu powinny być możliwe do zidentyfikowania,
 - c) poświadczoną „za zgodność z oryginałem” odpowiednio przez Wykonawcę lub podwykonawcę kopię dowodu potwierdzającego zgłoszenie pracownika przez pracodawcę do ubezpieczeń, objętą anonimizacją w sposób, o którym mowa w ppkt 3 lit b.
 4. Niezłożenie przez WYKONAWCĘ w wyznaczonym przez Zamawiającego terminie żądanych przez Zamawiającego dowodów w celu potwierdzenia spełnienia przez WYKONAWCĘ lub podwykonawcę wymogu zatrudnienia na podstawie umowy o pracę traktowane będzie, jako niespełnienie przez WYKONAWCĘ lub podwykonawcę wymogu zatrudnienia na podstawie umowy o pracę osób wykonujących wskazane w pkt 3 czynności i stanowić będzie podstawę do naliczenia kary umownej, o której mowa w Projektowanych postanowieniach umowy skanowujących *załącznik nr 8* do SWZ.

Termin wykonania zamówienia: 28 dni.

Rozdział III.

WARUNKI UDZIAŁU W POSTĘPOWANIU ORAZ BRAK PODSTAW WYKLUCZENIA

1. O udzielenie zamówienia mogą ubiegać się Wykonawcy, którzy spełniają warunki udziału w postępowaniu dotyczące:

1) kompetencji lub uprawnień do prowadzenia określonej działalności zawodowej, o ile wynika to z odrębnych przepisów

Zamawiający nie wyznacza szczegółowego warunku w tym zakresie;

2) sytuacji ekonomicznej lub finansowej:

Zamawiający nie wyznacza szczegółowego warunku w tym zakresie;

3) zdolności technicznej i zawodowej:

a) zdolności zawodowej – posiadania doświadczenia tj. należytego wykonania lub wykonywania, w okresie ostatnich pięciu lat przed upływem terminu składania ofert w postępowaniu, a jeżeli okres prowadzenia działalności jest krótszy, w tym okresie co najmniej dwóch umów (zleceń) w zakresie robót budowlanych objętych przedmiotem zamówienia, każda o wartości min. 20.000,00 zł brutto.

Zarówno w przypadku Wykonawców wspólnie ubiegających się o udzielenie zamówienia, jak i/lub korzystających z zasobów innych podmiotów, co najmniej jeden podmiot tj. jeden członek konsorcjum lub jeden podmiot trzeci udostępniający potencjał musi posiadać zdolności zawodowe wskazane powyżej.

b) zdolności zawodowej – potencjał kadrowy dysponowania przez okres realizacji zamówienia osobami zdolnymi do realizacji zamówienia, tj. dysponowania co najmniej trzyosobowym zespołem, w skład którego muszą wchodzić:

- jedna osoba, która będzie wykonywała czynności takie jak: sprawdzenie prawidłowości oznakowania trasy linii, sprawdzenie ciągłości żył i zgodności faz, wykonanie pomiaru rezystancji izolacji, wykonanie próby napięciowej izolacji; posiadająca uprawnienia elektroenergetyczne SEP do 1kV, które wymagane są do pracy przy urządzeniach elektrycznych do 1 kV na mocy rozporządzenia Ministra Klimatu i Środowiska z dnia 1 lipca 2022 r. w sprawie szczegółowych zasad stwierdzenia posiadania kwalifikacji przez osoby zajmujące się eksploatacją urządzeń, instalacji i sieci (Dz. U. 2022 poz. 1392),

- jedna osoba, która będzie wykonywała zadania operatora koparki, w tym: kopanie i zasypywanie wykopów pod kable telekomunikacyjne i zasilające o napięciu nie większym od 24V,

- jedna osoba, która będzie wykonywała zadania robotnika budowlanego w tym: kopanie i zasypywanie wykopów pod kable telekomunikacyjne i zasilające o napięciu nie większym od 24V, zdejmowanie oraz kładzenie darni nad wykopami, rozbieranie i kładzenie kostki Bauma, wiercenie otworów w betonie i innych materiałach budowlanych oraz inne prace budowlane.

Zamawiający nie dopuszcza, by łączenie kompetencji prowadziło do zmniejszenia zespołu osób uczestniczących w realizacji zamówienia poniżej trzech osób.

2. W celu potwierdzenia spełniania przez Wykonawcę warunku udziału w postępowaniu dotyczącego zdolności technicznych i zawodowych Zamawiający żąda złożenia:

1) Wykazu wykonanych, a w przypadku świadczeń okresowych lub ciągłych również wykonywanych w okresie ostatnich 5 lat przed upływem terminu składania ofert, robót budowlanych odpowiadających wymaganiom określonym w pkt 1 ppkt 3 lit a, wraz z podaniem ich wartości, przedmiotu, dat wykonania i podmiotów, na rzecz których roboty budowlane zostały wykonane, oraz z załączeniem dowodów określających, czy roboty budowlane zostały wykonane lub są wykonywane należycie, przy czym dowodami, o których mowa, są referencje lub inne dokumenty wystawione przez podmiot, na rzecz którego roboty budowlane były wykonywane, a w przypadku świadczeń okresowych lub ciągłych są wykonywane, a jeżeli z uzasadnionej przyczyny o obiektywnym charakterze Wykonawca nie jest w stanie uzyskać tych dokumentów – oświadczenie Wykonawcy; w przypadku świadczeń okresowych lub ciągłych nadal wykonywanych, referencje bądź inne dokumenty potwierdzające ich należyte wykonywanie

powinny być wydane nie wcześniej niż 3 miesiące przed upływem terminu składania ofert; wzór wykazu dostaw stanowi załącznik nr 5 do SWZ.

- 2) Wykaz osób odpowiadający wymaganiom określonym w pkt 1 ppkt 3 lit b dostępnych Wykonawcy w celu wykonania zamówienia publicznego wraz z informacją o podstawie do dysponowania tymi osobami; wzór wykazu osób skierowanych do wykonania zamówienia stanowi załącznik nr 6 do SWZ.
3. W celu wykazania spełniania warunku udziału w postępowaniu dotyczącego zdolności technicznych i zawodowych Wykonawca złoży wraz z ofertą oświadczenie, którego wzór stanowi załącznik nr 3 do SWZ, w zakresie wskazanym przez Zamawiającego, aktualne na dzień składania ofert. Informacje zawarte w oświadczeniu będą stanowić wstępne potwierdzenie, że Wykonawca spełnia warunek udziału w postępowaniu.
4. O udzielenie zamówienia mogą ubiegać się Wykonawcy, którzy nie podlegają wykluczeniu z niniejszego postępowania o udzielenie zamówienia publicznego na podstawie art. 108 ust. 1 ustawy Pzp. Z postępowania o udzielenie zamówienia wyklucza się wykonawcę:
 - 1) będącego osobą fizyczną, którego prawomocnie skazano za przestępstwo:
 - a) udziału w zorganizowanej grupie przestępczej albo związku mającym na celu popełnienie przestępstwa lub przestępstwa skarbowego, o którym mowa w art. 258 Kodeksu karnego,
 - b) handlu ludźmi, o którym mowa w art. 189a Kodeksu karnego,
 - c) o którym mowa w art 228–230a, art. 250a Kodeksu karnego lub w art. 46 lub art. 48 ustawy z dnia 25 czerwca 2010 r. o sporcie,
 - d) finansowania przestępstwa o charakterze terrorystycznym, o którym mowa w art. 165a Kodeksu karnego, lub przestępstwo udaremniania lub utrudniania stwierdzenia przestępnego pochodzenia pieniędzy lub ukrywania ich pochodzenia, o którym mowa w art. 299 Kodeksu karnego,
 - e) o charakterze terrorystycznym, o którym mowa w art. 115 § 20 Kodeksu karnego, lub mające na celu popełnienie tego przestępstwa,
 - f) powierzenia wykonywania pracy małoletniemu cudzoziemcowi, o którym mowa art. 9 ust. 2 ustawy z dnia 15 czerwca 2012 r. o skutkach powierzania wykonywania pracy cudzoziemcom przebywającym wbrew przepisom na terytorium Rzeczypospolitej Polskiej (Dz. U. poz. 769 oraz z 2020 r. poz. 2023),
 - g) przeciwko obrotowi gospodarczemu, o których mowa w art 296–307 Kodeksu karnego, przestępstwo oszustwa, o którym mowa w art. 286 Kodeksu karnego, przestępstwo przeciwko wiarygodności dokumentów, o których mowa w art 270–277d Kodeksu karnego, lub przestępstwo skarbowe,
 - h) o którym mowa w art. 9 ust. 1 i 3 lub art. 10 ustawy z dnia 15 czerwca 2012 r. o skutkach powierzania wykonywania pracy cudzoziemcom przebywającym wbrew przepisom na terytorium Rzeczypospolitej Polskiej– lub za odpowiedni czyn zabroniony określony w przepisach prawa obcego;
 - 2) jeżeli urzędującego członka jego organu zarządzającego lub nadzorczego, wspólnika spółki w spółce jawnej lub partnerskiej albo komplementariusza w spółce komandytowej lub komandytowo-akcyjnej lub prokurenta prawomocnie skazano za przestępstwo, o którym mowa w pkt 1;
 - 3) wobec którego wydano prawomocny wyrok sądu lub ostateczną decyzję administracyjną o zaleganiu z uiszczeniem podatków, opłat lub składek na ubezpieczenie społeczne lub zdrowotne, chyba że wykonawca odpowiednio przed upływem terminu do składania wniosków o dopuszczenie do udziału w postępowaniu albo przed upływem terminu składania ofert dokonał płatności należnych podatków, opłat lub składek na ubezpieczenie społeczne lub zdrowotne wraz z odsetkami lub grzywnami lub zawarł wiążące porozumienie w sprawie spłaty tych należności;
 - 4) wobec którego prawomocnie orzeczono zakaz ubiegania się o zamówienia publiczne;
 - 5) jeżeli zamawiający może stwierdzić, na podstawie wiarygodnych przesłanek, że wykonawca zawarł z innymi wykonawcami porozumienie mające na celu zakłócenie konkurencji, w szczególności jeżeli należąc do tej samej grupy kapitałowej w rozumieniu ustawy z dnia 16 lutego 2007 r. o ochronie konkurencji i konsumentów złożyli odrębne oferty, oferty częściowe lub wnioski o dopuszczenie do udziału w postępowaniu, chyba że wykażą, że przygotowali te oferty lub wnioski niezależnie od siebie;

- 6) jeżeli, w przypadkach, o których mowa w art. 85 ust 1, doszło do zakłócenia konkurencji wynikającego z wcześniejszego zaangażowania tego wykonawcy lub podmiotu, który należy z wykonawcą do tej samej grupy kapitałowej w rozumieniu ustawy z dnia 16 lutego 2007 r. o ochronie konkurencji i konsumentów, chyba że spowodowane tym zakłócenie konkurencji może być wyeliminowane w inny sposób niż przez wykluczenie wykonawcy z udziału w postępowaniu o udzielenie zamówienia.
 5. O udzielenie zamówienia mogą ubiegać się Wykonawcy, którzy nie podlegają wykluczeniu z niniejszego postępowania o udzielenie zamówienia publicznego na podstawie art. 109 ust. 1 pkt 4 ustawy Pzp. Z postępowania o udzielenie zamówienia wyklucza się wykonawcę w stosunku do którego otwarto likwidację, ogłoszono upadłość, którego aktywami zarządza likwidator lub sąd, zawarł układ z wierzycielami, którego działalność gospodarcza jest zawieszona albo znajduje się on w innej tego rodzaju sytuacji wynikającej z podobnej procedury przewidzianej w przepisach miejsca wszczęcia tej procedury;
 6. W celu potwierdzenia braku podstaw wykluczenia Wykonawcy na podstawie art. 109 ust.1 pkt 4 ustawy Pzp z udziału w postępowaniu Zamawiający żąda złożenia odpisu z właściwego rejestru lub z centralnej ewidencji i informacji o działalności gospodarczej, jeżeli odrębne przepisy wymagają wpisu do rejestru lub ewidencji.
 7. O udzielenie zamówienia mogą ubiegać się Wykonawcy, którzy nie podlegają wykluczeniu z niniejszego postępowania o udzielenie zamówienia na podstawie art. 7 ust. 1 ustawy z dnia 13 kwietnia 2022 r. o szczególnych rozwiązaniach w zakresie przeciwdziałania wspieraniu agresji na Ukrainę oraz służących ochronie bezpieczeństwa narodowego (Dz.U. z 2022 r., poz. 835):
 - 1) Z postępowania o udzielenie zamówienia wyklucza się:
 - a) wykonawcę wymienionego w wykazach określonych w rozporządzeniu 765/2006 i rozporządzeniu 269/2014 albo wpisanego na listę na podstawie decyzji w sprawie wpisu na listę rozstrzygającej o zastosowaniu środka, o którym mowa w art. 1 pkt 3 powyższej ustawy;
 - b) wykonawcę, którego beneficjentem rzeczywistym w rozumieniu ustawy z dnia 1 marca 2018 r. o przeciwdziałaniu praniu pieniędzy oraz finansowaniu terroryzmu (Dz. U. z 2022 r. poz. 593 i 655) jest osoba wymieniona w wykazach określonych w rozporządzeniu 765/2006 i rozporządzeniu 269/2014 albo wpisana na listę lub będąca takim beneficjentem rzeczywistym od dnia 24 lutego 2022 r., o ile została wpisana na listę na podstawie decyzji w sprawie wpisu na listę rozstrzygającej o zastosowaniu środka, o którym mowa w art. 1 pkt 3 powyższej ustawy;
 - c) wykonawcę, którego jednostką dominującą w rozumieniu art. 3 ust. 1 pkt 37 ustawy z dnia 29 września 1994 r. o rachunkowości (Dz. U. z 2021 r. poz. 217, 2105 i 2106) jest podmiot wymieniony w wykazach określonych w rozporządzeniu 765/2006 i rozporządzeniu 269/2014 albo wpisany na listę lub będący taką jednostką dominującą od dnia 24 lutego 2022 r., o ile został wpisany na listę na podstawie decyzji w sprawie wpisu na listę rozstrzygającej o zastosowaniu środka, o którym mowa w art. 1 pkt 3 powyższej ustawy.Wykluczenie następuje na okres trwania wyżej wymienionych okoliczności. W przypadku Wykonawcy wykluczonego na podstawie przesłanek określonych w niniejszym punkcie SWZ Zamawiający odrzuci ofertę takiego Wykonawcy.
 - 2) Zgodnie z art. 7 ust. 6 oraz 7 powyższej ustawy osoba lub podmiot podlegające wykluczeniu na podstawie art. 7 ust. 1 tejże ustawy, które w okresie tego wykluczenia ubiegają się o udzielenie zamówienia publicznego lub biorą udział w postępowaniu o udzielenie zamówienia publicznego, podlegają karze pieniężnej. Karę pieniężną nakłada Prezes Urzędu Zamówień Publicznych, w drodze decyzji, w wysokości do 20 000 000 zł.
8. W celu wykazania braku podstaw wykluczenia Wykonawca złoży wraz z ofertą oświadczenie, stanowiące załącznik nr 4 do SWZ, w zakresie wskazanym przez Zamawiającego, aktualne na dzień składania ofert. Informacje zawarte w oświadczeniu będą stanowić wstępne potwierdzenie, że Wykonawca nie podlega wykluczeniu.
9. Wykonawca może w celu potwierdzenia spełnienia warunków udziału w postępowaniu, o których mowa w pkt 1 ppkt 3 niniejszego rozdziału SWZ, w stosownych sytuacjach oraz w odniesieniu do konkretnego zamówienia, lub jego części, polegać na zdolnościach technicznych lub zawodowych innych podmiotów, niezależnie od charakteru prawnego łączących go z nim stosunków prawnych.
10. Zamawiający jednocześnie informuje, iż „stosowna sytuacja”, o której mowa w pkt 9 wystąpi wyłącznie w przypadku, gdy:

- 1) Wykonawca, który polega na zdolnościach lub sytuacji innych podmiotów, musi udowodnić Zamawiającemu, że realizując zamówienie, będzie dysponował niezbędnymi zasobami tych podmiotów, w szczególności przedstawiając zobowiązanie tych podmiotów do oddania mu do dyspozycji niezbędnych zasobów na potrzeby realizacji zamówienia; wzór zobowiązania stanowi *załącznik nr 7* do niniejszej SWZ.
- 2) Zamawiający będzie ocenił, czy udostępniane Wykonawcy przez inne podmioty zdolności techniczne lub zawodowe, pozwolą na wykazanie przez Wykonawcę spełniania warunków udziału w postępowaniu oraz zbada, czy nie zachodzą wobec tego podmiotu podstawy wykluczenia, o których mowa w art. 108 ust 1 i art. 109 ust.1 pkt 4 ustawy Pzp oraz art. 7 ust. 1 ustawy z dnia 13 kwietnia 2022 r. o szczególnych rozwiązaniach w zakresie przeciwdziałania wspieraniu agresji na Ukrainę oraz służących ochronie bezpieczeństwa narodowego (Dz.U. z 2022 r., poz. 835).
- 3) Jeżeli Wykonawca, wykazując spełnienie warunków, o których mowa w pkt 1 ppkt 3 lit a i b powołuje się na zasoby innych podmiotów w celu wykazania braku wobec niego podstaw do wykluczenia oraz spełnienia, w zakresie, w jakim powołuje się na ich zasoby, warunków udziału w postępowaniu – zamieszcza informacje o tych podmiotach w *Formularzu oferty*, stanowiącym *załącznik nr 2* do SWZ.

Rozdział IV.

PODMIOTOWE I PRZEDMIOTOWE ŚRODKI DOWODOWE tj. OŚWIADCZENIA I DOKUMENTY POTWIERDZAJĄCE SPEŁNIANIE WARUNKÓW UDZIAŁU W POSTĘPOWANIU ORAZ BRAK PODSTAW WYKLUCZENIA

Zamawiający wymaga nw. podmiotowych środków dowodowych, tj. oświadczeń i dokumentów na potwierdzenie spełniania warunków udziału w postępowaniu oraz braku podstaw do wykluczenia:

1. Oświadczenie Wykonawcy dotyczące spełniania warunków udziału w postępowaniu aktualne na dzień składania ofert. Wzór oświadczenia stanowi *załącznik nr 3* do niniejszej SWZ. Informacje zawarte w oświadczeniu będą stanowić wstępne potwierdzenie, że Wykonawca spełnia warunki udziału w postępowaniu.
2. Oświadczenie Wykonawcy o braku podstaw wykluczenia z powodu nie spełniania warunków, o których mowa w art. 108 ust. 1 i art. 109 ust. 1 pkt 4 ustawy Pzp oraz art. 7 ust. 1 ustawy z dnia 13 kwietnia 2022 r. o szczególnych rozwiązaniach w zakresie przeciwdziałania wspieraniu agresji na Ukrainę oraz służących ochronie bezpieczeństwa narodowego (Dz.U. z 2022 r., poz. 835), aktualne na dzień składania ofert. Wzór oświadczenia stanowi *załącznik nr 4* do niniejszej SWZ. Informacje zawarte w oświadczeniu będą stanowić wstępne potwierdzenie, że Wykonawca nie podlega wykluczeniu.
3. Wykaz wykonanych, a w przypadku świadczeń okresowych lub ciągłych również wykonywanych, w okresie ostatnich 5 lat przed upływem terminu składania ofert, robót budowlanych odpowiadających wymaganiom określonym w rozdziale III pkt 1 ppkt 3 lit a wraz z podaniem ich wartości, przedmiotu, dat wykonania i podmiotów, na rzecz których roboty budowlane zostały wykonane, oraz z załączeniem dowodów określających, czy roboty budowlane zostały wykonane lub są wykonywane należycie. Dowodami, o których mowa, są referencje lub inne dokumenty wystawione przez podmiot, na rzecz którego roboty budowlane były wykonywane, a w przypadku świadczeń okresowych lub ciągłych są wykonywane, jeżeli z uzasadnionej przyczyny o obiektywnym charakterze Wykonawca nie jest w stanie uzyskać dokumentów - oświadczenie Wykonawcy; w przypadku świadczeń okresowych lub ciągłych nadal wykonywanych referencje bądź inne dokumenty potwierdzające ich należyte wykonywanie powinny być wydane nie wcześniej niż 3 miesiące przed upływem terminu składania ofert; wzór wykazu wykonywalnych lub wykonanych robót budowlanych stanowi *załącznik nr 5* do niniejszej SWZ.
4. Wykaz osób odpowiadający wymaganiom określonym w rozdziale III pkt 1 ppkt 3 lit b dostępnych Wykonawcy w celu wykonania zamówienia publicznego wraz z informacją o podstawie do dysponowania tymi osobami; wzór wykazu osób stanowi *załącznik nr 6* do SWZ.
5. Odpis lub informacji z Krajowego Rejestru Sądowego lub z właściwego rejestru lub z centralnej ewidencji i informacji o działalności gospodarczej, jeżeli odrębne przepisy wymagają wpisu do rejestru lub ewidencji.

6. Zamawiający wezwie Wykonawcę, którego oferta została najwyżej oceniona, do złożenia w wyznaczonym terminie, nie krótszym niż 5 dni dokumentów, o których mowa w pkt 3, 4 i 5, aktualnych na dzień ich złożenia.
7. W przypadku wspólnego ubiegania się o zamówienie przez Wykonawców oświadczenia, o których mowa w pkt 1 i 2, składa każdy z Wykonawców wspólnie ubiegających się o zamówienie. Oświadczenia te potwierdzają brak podstaw wykluczenia oraz spełnianie warunków udziału w postępowaniu, w zakresie, w jakim każdy z Wykonawców wykazuje spełnianie warunków udziału w postępowaniu.
8. Wykonawca, który zamierza powierzyć wykonanie części zamówienia podwykonawcom, w celu wykazania braku istnienia wobec nich podstaw wykluczenia zamieszcza informację o podwykonawcach w oświadczeniu, o którym mowa w pkt 2.
9. Wykonawca, w przypadku polegania na zdolnościach lub sytuacji podmiotów udostępniających zasoby, przedstawia, wraz z oświadczeniem, o którym mowa w pkt 1 i 2, także oświadczenie podmiotu udostępniającego zasoby, potwierdzające brak podstaw wykluczenia tego podmiotu oraz odpowiednio spełnianie warunków udziału w postępowaniu, w zakresie, w jakim wykonawca powołuje się na jego zasoby.
10. Jeżeli wykonawca ma siedzibę lub miejsce zamieszkania poza granicami Rzeczypospolitej Polskiej przedstawia dokumenty zgodnie z § 4 Rozporządzenia Ministra Rozwoju, Pracy i Technologii z 23.12.2020 r. w sprawie podmiotowych środków dowodowych oraz innych dokumentów lub oświadczeń jakich może żądać zamawiający od wykonawcy – stosuje się odpowiednio.
11. Wykonawca nie jest zobowiązany do złożenia odpisu lub informacji z Krajowego Rejestru Sądowego, Centralnej Ewidencji i Informacji o Działalności Gospodarczej lub innego właściwego rejestru, jeżeli zamawiający może je uzyskać za pomocą bezpłatnych i ogólnodostępnych baz danych, o ile wykonawca wskazał dane umożliwiające dostęp do tych dokumentów. Zamawiający może żądać od wykonawcy przedstawienia tłumaczenia na język polski pobranych samodzielnie przez zamawiającego podmiotowych środków dowodowych lub dokumentów. W takim przypadku Wykonawca zobowiązany jest do wskazania w *Formularzu oferty* ww. dokumentów lub oświadczeń wraz z adresami internetowymi.
12. Wykonawca nie jest zobowiązany do złożenia podmiotowych środków dowodowych, które zamawiający posiada, jeżeli wykonawca wskaże te środki oraz potwierdzi ich prawidłowość i aktualność.
13. Wszelkie czynności Wykonawcy związane ze złożeniem wymaganych dokumentów (w tym m.in.: składanie oświadczeń woli w imieniu Wykonawcy, poświadczanie kserokopii dokumentów za zgodność z oryginałem) muszą być dokonywane przez upoważnionych przedstawicieli Wykonawcy.
14. W przypadku dokonywania czynności związanych ze złożeniem wymaganych dokumentów przez osobę/y niewymienioną/e w dokumencie rejestracyjnym (ewidencyjnym) Wykonawcy do oferty należy dołączyć stosowne pełnomocnictwo.
15. W przypadku Wykonawców wspólnie ubiegających się o udzielenie zamówienia, których oferta zostanie najwyżej oceniona, wymóg złożenia oświadczeń, o których mowa w pkt 1, pkt 2 i dokumentu, o którym mowa w pkt 4, dotyczy każdego z podmiotów. Pozostałe dokumenty Wykonawcy mogą złożyć odrębnie lub wspólnie, dokumenty te będą rozpatrywane łącznie. Nie dopuszcza się uczestniczenia danego Wykonawcy w więcej niż jednej grupie Wykonawców wspólnie ubiegających się o udzielenie zamówienia. Niedopuszczalnym również jest złożenie przez jednego Wykonawcę równocześnie oferty indywidualnej oraz w ramach grupy Wykonawców wspólnie ubiegających się o udzielenie zamówienia.

Rozdział V.

WYSOKOŚĆ I ZASADY WNIESIENIA WADIUM

Zamawiający nie wymaga wniesienia wadium.

Rozdział VI.

SPOSÓB PRZYGOTOWANIA OFERTY WRAZ Z OŚWIADCZENIAMI

LUB DOKUMENTAMI

1. Każdy Wykonawca może złożyć jedną ofertę, w której musi być zaoferowana jedna cena.
2. Ofertę należy sporządzić w języku polskim, w formie elektronicznej pod rygorem nieważności, przy zachowaniu należytej staranności.
3. Oferta wraz załącznikami powinny być podpisane przez Wykonawcę lub osobę upoważnioną do reprezentowania Wykonawcy, zgodnie z formą reprezentacji wykonawcy określoną w rejestrze lub innym dokumencie, właściwym dla danej formy reprezentacji wykonawcy albo przez pełnomocnika wykonawcy.
4. W przypadku podpisania oferty i innych dokumentów wymaganych przez Zamawiającego przez osobę niewymienioną w dokumencie rejestracyjnym (ewidencyjnym) Wykonawcy, należy do oferty dołączyć stosowne pełnomocnictwo w formie zgodnej z wskazaniami w rozdziale I.
5. W przypadku oferty składanej przez Wykonawców wspólnie ubiegających się o wykonanie zamówienia (w tym również wspólników spółki cywilnej lub konsorcjum) oferta wraz z załącznikami mogą być podpisane przez nich wszystkich lub przez pełnomocnika, ustanowionego zgodnie z art. 58 ustawy Pzp. Stosowne pełnomocnictwo winno być podpisane przez wszystkich Wykonawców wspólnie ubiegających się o udzielenie zamówienia, zgodnie z formą reprezentacji każdego z nich.
Dokument pełnomocnictwa musi być załączony do oferty i zawierać w szczególności wskazanie: postępowania o zamówienie publiczne, którego dotyczy, Wykonawców ubiegających się wspólnie o udzielenie zamówienia, okresu na jaki zostało ustanowione, ustanowionego Pełnomocnika oraz zakres jego umocowania, obejmujący przede wszystkim:
 - 1) reprezentowanie w postępowaniu o udzielenie zamówienia publicznego,
 - 2) zaciąganie zobowiązań,
 - 3) złożenie oferty,
 - 4) prowadzenie korespondencji i podejmowanie zobowiązań związanych z postępowaniem o zamówienie publiczne.
6. Treść złożonej oferty musi odpowiadać Warunkom zamówienia.
7. Wykonawca poniesie wszelkie koszty związane z przygotowaniem i złożeniem oferty.
8. Ofertę należy złożyć w formacie danych: .pdf, .doc, .docx, .rtf, .xps, .odt., zgodnie z katalogiem formatów wskazanych w załączniku nr 2 do Rozporządzenia Rady Ministrów z dnia 12 kwietnia 2012r. w sprawie *Krajowych Ram Interoperacyjności, minimalnych wymagań dla rejestrów publicznych i wymiany informacji w postaci elektronicznej oraz minimalnych wymagań dla systemów teleinformatycznych* (Dz. U. z 2017r. poz. 2247).
9. Zamawiający informuje, iż zgodnie z art. 18 w zw. z art. 80 ustawy Pzp oferty składane w postępowaniu o zamówienie publiczne są jawne i podlegają udostępnieniu od chwili ich otwarcia, z wyjątkiem informacji stanowiących tajemnicę przedsiębiorstwa.
10. Zamawiający nie ujawnia informacji stanowiących tajemnicę przedsiębiorstwa w rozumieniu przepisów ustawy z dnia 16 kwietnia 1993 r. o zwalczaniu nieuczciwej konkurencji (Dz. U. z 2020 r. poz. 1913), jeżeli wykonawca, wraz z przekazaniem takich informacji, zastrzegł, że nie mogą być one udostępniane oraz wykazał, że zastrzeżone informacje stanowią tajemnicę przedsiębiorstwa. Tajemnicę przedsiębiorstwa stanowi określona informacja, jeżeli spełnia łącznie 3 warunki:
 - 1) ma charakter techniczny, technologiczny, organizacyjny przedsiębiorstwa lub jest to inna informacja mająca wartość gospodarczą,
 - 2) nie została ujawniona do wiadomości publicznej,
 - 3) podjęto w stosunku do niej niezbędne działania w celu zachowania poufności.
11. Wykonawca nie może zastrzec informacji, o których mowa w art. 222 ust. 5 ustawy Pzp.
12. Wraz z ofertą Wykonawca składa:
 - 1) Wypełniony i podpisany Formularz oferty – sporządzony zgodnie z wzorem stanowiącym załącznik nr 2 do SWZ.
 - 2) Wypełniony i podpisany Formularz Wykonawcy: Kalkulacja cenowa – sporządzony zgodnie z wzorem stanowiącym załącznik nr 2a do SWZ.

- 3) Wypełnione i podpisane oświadczenia – sporządzone zgodnie z wzorami stanowiącymi załączniki nr 3 i 4 do SWZ.
 - 4) Zobowiązanie podmiotu trzeciego do dyspozycji Wykonawcy niezbędnych zasobów na potrzeby wykonania zamówienia – sporządzone zgodnie z wzorem stanowiącym załącznik nr 7 do SWZ.
13. Wykonawca może przed upływem terminu składania ofert zmienić lub wycofać ofertę.

Rozdział VII.

WYMAGANIA W ZAKRESIE SKŁADANIA I OTWARCIA OFERT

1. Wykonawca składa ofertę wraz z wymaganymi dokumentami na Platformie e-Zamówienia. Szczegółowe informacje dotyczące złożenia oferty, zostały opisane w „Instrukcji interaktywnej”, dostępnej na stronie: <https://media.ezamowienia.gov.pl/pod/2021/10/Oferty-5.2.pdf>
2. Wykonawca może przed upływem terminu do składania ofert wycofać ofertę. Wykonawca wycofuje ofertę w zakładce „Oferty/wnioski używając przycisku „Wycofaj ofertę”. Szczegółowe informacje dotyczące wycofania oferty, zostały opisane w „Instrukcji interaktywnej”, dostępnej na stronie: <https://media.ezamowienia.gov.pl/pod/2021/10/Oferty-5.2.pdf>.
3. Zamawiający odrzuci oferty, które wpłyną po terminie zgodnie z art. 226 ust 1 ustawy Pzp.
4. Wykonawca po upływie terminu do składania ofert nie może skutecznie dokonać zmiany ani wycofać złożonej oferty.
5. **Termin składania ofert upływa w dniu 03.11.2022 r., o godz. 10:00**
6. **Otwarcie ofert następuje w dniu 03.11.2022 r., o godzinie 11:00**
7. Otwarcie ofert następuje poprzez odszyfrowanie wczytanych na Platformie e-Zamówienia ofert.
8. Zamawiający, najpóźniej przed otwarciem ofert, udostępni na stronie internetowej prowadzonego postępowania informację o kwocie jaką zamierza przeznaczyć na sfinansowanie zamówienia, o których mowa w art.222 ust 4 ustawy Pzp
9. W przypadku awarii systemu teleinformatycznego, przy użyciu którego następuje otwarcie ofert, która powoduje brak możliwości otwarcia ofert w terminie określonym przez Zamawiającego, otwarcie ofert nastąpi niezwłocznie po usunięciu awarii.
10. Zamawiający poinformuje o zmianie terminu otwarcia ofert na stronie internetowej prowadzonego postępowania.
11. Niezwłocznie po otwarciu ofert zamawiający udostępni na stronie internetowej informacje dotyczące:
 - 1) nazwach albo imionach i nazwiskach oraz siedzibach lub miejscach prowadzonej działalności gospodarczej albo miejscach zamieszkania wykonawców, których oferty zostały otwarte
 - 2) cenach lub kosztach zawartych w ofertach zawartych w ofertach.

Rozdział VIII.

TERMIN ZWIĄZANIA OFERTĄ

1. Wykonawca jest związany ofertą przez okres 30 dni od terminu składania ofert, tj. do 02.12.2022 r.
2. Pierwszym dniem terminu związania ofertą jest dzień, w którym upływa termin składania ofert.

Rozdział IX.

OPIS SPOSOBU OBLICZENIA CENY OFERTY

1. Wykonawca określi cenę oferty brutto dla przedmiotu zamówienia poprzez wskazanie w *Formularzu oferty i Formularzu cenowym* cen jednostkowych netto i podatku od towarów i usług (VAT) w złotych polskich. Cenę oferty brutto Wykonawca poda w zapisie liczbowym i słownym. Wykonawca zobowiązany jest podać ceny z dokładnością do dwóch miejsc po przecinku.

2. Ceny jednostkowe netto określone w *Formularzu cenowym* będą podlegały zmianie w okresie realizacji zamówienia na zasadach określonych w Projektowanych postanowieniach umowy, stanowiących załącznik nr 8 do SWZ.
3. Przez cenę rozumie się cenę, o której mowa w art. 3 ust. 1 pkt 1 i ust. 2 ustawy z dnia 9 maja 2014 r. *o informowaniu o cenach towarów i usług* (Dz. U. z 2019 r. poz. 178).
4. Podana w ofercie cena całkowita brutto musi obejmować wszelkie koszty i opłaty, jakie poniesie Wykonawca realizując zamówienie na warunkach określonych w Specyfikacji Warunków Zamówienia.
5. Rozliczenia między Zamawiającym a Wykonawcą będą prowadzone w złotych polskich, bez zaliczek oraz bez stosowania jakichkolwiek przeliczników, w tym w stosunku do walut obcych.
6. Wykonawcy dokonując kalkulacji warunków cenowych swoich ofert są zobowiązani do przestrzegania zasad uczciwej konkurencji z zastrzeżeniem, iż cena oferty nie może być rażąco niska w stosunku do przedmiotu zamówienia. Konsekwencją złożenia oferty z rażąco niską ceną jest jej odrzucenie – zgodnie z art. 226 ust. 1 pkt 8 w związku z art. 224 ust. 6 ustawy Pzp.
7. Zamawiający nie udziela zaliczek na podstawie art. 442 ustawy Pzp.

Rozdział X.

TRYB, KRYTERIA I ZASADY OCENY OFERT

1. KRYTERIA WYBORU NAJKORZYSTNIEJSZEJ OFERTY

Przy wyborze oferty Zamawiający będzie kierował się następującym kryterium:

Kryterium wyboru	Waga kryterium	Liczba przyznanych punktów w danym kryterium
Cena całkowita oferty – (C)	60%	60 pkt
Okres gwarancji - (G)	40%	40 pkt

UWAGA: przez cenę całkowitą oferty należy rozumieć wyrażoną w jednostkach pieniężnych wartość oferty z uwzględnieniem podatku od towarów i usług (VAT).

2. ZASADY OCENY OFERT WEDŁUG USTALONEGO KRYTERIUM

Ocena ofert dokonywana będzie w zakresie realizacji całego zamówienia, według wskazanego kryterium.

Zamawiający dokona oceny ofert przyznając punkty w ramach kryterium, przyjmując zasadę, że 1% = 1pkt.

Kryterium I - Cena - (C) – znaczenie 60% - według poniższego wzoru:

$$C = (C_n/C_b) \times 60\%$$

C – liczba punktów przyznanych badanej ofercie w kryterium cena

C_n – najniższa zaoferowana cena

C_b - cena badanej oferty

Kryterium II – Okres gwarancji – (G) – znaczenie 40% - według poniższego opisu:

Lp.	Okres gwarancji	Liczba punktów
1.	36 miesięcy	0 pkt
2.	48 miesiące	20 pkt
3.	60 miesięcy	40 pkt

UWAGA: Zamawiający nie dopuszcza zaoferowania innego okresu gwarancji, niż jeden z okresów gwarancji wskazanych powyżej.

Ocenie podlega wymiar udzielonej gwarancji, wyrażony w miesiącach kalendarzowych, wynikający z oferty Wykonawcy. W przypadku zaoferowania innego okresu gwarancji, niż jeden z okresów gwarancji wskazanych powyżej, Zamawiający przyzna 0 pkt za zaoferowaną gwarancję.

Do obliczenia łącznej liczby punktów zastosowany zostanie następujący wzór: $P=C+G$ gdzie:

P – łączna liczba punktów badanej oferty,

C – liczba punktów ocenianej oferty – kryterium cena,

G – liczba punktów ocenianej oferty – kryterium okres gwarancji.

Jako najkorzystniejsza wybrana zostanie oferta o największej liczbie punktów. Maksymalna liczba punktów jaką oferta może otrzymać to 100 punktów. Zamawiający zaokrągli liczbę punktów, które oferta otrzyma, do dwóch miejsc po przecinku.

Rozdział XI.

ZABEZPIECZENIE NALEŻYTEGO WYKONANIA UMOWY

Zamawiający nie wymaga wniesienia zabezpieczenia należytego wykonania umowy.

Rozdział XII.

PROJEKTOWANE POSTANOWIENIA UMOWY

Projektowane postanowienia umowy stanowią załącznik nr 8 do SWZ.

Rozdział XIII.

POUCZENIE O ŚRODKACH OCHRONY PRAWNEJ

1. Wykonawcom, a także innemu podmiotowi, jeżeli ma lub miał interes w uzyskaniu zamówienia oraz poniósł lub może ponieść szkodę w wyniku naruszenia przez Zamawiającego przepisów ustawy Pzp, przysługują środki ochrony prawnej określone w Dziale IX ustawy Pzp. Środki ochrony prawnej wobec ogłoszenia o zamówieniu oraz Specyfikacji Warunków Zamówienia przysługują również organizacjom wpisanym na listę, o której mowa w art. 469 pkt 15 ustawy Pzp oraz Rzecznikowi Małych i Średnich Przedsiębiorstw.
2. Odwołanie przysługuje na:
 - 1) niezgodną z przepisami ustawy czynność zamawiającego, podjętą w postępowaniu o udzielenie zamówienia, w tym na projektowane postanowienie umowy;
 - 2) zaniechanie czynności w postępowaniu o udzielenie zamówienia, do której Zamawiający był obowiązany na podstawie ustawy.
3. Odwołanie wnosi się w terminie 5 dni od dnia przesłania informacji o czynności Zamawiającego stanowiącej podstawę jego wniesienia – jeżeli informacja została przekazana przy użyciu środków komunikacji elektronicznej albo w terminie 10 dni – jeżeli zostały przesłane w inny sposób.
4. Odwołanie wobec treści ogłoszenia o zamówieniu oraz wobec postanowień SWZ wnosi się w terminie 5 dni od dnia zamieszczenia ogłoszenia w Biuletynie Zamówień Publicznych lub Specyfikacji Warunków Zamówienia na stronie internetowej.
5. Odwołanie wobec czynności innych niż określone w pkt 3 i 4 wnosi się w terminie 5 dni od dnia, w którym powzięto lub przy zachowaniu należytej staranności można było powziąć wiadomość o okolicznościach stanowiących podstawę jego wniesienia.
6. Odwołanie wnosi się do Prezesa Izby w formie elektronicznej albo w formie pisemnej albo w postaci elektronicznej, forma pisemna wymaga opatrzenia przez Wykonawcę własnoręcznym podpisem, a postać elektroniczna wymaga opatrzenia przez Wykonawcę podpisem zaufanym.

Szczegółowe zasady postępowania po wniesieniu odwołania określają stosowne przepisy Działu IX ustawy Pzp.

Rozdział XIV.

FORMALNOŚCI PO WYBORZE OFERTY W CELU ZAWARCIA UMOWY

1. Umowa zostanie zawarta w terminie nie krótszym niż 5 dni od dnia przekazania zawiadomienia o wyborze najkorzystniejszej oferty. Zamawiający może zawrzeć umowę przed upływem terminu, o którym mowa wyżej, jeżeli w postępowaniu została złożona tylko jedna oferta.
2. Umowa w sprawie udzielenia zamówienia publicznego zostanie zawarta w formie elektronicznej zgodnie z art. 78¹ § 1 Kodeksu cywilnego i zostaje ona zawarta w dacie złożenia podpisu przez ostatnią ze Stron. Dopuszcza się zawarcie umowy w formie pisemnej.
3. W przypadku wyboru oferty złożonej przez Wykonawców wspólnie ubiegających się o udzielenie zamówienia Zamawiający może żądać przed zawarciem umowy przedstawienia umowy regulującej współpracę tych Wykonawców.

Rozdział XV.

KLAUZULA INFORMACYJNA WYNIKAJĄCA Z ART. 13 RODO

Państwowa Agencja Atomistyki z siedzibą w Warszawie (00-203) przy ul. Bonifraterskiej 17, (dalej: „PAA”) przetwarza dane zawarte w ofertach składanych w postępowaniu o udzielenie zamówienia publicznego, znajdujące się w publicznie dostępnych rejestrach (Krajowy Rejestr Sądowy, Centralna Ewidencja i Informacja o Działalności Gospodarczej RP, Krajowy Rejestr Karny) w celu prowadzenia postępowań o udzielenie zamówień publicznych na podstawie przepisów ustawy Pzp.

Pośród ww. informacji mogą pojawić się dane, które na gruncie Rozporządzenia Parlamentu Europejskiego i Rady Unii Europejskiej 2016/679 z dnia 27 kwietnia 2016 r. w sprawie ochrony osób fizycznych w związku z przetwarzaniem danych osobowych i w sprawie swobodnego przepływu takich danych oraz uchylenia dyrektywy 95/46/WE (dalej: „RODO”), mają charakter danych osobowych.

W świetle powyższego PAA informuje, że:

1. Administratorem danych osobowych (dalej: „Administrator”) jest Prezes Państwowej Agencji Atomistyki.
2. W sprawach związanych z danymi osobowymi proszę kontaktować się z Inspektorem Ochrony Danych, kontakt pisemny za pomocą poczty tradycyjnej na adres: Państwowa Agencja Atomistyki, ul. Bonifraterska 17, 00-203 Warszawa lub e-mailem na adres: iod@paa.gov.pl.
3. Dane osobowe zawarte w ofertach będą przetwarzane na podstawie art. 6 ust. 1 lit. c RODO w celu związanym z niniejszym postępowaniem o udzielenie zamówienia publicznego.
4. Odbiorcą danych osobowych będą upoważnieni pracownicy PAA oraz osoby lub podmioty, którym udostępniona zostanie dokumentacja postępowania w oparciu o art. 8 oraz art. 96 ust. 3 ustawy Pzp.
5. Wszelkie dane osobowe będą przechowywane, zgodnie z art. 97 ust. 1 ustawy Pzp, przez okres 10 lat od dnia zakończenia postępowania o udzielenie zamówienia publicznego, a jeżeli czas trwania umowy przekracza 10 lat, przez okres obowiązywania umowy.
6. Obowiązek podania danych osobowych jest wymogiem ustawowym określonym w przepisach ustawy Pzp, związanym z udziałem w postępowaniu o udzielenie zamówienia publicznego; konsekwencje niepodania określonych danych wynikają z ustawy Pzp.
7. W odniesieniu do danych osobowych decyzje nie będą podejmowane w sposób zautomatyzowany, stosowanie do art. 22 RODO.
8. Posiadają Państwo:
 - a) na podstawie art. 15 RODO prawo dostępu do danych osobowych Państwa dotyczących*;
 - b) na podstawie art. 16 RODO prawo do sprostowania danych osobowych**;
 - c) na podstawie art. 18 RODO prawo żądania od administratora ograniczenia przetwarzania danych osobowych z zastrzeżeniem przypadków, o których mowa w art. 18 ust. 2 RODO***;

- d) prawo do wniesienia skargi do Prezesa Urzędu Ochrony Danych Osobowych, gdy uznają Państwo, że przetwarzanie danych osobowych Państwa dotyczących narusza przepisy RODO.

9. Nie przysługuje Państwu:

- a) w związku z art. 17 ust. 3 lit. b, d lub e RODO prawo do usunięcia danych osobowych;
- b) prawo do przenoszenia danych osobowych, o którym mowa w art. 20 RODO;
- c) na podstawie art. 21 RODO prawo sprzeciwu, wobec przetwarzania danych osobowych, gdyż podstawą prawną przetwarzania danych osobowych jest art. 6 ust. 1 lit. c RODO.

10. Administrator danych nie będzie przekazywał danych osobowych do państw trzecich lub organizacji międzynarodowych.

11. PAA dokłada wszelkich starań, aby zapewnić wszelkie środki fizycznej, technicznej i organizacyjnej ochrony danych osobowych przed ich przypadkowym czy umyślnym zniszczeniem, przypadkową utratą, zmianą, nieuprawnionym ujawnieniem, wykorzystaniem czy dostępem, zgodnie ze wszystkimi obowiązującymi przepisami.

** W przypadku, gdy wykonanie obowiązków, o których mowa w art. 15 ust. 1-3 rozporządzenia 2016/679, wymagałoby niewspółmiernie dużego wysiłku, Zamawiający może żądać od osoby, której dane dotyczą, wskazania dodatkowych informacji mających na celu sprecyzowanie żądania, w szczególności podania nazwy lub daty postępowania o udzielenie zamówienia publicznego lub konkursu,*

*** Skorzystanie z prawa do sprostowania nie może skutkować zmianą wyniku postępowania o udzielenie zamówienia publicznego ani zmianą postanowień umowy w zakresie niezgodnym z ustawą Pzp oraz nie może naruszać integralności protokołu oraz jego załączników.*

**** Prawo do ograniczenia przetwarzania nie ma zastosowania w odniesieniu do przechowywania, w celu zapewnienia korzystania ze środków ochrony prawnej lub w celu ochrony praw innej osoby fizycznej lub prawnej, lub z uwagi na ważne względy interesu publicznego Unii Europejskiej lub państwa członkowskiego. Wystąpienie z żądaniem, o którym mowa w art. 18 ust. 1 rozporządzenia 2016/679, nie ogranicza przetwarzania danych osobowych do czasu zakończenia postępowania o udzielenie zamówienia publicznego lub konkursu.*

Rozdział XVI.

ZAŁĄCZNIKI DO SWZ

Integralną częścią SWZ są załączniki:

Załącznik nr 1 - Opis przedmiotu zamówienia.

Załącznik nr 2 - Formularz oferty.

Załącznik nr 2a – Formularz Wykonawcy: kalkulacja cenowo-ilościowa.

Załącznik nr 3 - Wzór oświadczenia o spełnianiu warunków udziału w postępowaniu.

Załącznik nr 4 - Wzór oświadczenia o braku podstaw do wykluczenia.

Załącznik nr 5 – Wykaz wykonywanych lub wykonanych robót budowlanych.

Załącznik nr 6 – Wykaz osób

Załącznik nr 7 - Zobowiązanie podmiotu trzeciego do dyspozycji Wykonawcy niezbędnych zasobów na potrzeby wykonania zamówienia.

Załącznik nr 8 – Projektowane postanowienia umowy.

Opis przedmiotu zamówienia

Przedmiotem zamówienia jest wykonanie prac dostosowawczych we wskazanych lokalizacjach, polegających na wykonaniu połączeń kablowych pomiędzy planowanymi miejscami posadowienia stacji GM (TDLGEH) a planowanymi miejscami dostępu do sieci energetycznej i Internetu, osadzenie w gruncie wspornika sond, po jednej w każdej z podanych poniżej lokalizacji:

- woj. lubelskie
 - Kraśnik- Nadleśnictwo Kraśnik
 - Wola Wereszczyńska - Poleski Park Narodowy, Osada Poleskiego Parku Narodowego
 - Krasnystaw - Starostwo w Krasnymstawie
 - Opole Lubelskie - Powiatowe Centrum Zdrowia
 - Oseredek – leśnictwo Oseredek
 - Horodyszczce - Gminny Zakład Komunalny w Wisznicy
 - Teodorówka – DPS Teodorówka
 - Radzyń Podlaski – Przedsiębiorstwo Usług Komunalnych

I. Wspólne uwarunkowania

Prace będące przedmiotem umowy zostaną wykonane w porozumieniu i pod nadzorem ZAMAWIAJĄCEGO. Prace związane z wykonaniem prac dostosowawczych będą realizowane w terenie w lokalizacjach podanych wyżej.

1. Specyfikacja przedstawiona poniżej stanowi minimalne wymagania ZAMAWIAJĄCEGO na dzień ogłoszenia postępowania o udzielenie zamówienia.
2. ZAMAWIAJĄCY dostarcza dla każdej z lokalizacji:
 1. podstawę wspornika sondy – 1 szt.;
 2. wspornik sondy – 1 szt.,
 3. kabel miedziany LAN FTP, żelowany do ziemi (F/UTPw kat.5e 4x2x0,5) – zgodnie z wykazem prac dla poszczególnych lokalizacji.
3. Zakres prac w poszczególnych lokalizacjach zostanie wskazany w części II opisu przedmiotu zamówienia (Szczegółowa specyfikacja do realizacji przez WYKONAWCĘ). Opis ten składa się z:
 1. ortofotomapy terenu z zaznaczonymi trasami kablowymi, punktami charakterystycznymi i punktami docelowymi.
 2. opisu oznaczeń i tras na ortofotomapie terenu
 3. tabeli prac do wykonania
4. Prace muszą być wykonywane zgodnie z obowiązującymi przepisami, w szczególności wymogami ustawy z dnia 7 lipca 1994r. Prawo budowlane (Dz. U. z 2022 r. poz. 1846), przepisami dotyczącymi bezpieczeństwa i higieny pracy przy wykonywaniu robót budowlanych, zgodnie z rozporządzeniem Ministra Infrastruktury z dnia 6 lutego 2003 r. w sprawie bezpieczeństwa i higieny pracy podczas wykonywania robót budowlanych (Dz. U. z 2003 r. Nr 47, poz. 401), zgodnie z przepisami ustawy z dnia 24 sierpnia 1991 r. o ochronie przeciwpożarowej (Dz. U. z 2022 r. poz.1557).

5. Materiały, dostarczone przez WYKONAWCĘ, muszą być oznakowane przez producentów w taki sposób, aby możliwa była identyfikacja zarówno produktu, jak i producenta.
6. Materiały użyte do wykonania prac muszą być zakupione w oficjalnym kanale dystrybucyjnym producenta lub bezpośrednio od producenta, posiadać deklarację zgodności i stosowne certyfikaty jakości.
7. Zastosowane przez WYKONAWCĘ wyroby, materiały i urządzenia, muszą być zgodne z podanymi w wykazie prac dla poszczególnych lokalizacji oraz posiadać oznakowanie lub aktualne dokumenty dopuszczające do stosowania, zgodnie z przepisami obowiązującymi w tym zakresie. Zastosowanie zamienników materiałowych podanych w wykazie prac dla poszczególnych lokalizacji nie może pogarszać standardu produktu oraz wymaga uzgodnienia z ZAMAWIAJĄCYM przed rozpoczęciem prac.
8. Położone kable nie będą podłączane do żadnej z funkcjonujących instalacji: elektrycznej lub internetu.
9. Bieg terminu gwarancji liczony będzie od daty podpisania ostatniego protokołu odbioru prac bez uwag przez ZAMAWIAJĄCEGO.
10. Serwis gwarancyjny na wykonane prace musi być realizowany przez WYKONAWCĘ lub autoryzowanego partnera serwisowego WYKONAWCY na terenie Polski, całkowicie w języku polskim.
11. Wszystkie przeprowadzone kable muszą posiadać protokoły testów jakości połączeń kablowych, przeprowadzonych zgodnie z obowiązującymi przepisami.
12. Dla wykonanych prac WYKONAWCA musi dostarczyć szczegółową specyfikację techniczną i geodezyjną wraz ze szczegółowym opisem warunków gwarancyjno-serwisowych.
13. Wszelka dokumentacja dostarczona przez WYKONAWCĘ musi być sporządzona w języku polskim.
14. Wszystkie wykonywane prace muszą być przeprowadzone zgodnie z zasadami wiedzy technicznej, należytą starannością w ich wykonaniu, dobrą jakością i właściwą organizacją pracy.

UWAGA w odniesieniu do warunków dotyczących wykształcenia, kwalifikacji zawodowych lub doświadczenia, WYKONAWCY mogą polegać na zdolnościach innych podmiotów, jeśli podmioty te zrealizują roboty budowlane, do realizacji których te zdolności są wymagane.

15. ZAMAWIAJĄCY umożliwi WYKONAWCY zapoznanie się z planami mediów i sieci będących w terenie, jeżeli będą różne od ogólnie dostępnych na geoportalach powiatowych i krajowym.

II. Szczegółowa specyfikacja do realizacji przez Wykonawcę.

Wykonanie prac dostosowawczych we wskazanych lokalizacjach, polegających na wykonaniu połączeń kablowych pomiędzy planowanymi miejscami posadowienia stacji GM (TDLGEH) a planowanymi miejscami dostępu do sieci energetycznej i Internetu, osadzenie w gruncie wspornika sond oraz ew. jego ogrodzenie płotem panelowym z furtką.

Tabela 1. Ilościowa specyfikacja wykonania prac

Typ	liczba	Szczegółowe wymagania minimalne	Wymagania gwarancyjne
Woj. lubelskie – lokalizacje	8	Tabela 2 dodatek „Wymogi techniczne dla istotnych prac”	Tabela 3

Wykonanie prac dostosowawczych we wskazanych lokalizacjach, polegających na wykonaniu połączeń kablowych pomiędzy planowanymi miejscami posadowienia stacji GM (TDLGEH) a planowanymi miejscami dostępu do sieci energetycznej i Internetu, osadzenie w gruncie wspornika sond oraz ew. jego ogrodzenie płotem panelowym z furtką.

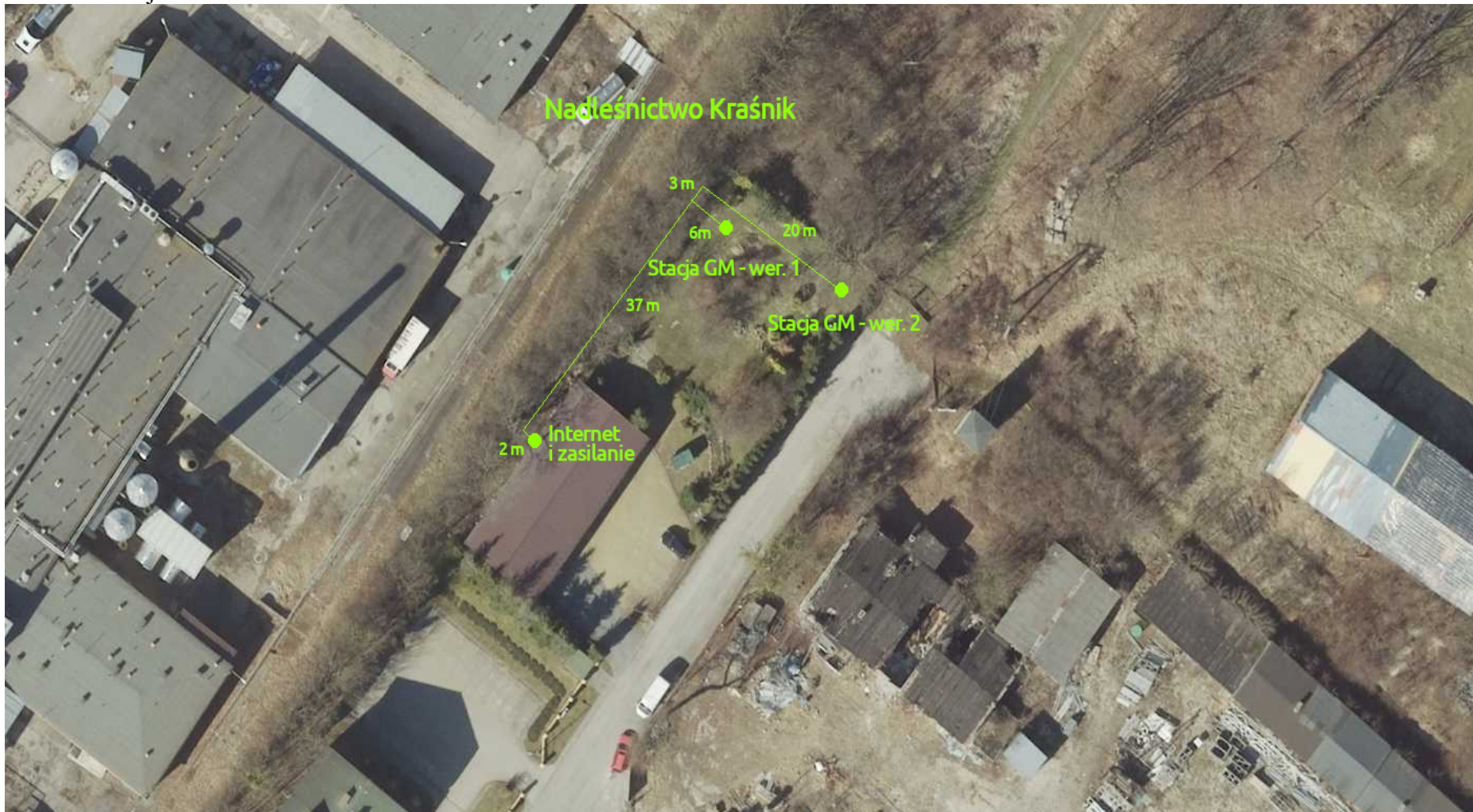
Tabela 2. Tereny lokalizacji, na których będą wykonywane prace dostosowawcze i ich zakres w woj. Lubelskim

lp.	lokalizacja	szkic prac	Wykaz prac	ogrodzenie
1	Kraśnik	jest	jest	nie
2	Wólka Wereszczyńska	jest	jest	nie
3	Krasnystaw	jest	jest	nie
4	Opole Lubelskie	jest	jest	nie
5	Oseredek	jest	jest	nie
6	Horodyszcze	jest	jest	nie
7	Teodorówka	jest	jest	nie
8	Radzyń Podlaski	jest	jest	nie

Szkice terenowe prac do wykonania w poszczególnych lokalizacjach urządzeń PMS

Dla potrzeb niniejszego dokumentu zdjęcia satelitarne pobrano ze strony internetowej:

https://mapy.geoportal.gov.pl/imap/lmgp_2.html?gpmmap=gp0



Wykaz prac przy dostosowaniu terenu dla stacji PMS w Kraśniku

Przebieg kabla:

1. przy gnieździe Internetowym należy umieścić router/switch nie gorszy niż MIKROTIK hEX POE lite RB750UPr2 / MIKROTIK switch POE RB260GSP
2. przewiert przez ścianę 0,5 m
3. odsunięcie kabla od ściany w wykopie o około 1 m
4. wykop w zależności od wersji 42 m lub 60 m
5. pozostawienie końcówki około 2,5 m

Posadowienie stacji GM:

1. Umieścić podstawę znaku drogowego na poziomie -0,4 m.
2. Przykręcić do podstawy znaku drogowego wspornik stacji.
3. Wyprowadzić środkiem wspornika kabel przyłączeniowy.

Po zrobieniu wykopu należy zrobić inwentaryzację geodezyjną.

Po położeniu kabla należy dokonać jego pomiarów izolacji i oporności żył.

Wykaz prac przy dostosowaniu terenu dla stacji PMS "Kraśnik"

Lp	Opis	Jm	Ilość	uwagi
1	Obsługa geodezyjna	kpl	1	obmiar i mapa powykonawcza
	Po położeniu kabla pomiary izolacji i oporności żył	kpl	1	protokół
2	Przewiert przez ścianę budynku fi32	cm	1x50	
3	Kopanie rowów dla kabli w sposób mechaniczny w gruncie kat. Bi	m	60	
4	Układanie w wykopie rur ochronnych - rura karbowana dwuścienna fi50	m	60	
5	Mechaniczne zasypywanie rowów dla kabli w gruncie kat. Bi	m	60	
6	Układanie kabli miedziany LAN FTP, żelowany do ziemi (F/UTP kat.5e 4x2x0,5)	m	60	
7	Ustawienie podstawy i stojaka stacji PMS	kpl.	1	
8	Instalacja routera/switcha POE według specyfikacji	szt.	1	

2. Wólka Wereszczyńska woj. lubelskie



Wykaz prac przy dostosowaniu terenu dla stacji PMS w Wólce Wereszczyńskiej

Przebieg kabla:

1. wewnątrz budynku około 10 m w korytkach do routera internetowego
2. przewiert przez ścianę 0,5 m
3. wykop 40 m
4. posadowienie stacji wewnątrz ogrodzenia z aparaturą pomiarową w południowo-zachodnim rogu. Pozostawienie co najmniej 2,5 m kabla do podłączenia stacji.

Posadowienie stacji GM:

1. Umieścić podstawę znaku drogowego na poziomie -0,4 m.
2. Przykręcić do podstawy znaku drogowego wspornik stacji.
3. Wyprowadzić środkiem wspornika kabel przyłączeniowy.

Po zrobieniu wykopu należy zrobić inwentaryzację geodezyjną.

Po położeniu kabla należy dokonać jego pomiarów izolacji i oporności żył.

Wykaz prac przy dostosowaniu terenu dla stacji PMS "Wólka Wereszczyńska"

Lp	Opis	Jm	Ilość	uwagi
1	Obsługa geodezyjna	kpl	1	obmiar i mapa pow ykonaw cza
2	Kopanie row ów dla kabli w sposób mechaniczny w gruncie kat. III-IV	m	40	
3	Układanie w wykopie rur ochronnych - rura karbowana dw uścienna fi50	m	40	
4	Mechaniczne zasypywanie row ów dla kabli w gruncie kat. III-IV	m	40	
5	Układanie kabli miedziany LAN FTP, żelowany do ziemi (F/UTP kat.5e 4x2x0,5)	m	40	
6	Układanie kabli miedziany LAN FTP, żelowany do ziemi (F/UTP kat.5e 4x2x0,5) w korytku	m	10	
7	Po założeniu kabla pomiary izolacji i odporności żył	kpl.	1	protokół pomiaru
8	Ustawienie podstawy i stojaka stacji PMS	kpl.	1	
9	Przewiert przez ścianę fi32	cm	1x50	

3. Krasnystaw woj. lubelskie



Wykaz prac przy dostosowaniu terenu dla stacji GM w Krasnymstawie

Przebieg kabla:

1. Lokalizacja stacji GM jest określona w punkcie odległym o 15 m od „dużego budynku” i 25 m od „małego budynku” na trawniku w pobliżu uli.
1. Kabel prowadzimy wykopem do ściany „małego budynku” około 25-28 m.
2. Przewiert przez ścianę o grubości 0,5 m
3. Następnie korytkami, częściowo istniejącymi około 30 m do gniazda Internetowego.
4. Przy gnieździe Internetowym należy umieścić router/switch nie gorszy niż MIKROTIK hEX POE lite RB750UPr2 / MIKROTIK switch POE RB260GSP

Posadowienie stacji GM:

1. Umieścić podstawę znaku drogowego na poziomie -0,4 m.
1. Przykręcić do podstawy znaku drogowego wspornik stacji.
2. Wyprowadzić środkiem wspornika kabel przyłączeniowy.

Po zrobieniu wykopu należy zrobić inwentaryzację geodezyjną.

Po położeniu kabla należy dokonać jego pomiarów izolacji i oporności żył.

Wykaz prac przy dostosowaniu terenu dla stacji PMS "Krasnystaw"

Lp	Opis	Jm	Ilość	uwagi
1	Obsługa geodezyjna	kpl	1	obmiar i mapa pow ykonaw cza
2	Kopanie row ów dla kabli w sposób mechaniczny w gruncie kat. III-IV	m	28	
3	Układanie w w ykopie rur ochronnych - rura karbow ana dw uścienna fi50	m	28	
4	Mechaniczne zasypywanie row ów dla kabli w gruncie kat. III-IV	m	28	
5	Układanie kabli miedziany LAN FTP, żelow any do ziemi (F/UTP kat.5e 4x2x0,5)	m	58	
6	Układanie kabli miedziany LAN FTP, żelow any do ziemi (F/UTP kat.5e 4x2x0,5) w korytku	m	30	
7	Po założeniu kabla pomiary izolacji i odporności żył	kpl.	1	raport z pomiarów
8	Ustaw ienie podstaw y i stojaka stacji PMS	kpl.	1	
9	Przew iert przez ścianę fi32	cm	1x50	
10	Instalacja routera/sw itcha POE w edług specyfikacji			

4. Opole Lubelskie woj. lubelskie



Wykaz prac przy dostosowaniu terenu dla stacji GM w Opolu Lubelskim.

Przebieg kabla:

1. wykop 3 m pomiędzy stacją GM a duktem telekomunikacyjnym pomiędzy budynkami – jest studzienka.
2. duktem telekomunikacyjnym do zachodniego budynku 25 m.
3. w budynku do gniazda internetu i zasilania około 20 m istniejącymi korytkami

Posadowienie stacji GM

1. Umieścić podstawę znaku drogowego na poziomie -0,4 m.
2. Przykręcić do podstawy znaku drogowego wspornik stacji.
3. Wyprowadzić środkiem wspornika kabel przyłączeniowy ok 2 metry.

Po zrobieniu wykopu należy zrobić inwentaryzację geodezyjną.

Po położeniu kabla należy dokonać jego pomiarów izolacji i oporności żył.

Wykaz prac przy dostosowaniu terenu dla stacji PMS "Opole Lubelskie"

Lp	Opis	Jm	Ilość	uwagi
1	Obsługa geodezyjna	kpl	1	obmiar i mapa powykonawcza
2	Kopanie rowów dla kabli w sposób mechaniczny w gruncie kat. III-IV	m	3	
3	Układanie w wykopie rur ochronnych - rura karbowana dwuścienna fi50	m	3	
4	Mechaniczne zasypywanie rowów dla kabli w gruncie kat. III-IV	m	3	
5	Układanie kabli miedziany LAN FTP, żelowany do ziemi (F/UTP kat.5e 4x2x0,5)	m	3	
6	Układanie kabli miedziany LAN FTP, żelowany do ziemi (F/UTP kat.5e 4x2x0,5) w korytku	m	20	
7	Po założeniu kabla pomiary izolacji i oporności żył	kpl.	1	raport z pomiarów
8	Ustawienie podstawy i stojaka stacji PMS	kpl.	1	
9	Układanie kabli miedziany LAN FTP, żelowany do ziemi (F/UTP kat.5e 4x2x0,5) w dukcie telekomunikacyjnym	m	25	

5. Oseredek woj. lubelskie



Wykaz prac przy dostosowaniu terenu dla stacji GM w miejscowości Oseredek.

Przebieg kabla:

1. Wykop od stacji do ściany budynku o długości 16 m. Pozostawienie 2,5 m kabla na doprowadzenie do stacji GM.
2. Przewiert przez ścianę 0,5 m. Naokoło budynku położona opaska z kostki Bauma o szerokości 0,5 m
3. Pozostawienie w budynku około 2,5 m kabla.

Posadowienie stacji GM:

1. Umieścić podstawę znaku drogowego na poziomie -0,4 m.
2. Przykręcić do podstawy znaku drogowego wspornik stacji.
3. Wyprowadzić środkiem wspornika kabel przyłączeniowy.

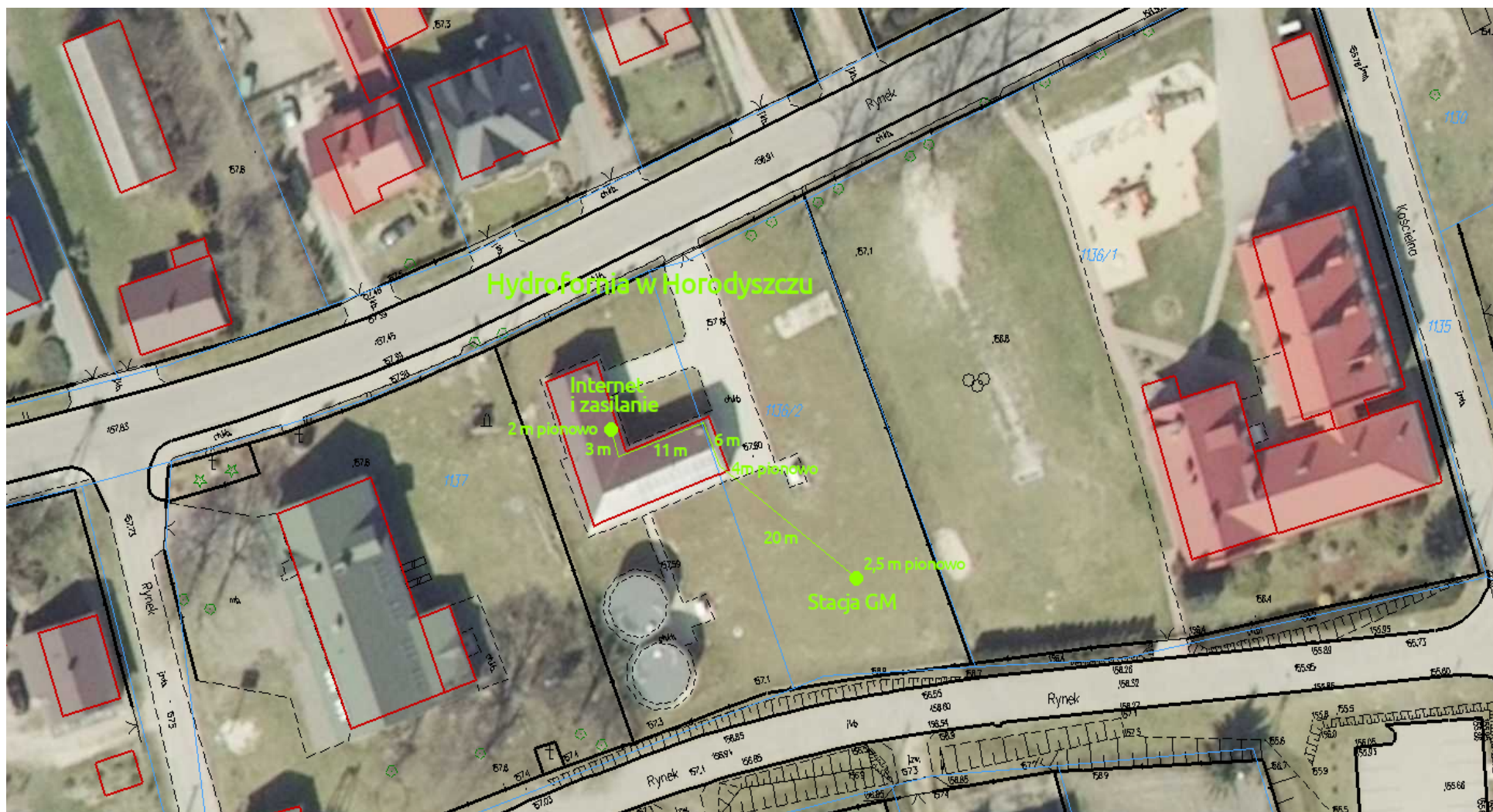
Po zrobieniu wykopu należy zrobić inwentaryzację geodezyjną.

Po położeniu kabla należy dokonać jego pomiarów izolacji i oporności żył.

Wykaz prac przy dostosowaniu terenu dla stacji PMS "Oseredek"

Lp	Opis	Jm	Ilość	uwagi
1	Obsługa geodezyjna	kpl	1	obmiar i mapa powykonawcza
2	Kopanie rowów dla kabli w sposób mechaniczny w gruncie kat. III-IV	m	16	
3	Układanie w wykopie rur ochronnych - rura karbowana dwuścienna fi50	m	16	
4	Mechaniczne zasypywanie rowów dla kabli w gruncie kat. III-IV	m	16	
5	Układanie kabli miedziany LAN FTP, żelowany do ziemi (F/UTP kat.5e 4x2x0,5)	m	16	
6	Zdjęcie kostki Bauma	m	0,5	
7	Po założeniu kabla pomiary izolacji i odporności żył	kpl.	1	raport z pomiarów
8	Ustawienie podstawy i stojaka stacji PMS	kpl.	1	
9	Położenie kostki Bauma	m	0,5	

5. Horodyszczce woj. lubelskie



Wykaz prac przy dostosowaniu terenu dla stacji GM w miejscowości Horodyszcze.

Prowadzenie kabla:

1. Od routera internetowego po ścianie w korytku należy poprowadzić kabel pionowo w górę do istniejącego duktów kablowego, odległość około 2 m.
2. Duktem kablowym 3 m należy wprowadzić kabel do hali filtrów i pomp hydroforni. Po drodze jest zapora z pianki p.poż. Piankę usunąć i wstawić nową!
3. Duktem kablowym prowadzić kabel do południowo-wschodniego rogu budynku – około 17 m.
4. Spuścić kabel korytkiem do poziomu podłogi około 3,5 m
5. Wykonać przewiert przez ścianę 0,6m razem z ociepleniem
6. Wykonać wykop około 20 m. Budynek jest otoczony opaską z kostki bauma o szerokości 0,6 m.
7. Pozostawić około 2,5 m kabla na dołączenie do stacji GM.

Posadowienie stacji GM:

1. Umieścić podstawę znaku drogowego na poziomie -0,4 m.
2. Przykręcić do podstawy znaku drogowego wspornik stacji.
3. Wprowadzić środkiem wspornika kabel przyłączeniowy.

Po zrobieniu wykopu należy zrobić inwentaryzację geodezyjną.

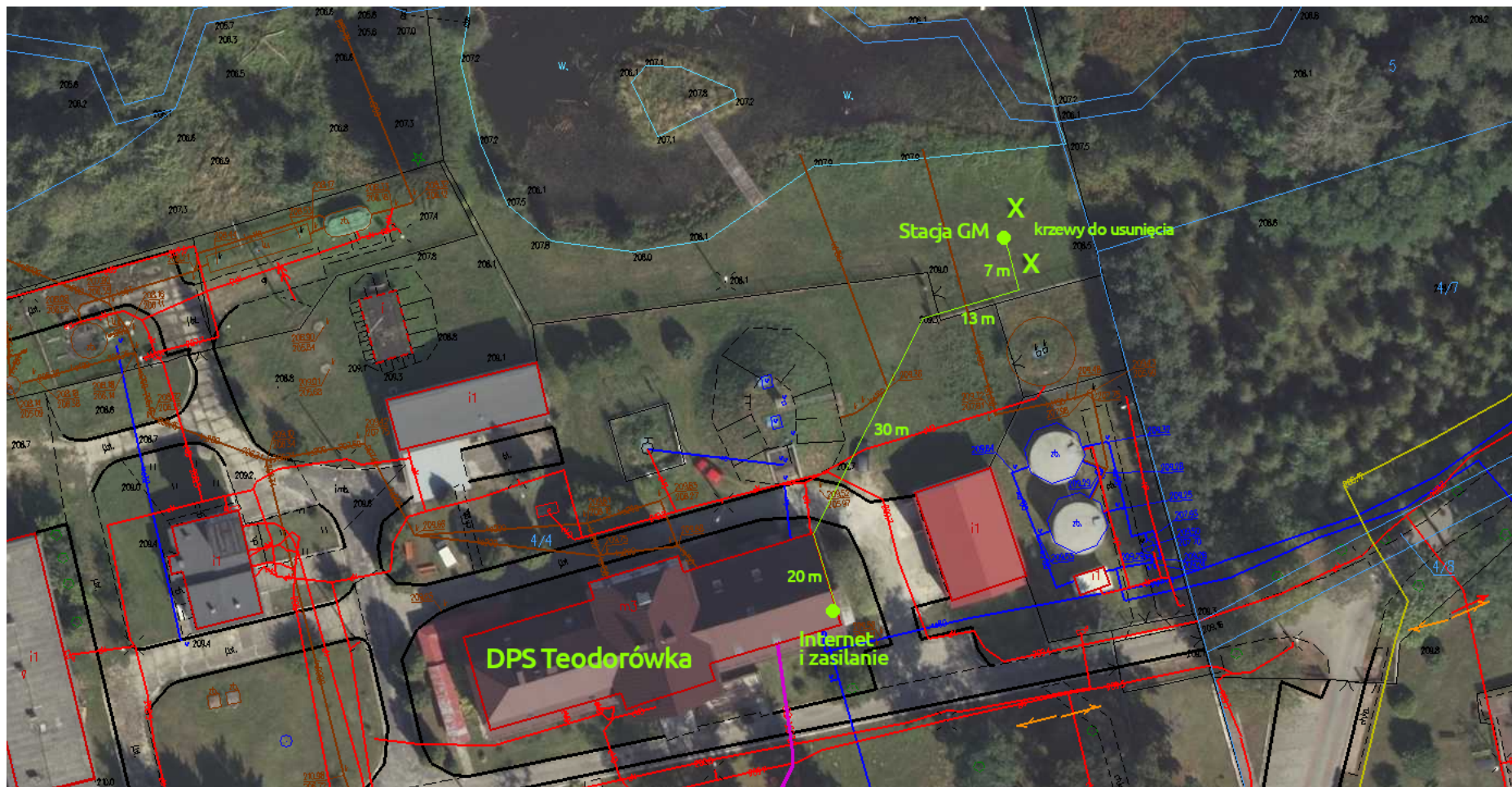
Po położeniu kabla należy dokonać jego pomiarów izolacji i oporności żył.

Wykaz prac przy dostosowaniu terenu dla stacji PMS "Horodyszcze"

Lp	Opis	Jm	Ilość	uwagi
1	Obsługa geodezyjna	kpl	1	obmiar i mapa powykonawcza
2	Kopanie rowów dla kabli w sposób mechaniczny w gruncie kat. III-IV	m	20	
3	Układanie w wykopie rur ochronnych - rura karbowana dwuścienna fi50	m	20	
4	Mechaniczne zasypywanie rowów dla kabli w gruncie kat. III-IV	m	20	
5	Układanie kabli miedziany LAN FTP, żelowany do ziemi (F/UTP kat.5e 4x2x0,5)	m	20	
6	Układanie kabli miedziany LAN FTP, żelowany do ziemi (F/UTP kat.5e 4x2x0,5)w dukcie kablowym	m	20	

7	Układanie kabli miedziany LAN FTP, żelowany do ziemi (F/UTP kat.5e 4x2x0,5) w korytku	m	6	
8	Zdjąć kostkę Bauma	cm	60	
9	Położyć kostkę Bauma	cm	60	
10	Usunąć zaporę w ścianie z pianki p. pož	szt.	1	
11	Położyć zaporę w ścianie z pianki p. pož	szt.	1	
12	Po założeniu kabla pomiary izolacji i odporności żył	kpl.	1	raport z pomiarów
13	Ustawienie podstawy i stojaka stacji PMS	kpl.	1	
14	Przewiert przez ścianę fi32	cm	1x60	
15	Instalacja routera/switcha POE według specyfikacji	szt.	1	

6. Teodorówka woj. lubelskie



Wykaz prac przy dostosowaniu terenu dla stacji GM w miejscowości Teodorówka

Przebieg kabla:

1. Od switcha znajdującego się w budynku dyrekcji DPSu korytkami około 20 m, w tym przewiert przez ścianę 0,8 m.
2. Od rogu budynku wykop 50 m. Po drodze opaska betonowa o szerokości 0,8 m, oraz przeprowadzenie wykopu przez bramę odgradzącą teren użytkowy DPS od terenu stawu.
3. W okolicy stacji GM należy wyciąć dwa krzewy.

Posadowienie stacji GM:

1. Umieścić podstawę znaku drogowego na poziomie -0,4 m.
2. Przykręcić do podstawy znaku drogowego wspornik stacji.
3. Wprowadzić środkiem wspornika kabel przyłączeniowy.

Po zrobieniu wykopu należy zrobić inwentaryzację geodezyjną.

Po położeniu kabla należy dokonać jego pomiarów izolacji i oporności żył.

Wykaz prac przy dostosowaniu terenu dla stacji PMS "Teodorówka"

Lp	Opis	Jm	Ilość	uwagi
1	Obsługa geodezyjna	kpl	1	obmiar i mapa powykonawcza
2	Kopanie rowów dla kabli w sposób mechaniczny w gruncie kat. III-IV	m	50	
3	Układanie w wykopie rur ochronnych - rura karbowana dwuścienna fi50	m	50	
4	Mechaniczne zasypywanie rowów dla kabli w gruncie kat. III-IV	m	50	
5	Układanie kabli miedziany LAN FTP, żelowany do ziemi (F/UTP kat.5e 4x2x0,5)	m	50	
6	Układanie kabli miedziany LAN FTP, żelowany do ziemi (F/UTP kat.5e 4x2x0,5) w korytku	m	20	
8	Wyciąć krzaki w okolicy posadowienia sondy PMS	Kpl.	1	
9	Rozkuć opaskę betonową	cm	80	
10	Zalać nową opaskę betonową	cm	80	
11	Po założeniu kabla pomiary izolacji i odporności żył	kpl.	1	raport z pomiarów

12	Ustawienie podstawy i stojaka stacji PMS	kpl.	1	
13	Przewiert przez ścianę fi32	cm	1x80	

7. Radzyń Podlaski woj. lubelskie



Wykaz prac przy dostosowaniu terenu dla stacji GM w Radzynie Podlaskim

Przebieg kabla:

1. Switch internetowy znajduje się w sterowni stacji uzdatniania wody
2. Prowadzenie wewnątrz pomieszczeń korytkami 5 m. Około 1,5 m w pionie, reszta przy podłodze.
3. Przewiert przez ścianę 0,5 m
4. Wykop długości 73 m
5. 2,5 m do dołączenia do stacji GM

Posadowienie stacji GM:

1. Umieścić podstawę znaku drogowego na poziomie -0,4 m.
2. Przykręcić do podstawy znaku drogowego wspornik stacji.
3. Wyprowadzić środkiem wspornika kabel przyłączeniowy.

Po zrobieniu wykopu należy zrobić inwentaryzację geodezyjną.

Po położeniu kabla należy dokonać jego pomiarów izolacji i oporności żył.

Wykaz prac przy dostosowaniu terenu dla stacji PMS "Radzyń Podlaski"

Lp	Opis	Jm	Ilość	uwagi
1	Obsługa geodezyjna	kpl	1	obmiar i mapa powykonawcza
2	Kopanie rowów dla kabli w sposób mechaniczny w gruncie kat. III-IV	m	73	
3	Układanie w wykopie rur ochronnych - rura karbowana dwuścienna fi50	m	73	
4	Mechaniczne zasypywanie rowów dla kabli w gruncie kat. III-IV	m	73	
5	Układanie kabli miedziany LAN FTP, żelowany do ziemi (F/UTP kat.5e 4x2x0,5)	m	73	
6	Układanie kabli miedziany LAN FTP, żelowany do ziemi (F/UTP kat.5e 4x2x0,5) w korytku	m	5	
7	Po założeniu kabla pomiary izolacji i oporności żył	kpl.	1	raport z pomiarów
8	Ustawienie podstawy i stojaka stacji PMS	kpl.	1	
9	Przewiert przez ścianę fi32	cm	1x50	

Wykonawca przygotowuje ofertę przy pomocy interaktywnego „Formularza ofertowego” udostępnionego przez zamawiającego na platformie e-Zamówienia i zamieszczonego w podglądzie postępowania w zakładce „Informacje podstawowe”.

**Załącznik nr 2a do Specyfikacji Warunków Zamówienia
/Załącznik nr 6 do Umowy/**

Formularz Wykonawcy: kalkulacja cenowo- ilościowa

w prowadzonym postępowaniu o udzielenie zamówienia publicznego na wykonanie prac dostosowawczych we wskazanych lokalizacjach, polegających na wykonaniu połączeń kablowych pomiędzy planowanymi miejscami posadowienia stacji GM (TDLGEH) a planowanymi miejscami dostępu do sieci energetycznej i Internetu, osadzenie w gruncie wspornika sond, (woj. lubelskie)

Nr sprawy: 239/2022/CEZAR

KALKULACJA CENOWO-ILOŚCIOWA OFERTY:

	Roboty budowlane do wykonania w danej lokalizacji	Wartość netto*	Stawka VAT**	Wartość VAT*	Cena całkowita brutto (wartość brutto)* /kolumna 2+4/
	<i>1.</i>	<i>2.</i>	<i>3.</i>	<i>4.</i>	<i>5.</i>
1.	Roboty budowlane do wykonania w lokalizacji: KRAŚNIK
2.	Roboty budowlane do wykonania w lokalizacji: WOLA WERESZCZYŃSKA
3.	Roboty budowlane do wykonania w lokalizacji: KRASNYSTAW
4.	Roboty budowlane do wykonania w lokalizacji: OPOLE LUBELSKIE
5.	Roboty budowlane do wykonania w lokalizacji: OSEREDEK
6.	Roboty budowlane do wykonania w lokalizacji: HORODYSZCZE
7.	Roboty budowlane do wykonania w lokalizacji: TEODORÓWKA
8.	Roboty budowlane do wykonania w lokalizacji: RADZYŃ PODLASKI
CENA CAŁKOWITA OFERTY BRUTTO (suma pozycji od nr 1 do nr 8)*:				
CENA CAŁKOWITA OFERTY BRUTTO – SŁOWNIE*					
.....					
Okres gwarancji: <i>/okres gwarancji = okres rękojmi/</i>	 <i>/proszę wskazać jeden z wymienionych okresów: 36-miesiący / 48-miesiący / 60-miesiący/</i>			

*** UWAGA!**

*** CENY NALEŻY PODAĆ Z DOKŁADNOŚCIĄ DO DWÓCH MIEJSC PO PRZECINKU,**

**** WYKONAWCA ZOBOWIĄZANY JEST PODAĆ PODSTAWĘ PRAWNĄ ZASTOSOWANIA STAWKI PODATKU OD TOWARÓW I USŁUG (VAT) INNEJ NIŻ STAWKA PODSTAWOWA LUB ZWOLNIENIA Z WW. PODATKU,**

*****ZAMAWIAJĄCY ODRZUCI OFERTY, W KTÓRYCH WYKONAWCY ZAOFERUJĄ CENY JEDNOSTKOWE NETTO O WARTOŚCI „0” (definicję ceny zawiera ustawa z dnia 9 maja 2014r. o informowaniu o cenach towarów i usług (Dz. U. z 2019r. poz. 178).**

PODPIS(Y):

.....
(podpisy elektroniczne)*

*Podpis(y) osoby(osób) umocowanej(ych) do reprezentowania Wykonawcy zgodnie z:

- a) zapisami w dokumencie stwierdzającym status prawny Wykonawcy (osoby wskazane we właściwym rejestrze lub Centralnej Ewidencji i Informacji o Działalności Gospodarczej RP) lub
- b) pełnomocnictwem wchodzącym w skład oferty.

Wykonawca:

.....

.....

(pełna nazwa/firma, adres, w zależności od podmiotu: NIP/PESEL, KRS/CEiDG)
reprezentowany przez:

.....

.....

(imię, nazwisko, stanowisko/podstawa do reprezentacji)

Oświadczenie wykonawcy

składane na podstawie art. 125 ust. 1 Ustawy z dnia 11 września 2019r. Prawo zamówień publicznych (dalej jako: ustawa Pzp),

DOTYCZĄCE SPEŁNIANIA WARUNKÓW UDZIAŁU W POSTĘPOWANIU

Na potrzeby postępowania o udzielenie zamówienia publicznego pn. **wykonanie prac dostosowawczych we wskazanych lokalizacjach, polegających na wykonaniu połączeń kablowych pomiędzy planowanymi miejscami posadowienia stacji GM (TDLGEH) a planowanymi miejscami dostępu do sieci energetycznej i Internetu, osadzenie w gruncie wspornika sond, (woj. lubelskie) 239/2022/CEZAR**, prowadzonego przez Państwową Agencję Atomistyki, oświadczam, co następuje:

INFORMACJA DOTYCZĄCA WYKONAWCY:

Oświadczam, że spełniam warunki udziału w postępowaniu określone przez zamawiającego

w

(wskazać dokument i właściwą jednostkę redakcyjną dokumentu, w której określono warunki udziału w postępowaniu).

..... (miejscowość), dnia r.

.....

(podpis)

INFORMACJA W ZWIĄZKU Z POLEGANIEM NA ZASOBACH INNYCH PODMIOTÓW:

Oświadczam, że w celu wykazania spełniania warunków udziału w postępowaniu, określonych przez zamawiającego w..... (wskazać dokument

i właściwą jednostkę redakcyjną dokumentu, w której określono warunki udziału w postępowaniu), polegam na zasobach następującego/ych podmiotu/ów:

....., w następującym zakresie:

(wskazać podmiot i określić odpowiedni zakres dla wskazanego podmiotu).

..... (miejsowość), dnia r.

*.....
(podpis)*

OŚWIADCZENIE DOTYCZĄCE PODANYCH INFORMACJI:

Oświadczam, że wszystkie informacje podane w powyższych oświadczeniach są aktualne i zgodne z prawdą oraz zostały przedstawione z pełną świadomością konsekwencji wprowadzenia zamawiającego w błąd przy przedstawianiu informacji.

..... (miejsowość), dnia r.

*.....
(podpis)*

- *Podpis(y) i pieczętka(i) imienna(e) osoby(osób) umocowanej(ych) do reprezentowania Wykonawcy zgodnie z:
- zapisami w dokumencie stwierdzającym status prawny Wykonawcy (osoby wskazane we właściwym rejestrze lub Centralnej Ewidencji i Informacji o Działalności Gospodarczej) lub
 - pełnomocnictwem.

UWAGA! Niniejsze oświadczenie składa każdy z Wykonawców wspólnie ubiegających się o udzielenie zamówienia.

Wykonawca:

.....

.....

(pełna nazwa/firma, adres, w zależności od podmiotu: NIP/PESEL, KRS/CEiDG)
reprezentowany przez:

.....

.....

(imię, nazwisko, stanowisko/podstawa do reprezentacji)

Oświadczenie wykonawcy/wykonawcy wspólnie ubiegającego się o udzielenie zamówienia

UWZGLĘDNIAJĄCE PRZESŁANKI WYKLUCZENIA Z ART. 7 UST. 1 USTAWY O SZCZEGÓLNYCH ROZWIĄZANIACH W ZAKRESIE PRZECIWDZIAŁANIA WSPIERANIU AGRESJI NA UKRAINĘ ORAZ SŁUŻĄCYCH OCHRONIE BEZPIECZEŃSTWA NARODOWEGO

składane na podstawie art. 125 ust. 1 ustawy z dnia 11 września 2019 r.

Prawo zamówień publicznych (dalej jako: ustawa Pzp),

DOTYCZĄCE PRZESŁANEK WYKLUCZENIA Z POSTĘPOWANIA

Na potrzeby postępowania o udzielenie zamówienia publicznego pn. **wykonanie prac dostosowawczych we wskazanych lokalizacjach, polegających na wykonaniu połączeń kablowych pomiędzy planowanymi miejscami posadowienia stacji GM (TDLGEH) a planowanymi miejscami dostępu do sieci energetycznej i Internetu, osadzenie w gruncie wspornika sond, (woj. lubelskie) 239/2022/CEZAR**, prowadzonego przez Państwową Agencję Atomistyki, oświadczam, co następuje:

OŚWIADCZENIA DOTYCZĄCE WYKONAWCY:

1. Oświadczam, że nie podlegam wykluczeniu z postępowania na podstawie art. 108 ust. 1 ustawy Pzp.
2. Oświadczam, że nie podlegam wykluczeniu z postępowania na podstawie art. 109 ust.1 pkt 4 ustawy Pzp.
3. Oświadczam, że zachodzą w stosunku do mnie podstawy wykluczenia z postępowania na podstawie art. ustawy Pzp (podać mającą zastosowanie podstawę wykluczenia spośród wymienionych w art. 108 ust. 1 lub art. 109 ust. 1 pkt 4 ustawy Pzp). Jednocześnie oświadczam, że w

związku z ww. okolicznością, na podstawie art.110 ust. 2 ustawy Pzp podjąłem następujące środki naprawcze i zapobiegawcze:

4. Oświadczam, że nie zachodzą w stosunku do mnie przesłanki wykluczenia z postępowania na podstawie art. 7 ust. 1 ustawy z dnia 13 kwietnia 2022 r. o szczególnych rozwiązaniach w zakresie przeciwdziałania wspieraniu agresji na Ukrainę oraz służących ochronie bezpieczeństwa narodowego (Dz.U. z 2022 r., poz. 835).

..... (miejscowość), dnia r.

.....

(podpis)

OŚWIADCZENIE DOTYCZĄCE PODMIOTU, NA KTÓREGO ZASOBY POWOŁUJE SIĘ WYKONAWCA:

Oświadczam, że w stosunku do następującego/ych podmiotu/tów, na którego/ych zasoby powołuję się w niniejszym postępowaniu, tj.:
(podać pełną nazwę/firmę, adres, a także w zależności od podmiotu: NIP/PESEL, KRS/CEiDG) nie zachodzą podstawy wykluczenia z postępowania o udzielenie zamówienia.

..... (miejscowość), dnia r.

.....

(podpis)

[UWAGA: zastosować tylko wtedy, gdy zamawiający przewidział możliwość, o której mowa w art. 25a ust. 5 pkt 2 ustawy Pzp]

OŚWIADCZENIE DOTYCZĄCE PODWYKONAWCY NIEBĘDĄCEGO PODMIOTEM, NA KTÓREGO ZASOBY POWOŁUJE SIĘ WYKONAWCA:

Oświadczam, że w stosunku do następującego/ych podmiotu/tów, będącego/ych podwykonawcą/ami: (podać pełną nazwę/firmę, adres, a także w zależności od podmiotu: NIP/PESEL, KRS/CEiDG), nie zachodzą podstawy wykluczenia z postępowania o udzielenie zamówienia.

..... (miejscowość), dnia r.

.....

(podpis)

OŚWIADCZENIE DOTYCZĄCE PODANYCH INFORMACJI:

Oświadczam, że wszystkie informacje podane w powyższych oświadczeniach są aktualne i zgodne z prawdą oraz zostały przedstawione z pełną świadomością konsekwencji wprowadzenia zamawiającego w błąd przy przedstawianiu informacji.

..... (miejsowość), dnia r.

.....

(podpis)

- *Podpis(y) i pieczętka(i) imienna(e) osoby(osób) umocowanej(ych) do reprezentowania Wykonawcy zgodnie z:
- a) zapisami w dokumencie stwierdzającym status prawny Wykonawcy (osoby wskazane we właściwym rejestrze lub Centralnej Ewidencji i Informacji o Działalności Gospodarczej) lub
 - b) pełnomocnictwem.

UWAGA! Niniejsze oświadczenie składa każdy z Wykonawców wspólnie ubiegających się o udzielenie zamówienia.

Wykaz wykonywanych lub wykonanych robót budowlanych

Na potrzeby postępowania o udzielenie zamówienia publicznego pn. **wykonanie prac dostosowawczych we wskazanych lokalizacjach, polegających na wykonaniu połączeń kablowych pomiędzy planowanymi miejscami posadowienia stacji GM (TDLGEH) a planowanymi miejscami dostępu do sieci energetycznej i Internetu, osadzenie w gruncie wspornika sond, (woj. lubelskie) 239/2022/CEZAR**, prowadzonego przez Państwową Agencję Atomistyki, oświadczam, że wykonaliśmy, w okresie ostatnich 5 lat przed upływem terminu składania ofert, a jeżeli okres działalności jest krótszy – w tym okresie, wykonujemy następujące zamówienia (zlecenia), o których mowa w Rozdziale III, pkt 1 ppkt 3 lit. a SWZ.

L.p.	Nazwa (firma) i dane teleadresowe podmiotu, na rzecz którego wykonano dostawę	Przedmiot zamówienia (z podaniem zakresu zamówienia)	Wartość zamówienia zł brutto	Termin realizacji umowy (od dzień-miesiąc-rok do dzień-miesiąc-rok)
1	2	3	4	5

.....
(podpis***,)

*** podpis(y) osoby(osób) umocowanej(ych) do reprezentowania Wykonawcy zgodnie z:

- a) zapisami w dokumencie stwierdzającym status prawny Wykonawcy (odpis z właściwego rejestru lub z Centralnej Ewidencji i Informacji o Działalności Gospodarczej), lub
- b) pełnomocnictwem

Wykaz osób skierowanych do realizacji zamówienia

Wykaz osób, skierowanych do realizacji zamówienia publicznego pn. **wykonanie prac dostosowawczych we wskazanych lokalizacjach, polegających na wykonaniu połączeń kablowych pomiędzy planowanymi miejscami posadowienia stacji GM (TDLGEH) a planowanymi miejscami dostępu do sieci energetycznej i Internetu, osadzenie w gruncie wspornika sond, (woj. lubelskie) 239/2022/CEZAR**, odpowiedzialnych za świadczenie usług wraz z informacjami na temat ich kwalifikacji zawodowych i doświadczenia niezbędnych do wykonania zamówienia, a także zakresu wykonywanych przez nie czynności, oraz informacją o podstawie do dysponowania tymi osobami:

<i>L.p.</i>	<i>Imię i nazwisko</i>	<i>Kwalifikacje zawodowe i doświadczenie</i>	<i>Zakres wykonywanych czynności</i>	<i>Podstawa do dysponowania daną osobą</i>
<i>1.</i>	<i>2.</i>	<i>3.</i>	<i>4.</i>	<i>5.</i>
1.				
2.				
3.				

Powyższy wykaz należy wypełnić z uwzględnieniem warunków określonych Rozdziale III pkt 1 ppkt 3 lit. b SWZ.

.....
(podpis***, miejscowość, data)

*** Czytelny podpis(y) lub nieczytelny podpis wraz z pieczęcią(ami) imienną(y)mi osoby(osób) umocowanej(ych) do reprezentowania Wykonawcy zgodnie z:

- a) zapisami w dokumencie stwierdzającym status prawny Wykonawcy (odpis z właściwego rejestru lub z Centralnej Ewidencji i Informacji o Działalności Gospodarczej), lub
- b) pełnomocnictwem

Załącznik nr 7 do SWZ – Zobowiązanie podmiotu trzeciego do oddania do dyspozycji Wykonawcy niezbędnych zasobów na potrzeby wykonania Zamówienia

**ZOBOWIĄZANIE PODMIOTU TRZECIEGO DO ODDANIA DO DYSPOZYCJI WYKONAWCY
NIEZBĘDNYCH ZASOBÓW NA POTRZEBY WYKONANIA ZAMÓWIENIA**

Na potrzeby postępowania o udzielenie zamówienia publicznego pn. **wykonanie prac dostosowawczych we wskazanych lokalizacjach, polegających na wykonaniu połączeń kablowych pomiędzy planowanymi miejscami posadowienia stacji GM (TDLGEH) a planowanymi miejscami dostępu do sieci energetycznej i Internetu, osadzenie w gruncie wspornika sond, (woj. lubelskie) 239/2022/CEZAR**, prowadzonego przez Państwową Agencję Atomistyki, oświadczam, co następuje:

Ja:

.....
(imię i nazwisko osoby upoważnionej do reprezentowania Podmiotu, stanowisko (właściciel, prezes zarządu, członek zarządu, prokurent, uppełnomocniony reprezentant itp. *))

Działając w imieniu i na rzecz:

.....
(nazwa Podmiotu)

Zobowiązuję się do oddania ww. zasobów na potrzeby wykonania zamówienia:

.....
(określenie zasobu – wiedza i doświadczenie, osoby zdolne do wykonania zamówienia, potencjał techniczny, zdolności finansowe lub ekonomiczne)

do dyspozycji Wykonawcy:

.....
(nazwa Wykonawcy)

przy wykonywaniu (w trakcie realizacji) zamówienia pod nazwą:

Oświadczam, iż:

a) udostępniam Wykonawcy ww. zasoby, w następującym zakresie:

.....
b) sposób wykorzystania udostępnionych przeze mnie zasobów będzie następujący:

.....
c) charakter stosunku łączącego mnie z Wykonawcą będzie następujący:

.....
d) zakres mojego udziału przy wykonywaniu zamówienia będzie następujący:

.....
e) okres mojego udziału przy wykonywaniu zamówienia będzie następujący:

.....
Oświadczam, że jestem świadomy, iż w przypadku szkody Zamawiającego powstałej wskutek nieudostępnienia zasobów finansowych lub ekonomicznych odpowiadam wobec Zamawiającego solidarnie z ww. Wykonawcą. Moja odpowiedzialność wygasa jeżeli nieudostępnienie przedmiotowych zasobów nastąpiło na skutek okoliczności, za które nie ponoszę winy.

.....
(podpis osoby upoważnionej do reprezentowania)

UWAGA!

Zobowiązanie do udostępnienia zasobów w trybie art. 118 ustawy Pzp winno być sporządzone zgodnie z zasadami reprezentacji podmiotu, który takie zobowiązanie podejmuje.

Projektowane postanowienia umowy w sprawie zamówienia publicznego, które zostaną wprowadzone do umowy w sprawie zamówienia publicznego

Zawarta w dniu określonym zgodnie z § 15 Umowy, pomiędzy Skarbem Państwa - Państwową Agencją Atomistyki z siedzibą w Warszawie (00-203) przy ul. Bonifraterskiej 17, NIP: 526-10-46-191, REGON: 000907473, zwanym dalej w treści umowy „ZAMAWIAJĄCYM” reprezentowanym przez:

Panią,

a wpisanym do rejestru prowadzonego przez, NIP:, REGON:, zwanym w dalszej części umowy „WYKONAWCĄ”, reprezentowanym przez:

Pana(ia)..... –

ZAMAWIAJĄCY I WYKONAWCA dalej zwani „**Stronami**” lub każdy z osobna „**Stroną**”.

WYKONAWCA oświadcza, że na dzień zawarcia niniejszej umowy nie uległy zmianie dane, które miałyby wpływ na ważność niniejszej umowy i dane te są zgodne z dokumentami przedstawionymi na okoliczność jej zawarcia.

Zamawiający udziela zamówienia na roboty budowlane zgodnie z klasyfikacją dokonaną na podstawie Załącznika nr II do dyrektywy 2014/24/EU, załącznika nr I do dyrektywy 2014/26/EU oraz działu 45 załącznika I do rozporządzenia (WE) nr 2195/2002 Parlamentu Europejskiego i Rady z dnia 5 lipca 2002 r. w sprawie Wspólnego Słownika Zamówień (CPV).

W wyniku przeprowadzenia postępowania o udzielenie zamówienia publicznego nr ____/2022/CEZAR w trybie podstawowym, zgodnie z ustawą z dnia 11 września 2019 r. – Prawo zamówień publicznych (Dz. U. z 2022 r. poz. 1710, z późn. zm.), zwaną dalej „ustawą PZP”, Strony zawierają umowę o następującej treści:

§ 1.

1. WYKONAWCA zobowiązuje się do wykonania prac dostosowawczych prowadzonych w lokalizacjach wskazanych w załączniku nr 1 do Umowy na nieruchomościach wskazanych w załączniku nr 1 do Umowy, czyli realizacji zadania: *”Wykonanie prac dostosowawczych we wskazanych lokalizacjach, polegających na wykonaniu połączeń kablowych pomiędzy planowanymi miejscami posadowienia stacji GM (TDLGEH) a planowanymi miejscami dostępu do sieci energetycznej i Internetu, osadzenie w gruncie wspornika sond”*, w celu zainstalowania urządzeń GM do wczesnego wykrywania skażeń promieniotwórczych typu TDLGEH, zgodnie z opisem przedmiotu zamówienia, stanowiącym załącznik nr 2 do Umowy.
2. Wymagania dotyczące wykonania instalacji elektrycznej i sygnałowej przy pomocy kabli miedzianych oraz montaż podstawy wspornika sond urządzenia GM, zostały określone w załączniku nr 3 do Umowy.
3. Nieruchomości, o których mowa w ust. 1, zostaną przekazane protokolarnie WYKONAWCY w celu wykonania prac, w terminie do 10 dni roboczych, licząc od dnia zawarcia umowy. Wzór protokołu przekazania stanowi załącznik nr 4 do Umowy. O planowanym terminie

przekazania każdej z nieruchomości ZAMAWIAJĄCY poinformuje WYKONAWCĘ za pośrednictwem poczty elektronicznej na adres koordynatora niniejszej Umowy, o którym mowa w § 7 ust. 1 pkt 2 Umowy, najpóźniej 5 dni roboczych przed tym przekazaniem.

4. Zakres prac, które powinny być wykonane zgodnie z art. 95 ust. 1 ustawy Prawo zamówień publicznych określa § 11 ust. 1 Umowy.
5. WYKONAWCA wykona prace dostosowawcze terenu na każdej z nieruchomości, o których mowa w załączniku nr 1 do Umowy, w terminie 18 dni roboczych od dnia przekazania danej nieruchomości protokolarnie WYKONAWCY zgodnie z ust. 3.
6. Koszt zakupu i dostawy materiałów służących do wykonania prac dostosowawczych obciąża WYKONAWCĘ, za wyjątkiem materiałów protokolarnie przekazanych WYKONAWCY przez ZAMAWIAJĄCEGO. Wzór protokołu przekazania stanowi załącznik nr 4 do Umowy.
7. Materiały dostarczone przez WYKONAWCĘ muszą być oznakowane przez producentów w taki sposób aby możliwa była identyfikacja zarówno produktu, jak i producenta.
8. Koszty przejazdu i pobytu związane z wykonywaniem prac ponosi WYKONAWCA.

§ 2.

1. Tytułem wynagrodzenia ryczałtowego za wykonanie prac dostosowawczych nieruchomości w lokalizacjach, o których mowa w § 1 ust. 1 Umowy, ZAMAWIAJĄCY zapłaci WYKONAWCY kwotę.....(słownie:) zł netto, co stanowi(słownie:) zł brutto, tj. za prace dostosowawcze wykonane w:
 - 1) Kraśnik - zł netto, co stanowizł brutto,
 - 2) Wola Wereszczyńska - zł netto, co stanowizł brutto,
 - 3) Krasnystaw - zł netto, co stanowizł brutto,
 - 4) Opole Lubelskie -zł netto, co stanowizł brutto,
 - 5) Oseredek – zł netto, co stanowizł brutto,
 - 6) Horodyszczce -zł netto, co stanowizł brutto,
 - 7) Teodorówka –zł netto, co stanowizł brutto,
 - 8) Radzyń Podlaski –zł netto, co stanowizł brutto.
2. Wynagrodzenie ryczałtowe, o którym mowa w ust. 1, obejmuje wszystkie koszty związane z realizacją robót – w tym w szczególności:
 - 1) koszty zakupu i dostawy materiałów i wyposażenia koniecznych do wykonania przedmiotu Umowy, z zastrzeżeniem § 1 ust. 6 Umowy,
 - 2) koszty wykonania dokumentacji powykonawczej,
 - 3) koszty gwarancji i rękojmi,
 - 4) ryzyko WYKONAWCY z tytułu oszacowania wszelkich kosztów związanych z realizacją przedmiotu Umowy.
3. Wynagrodzenie ryczałtowe, o którym mowa w ust. 1, nie będzie podlegało zwiększeniu w okresie realizacji Umowy. Niedoszacowanie, pominięcie oraz brak rozeznania przedmiotu Umowy nie może być podstawą do żądania zwiększenia wynagrodzenia ryczałtowego, o którym mowa w ust. 1.

§ 3.

1. Zapłata wynagrodzenia za wykonanie prac dostosowawczych na każdej z nieruchomości, o których mowa w § 1 ust. 1 Umowy, nastąpi przelewem na rachunek bankowy WYKONAWCY wskazany na fakturze, w terminie 14 dni od dnia otrzymania przez ZAMAWIAJĄCEGO od WYKONAWCY prawidłowo wystawionej faktury, po uprzednim przedstawieniu przez WYKONAWCĘ dowodów potwierdzających zapłatę wymagalnego wynagrodzenia podwykonawcom lub dalszym podwykonawcom (w przypadku korzystania

- z usług podwykonawców lub dalszych podwykonawców). Podstawę do wystawienia faktury będzie stanowił podpisany przez Strony bez uwag protokół odbioru prac dotyczących danej nieruchomości (wzór protokołu stanowi załącznik nr 5 do Umowy).
2. Zapłata wynagrodzenia za wykonanie prac dostosowawczych na każdej z nieruchomości, określonych w § 1 ust. 1 Umowy nastąpi osobno w odniesieniu do każdej z tych nieruchomości, po dokonaniu odbioru prac, potwierdzonego protokołem odbioru prac dotyczących danej nieruchomości, podpisanego przez przedstawicieli Stron bez uwag. Wzór protokołu odbioru prac stanowi załącznik nr 5 do Umowy.
 3. Rozliczenia między ZAMAWIAJĄCYM a WYKONAWCĄ będą prowadzone w złotych polskich, bez zaliczek oraz bez stosowania jakichkolwiek przeliczników, w tym w stosunku do walut obcych.
 4. Przez prawidłowo wystawioną fakturę Strony rozumieją fakturę wystawioną zgodnie z obowiązującymi przepisami, postanowieniami umowy oraz, w przypadku czynnych płatników podatku od towarów i usług, z pozytywnie zweryfikowanym rachunkiem bankowym w wykazie podmiotów, o których mowa w art. 96b ustawy o podatkach od towarów i usług.
 5. W przypadku wystawienia faktury niezgodnie z obowiązującymi przepisami lub postanowieniami umowy, jej zapłata zostanie wstrzymana do czasu doręczenia Zamawiającemu prawidłowo wystawionej faktury lub faktury korygującej.
 6. W przypadku przesyłania faktur w formie elektronicznej, WYKONAWCA przekazuje je na adres email: faktury@paa.gov.pl
 7. Za dzień dokonania płatności przyjmuje się datę obciążenia rachunku bankowego ZAMAWIAJĄCEGO.
 8. Termin zapłaty wynagrodzenia podwykonawcy lub dalszemu podwykonawcy w umowie o podwykonawstwo nie może być dłuższy niż 14 dni od dnia doręczenia Wykonawcy, podwykonawcy lub dalszemu podwykonawcy faktury lub rachunku, potwierdzających wykonanie części zamówienia zleconej podwykonawcy.

§ 4.

1. Z odbioru prac dostosowawczych każdej z nieruchomości, określonej w § 1 ust. 1 Umowy, zostanie sporządzony protokół:
 - 1) bez uwag – niewskazujący nieprawidłowości wykonania prac,
 - 2) z uwagami – wskazujący nieprawidłowości wykonania tych prac.
2. Przy odbiorze prac dostosowawczych Strony dopuszczają możliwość udziału wskazanego przez ZAMAWIAJĄCEGO eksperta.
3. W przypadku o którym mowa w ust. 1 pkt 2, WYKONAWCA zobowiązany jest do niezwłocznego, nie później jednak niż w ciągu 3 dni roboczych, usunięcia stwierdzonych nieprawidłowości.
4. Stwierdzenie przez ZAMAWIAJĄCEGO, że nieprawidłowości zostały usunięte przez WYKONAWCĘ w terminie określonym w ust. 3, będzie stanowić podstawę do sporządzenia protokołu odbioru bez uwag.

§ 5.

1. Za niedotrzymanie wskazanego w § 1 ust. 5 Umowy terminu wykonania prac dostosowawczych na którejkolwiek z nieruchomości wskazanych w § 1 ust. 1 Umowy lub terminu usunięcia stwierdzonych protokołem nieprawidłowości, WYKONAWCA zapłaci karę umowną w wysokości 0,2 % wartości Umowy za prace dostosowawcze na danej nieruchomości, za każdy rozpoczęty dzień kalendarzowy zwłoki.
2. W przypadku, w którym niedotrzymanie któregośkolwiek terminu z ust. 1 przekroczy 5 dni kalendarzowych, ZAMAWIAJĄCY, po uprzednim zawiadomieniu WYKONAWCY, będzie miał prawo do wykonania odpowiednich prac na koszt i ryzyko WYKONAWCY (wykonanie

- zastępcze) i odstąpi od Umowy w części, której dotyczy zwłoka, natomiast WYKONAWCA zapłaci dodatkowo karę umowną w wysokości 20% wartości wynagrodzenia brutto za prace dostosowawcze na nieruchomości, której dotyczy zwłoka i nie będzie zobowiązany do zapłaty kary umownej określonej w ust. 1.
3. Z tytułu niespełnienia przez WYKONAWCĘ wymogu zatrudnienia na podstawie umowy o pracę osoby wykonującej czynności wymienione w § 11 ust. 1 Umowy, WYKONAWCA zapłaci na rzecz ZAMAWIAJĄCEGO karę umowną w wysokości 1 000,00 zł (słownie: jeden tysiąc złotych 00/100) brutto, za każdy stwierdzony przypadek niezatrudnienia osoby w wymiarze czasu pracy wskazanym w § 11 ust. 1 Umowy lub za każdy przypadek nieprzedstawienia w wyznaczonym przez ZAMAWIAJĄCEGO terminie dowodów zatrudnienia takiej osoby określonych w § 11 ust. 3 Umowy.
 4. Z tytułu braku zapłaty lub nieterminowej zapłaty wynagrodzenia należnego podwykonawcom, WYKONAWCA zapłaci karę umowną w wysokości 0,2 % wartości Umowy, za każdy rozpoczęty dzień kalendarzowy zwłoki.
 5. Z tytułu nieprzedłożenia do zaakceptowania projektu umowy o podwykonawstwo lub projektu jej zmiany, WYKONAWCA zapłaci ZAMAWIAJĄCEMU karę umowną w wysokości 1 000,00 zł (słownie: jeden tysiąc złotych 00/100) brutto, za każdy stwierdzony przypadek niedopełnienia tego obowiązku.
 6. Z tytułu nieprzedłożenia poświadczonej za zgodność z oryginałem kopii Umowy o podwykonawstwo lub jej zmiany, WYKONAWCA zapłaci karę umowną w wysokości 1 000,00 zł (słownie: jeden tysiąc złotych 00/100) brutto, za każdy stwierdzony przypadek niedopełnienia tego obowiązku.
 7. W przypadku, gdy WYKONAWCA nie wykona wezwania ZAMAWIAJĄCEGO, o którym mowa w art. 464 ust. 10 ustawy PZP, w terminie przez niego wskazanym, WYKONAWCA zapłaci karę umowną w wysokości 0,2 % wartości Umowy, za każdy rozpoczęty dzień kalendarzowy zwłoki.
 8. W przypadku wykonania prawa odstąpienia WYKONAWCA może żądać wyłącznie wynagrodzenia należnego z tytułu wykonania części Umowy wykonanej do dnia powiadomienia WYKONAWCY o odstąpieniu. Wykonanie części Umowy zostanie potwierdzone protokołem, który będzie stwierdzał stan realizacji Umowy.
 9. WYKONAWCA wyraża zgodę na potrącenie kar umownych z kwoty należnego wynagrodzenia.
 10. ZAMAWIAJĄCY zastrzega sobie prawo dochodzenia odszkodowania przewyższającego wartość kar umownych.

§ 6.

1. WYKONAWCA udziela* miesięcznej gwarancji na wykonane prace dla danej nieruchomości, licząc od daty podpisania bez uwag protokołu odbioru prac, o którym mowa w § 4 ust. 1 Umowy, dotyczącego tej nieruchomości.
2. WYKONAWCA udziela*miesięcznej rękojmi (*okres rękojmi zgodny z okresem gwarancji wskazanym przez Wykonawcę w Formularzu Wykonawcy: kalkulacja cenowo-ilościowa*) na wykonane prace dla danej nieruchomości, licząc od daty podpisania bez uwag protokołu odbioru prac, o którym mowa w § 4 ust. 1 Umowy, dotyczącego tej nieruchomości.
3. Gwarancja obejmuje swoim zakresem rzeczowym prace określone w przedmiocie Umowy.
4. WYKONAWCA jest odpowiedzialny względem ZAMAWIAJĄCEGO, jeżeli wykonane prace mają wady zmniejszające ich użyteczność, WYKONAWCA jest odpowiedzialny z tytułu rękojmi za wady fizyczne prac istniejące w chwili odbioru oraz za wady powstałe po odbiorze, lecz z przyczyn tkwiących w przedmiocie odbioru w chwili odbioru.
5. Jeżeli po odbiorze prac zostaną wykryte wady lub usterki, ZAMAWIAJĄCY e-mailowo powiadomi o nich WYKONAWCĘ. W przypadku stwierdzenia istnienia wady lub usterki

obciążającej WYKONAWCĘ, ZAMAWIAJĄCY wyznacza termin na jej usunięcie. Usunięcie wady lub usterki potwierdza się protokolarnie, a termin gwarancji biegnie na nowo od dnia potwierdzenia usunięcia wady lub usterki.

6. WYKONAWCA zobowiązany jest do nawiązania kontaktu z osobą zlecającą naprawę i uzgodnienia terminu przyjazdu, w czasie nie później niż 2 dni robocze od otrzymania zlecenia naprawy na adres koordynatora niniejszej Umowy, o którym mowa w § 7 ust. 1 pkt 1 Umowy.
7. W razie nieusunięcia przez WYKONAWCĘ w uzgodnionym z ZAMAWIAJĄCYM terminie wad lub usterek zgłoszonych z tytułu gwarancji lub rękojmi, ZAMAWIAJĄCEMU przysługuje prawo do naliczenia kary umownej w wysokości 100,00 zł (słownie: sto złotych 00/100) brutto za każdy rozpoczęty dzień kalendarzowy zwłoki. Dodatkowo ZAMAWIAJĄCY ma prawo skorzystać – bez utraty gwarancji – na koszt WYKONAWCY z instytucji zastępczego usunięcia wad i usterek, po uprzednim poinformowaniu o tym WYKONAWCY.
8. WYKONAWCA jest zobowiązany usunąć wady i usterki, które zostały zgłoszone przez ZAMAWIAJĄCEGO w okresie trwania gwarancji lub rękojmi, pomimo jej wygaśnięcia.
9. Gwarancja nie wyłącza, nie ogranicza ani nie zawiesza uprawnień ZAMAWIAJĄCEGO wynikających z rękojmi.

§ 7.

1. Jako koordynatorów w zakresie realizacji postanowień Umowy:

1) ze strony ZAMAWIAJĄCEGO wyznacza się:

Pana tel., e-mail:.....

Panatel., e-mail:.....

2) ze strony WYKONAWCY wyznacza się:

Pana tel., e-mail:

2. Osoby kierujące pracami wyznaczone przez WYKONAWCĘ i ZAMAWIAJĄCEGO są podane w protokole przekazania terenu i materiałów. Wzór protokołu stanowi załącznik nr 4 do Umowy.

3. W przypadku zmiany koordynatora lub osoby kierującej pracami w danej lokalizacji Strony powiadomią się niezwłocznie o tym fakcie w formie elektronicznej na adresy e-mail wskazane w ust. 1.

§ 8.

1. WYKONAWCA oświadcza, że zadania, których się podjął do wykonania na podstawie Umowy są mu znane oraz, że nie zgłasza do nich zastrzeżeń i na tej podstawie potwierdza swoją zdolność do ich prawidłowego wykonania zgodnie z postanowieniami Umowy.
2. WYKONAWCA zobowiązuje się wykonać Umowę przy zachowaniu należytej staranności wynikającej z zawodowego charakteru prowadzonej działalności, zgodnie z zasadami współczesnej wiedzy technicznej, obowiązującymi przepisami oraz normami, rzetelnie i terminowo, mając na względzie realizację celu niniejszej Umowy oraz interes ZAMAWIAJĄCEGO.
3. WYKONAWCA oświadcza, że przy wykonaniu przedmiotu Umowy będzie wykorzystywał jedynie materiał, dane i informacje, które są zgodne z obowiązującymi przepisami prawa a w szczególności nie naruszają dóbr osobistych osób trzecich, praw własności intelektualnej lub danych osobowych. W przypadku wystąpienia takiego naruszenia, wyłączną odpowiedzialność względem osób, których prawa zostały naruszone, ponosi WYKONAWCA.
4. WYKONAWCA oświadcza, że dysponuje odpowiednim potencjałem osobowym, materiałowym oraz technicznym pozwalającym na prawidłowe zrealizowanie całości przedmiotu Umowy.

5. WYKONAWCA oświadcza, że wszystkie osoby skierowane do realizacji Umowy będą posiadały odpowiednie kwalifikacje i doświadczenie niezbędne do należytego wykonania przedmiotu Umowy. Wykaz osób skierowanych przez Wykonawcę do realizacji Umowy stanowi załącznik nr 7 do Umowy.
6. WYKONAWCA zobowiązuje się do informowania na piśmie ZAMAWIAJĄCEGO o zmianie osób skierowanych do realizacji Umowy. Zmiana wymaga akceptacji ZAMAWIAJĄCEGO. ZAMAWIAJĄCY zaakceptuje taką zmianę w terminie 2 dni roboczych od daty przedłożenia propozycji, wyłącznie wtedy, gdy wskazane osoby posiadają stosowne kwalifikacje i doświadczenie.
7. Zaakceptowana przez ZAMAWIAJĄCEGO zmiana osób winna być potwierdzona pisemnie i nie wymaga aneksu do niniejszej Umowy.

§ 9.

1. WYKONAWCA zobowiązuje się do zachowania w poufności wszelkich informacji dotyczących realizacji umowy, informacji technicznych, organizacyjnych, z wyłączeniem informacji ogólnodostępnych, które WYKONAWCA uzyska w trakcie realizacji przedmiotu umowy.
2. WYKONAWCA zobowiązuje się do zachowania w tajemnicy informacji, o których mowa w ust. 1, także po wygaśnięciu umowy.
3. WYKONAWCA może przetwarzać dane osobowe pracowników ZAMAWIAJĄCEGO wyłącznie w celu i zakresie związanym z realizacją przedmiotu umowy. WYKONAWCA zobowiązuje się do niewykorzystania danych osobowych, z którymi będzie miał styczność, w celach innych niż zawarte w umowie.
4. Za wszelkie szkody powstałe po stronie ZAMAWIAJĄCEGO na skutek niewywiązania się przez WYKONAWCĘ z zobowiązań, o których mowa w ust. 1-3, w tym szkody wyrządzone osobom trzecim spowodowane działaniem lub zaniechaniem WYKONAWCY, jak i przez osoby skierowane przez WYKONAWCĘ do realizacji umowy lub podwykonawcę, odpowiada wyłącznie WYKONAWCA.
5. Informacje niezbędne do realizacji umowy WYKONAWCA udostępnia wyłącznie osobom skierowanym do realizacji umowy.
6. WYKONAWCA zobowiązany jest wykonać we własnym zakresie obowiązki informacyjne wynikające z art. 13 i 14 RODO w stosunku do osób, których dane WYKONAWCA przetwarza, jako ich administrator. WYKONAWCA zobowiązuje się do zapoznania osób uprawnionych przez niego do kontaktu z ZAMAWIAJĄCYM w celu realizacji umowy z treścią załącznika nr 8 do Umowy.

§ 10.

Warunki współpracy między WYKONAWCĄ a podwykonawcami:

- 1) Zgodnie ze złożoną ofertą Wykonawca wykona przedmiot umowy samodzielnie/z udziałem podwykonawców;
- 2) WYKONAWCA powierzy podwykonawcom wykonanie następujących usług /czynności/ prac stanowiących część przedmiotu umowy*;
- 3) zgodnie ze złożoną ofertą, podwykonawcą, na którego zasoby WYKONAWCA powoływał się, na zasadach określonych w art. 118 ust. 1 ustawy PZP, w celu wykazania spełniania warunków udziału w postępowaniu, o których mowa w art. 57 ustawy PZP, jest
- 4) powierzenie wykonania części przedmiotu zamówienia podwykonawcy lub podwykonawcom wymaga zawarcia umowy o podwykonawstwo, przez którą należy rozumieć umowę w formie pisemnej o charakterze odpłatnym, której przedmiotem są

- usługi stanowiące część zamówienia publicznego, zawartą pomiędzy wybranym przez ZAMAWIAJĄCEGO WYKONAWCĄ a innym podmiotem (podwykonawcą);
- 5) WYKONAWCA zobowiązany jest do przedkładania ZAMAWIAJĄCEMU projektu Umowy o podwykonawstwo, której przedmiotem są prace dostosowawcze, a także projektu jej zmiany;
 - 6) ZAMAWIAJĄCY wyznacza 4 dniowy termin na zgłoszenie przez siebie zastrzeżeń do projektu umowy o podwykonawstwo, której przedmiotem są prace dostosowawcze i do projektu jej zmiany;
 - 7) ZAMAWIAJĄCY zgłosi w formie pisemnej, pod rygorem nieważności, zastrzeżenia do projektu umowy o podwykonawstwo w przypadku gdy:
 - a) nie spełnia ona wymagań określonych w dokumentach zamówienia,
 - b) przewiduje ona termin zapłaty wynagrodzenia dłuższy niż określony w § 3 ust. 8,
 - c) zawiera ona postanowienia niezgodne z art. 463 ustawy PZP;
 - 8) WYKONAWCA zobowiązany jest do przedkładania ZAMAWIAJĄCEMU kopii Umowy o podwykonawstwo, której przedmiotem są prace dostosowawcze, a także kopii jej zmiany w terminie 7 dni od daty jej zawarcia;
 - 9) ZAMAWIAJĄCY wyznacza 4 dniowy termin na zgłoszenie sprzeciwu do umowy o podwykonawstwo, której przedmiotem są prace dostosowawcze, a także kopii jej zmiany;
 - 10) niezgłoszenie zastrzeżeń lub sprzeciwu w terminie określonym odpowiednio w pkt 6 i pkt 9 uważa się za akceptację przedłożonego dokumentu;
 - 11) w przypadku zmiany albo rezygnacji z podwykonawcy, o którym mowa w pkt. 3, WYKONAWCA jest zobowiązany wykazać ZAMAWIAJĄCEMU, iż proponowany inny podwykonawca lub WYKONAWCA samodzielnie spełnia warunki udziału w postępowaniu, o których mowa w art. 57 ustawy PZP oraz złożyć oświadczenie, o którym mowa w art. 125 ust. 1 PZP, tj. dokumenty potwierdzające brak podstaw wykluczenia wobec tego podwykonawcy; zmiana, o której mowa w zdaniu pierwszym, wymaga aneksu do umowy;
 - 12) postanowienia pkt 3 i 4 mają zastosowanie w przypadku wskazania w ofercie podwykonawcy, na którego zasoby WYKONAWCA powoływał się, na zasadach określonych w art. 118 ust. 1 ustawy PZP, w celu wykazania spełniania warunków udziału w postępowaniu, o których mowa w art. 57 ustawy PZP;
 - 13) WYKONAWCA uprawniony jest do powierzenia wykonywania części przedmiotu umowy podwykonawcy, nowemu podwykonawcy, zmiany albo rezygnacji z podwykonawcy za uprzednim poinformowaniem o tym fakcie ZAMAWIAJĄCEGO, w formie pisemnej, dokonany co najmniej na 3 dni robocze przed dniem zmiany podwykonawcy. Do zgłoszenia WYKONAWCA ma dołączyć każdorazowo projekty umów o podwykonawstwo, których przedmiotem są prace dostosowawcze lub poświadczony za zgodność z oryginałem kopie zawartych umów o podwykonawstwo.
 - 14) w przypadku realizacji umowy z udziałem podwykonawców, WYKONAWCA zobowiązuje się do koordynowania prac realizowanych przez podwykonawców oraz do przestrzegania obowiązujących przepisów w zakresie prawidłowej realizacji umowy;
 - 15) w każdym przypadku korzystania ze świadczeń podwykonawców, WYKONAWCA ponosi pełną odpowiedzialność za działania lub zaniechania podwykonawców, jak za własne działania lub zaniechania.
 - 16) postanowienia niniejszej Umowy w zakresie umów zawieranych przez Wykonawcę z podwykonawcami mają zastosowanie także do umów podwykonawców z dalszymi podwykonawcami.

§ 11.

1. ZAMAWIAJĄCY działając na podstawie art. 95 ustawy Pzp wymaga zatrudnienia przez WYKONAWCĘ, na podstawie stosunku pracy, minimum jednej osoby w ½ wymiaru czasu pracy, w rozumieniu przepisów ustawy z dnia 26 czerwca 1974 r. Kodeks pracy (Dz. U. z 2022 r. poz. 1510, z późn. zm.), wykonującej w trakcie realizacji Umowy następujące czynności pracownika budowlanego: kopanie rowów, zasypywanie wykopów pod kable telekomunikacyjne, zdejmowanie i/oraz kładzenie darni nad wykopami, wiercenie otworów w betonie i innych materiałach budowlanych.
2. W trakcie realizacji Umowy ZAMAWIAJĄCY uprawniony będzie do wykonywania czynności kontrolnych wobec WYKONAWCY lub podwykonawcy, odnośnie do spełnienia przez WYKONAWCĘ lub podwykonawcę wymogu zatrudnienia na podstawie stosunku pracy osób wykonujących wskazane w ust. 1 czynności. ZAMAWIAJĄCY będzie uprawniony w szczególności do:
 - 1) żądania oświadczeń i dokumentów w zakresie potwierdzenia spełnienia ww. wymogu,
 - 2) żądania wyjaśnień w przypadku wątpliwości potwierdzenia ww. wymogu,
 - 3) przeprowadzenia kontroli na miejscu wykonywania świadczenia.
3. W trakcie realizacji Umowy, na każde wezwanie ZAMAWIAJĄCEGO, WYKONAWCA lub podwykonawca przedłoży ZAMAWIAJĄCEMU w celu potwierdzenia spełnienia wymogu zatrudnienia na podstawie stosunku pracy przez WYKONAWCĘ lub podwykonawcę osób wykonujących wskazane w ust. 1 czynności, w terminie do 5 dni roboczych od dnia przesłania przez ZAMAWIAJĄCEGO wezwania w formie pisemnej, e-mailem, niżej wskazane dowody:
 - 1) Oświadczenie WYKONAWCY lub podwykonawcy o zatrudnieniu na podstawie stosunku pracy osób wykonujących czynności, których dotyczy wezwanie ZAMAWIAJĄCEGO, oświadczenie to powinno zawierać w szczególności: dokładne określenie podmiotu składającego oświadczenie, datę złożenia oświadczenia, wskazanie, że objęte wezwaniem czynności wykonują osoby zatrudnione na podstawie stosunku pracy wraz ze wskazaniem liczby tych osób, rodzaju stosunku pracy i wymiaru etatu oraz podpis osoby uprawnionej do złożenia oświadczenia w imieniu WYKONAWCY lub podwykonawcy,
 - 2) Oświadczenie „za zgodność z oryginałem” odpowiednio przez WYKONAWCĘ lub podwykonawcę kopie umów stosunku pracy osób wykonujących w trakcie realizacji umowy czynności, których dotyczy ww. oświadczenie WYKONAWCY lub podwykonawcy (wraz z dokumentem regulującym zakres obowiązków, jeżeli został sporządzony), kopie umów powinny zostać zanonimizowane w sposób zapewniający ochronę danych osobowych pracowników, zgodnie z przepisami o ochronie danych osobowych, tj. w szczególności nie powinny zawierać adresów i nr PESEL pracowników. Informacje takie jak: imię i nazwisko pracownika/pracowników, data zawarcia umowy, rodzaj stosunku pracy i wymiar etatu powinny być możliwe do zidentyfikowania,
 - 3) poświadczoną „za zgodność z oryginałem” odpowiednio przez Wykonawcę lub podwykonawcę kopię dowodu potwierdzającego zgłoszenie pracownika przez pracodawcę do ubezpieczeń, objętą anonimizacją w sposób, o którym mowa w pkt 2.
4. Niezłożenie przez WYKONAWCĘ w wyznaczonym przez Zamawiającego terminie żądanych przez Zamawiającego dowodów w celu potwierdzenia spełnienia przez WYKONAWCĘ lub podwykonawcę wymogu zatrudnienia na podstawie umowy o pracę traktowane będzie, jako niespełnienie przez WYKONAWCĘ lub podwykonawcę wymogu zatrudnienia na podstawie umowy o pracę osób wykonujących wskazane w ust. 1 czynności i stanowić będzie podstawę do naliczenia kary umownej, o której mowa w § 5 ust. 3 Umowy.

§ 12.

1. ZAMAWIAJĄCY może odstąpić od zawartej umowy, jeżeli zajdzie istotna zmiana okoliczności powodująca, że wykonanie Umowy nie leży w interesie publicznym, czego nie można było przewidzieć w chwili zawarcia Umowy, lub dalsze wykonywanie Umowy może zagrozić istotnemu interesowi bezpieczeństwa państwa lub bezpieczeństwu publicznemu. ZAMAWIAJĄCY może odstąpić od Umowy w terminie 30 dni od dnia powzięcia przez ZAMAWIAJĄCEGO wiadomości o powyższych okolicznościach.
2. ZAMAWIAJĄCY może przed upływem terminu określonego w § 1 ust. 3, odstąpić od Umowy w części dotyczącej niewydanych jeszcze nieruchomości, w przypadku, gdy z przyczyn niezależnych od ZAMAWIAJĄCEGO, nie będzie możliwe wydanie nieruchomości w tym terminie. W takiej sytuacji ZAMAWIAJĄCY nie przekaze WYKONAWCY nieruchomości zgodnie z § 1 ust. 3.
3. ZAMAWIAJĄCY może odstąpić od umowy w części dotyczącej każdej z nieruchomości wskazanych w załączniku nr 1 do Umowy w przypadku wystąpienia niekorzystnych warunków atmosferycznych (w tym spadku temperatury poniżej określonej przez producenta kabli jako zalecanej do kładzenia w terenie) uniemożliwiających wykonanie prac dostosowawczych w terminie określonym w z § 1 ust. 5 Umowy lub w terminie określonym zgodnie z § 13 ust. 1 Umowy.
4. Strony oświadczają, że w przypadku wykonania przez ZAMAWIAJĄCEGO prawa odstąpienia, o którym mowa w ust. 1-3, WYKONAWCY nie będzie przysługiwało prawo zwrotu naliczonych kar umownych.
5. Strony oświadczają, że w przypadku wykonania przez ZAMAWIAJĄCEGO prawa odstąpienia od Umowy, o którym mowa w ust. 1-3, WYKONAWCA może żądać wyłącznie wynagrodzenia należnego z tytułu wykonania części Umowy do dnia powiadomienia WYKONAWCY o odstąpieniu.
6. Odstąpienie od Umowy następuje w formie pisemnej pod rygorem nieważności i wymaga określenia przyczyny odstąpienia.
7. W przypadku odstąpienia od Umowy przez ZAMAWIAJĄCEGO strony zobowiązują się w terminie 5 dni roboczych od dnia odstąpienia do sporządzenia protokołu, który będzie stwierdzał stan realizacji przedmiotu Umowy do dnia odstąpienia od Umowy.

§ 13.

1. Strony przewidują możliwość zmiany niniejszej Umowy w zakresie przedłużenia terminu realizacji prac dostosowawczych na nieruchomości, jednak nie więcej niż o 5 dni kalendarzowych, w przypadku wystąpienia niekorzystnych warunków atmosferycznych (w tym w szczególności spadku temperatury poniżej określonej przez producenta kabli jako zalecanej do kładzenia w terenie) uniemożliwiających wykonanie tych prac dostosowawczych.
2. Strony przewidują możliwość zmiany niniejszej Umowy w przypadku zmiany terminu wydania nieruchomości określonego w § 1 ust. 3.
3. Podstawą do zmiany terminu realizacji prac dostosowawczych w przypadku, o którym mowa w ust. 1 jest zgłoszenie przez WYKONAWCĘ przerwania wykonywania prac dostosowawczych w dacie ich przerwania ze wskazaniem przyczyny. Przyczyny przerwania wykonywania tych prac muszą być potwierdzone przez ZAMAWIAJĄCEGO w formie elektronicznej. Zgłoszenie dokonane po terminie realizacji tych prac jest bezskuteczne i nie stanowi podstawy do zmiany przez strony umowy terminu realizacji prac dostosowawczych.

§ 14.

1. Strony zobowiązują się do niezwłocznego pisemnego powiadomiania się o zmianach określonych w Umowie adresów siedzib, bez konieczności sporządzania aneksu do

- Umowy. W przypadku niepowiadomienia drugiej Strony o zmianie swego adresu, każda ze Stron przyjmuje na siebie odpowiedzialność za wszelkie negatywne skutki wynikłe z powodu niewskazania drugiej Stronie aktualnego adresu.
2. Żadna ze Stron nie może przenieść praw i obowiązków wynikających z zawartej Umowy na rzecz osób trzecich, bez pisemnej zgody drugiej Strony.
 3. Wszelkie zmiany i uzupełnienia niniejszej Umowy wymagają zgody obydwu Stron w formie pisemnego aneksu, zastrzeżonej pod rygorem nieważności z wyłączeniem przypadków, o których mowa w ust. 1 oraz w § 8 ust. 7 Umowy.
 4. W sprawach nieuregulowanych Umową będą miały zastosowanie obowiązujące przepisy, w szczególności:
 - 1) ustawa z dnia 23 kwietnia 1964 r. - Kodeks cywilny (Dz. U. z 2022 r. poz. 1360, z późn. zm.),
 - 2) ustawa z dnia 11 września 2019 r. - Prawo zamówień publicznych (Dz. U. z 2022 r. poz. 1710, z późn. zm.).
 5. W razie ewentualnych sporów, mogących wyniknąć z niniejszej Umowy, Strony będą dążyć do ich polubownego rozstrzygnięcia. W przypadku braku porozumienia w terminie 30 dni od zaistnienia sporu, każda ze Stron może wystąpić z powództwem do sądu powszechnego właściwego miejscowo dla siedziby ZAMAWIAJĄCEGO.

§ 15.

Umowę sporządzono w formie elektronicznej zgodnie z art. 78¹ § 1 Kodeksu cywilnego i zostaje ona zawarta w dacie złożenia podpisu przez ostatnią ze Stron z użyciem podpisów elektronicznych.

Załączniki:

1. Wykaz lokalizacji i nieruchomości,
2. Opis przedmiotu zamówienia,
3. Wymogi techniczne dla istotnych prac,
4. Protokół przekazania terenu, materiałów oraz wyznaczenia kierujących pracami/odrębnie dla każdej lokalizacji,
5. Protokół odbioru prac dostosowania terenu pod instalację stacji PMS/odrębnie dla każdej lokalizacji,
6. Formularz oferty Wykonawcy i Formularz Wykonawcy: kalkulacja cenowo- ilościowa,
7. Wykaz osób skierowanych przez Wykonawcę do realizacji Umowy/wykaz zostanie sporządzony na podstawie złożonej oferty,
8. Informacja dotycząca przetwarzania danych osobowych.

ZAMAWIAJĄCY

Katarzyna Krzywda
Dyrektor Generalny
Państwowej Agencji
Atomistyki
/ – podpisano cyfrowo/

WYKONAWCA

*okres gwarancji zgodnie z ofertą Wykonawcy.

Województwo lubelskie – wykaz nieruchomości

Lp.	Lokalizacja	Miejsce posadowienia stacji
1	Kraśnik	Nadleśnictwo Kraśnik
2	Wola Wereszczyńska	Poleski Park Narodowy, Osada Poleskiego Parku Narodowego
3	Opole Lubelskie	Powiatowe Centrum Zdrowia
4	Krasnystaw	Starostwo w Krasnymstawie
5	Oserdek	Leśnictwo Oserdek
6	Horodyszcze	Gminny Zakład Komunalny w Wisznicy
7	Teodorówka	DPS Teodorówka
8	Radzyń Podlaski	Przedsiębiorstwo Usług Komunalnych

Wymogi techniczne dla istotnych prac

Spis treści:

1	Wykonanie instalacji elektrycznej i sygnałowej przy pomocy kabli miedzianych	str. 2
1.1	Wymagania ogólne	str. 2
1.2	Sposób układania kabli w ziemi	str. 2
1.3	Sposób układania kabli wewnątrz budynku	str. 3
1.4	Zabezpieczenia przeciwpożarowe instalacji elektrycznych i teletechnicznych	str. 3
1.5	Instalacje teletechniczne	str. 3
1.6	Badania wykonywane w trakcie budowy i montażu linii	str. 3
1.7	Inwentaryzacja powykonawcza	str. 4
2	Montaż podstawy i wspornika sond urządzenia PMS i GM	str. 5

1 Wykonanie instalacji elektrycznej i sygnałowej przy pomocy kabli miedzianych

1.1 Wymagania ogólne

Kable należy układać w sposób uniemożliwiający ich uszkodzenie. Przy układaniu powinny być zachowane środki ostrożności zapobiegające uszkodzeniu innych kabli lub urządzeń znajdujących się na trasie budowanej linii oraz przestrzegane zasady ochrony środowiska. Zastosowana technologia układania kabli powinna uniemożliwiać:

- tarcie zewnętrznej warstwy kabla o ściany lub dno wykopu, kanału albo tunelu;
- przekroczenie dopuszczalnej siły ciągnięcia kabla.

Przy układaniu kabeł można zginać tylko w przypadkach koniecznych, przy czym promień gięcia powinien być nie mniejszy od podanego przez producenta kabli. Jeżeli brak danych, to promień gięcia kabla powinien być nie mniejszy niż:

- 20-krotna zewnętrzna średnica kabla w przypadku kabli jednożyłowych,
- 15-krotna zewnętrzna średnica kabla w przypadku kabli wielożyłowych,
- 10-krotna zewnętrzna średnica kabla w przypadku kabli sygnalizacyjnych.

Kable należy układać w taki sposób, aby w normalnych warunkach pracy nie wywoływały niepożądanych zjawisk w innych liniach kablowych.

Kable ułożone w ziemi powinny być zaopatrzone na całej długości w trwałe oznaczniki rozmieszczone w odstępach nie większych niż 10 m oraz przy mufach i w miejscach charakterystycznych, np. przy skrzyżowaniu, wejściach do kanałów i osłon otaczających. Na oznacznikach należy umieścić trwałe napisy zawierające co najmniej:

- a) numer ewidencyjny linii,
- b) typ kabla,
- c) znak użytkownika kabla,
- d) rok ułożenia kabla.

Trasa linii kablowej ułożonej w ziemi powinna być na całej długości oznaczona siatką lub folią ostrzegawczą o trwałym niebieskim kolorze. Folie i siatki powinny być wykonane z tworzywa sztucznego, które w temperaturze 20°C ma wydłużenie przy zerwaniu co najmniej 200%. Krawędzie folii lub siatki powinny wystawać co najmniej 50 mm poza zewnętrzne krawędzie ułożonych kabli.

1.2 Sposób układania kabli w ziemi

Kable należy układać na głębokości 70 cm. Jeżeli głębokość ta nie może być zachowana, np. przy wprowadzeniu kabla do budynku, przy skrzyżowaniu lub obejściu urządzeń podziemnych, to dopuszczalne jest ułożenie kabla na mniejszej głębokości, jednak na tym odcinku kabel należy chronić osłoną otaczającą.

Kable należy układać na dnie wykopu na warstwie piasku o grubości co najmniej 10 cm. Kable układać linią falistą z zapasem do 3% długości wykopu, wystarczającym do skompensowania możliwych przesunięć gruntu. Ułożone kable należy zasypać warstwą piasku o grubości co najmniej 10 cm, a następnie warstwą piasku lub rodzimego gruntu.

Należy oznaczyć trasę kablową zgodnie z opisem zamieszczonym w powyższych warunkach ogólnych. Folia lub siatka powinna znajdować się nad ułożonym kablem na wysokości nie mniejszej niż 25 cm i nie większej niż 35 cm.

Na skrzyżowaniach kabli z drogami, urządzeniami telekomunikacyjnymi, kanalizacyjnymi, wodociągowymi lub gazowymi, kabel chronić rurą typu AROT DVK lub równorzędną. Rury ochronne muszą wychodzić po minimum 50 cm z każdej strony drogi lub urządzenia podziemnego.

Najmniejsza dopuszczalna odległość pionowa na skrzyżowaniu kabli elektroenergetycznych o napięciu znamionowym do 1 kV z kablami o tym samym napięciu znamionowym lub z kablami sygnalizacyjnymi to 10 cm. Najmniejsza dopuszczalna odległość pozioma przy zbliżeniu kabli elektroenergetycznych o napięciu znamionowym do 1 kV z kablami o tym samym napięciu znamionowym lub z kablami sygnalizacyjnymi to 5 cm (dopuszcza się stykania ze sobą na całej długości kabli: sygnali-

zacyjnych z sygnalizacyjnymi, sygnalizacyjnych z kablami elektroenergetycznymi do 1 kV przyłączonymi do tego samego odbiornika, elektroenergetycznych jednożyłowych stanowiących jednotorową linię kablową lub elektroenergetycznych przeznaczonych do zasilania urządzeń oświetleniowych).

1.3 Sposób układania kabli wewnątrz budynku

Instalację wykonać w całości jako natynkową, ułożoną w rurkach osłonowych lub w korytkach instalacyjnych.

Kable mogą być układane na konstrukcjach wsporczych mocowanych do ścian, stropów lub posadzek. Uchwyty lub wieszaki nie powinny powodować uszkodzeń ani deformacji kabli. Kable układane na ścianach i pod stropami powinny być mocowane za pomocą uchwytów lub wieszaków. Na konstrukcjach wsporczych poziomych kable mogą być ułożone swobodnie, a na konstrukcjach wsporczych pionowych lub pochyłych powinny być mocowane w sposób uniemożliwiający ich swobodne przemieszczanie.

W miejscach, w których w zwykłych warunkach użytkowania przewiduje się występowanie naprężeń mechanicznych mogących spowodować uszkodzenie kabla, kabel należy układać w osłonach. W szczególności należy osłaniać kable ułożone na wysokości nie przekraczającej 250 cm w miejscach dostępnych dla osób nie należących do obsługi urządzeń elektrycznych.

Przy przejściu przez ściany, stropy i inne przegrody należy stosować osłony z materiałów trudno palnych.

1.4 Zabezpieczenia przeciwpożarowe instalacji elektrycznych i teletechnicznych

Przepusty instalacyjne w elementach oddzielenia przeciwpożarowego powinny mieć klasę odporności ogniowej wymaganą dla tych elementów. W miejscach, gdzie to wymagane przewiduje się zastosowanie zabezpieczeń przejść kablowych ogniochronną pęczniejącą masą uszczelniającą do zabezpieczeń kabli przy przejściach przez otwory. Zastosowane rozwiązania muszą spełniać kryteria szczelności i izolacyjności ogniowej EI 120 / EI 60 w zależności od odporności ogniowej przegrody budowlanej.

Przejścia instalacji przez zewnętrzne ściany budynku, znajdujące się poniżej poziomu terenu, należy zabezpieczyć przed możliwością przenikania gazu i wody do wnętrza budynku.

1.5 Instalacje teletechniczne

Do wykonania instalacji teletechnicznej należy wykorzystać przewody zalecane przez producenta urządzenia pomiarowego. Jeżeli przewód prowadzony będzie wzdłuż linii o napięciu znamionowym co najmniej 230/400 V, powinien on posiadać dodatkową powłokę ekranującą (np. FTP).

1.6 Badania wykonywane w trakcie budowy instalacji elektrycznych i teletechnicznych

Całość robót montażowych oraz badanie linii po ułożeniu, należy wykonać zgodnie z normą N SEP-E-004 Elektroenergetyczne i sygnalizacyjne linie kablowe. Projektowanie i budowa. Przy wykonywaniu rowów kablowych, należy zwrócić szczególną uwagę na istniejące sieci. Roboty ziemne wykonywać w taki sposób, aby pod żadnym pozorem nie uszkodzić istniejących kabli lub innych sieci, nawet kosztem korekty trasy kablowej. Prace w tym rejonie wykonywać ręcznie.

Przed zasypaniem kabla lub po ułożeniu linii w budynku należy sprawdzić:

- ✓ czy ułożony kabel i zamontowany osprzęt jest zgodny z dokumentacją techniczną,
- ✓ odległości między kablami (projektowanym a istniejącymi),
- ✓ promienie łuków kabla na załamaniach trasy,
- ✓ czy na prostych odcinkach kabel ułożony jest linią falistą,
- ✓ uszczelnienie rur na przepustach,
- ✓ oznaczenie kabla (liczba i treść opasek),
- ✓ ciągłość żył,
- ✓ zgodność faz na obu końcach linii,
- ✓ wykonać pomiar rezystancji izolacji kabla.

Po zasypaniu rowu kablowego należy wykonać następujące czynności:

- ✓ sprawdzić czy roboty ziemne zostały prawidłowo zakończone, rozplantowanie nadmiaru gruntu,
- ✓ sprawdzić prawidłowość oznakowania trasy linii,
- ✓ sprawdzić ciągłość żył i zgodność faz,
- ✓ wykonać pomiar rezystancji izolacji,
- ✓ wykonać próbę napięciową izolacji.

W czasie wykonywania i po zakończeniu robót kablowych należy przeprowadzić następujące pomiary:

- ✓ głębokości zakopania kabla,
- ✓ grubości podsypki piaskowej pod i nad kablem,
- ✓ odległości folii ochronnej od kabla,
- ✓ stopnia zagęszczenia gruntu nad kablem.

Pomiary te należy wykonywać co 10 m budowanej linii kablowej a uzyskane wyniki mogą być uznane za dobre, jeżeli odbiegają od założonych nie więcej niż o 10%.

Sprawdzenie ciągłości żył roboczych i powrotnych oraz ich zgodności należy wykonywać przy użyciu przyrządów o napięciu nie przekraczającym 24 V. Wynik sprawdzenia należy uznać za dodatni, jeżeli poszczególne żyły nie mają przerw oraz jeśli poszczególne żyły na obu końcach linii są oznaczone identycznie.

Pomiar rezystancji izolacji należy wykonać za pomocą megaomomierza o napięciu nie mniejszym niż 2,5 kV, dokonując odczytu po czasie niezbędnym do ustalenia się mierzonej wartości. Wynik należy uznać za dodatni, jeżeli wartość rezystancji izolacji przeliczona na temperaturę 20°C wynosi co najmniej:

- 20 MΩ/km - linii wykonanych kablami elektroenergetycznymi o izolacji polwinitowej, o napięciu znamionowym do 1 kV;
- 0,75 dopuszczalnej wartości rezystancji izolacji kabli wykonanych wg PN93/E-90401.

Dopuszcza się brak wykonania próby napięciowej izolacji linii kablowej o napięciu znamionowym do 1 kV pod warunkiem wykonania pomiaru rezystancji izolacji miernikiem o napięciu znamionowym nie mniejszym niż 2,5kV.

Próbie napięciową należy wykonać na wszystkich żyłach linii kablowej, prądem stałym lub wyprostowanym. Wynik próby napięciowej izolacji należy uznać za dodatni, jeżeli:

- Izolacja każdej żyły wytrzyma przez 20 min, bez przeskoku, przebicia i bez objawów przebicia częściowego, napięcie probiercze o wartości równej 0,75 probierczego napięcia fabrycznego kabla wg PN-93/E/90401;
- Wartość prądu upływu wyrażona w μA zmierzona w czasie próby nie powinna zwiększać się w ciągu ostatnich 4 minut próby oraz nie powinna być większa niż wartość $300 l$, gdzie l – długość kabla wyrażona w km, ($300\mu\text{A}/\text{km}$). W przypadku nieustalenia się prądu upływu po 16 min czas trwania próby należy przedłużyć do 30 minut. Wartość prądu upływu linii o długości mniejszej niż 300m nie powinna być większa niż $100\mu\text{A}$.

1.7 Inwentaryzacja powykonawcza

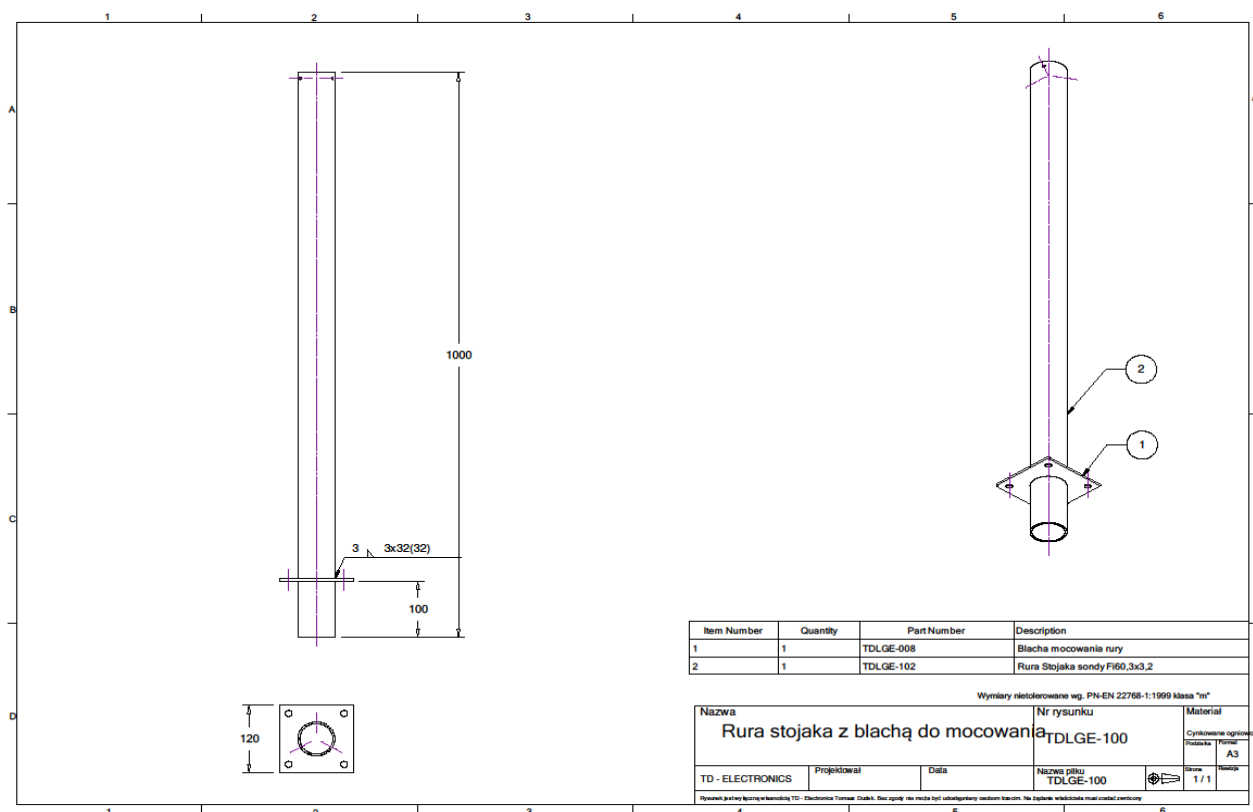
Wykonawca prac musi zapewnić geodezyjną inwentaryzację powykonawczą wybudowanych elementów sieci przyjętą do właściwych terytorialnie Powiatowych Ośrodków Dokumentacji Geodezyjnej i Kartograficznej.

Geodezyjną inwentaryzację powykonawczą wykonuje geodeta legitymujący się odpowiednimi uprawnieniami z zakresu geodezji i kartografii, o których mowa w art. 42 oraz art. 43 Ustawy Prawo Geodezyjne i Kartograficzne (Dz.U. 2020 poz. 276).

2. Montaż podstawy i wspornika sond urządzenia PMS i GM

Na końcu linii kablowej miedzianej, na którym zgodnie z projektem ma być posadowiona konstrukcja sondy pomiarowej urządzenia GM należy umieścić podstawę wykonaną z PCV o wadze około 20 kg wraz ze stojakiem sondy. Przez rurę stojaka (2) wchodzącą do ziemi należy przeprowadzić końcówki kabli tak, aby wystawały około 1 m poza końcówkę rury stojaka (2).

Podstawa stojaka sondy urządzenia GM umieszczana jest w wykopie o głębokości około 32 cm. Do niej, w otworze 60x60 mm, włożona jest rura stojaka sondy (2), przytwierdzona płytą mocowania rury (1) za pomocą stalowych ocynkowanych wkrętów do drewna zgodnie z PN/M 82501 o średnicy 10 mm i długości 100-140 mm łeb sześciokątny (DIN-571) pod klucz 17.



Rys. 2 Stojak sondy urządzenia TDLGEH.

Protokół przekazania terenu i materiałów oraz wyznaczenia osób kierujących pracami

Skarb Państwa – Państwowa Agencja Atomistyki, ul. Bonifraterska 17, 00-203 Warszawa, przekazuje, na okres potrzebny do wykonania prac wskazanych w zał. nr 2 do Umowy, tj: od do, teren w lokalizacji :
- do którego przysługuje mu tytuł prawny na podstawie umowy nr z dnia,
- będący własnością
- stanowiący część działki oznaczonej w rejestrze gruntów jako działka numer z obrębu, dla której Sąd Rejonowy w Wydział Ksiąg Wieczystych prowadzi księgę wieczystą

Jednocześnie zostają przekazane materiały przeznaczone do wykonywania prac wskazanych w zał. nr 2 do Umowy:

1. kabel miedziany LAN FTP, żelowy do ziemi – zgodnie z przedmiarem prac
2. podstawa wspornika sondy – 1 szt
3. wspornik sondy – 1 szt.

Wynagrodzenie ryczałtowe za wykonanie prac w lokalizacji wynosi zł (słownie złotych).

WYKONAWCA wyznacza osobę kierującą pracami dla tej lokalizacji, którym jest pan/pani tel.: e-mail:

ZAMAWIAJĄCY wyznacza osobę kierującą pracami dla tej lokalizacji, którym jest pan/pani tel.: e-mail

ZAMAWIAJĄCY

WYKONAWCA

Protokół odbioru prac dostosowania terenu pod instalację stacji GM

Komisja w składzie:

1.
2.

Dokonała odbioru prac dostosowania terenu będącego własnością, oznaczonego w rejestrze gruntów jako działka numer z obrębu dla której Sąd Rejonowy w Wydział Ksiąg Wieczystych prowadzi księgę wieczystą nr pod instalację stacji GM.

1. Kabel LAN sygnałowo zasilający - do sondy (UTPF 4X2X0.5 czarny przewód komputerowy bęben żelowany zewnętrzny cat. 5E)
 - 1) prowadzenie trasy kablowej
 - 2) liczba żył przewodzących
2. Kabel
 - 1) prowadzenie trasy kablowej
 - 2) liczba żył przewodzących
3. Montaż podstawy wspornika sond
4. Montaż wspornika sond
5. Pozostałe prace

Protokoły testów jakości połączeń kablowych w załączeniu.

Wykonawca:

.....
.....

Wartość usługi: złotych.

Do wykonania usługi Komisja nie zgłasza uwag []

Do wykonania usługi Komisja zgłasza uwagi []

1.
2.
3.

Protokół stanowi podstawę/nie stanowi* podstawy wystawienia faktury za realizację umowy.

Podpisy:

1.
2.

1.
2.

ZAMAWIAJĄCY

WYKONAWCA

*niepotrzebne skreślić

Informacja dotycząca przetwarzania danych osobowych

Zgodnie z art. 13 rozporządzenia Parlamentu Europejskiego i Rady (UE) 2016/679 z 27 kwietnia 2016 r. w sprawie ochrony osób fizycznych w związku z przetwarzaniem danych osobowych i w sprawie swobodnego przepływu takich danych oraz uchylenia dyrektywy 95/46/WE (dalej RODO) (Dz. Urz. UE L 119, s. 1) Prezes Państwowej Agencji Atomistyki informuje, że:

1. Administratorem danych osobowych w rozumieniu art. 4 pkt 7 RODO jest Prezes Państwowej Agencji Atomistyki, 00-203 Warszawa, ul. Bonifraterska 17.
2. Kontakt do Inspektora Ochrony Danych (IOD): iod@paa.gov.pl, 00-203 Warszawa, ul. Bonifraterska 17.
3. Pani/Pana dane osobowe przetwarzane będą w celu zawarcia i realizacji umowy.
Podstawą prawną przetwarzania Pani/Pana danych jest:
 - niezbędność do wykonania umowy lub do podjęcia działań na Pani/Pana żądanie przed zawarciem umowy (art. 6 ust. 1 lit. b RODO),
 - niezbędność do celów wynikających z prawnie uzasadnionego interesu realizowanego przez administratora (art. 6 ust. 1 lit. f RODO) polegającego na działaniach związanych z ustaleniem warunków zawarcia umowy z kontrahentem oraz ułatwieniu komunikacji związanej z jej wykonaniem, a także ustaleniem osób odpowiedzialnych za realizację i uprawnionych do kontaktów w ramach wykonywania umowy – w przypadku osób uprawnionych do kontaktu w związku z realizacją umowy.
4. Państwa dane osobowe mogą być udostępniane podmiotom działającym na zlecenie administratora danych, z których usług PAA korzysta przy ich przetwarzaniu, np. podmiotom świadczącym usługi IT w zakresie wsparcia serwisowego oraz innym podmiotom zewnętrznym w przypadkach przewidzianych przepisami prawa (np. ZUS, US, organy kontroli).
5. Dane osobowe przechowywane są przez okres nie dłuższy niż jest to niezbędne do realizacji celów, dla których są przetwarzane oraz zgodnie z przepisami obowiązującymi w tym zakresie. Dokumentacja umów cywilno-prawnych przechowywana jest przez okres 10 lat licząc od końca roku kalendarzowego, w którym umowa ustała.
6. Osobie, której dane są przetwarzane przysługuje prawo:
 - 1) dostępu do treści swoich danych osobowych, żądania ich sprostowania lub usunięcia na zasadach określonych w art. 15-17 RODO,
 - 2) ograniczenia przetwarzania, w przypadkach określonych w art. 18 RODO,
 - 3) przenoszenia danych, na zasadach określonych w art. 20 RODO,
 - 4) cofnięcia zgody w dowolnym momencie bez wpływu na zgodność z prawem przetwarzania, którego dokonano na podstawie zgody przed jej cofnięciem,
 - 5) wniesienia skargi do Prezesa Urzędu Ochrony Danych Osobowych.W celu skorzystania z praw, o których mowa w pkt 6 ppkt 1-4 należy skontaktować się z administratorem lub inspektorem ochrony danych.
7. Podanie danych osobowych ma charakter dobrowolny, jednakże jest ono niezbędne do zawarcia lub realizacji umowy.