



**REGIONALNY DYREKTOR
OCHRONY ŚRODOWISKA
W KATOWICACH**

WOOS.420.12.2022.KC.8

Katowice, 27 czerwca 2022

**DECYZJA
o środowiskowych uwarunkowaniach**

Na podstawie art. 71 ust. 1 i ust. 2 pkt 2, art. 75 ust. 1 pkt 1 lit. „f”, art. 84 ustawy z dnia 3 października 2008 r. o udostępnianiu informacji o środowisku i jego ochronie, udziale społeczeństwa w ochronie środowiska oraz o ocenach oddziaływania na środowisko (t.j. Dz. U. z 2022 r. poz.1029) [dalej zwanej ustawą ooś] w związku z art. 19 ustawy z dnia 24 kwietnia 2009 r. o inwestycjach w zakresie terminalu regazyfikacyjnego skroplonego gazu ziemnego w Świnoujściu (t.j. Dz.U. z 2021 poz.1836) i art. 104 oraz 108 ustawy z dnia 14 czerwca 1960 r. Kodeks postępowania administracyjnego (t.j. Dz. U. z 2021 r. poz. 735 ze zm.) [dalej zwanej ustawą Kpa], po rozpatrzeniu wniosku z 6 maja 2022 r. pełnomocnika inwestora – Polskiej Spółki Gazownictwa Sp. z o.o., w sprawie wydania decyzji o środowiskowych uwarunkowaniach

orzekam

- I. Stwierdzić brak potrzeby przeprowadzenia oceny oddziaływania na środowisko, w ramach postępowania w sprawie wydania decyzji o środowiskowych uwarunkowaniach dla przedsięwzięcia pn: „Budowa gazociągu Tworzeń - Łagiewniki wraz z infrastrukturą niezbędną do jego obsługi na terenie województwa śląskiego. Odcinek DEF” w miejscowościach Chorzów, Siemianowice Śląskie, Czeladź.
- II. Określić następujące istotne warunki korzystania ze środowiska w fazie realizacji przedsięwzięcia:
 1. Należy stosować rozwiązania organizacyjne i techniczne mające na celu minimalizację emisji wtórnej pyłu z miejsc prowadzenia prac budowlanych i montażowych oraz środków transportu przewożących materiały pyliste, w szczególności poprzez:
 - a) zabezpieczenie materiałów sypkich, pylistych, stanowiących surowce do budowy oraz mas ziemnych i odpadów o takim samym charakterze, powstających podczas prac budowlanych, przed ich rozwiewaniem (np. przykrywanie plandekami, zraszanie wodą – w przypadku mas ziemnych),
 - b) czyszczenie kół pojazdów przed wyjazdem z placu budowy na drogi publiczne.
 2. W zakresie ochrony środowiska gruntowo – wodnego:
 - a) miejsca tankowania pojazdów i sprzętu budowlanego, zaplecza techniczne, miejsca magazynowania materiałów budowlanych oraz odpadów jak również miejsca postoju maszyn budowlanych i sprzętu transportowego zlokalizować w odległości min. 50 m od cieków i rowów melioracyjnych, zbiorników wodnych oraz poza okresowymi zastoiskami wodnymi i terenami podmokłymi, zawodnionymi rowami melioracyjnymi i poza potencjalnymi siedliskami płazów. Miejsca te należy wyłożyć szczelnymi

- plytami betonowymi lub matami zabezpieczającymi środowisko gruntowo - wodne przed zanieczyszczeniem substancjami ropopochodnymi oraz wyposażyc w sorbenty i biopreparaty neutralizujące wycieki paliw i plynów eksploatacyjnych,
- b) w sytuacjach awaryjnych (np. wyciek paliwa, oleju) nalezy podjac niezwloczne dzialania majace na celu zapobieganie przenikaniu zanieczyszczen do wod podziemnych (np. poprzez unieszkodliwienie wycieku za pomoca odpowiednich sorbentow),
 - c) zanieczyszczony substancjami ropopochodnymi grunt nalezy wybrac i przekazac do neutralizacji uprawnionym podmiotom,
 - d) materialy potencjalnie niebezpieczne dla sredowiska gruntowo - wodnego, (tj. oleje, smary, farby, masy i powloki uszczelniajace) magazynowac w szczelnych i zamykanych pojemnikach na utwardzonym podlozu,
 - e) w przypadku koniecznosci odwodnienia wykopow, prace odwodnieniowe prowadzic bez koniecznosci trwalego obnizenia poziomu wod gruntowych; do minimum ograniczyc czas odwadniania wykopow.
3. W celu ochrony przed nieumyslonym zabijaniem zwierzat w trakcie realizacji przedsiwzicia:
- a) Prace nalezy prowadzic pod nadzorem przyrodniczym, pelnionym przez: botanika, entomologa, herpetologa, ornitologa, teriologa i chiropterologa.
 - b) prace musza byc prowadzone w sposob umozliwiajacy spontaniczne przemieszczanie sie zwierzat ze stref zagrozenia np. poprzez zastosowanie lagodnych (scinanych) brzegow wykopow, ktore ulatwia wydostawanie sie z nich uwiezionych zwierzat lub tez ich zabezpieczanie siatka (o oczkach nie wiekszych niz 0,5 cm i wysokosci co najmniej 50 cm, z przewieszka o dlugosci co najmniej 10 cm, skierowana „na zewnatrz” od placu budowy, wkopanej w ziemie na glębokosc 30 cm),
 - c) realizacja inwestycji nie moze powodowac powstawania pułapek, z ktorych uciezka zwierzat bedzie niemozliwa. Wszelkie wykopy nalezy zabezpieczyc przed mozliwoscia uwiezienia w nich zwierzat (np. poprzez zastosowanie oslon, siatki),
 - d) jezeli mimo zastosowanych rozwiązani zwierzeta przedostana sie na plac budowy nalezy je uwolnic. Uwolnione zwierzeta nalezy przeniesc do odpowiednich siedlisk, poza rejon objety inwestycja. Przy wyborze miejsca, do ktorego zwierzeta zostana przeniesione nalezy wziac pod uwage mozliwosc ich przetrwania we wlasciwym stanie ochrony na nowym stanowisku, rowniez z uwzględnieniem czynnikow antropogenicznych,
 - e) przed niwelacja jakichkolwiek zagłębieni wypełnionych woda powstałych w trakcie realizacji inwestycji, nalezy sprawdzic, czy wystepuja tam plazy (osobniki dorosle i formy rozwojowe). W przypadku stwierdzenia ich występowania nalezy je przeniesc poza teren prowadzonych prac do stanowisk zastępczych. Przy wyborze miejsca, do ktorego zwierzeta zostana przeniesione, nalezy wziac pod uwage mozliwosc ich przetrwania we wlasciwym stanie ochrony na nowym stanowisku.
4. Wycinke drzew i krzewow kolidujacych z realizacja planowanego przedsiwzicia przeprowadzic poza okresem legowym ptakow, przypadajacym w terminie od 1 marca do 15 pazdziernika. Dopuszcza sie przeprowadzenie wycinki w okresie legowym, lecz po uprzednim potwierdzeniu przez specjaliste ornitologa braku legow gatunkow chronionych. Kontrolę zajęcia siedlisk przeprowadzic nalezy nie wczesniej niz 3 dni przed rozpoczeciem prac. W przypadku wykrycia legow gatunkow chronionych nalezy

zaprzestać wycinki do czasu stwierdzenia przez nadzór ornitologiczny wyprowadzenia młodych z gniazda.

5. Należy skontrolować przeznaczone do usunięcia drzewa stare, dziuplaste oraz o obwodzie pnia powyżej 50 cm ustalonym na wysokości 130 cm pod kątem wykorzystywania ich jako siedliska bezkręgowców oraz schronień letnich i zimowych nietoperzy. Kontrola powinna zostać przeprowadzona przez specjalistę entomologa i chiropterologa z nadzoru przyrodniczego, na maksymalnie 2 dni przed rozpoczęciem prac. W przypadku stwierdzenia obecności stanowisk gatunków chronionych, należy wstrzymać wycinkę oraz podjąć działania określone przez ww. nadzór.
6. Drzewa znajdujące się w obrębie inwestycji, nieprzeznaczone do wycinki, należy zabezpieczyć przed uszkodzeniami mechanicznymi lub chemicznymi w następujący sposób:
 - a) należy osłonić pnie drzew przy użyciu np. drewnianych listew, tkaniny jutowej lub grubych mat słomianych lub trzcinowych,
 - b) wykopy bezpośrednio przy pniach drzew należy wykonywać ręcznie. Przycięte korzenie należy zabezpieczyć preparatami grzybobójczymi. Odkopane korzenie winny zostać wpuszczone głębiej i zabezpieczone przed wysychaniem lub przed przymrozkami. Wykopy w pobliżu drzew winny zostać niezwłocznie zasypane,
 - c) zabrania się obcinania korzeni szkieletowych drzew, gdyż grozi to zachwianiem ich statyki,
 - d) w obrębie rzutu korony nie można magazynować materiałów chemicznych, budowlanych i ziemi z powstałych wykopów, stosować otwartego ognia, lokalizować placów manewrowych i miejsc postoju sprzętu ciężkiego,
 - e) po zakończeniu prac zabezpieczenia drzew należy zdemontować.

III. Nadaję niniejszej decyzji rygor natychmiastowej wykonalności.

Uzasadnienie

Wnioskiem z 6 maja 2022 r., działająca przez pełnomocnika Polska Spółka Gazownictwa Sp. z o.o. z siedzibą w Tarnowie, ul. Wojciecha Bandrowskiego 16, 33-100 Tarnów, wystąpiła do Regionalnego Dyrektora Ochrony Środowiska w Katowicach o wydanie decyzji o środowiskowych uwarunkowaniach dla przedsięwzięcia pn: „Budowa gazociągu Tworzeń - Łagiewniki wraz z infrastrukturą niezbędną do jego obsługi na terenie województwa śląskiego. Odcinek DEF” w miejscowościach Chorzów, Siemianowice Śląskie, Czeladź.

Przedmiotowy wniosek był sporządzony, zgodnie z wymogami art. 74 ust. 1 ustawy z dnia 3 października 2008 r. o udostępnianiu informacji o środowisku i jego ochronie, udziale społeczeństwa w ochronie środowiska oraz o ocenach oddziaływania na środowisko (t.j. Dz. U. z 2022 r. poz. 1029). Do wniosku dołączono wymienione w art. 74 ust. 1 ww. ustawy) załączniki tj.:

- kartę informacyjną przedsięwzięcia wraz z zapisem elektronicznym,
- poświadczoną przez właściwy organ kopię mapy przedstawiającej dane sytuacyjne i wysokościowe obejmującej przewidywany teren, na którym będzie realizowane

przedsięwzięcie, oraz obejmującej przewidywany obszar, na który będzie oddziaływać przedsięwzięcie,

- mapę w skali zapewniającej czytelność przedstawionych danych z zaznaczonym przewidywanym terenem, na którym będzie realizowane przedsięwzięcie, oraz z zaznaczonym przewidywanym obszarem, na który będzie oddziaływać przedsięwzięcie, wraz z zapisem mapy w formie elektronicznej,
- pełnomocnictwa,
- dowód uiszczenia opłaty skarbowej za pełnomocnictwa oraz wydanie decyzji.

Tutejszy organ, zakwalifikował planowane zamierzenie do przedsięwzięć mogących potencjalnie znacząco oddziaływać na środowisko zgodnie z § 3 ust. 1 pkt. 31 - instalacje do przesyłu gazu inne niż wymienione w § 2 ust. 1 pkt 20 oraz towarzyszące im tłocznie lub stacje redukcyjne, z wyłączeniem gazociągów o ciśnieniu nie większym niż 0,5 MPa i przyłączy do budynków; przy czym tłocznie lub stacje redukcyjne budowane, montowane lub przebudowywane przy istniejących instalacjach przesyłowych nie są przedsięwzięciami mogącymi znacząco oddziaływać na środowisko, Rozporządzenia Rady Ministrów z dnia 10 września 2019 r. w sprawie przedsięwzięć mogących znacząco oddziaływać na środowisko (tj. Dz. U. 2019, poz. 1839 ze zm.).

Przedmiotowe przedsięwzięcie, zgodnie z zapisami art. 6 pkt. 2 ustawy z dnia 21 sierpnia 1997 r. o gospodarce nieruchomościami (t.j. Dz. U. z 2021 r., poz. 1899 z późn. zm.) wskazującymi, że celem publicznym jest „budowa i utrzymywanie ciągów drenażowych, przewodów i urządzeń służących do przesyłania lub dystrybucji płynów, pary, gazów i energii elektrycznej, a także innych obiektów i urządzeń niezbędnych do korzystania z tych przewodów i urządzeń” jest inwestycją celu publicznego.

Zgodnie z treścią wniosku przedmiotowe przedsięwzięcie jest zadaniem towarzyszącym inwestycjom w zakresie terminalu w ramach odbudowy, rozbudowy, przebudowy, remontu, rozbiórki albo zmiany sposobu użytkowania gazociągów przesyłowych wysokiego ciśnienia wraz z infrastrukturą niezbędną do ich obsługi, zgodnie z art. 38 pkt 2 ppkt „zg” ustawy z dnia 24 kwietnia 2009 r. o inwestycjach w zakresie terminalu regazyfikacyjnego skroplonego gazu ziemnego w Świnoujściu (t.j. Dz. U. 2021 poz. 1836 z późn. zm.) – dalej ustawy o inwestycjach w zakresie terminalu. Tym samym przedsięwzięcie realizowane będzie w oparciu o przepisy ww. ustawy.

Biorąc pod uwagę powyższe, zgodnie z art. 75 ust. 1 pkt 1 lit. „f” ustawy ooś organem właściwym do wydania decyzji o środowiskowych uwarunkowaniach dla przedmiotowego przedsięwzięcia jest Regionalny Dyrektor Ochrony Środowiska w Katowicach.

Zgodnie z art. 19 ust. 2 ustawy o inwestycjach w zakresie terminalu Regionalny Dyrektor Ochrony Środowiska w Katowicach pismem z 11 maja 2022 r. znak WOOŚ.420.12.2022.KC.2 zawiadomił Generalnego Dyrektora Ochrony Środowiska o złożeniu ww. wniosku o wydanie decyzji o środowiskowych uwarunkowaniach.

Zgodnie z art. 63 i 64 ustawy o udostępnianiu informacji o środowisku, obowiązek przeprowadzenia oceny oddziaływania na środowisko dla planowanego przedsięwzięcia stwierdza organ właściwy do wydania decyzji o środowiskowych uwarunkowaniach po zasięgnięciu opinii organu państwowej inspekcji sanitarnej oraz organu właściwego do wydania oceny wodnoprawnej.

Dane o złożonym wniosku zostały umieszczone w publicznie dostępnym wykazie danych o dokumentach zawierających informacje o środowisku i jego ochronie (EKOPORTAL) prowadzonym przez Regionalnego Dyrektora Ochrony Środowiska w Katowicach oraz w systemie „Baza danych o ocenach oddziaływania przedsięwzięcia na środowisko oraz strategicznych ocenach oddziaływania na środowisko” prowadzonym przez Generalną Dyрекcję Ochrony Środowiska.

Zgodnie z art. 80 ust. 2 ustawy ooś, właściwy organ wydaje decyzję o środowiskowych uwarunkowaniach po stwierdzeniu zgodności lokalizacji przedsięwzięcia z ustaleniami miejscowego planu zagospodarowania przestrzennego, jeżeli plan ten został uchwalony. Jednocześnie w ww. przepisie ustawodawca wskazał, że nie dotyczy to decyzji o środowiskowych uwarunkowaniach wydawanej dla inwestycji realizowanych na podstawie ustawy o inwestycjach w zakresie terminalu. Wobec powyższego wydanie niniejszej decyzji nie jest uzależnione od stwierdzenia zgodności lokalizacji planowanego przedsięwzięcia z ustaleniami miejscowego planu zagospodarowania przestrzennego.

Jak wynika z przedłożonych dokumentów w tym oświadczenia inwestora, liczba stron w postępowaniu o wydanie decyzji o środowiskowych uwarunkowaniach, przekracza 10. Wobec powyższego, o czynnościach organu strony były zawiadamiane obwieszczeniami, umieszczanymi na tablicy ogłoszeń w siedzibie Regionalnej Dyrekcji Ochrony Środowiska w Katowicach przy Pl. Grunwaldzkim 8-10 oraz Biuletynie Informacji Publicznej instytucji. Dodatkowo zawiadomienie o wszczęciu postępowania przekazano celem upublicznienia do Urzędu Miasta Czeladź, Urzędu Miasta Siemianowice Śląskie oraz Urzędu Miasta Chorzów.

Pismem z 11 maja 2022 r. znak WOOŚ.420.12.2022.KC.3 organ przekazał do pełnomocnika, do wiadomości, obwieszczenie o wszczęciu postępowania i wystąpieniu do organów o opinię.

W związku z tym, że liczba stron postępowania przekracza 10, zastosowano przepisy art. 74 ust. 3 ustawy ooś i art. 49 Kpa, powiadamiając strony o wszczęciu postępowania oraz o wystąpieniu w sprawie wyrażenia opinii co do potrzeby przeprowadzenia oceny oddziaływania na środowisko do ww. organów, zawiadomieniem z 11 maja 2022 r. znak WOOŚ.420.12.2022.KC.1. Zawiadomienie zamieszczono na okres 14 dni na tablicy ogłoszeń oraz na stronie internetowej Regionalnej Dyrekcji Ochrony Środowiska w Katowicach. Ponadto pismem z 11 maja 2022 r. znak WOOŚ.420.12.2022.KC.4 przedmiotowe obwieszczenie przekazano do Urzędu Miasta Czeladź, Urzędu Miasta Siemianowice Śląskie oraz Urzędu Miasta Chorzów celem poinformowania stron w trybie art. 49 Kpa.

Wypełniając dyspozycję art. 64 ust. 1 pkt 2 i 4 ustawy o udostępnianiu informacji o środowisku, Regionalny Dyrektor Ochrony Środowiska w Katowicach pismami z 11 maja 2022 r. znak: WOOŚ.420.12.2022.KC.5 i WOOŚ.420.12.2022.KC.6 wystąpił do Śląskiego Państwowego Wojewódzkiego Inspektora Sanitarnego i Dyrektora Zarządu Zlewni w Katowicach PGW Wody Polskie o opinię odnośnie do obowiązku przeprowadzenia oceny oddziaływania na środowisko dla przedmiotowego przedsięwzięcia, a w przypadku stwierdzenia takiej potrzeby – o określenie zakresu raportu o oddziaływaniu na środowisko. Śląski Państwowy Wojewódzki Inspektor Sanitarny w opinii sanitarnej z 25 maja 2022 r. znak NS-NZ.9022.25.11.2022 wyraził stanowisko o braku potrzeby przeprowadzenia oceny oddziaływania na środowisko dla przedmiotowego przedsięwzięcia.

Dyrektor Zarządu Zlewni Państwowego Gospodarstwa Wodnego Wody Polskie w Katowicach w opinii z 25 maja 2022 r. znak GL.ZZŚ.2.435.123.2022.KR, RKW-2022-8516 stwierdził brak konieczności przeprowadzania oceny oddziaływania na środowisko dla przedmiotowego przedsięwzięcia, jednocześnie wskazując warunki jego realizacji.

Z zachowaniem zasady czynnego udziału stron w postępowaniu, zgodnie z art. 10 § 1 ustawy Kodeks postępowania administracyjnego. Obwieszeniem z 31 maja 2022 r. znak WOOŚ.420.12.2022.KC.7 poinformowano strony o zakończeniu postępowania dowodowego w sprawie wydania decyzji o środowiskowych uwarunkowaniach dla przedmiotowego przedsięwzięcia oraz o możliwości zapoznania się z zebrany materiał dowodowy i złożenia ewentualnych uwag.

Przedmiotowe obwieszczenie z 31 maja 2022 r. przekazano do Urzędu Miasta Czeladź, Urzędu Miasta Siemianowice Śląskie oraz Urzędu Miasta Chorzów celem poinformowania stron w trybie art. 49 Kpa o zakończeniu postępowania w przedmiotowej sprawie.

Do dnia wydania niniejszej decyzji żadna ze stron postępowania nie zgłosiła się do organu, aby zapoznać się ze zgromadzonymi dowodami i aktami sprawy. We wskazanym terminie nie wniesiono też uwag i wniosków w związku z czym tutaj organ uznał dotychczas zebrane materiały za wystarczające do ustalenia wszystkich okoliczności sprawy i wydania decyzji o środowiskowych uwarunkowaniach.

Podstawowe informacje o przedmiotowym przedsięwzięciu zawarte zostały w karcie informacyjnej przedsięwzięcia sporządzonej w maju 2022 r. przez zespół pod kierownictwem Pani Anny Kulczak Antea Polska S.A.

Przedmiotowe przedsięwzięcie polegać będzie na budowie gazociągu wysokiego ciśnienia MOP 4,0 MPa o średnicy DN400 wraz z odgałęzieniami o średnicy DN250, DN150, DN100 zlokalizowanego na terenie miast Czeladź, Siemianowice Śląskie i Chorzów o łącznej długości 9,1 km wraz z infrastrukturą niezbędną do ich obsługi m.in.: ZZU oraz instalację ochrony katodowej.

Zakres ww. przedsięwzięcia dotyczy budowy:

- 1) rurociągu głównego o średnicy DN400, ciśnieniu MOP 4,0 MPa i długości około 7,3 km, wraz z infrastrukturą niezbędną do jego obsługi:
 - zespoły zaporowo-upustowe (ZZU),
 - instalacja ochrony katodowej.
- 2) odgałęzienia do obiektów o łącznej długości 1,812 km:
 - średnica DN250, ciśnienie MOP 4,0 MPa, długość około 12 m,
 - średnica DN150, ciśnienie MOP 4,0 MPa, długość około 0,4 km,
 - średnica DN100, ciśnienie MOP 4,0 MPa, długość około 1,4 km.

Na projektowanym gazociągu zlokalizowane zostaną zespoły zaporowo-upustowe (ZZU):

- podziemny, kątowy zespół zaporowo-upustowy DN400/DN250 – do SRP Siemianowice Śląskie ul. Spacerowa,
- podziemny, kątowy zespół zaporowo-upustowy DN400/DN100 – do SRP Siemianowice Śląskie ul. Zwycięstwa,
- podziemny, kątowy zespół zaporowo-upustowy DN400/DN150 – do SRP Siemianowice Śląskie ul. Watoły,
- podziemny, kątowy DN400/DN250 – do SRP Chorzów ul. Maciejkowicka,

- podziemny, kątowy DN400/DN150 – do SRP Chorzów ul. Rębaczy.

Projektowana trasa gazociągu DN400 MOP 4,0 MPa o długości około 9,1 km położona jest na terenie województwa śląskiego, na obszarze miast: Chorzów – ok. 1,8 km, Siemianowice Śląskie – ok. 6,6 km i Czeladź – ok. 0,7 km.

Gazociąg w większości będzie budowany metodą wykopu otwartego, jedynie w miejscach skrzyżowań gazociągu z drogami, ciekami, torami kolejowymi, liniami wysokiego napięcia oraz pod polem golfowym, zostanie ułożony metodą bezwykopową.

Szerokość pasa terenu niezbędnego do zajęcia na czas budowy gazociągu (w tym lokalne poszerzenia pasa pod place maszynowe i montażowe lub pas jednostronny), będzie wynosić od ok. 14 m do ok. 60 m (lokalnie). Standardowa szerokość pasa montażowego będzie wynosić ok. 24 m dla głównego gazociągu DN400. Dopuszcza się miejscowe poszerzenie pasa montażowego w celu zapewnienia miejsca do wykonania przekroczeń metodami bezwykopowymi czy unieczynnienia istniejącego gazociągu.

Szerokość pasa zostanie wykorzystana do:

- wykonania wykopu,
- składowania humusu ze strefy wykopu,
- składowania gruntu mineralnego z wykopu,
- ułożenia i montażu rur wzdłuż wytyczonej trasy,
- zasypania wykopu i rekultywacji terenu,
- zlokalizowania drogi serwisowej w celu zabezpieczenia komunikacji i transportu na czas budowy.

Po zakończeniu budowy odłożona wcześniej warstwa humusu zostanie rozplantowana, a teren przywrócony do stanu pierwotnego.

Rurociąg zostanie ułożony na podsypce i w obsypce piaskowej. Minimalna projektowana szerokość wykopu w gruntach sypkich wyniesie ok. 8 m natomiast w gruntach spoistych ok. 3,5 m. Przykrycie gazociągu - minimum 1,2 m. Przewidywana, standardowa głębokość wykopu będzie wynosić ok. 2,2 m, w miejscach skrzyżowań z istniejącą infrastrukturą oraz przekroczeń dróg, cieków i torów kolejowych występowały będą lokalne przegłębienia, uzależnione od uzyskanych warunków przekroczeń oraz warunków geologicznych.

Następnie, po zakończeniu prac na pierwszym odcinku, zostanie on doprowadzony do stanu poprzedniego i znów umożliwi migrację potencjalnych zwierząt. W tym czasie front robót zostanie przesunięty o kolejne 100 m. Prace prowadzone podczas etapu realizacji inwestycji nie spowodują ograniczenia w dostępie do posesji, drogi dojazdowe będą przejezdne.

W ramach planowanego przedsięwzięcia na obszarze realizacji inwestycji przewiduje się trwałe zajęcie terenu pod budowę projektowanych zespołów zaporowo-upustowych DN400/250 – 2 szt., DN400/100 – 1 szt. i DN400/150 – 2 szt. Skrzyżowania z istniejącym uzbrojeniem podziemnym zostaną wykonane z zachowaniem normatywnych odległości pionowych. Zostaną wykonane próbne przekopy w celu dokładnego zlokalizowania istniejącego uzbrojenia podziemnego i zabezpieczenia przed jego ewentualnym uszkodzeniem.

Prace ziemne będą prowadzone metodą mechaniczną. Na odcinkach zbliżeń i skrzyżowań z uzbrojeniem podziemnym prace ziemne i montażowe będą prowadzone metodą ręczną lub przy użyciu lekkiego sprzętu. Technologia wykonania wykopu przewiduje, iż na terenach użytków rolnych, zajdzie konieczność zdjęcia i odłożenia warstwy humusu poza strefę

wykopu, a następnie wykonanie wykopu w gruncie rodzimym. Zasypanie gazociągu wymaga odtworzenia warstwy humusu w pasie wykopu. Po zakończeniu robót teren zostanie zrekultywowany, przywrócony do stanu pierwotnego i zwrócony do użytkowania zgodnie z dotychczasowym przeznaczeniem. Roboty ziemne powinny być prowadzone w wykopie suchym. W przypadku zaistnienia takiej potrzeby przewiduje się odwodnienie wykopów na okres budowy z zastosowaniem np. igłofiltrów, które w uzasadnionych przypadkach będą wspomagane pompowaniem wody bezpośrednio z wykopu.

Gazociąg zostanie wykonany z rur stalowych, fabrycznie izolowanych. Odcinki rur będą spawane w terenie, poprawność wykonania złączy spawanych zostanie sprawdzona poprzez wykonanie badań nieniszczących. Inwestorowi zależy na zminimalizowaniu ilości sprzętu budowlanego, jak również na ograniczeniu powierzchni terenu tymczasowo zajętego pod zaplecze budowy. Prowadzenie robót budowlanych związanych z gazociągiem będzie odbywało się sukcesywnie według przyjętego harmonogramu robót.

Dla potrzeb budowy gazociągu, przewiduje się wycinkę drzew i krzewów znajdujących się w pasie montażowym. Wycinka zostanie przeprowadzona w celu umożliwienia budowy gazociągu, wykonania wykopu, składowania ziemi, spawania rur, przeprowadzenia prób ciśnieniowych gazociągu, zasypania wykopu.

Po wybudowaniu gazociągu DN400 w pasie o szerokości 6,0 m (po 3,0 m od osi gazociągu) nie mogą rosnąć drzewa, w przypadku gazociągów o średnicy DN 250, DN150 i DN100 - w odległości mniejszej niż 2,0 m licząc od osi gazociągu do pni drzew (łącznie 4 m). Pozostały teren zajęty w czasie budowy pod pas montażowy może być wykorzystany zgodnie z jego pierwotnym przeznaczeniem.

Gazociąg zlokalizowany będzie na terenach zielonych, obszarach rolnych oraz mocno przekształconych.

W karcie informacyjnej przedsięwzięcia rozważano 2 warianty technologiczne przedsięwzięcia:

- wariant I – preferowany (inwestycyjny);
- wariant II - alternatywny.

Na terenie gminy Czeladź:

- wariant preferowany: gazociąg przebiega od miejsca włączenia po stronie północnej ulicy Staszica, w pobliżu SRP Czeladź ul. Staszica, wzdłuż istniejącego gazociągu w kierunku południowym, przekraczając DK94 (ul. Staszica). Następnie przebiega w kierunku drogi gruntowej (działka nr 74), za którą zmienia swój bieg w kierunku południowo-zachodnim. Gazociąg przebiega poprzez tereny rolne aż do drogi gruntowej (działka nr 61), za którą następuje wpięcie do istniejącego gazociągu (przed ZZU do SRP EC Katowice).
- wariant alternatywny: zakłada prowadzenie gazociągu w śladzie istniejącej sieci gazowej. Przebudowa taka zakładałaby prace związane z rozbiórką istniejącego gazociągu w strefie niebezpiecznej napowietrznych linii wysokiego napięcia. W związku z czym konieczne byłoby wyłączenie linii na czas robót bądź też wykonawca robót budowlanych zmuszony byłby uzgodnić bezpieczne warunki pracy z jej użytkownikiem, co jest procesem czasochłonnym. Dodatkowo należy zauważyć, iż przebudowa gazociągu w śladzie istniejącego spowoduje wyłączenie tego odcinka gazociągu na czas prowadzenia robót, w związku z czym konieczne byłoby zapewnienie zasilania w paliwo gazowe poszczególnym odbiorcom.

Na terenie gminy Siemianowice Śląskie:

- wariant preferowany: początek trasy projektowanego gazociągu zlokalizowany jest na terenach rolnych na granicy miast Czeladź i Siemianowice Śląskie, w tym miejscu projektuje się włączenie do istniejącego odcinka gazociągu. Następnie trasa prowadzi w kierunku zachodnim, terenami pola golfowego oraz rolnymi, aż do Alei Spacerowej, za którą projektowany jest ZZU kątowy DN400/DN250. Następnie trasa biegnie w kierunku ulicy Zwycięstwa gruntami rolnymi oraz terenami zielonymi, za którą planowana jest budowa ZZU kąтового DN400/DN100. W tym miejscu planuje się również budowę odgałęzienia w kierunku północnym, aż do stacji redukcyjno-pomiarowej Siemianowice Śląskie ul. Zwycięstwa. Na dalszym ciągu trasa przebiega w kierunku zachodnim, z lekkim odchyleniem ku południu, powyżej ROD Nowy Świat, aż do ulicy Michałkowickiej. Dalszy przebieg trasy prowadzi poniżej zakładów Kottłomontaż, w zbliżeniu do byłej kolei wąskotorowej aż do ulicy Oświęcimskiej, za którą gazociąg przebiega terenami zielonymi w kierunku zachodnim, aż do miejsca w którym zaprojektowano ZZU kątowy DN400/DN150. W tym miejscu planuje się również budowę odgałęzienia w kierunku południowym, aż do SRP Watoły. Trasa odgałęzienia przekracza również tory kolejowe. Główna trasa natomiast od projektowanego ZZU biegnie terenami rolnymi, przez teren ogródków działkowych w kierunku granicy z Chorzowem. Na tym odcinku projektowany gazociąg krzyżuje się m.in. z liniami wysokiego napięcia. Trasa w Chorzowie na początkowym odcinku przebiega po terenach rolnych, a po ok. 140 m zmienia kierunek na północny i biegnie przez tereny zielone, a następnie w kierunku zachodnim, aż do ZZU kąтового DN400/DN250 Chorzów ul. Maciejkowicka.
- wariant alternatywny: od miejsca włączenia trasa przebiega w kierunku północno-zachodnim, wzdłuż istniejącego gazociągu, następnie za ul. Bażantarnia zmienia swój przebieg na kierunek zachodni, w kierunku terenów rolnych. Taki przebieg zakłada konieczność prowadzenia robót budowlanych na terenie istniejącego pola golfowego (brak zgody właściciela). Następnie trasa przebiega w kierunku zachodnim pomiędzy Stawem Rzęsa a stawem bez nazwy. Przed ul. Zwycięstwa trasa gazociągu przebiega w śladzie wariantu podstawowego. Za ul. Zwycięstwa gazociąg prowadzony jest bezpośrednio przy istniejącym, aż do ul. Michałkowickiej. Taki przebieg wymusza zajęcie terenów w znacznym oddaleniu od granicy działek, co negatywnie wpływa na możliwość zagospodarowania przedmiotowych działek, a dodatkowo zbliża się do istniejących budynków usługowych. Za ulicą Michałkowicką wariant odbiega od podstawowego, przechodząc w stronę ulicy Oświęcimskiej terenami na północ od zakładów Kottłomontaż. Taki wariant zakłada przebieg terenami Parku „Górnik” oraz w pobliżu budowanych budynków mieszkalnych. Za ulicą Oświęcimską przebieg gazociągu pokrywa się z wariantem podstawowym aż do miejsca włączenia w Chorzowie przy ZZU ul. Maciejkowicka.

Na terenie gminy Chorzów:

- wariant preferowany: na początkowym odcinku od granicy z Siemianowicami Śląskimi przebieg gazociągu pokrywa się z wariantem alternatywnym aż do miejsca za terenem zakładu Paneltech Sp. z o.o. Dalej gazociąg przekracza bezwykopowo ulicę prowadzącą do zakładu Paneltech Sp. z o.o., następnie przebiega przy granicach działek, wzdłuż ul. Maciejkowickiej, zbliża się do istniejącego gazociągu, następnie trasa przechodzi przez ulicę Maciejkowicką w kierunku południowym i dalej kieruje się na zachód na byłe tereny

kolejowe, nieużytki. Następnie gazociąg kieruje się na północ i przekracza ulicę Kresową kierując dalej na zachód do miejsca połączenia obu wariantów.

- wariant alternatywny: jego przebieg zbliżony jest do przebiegu wariantu preferowanego. Jego początkowe oraz końcowe odcinki pokrywają się. Rozbieżność tych dwóch wariantów następuje za terenem zakładu Paneltech Sp. z o.o. gdzie dalej gazociąg przebiega wzdłuż istniejącej sieci gazowej na zachód. Po przekroczeniu ulicy Maciejkowskiej trasa gazociągu następnie przebiega wzdłuż istniejącego gazociągu, poprzez tereny nieużytków oraz łąk. Wariant ten nie jest preferowany ze względu na konieczność dużej ingerencji w istniejące zagospodarowanie, konieczność wyburzenia istniejących altan oraz duże ograniczenia możliwości zabudowy nieruchomości, na których posadowiony byłby gazociąg.

W wyniku przeprowadzonej analizy wybrano wariant I – ponieważ pod względem społecznym oraz technicznym wariant alternatywny nie jest rekomendowany.

Po analizie wniosku o wydanie decyzji o środowiskowych uwarunkowaniach wraz z kartą informacyjną przedsięwzięcia pod kątem uwarunkowań związanych z kwalifikowaniem przedsięwzięcia do przeprowadzania oceny stwierdzono, że przy zachowaniu wskazanych przez inwestora środków, planowane przedsięwzięcie nie będzie stanowiło znaczącego zagrożenia dla środowiska naturalnego.

Ponadto w przedmiotowym przypadku nie zachodzą szczegółowe uwarunkowania zawarte w art. 63 ust. 1 ww. ustawy o udostępnianiu informacji, a w szczególności wykorzystanie zasobów naturalnych będzie nieznaczne, a ryzyko wystąpienia poważnej awarii, przy uwzględnieniu używanych substancji i stosowanych technologii będzie minimalne. Etap realizacji przedsięwzięcia charakteryzować się będzie możliwością wystąpienia oddziaływania na środowisko podczas prowadzonych robót budowlanych. W trakcie budowy gazociągu wystąpi czasowe naruszenie powierzchni gruntu, wystąpi również emisja zanieczyszczeń do powietrza, emisja hałasu, emisja odpadów typowych dla procesów budowlanych.

Na etapie realizacji przedmiotowych zadań będą miały miejsce emisje i uciążliwości typowe dla okresów budów, tj. nieznaczne emisje spalin i pyłów do powietrza oraz hałasu powstałe w związku z pracą pojazdów, maszyn i urządzeń oraz powstawanie odpadów z rozbiórki istniejących elementów sieci gazowej których wpływ na środowisko, z uwagi na rozmiar przedsięwzięcia nie będzie znaczący. Uciążliwości związane z fazą realizacji będą miały charakter tymczasowy i ustąpią z jej zakończeniem.

Emisja zanieczyszczeń do powietrza atmosferycznego z terenu inwestycji będzie miała charakter nieorganizowany i związana będzie głównie z ruchem pojazdów samochodowych oraz pracą maszyn budowlanych (spalanie oleju napędowego) oraz procesami spawania w związku z operacjami łączenia poszczególnych elementów gazociągu. Wystąpi również emisja metanu na etapie upustu gazu w czasie prowadzenia prac. Ponadto z czynności takich jak roboty ziemne (odkopywanie i zasypywanie) emitowana będzie pewna ilość pyłu, kurzu i drobin gleby. Aby maksymalnie ograniczyć oddziaływanie planowanego przedsięwzięcia na powietrze atmosferyczne tutaj. Organ w niniejszej decyzji nałożył warunek mający na celu minimalizację emisji wtórnej pyłu z miejsc prowadzenia prac budowlanych i montażowych oraz środków transportu przewożących materiały pyliste (warunek nr II.1).

Biorąc pod uwagę charakter robót i czas trwania, ich wpływ na stan powietrza będzie ograniczony do bezpośredniego sąsiedztwa gazociągu.

Realizacja przedmiotowej inwestycji obejmuje krótki czasookres oraz zajmuje niewielką powierzchnię w skali regionu czy też kraju co nie będzie skutkowało wpływem na zmiany klimatu na etapie budowy. Prawidłowa bezawaryjna eksploatacja gazociągu nie będzie wiązała się z wpływem na klimat również na etapie jego funkcjonowania.

Inwestycja będzie związana z czasową uciążliwością związaną z hałasem w okresie jej budowy. Źródłem hałasu będą urządzenia wykorzystywane przy pracach ziemnych (praca maszyn i urządzeń budowlanych – koparka, spychacz, itd., a także związane z ruchem pojazdów) oraz przy pracach montażowych (agregat prądotwórczy, sprężarka, dźwig, ładowarka itp.), jak również środki transportu.

Gazociąg budowany będzie w większości metodą wykopu otwartego charakteryzującą się krótkotrwałym oddziaływaniem hałasu związanym głównie z pracami ziemnymi. Pozostałe prace takie jak: rozładunek rur, spawanie, izolowanie, układanie rur charakteryzują się mniejszą emisją hałasu do środowiska. Podczas budowy gazociągu z wykorzystaniem metod bezwykopowych większość uciążliwych prac będzie realizowana w dwóch ściśle określonych miejscach tj. po stronie placów i komór technologicznych. Na placach tych będą wykonywane czynności wiertnicze oraz montaż rurociągu, powodujące większą emisję hałasu dla otoczenia.

Szacuje się, że uciążliwość ta będzie miała miejsce przez okres od kilku dni do kilku tygodni (na odcinek roboczy prowadzonych robót budowlanych). Prace pomocnicze i przygotowawcze oraz zdecydowana większość prac budowlanych będzie realizowana w okresie dnia. W nocy wykonywane będą jedynie zadania niezbędne z punktu widzenia technologicznego. Najbliższa od projektowanego gazociągu zabudowa chroniona akustycznie (zabudowa mieszkaniowa jednorodzinna) znajduje się w odległości ok. 11 m od osi gazociągu przy ul. Oświęcimskiej 21 w Siemianowicach Śląskich.

Prowadzone metodą przewiertu czynności wiertnicze charakteryzują się dużą hałaśliwością i w przypadku planowanej inwestycji, będą prowadzone w sąsiedztwie zabudowy mieszkaniowej. Prace realizowane będą tylko w dzień, chyba że nie będzie to możliwe ze względu na specyfikę procesu technologicznego. W przypadku konieczności wykonywania prac wiertniczych, tzn. zastosowania metody HDD lub innej metody bezwykopowej, która nie pozwala na zatrzymanie prac, będą wykonywane w porze nocnej.

Biorąc pod uwagę przejściowy charakter tej fazy inwestycji, uciążliwości związane z emisją hałasu będą miały charakter czasowy, nieciągły i ustaną z chwilą zakończenia budowy. Ponadto zabudowy mieszkaniowej na całej długości inwestycji będzie niewiele i będzie ona rozproszona, w związku z tym na uciążliwości akustyczne będzie narażonych niewiele osób.

Eksploatacja gazociągu po jego wybudowaniu nie będzie generowała istotnych zagrożeń akustycznych i związanych z emisją gazów do powietrza. Gazociąg jest układem hermetycznym. Podczas normalnej pracy gazociągu emisja przesyłanego gazu do atmosfery nie występuje.

W związku z prowadzonymi pracami etapu realizacji inwestycji, powstaną odpady niebezpieczne i inne niż niebezpieczne, głównie z grupy 08, 12, 15, 16, 17, 20.

Wszystkie powstające na tym etapie odpady (niebezpieczne i inne niż niebezpieczne) będą selektywnie zbierane i właściwie magazynowane (w wyznaczonych miejscach uniemożliwiających przedostanie się odpadów do środowiska naturalnego oraz niezagrażający zdrowiu i życiu sposób).

Następnie magazynowane odpady przekazywane będą odbiorcom posiadającym stosowne zezwolenia w zakresie gospodarowania odpadami. Wykonawca robót ziemnych będzie zobowiązany do takiego prowadzenia prac, aby w maksymalny sposób ograniczyć ilość powstających odpadów. W trakcie budowy prowadzona będzie racjonalna gospodarka materiałowa - prace prowadzone będą z należytą dbałością, pozwalającą na eliminację ewentualnych uszkodzeń instalowanych elementów (np. rur, kabli itp.). Odpady komunalne w postaci stałej będą tymczasowo gromadzone w specjalnie do tego celu przystosowanych kontenerach, a następnie przekazywane podmiotowi posiadającemu stosowne zezwolenie w celu dalszego zagospodarowania. Odpady komunalne w postaci płynnej pochodzące z przenośnych toalet oraz z pryszniców będą zabierane z miejsca budowy przez specjalistyczną firmę zajmującą się ich obsługą.

Na etapie prawidłowego, bezawaryjnego eksploataowania sieci gazowej, odpady nie będą powstawały. Jedynie na terenie obiektów technologicznych będą powstawać niewielkie ilości odpadów, głównie z czynności związanych z obsługą techniczną i pracami porządkowymi.

Przedmiotowe przedsięwzięcie nie będzie stanowić zagrożenia dla środowiska ze względu na ilość i rodzaj wytwarzanych odpadów, pod warunkiem prowadzenia prawidłowej gospodarki odpadami, zgodnej z obowiązującymi przepisami w zakresie gospodarki odpadami, w tym przepisami szczegółowymi.

Etap realizacji inwestycji wiąże się z zagrożeniem dla środowiska gruntowo-wodnego wynikającym z prowadzenia prac budowlanych, organizacją zaplecza budowy, magazynowaniem materiałów, odpadów i postojem sprzętu budowlanego. Aby nie dopuścić do zanieczyszczenia środowiska gruntowo-wodnego i maksymalnie je zabezpieczyć Organ wskazał warunki określone w II.2.

Zaplecze budowy zostanie wyposażone w przenośne sanitariaty. Zgromadzone w nim ścieki będą wywożone w miarę potrzeb przez uprawnione podmioty.

Źródłem wody do czyszczenia zasadniczego gazociągów oraz prób ciśnieniowych będą lokalne ciekły (po uzyskaniu pozwolenia wodnoprawnego oraz zgody administratora ciekłu) oraz infrastruktura wodno-kanalizacyjna będąca w zarządzie przedsiębiorstw wodno-kanalizacyjnych. Transport wody do stanowiska startowego prób ciśnieniowych realizowany będzie za pomocą samochodów cystern lub za pomocą elastycznych węży ułożonych na powierzchni terenu (w zależności od wskazanego miejsca poboru). Po zakończeniu prób woda zostanie w całości usunięta z gazociągu przez wypompowanie i tłokowanie, a następnie odwieziona do oczyszczalni ścieków. W zależności od uzyskanych wyników badań oraz wskazania zarządcy woda zostanie zrzucana na oczyszczalni do powtórnego oczyszczenia lub zostanie wymieszana ze ściekami oczyszczonymi przed odprowadzeniem do odbiornika.

W celu uniemożliwienia przedostania się do gruntu oraz wód podziemnych i powierzchniowych ewentualnych substancji mogących powodować ich zanieczyszczenie określono warunek nr II.2a), aby miejsca tankowania pojazdów i sprzętu budowlanego,

zaplecza techniczne, miejsca magazynowania materiałów budowlanych oraz odpadów jak również miejsca postoju maszyn budowlanych i sprzętu transportowego zlokalizowane były w odległości min. 50 m od cieków i rowów melioracyjnych, zbiorników wodnych, na terenie wyłożonym szczelnymi płytami betonowymi lub matami zabezpieczającymi środowisko gruntowo - wodne. W przypadku wycieku olejów z maszyn budowlanych lub pojazdów samochodowych substancje te wraz z zanieczyszczonym gruntem zostaną zebrane i przekazane jednostkom zajmującym się ich unieszkodliwieniem. Dodatkowo w razie wycieku paliwa, substancji ropopochodnych czy olejów zastosowane zostaną odpowiednie środki przeznaczone do unieszkodliwiania (sorbenty). Uwzględniając ochronę środowiska gruntowo - wodnego przed szkodliwym oddziaływaniem ewentualnych substancji ropopochodnych oraz innych substancji chemicznych tut. Organ uznał za konieczne wyposażenie placu budowy w środki neutralizujące ewentualne awaryjne wycieki substancji ropopochodnych oraz podejmowanie działań zmierzających do usunięcia skutków i przyczyn awarii (warunek określony w pkt II.2c). Tutejszy organ również uznał za konieczne, aby materiały potencjalnie niebezpieczne dla środowiska gruntowo - wodnego, (tj. oleje, smary, farby, masy i powłoki uszczelniające) magazynować w szczelnych i zamykanych pojemnikach na utwardzonym podłożu –warunek II.2 e).

W przypadku wystąpienia wysokiego zwierciadła wód lub występowania niekorzystnych warunków (opady deszczu, roztopy) podczas prowadzenia prac budowlanych zostanie zastosowane odwadnianie wykopów przy użyciu igłofiltrów. Odprowadzenie wód z wykopów zostanie wykonane metodą wytworzenia krzywej depresji przez pompowanie wody z igłofiltrów usytuowanych poza obrębem wykopu. W celu uniknięcia trwałych zmian w środowisku wodnym określono warunek II.2 f aby prace odwodnieniowe prowadzić bez konieczności trwałego obniżenia poziomu wód gruntowych i do minimum ograniczyć czas odwadniania wykopów.

Faza realizacji inwestycji będzie miała charakter ograniczony czasowo i przestrzennie. Przy zachowaniu zasad prawidłowej organizacji robót tj. stosowania się do wskazanych wyżej warunków pozwalających na ochronę środowiska gruntowo-wodnego (warunek nr II.2 niniejszej decyzji) nie przewiduje się trwałego wpływu budowy gazociągu na ten komponent środowiska.

Projektowany gazociąg nie będzie przebiegał przez tereny cenne przyrodniczo. Na obecnym etapie nie zidentyfikowano w obszarze prowadzenia przedsięwzięcia siedlisk ani gatunków chronionych roślin ani zwierząt wymagających uzyskania decyzji zezwalających na wykonanie czynności zabronionych (tzw. decyzje derogacyjne), określonych w ustawie z dnia 16 kwietnia 2004 o ochronie przyrody (t. j. Dz. U. 2022 poz. 916).

Należy podkreślić, że wykonawca robót zobowiązany jest do przestrzegania przepisów dotyczących ochrony gatunkowej z mocy prawa i w sytuacji, gdy kontynuacja prac budowlanych wymagała będzie zniszczenia, zrywania, uszkodzenia roślin, niszczenia siedlisk roślin oraz gatunków zwierząt (miejsc ich rozrodu, wychowu młodych, odpoczynku, migracji i żerowania) objętych ochroną, chwytania okazów zwierząt objętych ochroną, czy też przemieszczania ich z miejsc regularnego przebywania na inne miejsca, winno się wstrzymać prace do czasu uzyskania stosownego zezwolenia – tj. decyzji wynikającej z art. 56 ust. 2, pkt 1 i 2 ustawy z 16 kwietnia 2004 r. o ochronie przyrody.

Zgodnie z kartą informacyjną przedsięwzięcia, na terenie inwestycji przeważają zadrzewienia i zakrzaczenia porastające nieużytki, w dalszej kolejności jest zieleń występująca na terenie ogródków działkowych oraz towarzysząca drogom. Łączny szacunkowy zakres wycinki na terenach zadrzewionych i zakrzewionych to ok. 4 000 sztuk drzew, 15 000 m² krzewów oraz podrosty o łącznej powierzchni ok. 20 000 m².

Wykonawca robót budowlanych powoła nadzór przyrodniczy, który będzie odpowiadał za przestrzeganie przepisów dotyczących ochrony środowiska przyrodniczego. Nadzór będzie przeprowadzał kontrole związane z wycinką oraz nasadzeniami drzew.

W niniejszej decyzji określono termin wycinki drzew poza okresem lęgowym gatunków chronionych oraz okresem wegetacji roślin tj. od 15 października do 1 marca. Prowadzenie wycinki w okresie lęgowym zostało umożliwione po stwierdzeniu przez nadzór przyrodniczy niezasiedlenia drzew przez gatunki chronionych ptaków. W przypadku wykrycia lęgów gatunków chronionych należy zaprzestać wycinki do czasu stwierdzenia przez nadzór ornitologiczny wyprowadzenia młodych z gniazda (pkt. II.4). Ponadto nakazano zabezpieczenie przed uszkodzeniem drzew nie przeznaczonych do wycinki oraz określono sposób postępowania z ewentualnymi odstoniętymi korzeniami (warunek pkt II.6) w celu zminimalizowania wpływu robót budowlanych, a zwłaszcza zagrożenia uszkodzeniami mechanicznymi, wynikającymi z pracy maszyn, na kondycję zdrowotną tych drzew oraz jak najmniejszej straty zieleni.

W decyzji wprowadzono warunek (nr II.5) dotyczący obowiązku kontroli starodrzewu, drzew dziuplastych oraz o obwodzie pnia minimum 50 cm, z udziałem nadzoru przyrodniczego – chiropterologa i entomologa, pod kątem zasiedlenia przez chronione gatunki bezkręgowców i nietoperzy. W przypadku stwierdzenia występowania siedlisk ww. gatunków chronionych należy wstrzymać wycinkę oraz podjąć działania określone przez ww. nadzór.

Prace ziemne na etapie realizacji przedsięwzięcia mogą powodować nieumyślne zabijanie zwierząt. Prowadzić mogą również do powstawania okresowych (podlegających likwidacji w wyniku dalszych prac budowlanych) zagłębień terenowych wypełnionych wodą, które mogą być spontanicznie zajmowane przez gatunki zwierząt wykorzystujące tego rodzaju siedliska do rozrodu - głównie płazy. W związku z powyższym, w celu zminimalizowania strat w populacjach zwierząt, w decyzji wskazano szereg warunków (pkt II.3) mających na celu ochronę przed nieumyślnym zabijaniem zwierząt na etapie realizacji. Wskazano m.in. na konieczność prowadzenia prac w sposób zapobiegający powstawaniu zastoisk i zalewisk czy w sposób uniemożliwiający powstawanie pułapek, z których ucieczka małych zwierząt będzie niemożliwa. Mając jednak na względzie technologię i zakres robót, a także możliwe do wystąpienia warunki atmosferyczne (np. okresy długotrwałych opadów), nie zawsze jest możliwe uniknięcie powstawania zagłębień wypełnionych tymczasowo wodą, dodatkowo wprowadzono zatem obowiązek wygrodzenia terenów objętych pracami oraz odłowienia i przeniesienia poza strefę zagrożenia osobników dorosłych i form rozwojowych płazów stwierdzonych w różnego rodzaju zagłębieniach. Działania te winny zapewnić maksymalną ochronę zwierząt.

Z danych przestrzennych będących w dyspozycji RDOŚ Katowice wynika, że planowane zamierzenie znajduje się poza obszarowymi i punktowymi formami ochrony przyrody.

Na podstawie baz danych przyrodniczych Regionalnej Dyrekcji Ochrony Środowiska w Katowicach ustalono, że planowane przedsięwzięcie realizowane będzie poza granicami

form ochrony przyrody wymienionych w ustawie z dnia 16 kwietnia 2004 r. o ochronie przyrody (Dz. U. z 2022 r., poz. 916). Najbliższym obszarem Natura 2000 jest obszar mający znaczenie dla Wspólnoty Lipienniki w Dąbrowie Górniczej PLH240037, oddalony od terenu zamierzenia o ok. 12,0 km. Wyznaczony on został dla ochrony siedlisk przyrodniczych - 3130 Brzegi lub osuszane dna zbiorników wodnych ze zbiorowiskami z *Littorelletea*, *Isoëto-Nanojuncetea*, 3140 Twardowodne oligo-i mezotroficzne zbiorniki wodne z podwodnymi łąkami ramienic (*Charetea*), 7140 Torfowiska przejściowe i trzęsawiska (przeważnie z roślinnością z *Scheuchzerio-Caricetea*), 7230 Górskie i nizinne torfowiska zasadowe o charakterze młak, turzycowisk i mechowisk, i populacji roślin - 1393 haczykowiec błyszczący *Hamatocaulis vernicosus*, 1903 lipiennik Loesela *Liparis loeselii* Powyższy obszar został zatwierdzony decyzją Komisji Europejskiej 2011/64/UE z 10 stycznia 2011 r. i uznany jako obszar mający znaczenie dla Wspólnoty. Decyzją Komisji Europejskiej 2021/161 z dnia 21 stycznia 2021 r. obszar został powiększony do 334,13 ha. Dla części ww. obszaru ustanowiono plan zadań ochronnych [Zarządzenie Regionalnego Dyrektora Ochrony Środowiska w Katowicach z dnia 31 marca 2020 r. w sprawie ustanowienia planu zadań ochronnych dla obszaru Natura 2000 Lipienniki w Dąbrowie Górniczej PLH240037]. Celami działań ochronnych wskazanymi w ww. zarządzeniu dla siedliska przyrodniczego Brzegi lub osuszane dna zbiorników wodnych ze zbiorowiskami z *Littorelletea*, *Isoëto-Nanojuncetea* (kod: 3130) jest utrzymanie na poziomie właściwym (FV) obecnego stanu ochrony siedliska, dla siedliska przyrodniczego Twardowodne oligo- i mezotroficzne zbiorniki wodne z podwodnymi łąkami ramienic (*Charetea*) (kod: 3140) jest utrzymanie siedliska w obszarze oraz poprawa oceny parametru „perspektywy ochrony” z U1 do poziomu właściwego (FV), dla siedliska przyrodniczego Torfowiska przejściowe i trzęsawiska (przeważnie z roślinnością z *Scheuchzerio-Caricetea*) (kod: 7140) jest poprawa stanu ochrony siedliska na stanowisku z U2 do poziomu niezadowolającego (U1), poprzez poprawę oceny parametru „specyficzna struktura i funkcje” z U2 do poziomu niezadowolającego (U1) i poprawę oceny parametru „perspektywy ochrony” z U1 do poziomu właściwego (FV), dla siedliska przyrodniczego Górskie i nizinne torfowiska zasadowe o charakterze młak, turzycowisk i mechowisk (kod: 7230) jest poprawa stanu ochrony siedliska z U2 do poziomu niezadowolającego (U1), poprzez poprawę oceny parametru „specyficzna struktura i funkcje” z U2 do poziomu niezadowolającego (U1), dla gatunku haczykowiec błyszczący *Hamatocaulis vernicosus* (kod: 1393) jest utrzymanie gatunku w obszarze oraz poprawa oceny parametru „stan siedliska” z U2 do poziomu niezadowolającego (U1) i parametru „perspektywy ochrony” z U1 do poziomu właściwego (FV), dla gatunku lipiennik Loesela *Liparis loeselii* (kod: 1903) jest utrzymanie na poziomie niezadowolającym (U1) obecnego stanu ochrony gatunku. Dla stanowisk 2 i 4: utrzymanie obecnego, niezadowolającego (U1) stanu ochrony i poprawa oceny parametru „perspektywy ochrony” na stanowiskach 2 i 4z U1 do poziomu właściwego (FV). Dla stanowiska 3: utrzymanie obecnego, niezadowolającego (U1) stanu ochrony. Dla stanowiska 5: utrzymanie obecnego, złego (U2) stanu ochrony oraz poprawa oceny parametrów „stan siedliska” i „perspektywy ochrony” z U1 do poziomu właściwego (FV).

Przedmiotowa inwestycja, z uwagi na lokalizację, skalę i rodzaj nie będzie źródłem zidentyfikowanych zagrożeń dla przedmiotów ochrony, nie wpłynie na możliwość osiągnięcia celów działań ochronnych, ani nie wpłynie na realizację zaplanowanych działań ochronnych.

Teren realizacji przedsięwzięcia znajduje się w bliskiej odległości od następujących form ochrony przyrody:

- Użytek ekologiczny – ok. 85 m na południe od inwestycji – Park Pszczelnik,
- Obszar chronionego krajobrazu – ok. 289 m na północny-wschód od inwestycji - Przełajka,
- Pomnik przyrody – ok. 350 m na południe od inwestycji – buk pospolity (*Fragus sylvatica*),
- Zespół Przyrodniczo-Krajobrazowy – ok. 390 m na północny-zachód od inwestycji – Żabie Doły.

Użytek ekologiczny pod nazwą „Park Pszczelnik” to obszar leśny obfitujący w wiele gatunków roślin i zwierząt (tj. brzozy, dęby, sosny, zająca, dzięcioły, kukułki i inne) – ustanowiony Uchwałą Rady Miejskiej Siemianowice Śląskie Nr 285/97 Dz. Urz. Nr 6/98 poz. 48.

Obszar chronionego krajobrazu pod nazwą „Przełajka” to pas podmokłych łąk w dolinie rzeki Brynicy na granicy dwóch miast Siemianowice Śląskie i Czeladź – ustanowiony Uchwałą Rady Miejskiej Siemianowice Śląskie Nr 280/97 z 27.02.1997 r.

Zespół Przyrodniczo – Krajobrazowy pod nazwą „Żabie Doły” – to obszar nieużytków, stawów, gruntów rolnych, pozostałości infrastruktury kolejowej w dzielnicy Maciejkowice, miasta Chorzów. Celem ochrony jest zachowanie ze względów naukowych, dydaktycznych i krajobrazowych położonego pomiędzy dużymi aglomeracjami miejskimi kompleksu nieużytków, stawów oraz gruntów rolnych stanowiących miejsca gniazdowania wielu gatunków ptaków wodno-błotnych.

Biorąc pod uwagę rodzaj inwestycji oraz brak ingerencji w ww. formy ochrony przyrody należy stwierdzić, że zarówno na etapie wykonywania i eksploatacji gazociągu nie będzie on negatywnie wpływał na przedmiotowe obszary.

Planowane przedsięwzięcie znajduje się w granicach JCW:

- 1) powierzchniowych – obszar inwestycji w znajduje się w całości na obszarze zlewni Wisły, w obrębie zlewni JCWP:
 - Rów Michałkowicki RW200062126792, inwestycja nie przekracza Rowu Michałkowickiego,
 - Brynica od zb. Kozłowa Góra do ujścia RW2000921269, inwestycja nie przekracza rzeki Brynicy,
- 2) podziemnych – obszar inwestycji znajduje się w obrębie JCWPd PLGW2000111, obszar inwestycji znajduje się w obrębie występowania jednego Głównego Zbiornika Wód Podziemnych – nr 451 Zbiornik Bytom.

Ocena stanu JCWP Rów Michałkowicki RW200062126792 określana jest jako zła; celem zlewni jest osiągnięcie dobrego stanu ekologicznego i utrzymanie dobrego stanu chemicznego, ocena ryzyka nieosiągnięcia celów środowiskowych – zagrożona. Natomiast ocena stanu JCWP Brynica od zb. Kozłowa Góra do ujścia RW2000921269 również określana jest jako zła; celem zlewni jest osiągnięcie dobrego potencjału ekologicznego i dobrego stanu chemicznego, ocena ryzyka nieosiągnięcia celów środowiskowych – zagrożona. Projektowane obiekty gazownicze stanowią obiekty hermetyczne, które w trakcie eksploatacji nie powodują emisji zanieczyszczeń, w tym ścieków mogących zagrażać jakości wód, czy zmianą ich zasobów.

Mając na względzie charakter i skalę oddziaływania, zastosowane rozwiązania i technologie oraz przy założeniu realizacji określonych w sentencji warunków stwierdza się brak

możliwości znaczącego oddziaływania na pozostające w zasięgu oddziaływania jednolite części wód i nie stwierdza się negatywnego oddziaływania przedmiotowego przedsięwzięcia, na realizację celów środowiskowych, o których mowa w art. 56, art. 57, art. 59 i art. 61 ustawy z dnia 20 lipca 2017 r. – Prawo wodne, a określonych dla tych części wód w „Planie gospodarowania wodami na obszarze dorzecza Wisły”, przyjętym rozporządzeniem Rady Ministrów z dnia 18 października 2016 r. (Dz. U. z 2016 r. poz. 1911 i poz.1968).

Oddziaływanie przedsięwzięcia ze względu na jego rodzaj będzie miało zasięg lokalny. Nie przewiduje się występowania oddziaływania skumulowanego. Ze względu na znaczną odległość inwestycji od granicy Państwa (ok. 50 km od planowanego zamierzenia), nie będą występowały oddziaływania transgraniczne.

Ryzyko wystąpienia katastrofy budowlanej jest niewielkie. Obszar inwestycji nie jest położony na obszarach, na których istnieje znaczące ryzyko powodzi lub na których wystąpienie dużego ryzyka jest prawdopodobne.

Przedsięwzięcie nie kwalifikuje się do kategorii zakładów stwarzających zagrożenie wystąpienia poważnej awarii przemysłowej. Nie ma ryzyka wystąpienia poważnej awarii przemysłowej i katastrofy naturalnej.

Teren, na którym będzie realizowana inwestycja nie jest objęty ochroną konserwatorską. Brak jest stanowisk archeologicznych. Teren przedsięwzięcia nie jest wpisany do rejestru zabytków.

Pełnomocnik inwestora wnioskiem z 6 czerwca 2022 r. wystąpił o nadanie rygoru natychmiastowej wykonalności przedmiotowej decyzji.

Niniejszej decyzji nadano rygor natychmiastowej wykonalności na ww. wniosek. Zgodnie z art. 108 § 1 ustawy Kpa, decyzji od której służy odwołanie, może być nadany rygor natychmiastowej wykonalności, gdy jest to niezbędne ze względu na ochronę zdrowia lub życia ludzkiego albo dla zabezpieczenia gospodarstwa narodowego przed ciężkimi stratami bądź też ze względu na inny interes społeczny lub wyjątkowo ważny interes strony. Katalog przesłanek uzasadniających nadanie decyzji rygoru natychmiastowej wykonalności jest zamknięty, a zatem jedynie wzgląd na dobra i wartości określone w wyżej przywołanym art. 108 § 1 Kpa zobowiązuje organ administracji publicznej do nadania decyzji takiego rygoru.

We wniosku z 6 czerwca 2022 r., uzasadniono, iż nadanie rygoru natychmiastowej wykonalności decyzji Regionalnego Dyrektora Ochrony Środowiska w Katowicach o środowiskowych uwarunkowaniach, jest niezbędne z uwagi na ważny interes społeczny oraz szczególnie ważny interes strony.

Projektowany gazociąg ma po wybudowaniu zastąpić istniejący na terenie gmin Czeladź, Siemianowice Śląskie i Chorzów odcinek gazociągu wysokiego ciśnienia, znajdujący się w jego sąsiedztwie. Konieczność zastąpienia dotychczasowego (istniejącego) gazociągu wynika z jego wyeksploatowania i złego stanu technicznego. Istniejący gazociąg został zbudowany w latach 60-tych i 70-tych ubiegłego stulecia.

Budowa nowego gazociągu, o wyższym ciśnieniu niż gazociąg istniejący, będzie stanowiła hydrauliczne wzmocnienie systemu dystrybucyjnego w obrębie aglomeracji śląskiej oraz pozwoli na wyeliminowanie „najsłabszych ogniw” w łańcuchu bezpiecznych dostaw gazu do odbiorców i odciążą istniejącą sieć gazową.

Ponadto istniejący stan sieci dystrybucyjnej nie zapewnia efektywnej dystrybucji gazu ziemnego do odbiorców (konieczność obniżenia ciśnienia na niektórych odcinkach w celu ochrony gazociągów przed uszkodzeniem).

Po zakończeniu inwestycji skutek podniesienia ciśnienia poprawią się jego właściwości hydrauliczne, co w efekcie spowoduje zwiększenie możliwości dystrybucyjnych przedmiotowego gazociągu oraz skutecznie zminimalizuje obecnie występujące awarie.

Realizacja gazociągu będącego przedmiotem niniejszego wniosku w sposób znaczący poprawi funkcjonowanie systemu dystrybucji gazu w ww. rejonie (np. pozwoli na zwiększenie ciśnień i przepustowości systemu).

Wystąpienie awarii istniejących gazociągów skutkuje ograniczeniami dostaw gazu do odbiorców przez niego zasilanych (zarówno indywidualnych, jak i przemysłowych).

W przypadku odbiorców przemysłowych (istotnych dla regionu śląskiego) pracujących w ruchu ciągłym ograniczenia w dostawie gazu negatywnie wpływają na ich działalność biznesową, a także bezpieczeństwo pracy tych zakładów.

Mając na uwadze pogarszający stan techniczny sieci gazowej wysokiego ciśnienia, w sposób istotny wpływający na jej awaryjność, z punktu widzenia Inwestora/Operatora sieci dystrybucyjnej zasadnym jest jak najszybsze rozpoczęcie realizacji przedmiotowego przedsięwzięcia, ponieważ jego zbudowanie znacząco przyczyni się do poprawienia stanu funkcjonowania sieci gazowej w przedmiotowym rejonie, umożliwi częściowe odciążenie istniejących gazociągów w południowo-zachodniej części aglomeracji śląskiej, co bezpośrednio pozytywnie przełoży się na ograniczenie ryzyka wystąpienia awarii.

Uzyskanie rygoru natychmiastowej wykonalności decyzji o środowiskowych uwarunkowaniach umożliwi bezzwłoczne wystąpienie z wnioskami o wydanie decyzji lokalizacyjnej i zgód wodnoprawnych, co pozwoli na szybsze uzyskanie decyzji o pozwoleniu na budowę i rozpoczęcie robót budowlanych.

Planowana inwestycja ma priorytetowe znaczenie dla bezpieczeństwa energetycznego Polski. Projekt obejmuje budowę gazociągu, stanowiącego część inwestycji wymienionej jako inwestycja towarzysząca inwestycjom w zakresie terminalu w art. 38, ppkt. 4 lit. p) ustawy z dnia 24 kwietnia 2009r. o inwestycjach w zakresie terminalu regazyfikacyjnego skroplonego gazu ziemnego w Świnoujściu.

Biorąc pod uwagę powyższe stwierdzono, że przesłanka do nadania rygoru natychmiastowej wykonalności decyzji Regionalnego Dyrektora Ochrony Środowiska w Katowicach o środowiskowych uwarunkowaniach, wydanej dla przedsięwzięcia pn.: „Budowa gazociągu Tworzeń - Łagiewniki wraz z infrastrukturą niezbędną do jego obsługi na terenie województwa śląskiego. Odcinek DEF” w miejscowościach Chorzów, Siemianowice Śląskie, Czeladź z uwagi na ważny interes społeczny, określony w art. 108 § 1 ustawy z dnia 14 czerwca 1960 r. – Kodeks postępowania administracyjnego (Dz. U. 2021 r., poz. 735 z późn. zm.), została spełniona.

Mając na względzie zakres planowanego przedsięwzięcia i proponowane rozwiązania techniczne można uznać, że przy zachowaniu zasad bezpieczeństwa oraz podstawowych wymogów ochrony środowiska przedmiotowa inwestycja nie będzie znacząco negatywnie oddziaływać na środowisko. Uwzględniając szczegółowe uwarunkowania wymienione w art. 63 ust. 1 ustawy o udostępnianiu informacji o środowisku, a zwłaszcza:

- 1) lokalizację przedsięwzięcia poza terenami wymagającymi ochrony przyrodniczej,
- 2) charakter i nieznaczną skalę oddziaływania, ograniczoną głównie do krótkotrwałego etapu realizacji przedsięwzięcia i bezpośredniej lokalizacji planowanych obiektów,
- 3) sposób korzystania ze środowiska nie wiążący się z powstaniem nowych znaczących stałych źródeł emisji lub koniecznością przekształcenia znacznej powierzchni terenu,
- 4) przyjęte sprawdzone rozwiązania techniczne, pozwalające na zminimalizowanie i ograniczenie prognozowanych oddziaływań,

po szczegółowej analizie przedłożonych informacji o planowanym przedsięwzięciu ustalono, że planowana inwestycja nie wpłynie na pogorszenie stanu środowiska na terenie, na którym będzie zlokalizowana.

Mając na uwadze powyższe i po uwzględnieniu opinii Śląskiego Państwowego Wojewódzkiego Inspektora Sanitarnego, Dyrektora Zarządu Zlewni Państwowego Gospodarstwa Wodnego Wód Polskich w Katowicach, Regionalny Dyrektor Ochrony Środowiska w Katowicach stwierdził brak potrzeby przeprowadzenia oceny oddziaływania na środowisko dla przedmiotowego przedsięwzięcia i orzekł jak w sentencji niniejszej decyzji.

Pouczenie

Od niniejszej decyzji służy stronom odwołanie do Generalnego Dyrektora Ochrony Środowiska za pośrednictwem Regionalnego Dyrektora Ochrony Środowiska w Katowicach w terminie 14 dni od dnia doręczenia niniejszej decyzji (art. 127 § 1 i 2 oraz art. 129 § 1 i 2 Kpa).

W trakcie biegu terminu do wniesienia odwołania, strona ma prawo do zrzeczenia się wniesienia odwołania składając stosowne oświadczenie organowi, który decyzję wydał, nie później niż w terminie 14 dni od dnia doręczenia decyzji (art. 127a § 1 Kpa). Z dniem doręczenia Regionalnemu Dyrektorowi Ochrony Środowiska w Katowicach oświadczenia o zrzeczeniu się prawa do wniesienia odwołania przez ostatnią ze stron postępowania decyzja staje się ostateczna i prawomocna (art. 127a § 2 Kpa). Skutkiem zrzeczenia się odwołania jest niemożność zaskarżenia decyzji do organu odwoławczego i wniesienia skargi do sądu administracyjnego.

Decyzja podlega wykonaniu przed upływem terminu do wniesienia odwołania, jeżeli jest zgodna z żądaniem wszystkich stron lub jeżeli wszystkie strony zrzekły się prawa do wniesienia odwołania (art. 130 § 4 Kpa).

Zgodnie z art. 57 § 5 pkt 2 Kpa w przypadku wnoszenia odwołania w drodze przesyłki pocztowej czynność ta będzie skuteczna poprzez jej nadanie wyłącznie w polskiej placówce pocztowej operatora wyznaczonego w rozumieniu ustawy z dnia 23 listopada 2012 r. – Prawo pocztowe (tj. w placówce Poczty Polskiej S.A.) albo placówce pocztowej operatora świadczącego pocztowe usługi powszechne w innym państwie członkowskim Unii Europejskiej, Konfederacji Szwajcarskiej albo państwie członkowskim Europejskiego Porozumienia o Wolnym Handlu (EFTA) - stronie umowy o Europejskim Obszarze Gospodarczym. Nadanie pisma w placówce innego operatora będzie skuteczne o ile zostanie ono doręczone przed upływem terminu na jego złożenie.

Załączniki do decyzji:

1. Charakterystyka przedsięwzięcia.
2. Mapa lokalizacji przedsięwzięcia

z up. Regionalnego Dyrektora
Ochrony Środowiska w Katowicach
Przemysław Skrzypiec
p.n. Zastępcy Regionalnego Dyrektora
Ochrony Środowiska w Katowicach

Otrzymują:

1. Polska Spółka Gazownictwa Sp. z o.o.
33-100 Tarnów, ul. Wojciech Banderowskiego 16
poprzez pełnomocnika –
2. Pozostałe strony w formie obwieszczenia w trybie art. 49 Kpa w związku z art. 74 ust.
o udostępnianiu informacji o środowisku i jego ochronie, udziale społeczeństwa
w ochronie środowiska oraz o ocenach oddziaływania na środowisko (t.j. Dz. U.
z 2022 r. poz. 1029).
3. WOOS – 2 x aa

Do wiadomości:

1. Śląski Państwowy Wojewódzki Inspektor Sanitarny (zgodnie z art. 74 ust. 4 ustawy ooś)
2. Dyrektor Zarządu Zlewni Wód Polskich w Katowicach (zgodnie z art. 74 ust. 4 ustawy ooś)
3. Prezydent Miasta Chorzów, Siemianowic Śląskich i Czeladzi (zgodnie z art. 86a ustawy ooś.)
4. Minister Infrastruktury (zgodnie z art. 19 ust. 2 i ust. 5 pkt 1 ustawy o inwestycjach w zakresie terminalu)

Zgodnie z ustawą z dnia 16 listopada 2006 r. o opłacie skarbowej (t.j. Dz. U. z 2021 r. poz. 1923 z późn. zm.), za wydanie decyzji 4 maja 2022 r. uiszczono opłatę skarbową w wysokości 205 zł oraz 2 x 17 zł za pełnomocnictwa na konto Urzędu Miasta Katowice (gł. specjalista Krystyna Czech).

Załącznik nr 1

do decyzji o środowiskowych uwarunkowaniach z 27 czerwca 2022
znak: WOOS.420.12.2022.KC.8

Charakterystyka przedsięwzięcia pn: „Budowa gazociągu Tworzeń - Łagiewniki wraz z infrastrukturą niezbędną do jego obsługi na terenie województwa śląskiego. Odcinek DEF” w miejscowościach Chorzów, Siemianowice Śląskie, Czeladź.

Inwestor: Polska Spółka Gazownictwa Sp. z o.o.

I. Rodzaj, skala, usytuowanie oraz zakres przedsięwzięcia.

Zakres prac obejmuje budowę gazociągu wysokiego ciśnienia MOP 4,0 MPa o średnicy DN400 wraz z odgałęzieniami o średnicy DN250, DN150, DN100 zlokalizowanego na terenie miast Czeladź, Siemianowice Śląskie i Chorzów wraz infrastrukturą niezbędną do ich obsługi m.in.: ZZU oraz instalację ochrony katodowej o łącznej długości 9,1 km, w tym:

- na terenie Czeladzi – ok. 0,7 km,
- na terenie Siemianowic Śląskich – ok. 6,6 km,
- na terenie Chorzowa – ok. 1,8 km.

Na gazociągu zlokalizowane zostaną zespoły zaporowo-upustowe (ZZU):

- podziemny, kątowy zespół zaporowo-upustowy DN400/DN250 – do SRP Siemianowice Śląskie ul. Spacerowa,
- podziemny, kątowy zespół zaporowo-upustowy DN400/DN100 – do SRP Siemianowice Śląskie ul. Zwycięstwa,
- podziemny, kątowy zespół zaporowo-upustowy DN400/DN150 – do SRP Siemianowice Śląskie ul. Watoły,
- podziemny, kątowy DN400/DN250 – do SRP Chorzów ul. Maciejkowicka,
- podziemny, kątowy DN400/DN150 – do SRP Chorzów ul. Rębaczy.

Projektowane są również nowe odgałęzienia do poszczególnych obiektów tj.:

- odgałęzienie do SRP Siemianowice Śląskie ul. Zwycięstwa (DN100, długość ok. 1,4 km),
- odgałęzienie do SRP Siemianowice Śląskie ul. Watoły (DN150, długość ok. 0,4 km),
- odgałęzienie do SRP Chorzów ul. Maciejkowicka (DN250, długość ok. 12 m)

Ponadto w zakresie inwestycji przewiduje się przebudowę sieci uzbrojenia podziemnego i nadziemnego podmiotów trzecich, które kolidują bezpośrednio z projektowanym gazociągiem i jego strefą kontrolowaną lub mogą ograniczać możliwość prac w pasie montażowym. Wszystkie przebudowy będą odbywały się za zgodą właścicieli i zarządców uzbrojenia, na warunkach przez nich wydanych.

Początek trasy projektowanego gazociągu zlokalizowany jest w pobliżu Stacji Redukcyjno-Pomiarowej w Czeladzi, przy ul. Staszica i przebiega w kierunku południowo-zachodnim po gruntach rolnych równoległe do istniejącego gazociągu, aż do miejsca włączenia do istniejącego gazociągu przed ZZU odgałęzieniowym do EC Katowice, znajdującym się przy granicy miast Czeladzi i Siemianowice Śląskie. Na tym odcinku projektowany gazociąg krzyżuje się m.in. z liniami wysokiego napięcia oraz drogą krajową DK94. Następnie trasa prowadzi w kierunku zachodnim, terenami pola golfowego oraz rolnymi, aż do Alei Spacerowej, za którą projektowany jest ZZU kątowy DN400/DN250. Następnie trasa biegnie w kierunku ulicy Zwycięstwa gruntami rolnymi oraz terenami zielonymi, za którą planowana jest budowa ZZU kąowego DN400/DN100. W tym miejscu planuje się również budowę

odgałężenia o średnicy DN100 w kierunku północnym, aż do stacji redukcyjno-pomiarowej Siemianowice Śląskie ul. Zwycięstwa. Na dalszym odcinku trasa głównego gazociągu przebiega w kierunku południowo-zachodnim, powyżej ROD Nowy Świat, aż do ulicy Michałkowickiej. Dalszy przebieg trasy prowadzi poniżej zakładów Kottłomontaż, w zbliżeniu do byłej kolei wąskotorowej aż do ulicy Oświęcimskiej, za którą gazociąg przebiega terenami zielonymi w kierunku zachodnim, aż do miejsca w którym zaprojektowany został ZZU kątowy DN400/DN150. W tym miejscu planuje się również budowę odgałężenia o średnicy DN150 w kierunku południowym, aż do SRP Siemianowice Śląskie ul. Watoły. Projektowany gazociąg na tym odcinku przekracza m.in. tory kolejowe. Główna trasa natomiast od projektowanego ZZU biegnie dalej na zachód terenami rolnymi, przez teren ogródków działkowych w kierunku granicy z Chorzowem. Na tym odcinku projektowany gazociąg krzyżuje się m.in. z liniami wysokiego napięcia. Trasa w Chorzowie na początkowym odcinku przebiega po terenach rolnych, a po ok. 140 m zmienia kierunek na północny i biegnie przez tereny zielone, a następnie w kierunku zachodnim, aż do ZZU kąowego DN400/DN250 Chorzów ul. Maciejkowicka. W tym miejscu planowane jest też odgałężenie o średnicy DN250 do SRP Chorzów ul. Maciejkowicka. Dalej gazociąg przebiega na zachód terenami zielonymi, terenami po byłej kolei wąskotorowej, w pobliżu terenów przemysłowych, terenami rolnymi. Koniec projektowanego odcinka gazociągu zlokalizowany jest na terenie Stacji Redukcyjno-Pomiarowej przy ul. Rębaczy, w Chorzowie. W miejscu tym zaprojektowano ZZU DN400/DN150, poprzez które gazociąg włączy się do istniejącej sieci gazowej.

W miejscach, w których było to możliwe gazociąg został zaprojektowany w niewielkim oddaleniu od istniejącego gazociągu, (przebieg zbliżony do równoległego) w odległości ok. 5-12 metrów. Taki przebieg występuje na odcinku ok. 1 km. W pozostałym przebiegu trasy, ze względu na istniejącą zabudowę, infrastrukturę nad i podziemną, projektowany gazociąg przebiega w większym oddaleniu od nich.

II. Rodzaj technologii.

Parametry projektowanego gazociągu:

- 1) średnica DN 400 wraz z odgałężeniami DN250, DN150, DN100, o następujących długościach z podziałem na średnicę:
 - DN400 długości ok. 7,3 km,
 - DN250 długości ok. 12 m,
 - DN150 długości ok. 0,4 km,
 - DN100 długości ok. 1,4 km.
- 2) ciśnienie MOP 4,0 MPa.

Gazociąg będzie dostosowany do przesyłania gazu ziemnego zawierającego domieszkę wodoru w ilości do 5%.

Dla prawidłowej obsługi gazociągu przewidziana jest instalacja ochrony katodowej stanowiąca czynną ochronę antykorozyjną projektowanych gazociągów, która wraz z izolacją zewnętrzną rur będzie stanowić zabezpieczenie gazociągu przed korozją.

Prace będą prowadzone metodą potokową przy zachowaniu podziału trasy gazociągu na odcinki robocze o długości ok. 100 m. Długość układanych odcinków jest wielokrotnością fabrycznej długości rur. Standardowo szerokość pasa montażowego gazociągu wyniesie około 24 m. Rozmieszczenie pasa montażowego będzie uzależnione od zagospodarowania terenu. W zależności od potrzeb pas montażowy będzie lokalnie zawężony w terenie

o gęstej infrastrukturze lub zabudowie, albo poszerzony – np. pod place maszynowe i montażowe przy zastosowaniu metod bezwykopowych (do ok. 45 m, lokalnie do 60 m).

W celu umożliwienia dojazdu na trasę gazociągu niezbędne będzie wykonanie tymczasowych zjazdów technologicznych z dróg publicznych na drogi montażowe. Na czas prowadzenia prac montażowych zostaną wyznaczone miejsca, w których będą lokalizowane tzw. obiekty zaplecza budowy oraz bazy materiałowo-transportowe. Gazociąg w większości będzie budowany metodą wykopu otwartego, jedynie w miejscach skrzyżowań gazociągu z drogami, ciekami, torami kolejowymi, liniami wysokiego napięcia oraz pod polem golfowym, zostanie ułożony metodą bezwykopową. Przewiduje się, że na trasie analizowanego gazociągu mogą zostać zastosowane następujące metody: horyzontalny przewiert kierunkowy (HDD), przecisk hydrauliczny niesterowany, przewiert sterowane, mikrotuneling, metoda hybrydowa. Na terenach o wysokim poziomie wód gruntowych, w przypadku układania gazociągu w gruncie na głębokości większej niż lokalny poziom zalegania tych wód, niezbędne będzie wykonanie tymczasowych odwodnień wykopów liniowych pod gazociąg. Zakłada się, że maksymalna długość odwadnianego w danym momencie odcinka wyniesie od kilkudziesięciu do kilkuset metrów. Łączenie rur będzie wykonywane tylko i wyłącznie metodą spawania elektrycznego w oparciu o PN-EN 12732+A1:2014-09. Po okresie budowy, cały pas terenu wykorzystany jako teren budowlano-montażowy przywrócony zostanie do stanu pierwotnego poprzez rozłożenie zebranej wcześniej warstwy humusu i będzie mógł być użytkowany rolniczo bez ograniczeń, za wyjątkiem sadownictwa, ze względu na konieczność pozostawienia w stanie niezadrzewionym pasa tzw. eksploatacyjnego wyznaczonego przez właściciela rurociągu o szerokości 6 m tj. po 3 m od osi gazociągu o średnicy DN 400 i 4 m tj. po 2 m od osi gazociągów o średnicach DN100, DN150 i DN250.

Cała trasa gazociągu mieć będzie wyznaczoną tzw. strefę kontrolowaną, w obrębie, której nie należy wznosić budynków, urządzać stałych składów i magazynów oraz nie powinna być podejmowana żadna działalność mogąca zagrozić trwałości gazociągu podczas jego eksploatacji, a operator sieci gazowej uprawniony będzie do kontrolowania wszelkich działań związanych z bezpieczeństwem gazociągu.

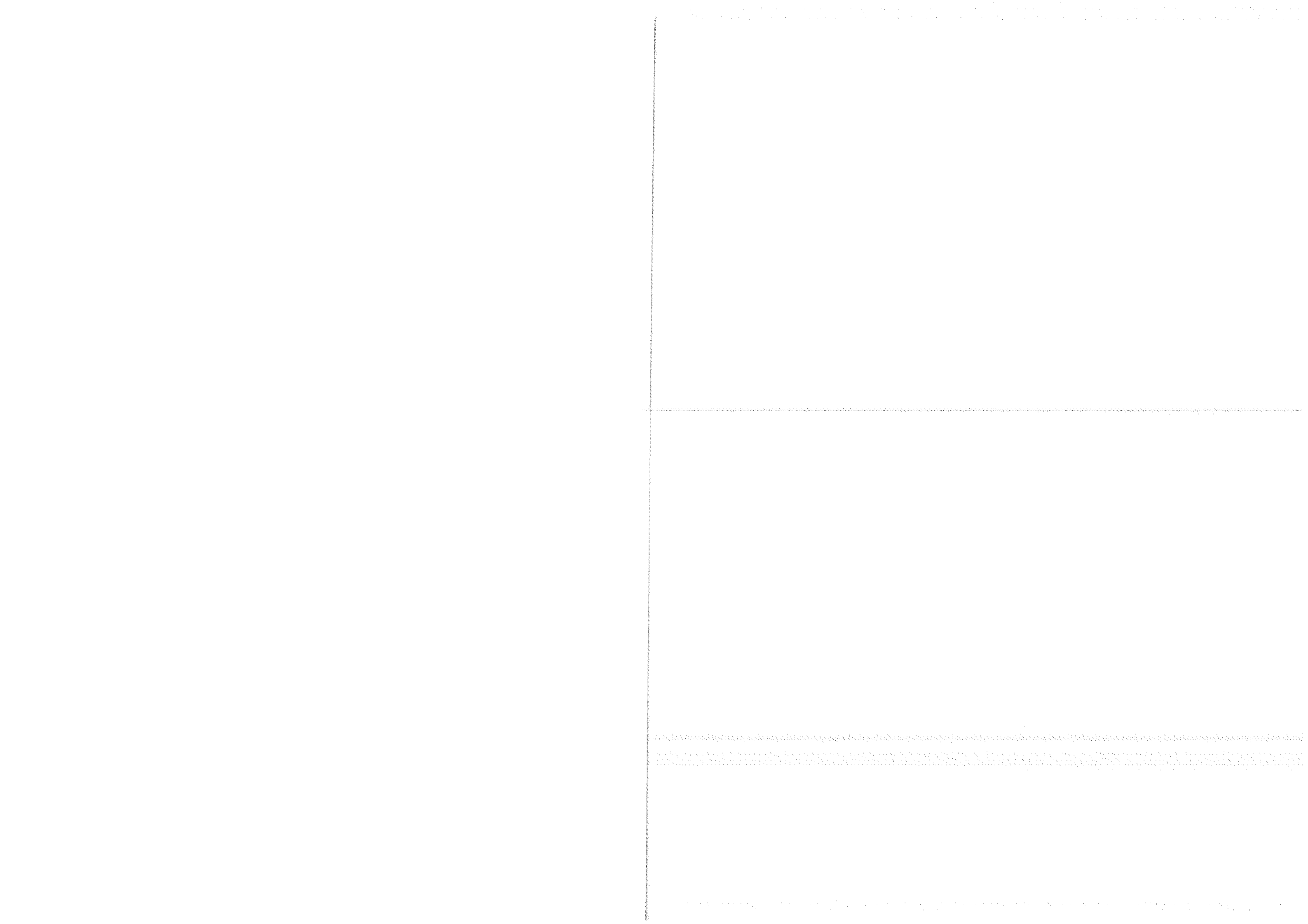
Zgodnie z Rozporządzeniem Ministra Gospodarki z dnia 26 kwietnia 2013 r. w sprawie warunków technicznych, jakim powinny odpowiadać sieci gazowe i ich usytuowanie (Dz.U. z 2013 r., poz. 640), dla gazociągu wysokiego ciśnienia:

- średnicy DN 400 strefa kontrolowana wynosi 8 m (po 4 m z obu stron od osi gazociągu),
- średnicy DN 250 strefa kontrolowana wynosi 6 m (po 3 m z obu stron od osi gazociągu),
- średnicy DN 150 i DN 100 strefa kontrolowana wynosi 4 m (po 2 m z obu stron od osi gazociągu).

Projektowany gazociąg zostanie połączony z istniejącym gazociągiem DN400 relacji Tworzeń – Łagiewniki.

p.o. Zastępcy Regionalnego Dyrektora
Ochrony Środowiska w Katowicach
Regionalnego Inspektora Przyrody
Przemysław Skrzypiec

27.06.2017
K
AM



Regionalna Dyrekcja Ochrony Środowiska
w Katowicach
40-27 Katowice
Pl. Grunwaldzki 8-10
241061847
21a



1:20 000

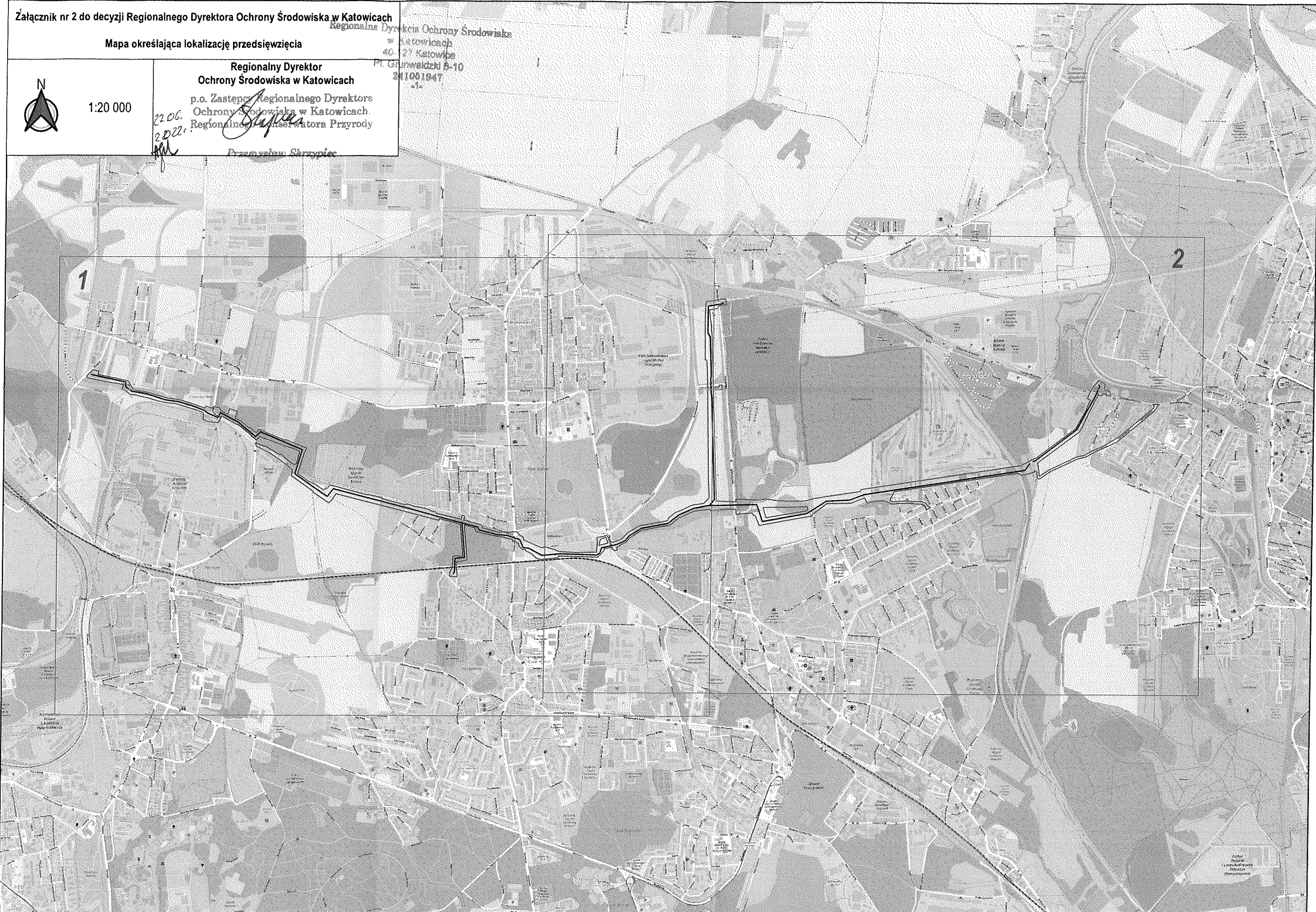
Regionalny Dyrektor
Ochrony Środowiska w Katowicach

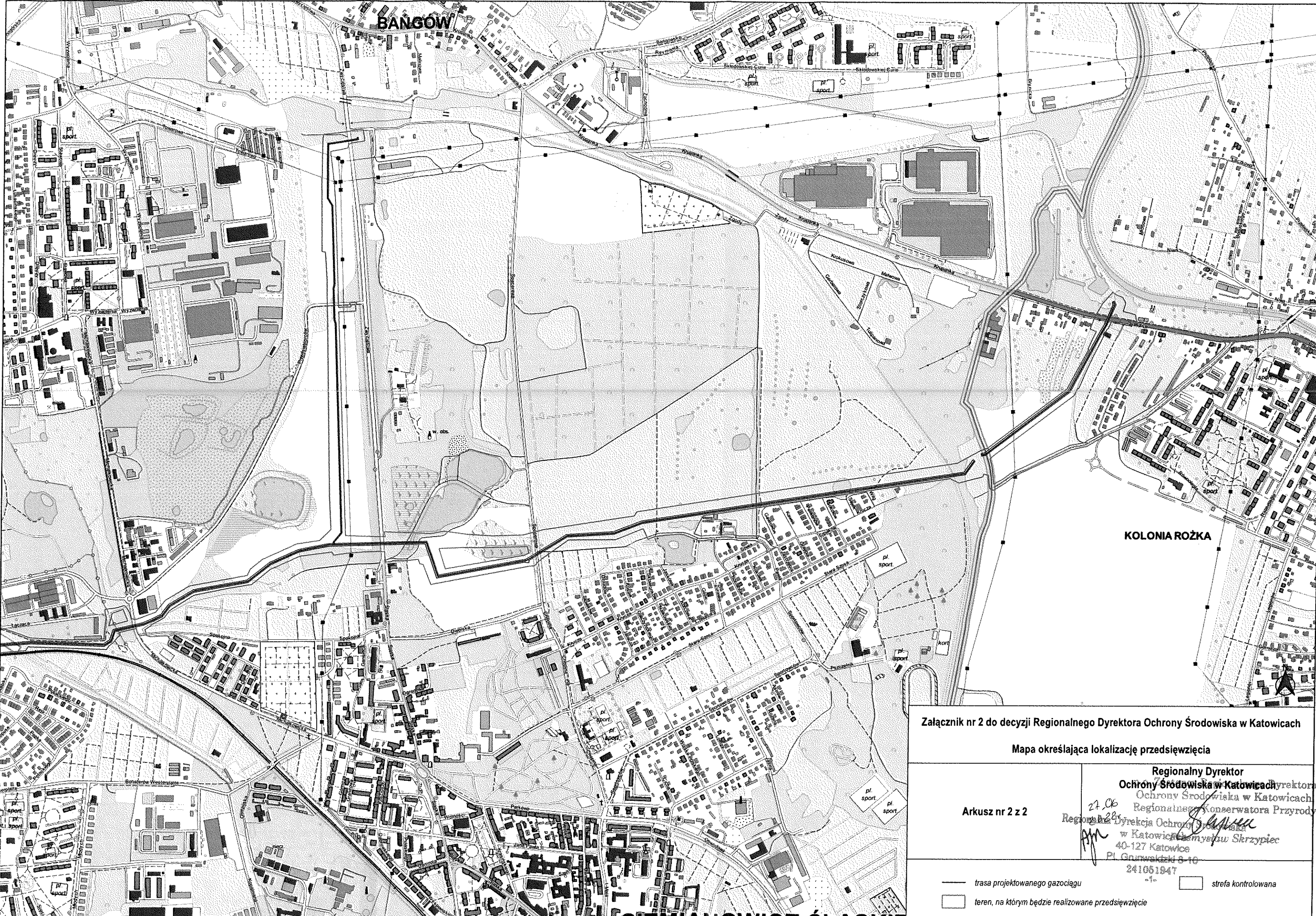
p.o. Zastępcy Regionalnego Dyrektora
Ochrony Środowiska w Katowicach,
Regionalnego Inspektora Przyrody

Przemysław Skrzypiec

22.06.
2022r.

[Signature]





BANGÓW

KOLONIA RÓŻKA

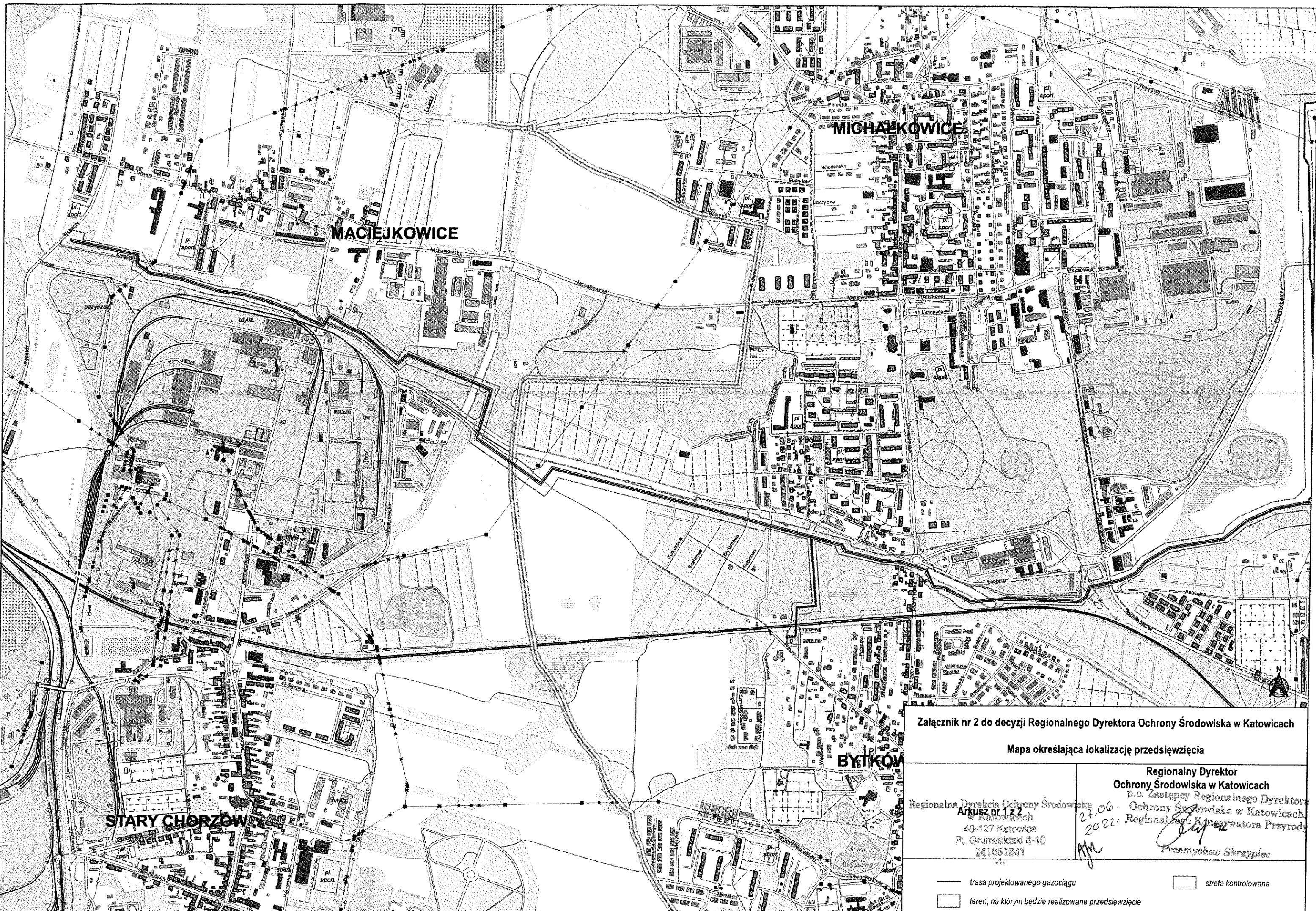
Załącznik nr 2 do decyzji Regionalnego Dyrektora Ochrony Środowiska w Katowicach

Mapa określająca lokalizację przedsięwzięcia

Arkusz nr 2 z 2

Regionalny Dyktor
 Ochrony Środowiska w Katowicach
 Ochrony Środowiska w Katowicach
 Regionalnego Konserwatora Przyrody
 Dyrekcja Ochrony Środowiska
 w Katowicach
 Pl. Grunwaldzki 8-10
 40-127 Katowice
 241061947

- trasa projektowanego gazociągu
- teren, na którym będzie realizowane przedsięwzięcie
- strefa kontrolowana



Załącznik nr 2 do decyzji Regionalnego Dyrektora Ochrony Środowiska w Katowicach

Mapa określająca lokalizację przedsięwzięcia

Regionalna Dyrekcja Ochrony Środowiska
w Katowicach
40-127 Katowice
Pl. Grunwaldzki 8-10
741061847

Regionalny Dyrektor
Ochrony Środowiska w Katowicach
p.o. Zastępcy Regionalnego Dyrektora
Ochrony Środowiska w Katowicach
Regionalnego Konserwatora Przyrody

27.06.2021

Przemysław Skrzypiec

- trasa projektowanego gazociągu
- strefa kontrolowana
- teren, na którym będzie realizowane przedsięwzięcie

