

# Перші кроки в Польщі

## Інформаційна брошура для іноземців

**Цей посібник містить інформацію про Ваше подальше перебування в Польщі.**

**Він поділений на 4 частини:**

- ▶ Інформація про Польщу (тут Ви знайдете основну інформацію про Польщу, її історію, клімат, кухню та звичаї) – **стор. 4**
- ▶ Процедура надання міжнародного захисту (тут Ви дізнаєтеся про послідовні етапи процедури отримання статусу біженця від моменту подачі заяви до прийняття остаточного рішення і про те, на що Вам слід звернути увагу) – **стор. 17**
- ▶ Соціальна допомога (тут Ви дізнаєтеся про можливі види соціальної допомоги, на які Ви маєте право як особа, яка звернулася за міжнародним захистом, а також знайдете інструкції щодо виконання різних формальностей) – **стор. 22**
- ▶ Рішення у справі про надання міжнародного захисту (у цьому розділі Ви дізнаєтеся, що слід робити після отримання рішення у Вашій справі) – **стор. 43**

<b>ІНФОРМАЦІЯ ПРО ПОЛЬЩУ</b> .....	<b>4</b>
ПОЛЬЩА СЬОГОДНІ.....	5
КУЛЬТУРА.....	6
НАВЧАННЯ.....	7
СПОРТ.....	7
КЛІМАТ/ПОРИ РОКУ.....	8
ПОЛЬСЬКІ НОРМИ ТА ЗВИЧАЇ.....	9
НАЙВАЖЛИВІШІ ПОЛЬСЬКІ СВЯТА.....	11
ПОЛЬСЬКА КУХНЯ.....	12
КОМУНАКАЦІЯ.....	12
ТРАНСПОРТ.....	12
НОМЕР PESEL.....	16
БАНКІНГ.....	16
<b>ПОРЯДОК НАДАННЯ МІЖНАРОДНОГО ЗАХИСТУ</b> .....	<b>17</b>
СЛУХАННЯ ТА ВИДАННЯ РІШЕННЯ.....	18
ПРИПИНЕННЯ ПРОВАДЖЕННЯ У СПРАВІ ПРО НАДАННЯ МІЖНАРОДНОГО ЗАХИСТУ.....	19
НЕПРИЙНЯТНІСТЬ ЗАЯВИ ПРО НАДАННЯ МІЖНАРОДНОГО ЗАХИСТУ.....	19
НАСЛІДКИ ОТРИМАННЯ НЕГАТИВНОГО РІШЕННЯ ПРО НАДАННЯ МІЖНАРОДНОГО ЗАХИСТУ.....	20
Т. ЗВ. ДУБЛІНСЬКИЙ РЕГЛАМЕНТ.....	20
БЕЗКОШТОВНА ІНФОРМАЦІЯ ТА ЮРИДИЧНА ДОПОМОГА.....	21
<b>СОЦІАЛЬНА ДОПОМОГА</b> .....	<b>22</b>
РОЗМІР ПІЛЬГ ДЛЯ ІНОЗЕМЦІВ, ЯКІ ПЕРЕБУВАЮТЬ ЗА МЕЖАМИ ЦЕНТРУ.....	22
РОЗМІР ПІЛЬГ ДЛЯ ІНОЗЕМЦІВ, ЯКІ ПЕРЕБУВАЮТЬ У ЦЕНТРІ.....	23
ПРОЖИВАННЯ.....	23
ПЕРЕВЕДЕННЯ ДО ІНШОГО ЦЕНТРУ.....	24
ОБСТЕЖЕННЯ.....	25
МЕДИЧНЕ ОБСЛУГОВУВАННЯ.....	25
ХАРЧУВАННЯ.....	27
ЕКВІВАЛЕНТ.....	28
ВІДШКОДУВАННЯ ВАРТОСТІ КВИТКІВ.....	28
БЕЗПЕКА В ЦЕНТРАХ ДЛЯ ІНОЗЕМЦІВ.....	29
ВИХІД З ЦЕНТРУ.....	30
ПРАВА МЕШКАНЦІВ ЦЕНТРУ.....	31
ОБОВ'ЯЗКИ МЕШКАНЦІВ ЦЕНТРУ.....	31
ЗАБОРОНИ, ЩО ДІЮТЬ НА ТЕРИТОРІЇ ЦЕНТРУ.....	31
ПОЖЕЖНА БЕЗПЕКА ТА ІНШІ ЗАГРОЗИ.....	32
ЗЛОЧИНИ – АБО, ЩО ЗАБОРОНЕНО В ПОЛЬЩІ.....	32
НАСИЛЬСТВО.....	33
ЗАХИСТ ДІТЕЙ.....	34

УКЛАДЕННЯ ШЛЮБУ НЕПОВНОЛІТНІМИ ОСОБАМИ.....	35
ОСВІТА.....	36
ПОЛЬСЬКА МОВА.....	37
НАРОДЖЕННЯ ДИТИНИ.....	38
РОБОТА В ЦЕНТРІ.....	39
РОБОТА ЗА МЕЖАМИ ЦЕНТРУ.....	39
ЯК ПРОДОВЖИТИ ТИМЧАСОВЕ ПОСВІДЧЕННЯ ОСОБИ ІНОЗЕМЦЯ (ТПОІ).....	40
ЗАЯВИ ТА СКАРГИ.....	41
ПОВЕРНЕННЯ В КРАЇНУ.....	41
<b>РІШЕННЯ ПРО НАДАННЯ МІЖНАРОДНОГО ЗАХИСТУ.....</b>	<b>43</b>
<b>ВАЖЛИВІ КОНТАКТНІ ДАНІ.....</b>	<b>44</b>
<b>СЛОВНИЧОК.....</b>	<b>46</b>
<b>ВАРШАВА.....</b>	<b>47</b>
<b>ДОЇЗД ДО ПРИЙМАЛЬНОГО ЦЕНТРУ В ПОДКОВІ ЛЕСНІ - ДЕМБАК.....</b>	<b>48</b>

## ► ІНФОРМАЦІЯ ПРО ПОЛЬЩУ

Прапор



Герб



Карта Європи з виділеною Польщею



**Республіка Польща** - розташована в Центральній Європі, між Балтійським морем на півночі та Карпатськими і Судетськими горами на півдні, в басейні найбільших польських річок: Вісли та Одри. Загальна площа Польщі становить 322 575 км2. У ній проживає майже 38 мільйонів людей.

Польща поділена на 16 воєводств. Столиця країни - Warszawa, яка одночасно є найбільшим містом. До інших мегаполісів належать Гданськ, Краків, Лодзь, Познань, Щецин і Вроцлав.

Межує з Німеччиною на заході, Чехією та Словаччиною на півдні, Україною та Білоруссю на сході, Литвою на північному сході та Російською Федерацією (Калінінградська область) на півночі.

### КАЛЕНДАР НАЙВАЖЛИВІШИХ ПОДІЙ В ІСТОРІЇ ПОЛЬЩІ

966 - Хрещення Польщі та символічна дата створення Польської держави

1364 - Заснування Краківської академії, одного з перших університетів Європи XVI століття, яке зветься Золотим віком - період в історії Польщі за часів правління останніх Ягеллонів (Сигізмунда Старого та Сигізмунда Августа). На той час Польща була однією з найпотужніших країн Європи.

1569 - Люблінська унія, створення Речі Посполитої (об'єднання Польщі та Литви)

1596 - Перенесення столиці з Кракова до Варшави

1772 - Перший поділ Польщі; внаслідок поділу частина польської території відійшла до Пруссії, Австрії та Росії

1791 - Прийняття Конституції 3 травня - першої конституції в Європі та другої у світі

1793 - Другий поділ Польщі, наступні польські території були окуповані Пруссією та Росією

1795 - Третій поділ Польщі та повна ліквідація Польської Республіки - Польща зникає з карти світу на понад 120 років

1815 - Віденський конгрес, створення залежного від Росії Королівства Польського

1830 - Листопадове повстання

1863 - Січневе повстання

1914 - 1918 - Перша світова війна

11 XI 1918 - Польща відновлює свою незалежність

28 XI 1918 - Видано декрет про виборчий закон до Законодавчого сейму, завдяки якому польські жінки одними з перших у світі отримали повне виборче право раніше, ніж американки, британки чи французьки.

13 XIII 1920 - Варшавська битва тривала з 13 по 25 серпня 1920 року під час польсько-більшовицької війни (на честь перемоги 15 серпня відзначається День Війська Польського)

1 IX 1939 - нацистська Німеччина вторглася до Польщі, початок Другої світової війни

17 IX 1939 - Вторгнення Союзу Радянських Соціалістичних Республік у східну Польщу

19 IV 1943 - Початок повстання в гетто в окупованій Німеччиною Варшаві

1 VIII 1944 - Початок Варшавського повстання, повстання проти німецьких військ, що окупували Варшаву. Найбільше повстання руху опору під час Другої світової війни в окупованій Європі

8 V 1945 року - закінчення Другої світової війни в Європі

19 I 1947 - Фальсифіковані вибори, в результаті яких до влади в Польщі прийшли комуністичні партії.

28 VI 1956 - Перший загальний страйк, поєднаний з вуличними демонстраціями, організований у Познані під економічними та політичними гаслами («хліба і свободи»). Протест був криваво придушений владою

VIII 1980 - Масові страйки в багатьох містах Польщі - протести проти соціалістичної влади

13 XII 1981 - По всій країні запроваджено воєнний стан - арешти та інтернування опозиційних політичних активістів, заборона діяльності профспілок та організацій, заборона страйків, введення комендантської години

6 II 1989 - Розпочалися переговори за круглим столом - початок демократичних політичних змін у

Польщі

4 VI 1989 - Перші частково вільні вибори до Сейму і повністю вільні вибори до Сенату. Громадянський комітет «Солідарність» отримує у Сенаті 99 зі 100 можливих мандатів.

27 X 1991 - Перші повністю вільні парламентські вибори в Польщі після Другої світової війни

12 III 1999 - Вступ Польщі до НАТО

1 V 2004 - Польща стає членом ЄС

2018 - Століття відновлення незалежності Польщі

## ПОЛЬЩА СЬОГОДНІ

### Політична система

Польща є демократичною республікою, в якій громадяни обирають Президента і Парламент (Сейм і Сенат) шляхом загального голосування. Вибори депутатів до Сейму та сенаторів до Сенату відбуваються кожні 4 роки. Президентські вибори кожні 5 років. Виконавча влада здійснюється Президентом і Радою Міністрів (урядом на чолі з Прем'єр-міністром). Каденція уряду, як і парламенту, становить 4 роки.

### Валюта

Польська валюта - злотий 1 PLN = 100 гр.

### Національна структура

Понад 93% мешканців декларують польську національність.

Найбільшими національними меншинами є німці, українці, білоруси та росіяни. Серед етнічних меншин найбільше представлени роми.

### Релігії в Польщі

Найбільшою релігійною громадою є послідовники католицизму - близько 87% населення. Однак практикуючі віруючі складають близько половини всіх віруючих, а решта часто називають себе «віруючими, але не практикуючими».

Відсоток практикуючих є найвищим у Європі після Мальти.

Конституція Польщі гарантує свободу віросповідання та совісті. Всі люди, незалежно від їхньої релігії чи ідей, мають однакові права і можуть вільно сповідувати свою віру. Окрім костелів, в Польщі є православні церкви, мечеті, синагоги та інші храми. Історія співіснування багатьох культур і релігій сягає корінням у часи зародження польської держави.



## ЕКОНОМІКА ТА БІЗНЕС

Мінімальна зарплата в Польщі у 2023 р. становить 3 490 PLN брутто. Рівень безробіття у лютому 2022 р. становив 5,5 %.

За рівнем ВВП (валовий внутрішній продукт) Польща є 6-ю економікою Європейського Союзу і 23-ю економікою світу. За даними на січень 2022 р., у Польщі налічується 964 міста. Найбільшими з них є:

1. Варшава - 1 792 718 мешканців.

Найбільше місто і столиця Польщі, водночас важливий політичний, економічний, науковий і культурний центр. У Варшаві розташовані головні офіси найважливіших державних установ, у тому числі, Президента, Сейму і Сенату, Ради міністрів, Національного банку Польщі, центральних органів влади та міжнародних інституцій.

2. Краків - 780 796 мешканців.

Краків - друге за величиною місто в Польщі. Колись столиця, надалі залишається центром культури та науки. Тисячолітня історія міста приваблює туристів з усього світу. За останні 20 років Краків пережив час динамічних змін, з особливим акцентом на сталий розвиток.

3. Лодзь - 667 923 мешканців.

Лодзь відомий як промислове та культурне місто. У самому центрі міста пролягає вулиця Пйотрковська, яка є однією з найдовших набережних у сучасній Європі. Вздовж вулиці Пйотрковської розташовані численні пам'ятки, що демонструють історію міста, зокрема кам'яниці в стилі модерн, старі фабрики, резиденції фабрикантів та численні синагоги. Сьогодні Лодзь - це мегаполіс, що динамічно розвивається, розташований у самому центрі

країни - всього за 1,5 години їзди від столиці.

4. Вроцлав - 641 201 мешканців.

Розташований на річці Одра та її чотирьох притоках, Вроцлав часто називають північною Венецією. Хоча місто розташоване в промисловій Сілезії, воно вважається найзеленішим містом Польщі - на одного мешканця припадає 25 м<sup>2</sup> зелених насаджень.

5. Познань - 530 464 мешканців.

Місто, розташоване в центральній частині Великопольщі на річці Варта. Познань - місто великої музики, де, з одного боку, проводяться конкурси класичної музики, а з іншого - динамічно розвивається польський хіп-хоп. Однією з найбільших торгових виставок в Європі є Познанський міжнародний ярмарок, який проводиться в Познані.

6. Гданськ - 470 633 мешканців.

7. Щецин - 396 472 мешканців.

8. Бидгощ - 341 692 мешканців.

9. Люблін - 337 788 мешканців.

10. Білосток - 296 401 мешканців.

## КУЛЬТУРА

П'ятеро поляків стали лауреатами Нобелівської премії з літератури. Першим був видатний письменник **Генрик Сенкевич**, який отримав премію у 1905 році за роман «Quo Vadis». Твір «Селяни» **Владислава Реймонта** був визнаний у 1924 році. Двоє польських поетів отримали Нобелівську премію за прижиттєві досягнення - **Чеслав Мілош** у 1980 році та **Віслава Шимборська** у 1996 році. У 2019 році Нобелівську премію з літератури також отримала **Ольга Токарчук**.

Особливим періодом для польських поетів і письменників був період романтизму, який припадає на роки поділів, неволі, репресій і повстань за незалежність. В цей час свої найвидатніші твори створювали: **Адам Міцкевич** («Пан Тадеуш», «Дзяди», «Конрад Валленрод»), **Юліуш Словацький** («Кордіан», «Балладина»), **Александр Фредро** («Помста») а також **Каміль Ципріян Норвід** та **Зигмунт Красінський**. Романтизм у Польщі був тісно пов'язаний з патріотичною течією.

Серед світової еліти письменників-фантастів

поціновувачі жанру завжди згадують **Станіслава Лема**, чії твори в жанрі наукової фантастики вражають уяву читачів ще з 1950-х років, та **Анджея Сапковського**, чію фантастичну сагу про Відьмака та інші твори перекладено на майже двадцять мов, а на основі «Відьмака» створено популярний серіал і комп'ютерну гру (The Witcher).

Одним з найважливіших композиторів романтизму, чії твори стали класикою, відомою і визнаною в усьому світі, є **Фридерик Шопен**. Свої перші роботи митець почав створювати вже у семирічному віці!

Польських митців часто відзначають кінонагородами. На сьогоднішній день поляки отримали більше десятка «Оскарів» і майже 30 номінацій. Серед найвідоміших лауреатів - режисери: **Анджей Вайда**, **Роман Полянський**, **Павел Павліковський**, кінооператор **Януш Камінський** та композитор **Ян Качмарек**.

Серед видатних польських композиторів і музикантів слід відзначити: **Вітольда Лютославського** піаніста і композитора,

нагородженого багатьма національними та міжнародними нагородами, **Владислава Шпільмана** піаніста єврейського походження, який створив понад 500 популярних пісень, у тому числі багато джазових обробок і **Кшиштофа Євгеніуша**

**Пендерецького** надзвичайного скрипаля і піаніста, володаря багатьох премій «Греммі» та нагороду для «Найвидатніший живий композитор року» на Міжнародному музичному ярмарку Midem у 2000 році».

## НАВЧАННЯ

Найвидатнішим польським вченим епохи Відродження є творець геліоцентричної теорії - **Микола Коперник**. У своїй праці 1543 року «Про обертання небесних сфер» він довів, що саме планети обертаються навколо Сонця, а не навпаки.

Варто також згадати **Ігнація Лукасевича**, винахідника парафінової лампи, піонера нафтової промисловості в Європі, польського підприємця і фармацевта, **Стефана Банаха**, видатного математика, творця функціонального аналізу,

**Яна Чохральського**, хіміка і винахідника, творця методу отримання монокристалів і перших європейських гідроелектростанцій та **Генрика Арцтоовського**, мандрівника і географа, який займався дослідженням «полярних» країн.

Одним з перших видатних хіміків і фізиків в історії науки була полька, яка жила у Франції **Марія Склодовська-Кюрі**. Вона є єдиною жінкою, яка отримала Нобелівську премію двічі. У 1903 році це була премія в галузі фізики, а в 1911 році - з хімії.

## СПОРТ

Напевно, кожен футбольний фанат добре знає **Роберта Левандовського**, капітана збірної Польщі з футболу та нападника іспанського клубу «Барселона». Він став відомим, забивши п'ять голів за дев'ять хвилин під час матчу «Баварії» проти «Вольфсбурга» у 2015 році. Левандовський визнаний найвидатнішим польським футболістом з часів **Казімежа Дeyни**, короля бомбардирів Олімпійських ігор 1972 року в Мюнхені.

Завдяки клімату та погоді в країні поляки люблять зимові види спорту. Тому вони особливо пишаться успішними спортсменами в зимових видах спорту. Стрибки з трампліна стали дуже популярними відтоді, як **Адам Малиш** став триразовим чемпіоном світу в 2001, 2003 і 2007 роках. Його наступником став **Каміль Стох**, нині рекордсмен країни та володар трьох золотих

олімпійських медалей у 2014 та 2018 роках. Серед жінок найуспішнішою є **Юстина Ковальчик**, лижниця, дворазова золота медалістка Олімпійських ігор 2010 і 2014 років та Чемпіонку світу 2009 року.

Серед найпопулярніших польських спортсменів також є **Аніта Влодарчик**, яка двічі виграла олімпійське золото в метанні молота в 2012 і 2016 роках і тричі була чемпіонкою світу в 2009, 2015 і 2017 роках, і **Агнешка Радванська**, чемпіонка Європи в 2012, 2014 і 2016 роках - найкраща тенісистка Польщі і фіналістка Вімблдону 2012 р. в одиночному розряді. Її слідами пішла **Iga Швейнтек**, що стала першою полькою, яка виграла титул Великого шолома та стала лідером списку WTA.



## КЛІМАТ/ПОРИ РОКУ

Польща лежить у зоні перехідного помірною клімату, характерною рисою якого є велика різноманітність і мінливість погоди. Влітку температура коливається від 18°C до 30°C залежно від регіону. Взимку від близько 0°C до нижче -5°C.

Середньорічна температура коливається від понад 9°C до близько 6°C. Наразі в Польщі розрізняють чотири пори року:

### Осінь

Починається 23 вересня.

Восени дні коротшають і часто йдуть дощі, але польська золота осінь може вразити будь-кого. У цей період поляки люблять ходити по гриби.

*Пам'ятайте, що восени часто йдуть дощі - одягайте куртку від дощу і візьміть парасольку.*

### Зима

Починається 22 грудня.

Взимку тут зазвичай панують морози і йде сніг, але це не зупиняє поляків, які люблять зимові види спорту - катання на лижах чи сноуборді та ковзанах. Діти люблять кататися на санах і ліпити сніговика.

*Пам'ятайте, що взимку часто буває холодно і морозно, температура опускається нижче 0°C - одягайте тепле взуття та зимову куртку.*

### Весна

Починається 21 березня.

Навесні дні стають довшими, стає тепліше і більш сонячно. У гарну погоду поляки охоче гуляють, їздять на велосипеді та проводять час на свіжому повітрі.

*Пам'ятайте, що навесні погода часто мінлива - одягайте легку куртку або світлот.*

### Літо

Починається 22 червня.

Літо - час для відпочинку та релаксації. Під час відпустки поляки люблять їздити на море, на озеро або на річку, а ті, більш активні - лазити по горах або сплавлятися на каное.

*Пам'ятайте - влітку тепло і світить сонце - одягайте зручне легке взуття, бейсболку і короткі штани.*



**Пам'ятайте, не вживайте в їжу незнайомі Вам рослини та гриби, які не ростуть у Вашій країні - вони можуть завдати шкоди здоров'ю та життю Вам і Вашим дітям.**



## ПОЛЬСЬКІ НОРМИ ТА ЗВИЧАЇ

Польща - країна з давніми християнськими традиціями, тому багато норм і звичаїв походять від цієї релігії. Деякі норми назавжди увійшли в існуючий правовий порядок, інші є моделями бажаної соціальної поведінки. Багато принципів також випливають з поваги до демократії та прав людини.

### Рівність та заборона дискримінації

Згідно з польською Конституцією, кожен громадянин Польщі є рівним перед законом. Польське законодавство гарантує свободу вираження поглядів, переконань і політичних симпатій - ніхто не може бути дискримінований з цієї причини. Також важливо поважати погляди і поведінку інших людей, тому важливо не ображати і не зневажати нікого своїми висловлюваннями і поведінкою, оскільки це може мати юридичні наслідки.

Проявом хороших манер є повага до людей похилого віку, тому молодь повинна поступатися місцем старшим у громадському транспорті.

Жінки мають такі ж права як чоловіки. Багато жінок у Польщі працюють і роблять кар'єру. Також дедалі частіше жінка йде на роботу, а чоловік залишається вдома з дітьми, або, принаймні, рівномірно розподіляють домашні обов'язки. Проте все ще існують сфери суспільного життя та професії, де жінкам складніше пробитися та досягти успіху. Іноді чоловіки також відчують себе дискримінованими, оскільки вважають, що закон більше захищає права жінок. Питання гендерної рівності все ще залишаються живою темою як у приватних розмовах у польських домівках, так і в публічних дебатах.

### Охорона навколишнього середовища

Відповідальність за навколишнє середовище, яке деградує внаслідок людської діяльності, а також прагнення зменшити кількість вироблених відходів і сприяти їх повторному використанню (ресайклінг), займає все більш важливе місце в законодавстві і в свідомості поляків.

Повсякденним проявом такого підходу є заборона смітити, тобто викидати сміття в не відведених для цього місцях, за що можна отримати штраф. Дедалі більше уваги також приділяється сортуванню відходів, тобто збиранню відходів у спеціально позначені контейнери з розподілом за типом матеріалів, з яких вони виготовлені.



## Ресайклинг - основні принципи

Папір	Скло	Біо	Метали та пластмаси	Змішані відходи
<p>Викидаємо:</p> <ul style="list-style-type: none"> <li>• тара з паперу та картону;</li> <li>• газети, журнали, листівки;</li> <li>• зошити;</li> <li>• офісний папір;</li> </ul>	<p>Викидаємо:</p> <ul style="list-style-type: none"> <li>• пляшки з-під напоїв та їжі;</li> <li>• банки;</li> <li>• скляна тара для косметики;</li> </ul>	<p>Викидаємо:</p> <ul style="list-style-type: none"> <li>• овочеві та фруктові відходи;</li> <li>• залишки їжі;</li> <li>• гілки дерев та кущів;</li> <li>• скошена трава, листя, квіти;</li> <li>• тирса та кора дерев;</li> </ul>	<p>Викидаємо:</p> <ul style="list-style-type: none"> <li>• пластикові пляшки;</li> <li>• кришки, пластикова упаковка, пакети, поліетиленові пакети, упаковки з-під молока та напоїв,</li> <li>• упаковки після мийучих засобів;</li> </ul>	<p>Викидаємо:</p> <ul style="list-style-type: none"> <li>• все, що не можна викинути в інші контейнери і що не є небезпечними відходами;</li> <li>• залишки м'яса, шкіра, кістки;</li> <li>• забруднений папір;</li> <li>• відходи тваринного походження;</li> <li>• звичайні лампочки</li> </ul>
<p>Ми не кидаємо:</p> <ul style="list-style-type: none"> <li>• гігієнічні відходи, наприклад, паперові рушники та використані серветки;</li> <li>• упаковки з-під молока та напоїв;</li> <li>• лакований папір;</li> <li>• жиронепроникний папір;</li> <li>• підгузки, брудну або мокру макулатуру;</li> </ul>	<p>Ми не кидаємо:</p> <ul style="list-style-type: none"> <li>• кераміка, горщики, порцеляна;</li> <li>• окулярне та термостійке скло;</li> <li>• парафінові свічки;</li> <li>• лампочки, люмінесцентні лампи та рефлектори;</li> <li>• упаковки для ліків;</li> <li>• дзеркала та скло;</li> </ul>	<p>Ми не кидаємо:</p> <ul style="list-style-type: none"> <li>• земля і каміння;</li> <li>• вугільний попіл;</li> <li>• просочене дерево;</li> <li>• кістки та відходи тваринного походження</li> </ul>	<p>Ми не кидаємо:</p> <ul style="list-style-type: none"> <li>• упаковка для ліків,</li> <li>• використані батарейки та акумулятори;</li> <li>• банки з-під фарби;</li> <li>• підгузки, серветки;</li> <li>• одяг та текстильна упаковка;</li> </ul>	<p>Ми не кидаємо:</p> <ul style="list-style-type: none"> <li>• прострочені ліки та хімікати;</li> <li>• відходи електронної та побутової техніки;</li> <li>• використані батарейки та акумулятори</li> <li>• будівельне сміття та відходи від знесення;</li> <li>• вживані шини</li> <li>• залишки лакофарбових матеріалів;</li> </ul>

## Здоров'я

Найбезпечнішим і найефективнішим способом захисту від багатьох небезпечних інфекційних захворювань у Польщі є вакцинація. Деякі з них є обов'язковими, і всі, хто проживає в Польщі, зобов'язані їх пройти, а деякі не є обов'язковими, але рекомендованими. Рекомендовані щеплення так само важливі, як і обов'язкові. Вони забезпечують ширший захист від серйозних інфекційних захворювань, таких як COVID-19. Загальна вакцинація дітей та підлітків у Польщі призвела до значного зниження ризику захворювання та ускладнень під час перебігу, зокрема, дифтерії, поліомієліту, кашлюку, кору та гепатиту В. Завдяки загальному обов'язковому щепленню зростає кількість людей, вакцинованих від цих хвороб, і знижується ризик епідемій цих інфекційних захворювань серед населення.

Через високі витрати на лікування захворювань, спричинених курінням тютюнових виробів,

Польща, як і більшість країн ЄС, проводить сувору політику щодо вживання тютюну. Куріння та вживання алкоголю заборонено в громадських місцях, таких як автобусні зупинки або на вулиці. Куріння також заборонено в більшості ресторанів і клубів. На робочих місцях скасовуються курильні кімнати - єдині місця в будівлях, де було дозволено курити.

У разі епідеміологічної надзвичайної ситуації, як у випадку з пандемією COVID - 19, і введення обмежень та заборон, Ви будете проінформовані про них у центрі та в засобах масової інформації. Задля власної безпеки, а також безпеки мешканців і персоналу закладу та інших осіб, слід дотримуватись чинних правил, рекомендацій та інструкцій щодо зміцнення здоров'я, наприклад: закривати рот і ніс масками, дезінфікувати руки, дотримуватись соціальної дистанції, проходити вакцинацію.

**Пам'ятайте, що вакцинація обходиться дешевше, ніж лікування ускладнень інфекційних захворювань, а обов'язкова вакцинація є безкоштовною.**

## Вільний час

Поляки вважаються нацією, яка любить святкування, прив'язана до традицій і дотримується старих звичаїв. Різдво ми проводимо вдома з родиною. Хоча ми все частіше користуємося святковими періодами, щоб вирватися на кілька днів на море з найближчими родичами, взимку в гори або навіть в екзотичну подорож. У Польщі державними вихідними є всі неділі та встановлені законом свята; крім того, жодна державна установа не працює в суботу.

## Пунктуальність

У Польщі велике значення надається пунктуальності. Запізнення, особливо у ділових справах, вважається недоречним і навіть прикладом поганих манер. Якщо хтось запізнився на прийом до якоїсь державної установи чи лікарні, йому можуть не прийняти, і йому доведеться призначити іншу зустріч. На роботі за запізнення можна отримати попередження, а також меншу зарплату. За постійні запізнення можна бути звільненим.

## НАЙВАЖЛИВІШІ ПОЛЬСЬКІ СВЯТА

**Великдень березень - квітень** (між 21 березня та 25 квітня). **Пасха** - найдавніше і найважливіше християнське свято, що відзначає воскресіння Ісуса Христа. Це рухоме свято, яке відзначається в першу неділю після першого весняного повного місяця (між 21 березня і 25 квітня). Тиждень, що передує йому, протягом якого Костел і вірні згадують найважливіші для християнської віри події, називається Страсним тижнем.



**Свято Різдва Христового** (24 - 26 грудня) займає особливе місце в польській традиції. Це найкрасивіше і найродинніше свято в році, з ним пов'язано найбільше обрядів і вірувань. Вони супроводжуються чарівною атмосферою і традиціями, які культивуються з покоління в покоління. Майже в кожному польському домі в цей особливий час обов'язково має бути ялинка, облатка, спільне співання колядок та подарунки.

### Інші свята:

- 1 січня - Новий рік;
- 6 січня - Трьох Королів;
- 1 травня - День праці;
- 2 травня - День прапора Республіки Польща;
- 3 травня - День Конституції 3 травня;
- Травень/червень - Зіслання Святого Духа (Зелені свята);
- Травень/червень - Тіло Христове;
- 15 серпня - День Війська Польського та Успіння Пресвятої Богородиці;
- 1 листопада - Всіх Святих;
- 11 листопада - День Національної Незалежності;

**Слід пам'ятати, що всі державні установи та великі торгові центри, а також більшість магазинів у ці дні зачинені (крім 2 травня - це робочий день).**

Крім того, поляки також відзначають низку інших свят і сімейних урочистостей, таких як хрестини, причастя, весілля, іменини та дні народження.

## ПОЛЬСЬКА КУХНЯ

Польська кухня рясніє м'ясними стравами, приготованими різними способами. Особливо відомі такі страви, як бігос, стейк зі свинини, вареники або голубці. Польська кухня славиться хорошим хлібом і смачними ковбасами.

Основними інгредієнтами традиційної польської кухні є: картопля, квашена капуста, буряк, огірки, крупи, гриби, різні види м'яса.

Польська кухня також запозичила багато страв у сусідніх народів; ми також використовуємо багато рецептів, наприклад, єврейської кухні. Польське меню постійно збагачується новими смаками, іноді навіть екзотичними. Крім ресторанів, де подають польські страви, є багато ресторанів, що спеціалізуються на кухні азійських країн, італійських, французьких або американських страв.



## КОМУНАКАЦІЯ

### Мобільні оператори

Нижче наведено адреси веб-сайтів популярних мобільних мереж. Там Ви знайдете детальну інформацію про поточні ціни на послуги та діючі тарифи.

- T-Mobile Polska [www.t-mobile.pl](http://www.t-mobile.pl)
- Orange Polska [www.orange.pl](http://www.orange.pl)
- Plus [www.plus.pl](http://www.plus.pl)
- Play [www.play.pl](http://www.play.pl)

Інші:

- Lycamobile [www.lycamobile.pl/](http://www.lycamobile.pl/)
- Klucz Telekomunikacja Sp. z o.o. [www.klucz.net](http://www.klucz.net)
- Nju Mobile [www.njumobile.pl](http://www.njumobile.pl)
- Red Bull Mobile [www.redbullmobile.pl/](http://www.redbullmobile.pl/)
- Heyah [www.heyah.pl/](http://www.heyah.pl/)
- Virgin Mobile Polska Sp. z o.o. [www.virginmobile.pl](http://www.virginmobile.pl)

Купуючи SIM-карту з польським номером телефону, Ви завжди повинні пред'являти посвідчення особи. Ви можете обрати передоплату, післяплату або змішаний варіант.

### Інтернет

У багатьох місцях у містах (кафе, торгові центри, вокзали, кінотеатри тощо), а також у всіх центрах для іноземців у спеціально відведених зонах доступний безкоштовний інтернет **wi-fi**. Вам слід поцікавитися у персоналу місця, де Ви зупинилися, чи можливо це зробити, і, чи можливо отримати пароль для доступу до нього.



## ТРАНСПОРТ

**Громадський транспорт** у Польщі організований такими видами транспорту як:

- автобуси та мікроавтобуси (у деяких містах є приватні автобуси та мікроавтобуси) - завжди переконайтеся, що зупинка, на якій Ви хочете вийти, не є зупинкою «на вимогу». Якщо це так, Вам потрібно буде натиснути відповідну кнопку або іншим чином повідомити водієві, що Ви хочете вийти. Якщо Ви сідаєте на зупинці «на вимогу» - помахайте водієві зустрічного автобуса;



- залізниця;
- трамваї, тролейбуси;
- метро (тільки у Варшаві);
- літаки - найбільші міста Польщі мають аеропорти та мережу повітряних сполучень між собою.

У Варшаві є дві лінії метро, які з'єднуються на станції Свентокшиська. Перша лінія проходить від Кабат (на півдні) до Млоцін (на півночі). Друга лінія, яка все ще будується, простягається із заходу на схід міста. Наразі вона відкрита на маршруті Бемово - Брудно, але в кінцевому результаті має з'єднати Каролін (колишні Мори) та район Брудно. Планується будівництво третьої лінії, яка має з'єднати Національний стадіон із Гоцлавом.

### **На проїзд всіма видами транспорту слід купити квиток.**

Квитки не потрібно купувати тим, хто має законне право на безкоштовний проїзд, тобто дітям до 4 років та особам з інвалідністю I групи. Обсяг звільнень від оплати і знижок залежить від конкретної транспортної компанії, тому при покупці квитка найкраще запитати в касі, чи маєте Ви право на знижку; наприклад, у Варшаві діти від народження до 30 вересня року, в якому їм виповнюється 7 років, і люди, яким виповнилося 70 років і більше, можуть їздити в громадському транспорті безкоштовно, діти від 7 до 21 року на підставі дійсного шкільного квитка мають право на 50% знижку - так само, як і студенти на підставі студентського квитка до 26 років.

У більшості міст для проїзду в громадському транспорті доступні разові квитки та квитки на певний час. Крім того, можна зустріти щоденні, тижневі, місячні або кварталні квитки.

Квитки можна купити в газетних кіосках, в деяких універсальних магазинах і іноді у водіїв, але в цьому випадку слід мати при собі підраховану суму.

У деяких великих містах квитки можна купити в автоматах на зупинках, в метро, а іноді ж



в автобусах і трамваях. Зазвичай автомати приймають лише одну форму оплати - тільки картку або тільки готівку, часто тільки монети. Автомати дають здачу, тому не потрібно мати при собі підраховану суму грошей. Крім того, транспортні квитки можна придбати в мобільних застосунки, а саме «Jak dojadę», «Skycash», «Mobilet», «Mpay» або «zBiletem» - деякі з вищезгаданих застосунків доступні також іншими мовами, крім польської.

Квитки на міжміські поїзди можна придбати в касах на вокзалі або в поїзді у провідника, але тоді стягується додатковий збір і квитки коштують дорожче. Квитки на міжміські автобусні рейси можна придбати у водія та в касах. Іноді квитки також можна придбати через Інтернет.

**Пам'ятайте, що недостатньо просто придбати квиток, його ще потрібно валідувати у валідаторі, який знаходиться в транспортному засобі або в мобільному застосунку у смартфоні. Наявність дійсного валідованого квитка підлягає контролю. За проїзд без квитків або з недійсними квитками накладаються великі штрафи, які необхідно сплатити. У Варшаві штраф за проїзд без дійсного квитка становить понад 250 PLN.**

## Індивідуальний транспорт

### Посвідчення водія

Якщо у Вас є **дійсне** національне посвідчення водія, видане за кордоном, Ви повинні замінити його після 6 місяців перебування в Польщі.

Обміняти водійське посвідчення, видане в країнах, **що не є:**

- учасником Конвенції про дорожній рух, підписаної в Женеві 19 вересня 1949 р. (щодо міжнародних водійських посвідчень),
- учасником Конвенції про дорожній рух, підписаної у Відні 8 листопада 1968 р. (щодо національних та міжнародних водійських посвідчень),
- державою-членом Європейського Союзу, Швейцарської Конфедерації або державою-членом Європейської асоціації вільної торгівлі (ЄАВТ), що є стороною Угоди про Європейський економічний простір,

### необхідно скласти теоретичний іспит в Польщі!

При обміні іноземного посвідчення водія зберігається оригінал документа, що обмінюється. За обмін водійського посвідчення стягується плата прибл. 100,50 PLN і триває до 30 днів. Більш детальну інформацію про процедуру обміну водійського посвідчення та необхідні документи можна отримати в транспортних відділах міських адміністрацій або повітових старостах.

### Якщо Ви водій автомобіля, пам'ятайте, що Вам необхідно мати з собою:

- дійсний документ, що посвідчує особу;
- водійське посвідчення, адаптоване до типу транспортного засобу, яким Ви керуєте;
- свідоцтво про реєстрацію з дійсним техоглядом;
- страхування автомобіля ОСЦПВ.



Якщо Ви не маєте при собі цих документів, поліція може вилучити Ваші документи на автомобіль і евакуювати його на автостоянку, що охороняється.

Якщо вищевказані документи були видані в Польщі і Ви є власником автомобіля, яким керуєте - Ви не зобов'язані мати їх при собі під час перевірки, оскільки всі дані знаходяться в інформаційній системі поліції. Однак Ви повинні мати при собі документ, що посвідчує особу, для перевірки. Очікуючи на рішення про надання міжнародного захисту, Ви завжди повинні мати при собі ТПОІ (Тимчасове посвідчення особи іноземця) - документ, що підтверджує легальність Вашого перебування в Польщі.

### Крім цього:

- водій і пасажир повинні бути пристебнуті ременями безпеки;
- діти зростом менше 150 см повинні їздити в спеціальних дитячих кріслах;
- їздити з увімкненим ближнім світлом фар цілий рік;
- швидкість повинна відповідати діючим обмеженням, зазначеним на придорожніх знаках.



## УВАГА!!!

У Польщі не можна керувати автомобілем у стані алкогольного сп'яніння. У Польщі (станом на червень 2022 року) допустимий вміст алкоголю у видихуваному повітрі становить відповідно до 0,10 мг/дм<sup>3</sup> (0,2 проміле в крові).

Заборона керування транспортними засобами в стані алкогольного сп'яніння суворо дотримується. Суворість покарання за недотримання вимог залежить від рівня алкоголю в організмі порушника, типу транспортного засобу, яким він керує, та місця керування. Залежно від цього, керування автомобілем в стані алкогольного сп'яніння може становити

(станом на червень 2022 р.):

- проступок (вміст алкоголю в крові від 0,2 до 0,5 проміле), який карається арештом на 30 днів, штрафом до 5 000,00 злотих, позбавленням прав на строк від 6 місяців до 3 років або
- кримінальне правопорушення (вміст алкоголю в крові понад 0,5 проміле), що карається штрафом до 60 000,00 злотих, обмеженням волі або позбавленням волі на строк до 2 років, забороною керування транспортними засобами на строк до 15 років.



У Польщі дорожні перевірки часто здійснюються уповноваженими органами!

Уздовж доріг також розміщено низку камер контролю швидкості, які стежать за швидкістю водіїв.

Порядок на дорогах підтримується поліцією, муніципальною поліцією та Головною автотранспортною інспекцією.

За недотримання вимог передбачені великі грошові штрафи, втрата посвідчення водія та паспорту транспортного засобу, і навіть кара позбавлення волі!!

Майте на увазі, що штрафи, накладені за порушення законів, в тому числі за відсутність квитка або проїзд з недійсним квитком, Вам не буде відшкодовано.

## Таксі

При бажанні Ви також можете скористатися пропозиціями таксі компаній. У Польщі проїзд на таксі набагато дорожчий, ніж у громадському транспорті. Однак, якщо Ви вирішили скористатися послугами таксі **варту пам'ятати, що:**

- на транспортному засобі повинен бути знак ТАКСІ;
- на лобовому склі автомобіля має бути інформація про ціну за 1 кілометр проїзду;
- ціна за 1 км коливається в залежності від місця розташування, таксопарку та тарифу, і у Варшаві становить від 1,60 аж до 9 PLN за 1 км;
- якщо Ви замовите таксі по телефону, вартість проїзду буде нижчою, ніж якщо Ви візьмете таксі зі стоянки;
- Ви можете запитати водія про приблизну вартість Вашого проїзду;



- краще уникати транспортних засобів з написом «пасажирський транспорт» - це не офіційно діючі компанії;
- на вокзалах/в аеропортах безпечніше користуватися таксі, які стоять на спеціально відведених, для таксі, стоянках, і остерігатися людей, які підходять до людей у залі прильоту в аеропорту і пропонують проїзд на таксі, яке припарковане не на спеціально відведених, для таксі, стоянці.

Пам'ятайте, що багато компаній таксі стягують так звану початкову вартість за курс. Розмір оплати за проїзд залежить від місця, дня, часу та тарифу проїзду. Запитайте у водія прейскурант і приблизну вартість поїздки!

**Крім того, Ви можете знайти додаткову інформацію в Інтернеті та порівняти ціни на таксі, що допоможе Вам оцінити вартість поїздки і вибрати найдешевшу компанію таксі.**

## НОМЕР PESEL (або Універсальна електронна система реєстрації населення) —

Номер PESEL - це одинадцятизначний цифровий символ, який дозволяє легко ідентифікувати особу, яка його має. Номер PESEL містить дату народження, порядковий номер, позначення статі та контрольний номер.

Хоча теоретично іноземець не зобов'язаний мати номер PESEL, деякі установи можуть його вимагати.

У цій ситуації Ви можете отримати номер PESEL 2-ма способами:

1. Якщо Ви живете в Польщі, ви можете прописатися - в цьому випадку номер PESEL буде присвоєно автоматично,

**У Польщі не прийнято махати таксі. Якщо Ви шукаєте вільний транспортний засіб, Ви можете пошукати в цьому районі місце зупинки «ТАКСІ». Сьогодні все більшої популярності набувають телефонні застосунки, за допомогою яких можна замовити автомобіль і відстежувати його маршрут в реальному часі (наприклад, iTaxi, myTaxi, CAB4YOU та ін.).**

Схожим, а часто і дешевшим, засобом пересування є транспортні послуги, які пропонують компанії Bolt та Uber. Завантажте застосунок на смартфон, щоб знайти найближчого водія. Після того, як Ваше замовлення буде прийнято водієм, Ви отримаєте детальну інформацію, наприклад, приблизний час очікування та інформацію про автомобіль. У застосунку Ви можете вибрати спосіб оплати: дебетовою або кредитною картою, обліковим записом Android Pay, через PayPal або готівкою.

2. Якщо Ви не можете прописатися, а будь-яка установа вимагає від Вас номер PESEL, Ви можете подати заяву із зазначенням правової підстави, яка зобов'язує Вас мати номер PESEL (напр. ст. 17с абз. 1 і 2 Закону «Про інформаційні системи в сфері охорони здоров'я»).

Важливо, що отримання номера PESEL є безкоштовним.

Номер PESEL також вимагається школами перед початком дитьми обов'язкового навчання. У цьому випадку надайте правову підставу, яку Вам вкаже школа.

За допомогою і підтримкою в заповненні заяви можна звернутися до працівників центрів для іноземців або до Відділу обслуговування іноземців у Варшаві за адресою вул. Taborowa 33.

## БАНКІНГ

На жаль, іноземцям важче відкрити рахунок в банку, ніж громадянам Польщі. Кожен банк встановлює власні правила для іноземців, які бажають відкрити рахунок. Зазвичай іноземці не мають можливості відкрити рахунок через Інтернет і зобов'язані мати при собі документ, що посвідчує особу (як мінімум - паспорт та посвідку на проживання)

Детальну інформацію про умови відкриття рахунків та пропозиції Ви знайдете на сайтах банків.





## ► ПОРЯДОК НАДАННЯ МІЖНАРОДНОГО ЗАХИСТУ

### СХЕМА ПЕРЕБІГУ ПРОЦЕДУРИ НАДАННЯ МІЖНАРОДНОГО ЗАХИСТУ

Провадження у справі про надання міжнародного захисту розпочинається за заявою, поданою особою. Ви можете включити до заяви своїх неповнолітніх дітей, а також свого чоловіка або дружину, за умови, що він/вона надасть на це письмову згоду. Ви подаєте заяву через коменданта відділення прикордонної служби на кордоні або в аеропорту. Якщо Ви вже перебуваєте в Польщі, Ви можете подати заяву в обраному Вами посту або відділенні Прикордонної служби.

Після того, як Ваша заява буде прийнята, Прикордонна служба залишить у себе Ваш проїзний документ (паспорт) і видасть перше тимчасове посвідчення особи іноземця (ТПОІ).

Прикордонна служба негайно передає Вашу заяву разом із проїзним документом – не пізніше ніж протягом 48 годин з моменту її подання – до Голови управління у справах іноземців.

Рішення по Вашій справі має бути прийняте протягом 6 місяців, або протягом одного місяця, якщо справу було передано на розгляд за прискореною процедурою. Однак, якщо Ваша справа є складною, розгляд може бути продовжено.

Під час розгляду Вашої заяви Ви маєте можливість особисто дати свідчення під час так званої статусної співбесіди, а також подати докази того, що у Вас є підстави для звернення про надання міжнародного захисту. Вашу справу може представляти уповноважена особа, а також Ви можете звернутися до представника Управління Верховного комісара ООН у справах біженців та організацій, які надають правову допомогу.

Процедура надання міжнародного захисту закінчується видачею Головою управління у справах іноземців одного з наступних рішень.

1. Рішення про надання статусу біженця.

2. Рішення про відмову в наданні статусу біженця та Надання додаткового захисту.

3. Рішення про відмову в наданні статусу біженця та про відмову в наданні додаткового захисту.

4. Рішення про закриття провадження.

5. Рішення про визнання заяви про надання міжнародного захисту неприйнятною.

Ви маєте право оскаржити рішення Голови управління у справах іноземців у Раді у справах біженців. Апеляція подається через керівника управління протягом 14 днів з моменту отримання рішення. Зазначений термін скорочується до 7 днів, якщо заява розглядається за прискореною процедурою.

Ви можете подати скаргу на рішення Ради у справах біженців протягом 30 днів з дати отримання рішення до Воеводського адміністративного суду через Рад у справах біженців (Ал. Ujazdowskie 1/3, 00-583 Варшава).

## СЛУХАННЯ ТА ВИДАННЯ РІШЕННЯ

Дуже важливим моментом у процедурі розгляду справи про надання статусу біженця є слухання щодо статусу. Слухання призначене для з'ясування фактів, що мають відношення до вирішення Вашої справи. Після слухання Ви отримаєте копію протоколу слухання.

Вас не буде допущено до слухання, якщо:

- рішення про надання статусу біженця можливе на підставі зібраних доказових матеріалів,
  - під час розгляду справи Ви не можете брати участь у слуханні або не можете брати участь у ньому за станом здоров'я чи психологічним станом.
1. Із заявником, який подав заяву про надання міжнародного захисту проводиться розмова (співбесіда) без участі інших осіб, на присутність яких заявник не дав згоди. У співбесіді може взяти участь представник заявника. Слухання проводить відповідно підготовлений працівник Відділу процедур у справах біженців Управління у справах іноземців, якого, у разі необхідності, супроводжує перекладач мови, яку іноземець вказав у його заяві, або психолог.
  2. Знайте, що Ви перебуваєте під особливим захистом, коли подаєте заяву про надання міжнародного захисту. **Вся інформація, яку Ви надаєте під час розгляду справи, в тому числі під час слухання, є конфіденційною і особливо захищеною польським законодавством. Управління у справах іноземців не передає цю інформацію державним органам та установам, а також іншим особам, які ймовірно є винуватцями переслідувань або заповідання серйозної шкоди на території Вашої країни.**
  3. Ви зобов'язані надати на слуханні всю інформацію, яка буде необхідна для розгляду Вашої заяви. Надання детальних відповідей на поставлені запитання буде у Ваших інтересах. Ви також зобов'язані передати наявні у Вас докази (наприклад, документи, довідки, компакт-диски тощо), які підтверджують інформацію, надану Вами в заяві про надання міжнародного захисту.
  4. Інформація, яку Ви надасте на слуханні, і надані докази - дуже важливі для Вашої справи. Вони повністю враховуються при прийнятті рішення. **Приховування інформації та доказів або надання неправдивої інформації та доказів шкодить Вам і може призвести до негативного**



рішення у Вашій справі.

5. **Якщо після слухання з'являться нові важливі обставини у справі або нові докази, Вам слід якомога швидше зв'язатися з Департаментом у справах біженців.** Ви також можете попросити про додаткове слухання або письмово попросити заслухати свідка у Вашій справі - тоді Вам слід вказати його ім'я та прізвище, адресу проживання та вказати, про яку обставину він буде свідчити.

Нову інформацію, докази та заяви можна подавати в письмовому вигляді

- на поштово адресу: вул. Taborowa 33, 02-699 Варшава або
  - доставити їх особисто до приймального відділення Управління у справах іноземців (вул. Taborowa 33, 02-699 Варшава).
6. Після того, як Ваша заява про надання міжнародного захисту буде розглянута, Вам буде видано рішення. Воно видається в письмовій формі і доставляється на адресу, яку Ви вказали як своє поточне місце проживання, через поштового оператора або уповноваженого працівника Управління.
- Пам'ятайте про обов'язок інформувати Управління про будь-яку зміну адреси для листування.** Отримавши рішення, Ви зобов'язані його дотримуватись. Кожне рішення містить інформацію, зрозумілою для Вас мовою, і пояснює результати розгляду та інформацію про можливість подачі апеляції.

## ПРИПИНЕННЯ ПРОВАДЖЕННЯ У СПРАВІ ПРО НАДАННЯ МІЖНАРОДНОГО ЗАХИСТУ

Це відбувається, коли:

- Ви подасте заяву про відкликання заяви,
- Ви не з'явитесь до приймального центру протягом 2 днів з дня подання заяви або після звільнення з центру, що охороняється або арешту для іноземців, якщо в заяві не вкажете іншу адресу, за якою Ви будете перебувати;
- Ви покинете центр для іноземців більш ніж на 7 днів без поважної причини;
- Ви покинете територію Республіки Польща;
- Ви не з'явитесь на слухання і не доведете протягом 7 днів з дати, призначеної для слухання, що невиконання цього обов'язку було викликано обставинами, за які Ви не несете відповідальності;
- Ви були звільнені з центру, що охороняється або арешту з метою видворення, і без дозволу

керівника Управління Ви залишите конкретне місце або місто проживання, визначене його рішенням, і Ви не будете з'являтися в орган, зазначений у рішеннях через визначені проміжки часу;

Керівник Управління видасть Вам рішення про припинення провадження, якщо закриття справи не суперечить суспільним інтересам. За Вашою заявою, поданою протягом 9 місяців з дати прийняття рішення про припинення провадження, рішення про закриття втратить чинність і провадження буде відновлено (дії, вчинені під час припиненого провадження, залишаться в силі).



## НЕПРИЙНЯТІСТЬ ЗАЯВИ ПРО НАДАННЯ МІЖНАРОДНОГО ЗАХИСТУ

Заява може бути визнана непринятною, якщо:

- Ви маєте міжнародний захист в іншій державі-члені ЄС;
- Вас зможе прийняти країна, яка не є членом ЄС, якщо вона розглядається як країна першого притулку для Вас;
- є наступною заявою про надання міжнародного захисту, і не з'явилося, та не було представлено

заявником, нових доказів або фактичних або юридичних обставин, які суттєво підвищують ймовірність надання міжнародного захисту;

- Ви дасте згоду на те, щоб Ваш чоловік/дружина подали заяву про міжнародний захист від Вашого імені, а потім Ви подасте окрему заяву, якщо немає обставин, які виправдовують подання Вами такої заяви.

## НАСЛІДКИ ОТРИМАННЯ НЕГАТИВНОГО РІШЕННЯ ПРО НАДАННЯ МІЖНАРОДНОГО ЗАХИСТУ

Якщо Ви отримали рішення:

- про відмову у наданні статусу біженця та про відмову у наданні додаткового захисту;
- про визнання заяви про надання міжнародного захисту неприйнятною;
- про закриття провадження у справі про надання міжнародного захисту;
- про позбавлення статусу біженця або додаткового захисту.

**Ви зобов'язані покинути територію Республіки Польща протягом 30 днів з моменту набрання рішенням законної сили.**



### Т. ЗВ. ДУБЛІНСЬКИЙ РЕГЛАМЕНТ

Кожен іноземець віком від 14 років, який подає заяву про надання міжнародного захисту на території Республіки Польща відповідно до національного законодавства та положень Регламенту (ЄС) № 603/2013 Європейського Парламенту та Ради від 26 червня 2013 року (так званий Регламент Eurodac) **підлягає дактилоскопії, тобто зняттю відбитків пальців.**

Відбитки пальців надсилаються до центрального підрозділу в Люксембурзі для реєстрації та перевірки того, чи Ви раніше не зверталися за наданням міжнародного захисту або не проживали в одній із держав-членів ЄС.

Здача відбитків пальців є обов'язковою умовою для ініціювання процедури про надання міжнародного захисту.

Якщо Ви подали першу заяву про міжнародний захист у Польщі, відповідно до положень Регламенту (ЄС) № 604/2013 Європейського Парламенту та Ради від 26 червня 2013 року (т.зв. Регламент Дублін III), державою, відповідальною за розгляд Вашої заяви, є Польща, оскільки це перша країна, до якої Ви в'їхали згідно з Дублінським

регламентом. Це означає, що якщо Ви покинете територію Польщі та подасте заяву про надання міжнародного захисту в іншій державі-члені, Вас буде відправлено назад до Польщі як до країни, яка має право розглядати Вашу заяву.

Якщо існують обставини, що обґрунтовують звернення Польщі до іншої держави-члена ЄС з проханням взяти на себе відповідальність або повторно прийняти іноземця, складається відповідна заява. Такі обставини включають, зокрема, перебування в системі Eurodac, наявність візи або дозволу на проживання, виданих іншою державою-членом, наявність членів сім'ї чи родичів на території інших держав-членів.

Якщо така обставина полягає в тому, що у Вас є члени сім'ї або родичі на території інших держав-членів ЄС, у Ваших інтересах повідомити про це офіцера Прикордонної служби під час прийняття заяви про надання міжнародного захисту і подати відповідні документи або негайно доставити їх до Відділу дублінських врегулювань Департаменту з питань процедур біженців Управління у справах іноземців, щоб можна було розпочати так звану процедуру возз'єднання сім'ї.

**Пам'ятайте, що коли Ви подасте заяву про надання міжнародного захисту в Польщі, Ви зобов'язані залишатися на території Польщі до завершення розгляду справи з прийняттям остаточного рішення.**

## БЕЗКОШТОВНА ІНФОРМАЦІЯ ТА ЮРИДИЧНА ДОПОМОГА

### Безкоштовна юридична інформація

Якщо Ви подали заяву про надання міжнародного захисту у Польщі або якщо триває провадження про позбавлення Вас статусу біженця чи додаткового захисту, **Ви маєте право на безкоштовну юридичну інформацію** у провадженні в першій інстанції. Безкоштовна юридична інформація полягає в інформуванні Вас про чинні юридичні положення, що стосуються надання міжнародного захисту в Польщі, позбавлення статусу біженця або додаткового захисту.

**Безкоштовну юридичну інформацію Вам нададуть працівники Департаменту у справах біженців у Варшаві** вул. Tabakowa 33 і Бялій Підляській, вул. Dokudowska 19.

### Безоплатна юридична допомога

В апеляційному провадженні Ви маєте право на безкоштовну юридичну допомогу, включаючи підготовку апеляції на рішення керівника Управління у справах іноземців та юридичне представництво. Щоб отримати безоплатну

юридичну допомогу, зверніться до адвоката, юрисконсульта або уповноваженої громадської організації.

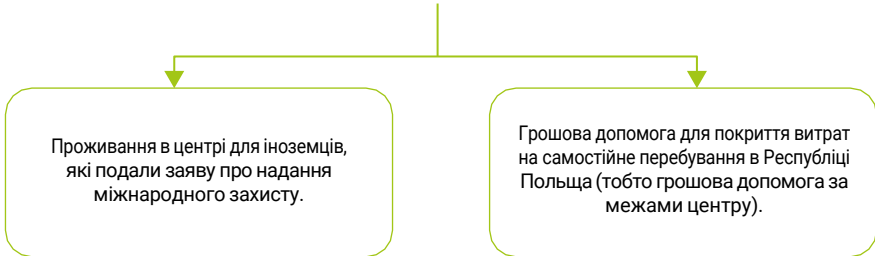
Більше інформації та перелік юристів, юрисконсультів та уповноважених громадських організацій можна знайти на сайті <https://www.gov.pl/web/udsc/bezplatna-pomoc-prawna>

Варто також пам'ятати, що вся необхідна інформація про нормативно-правові акти, що регулюють надання допомоги іноземцям, доступні на дошках оголошень/інформації в центрах мовами, зрозумілими мешканцям. Це, зокрема, правила перебування в центрі, інформація про порядок надання міжнародного захисту, перелік організацій, які надають безоплатну юридичну допомогу та інші форми допомоги іноземцям.



## ► СОЦІАЛЬНА ДОПОМОГА

### ФОРМИ СОЦІАЛЬНОЇ ДОПОМОГИ ІНОЗЕМЦЯМ, ЯКІ ЗВЕРТАЮТЬСЯ ЗА НАДАДАННЯМ МІЖНАРОДНОГО ЗАХИСТУ У ПОЛЬЩІ



Незалежно від того, чи проживаєте Ви в одному з центрів для іноземців, чи отримуєте допомогу за межами центру, Ви маєте право на:

Вільний доступ до медичної допомоги.

Безкоштовне навчання польської мови, організоване в центрі, та основні матеріали, необхідні для навчання.

Забезпечення необхідними навчальними засобами та, за можливості, відшкодування витрат на позакласні та оздоровчо-спортивні заходи для дітей.

Відшкодування витрат на проїзд для участі в процедурі надання міжнародного захисту, відвідування лікаря та в інших обґрунтованих випадках.

Допомога в організації переміщення до іншої країни, відповідальної за розгляд заяви про надання міжнародного захисту (Дублін III).

Допомога в організації та фінансуванні похоронних витрат

## РОЗМІР ПІЛЬГ ДЛЯ ІНОЗЕМЦІВ, ЯКІ ПЕРЕБУВАЮТЬ ЗА МЕЖАМИ ЦЕНТРУ

Соціальна допомога може надаватися у формі грошової допомоги для самостійного покриття витрат на перебування іноземця на території Республіки Польща, якщо цього вимагають організаційні причини або це є необхідним для:

- забезпечення безпеки іноземця, з особливим врахуванням становища самотніх жінок;
- охорони громадського порядку;
- захисту і підтримки родинних зв'язків;
- підготовку іноземця до самостійного життя за межами центру після отримання рішення про надання статусу біженця або рішення про відмову в наданні статусу біженця, в якому надано додатковий захист.

ТАБЛИЦЯ: Відповідно до Розпорядження Міністра внутрішніх справ від 11 березня 2016 року, розмір допомоги залежить від кількості осіб у сім'ї:

Кількість членів сім'ї	Щоденна сума на одну особу	Щомісячна сума на одну особу
1 особа	25 PLN	750 PLN
2 особи	20 PLN	600 PLN
3 особи	15 PLN	450 PLN
4 особи	12,50 PLN	375 PLN

Якщо Ви бажаєте отримати цю форму допомоги, Вам необхідно подати заяву на отримання грошової допомоги для самостійного покриття витрат на перебування в Республіці Польща до Відділу соціальної допомоги Управління у справах іноземців вул. Tabacowa 33, 02-699 Варшава. Шаблони заяв можна отримати у працівника центру або завантажити на сайті Управління у справах іноземців: <https://www.gov.pl/web/udsc/wnioski-do-pobrania>

## РОЗМІР ПИЛЬГ ДЛЯ ІНОЗЕМЦІВ, ЯКІ ПЕРЕБУВАЮТЬ У ЦЕНТРІ



Спектр допомоги в центрі включає в себе, між іншим:

- проживання;
- цілоденне колективне харчування відповідно до культурних норм мешканців;
- постійну фінансову допомогу у вигляді так званих «кишенькових грошей» - 50 PLN на місяць (сума кишенькових грошей може бути збільшена до 100 PLN, якщо іноземець виконує додаткову роботу для центру);
- постійну грошову допомогу на придбання засобів особистої гігієни - 20 PLN на місяць;
- одноразову грошову допомогу на придбання одягу та взуття - 140 PLN;
- грошовий еквівалент в обмін на продукти харчування - сума в еквіваленті 11 PLN/особу за кожен день.

### ПРОЖИВАННЯ

Соціальна допомога доступна кожному іноземцю, який подав заяву про надання міжнародного захисту в Польщі, за винятком ситуацій, визначених у Законі про надання міжнародного захисту іноземцям. Протягом двох днів після подання заяви про надання захисту іноземцям необхідно з'явитися на реєстрацію в один з двох приймальних пунктів Департаменту соціальної допомоги, які знаходяться в Бялій Підляській та Подкові Лесній-Дембак.

Після реєстрації в центрі Вам нададуть місце в кімнаті, де Ви зможете зберігати свої особисті речі. Не забувайте приділяти пильну увагу всім речам, які мають для Вас велику цінність.

У перший день Ви отримаєте **сухий пайок**, а з наступного дня Вам буде надаватися харчування в їдальні (сніданок, обід і вечеря). Страви, що

подаються в ідальні, адаптовані до релігійних і культурних норм.

У приймальному центрі Ви отримаєте:

- рушник,
- столові прибори,
- посуд,
- комплект постільної білизни.

При виході з приймального центру Ви повинні відвітувати за ці речі.

У центрах є кухні з кухонним приладдям та місцями для приготування їжі. У центрах є пральні, обладнані пральними машинами та сушками, кімнати для відпочинку і навчання польської мови, та молитовні кімнати.

## ПЕРЕВЕДЕННЯ ДО ІНШОГО ЦЕНТРУ

Після завершення процедури епідеміологічної фільтрації Вас переведуть до іншого центру.

**Ви не можете вплинути на вибір центру, до якого Вас переведуть.** Винятком є ситуація, коли в іншому центрі **зараз** проживає Ваша **найближча сім'я – брати і сестри, чоловік/дружина, діти, батьки**. В інших випадках рішення про вибір центру приймає Відділ соціальної допомоги Управління у справах іноземців.

Той самий принцип застосовується і щодо можливості переведення з одного центру перебування до іншого. Рішення в цьому випадку, після розгляду всіх обставин, приймає Відділ соціальної допомоги Управління у справах іноземців. Нижче наведено поточне розташування центрів.

Карта Польщі з розташуванням центрів





## ОБСТЕЖЕННЯ

**Перед тим, як потрапити до центру, Ви повинні пройти медичний огляд** - для цього Вам необхідно з'явитися в медичний центр. Медичні огляди проводяться для перевірки стану Вашого здоров'я. Проведені дослідження включають наступні медичні процедури:

- раннє виявлення, діагностика та направлення на лікування туберкульозу (флюорографія органів грудної клітки);
- раннє виявлення, діагностика та направлення на лікування інфекційних, венеричних та паразитарних захворювань (аналіз крові).

**Якщо Ви не пройдете медичне обстеження, Ви не отримаєте допомогу в центрі, а лише часткову допомогу за межами центру (Ви будете отримувати 1/2 грошової допомоги).**

**Результати дослідження є конфіденційними. Доступ до них маєте лише Ви та медичний персонал. Працівники центру не мають доступу до медичної документації.**

**Медична документація, отримана під час первинного обстеження, буде передана в медичний пункт центру, до якого Вас переведуть з приймального центру.**

## МЕДИЧНЕ ОБСЛУГОВУВАННЯ

Під час процедури надання міжнародного захисту Вам надається базове медичне обслуговування, яке є ідентичним безкоштовному медичному обслуговуванню для громадян Польщі (за винятком санаторно-курортного лікування та оздоровчої реабілітації). Лікування, яке виходить за рамки базового пакету медичних послуг, кожен, як поляк, так і іноземець, повинен фінансувати самостійно.

**Первинна медична допомога надається в медичних пунктах в центрах та в медичному пункті, розташованому в приміщенні Управління у справах іноземців вул. Taborowa 33 у Варшаві. Консультації та лікування в амбулаторіях і лікарнях, а також обов'язкова імунізація дітей і підлітків проводиться за направленням лікаря з центру або з медичного закладу на вул. Taborowa 33 у Варшаві і є безкоштовним.**

**Іноземні громадяни, які отримують послуги поза межами центру, отримують медичну допомогу через координатора реєстрації пацієнтів медичного оператора за гарячою лінією 22 112 02 06 з понеділка по п'ятницю в год. 8:00 – 16:00. Координатор домовиться про зручну дату та місце, де буде надано послугу.**



### Безкоштовний переклад медичної документації

Якщо у Вас є медична документація, що стосується Вашого лікування, складена іншою мовою, надайте її своєму лікарю. Якщо лікар визнає, що це необхідно для продовження лікування, медична компанія самостійно забезпечить її переклад.

- Якщо Ви погано почуваєтесь, зверніться до медичного центру, де Вам нададуть відповідну допомогу та безкоштовні ліки.
- Якщо стан Вашого здоров'я вимагає консультації або спеціалізованого лікування, Ви отримаєте **направлення від лікаря в центрі або в медичному закладі на вул. Taborowa 33 у Варшаві** до відповідного спеціаліста. **Ви повинні звертатися тільки в ту амбулаторію або лікарню, яка вказана в направленні, пам'ятаючи про дату і час прийому.**

**Усний переклад під час візиту до лікаря.**

**Управління не забезпечує переклад під час візитів до лікарів.**

- Якщо у Вас немає можливості прийти на візит з кимось, хто допоможе Вам у комунікації з лікарем, зверніться за допомогою до медперсоналу центру або медичного закладу на вул. Taborowa 33, або ж повідомте про це на гарячу лінію медичного оператора.

- Заклад охорони здоров'я зобов'язаний за власний рахунок забезпечити присутність перекладача під час надання медичної або психологічної допомоги у разі виникнення труднощів у комунікації.
- Якщо Ви звернетесь в амбулаторію або лікарню без направлення або в іншу амбулаторію, ніж вказана в направленні, **Вам доведеться оплатити лікування самостійно**,
- **З рецептом та документами, отриманими від лікаря-спеціаліста, зверніться до медичного пункту в центрі або до медичного закладу на вул. Taborowa 33 у Варшаві. Там ліки видають безкоштовно.**
- Якщо Ви живете за межами центру, Ви можете отримати рецепт, надіславши його електронною поштою: [cudzoziemcy@petramedica.pl](mailto:cudzoziemcy@petramedica.pl). У листі слід вказати такі дані: ім'я, прізвище, контактний телефон, точну адресу проживання, на яку будуть надіслані ліки. Якщо Ви купуєте ліки самостійно, Ви можете звернутися за відшкодуванням. З цією метою слід надіслати медичному оператору поштою на адресу Petra Medica Sp. z o.o. вул. Grochowska 166, 04-329 Варшава наступні документи: заяву з проханням про відшкодування витрат на придбання ліків, що містить персональні дані (ім'я, прізвище, адреса, телефон), ксерокопію рецепта, рахунок за придбані ліки, виписаний на ім'я покупця: Petra Medica Sp z o.o., вул. Grochowska 166, 04-329 Варшава, NIP 113 24 63 074, ксерокопію документа, що посвідчує особу. Медичний оператор після отримання повного пакету документів відшкодує витрати на придбання ліків поштовим переказом за вказаною Вами адресою.
- **Для отримання стоматологічної допомоги також перш за все необхідно отримати направлення від лікаря в центрі або медичному закладі на вул. Taborowa 33 у Варшаві, а потім звернутися до клініки, вказаної у направленні.**

Як і у випадку з медичною допомогою, особи, які проживають за межами центру, можуть вирішити всі формальності, пов'язані зі своїм візитом, на гарячій лінії 22 112 02 06.

- Психологічні консультації не потребують направлення. Психологічну допомогу можна отримати в кожному центрі для іноземців, а також в Центрі обслуговування іноземців у Варшаві, вул. Taborowa 33. Для осіб, які проживають поза межами центру, місце та дату консультації визначає координатор медичного оператора на гарячій лінії 22 112 02 06.
- На прийом до спеціалістів необхідно приходити **вчасно та пунктуально. Вас не приймуть поза призначеним часом.**

У разі **раптового захворювання або раптового погіршення стану здоров'я**, у робочі дні з 18.00 до 8.00 та цілодобово в суботу, неділю та інші святкові дні медичні послуги надаються у формі нічного та вихідного лікування у загальнодоступних медичних закладах по всій країні.

Нічні та вихідні медичні послуги є безкоштовними і надаються без направлень. Перелік індивідуальних закладів нічного та вихідного лікування за місцем проживання можна знайти на веб-сайті [www.petramedica.pl](http://www.petramedica.pl) та на сайтах воеводських відділень Національного фонду охорони здоров'я.

У випадку **гострої загрози здоров'ю та життю**, що вимагає негайних медичних рятувальних операцій, іноземці користуються, загальнодоступною на території Польщі, **Національною медичною рятувальною системою**. Щоб викликати бригаду Національної служби охорони здоров'я / так звану швидку допомогу, слід зателефонувати за номером екстреної допомоги: **999** або **112**.

Якщо Ви захворіли і потребуєте медичної консультації, зверніться до лікаря, який працює в центрі, або в **медичному закладі на вул. Taborowa 33 у Варшаві, Ви також можете зателефонувати на гарячу лінію медичного оператора за тел.: 22 112 02 06.**



## Схема медичного обстеження



- Період очікування на прийом до спеціаліста в Польщі досить довгий, тому потрібно терпляче чекати і обов'язково приходити у визначений термін.
- Переконайтеся, що медична документація, яка стосується Вашого здоров'я, потрапила до лікаря у Вашому центрі. Лікар у центрі або медичному закладі на вул. Tabořowa 33 в Варшаві буде стежити за Вашим лікуванням.
- Пам'ятайте, що первинна медична допомога є безкоштовною для Вас і Вашої сім'ї.
- Якщо Ви отримуєте послуги за межами центру, Вам потрібно зв'язатися з координатором реєстрації пацієнтів медичного оператора на гарячу лінію 22 112 02 06 з понеділка по п'ятницю в год. 8:00 – 16:00. Координатор домовиться про зручну дату та місце, де буде надано послугу.

## ХАРЧУВАННЯ



Страви, що подаються в їдальні, адаптовані до релігійних і культурних норм.

Залежно від центру, для того, щоб отримати харчування в їдальні, достатньо пред'явити посвідчення особи, назвати номер кімнати або заздалегідь отримати талон на харчування, який видається працівником центру з понеділка по п'ятницю в спеціально відведені для цього години. Талони видаються з п'ятниці, суботи та неділю. Талони необхідно отримати особисто, пред'явивши посвідчення особи.

Якщо Ви вегетаріанець, Ви повинні повідомити про це працівника центру, а якщо Ваш стан здоров'я вимагає спеціального приготування їжі, Ви повинні повідомити про це лікаря центру, який видасть довідку про тип дієти, якої Ви повинні дотримуватися, якщо вважатиме це необхідним. Довідку необхідно пред'явити працівнику центру для замовлення відповідного харчування.

## ЕКВІВАЛЕНТ

Якщо Ви перебуваєте в центрі разом з дитиною:

- до 6 років,
- учнем початкової або середньої школи,

**Ви маєте право на еквівалент в обмін на харчування.**

Для того, щоб отримати еквівалент, Ви повинні надати, у встановлений термін, довідку, яка підтверджує, що Ваша дитина була зарахована до школи.

**Ваша дитина має право на отримання грошового еквіваленту замість харчування, тільки якщо вона є учнем школи.**

Грошова допомога може також надаватися, якщо цього вимагають організаційні міркування.

Еквівалент виплачується відповідно до наступних правил:

- Ви будете отримувати гроші до 15 числа кожного місяця;
- Ви отримуватимете 11 PLN за кожен день місяця;
- при знятті грошей Ви повинні мати при собі ТПОІ та документ, що посвідчує особу.

Гроші для дітей можуть отримати тільки батьки.



## ВІДШКОДУВАННЯ ВАРТОСТІ КВИТКІВ

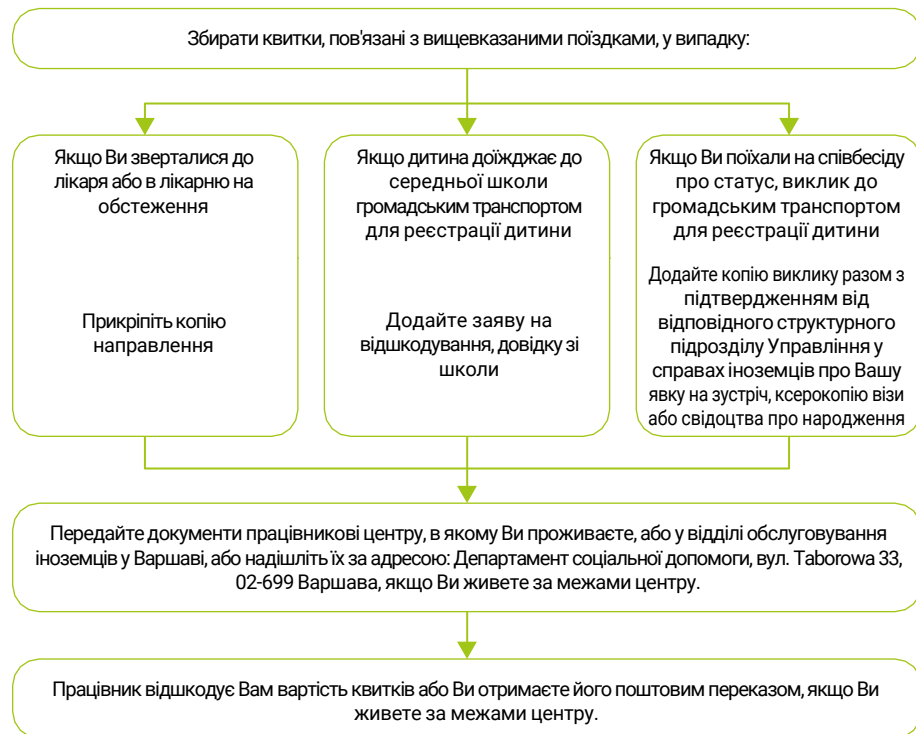
**В обґрунтованих випадках Ви можете вимагати відшкодування витрат на проїзд у громадському транспорті (не таксі).** Якщо Ви витратили гроші на проїзд:

- для того, щоб взяти участь у провадженні про надання міжнародного захисту,
- з метою з'явитися на медичне обстеження або профілактичні щеплення,
- в інших особливо обґрунтованих випадках,



Учні середніх шкіл також можуть претендувати на відшкодування вартості квитків на поїзд до школи в громадському транспорті.

Для цього Ви повинні:



#### Пам'ятайте:

- Квитки повинні бути валідовані.
- Дата на квитку повинна відповідати даті виклику, направлення, обстеження тощо.
- Ви можете подорожувати громадським транспортом (ми не відшкодуємо витрати на таксі).

## БЕЗПЕКА В ЦЕНТРАХ ДЛЯ ІНОЗЕМЦІВ

Управління у Справах Іноземців вживає заходів для забезпечення Вам належного рівня безпеки під час перебування в центрі для іноземців. У кожному центрі за Вашою безпекою стежать кваліфіковані працівники фізичної охорони, які в системі 24 години на добу 7 днів на тиждень. **У будь-якій ситуації, коли хтось погрожує Вам, застосує проти Вас насильство або якщо Ви боїтеся за свою безпеку, ви можете звернутися по допомогу до:**

- Працівників охорони;

**Важливо: поїздки WKD (Варшавська приміська залізниця) на маршруті Отрембуси-Варшава безкоштовні для осіб, які перебувають у процедурі надання статусу біженця. Під час поїзду Ви повинні мати дійсне ТПОІ.**

- Працівників Управління;
- Поліції - особисто звернувшись до будь-якого підрозділу поліції та зателефонувавши за номерами екстрених служб: 997 та 112;
- фондів, що надають безоплатну юридичну допомогу або
- Національної екстреної служби допомоги жертвам насильства в сім'ї «Niebieska Linia» - за телефоном 800 120 002, або електронною поштою за адресою [niebieskalinia@niebieskalinia.info](mailto:niebieskalinia@niebieskalinia.info).

Про будь-які ситуації, пов'язані з безпекою в центрі та навколо нього, а саме: насильство, жорстоке поводження з сім'єю та дітьми, бійки, погрози, знищення майна, володіння забороненими



предметами, зберігання та вживання заборонених речовин (алкоголь, психотропні засоби, наркотики), слід обов'язково повідомляти працівникам служби безпеки або працівникам Управління.

Порядок функціонування центрів для іноземців, а також **права та обов'язки мешканців визначені в положеннях про перебування в центрі для іноземців та в Законі про надання захисту іноземцям на території Республіки Польща. Кожен мешканець центру зобов'язаний дотримуватися правил і норм, а також виконувати прохання і розпорядження персоналу служби безпеки.**

#### Повноваження працівників охорони

Працівники охорони мають право видавати накази і розпорядження про дотримання порядку, легітимізувати, контролювати входи, виходи і рух автотранспорту в центрі, застосовувати заходи прямого примусу, в тому числі фізичну силу, а також можуть втручатися і входити в житлові приміщення.

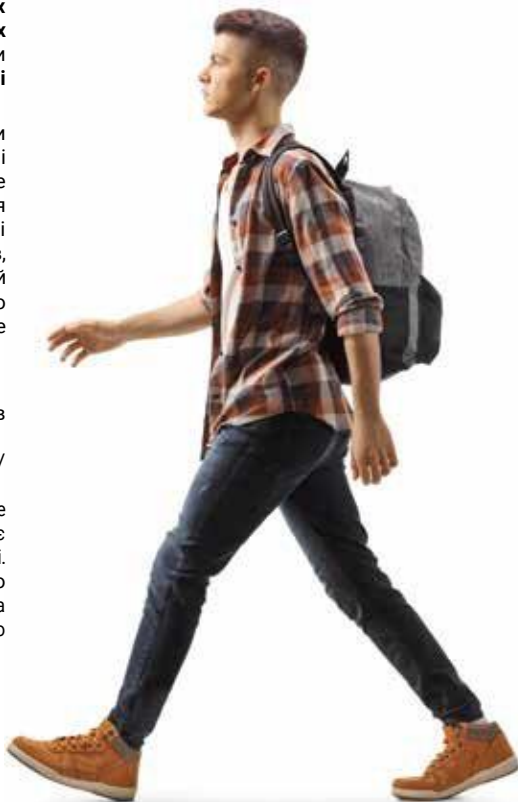
## ВИХІД З ЦЕНТРУ

**Усі центри, якими керує Управління у справах іноземців, є центрами, відкритими для своїх мешканців.** Таким чином, Ви можете виходити з центру між 6.00 та 11.00 годинами. **Ви повинні повернутися до центру до 23:00 години.**

Якщо Ви покинете центр більш ніж на **2 дні**, Ви будете виключені зі списку мешканців центру і втратите право на соціальні виплати та медичне обслуговування. Якщо Ви захочете повернутися до центру після цього часу, Вас не впустять і скерують до одного з центрів прийому іноземців, розташованих у Подкові-Лесній-Дембак та в Бялій Підляській. Тільки після того, як Ви з'явитесь до центру прийому, Ваша соціальна допомога може бути поновлена.

#### При виході з центру Ви зобов'язані:

- залишити свій ідентифікатор у працівників охорони,
- залишити ключ від займаної кімнати/ приміщення у працівників охорони,
- мати при собі дійсний документ ТПОІ (тимчасове посвідчення особи іноземця), який підтверджує Вашу особу та легальне перебування в Польщі. Документ ТПОІ є Вашим документом, що посвідчує особу, який Ви повинні пред'явити на вимогу поліції, прикордонної служби або іншого уповноваженого органу.



## ПРАВА МЕШКАНЦІВ ЦЕНТРУ

Ви маєте право на:

- користування приміщеннями та просторами загального призначення (ігровий майданчик, загальна кімната, телевізійний зал, пральня, сушка),
- користування предметами, наданими працівниками центру (наприклад, книгами,



- словниками, спортивним інвентарем, побутовою технікою тощо),
- отримання базової інформації про процедуру надання статусу біженця та достовірну інформацію про соціальну допомогу,
- отримання інформації про добровільне повернення,
- отримання поточної кореспонденції щодо надання міжнародного захисту та соціальної допомоги,
- відвідування родичами та представниками неурядових організацій після отримання попереднього дозволу керівника Управління на вхід до центру,
- відвідування іноземців, які отримують соціальну допомогу, але не є мешканцями центру, після отримання згоди працівника центру,
- користування послугами психолога, який працює в центрі,
- участь у заходах та зустрічах, організованих у центрі працівниками та неурядовими організаціями,
- подання скарг і звернень щодо умов перебування та функціонування центру рідною мовою,
- збереження звичаїв, національних і культурних традицій та виконання релігійних обрядів.

## ОБОВ'ЯЗКИ МЕШКАНЦІВ ЦЕНТРУ

До Ваших обов'язків входить:

- стежити за власними дітьми і не залишати їх без нагляду,
- підтримувати чистоту та порядок у приміщенні, в якому Ви проживаєте, а також у загальних приміщеннях центру, зокрема, виносити сміття до смітцевого бака (заборонено залишати сміття у вбиральнях чи кухнях),
- дбати про довірені Вам речі (постільну білизну, посуд тощо), які Ви повинні повернути перед тим, як залишите центр,
- дотримуватись комендантської години, яка триває з 22:00 до 6:00 години.



## ЗАБОРОНИ, ЩО ДІЮТЬ НА ТЕРИТОРІЇ ЦЕНТРУ

Ви не можете:

- палити сигарети за межами спеціально відведених місць,
- зберігати та вживати алкоголь та алкогольні напої, а також наркотичні речовини та їхні похідні на території центру,
- застосовувати насильство до членів сім'ї, а також до інших осіб згідно з польським законодавством, за це передбачена кримінальна відповідальність,
- порушувати спокій інших мешканців центру,
- записувати та фотографувати інших осіб,
- приймати на проживання осіб, які не є мешканцями центру,



- використовувати додаткові опалювальні прилади, які не є частиною обладнання центру,

- завдавати шкоди майну центру та інших мешканців центру.

## ПОЖЕЖНА БЕЗПЕКА ТА ІНШІ ЗАГРОЗИ

Будь-яка особа, яка помітила пожежу або інші локальні небезпеки на території будівлі, зобов'язана зберігати спокій, не панікувати і негайно повідомити про це:

- особи, які перебувають поблизу пожежі або іншої небезпеки,
- керівника центру, працівників Управління, працівників охорони,
- Національну пожежну службу (тел.: 998 або 112),
- і активувати пожежну сигналізацію, натиснувши кнопку ручного попередження.

## ЗЛОЧИНИ – АБО, ЩО ЗАБОРОНЕНО В ПОЛЬЩІ

У Польщі велике значення надається дотриманню положень законодавства і чинних правил громадського порядку та соціального співіснування. **Кожна людина має рівні права незалежно від віку, гендерної ідентичності, сексуальної орієнтації, мови, релігії та країни походження.** Джерелами загальнообов'язкового права в Польщі є: Конституція, закони, ратифіковані міжнародні угоди, підзаконні акти та акти місцевого законодавства.

### У Польщі, серед іншого, заборонено:

- Застосування насильства та незаконних погроз (ст. 119 §1 Кримінального кодексу);
- Застосування насильства в сім'ї (ст. 207 Кримінального кодексу);
- Участь у бійці або побоях, що створюють небезпеку для життя чи здоров'я особи (ст. 158 §1 Кримінального кодексу);
- Розпалювання ворожнечі на ґрунті національних, расових чи етнічних відмінностей (ст. 256 §1 Кримінального кодексу);
- Порухення спокою, громадського порядку, нічного спокою, заподіяння шкоди (ст. 51 Кодексу про правопорушення);
- Привласнення чужого рухомого майна або крадіжка (ст. 119 §1 Кодексу про правопорушення);
- Набування майна завідомо знаючи про те, що воно походить від крадіжки або привласнення, допомога у його відчуженні або з метою отримання матеріальної вигоди, прийняття майна або допомога в його приховуванні (ст. 122 Кодексу про правопорушення);
- Вживання алкоголю в громадських місцях, включаючи, між іншим: на вулицях, площах, парках, у громадському транспорті, на території

**Інструкції щодо дій у разі виникнення пожежі розміщені на території центру біля внутрішніх гідрантів на сходових клітках. Ознайомтеся з ними, як тільки Ви оселитесь у житловій кімнаті, щоб знати, як діяти в надзвичайних ситуаціях.**

У разі виявлення багажу, пакунків, предметів невідомого походження, залишених без нагляду, або помітної незвичної поведінки осіб, слід завжди повідомляти про це працівників охорони та працівників Управління. Таких предметів не можна торкатися, не можна їх самовільно брати і відкривати - вони повинні бути забезпечені спеціалістами.

шкіл і під час масових зібрань, за винятком місць, призначених для цієї мети (ресторанів і барів) (ст. 14 §1 Закону «Про виховання у тверезості»);

- Зберігання, торгівля та розповсюдження наркотиків, наприклад, пропонуючи або схилаючи до їх вживання (ст. 58, 59, 62, 63 Закону «Про протидію наркоманії»);
- Керування транспортним засобом особами, які перебувають у стані сп'яніння, після вживання алкоголю або наркотичних речовин, що діють подібно як алкоголь (ст. 45 §1 Закону «Про дорожній рух»).

### Повноваження поліції

Поліцейський має право на **легітимізування осіб з метою встановлення їх особи** у випадках, коли встановлення особи необхідне для виконання службових обов'язків. За наявності обґрунтованої підозри у вчиненні злочину або правопорушення поліція **також має право провести особистий огляд, а також переглянути вміст багажу.** В міру можливості, особистий огляд має здійснювати особа тієї ж статі. **Пам'ятайте, що при виході з центру Ви завжди повинні мати при собі дійсний документ, що посвідчує особу - ТПОІ.**

Працівник поліції зобов'язаний називати своє звання та ім'я перед початком здійснення будь-яких дій. Поліцейські без форми додатково зобов'язані пред'явити службове посвідчення таким чином, щоб зацікавлена особа могла прочитати і записати його дані.

Поліція має право затримати підозрювану особу, якщо є обґрунтована підозра, що вона вчинила правопорушення, і одночасно є побуванням, що вона втече або сховається, або знищить сліди



правопорушення, або особу правопорушника не вдається встановити. **Затримана особа має бути звільнена, як тільки будуть встановлені причини затримання, максимум через 48 годин.** Коли прокурор звертається до суду з клопотанням про обрання запобіжного заходу у вигляді взяття під варту, затримана особа має постати перед судом протягом 48 годин. Суд має 24 години для

винесення рішення.

Затриманий має право:

- негайно зв'язатися з адвокатом і провести з ним безпосередню розмову;
- вимагати повідомити про затримання, зазначеної ним особи;
- подати скаргу на затримання.

## НАСИЛЬСТВО

**Застосування насильства в Польщі є порушенням закону. Будь-які суперечки та проблеми слід вирішувати шляхом порозуміння, зокрема, через розмову.**

**Сексуальне та ґендерно зумовлене насильство - це насильство, спрямоване проти особи через її стать, ґендерну ідентичність або сексуальну орієнтацію** - включає в себе дії, які завдають шкоди жертві та спричиняють фізичні або психічні страждання. Ґендерно зумовлене насильство може бути фізичним або психологічним і набувати форми домашнього та партнерського насильства, економічного насильства, емоційного насильства, фізичного нападу, сексуального використання та злочинів на ґрунті ненависті. Шкідливі культурні практики та звичаї, такі як каліцтво жіночих статевих органів, примусові або дитячі шлюби та торгівля людьми є неприпустимими проявами сексуального насильства.

### Домашнє насильство (в сім'ї)

Одним із найпоширеніших прикладів насильства є домашнє насильство, тобто однократні або повторювані умисні дії або бездіяльність, що порушують права чи особисті інтереси близьких осіб (членів сім'ї), зокрема наражають цих осіб на небезпеку втрати життя, здоров'я, порушують їхню гідність, тілесну недоторканність, свободу, в тому числі сексуальну, завдають шкоди їхньому фізичному чи психічному здоров'ю, а також спричиняють страждання та моральну шкоду. Домашнє насильство - це коли член Вашої сім'ї

завдає Вам шкоди, не поважає Вас, не зважає на Вашу думку, зривається на Вас.

Розрізняють різні види насильства:

- **фізичне насильство** - пряма дія із застосуванням сили - побиття руками або предметами, удари, копання, удуснення, штовхання, ляпаси;
- **психологічне насильство** - використання погроз, висміювання, приниження, знущання, шантаж, постійна критика;
- **економічне насильство** - повна фінансова залежність жертви від кривдника, відбирання грошей, відмова в задоволенні потреб сім'ї, приховування їжі;
- **сексуальне насильство** - примус до різного роду небажаної поведінки для задоволення сексуальних потреб кривдника - коли хтось примушує Вас до небажаної для Вас сексуальної поведінки (в тому числі у шлюбі).

**Якщо Ви стали жертвою насильства, в тому числі домашнього насильства - ПОДБАЙТЕ ПРО СЕБЕ, НЕ БІЙТЕСЯ ГОВОРИТИ - ЗАЯВІТЬ ПРО ДОМАШНЄ НАСИЛЬСТВО працівникам центру, працівникам охорони або працівникам поліції - ЗАКОН - ЦЕ ВАШ СОЮЗНИК - Ви маєте повне право на захист і допомогу.**



Станом на 30 листопада 2020 р. Польща посилила законодавство щодо захисту осіб, які зазнають домашнього насильства. Якщо Ви викличете поліцію, у разі, якщо близька Вам людина застосовує насильство щодо Вас або Ваших дітей, поліція має право під час втручання накласти на кривдника припис про негайне залишення місця, де Ви проживаєте разом, або заборону наблизитися до цього місця та його безпосереднього оточення.

Це означає, що порушник повинен буде негайно покинути Вашу кімнату і центр! Йому не дозволять туди повернутися щонайменше протягом 14 днів. Протягом цього часу Ви можете звернутися до суду з позовом про винесення рішення, згідно з яким особа, яка завдає Вам шкоди, не зможе, на постійній основі, наблизитися до Вашої квартири та безпосереднього оточення. Суд повинен прийняти рішення про це не пізніше 30 днів. Ви можете попросити, щоб на час розгляду справи на кривдника далі розповсюджувалася заборона наблизитися до місця Вашого спільного проживання.

### **Центр для самотніх жінок та матерів, що самостійно виховують дітей**

Беручи до уваги потреби одиноких жінок та одиноких матерів, Управління у справах іноземців підготувало, в центрі в Подкові Лесні Дембак, виділену частину,

### **ЗАХИСТ ДІТЕЙ**

Беручи до уваги необхідність особливого захисту дітей, Управління у справах іноземців у співпраці з Фондом «Даємо дітям силу» (пол. Dajemy Dzieciom Siłę) прийняло і впровадило «Політику захисту дітей від жорстокого поводження в центрах для іноземців», яка була введена в усіх центрах для іноземців - якщо Ви хочете ознайомитись з повним документом, попросіть працівника центру

яка виконуватиме функцію інтервенції для одиноких жінок та одиноких матерів. Вона також призначена для жертв домашнього насильства, зокрема, для тих, хто проживає окремо від кривдника. Доступ чоловіків до цієї частини центру обмежений, тому додаткова психологічна підтримка та терапія допоможуть Вам подолати травматичний досвід.

Якщо Ви повідомите про випадок домашнього насильства, кривдник буде відділений від Вас. Крім того, Ви також можете висловити бажання переїхати з дітьми в іншу кімнату, інший центр чи інтервенційне місце для одиноких жінок і жінок, які самі виховують дитину, а також можете подати заяву на отримання грошової допомоги для покриття Вашого перебування на території Республіка Польща самостійно.

### **Грошова допомога у разі необхідності запевнення безпеки**

Якщо це необхідно для Вашої безпеки, охорони громадського порядку або захисту і підтримки сімейних зв'язків, Вам може бути надана грошова допомога для покриття Вашого самостійного перебування на території Республіки Польща.

Після цього Ви покинете центр і отримаєте кошти, які дозволять Вам самостійно оплатити житло і жити за межами центру, подалі від небезпеки. **Детальніше: СОЦІАЛЬНА ДОПОМОГА**

**поділитися або передати Вам документ.** Документ встановлює стандарти та процедури поведінки, метою яких є:

- підвищення обізнаності про важливість захисту дітей від усіх форм насильства;
- надання вказівок і визначення виду процедур і обсягу відповідальності у всіх діях щодо безпеки дітей;



- заповнення безпеки дітей за допомогою превентивних заходів, спрямованих на навчання в галузі захисту прав дитини та мінімізації ризику жорстокого поводження з ними, а також втручання з метою вжиття відповідних заходів у разі виникнення підозри або заподіяння шкоди дитині.

У Польщі особливе значення надається заповненню безпеки дітей, належному вихованню та догляду за ними. Батьки мають батьківську владу над дитиною до досягнення нею 18 років. Неповнолітня особа, яка перебуває під батьківською опікою, зобов'язана слухатися своїх батьків, але **батьківська влада повинна здійснюватися таким чином, як того вимагають благополуччя дитини та суспільні інтереси.**

Благополуччя дитини та інтереси суспільства вимагають, зокрема: **здобуття дитиною відповідної освіти, кваліфікації, підготовки до**

**функціонування в групі, до життя в суспільстві.** Тому дитина повинна, між іншим, відвідувати школу і належним чином виконувати свій шкільний обов'язок, а батьки повинні контролювати виконання цього обов'язку і співпрацювати зі школою в цьому питанні. Невиконання шкільного обов'язку є порушенням Кодексу про сім'ю та опіку, оскільки батьківські обов'язки не виконуються належним чином.

Якщо суд під час розгляду справи визнає, що в сім'ї відсутній належний догляд за дитиною і що благополуччя дитини перебуває під загрозою, він може призначити опікуна для сім'ї, який контролюватиме спосіб догляду за дитиною, або може обмежити батьківські права чи позбавити їх - у цій ситуації дитина буде передана під опіку опікуна або поміщена в спеціальну установу, таку як дитячий будинок.

## УКЛАДЕННЯ ШЛЮБУ НЕПОВНОЛІТНІМИ ОСОБАМИ

Згідно з польським правопорядком законодавство не дозволяє укладати та реєструвати шлюби неповнолітніх осіб - осіб, які не досягли 18 років. Шлюб може бути укладений тільки двома повнолітніми особами в присутності працівника органу реєстрації актів цивільного стану, або представника релігійного об'єднання, з яким Республіка Польща має укладену міжнародну угоду.

Єдиним винятком є випадки, коли суд з питань опіки дозволяє укладення шлюбу, але:

- тільки жінці старше 16 років, і, крім того
- існують поважні причини для укладення такого шлюбу,
- і з обставин зрозуміло, що шлюб буде відповідати інтересам створеної сім'ї.

Слід пам'ятати, що суд з питань опіки **не зобов'язаний** давати згоду на такий шлюб, а лише **може** це зробити. Шлюб, укладений відповідно до, наприклад, мусульманського релігійного обряду **не має юридичних наслідків** згідно з польським законодавством.

Згода батьків неповнолітньої доньки на шлюб, наприклад, за мусульманським обрядом, може бути розцінена польським судом як неналежне виконання або невиконання батьківських обов'язків. Якщо суд визнає, що благополуччя доньки знаходиться під загрозою, він може призначити опікуна для сім'ї, який буде контролювати спосіб здійснення нагляду за донькою, або може обмежити чи позбавити батьківських прав, і тоді дитина буде передана під опіку опікуна або поміщена в спеціальну установу, наприклад, дитячий будинок.

**Чоловік, який, згідно зі звичаєвим правом, одружується з дівчиною, який не виповнилося 15 років, і вступає з нею в статеві стосунки, скоює злочин і притягується до кримінальної відповідальності. Йому загрожує позбавлення волі на строк від 2 до 12 років.**

Неповнолітня, яка народить дитину, не зможе вирішувати її долю. Це пов'язано з фактом, що вона сама перебуває під батьківською опікою своїх батьків. Чоловік, який не є, згідно з польським законодавством, чоловіком матері, також не вважається батьком дитини, поки він не визнає дитину своєю перед керівником органу реєстрації актів цивільного стану або поки не буде відповідного рішення суду в цій справі. Тому дитина, народжена в таких стосунках, не має нікого, хто міг би відповідати за неї перед законом, тому суд з питань опіки призначає їй опікуна. Найчастіше опікунами стають батьки матері дитини. Якщо суд вважатиме за необхідне, він може передати дитину на виховання, тобто в дитячий будинок (можлива ситуація, коли дитину відбирають у неповнолітньої матері).

Неповнолітні, які приїхали до Польщі разом з батьками, охоплені процедурою матері або батька до досягнення повноліття. Немає жодного способу сепарувати ці процедури, і навіть після вступу в звичаєвий шлюб дівчина залишається під

опікою батьків і залишається підпорядкованою батьківській процедурі та рішенню, яке отримають батьки.

Якщо батьки неповнолітньої вирішать покинути територію і залишити свою неповнолітню доньку разом з її «чоловіком», вона буде розглядатися як неповнолітня особа без опіки і буде поміщена

## ОСВІТА

У Польщі обов'язкова освіта та шкільне навчання є обов'язковим для всіх дітей, включаючи дітей іноземців, у віці від 7 до 18 років. Діти у віці 6 років зобов'язані пройти річну підготовку до школи (так званий дошкільний навчальний заклад). Діти з 7 років повинні відвідувати початкову школу до її закінчення або до досягнення 18-річного віку. Після закінчення початкової школи і до 18 років дитина повинна продовжувати обов'язкову освіту у загальноосвітній школі. Рішення про зарахування до школи/дошкільного закладу приймає директор. З іншого боку, якщо дитина не виконує шкільний обов'язок і не відвідує школу, на батьків можуть бути накладені юридичні наслідки, такі як:

- ініціювання примусового виконання і, як наслідок, накладення штрафу;
- призначення судом опікуна;
- у певних ситуаціях - обмеження або позбавлення батьківських прав.

Якщо Ви є батьком/матір'ю дитини віком від 6 до 18 років, Ви зобов'язані записати свою дитину до найближчої школи. Запитайте працівника центру, як це зробити. Дітей забезпечують підручниками та шкільним приладдям або ваучером на їх

в дитячий будинок. Єдиний виняток - коли неповнолітня досягає 16 років і за згодою суду з питань опіки заключить шлюб в органі реєстрації актів цивільного стану. **З моменту укладення шлюбу за польським законодавством дівчина вважається повнолітньою**, і тому її справа буде перенесена до окремого провадження.

придбання. Ви отримаєте підручники для дітей з початкових класів у школі, не забудьте дбати про них та повернути, при зміні місця проживання. Про підручники для учнів загальноосвітніх та дошкільних навчальних закладів запитайте у працівника центру.

Батьки самостійно забезпечують дітей страхуванням у школі, яке є добровільним. Як і внески до батьківського комітету тощо. Варто пожертвувати навіть невелику суму на цю справу - з неї покриваються екскурсії, організація заходів для дітей тощо.

Діти, які відвідують школу, отримують грошовий еквівалент в обмін за харчування. Ми рекомендуємо батькам купувати обіди для своїх дітей у шкільній їдальні (вартість становить кілька десятків злотих на місяць, які Ви можете покрити з еквівалента в обмін на харчування).

Бажано, щоб Ваша дитина відвідувала заняття з польської мови в центрі, що допоможе їй у навчанні в школі. Для дітей, які нещодавно приїхали до Польщі, організуються спеціальні заняття, які підготують і полегшать початок навчання та спілкування польською мовою.



У багатьох школах проводяться додаткові заняття з польської мови та корекційні заняття для дітей-іноземців. Діти, які потребують підтримки в інтеграції та навчанні, можуть відвідувати підготовче відділення. Поцікавтеся у директора школи або класного керівника класу, який відвідує Ваша дитина, які позакласні заходи організовуються в їхній школі. Дізнайтеся, чи користується школа допомогою асистента з питань культури, який володіє Вашою рідною мовою.

Якщо Ваша школа організовує екскурсії або виїзди в різні розважальні заклади, за які потрібно заплатити, Ви, відповідно, можете звернутися до директора Департаменту соціальної допомоги з проханням про виділення додаткових коштів для їх покриття. Рішення про надання фінансування залежатиме від поточної фінансової спроможності Управління.

Якщо Ви залишаєте центр, тому що отримуєте грошову допомогу за межами центру або змінюєте центр - повідомте про це школу, яку відвідує Ваша дитина. При зарахуванні дитини до нової школи

вказіть назву попередньої. Не забудьте повернути підручники, які отримала Ваша дитина. У разі зміни місця проживання також повідомте працівника центру про нове місце проживання і про те, в якій школі буде навчатися Ваша дитина.

Не забудьте якнайшвидше принести до центру або до відділу обслуговування іноземців, вул. Taborowa 33 у Варшаві (особисто, поштою або в електронному вигляді на електронну адресу Центру або Групи обслуговування іноземців, або на адресу Управління соціальної допомоги) довідку про зарахування до школи або продовження навчання (на початку кожного навчального року або якщо Ви змінюєте місце проживання, а дитина змінює школу). Без довідки, що підтверджує навчання, Ви не отримаєте навчальні посібники (або ваучер на їх придбання).

Детальнішу інформацію про освіту дітей, які не є громадянами Польщі, а також про допомогу, яку Ви можете отримати, Ви можете знайти в посібнику, який Ви отримали під час реєстрації в центрі для іноземців або в Інtranеті <https://www.gov.pl/web/udsc/informacja-o-edukacji-dzieci-cudzoziemskich>

## ПОЛЬСЬКА МОВА

На території центру Ви можете брати участь у безкоштовних уроках польської мови. Заняття проводяться в групах. Окремі заняття проводяться для дітей, які ходять до школи, під час яких їм допомагають з виконанням домашніх завдань, і для дітей, які тільки починають навчання в польській школі.

Вивчення польської мови у центрі також доступне для дорослих. Під час занять Ви дізнаєтеся, як представити себе і свою сім'ю, а також вивчите слова, які знадобляться Вам: в магазині, аптеці, ресторані, на вулиці, у лікаря, в перукарні, під час подорожі, в школі, в поліції, при пошуку роботи

або оренді та облаштуванні житла. Ви також збагатите свій словниковий запас і дізнаєтесь про звичаї та традиції, адміністративний поділ Польщі та туристичні регіони. У деяких містах можна скористатися безкоштовними уроками польської мови, які проводять неурядові організації. Запитайте працівника центру, чи є така можливість у Вашому місті. Від працівника центру, працівника Відділу обслуговування іноземців вул. Taborowa 33 у Варшаві або на гарячій лінії Управління (номер 47 721 76 75), Ви також можете отримати інформацію, чи доступна в даний час дистанційна форма навчання польської мови.



## НАРОДЖЕННЯ ДИТИНИ

Якщо Ви народили дитину:

Дізнайтеся в пологовому будинку, куди надсилається повідомлення про народження - адресу Органу реєстрації актів цивільного стану. ВИ ОТРИМАЄТЕ ІНФОРМАЦІЮ В ПИСЬМОВІЙ ФОРМІ З АДРЕСОЮ Органу реєстрації актів цивільного стану.

Візьміть свідоцтво про народження та всі документи з пологового будинку: карту стаціонарного лікування тощо.

ЯКЩО ЩОДО ВАС ТРИВАЄ ПРОВАДЖЕННЯ ПРО НАДАННЯ МІЖНАРОДНОГО ЗАХИСТУ, в першу чергу не забудьте подати заяву про включення дитини до своєї процедури. Працівник центру надішле Вам заяву, а потім, після того, як Ви отримаєте і надасте свідоцтво про народження дитини, підтвердить його на відповідність оригіналу і надішле до Департаменту у справах біженців у Варшаві. ЯКЩО ЩОДО ВАС ВЖЕ НЕ ВЕДЕТЬСЯ ПРОВАДЖЕННЯ ПРО НАДАННЯ МІЖНАРОДНОГО ЗАХИСТУ, Вам слід подати заяву про надання міжнародного захисту від імені своєї дитини, в найближчому до місця проживання, відділенні прикордонної служби, а потім, з дійсним ТПОІ дитини, з'явитися до центру для іноземців у Подкові Лесній Дембаку або в Бялій Підляській, де Ви зможете заповнити заяву про надання дитині грошової допомоги поза межами центру.

Потім віддайте оригінал свідоцтва про шлюб працівнику центру для завіреного перекладу на польську мову, заберіть переклад (це може зайняти кілька днів). Якщо Ви цього не зробите, дитина не буде носити прізвище батька, а лише прізвище матері, і згідно з польським законодавством біологічний батько не матиме жодних прав щодо дитини.

Якщо батько захоче визнати дитину пізніше, йому доведеться подати керівнику органу реєстрації актів цивільного стану заяву про визнання дитини. Визнання своєї дитини відбудеться, якщо протягом 3 місяців з дня подання заяви батьком дитини, мати підтвердить його заяву. Якщо він не дотримається цього терміну, визнання дитини може відбутися лише в судовому порядку.

Батько дитини завжди може визнати дитину ще до її народження перед керівником органу реєстрації актів цивільного стану. Свідоцтво про шлюб можна віддати за кілька днів до пологів. ПЕРЕД ПОЛОГАМИ ПЕРЕКОНАЙТЕСЯ, ЩО У ВАС Є ДІЙСНЕ ТПОІ - ВИГОТОВЛЕННЯ ЗАЙМАЄ ПРИБЛ. МІСЯЦЬ

Зверніться до органу реєстрації актів цивільного стану з ДІЙСНИМ ТПОІ, перекладом свідоцтва про шлюб та свідоцтвом про народження. З цими документами можна виготовити скорочену копію свідоцтва про народження.

ЯКЩО ВИ ПЕРЕБУВАЄТЕ В ЦЕНТРІ ДЛЯ ІНОЗЕМЦІВ, віддайте свідоцтво про народження дитини працівнику центру, ЯКЩО ВИ ОТРИМУЄТЕ ГРОШОВУ ДОПОМОГУ І ПРОЖИВАЄТЕ ЗА МЕЖАМИ ЦЕНТРУ, віддайте свідоцтво про народження дитини працівнику найближчого до Вашого місця проживання центру або до Групи обслуговування іноземців на вул. Tabarowa 33. Потім заповніть заяву на отримання грошової допомоги на дитину поза центром.

Після того, як всі вищезазначені формальності будуть виконані, Ваша ДИТИНА ОТРИМАЄ СОЦІАЛЬНУ ДОПОМОГУ. Якщо Ви перебуваєте в центрі для іноземців, ПРИ НАСТУПНІЙ ВИПЛАТІ В ЦЕНТРІ ВИ ОТРИМАЄТЕ ЕКВІВАЛЕНТ І ДОПОМОГУ НА ПОКУПКУ ОДЯГУ. ВІДДАЙТЕ ПЕРЕПУСТКУ ПРАЦІВНИКУ, ЩОБ ВІН ВПИСАВ ТУДИ ВАШУ ДИТИНУ.

Еквівалент виплачується з першого числа місяця, наступного за датою реєстрації дитини в центрі. Якщо Ваша дитина отримує допомогу за межами центру, ВИ ОТРИМАЄТЕ ПЕРШУ ДОПОМОГУ НА ДИТИНУ ПОШТОВИМ ПЕРЕКАЗОМ В МІСЯЦІ, НАСТУПНОМУ ЗА МІСЯЦЕМ РЕЄСТРАЦІЇ ДИТИНИ.

## РОБОТА В ЦЕНТРИ

За бажанням Ви можете допомагати працівникам центру в роботі – прибиральні роботи, допомога з перекладами між працівниками центру та іноземцями або проведення культурно-освітніх заходів (наприклад, підтримка дітей, які

навчаються дистанційно, або їх батьків у контакті зі школою). За надану допомогу Ви **можете** отримувати додаткові кишенькові гроші в розмірі 50 PLN раз на місяць. На будь-які запитання або сумнівні відповіді працівник центру.



## РОБОТА ЗА МЕЖАМИ ЦЕНТРУ



Якщо Ви хочеш працювати за межами центру і протягом встановленого законом терміну (тобто протягом 6 місяців) не було прийнято рішення про надання Вам міжнародного захисту в першій інстанції, тобто Головою Управління у справах іноземців, і якщо причина відсутності рішення в цей термін не випливає з Вашої вини, Ви можете подати заяву на отримання відповідної довідки. Така довідка містить інформацію, що:

- Ви подали заяву про надання міжнародного захисту;
- на даний момент щодо Вас триває процедура;
- рішення в першій інстанції не було прийнято у встановлений законом строк;
- процедура затягується не з Вашої вини.

Така довідка є дійсною до дати, коли рішення за заявою про надання міжнародного захисту стає остаточним. Разом з тимчасовим посвідченням особи іноземця (ТПОІ) є підставою для виконання Вами роботи на території Республіки Польща (на умовах і в порядку, визначених Законом від 20 квітня 2004 р. «Про сприяння працевлаштуванню та інституту ринку праці»).

## ЯК ПРОДОВЖИТИ ТИМЧАСОВЕ ПОСВІДЧЕННЯ ОСОБИ ІНОЗЕМЦЯ (ТПОІ) —

Попросіть працівника центру про направлення до фотографа та візитку з даними Управління.

Підіть сфотографуйтеся, покажи візитку з даними Управління і заберіть фотографії. Рахунок за послугу фотограф надсилає безпосередньо працівникам центру. Якщо у Вас немає направлення до конкретного фотографа, не забудьте взяти з собою рахунок-фактуру, на підставі якого Ви можете звернутися за відшкодуванням витрат.

Заповніть заяву на отримання нового ТПОІ у працівника центру

Поверніть старий ТПОІ та рахунок-фактуру, і Ви отримаєте відшкодування.

Тепер працівник центру надішле Ваші документи для продовження поштою.

Розпишіться в отриманні документа у працівника.

Правильна фотографія має бути розміром 35 мм x 45 мм та підписана іменем і прізвищем заявника. Крім того, фотографія повинна:

- бути неушкодженою, кольоровою, з хорошою різкістю;
- бути зробленою не раніше, ніж за 6 місяців до дати подання заяви;
- показувати обличчя від верхньої частини голови до верхньої частини плечей, так, щоб обличчя займало 70-80% фотографії;
- чітко показувати очі, особливо зіниці, лінія очей повинна бути паралельна верхньому краю фотографії;
- показувати особу на однорідному світлому тлі, у фронтальному положенні, яка дивиться прямо

перед собою з відкритими очима, непокритим волоссям, з природним виразом обличчя та закритим ротом, і має відтворювати природний колір шкіри;

На фотографії з головним убором (допускається тільки з релігійних міркувань) повинно бути чітко видно все обличчя (від підборіддя до кінця чола - має бути видно природний овал обличчя).

**У разі виникнення будь-яких проблем, зверніться до працівника центру.**

Якщо Ви отримуете допомогу за межами центру, Ви можете завантажити заяву на заміну тимчасового посвідчення особи іноземця з веб-сайту <https://cudzoziemcy.gov.pl/pliki-do-pobrania/> і заповнити





її відповідно до інструкцій. Після заповнення заяви необхідно додати одну підписану актуальну фотографію та надіслати її на адресу: Urząd do Spraw Cudzoziemców, ul. Taborowa 33, 02-699

Warszawa. Новий документ буде надіслано Вам на адресу, яку Ви вказали в заяві.

### **Пам'ятайте!**

**Якщо у Вас виникли будь-які проблеми з вирішенням справ або питання, що стосуються соціальної допомоги, медичного обслуговування, зверніться за допомогою до працівника Вашого центру або до Групи обслуговування іноземців за адресою в Варшаві вул. Таборова 33. Якщо у Вас немає такої можливості, зателефонуйте на гарячу лінію Управління 47 721 76 75, у будні дні з 9.00 до 15.00. За цим же номером Ви також можете отримати інформацію з питань надання міжнародного захисту та документів для іноземців, які звертаються за захистом. Пам'ятайте, що у зв'язку з захистом персональних даних Ви не отримаєте таким чином інформацію про стан Вашої справи, а лише загальні інструкції та вказівки.**

## **ЗАЯВИ ТА СКАРГИ**

У будь-який момент Ви можете звернутися до Голови Управління у Справах Іноземців з заявою у важливому для Вас питанні, пов'язаному з наданою Вам соціальною допомогою або поточною процедурою надання статусу біженця, через працівників центру, надіслати її поштою або подати особисто в офісі Управління у Варшаві на вул. Таборова 33.

Ви також маєте право подати скаргу керівнику Управління у справах іноземців у зв'язку з порушеннями, які, на Вашу думку, мали місце у зв'язку з наданою Вам соціальною допомогою або поточною процедурою надання статусу біженця. Ви можете подати скаргу через працівників Центру, надіслати її поштою або подати особисто в офісі Управління у Варшаві на вул. Таборова 33.

Заяви, крім заяв про надання міжнародного захисту, та скарги повинні розглядатися без зайвої затримки. Однак не пізніше 30 днів. У винятково складних випадках, вирішення яких вимагає глибокого аналізу, цей термін може бути продовжений на законних підставах. Після цього Ви отримаєте письмове повідомлення про запланований час надання відповіді.



## **ПОВЕРНЕННЯ В КРАЇНУ**

**Хто має право на допомогу у добровільному поверненні?**

Звернутися за допомогою у добровільному поверненні до країни, до якої Ви маєте право на в'їзд, можна як тоді, коли Ви очікуєте на видання рішення про надання міжнародного захисту, так і коли Ви отримали рішення про відмову в наданні статусу біженця чи рішення про відмову в наданні додаткового захисту.

**Куди подати заяву?**

Якщо Ви очікуєте на рішення про надання міжнародного захисту в Департаменті соціальної допомоги, Вам слід подати заяву про надання допомоги у добровільному поверненні. Крім того, Ви повинні подати заяву до Департаменту у справах біженців про припинення провадження у зв'язку з наміром добровільного повернення.

Якщо Ви отримали рішення про відмову в наданні статусу біженця або надання додаткового захисту, Ви не подаєте заяву про надання допомоги у добровільному поверненні до Департаменту соціальної допомоги, а лише декларацію про те, що Ви звернулися до Міжнародної організації з міграції (МОМ) з проханням про організацію добровільного повернення цією організацією. Ви повинні подати заяву до закінчення терміну, протягом якого Ви зобов'язані залишити територію Польщі, тобто 30 днів після отримання остаточного рішення.

#### Хто організовує поїздки?

Подавши заяву про допомогу в добровільному поверненні, вкажіть бажаного організатора подорожі: Управління у справах іноземців або Міжнародну організацію з міграції (МОМ). Якщо Ви вирішили, що Ваше повернення буде організовано МОМ, Вам також необхідно заповнити заяву до Міжнародної організації з міграції.

Ви маєте право вибирати організатора подорожі тільки на етапі очікування на рішення про надання міжнародного захисту.

Якщо Ви отримали негативне рішення, у Вас немає вибору - Ваше повернення буде організовано МОМ і профінансовано Головним комендантом Прикордонної служби. У цьому випадку до Департаменту соціальної допомоги замість заяви про надання допомоги у добровільному поверненні Ви подаєте лише заяву, що Ви заповнили та подали до МОМ заяву про добровільне повернення, яке буде профінансовано Головним комендантом прикордонної служби. Подання такої заяви призводить до продовження строку надання соціальної допомоги та медичного обслуговування до дня виїзду.

#### Що включає допомога у добровільному поверненні?

Незалежно від зробленого вибору, допомога у добровільному поверненні включає в себе:

- індивідуальне консультування з питань добровільного повернення;
- придбання проїзного квитка;

- покриття витрат, пов'язаних з отриманням проїзного документу, необхідних віз та дозволів;
- надання грошової допомоги на харчування під час подорожі;
- надання медичної допомоги в особливих ситуаціях під час подорожі;

Крім того, допомога у добровільному поверненні, організована МОМ, включає:

- асистента у виїзді;
- надання іноземцю допомоги у транзиті та надання допомоги з реінтеграції у грошовій та натуральній формі - у випадку, якщо добровільне повернення організоване в рамках проекту, співфінансованого Фондом притулку, міграції та інтеграції.

#### УВАГА:

**Якщо Ви очікуєте на добровільне повернення, термін надання соціальної допомоги та медичного обслуговування продовжується до дня, коли Ви повинні залишити територію Польщі в рамках добровільного повернення.**

#### Скільки разів можна скористатися допомогою?

Ви можете отримати допомогу у добровільному поверненні раз на 2 роки.

#### Правова основа та контактні дані

Добровільне повернення організовується відповідно до Закону «Про надання захисту іноземцям на території Республіки Польща», Закону «Про іноземців» та Угоди, укладеної між Міністром внутрішніх справ і адміністрації Республіки Польща та Міжнародною організацією з міграції про співпрацю у сфері добровільного повернення іноземців, які залишають територію Республіки Польща від 12 липня 2005 р. якщо Ви зацікавлені в отриманні допомоги в добровільному поверненні через Управління, Ви можете отримати більш детальну інформацію у працівника Центру для іноземців у Групі обслуговування іноземців, а якщо за допомогою МОМ - на веб-сайті [www.poland.iont.int](http://www.poland.iont.int) або за номерами телефонів: (22) 623 81 54, (22) 623 81 88.

## ► РІШЕННЯ ПРО НАДАННЯ МІЖНАРОДНОГО ЗАХИСТУ

### ЩО РОБИТИ ПІСЛЯ ОТРИМАННЯ РІШЕННЯ ПРО НАДАННЯ МІЖНАРОДНОГО ЗАХИСТУ

Залежно від типу рішення, яке Ви отримаєте, Ви маєте різні права, пов'язані з соціальною допомогою та подальшим перебуванням у Польщі. Перевірте, яке рішення Ви отримали і що Вам слід робити далі (скільки у Вас є часу на виконання різних формальностей). Не забувайте стежити за термінами, записуйте в календарі, що Вам потрібно зробити і до якого часу!

**1. Рішення про надання однієї з форм міжнародного захисту (статус біженця, додатковий захист).** Якщо Ви отримуєте одну з форм захисту, соціальна допомога, що надається Управлінням у справах іноземців, припиняється через **два місяці від дати прийняття остаточного рішення** щодо надання статусу біженця.

Якщо Вам надано **статус біженця або додатковий захист** Ви повинні **не пізніше ніж через 60 днів з дня отримання рішення** подати заяву до Повітового центру допомоги сім'ї, який потім передає заяву до воеводського управління для отримання допомоги за індивідуальною програмою інтеграції. Надання допомоги передусім місцева співбесіда (за місцем проживання), тобто після того, як соціальний працівник Повітового центру допомоги сім'ї ознайомиться з Вашою сім'єю, станом здоров'я, матеріальним та професійним становищем, знанням польської мови та узгодить програму інтеграції.

Ви маєте право на допомогу, спрямовану на підтримку процесу інтеграції, починаючи з календарного місяця, в якому Ви подали заяву разом із пакетом документів. Якщо Ви перебуваєте в центрі для іноземців, Ви маєте право на допомогу, починаючи з календарного місяця, в якому Ви залишили центр.

Допомога надається на строк до 12 місяців, починаючи з місяця подання заяви. Більш детальну інформацію можна отримати в Повітових центрах допомоги сім'ї, за місцем Вашого перебування. Інформацію, де знаходиться відповідний для Вас Центр Ви також отримаєте від працівника центру.

- У разі, якщо Ваше провадження щодо надання міжнародного захисту було **припинено** Ви маєте право на соціальну допомогу **протягом 14 днів від дати вручення остаточного рішення**.
- **У разі отримання рішення про неприйнятність заяви соціальна допомога припиняється через два місяці після того, як рішення стане остаточним.**
- **Після негативного рішення соціальна допомога закінчується через 30 днів після того, як рішення стане остаточним.**

Якщо Ви отримаєте негативне рішення, Ви можете подати заяву на отримання допомоги у добровільному поверненні. Після цього Ви отримаєте фінансову та організаційну підтримку від Управління та MOM у придбанні квитків та організації подорожі, а також можете отримати допомогу в рамках реінтеграції. Соціальна допомога надається до дати виїзду з території Республіки Польща.



## ВАЖЛИВІ КОНТАКТНІ ДАНІ

### Гарячі лінії:

- Гаряча лінія Управління у справах іноземців  
Телефон: 47 721-76-75
- Гаряча лінія медичного оператора (Petra Medica Sp. z o.o.)  
Телефон: 22 112-02-06  
Електронна пошта: [kontakt@petramedica.pl](mailto:kontakt@petramedica.pl)
- Гаряча лінія Міжнародної організації з міграції (МОМ)  
Телефон: 22 623-81-88, 22 62-38-154
- Гаряча лінія прикордонної служби  
Телефон: 22 500-43-76

### Контактні дані центрів для іноземців та Групи обслуговування іноземців Таборова:

- Відділ обслуговування іноземців Таборова (ZOC Taborowa)  
вул. Taborowa 33  
02-609 Варшава  
Телефон: 47 72-175-42  
Електронна пошта: [dps.taborowa@udsc.gov.pl](mailto:dps.taborowa@udsc.gov.pl)
- Приймний центр у Подкові Лесній Дембаку Podkowa Leśna-Dębak  
05-805 Отрембуси  
Телефон: 22 729-80-71  
Електронна пошта: [debak@udsc.gov.pl](mailto:debak@udsc.gov.pl)
- Центр для іноземців у Лініні Linin  
05-530 Гура Кальварія  
Телефон: 22 736-16-14  
Електронна пошта: [linin@udsc.gov.pl](mailto:linin@udsc.gov.pl)
- Приймний центр у Біалій Підляській вул. Dokudowska 19  
21-500 Біяла Підляська  
Телефон: 47 811-22-01  
Електронна пошта: [biala.podlaska@udsc.gov.pl](mailto:biala.podlaska@udsc.gov.pl)
- Центр для іноземців у Безволі Bezwola 107  
21-310 Воһуґ  
Телефон: 83 342-26-99  
Електронна пошта: [bezwola@udsc.gov.pl](mailto:bezwola@udsc.gov.pl)
- Центр для іноземців у Лукові ал. Kościuszki 29  
21-400 Łuków  
Телефон: 25 798-25-43  
Електронна пошта: [lukow@udsc.gov.pl](mailto:lukow@udsc.gov.pl)
- Центр для іноземців у Кольонії Горбув Horbów 26A  
21-512 Zalesie  
Телефон: 83 375-73-84  
Електронна пошта: [horbow@udsc.gov.pl](mailto:horbow@udsc.gov.pl)
- Центр для іноземців у Білостоці вул. Bitwy Białostockiej 7  
15-102 Białystok  
Телефон: 85 675-00-91  
Електронна пошта: [osrodek.bialystokbud@udsc.gov.pl](mailto:osrodek.bialystokbud@udsc.gov.pl)
- Центр для іноземців у Червоном Бору Czerwony Bór 24/1  
18-400 Łomża  
Телефон: 86 215-00-28  
Електронна пошта: [osrodek.czerwonybor@udsc.gov.pl](mailto:osrodek.czerwonybor@udsc.gov.pl)
- Центр для іноземців у Групі вул. Libeckiego 1  
86-134 Dragacz  
Драґач: 52 332-50-54  
Електронна пошта: [osrodek.grupa@udsc.gov.pl](mailto:osrodek.grupa@udsc.gov.pl)

### Громадські організації, де Ви отримаєте безкоштовну допомогу:

- Stowarzyszenie Interwencji Prawnej (Асоціація юридичного втручання)  
ul. Siedmiogrodzka 5/51  
01-204 Warszawa  
Телефон: 22 621-51-65  
[www.interwencjaprawna.pl](http://www.interwencjaprawna.pl)
- Helsińska Fundacja Praw Człowieka (Гельсінський фонд з прав людини)  
ul. Wiejska 16  
00-490 Warszawa  
Телефон: 22 556-44-40  
[www.hfhr.pl](http://www.hfhr.pl)
- Fundacja Ocalenie Фонд «Ocalenie»  
ul. Krucza 6/14a  
00-537 Warszawa  
Телефон: 22 828-50-54  
[www.ocalenie.org.pl](http://www.ocalenie.org.pl)
- Punkt konsultacyjny Fundacji Ocalenie w Łomży Консультаційний пункт Фонду «Ocalenie» в Ломжі  
ul. Sadowa 8  
18-400 Łomża  
Електронна пошта: [biuro@ocalenie.org.pl](mailto:biuro@ocalenie.org.pl)  
[www.ocalenie.org.pl](http://www.ocalenie.org.pl)
- Fundacja Nauki Języków Obcych LINGUAE MUNDI Фонд вивчення іноземних мов LINGUAE MUNDI  
ul. M. Kopernika 17  
00-359 Warszawa  
Телефон: 22 625-42-53, 22 625-42-67, 22 654-22-18  
[www.linguamundi.pl](http://www.linguamundi.pl)

- Polskie Forum Migracyjne  
Польський міграційний форум  
ul. Szpitalna 5/14  
00-031 Warszawa  
Телефон: 692-913-993  
[www.forummigracyjne.org](http://www.forummigracyjne.org)
- Fundacja dla Migrantów DOBRY START  
(Фундація для мігрантів ДОБРИЙ СТАРТ)  
ul. Bracka 18/63, 2 поверх  
00-028 Warszawa  
Телефон: 22 658-04-87  
[www.fds.org.pl](http://www.fds.org.pl)
- Fundacja Jesuit Refugee Service – JRS Poland  
(Фундація Єзуїтська Служба у справах Біженців - JRS Poland)  
ul. Rakowiecka 61  
02-532 Warszawa  
Телефон: 605 422 608  
[www.jrs.center](http://www.jrs.center)
- Centrum Pomocy Prawnej im. Haliny Nieć  
(Центр юридичної допомоги ім. Халіни Нечь)  
ul. Krowoderska 11/7  
31-141 Kraków  
Телефон: 12 633-72-23, 693-390-502  
[www.pomocprawna.org](http://www.pomocprawna.org)
- Fundacja Instytutu na rzecz Państwa Prawa  
(Фонд Інституту верховенства права)  
ul. Chopina 14/70  
20-023 Lublin  
Телефон: 81 743-68-00  
[www.panstwowoprawa.org](http://www.panstwowoprawa.org)
- Fundacja Obywatelska Perspektywa  
(Фонд «Громадянська перспектива»)  
ul. Puławska 24b/14  
02-512 Warszawa  
Телефон: 501-022-598  
[www.obywatelska.org.pl](http://www.obywatelska.org.pl)

#### Міжнародні організації:

- Міжнародна організація з міграції (МОМ)  
вул. Wiejska 12  
00-490 Warszawa  
Телефон: 22 623 81 54, 22 623 81 88  
[www.poland.iom.int](http://www.poland.iom.int)
- Представництво Управління Верховного комісара ООН у справах біженців (УВКБ ООН)  
вул. Przemysłowa 30  
00-450 Warszawa  
Телефон: 22 628 69 30  
[www.unhcr.org](http://www.unhcr.org)

Fundacja Dialog (Фонд «Діалог»)  
ul. ks. A. Abramowicza 1  
15-872 Białystok  
Телефон: 85 742-40-41  
[www.fundacjadialog.pl](http://www.fundacjadialog.pl)

Fundacja dla Wolności (Фонд для Свободи)  
ul. Ordynacka 9  
00-364 Warszawa

- Електронна пошта:  
[info@fundacjadlawolnosc.org](mailto:info@fundacjadlawolnosc.org)  
[www.fundacjadlawolnosc.org](http://www.fundacjadlawolnosc.org)

Fundacja Emic (Фонд «Emic»)  
ul. Klonowica 40/1  
87-100 Toruń  
Телефон: 507-412-653  
[www.emic.com.pl](http://www.emic.com.pl)

- Fundacja Emic (Фонд «Emic»)  
ul. Gdańska 128  
85-021 Bydgoszcz  
Телефон: 501-186-730  
[www.emic.com.pl](http://www.emic.com.pl)

- Stowarzyszenie Centrum Wolontariatu  
(Асоціація «Центр волонтерства»)  
ul. Gospodarca 2  
20-217 Lublin  
Телефон: 81 534-26-52 [www.wolontariat.lublin.pl](http://www.wolontariat.lublin.pl)

- Stowarzyszenie dla Ziemi (Асоціація для Землі)  
ul. Bratnik 5  
21-132 Kamionka  
Телефон: 603-882-082  
[www.dlaziemi.org](http://www.dlaziemi.org)



## Основні вирази

Jestem (естем) - Я ... (слід вказати ім'я та прізвище)  
 Nazywam się (називам ше) - Мене звати ... (слід вказати ім'я і прізвище або прізвище)  
 Mam na imię (мам на ім'є) - Мене звати ... (слід вказати ім'я)  
 Miło mi się poznać (міло че позначь) - Приємно познайомитись.  
 Jak się nazywasz? (як ше називаш) - Як тебе звати? (у випадку імені та прізвища)  
 Jak masz na imię? (як маш на ім'є) - Як тебе звати? (у випадку імені)  
 Jak masz na nazwisko? (як маш на назвіско) - Яке Ваше прізвище?  
 Nie mówię po polsku (не муве по польску) - Я не розмовляю польською.  
 Nie rozumiem (не розумем) - Я не розумію.  
 Nie wiem (не в'єм) - Не знаю.  
 Proszę mówić wolniej (проше мувічь вольней) - Будь ласка, говоріть повільніше.  
 Czy możesz powtórzyć? (чи можеш повтужичь) - Можете ще раз повторити?  
 Czy możesz to przeliterować? (чи можеш то пшелітеровачь) - Можете продиктувати по буквах?  
 Co słychać? (чо слихачь) - Як справи?  
 Wszystko w porządku (вшистко в пожондку) - Все добре.  
 Jak się czujesz? (як ше чуеть) - Як Ви почуваетесь?  
 Dobrze (добже) - Добре  
 Źle (жле) - Погано  
 Skąd jesteś? (сконд естеш) - Звідки Ви?  
 Jestem z ... (естем з) - Я з ... Teraz mieszkam w Polsce (тераз мешкам в Польсе) - Зараз я живу в Польщі.  
 Gdzie mieszkasz? (гдже мешкаш) - Де Ви живете?  
 Mieszkam w ... (мешкам в) - Я живу в ... (слід вказати місто).  
 Jak dojechać do ... (як доєхачь до) - Як дістатися до ...  
 Czy możesz mi powiedzieć jak tam dojechać do... (чи можеш мі поведжечь як мам доєхачь до) - Підкажіть, будь ласка, як мені дістатися до...  
 Jak mogę dojechać/ dojść pod ten adres... (як моге доєхачь/ дойчь под тен адрес) - Як я можу доїхати/ дійти до цієї адреси. (слід показати адресу).  
 Jaki numer autobusu/tramwaju jedzie do..... (які нумер автобуса/трамваю єдже до) - Який номер автобуса/трамвая їде до...  
 Gdzie jest ...? (гдже ест) - Де є ?  
 Gdzie się znajduje...? (гдже ше знайдує) - Де знаходиться. ?  
 Tam (там) - Там  
 W prawo (в право) - На право  
 W lewo ( в лево) - Ліворуч  
 Prosto (просто) - Прямо  
 Czy możesz mi pomóc? (чи можеш мі помуць) - Чи можете мені допомогти?  
 Potrzebuję pomocy (потшебує помочи) - Мені потрібна допомога.

## Ввічливі фрази:

dzień dobry (джень добри) - добрий день

do widzenia (до відзєня) - до побачення  
 do zobaczenia (до зобачєння) - до зустрічі  
 dobry wieczór (добри вечур) - добрий вечір  
 dobranoc (добраноць) - добраніч  
 cześć! (чець) - привіт!  
 proszę (проше) - будь ласка  
 dziękuję (дженькує) - дякую  
 nie ma za co (не ма за цо) - нема за що  
 przepraszam (пшепрашам) - вибачте  
 przykro mi (пшикро мі) - мені шкода  
 (toast) na zdrowie ((тоаст) на здров'є) - (тост) за Ваше здоров'я!

## Час

Rano (рано) - Вранці  
 W południe popołudniu (в полудне пополудню) - В обід після обіду  
 Wieczorem (вечорем) - Ввечері  
 W nocy (в ноци) - Вночі  
 Wczoraj (вчорай) - Вчора  
 dzisiaj (джішай) - сьогодні  
 jutro (ютро) - завтра  
 tydzień (тиджень) - тиждень  
 miesiąc (мешьонць) - місяць  
 rok (рок) - рік  
 wiek (век) - вік  
 godzina (годжина) - година  
 kwadrans (квадранс) - чверть години  
 minuta (мінута) - хвилина  
 trzy dni temu (тжи дні temu) - три дні тому  
 za trzy dni (за тжи дні) - через три дні

## Питання

jak? (як) - як?  
 co? (цо) - що?  
 jak dużo? (як дужо) - як багато?  
 kto? (кто) - хто?  
 gdzie? (гдже) - де?  
 kiedy? (кеди) - коли?  
 dlaczego? (длачєго) - чому?  
 który? (ктури) - який?  
 ile? (іле) - Скільки?

## Сім'я

Żona (жона) - Дружина  
 Mąż (монж) - Чоловік  
 Rodzic (роджіць) - Один з батьків  
 Rodzice (роджіце) - Батьки  
 Dziecko (джецько) - Дитина  
 Dzieci (джечі) - Діти  
 Mama (мама) - Мама  
 Tata (тата) - Тато  
 Córka (цурка) - Дочка  
 Syn (син) - Син  
 Babcia (бабця) - Бабуся  
 Dziadek (дядядек) - Дідусь  
 Brat (брат) - Брат  
 Siostra (шьостра) - Сестра  
 Ciocia (чьочя) - Тітка  
 Wujek (вук) - Дядько  
 Kuzyn (кузин) - Двоюрідний брат

## ВАРШАВА

### Коротка інформація про Варшаву:

Варшава є найбільшим польським містом за кількістю населення та площею. Це науковий, культурний, політичний та економічний центр європейського масштабу. Тут знаходяться резиденції Президента, Сейму і Сенату, Ради Міністрів, Національного банку Польщі та інших центральних установ і органів влади.

Якщо Ви хочете дізнатися більше про це прекрасне місто, Ви можете відвідати один з цікавих музеїв, які у вибрані дні можна відвідати **БЕЗКОШТОВНО**:

- Центр сучасного мистецтва, вул. Jazdów 2 : **ЧЕТВЕР**, год. 12-19
- Zachęta, пл. Małachowskiego 3 : **ЧЕТВЕР**, год. 12-20
- Національний музей, Ал. Jerozolimskie 3: **ВІВТОРОК**, год. 10-18 (тільки постійні виставки)
- Крулікарня, вул. Puławska 113a : **ВІВТОРОК**, год. 10-18
- Інститут промислового дизайну, вул. Świętojerska 5/7 : **СЕРЕДА**, год. 10-19
- Королівський замок, пл. Zamkowy 4, **НЕДІЛЯ**, год. 10.50-15
- Музей карикатури, ул. Koźcia 11 : **ВІВТОРОК**, вул. 10-18
- Музей Варшавського повстання, вул.

- Grzybowska 79 : **ПОНЕДІЛОК** год. 10-18
- Вілянувський палац-музей, вул. Stanisława Kostki Potockiego 10/16, **ЧЕТВЕР** год. 11 - 15
- Музей Війська Польського у Варшаві, вул. Ал. Jerozolimskie 3 : **ЧЕТВЕР**, год. 10-16

У Варшаві також діє Мультикультурний центр на вул. Jagiellońska 54. Більше інформації можна знайти на веб-сайті <http://cw.org.pl/> та <http://www.info-migrator.pl/>.

Щоб дізнатися більше про культурні події у Варшаві та за її межами, відвідайте веб-сайти:

- Коротко про Варшаву – <https://warszawapigulce.pl/>
- Рекомендовані події у Варшаві - <https://waw4free.pl/>
- Портал столичного міста Варшави - <http://kulturalna.warszawa.pl/>
- Варшава - офіційний туристичний портал - <https://warsawtour.pl>
- Pik Warszawa - безкоштовні заходи - <https://pik.warszawa.pl/tag/za-darmo-w-warszawie/>
- Безкоштовні заходи та вечірки по всій Польщі - <https://www.kiwiportal.pl/wydarzenia/darmowe>



## ДОЇЗД ДО ПРИЙМАЛЬНОГО ЦЕНТРУ В ПОДКОВІ ЛЕСНІ - ДЕМБАК

Доїзд з варшавського вокзалу Warszawa Śródmieście WKD до приймального центру в Подкові Лесні Дембаку.

1. Ідіть на зупинку Warszawa Śródmieście WKD, знайдіть поїзд (маршрут) у напрямку Гродзиськ-Мазовецький, Міланувек або Отрембуси. Вийдіть на **8** зупинці **OTRĘBUSY**.
2. Тоді слідуйте за мапою нижче.
3. Іноземці, які мають тимчасове посвідчення особи іноземця (ТПОІ) можуть користуватися безкоштовним проїздом на вищезазначеному маршруті. Під час перевірки квитка необхідно пред'явити документ ТПОІ.
4. Якщо у Вас немає дійсного тимчасового посвідчення особи іноземця, Ви повинні піти в касу і купити квиток на поїзд до станції Otrębusy.

