

Na oryginale podpisał:

bryg. mgr. Szczepan Koziol

Komendant Powiatowy PSP w Stalowej Woli

ZATWIERDZAM:

~~KOMENDANT POWIATOWY
Państwowej Straży Pożarnej~~

(data i podpis)

~~bryg. mgr. Szczepan KOZIOL~~



A N A L I Z A

ZDARZEŃ ZA 2024 ROK

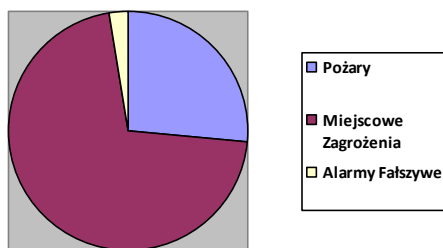
POWIATU STALOWOWOLSKIEGO

Styczeń 2025

ANALIZA ZDARZEŃ ZA 2024 r.

W roku 2024 na terenie powiatu stalowowolskiego zanotowano 1323 zdarzenia, w tym:

- 348 pożarów – 26,3 % ogółu zdarzeń,
- 942 miejscowych zagrożeń – 71,2 % ogółu zdarzeń,
- 33 alarmów fałszywych – 2,5 % ogółu zdarzeń.

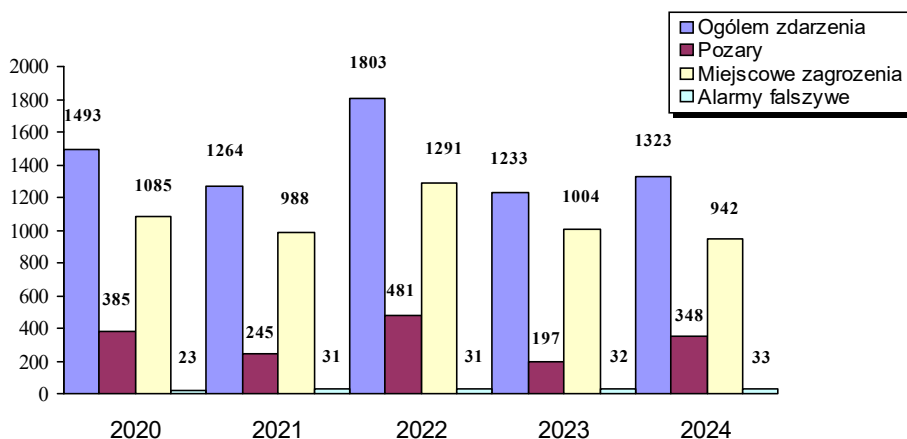


W odniesieniu do roku ubiegłego, w 2024 roku nastąpił wzrost ilości interwencji o 90 zdarzeń (7,3%) w tym:

- wzrost ilości pożarów o 151 interwencji (76,64%),
- spadek miejscowych zagrożeń o 62 interwencje (-6,17%).

Ilość zdarzeń za lata 2020 – 2024 przedstawia poniższa tabela i wykres:

Rok	Zdarzenia ogółem	Pożary	Miejscowe zagrożenia	Alarmy fałszywe
2024	1323	348	942	33
2023	1233	197	1004	32
2022	1803	481	1291	31
2021	1264	245	988	31
2020	1493	385	1085	23



W skali województwa podkarpackiego zanotowano następującą ilość zdarzeń:

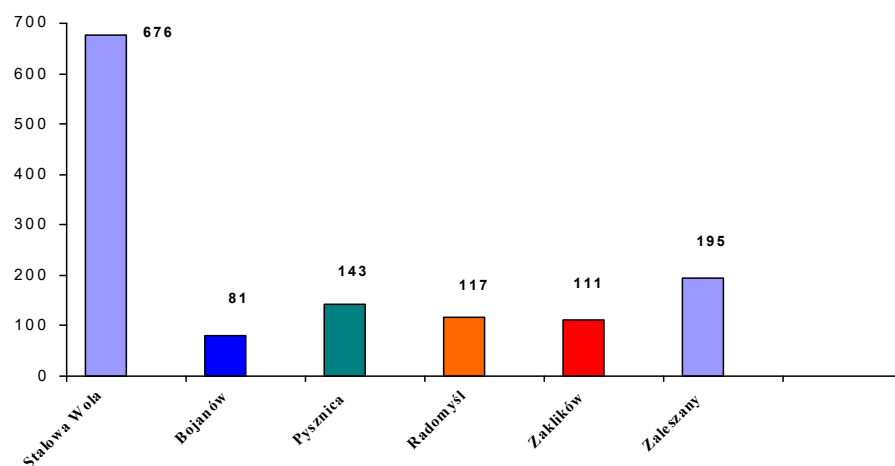
	Województwo podkarpackie	Powiat stalowowolski
Zdarzenia ogółem	26992	1323
Požary	5066	348
Miejscowe Zagrożenia	20777	942
Alarmy fałszywe	1149	33

W odniesieniu do Komend PSP województwa podkarpackiego, największa ilość zdarzeń w roku 2024 miała miejsce w:

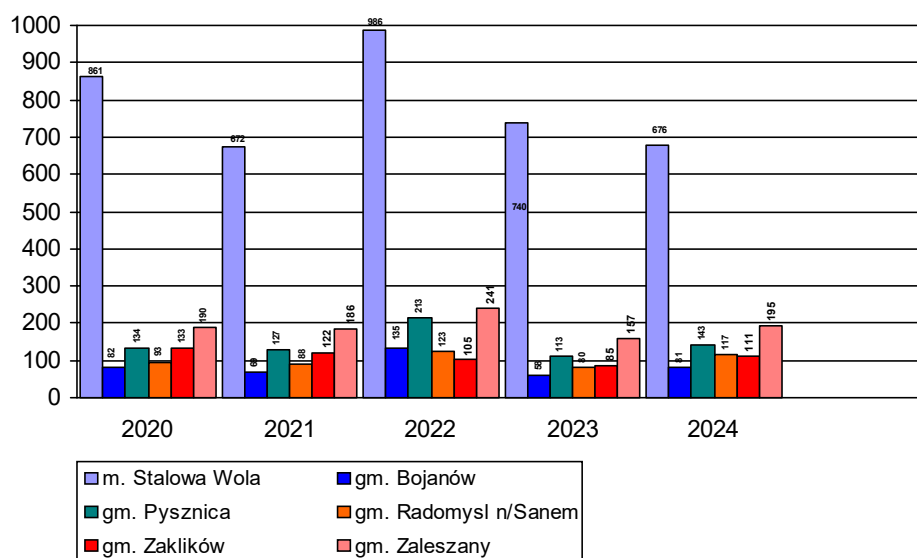
- KM PSP Rzeszów – 2887,
- KM PSP Krosno – 2708,
- KP PSP Dębica – 1759,
- KM PSP Przemyśl – 1915,
- KP PSP Jasło – 1709,
- KP PSP Mielec – 1407,
- **KP PSP Stalowa Wola – 1323**
- KP PSP Sanok – 1366,
- KP PSP Jarosław 1346,

Zdarzenia w rozbiciu na gminy:

Gmina	2024 rok			
	Rodzaj zdarzenia			
	Razem	Pożar	Miejscowe Zagrożenia	Alarm fałszywy
Powiat stalowowolski	1323	348	942	33
m. Stalowa Wola	676	155	500	21
Gm. Bojanów	81	25	54	2
Gm. Pysznica	143	45	96	2
Gm. Radomyśl n/Sanem	117	33	80	4
Gm. Zaklików	111	22	86	3
Gm. Zaleszany	195	68	126	1



Gmina	OGÓŁEM ILOŚĆ ZDARZEŃ W LATACH 2020-2024				
	2024	2023	2022	2021	2020
Powiat stalowowolski	1323	1233	1803	1264	1493
m. Stalowa Wola	676	740	986	672	861
Gm. Bojanów	81	58	135	69	82
Gm. Pysznica	143	113	213	127	134
Gm. Radomyśl n/Sanem	117	80	123	88	93
Gm. Zaklików	111	85	105	122	133
Gm. Zaleszany	195	157	241	186	190

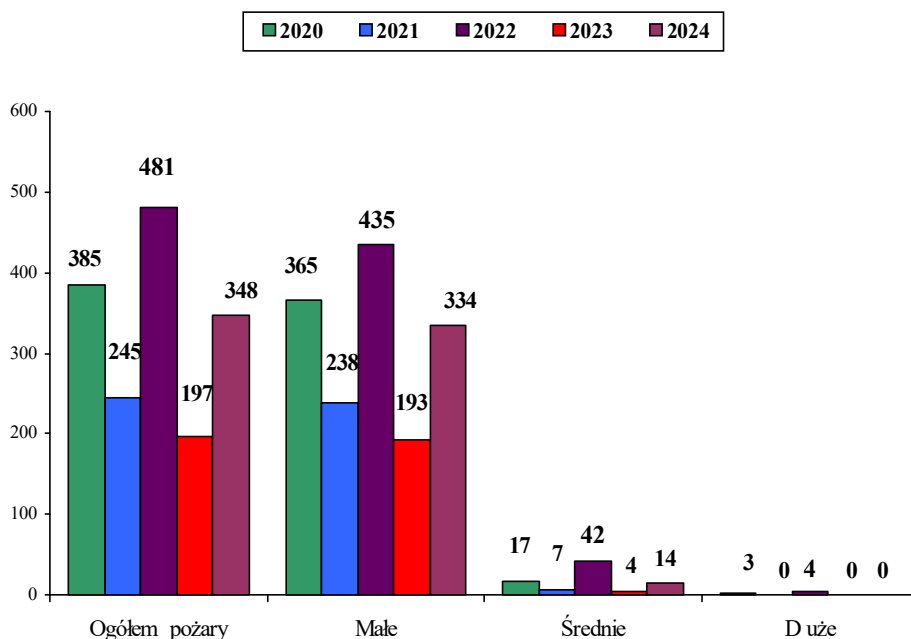


Porównanie zdarzeń w powiecie w rozbiciu na gminy w latach 2020-2024.

Na terenie powiatu stalowowolskiego nastąpił wzrost ilości interwencji o 90 zdarzeń w stosunku do roku ubiegłego. Powyższe dane pokazują wzrost ilości zdarzeń w poszczególnych gminach powiatu stalowowolskiego. Spadek ilości wyjazdów do zdarzeń w porównaniu z rokiem 2023 odnotowano na terenie gminy Stalowa Wola, na pozostałych gminach nie duży ale wzrost zdarzeń. Od wielu lat największą ilość interwencji notuje się na terenie miasta Stalowa Wola. Tak duża ilość działań ratowniczo-gaśniczych wynika przede wszystkim z liczby mieszkańców miasta, jego uprzemysłowienia oraz ilości dróg komunikacyjnych. W roku 2024 na terenie miasta Stalowa Wola odnotowano o 64 zdarzeń mniej niż w roku poprzednim.

Statystyka pożarów według wielkości w latach 2020 - 2024:

ROK	Ogółem	W tym:							
		Małe		Średnie		Duże		Bardzo duże	
		Ilość	%	Ilość	%	Ilość	%	Ilość	%
2024	348	334	95,97	14	4,03	-	-	-	-
2023	197	193	97,97	4	2,03	-	-	-	-
2022	481	435	90,44	42	8,73	4	0,83	-	-
2021	245	238	97,14	7	2,86	-	-	-	-
2020	385	365	94,81	17	4,41	3	0,78	-	-



Rok 2024 jest rokiem, w którym w stosunku do ubiegłych lat odnotowano wzrost ilości pożarów. Porównując do roku 2023 ich ilość została powiększona o 151 zdarzeń. Statystyka wskazuje, że zarzewia ognia są lokalizowane i likwidowane w początkowej fazie pożaru, dlatego aż 95,97 % wszystkich pożarów stanowią pożary małe, gdzie straty są najmniejsze. W roku 2024 odnotowano 334 małych pożarów.

W ubiegłym roku na terenie powiatu stalowowolskiego doszło również do 14 pożarów zaliczonych jako średnie z których cztery miały miejsce na terenie miasta Stalowa Wola, również cztery na terenie gminy Bojanów, trzy wystąpiły na terenie gminy Zaleszany oraz po jednym na terenie pozostałych gmin. Do pożarów średnich na terenie miasta zaliczono: pożar budynku kontenerowego przy ul. Dąbrowskiego, pożar budynku jednorodzinnego przeznaczonego na prowadzenie działalności gospodarczej przy ul. Swoły, pożar pustostanu przy ul. Okulickiego oraz pożar budynku warsztatowo-magazynowego przy ul. Kwiatkowskiego 1. Pożary średnie, które wystąpiły na terenie gminy Bojanów to: pożar nieużytków w miejscowości Maziarnia, pożar poszycia leśnego na terenie poligonu Dęba w Bojanowie oraz dwudniowy pożar poszycia leśnego w miejscowości Stany. Na terenie gminy Zaleszany odnotowano 3 pożary średnie: pożar budynku mieszkalnego w miejscowości Turbia, pożar budynków gospodarczych w miejscowości Pilchów oraz Dzierdziówka. Pożar średni, który wystąpił na terenie gminy Radomyśl nad Sanem oraz

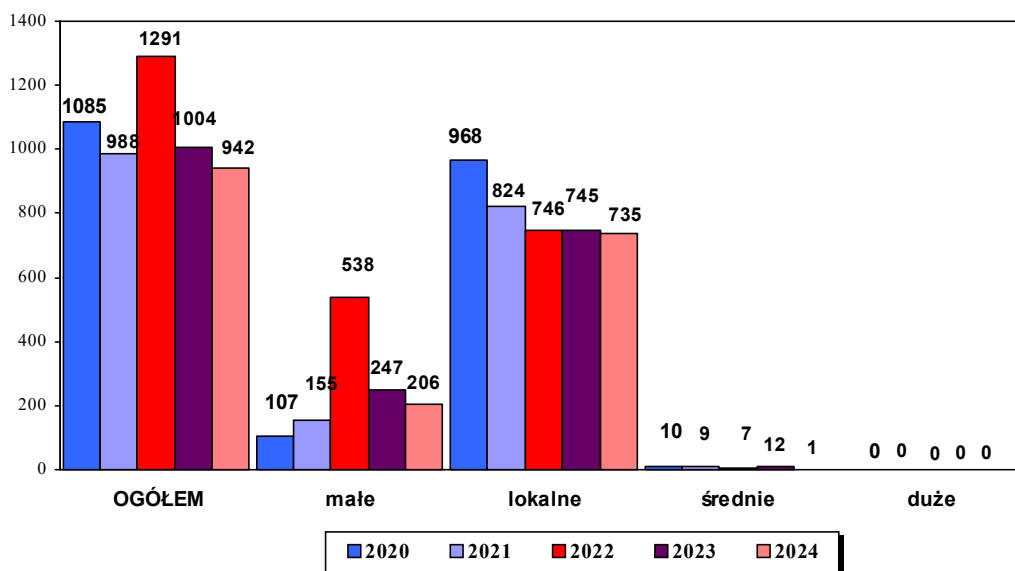
gminy Zaklików to pożar poszycia leśnego. Średni pożar odnotowany na terenie gminy Pysznica to pożar stodoły.

W 2024 roku nie odnotowano pożarów dużych i bardzo dużych.

Szybkie powiadamianie Straży Pożarnej o zaistniałych zdarzeniach, doskonała mobilność strażaków, dobre rozmieszczenie jednostek krajowego systemu ratowniczo-gaśniczego w powiecie, a także dostępne możliwości taktyczno-operacyjne jednostek i prawidłowe dysponowanie sił i środków sprawia, że znaczna ilość pożarów zostaje ugaszona w początkowej fazie.

Statystyka miejscowych zagrożeń według wielkości w latach 2020 – 2024:

Rok	Ogółem	Małe		Lokalne		Średnie		Duże		Gigantyczne	
		Ilość	%	Ilość	%	Ilość	%	Ilość	%	Ilość	%
2024	942	206	22,0	735	78,0	1	0,1	-	-	-	-
2023	1004	247	24,6	745	74,2	12	1,2	-	-	-	-
2022	1291	538	41,67	746	57,78	7	0,54	-	-	-	-
2021	988	155	15,7	824	83,4	9	0,9	-	-	-	-
2020	1085	107	9,9	968	89,2	10	0,9	-	-	-	-



W roku 2024 odnotowano spadek ilości miejscowych zagrożeń w stosunku do poprzedniego roku. W porównaniu do 2023 roku nastąpił ich spadek o 62 zdarzeń. Wśród nich największą ilość stanowią zagrożenia lokalne – 735 zdarzeń. Największą ilość miejscowych zagrożeń o charakterze lokalnym stanowiły:

- silne wiatry, powodujące: łamanie konarów i powalanie drzew tarasujących przejazdy na drogach; zerwanie i uszkodzenie dachów, rynien na budynkach mieszkalnych i gospodarczych.
- gwałtowne opady atmosferyczne (wypompowywanie wody z obiektów użyteczności publicznej, ulic, piwnic domów jednorodzinnych, budynków gospodarczych i posesji, powalone konary drzew w wyniku intensywnych opadów śniegu),
- likwidowanie i usuwanie gniazd os i szerszeni,
- wypadki i kolizje drogowe (udzielanie pomocy osobom poszkodowanym, usuwanie płynów eksploatacyjnych oraz pozostałości pokolizyjnych i powypadkowych),

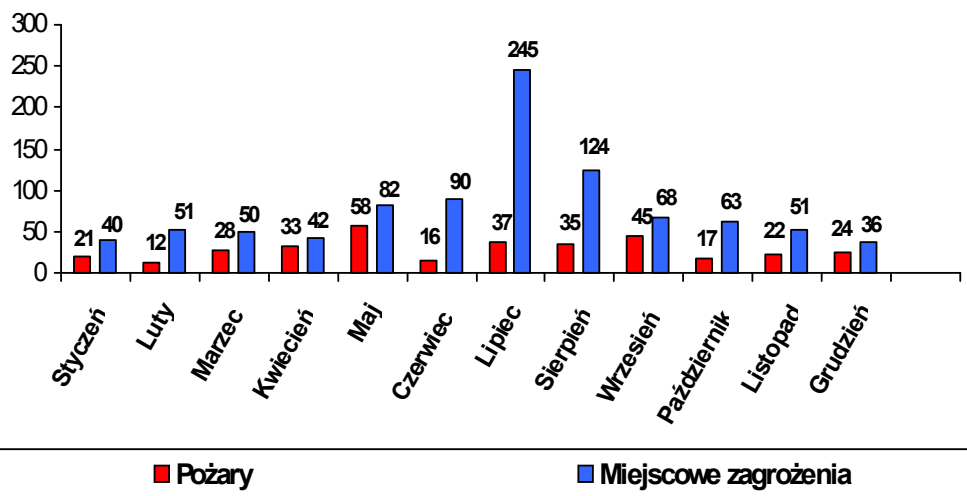
W 2024 roku odnotowano 1 miejscowe zagrożenie średnie, a więc o 11 mniej niż w roku ubiegłym i jest to najniższa ilość w ostatnich 5-ciu latach. Zdarzenie to wypadek drogowy w miejscowości Dąbrowa Rzeczycka, kwalifikowane jako MZ-średnie ze względu na ilość zastępów JOP biorących udział w zdarzeniu.

W 2023 roku na terenie powiatu stalowowolskiego nie odnotowano miejscowych zagrożeń zakwalifikowanych jako duże i gigantyczne.

Statystyka zdarzeń wg miesięcy:

Rok 2024	Zdarzenia			
	Razem	Požary	Miejscowe Zagrożenia	Alarmy Falszywe
Styczeń	64	20	40	3
Luty	65	12	51	2
Marzec	81	28	50	3
Kwiecień	76	33	42	1
Maj	144	58	82	4
Czerwiec	107	16	90	1
Lipiec	284	37	245	2
Sierpień	163	35	124	4
Wrzesień	121	45	68	8
Październik	82	17	63	2
Listopad	73	22	51	0
Grudzień	63	24	36	3

OGÓLEM	1323	348	942	33
---------------	-------------	------------	------------	-----------



Najwięcej pożarów odnotowano w miesiącu maju – 58 zdarzeń. Duża ilość tych zdarzeń była spowodowana wypalaniem pozostałości roślinnych na polach, łąkach i nieużytkach rolnych.

W przypadku miejscowych zagrożeń najwięcej zdarzeń przypadło na miesiąc lipiec (245) i sierpień (124) - zdarzenia te w większości związane były z usuwaniem skutków oddziaływania niekorzystnych warunków atmosferycznych (silne wiatry, gwałtowne opady atmosferyczne). W miesiącach tych prowadzono również patrolowanie brzegów rzeki San i informowanie ewentualnie kąpiących się tam osób o zakazie kąpieli. We wrześniu zanotowano 68 miejscowych zagrożeń, w których głównie podejmowano działania związane z usuwaniem gniazd owadów błonkoskrzydłych znajdujących się w obiektach użyteczności publicznej oraz domach jednorodzinnych, gdzie owady te stwarzały bezpośrednie zagrożenie dla użytkowników tych obiektów.

Zestawienie pożarów oraz miejscowych zagrożeń według rodzajów obiektów:

Gmina		Rodzaje obiektów	Ogółem	Użyteczności Publicznej	Mieszkalne	Produkcyjne	Magazynowe	Środki transportu	Lasy	Uprawy rolne	Inne
Pożary	2024	powiat stalowowolski	348	7	64	6	5	15	55	107	89
		gm. Bojanów	25	0	5	0	0	1	7	11	1
		gm. Pysznica	45	1	7	1	0	2	8	25	1
		gm. Radomyśl n/Sanem	33	0	10	0	0	0	13	7	3
		m. Stalowa Wola	155	6	24	4	5	9	18	16	73
		gm. Zaklików	22	0	6	1	0	1	5	5	4
		gm. Zaleszany	68	0	12	0	0	2	4	43	7
Miejscowe zagrożenia	2024	powiat stalowowolski	942	90	324	12	1	136	12	2	365
		gm. Bojanów	54	4	22	0	0	6	0	0	22
		gm. Pysznica	96	7	51	2	0	10	0	0	26
		gm. Radomyśl n/Sanem	80	4	28	1	0	9	1	1	36
		m. Stalowa Wola	500	68	147	3	1	78	11	0	192
		gm. Zaklików	86	4	21	2	0	13	0	0	46
		gm. Zaleszany	126	3	55	4	0	20	0	1	43

Największą ilość pożarów według rodzaju obiektu w powiecie zanotowano w działach:

- uprawy rolne (107 zdarzeń) – z czego najwięcej na terenie gminy Zaleszany (43 zdarzenia);
- inne (89 zdarzeń)- głównie to śmietniki wolnostojące oraz trawy i trawniki na terenach nierolniczych – najwięcej na terenie miasta Stalowa Wola (73 zdarzeń);
- mieszkalne (64 zdarzenia) – – najwięcej na terenie miasta Stalowa Wola (24 zdarzenia);
- lasy (55 zdarzeń) – najwięcej na terenie miasta Stalowa Wola (18 zdarzeń);
- środki transportu (15 zdarzeń) – najwięcej na terenie miasta Stalowa Wola (9zdarzenia).

Największą ilość miejscowych zagrożeń wg rodzaju obiektu na poszczególnych gminach zanotowano w działach:

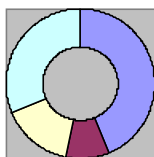
- inne (365 zdarzeń) – głównie to: nadłamane konary drzew, zalane drogi i ulice, plamy oleju na szlakach komunikacyjnych, patrolowanie brzegów rzeki San pod kątem nielegalnych kąpielisk (informowanie o zakazie kąpeli w rzece), zabezpieczenie różnych wydarzeń sportowych i kulturowych.
- mieszkalne (324 zdarzeń) – głównie to: wypompowywanie wody z domów jednorodzinnych, posesji, pomoc Policji w otwieraniu mieszkań, usuwanie gniazd owadów błonkoskrzydłych.
- środki transportu (136 zdarzeń) – głównie to: usuwanie skutków kolizji i wypadków, jak również pomoc Policji w zabezpieczaniu miejsca zdarzenia – najwięcej na terenie miasta Stalowa Wola.

Ważniejsze przyczyny powstawania pożarów i miejscowych zagrożeń:

Rok 2024	Przypuszczalna przyczyna pożarów				Przypuszczalna przyczyna miejscowych zagrożeń			
	NOD* z otwartym ogniem	Nieprawid. eksplo. urz. ogrz. na paliwo stałe	Inne przyczyny	Nieustalone	Niezachow. zasad bezp. środków transportu	Nietypowe zachowanie się zwierząt	Silne wiatry, opady atmosf.	Inne przyczyny
Powiat stalowowolski	135	29	48	97	98	106	205	429
gm. Bojanów	7	3	3	8	6	12	21	13
gm. Pysznica	24	3	7	10	7	10	46	24
gm. Radomyśl	12	10	3	5	6	14	25	27
m. Stalowa Wola	59	3	25	46	60	30	41	316
gm. Zaklików	7	2	3	6	8	16	23	22
gm. Zaleszany	26	8	7	22	11	24	49	27

* NOD - nieostrożność osób dorosłych

Przyczyna pożarów



- 1. NOD z otwartym ogniem
- 2. Nieprawid. eksplo. urz. ogrz.
- 3. Inne przyczyny
- 4. Nieustalone

Przyczyna miejscowych zagrożeń



- 1. Niezachowanie zasad bezp. śr. tran.
- 2. Nietypowe zachowanie się zwierząt
- 3. Silne wiatry, opady atmosferyczne
- 4. Inne przyczyny

Do głównych przyczyn powstawania pożarów należy zaliczyć:

- nieostrożność osób dorosłych przy posługiwaniu się ogniem otwartym – 135 zdarzenia oraz pożary, które wynikły z przyczyn nieustalonych – 97 zdarzeń.

Do głównych przyczyn powstawania miejscowych zagrożeń należą:

- inne przyczyny – 429 zdarzeń;
- silne wiatry, opady atmosferyczne – 205 zdarzeń;
- nietypowe zachowanie się zwierząt (usuwanie owadów) – 106 zdarzeń;
- niezachowanie zasad bezpieczeństwa ruchu środków transportu – 98 zdarzeń.

Udział załóg i strażaków w działaniach ratowniczych:

	Ilość zdarzeń	Załogi JRG	Załogi OSP		Osoby JRG	Osoby OSP		Załogi ogółem	Osoby ogółem
			KSRG	INNE		KSRG	INNE		
Pożar	348	404	289	52	1435	1504	293	748	3242
Miejsc. Zagroż.	942	674	571	105	2526	2698	580	1350	5804
Razem	1290	1078	860	157	3961	4202	873	2098	9046

W 1323 zdarzeniach roku ubiegłego brało udział 1078 zastępów Państwowej Straży Pożarnej, wspierani oni byli dodatkowo przez jednostki OSP, których zastępy w roku 2024 wyjechały aż 1017 razy. Łącznie 3961 funkcjonariuszy Państwowej Straży Pożarnej i 5075 druhów OSP uczestniczyło w akcjach ratowniczo-gaśniczych na terenie powiatu stalowowolskiego.

Według stanu na dzień 31.12.2024 r. w skład Krajowego Systemu Ratowniczo-

Gaśniczego w powiecie stalowowolskim wchodzą:

- **Komenda Powiatowa Państwowej Straży Pożarnej z dwoma Jednostkami Ratowniczo-Gaśniczymi:**
- **JRG nr 1 (al. Jana Pawła II 27),**
- **JRG nr 2 (ul. Eugeniusza Kwiatkowskiego 1A),**
- **19 jednostek OSP w KSRG:**
 - gm. Bojanów - 3 jednostki OSP,
 - gm. Pysznicza - 3 jednostki OSP,
 - gm. Radomyśl nad Sanem - 3 jednostki OSP,
 - gm. Zaklików - 3 jednostki OSP,
 - gm. Stalowa Wola - 2 jednostki OSP,
 - gm. Zaleszany – 5 jednostek OSP.
- **19 jednostek OSP typu S (na wyposażeniu samochód):**
 - gm. Bojanów - 5 jednostek OSP,
 - gm. Pysznicza - 1 jednostka OSP,
 - gm. Radomyśl nad Sanem - 5 jednostek OSP,
 - gm. Zaklików - 2 jednostki OSP,
 - gm. Zaleszany – 6 jednostek OSP.
- **5 jednostek typu M (bez samochodu):**
 - gm. Radomyśl nad Sanem - 3 jednostki OSP
 - OSP Łązek Chwałowski,
 - OSP Dąbrówka Pniowska,
 - OSP Żabno.
 - gm. Zaleszany – 2 jednostki OSP
 - OSP Wólka Turebska,
 - OSP Pasternik Skowierski.

Ilość wyjazdów jednostek OSP z KSRG w latach 2020 - 2024

Gmina	Lp	Jednostka OSP	2020	2021	2022	2023	2024
BOJANÓW	1	BOJANÓW	20	18	30	13	18
	2	PRZYSZÓW	30	24	67	16	26
	3	STANY	30	31	52	27	31
PYSZNICA	4	JASTKOWICE	34	39	73	25	52
	5	KŁYŻÓW	32	33	80	29	26
	6	PYSZNICA	75	54	108	48	55
RADOMYŚL N/SANEM	7	ANTONIÓW	40	19	44	25	34
	8	CHWAŁOWICE	19	12	19	18	13
	9	RZECZYCA DŁUGA	17	20	34	17	31
STAŁOWA WOLA	10	STAŁOWA WOLA - CHARZEWICE	123	90	217	110	75
	11	STAŁOWA WOLA	219	136	277	144	114
ZAKLIKÓW	12	ZAKLIKÓW	72	72	70	56	55
	13	ZDZIECHOWICE	47	40	34	20	36
	14	LIPA	42	24	31	18	33
ZALESZANY	15	KOTOWA WOLA	28	36	40	9	19
	16	PILCHÓW	25	5	22	11	26
	17	TURBIA	12	31	49	58	59
	18	ZBYDNIÓW	59	55	97	57	51
	19	SKOWIERZYN	41	24	51	21	27

Ilość wyjazdów jednostek OSP typu „S” w latach 2020 - 2024

Gmina	Lp	Jednostka OSP	2020	2021	2022	2023	2024
BOJANÓW	1	BURDZE	2	2	3	0	6
	2	CISÓW LAS	7	2	8	5	3
	3	LASKI	19	7	13	4	8
	4	MAZIARNIA	2	2	3	2	5
	5	GWOŹDZIEC	6	2	6	11	9
PYSZNICA	6	STUDZIENIEC	13	10	47	9	12
RADOMYŚL N/SANEM	7	WITKOWICE	0	0	2	0	0
	8	DĄBROWA RZECZYCKA	9	10	8	4	12
	9	RZECZYCA OKRĄGŁA	19	19	34	8	14
	10	RADOMYŚL N/SANEM	12	13	31	19	34
	11	NOWINY	0	0	0	0	0
ZAKLIKÓW	12	BARAKI STARE	1	2	0	0	0
	13	GOLISZOWIEC	0	1	1	2	1
ZALESZANY	14	KĘPIE ZALESZAŃSKIE	4	17	11	12	13
	15	OBOJNA	0	1	0	0	0
	16	ZALESZANY	6	7	10	2	4
	17	MOTYCZE SZLACHECKIE	8	2	6	2	1
	18	MAJDAN ZBYDNIOWSKI	19	25	39	13	20
	19	DZIERDZIÓWKA	38	5	9	2	8

