



DZIENNIK URZĘDOWY

WOJEWÓDZTWA MAŁOPOLSKIEGO

Kraków, dnia 19 września 2024 r.

Poz. 5772

ZARZĄDZENIE REGIONALNEGO DYREKTORA OCHRONY ŚRODOWISKA W KRAKOWIE

z dnia 16 września 2024 roku

zmieniające zarządzenie w sprawie ustanowienia planu zadań ochronnych dla obszaru Natura 2000 Pleszczotka PLH120092

Na podstawie art. 28 ust. 5 ustawy z dnia 16 kwietnia 2004 r. o ochronie przyrody (Dz. U. z 2023 r. poz. 1336, 1688 i 1890 oraz z 2024 r. poz. 1089) zarządza się, co następuje:

§ 1. W zarządzeniu Regionalnego Dyrektora Ochrony Środowiska w Krakowie z dnia 9 stycznia 2019 r. w sprawie ustanowienia planu zadań ochronnych dla obszaru Natura 2000 Pleszczotka PLH120092 (Dz. Urz. Woj. Małopolskiego poz. 589) wprowadza się następujące zmiany:

- 1) załącznik nr 1 do zarządzenia otrzymuje brzmienie określone w załączniku nr 1 do niniejszego zarządzenia;
- 2) załącznik nr 2 do zarządzenia otrzymuje brzmienie określone w załączniku nr 2 do niniejszego zarządzenia;
- 3) załącznik nr 4 do zarządzenia otrzymuje brzmienie określone w załączniku nr 3 do niniejszego zarządzenia;
- 4) załącznik nr 5 do zarządzenia otrzymuje brzmienie określone w załączniku nr 4 do niniejszego zarządzenia;
- 5) uchyla się § 7 oraz załącznik nr 6 do zarządzenia.

§ 2. Zarządzenie wchodzi w życie po upływie 14 dni od dnia ogłoszenia.

Regionalny Dyrektor Ochrony Środowiska w Krakowie

Rafał Rostecki

Załącznik Nr 1 do zarządzenia
Regionalnego Dyrektora Ochrony Środowiska w Krakowie
z dnia 16 września 2024 r.

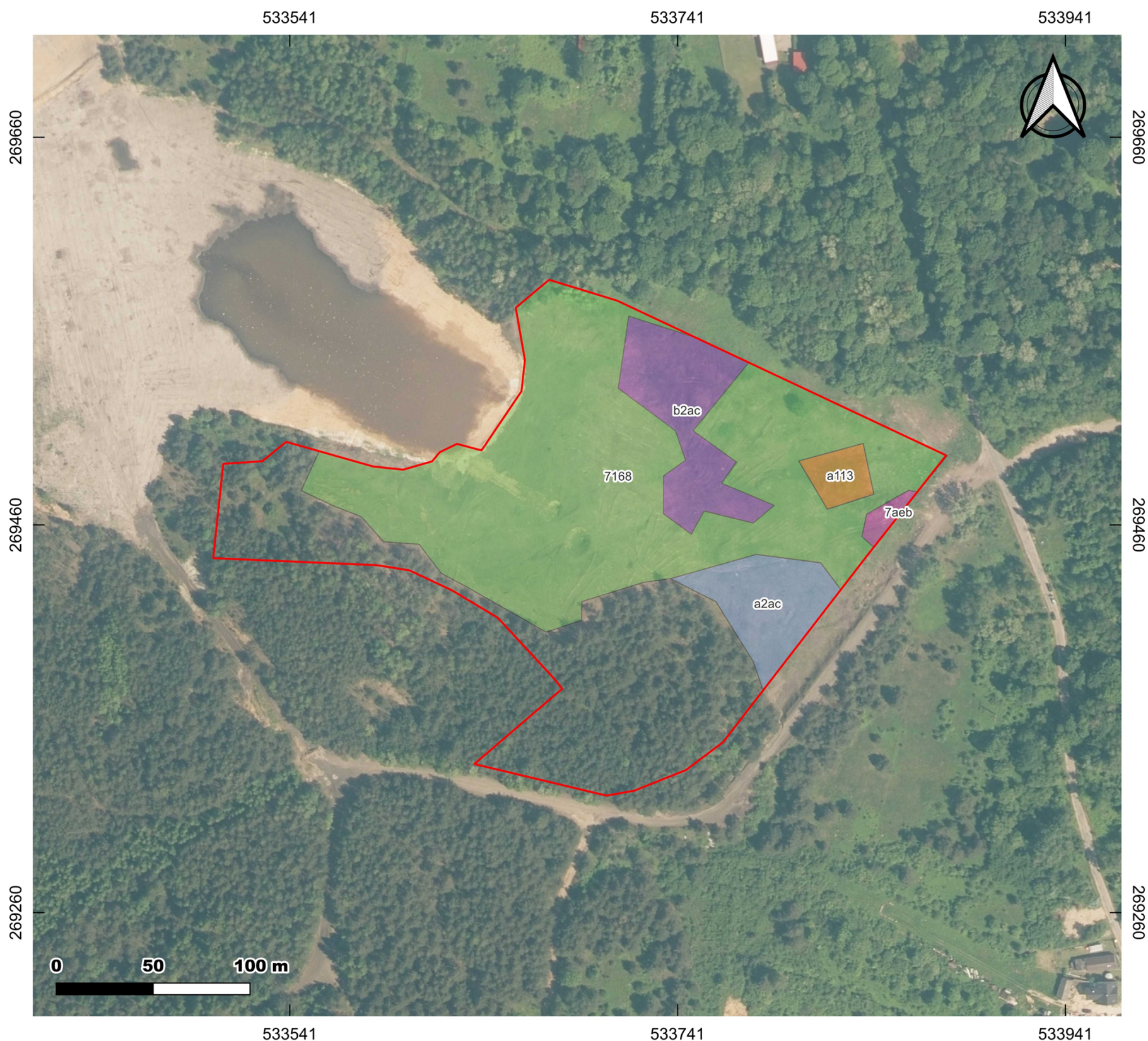
Opis granic obszaru Natura 2000

Granice obszaru Natura 2000 opisano w postaci współrzędnych punktów jej załamania w układzie współrzędnych płaskich prostokątnych PL-1992.

Lp.	X	Y
1	269495,92	533879,48
2	269443,30	533838,04
3	269348,03	533764,53
4	269333,52	533745,25
5	269322,86	533718,46
6	269320,37	533704,30
7	269336,67	533636,13
8	269375,49	533681,46
9	269380,67	533677,36
10	269412,17	533648,21
11	269426,39	533624,43
12	269436,58	533602,68
13	269439,24	533586,11
14	269442,89	533501,51
15	269491,55	533506,68
16	269492,90	533526,77
17	269502,90	533539,18
18	269490,17	533584,02
19	269488,53	533599,47
20	269492,83	533614,40
21	269497,56	533618,31
22	269501,83	533627,21
23	269498,49	533639,90
24	269528,97	533660,46
25	269545,06	533662,27
26	269572,09	533657,52
27	269586,48	533674,72
28	269575,73	533709,87
29	269495,92	533879,48

Mapa obszaru Natura 2000

Obszar Natura 2000 Pleszczotka PLH120092



Legenda

- Granica obszaru Natura 2000 Pleszczotka PLH120092
- Murawa galmanowa o właściwym składzie florystycznym
- Murawa galmanowa zaburzona - z ekspansywnym gatunkiem trawy *Molinia caerulea*
- Murawa galmanowa zaburzona - z ekspansywnymi gatunkami m.in. trawą *Calamagrostis epigejos*
- Murawa galmanowa zaburzona - z udziałem gatunków nitrofilnych i inwazyjnego *Lupinus polyphyllus*
- Murawa galmanowa zaburzona - z udziałem gatunków obcych inwazyjnych jak *Robinia pseudoacacia*

Układ współrzędnych PL-1992

Ortofotomapa: Główny Urząd Geodezji i Kartografii - usługa przeglądania WMTS (dostęp 2022-12-22)

Załącznik Nr 3 do zarządzenia
Regionalnego Dyrektora Ochrony Środowiska w Krakowie
z dnia 16 września 2024 r.

Cele działań ochronnych

Lp.	Przedmiot ochrony	Parametr / Wskaźnik	Cel działań ochronnych	Stanowisko
1.	6130 – Murawy galmanowe (<i>Violetalia calaminariae</i>)	Powierzchnia siedliska	Utrzymanie oceny wskaźnika na FV – nie podlega zmianom lub zwiększa się. Utrzymanie powierzchni siedliska na poziomie 2,8 ha z uwzględnieniem naturalnych procesów.	Wszystkie płaty siedliska w obszarze
2.		Charakterystyczna kombinacja florystyczna	Utrzymanie oceny wskaźnika na FV – typowa, właściwa dla siedliska 6130. Poprawa oceny z U1 na FV – typowa, właściwa dla siedliska 6130.	Płat 7168 Płaty b2ac, a113, 7aeb, a2ac
3.	Fizjonomia zbiorowiska roślinnego	Obce gatunki inwazyjne	Utrzymanie oceny wskaźnika na FV – niskie murawy do 30 cm wysokości (wyjątkowo do 50), pomiędzy roślinami widoczne podłoże łądy. Płaty zauważalne z daleka, wyraźnie odróżniają się od otaczającej je roślinności.	Wszystkie płaty siedliska w obszarze
4.		Obce gatunki inwazyjne	Utrzymanie oceny wskaźnika na FV – brak gatunków inwazyjnych. Poprawa oceny z U1 na FV – brak gatunków inwazyjnych.	Płaty b2ac, 7168, a2ac Płaty a113, 7aeb
5.	Gatunki synantropijne i nitrofilne	Gatunki synantropijne i nitrofilne	Utrzymanie oceny wskaźnika na FV – brak lub pojedyncze okazy. Poprawa oceny z U1 na FV – brak lub pojedyncze okazy.	Płaty b2ac, 7168, 7aeb, a2ac Płat a113
6.		Gatunki ekspansywne roślin zielnych	Utrzymanie oceny wskaźnika na FV – brak lub występują spoza listy gatunków składających się na typową kombinacją florystyczną – z pokryciem <10%. Poprawa oceny z U1 na FV – brak lub występują spoza	Płaty 7168, a113, 7aeb Płaty b2ac, a2ac

			listy gatunków składających się na typową kombinacją florystyczną - z pokryciem <10%.	
7.		Występowanie krzewów i podrostu drzew	Utrzymanie oceny wskaźnika na FV – udział krzewów i podrostu drzew nie przekracza 10%.	Wszystkie płaty siedliska w obszarze
8.		Niszczenie i zaśmiecanie hałd	Utrzymanie oceny wskaźnika na U1 – sporadyczne zaśmiecanie, wydeptywanie, pojedyncze ślady ognisk w pobliżu stanowisk siedliska.	Wszystkie płaty siedliska w obszarze
9.		Perspektywy ochrony	Utrzymanie oceny wskaźnika na FV – perspektywy zachowania siedliska dobre lub doskonale, nie przewiduje się znacznego oddziaływania czynników zagrażających.	Wszystkie płaty siedliska w obszarze

Wyjaśnienia

FV (stan właściwy), U1 (niezadowalający), U2 (zły) – symbole oceny parametrów stanu ochrony siedliska przyrodniczego lub gatunku (Rozporządzenie Ministra Środowiska z dnia 17 lutego 2010 r. w sprawie sporządzania projektu planu zadań ochronnych dla obszaru Natura 2000 (Dz. U. z 2024 r. poz. 99).

Załącznik Nr 4 do zarządzenia
Regionalnego Dyrektora Ochrony Środowiska w Krakowie
z dnia 16 września 2024 r.

Działania ochronne ze wskazaniem podmiotów odpowiedzialnych za ich wykonanie i obszarów ich wdrażania

Przedmiot ochrony obszaru Natura 2000	Nr	Opis zadania ochronnego	Obszar wdrażania	Podmiot odpowiedzialny za wykonanie
6130 murawy galmanowe (<i>Violetalia calaminariae</i>)	Działania dotyczące ochrony czynnej siedlisk przyrodniczych, gatunków zwierząt oraz ich siedlisk			
	A1	<p>Zapobieganie procesowi sukcesji. Prace należy wykonywać przez cały okres obowiązywania planu zadań ochronnych w zależności od potrzeb.</p> <p>1.Przed przystąpieniem do prac należy zweryfikować z udziałem specjalisty z zakresu botaniki konieczność oraz zakres wykonania niżej wymienionych zabiegów z aktualnym stanem siedliska na gruncie.</p> <p>2.Koszenie wysokich traw i turzyc, gatunków ekspansywnych (turzyca owłosiona <i>Carex hirta</i>, trzęślica modra <i>Molinia caerulea</i>, trzcinnik piaskowy <i>Calamagrostis epigeios</i>), oraz nitrofilnych.</p> <p>3.Należy zagrabić i odpowiednio zutylizować powstałą w wyniku zabiegów biomasę^[1].</p> <p>4.Usuwanie gatunków inwazyjnych – metoda zwalczania powinna być dostosowana do warunków terenowych oraz parametrów zwalczanych gatunków. Jeśli jest możliwe należy dobrać metody zawarte w odpowiednich Kompendiach Metod Zwalczania wydanych przez GDOŚ^[1].</p> <p>5.4.Rozluźnianie warstwy gleby na powierzchni murawy poprzez zdjęcie i zutylizowanie wierzchniej warstwy podłoża z nagromadzoną materią, odsłaniając mineralne podłoże w wybranych płatach w zależności od potrzeb siedliska. Działanie wykonać raz na kilka lat.</p> <p>6.Eliminacja siewek i podrostu drzew i krzewów w terminie</p>	Cała powierzchnia siedliska	Sprawujący nadzór nad obszarem Natura 2000 na podstawie porozumienia z właścicielem lub zarządcą nieruchomości lub właściciel / zarządca nieruchomości na podstawie porozumienia z organem sprawującym nadzór nad obszarem Natura 2000

	i w sposób wskazany w trakcie monitoringu przedrealizacyjnego. 7.5. Zbiór i dosiew gatunków roślin charakterystycznych dla muraw galmanowych. Zadanie do realizacji w zależności od potrzeby.		
A2	Utrzymanie otwartego charakteru obszaru. Utrzymanie roślinności muraw galmanowych, poprzez zapobieganie ich zacienieniu i zniszczeniu w wyniku zalesień, dosadzeń oraz składowania mas ziemnych. Działanie do wykonania w trakcie obowiązywania planu zadań ochronnych.	Cała powierzchnia siedliska	Właściciel / zarządca nieruchomości na podstawie porozumienia z organem sprawującym nadzór nad obszarem Natura 2000
Działania dotyczące monitoringu stanu przedmiotów ochrony oraz realizacji celów działań ochronnych			
C1	Monitoring realizacji działań ochronnych. Weryfikacja skuteczności realizacji działań ochronnych, przeprowadzana jednokrotnie w okresie późnowiosennym/wczesnoletnim w następnym roku po wykonaniu zabiegów. Działanie do wykonania w trakcie obowiązywania planu zadań ochronnych.	W miejscu realizacji działań ochronnych na powierzchni obszaru	Sprawujący nadzór nad obszarem Natura 2000 na podstawie porozumienia z właścicielem/ zarządzającym nieruchomością
C2	Monitoring stanu ochrony siedlisk. Przeprowadzenie monitoringu stanu ochrony siedliska zgodnie z metodyką Głównego Inspektoratu Ochrony Środowiska. Monitoring należy wykonywać raz na 5 lat.	Cała powierzchnia siedliska	

^[1] Aby osiągnąć zakładane cele dot. utrzymania oceny bądź jej poprawy na FV dla wskaźników „obce gatunki inwazyjne” oraz „gatunki ekspansywne roślin zielnych” wskazane jest prowadzenie działań A1.2 i A1.3 także w najbliższym sąsiedztwie obszaru Natura 2000, tak by uniemożliwić rozsiewanie gatunków inwazyjnych i ekspansywnych na teren obszaru Natura 2000.