

**ZARZĄDZENIE
REGIONALNEGO DYREKTORA OCHRONY ŚRODOWISKA W KATOWICACH**

z dnia 28 listopada 2016 r.

w sprawie rezerwatu przyrody „Zielona Góra”

Na podstawie art. 13 ust. 3 ustawy z dnia 16 kwietnia 2004 r. o ochronie przyrody (Dz. U. z 2015 r., poz. 1651 z późn. zm.¹⁾) zarządza się, co następuje:

§ 1. 1. Rezerwat przyrody pod nazwą „Zielona Góra”, zwany dalej „rezerwatem”, obejmuje obszar lasu o powierzchni 19,36 ha, położony na terenie gminy Olsztyn, w powiecie częstochowskim, w województwie śląskim.

2. Położenie rezerwatu obrazuje mapa w skali 1:5000, stanowiąca załącznik nr 1 do zarządzenia.

3. Przebieg granic rezerwatu w postaci współrzędnych punktów ich załamania w układzie współrzędnych płaskich prostokątnych PL-1992, zawiera załącznik nr 2 do zarządzenia.

§ 2. Celem ochrony w rezerwacie jest zachowanie ze względów naukowych, dydaktycznych i społecznych obszaru leśnego, obejmującego wzgórze wapienne Jury Krakowsko-Wieluńskiej z różnymi typami lasów mieszanych z charakterystycznymi wychodniami skał wapiennych uformowanych i wyżłobionych erozją w fantastyczne kształty, jaskinie itp.

§ 3. Określa się następujący rodzaj, typ i podtyp rezerwatu:

1) rodzaj rezerwatu – Przyrody nieożywionej (N);

2) typ i podtyp rezerwatu ze względu na dominujący przedmiot ochrony:

a) typ – Geologiczny i glebowy (PGg),

b) podtyp – skał, minerałów, osadów, gleb i wydym (smg);

3) typ i podtyp rezerwatu ze względu na główny typ ekosystemu:

a) typ – Leśny i borowy (EL),

b) podtyp – lasów wyżynnych (lwz).

§ 4. Sprawowanie nadzoru nad rezerwatem powierza się Regionalnemu Konserwatorowi Przyrody w Katowicach.

§ 5. Zarządzenie wchodzi w życie po upływie 14 dni od dnia ogłoszenia.²⁾

Regionalny Dyrektor Ochrony
Środowiska w Katowicach

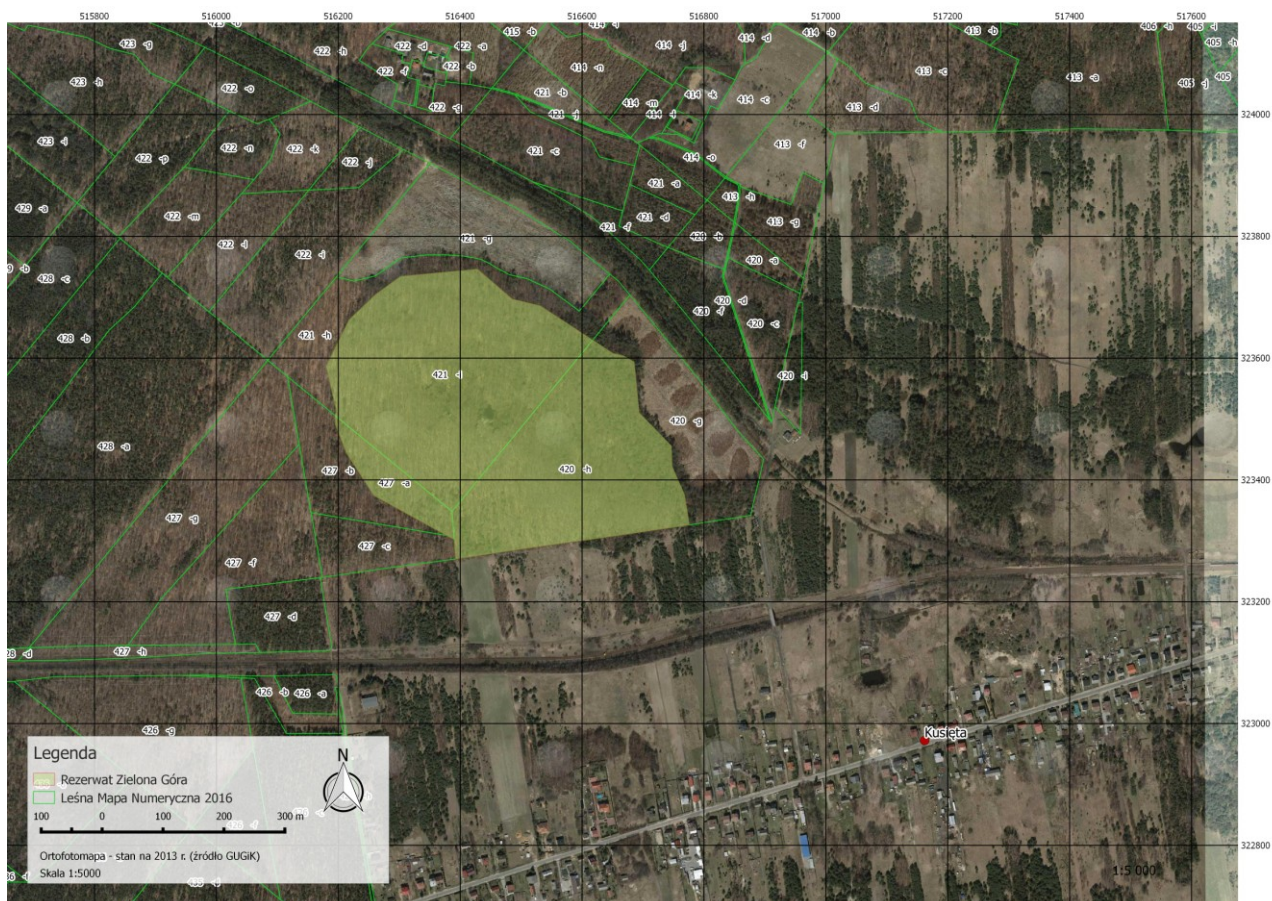
mgr Bernard Błaszczyk

¹⁾Zmiany tekstu jednolitego wymienionej ustawy zostały ogłoszone w Dz. U. z 2014 r., poz. 926, z 2015 r. poz. 1045 i 1936 oraz z 2016 r. poz. 422.

²⁾Zarządzenie było poprzedzone zarządzeniem Ministra Leśnictwa z dnia 27 kwietnia 1953 r. w sprawie uznania za rezerwat przyrody (M. P. Nr A-42, poz. 510 z późn. zm.), które utraciło moc obowiązującą z dniem wejścia w życie ustawy z dnia 16 kwietnia 2004 r. o ochronie przyrody, z tym że zgodnie z art. 153 tej ustawy, rezerwaty przyrody utworzone przed dniem wejścia w życie ustawy stają się rezerwatami przyrody w rozumieniu niniejszej ustawy.

Załącznik nr 1
do zarządzenia Regionalnego Dyrektora
Ochrony Środowiska w Katowicach
z dnia 28 listopada 2016 r. w sprawie
rezerwatu przyrody „Zielona Góra”.

Położenie rezerwatu.



Załącznik nr 2
do zarządzenia Regionalnego Dyrektora
Ochrony Środowiska w Katowicach
z dnia 28 listopada 2016 r. w sprawie
rezerwatu przyrody „Zielona Góra”.

Przebieg granic rezerwatu w postaci współrzędnych punktów ich załamania w układzie współrzędnych płaskich prostokątnych PL-1992.

Nr	PL-1992	
	X	Y
1	323630,41	516615,70
2	323629,31	516617,38
3	323629,19	516617,57
4	323607,87	516650,02
5	323603,51	516667,88
6	323595,71	516681,59
7	323593,58	516685,34
8	323544,60	516690,12
9	323512,51	516693,25
10	323510,13	516693,48
11	323455,47	516746,46
12	323422,41	516747,35
13	323418,63	516749,02
14	323375,98	516767,85
15	323361,34	516770,20
16	323326,14	516775,84
17	323324,79	516766,70
18	323322,89	516753,89
19	323321,04	516741,41
20	323319,14	516728,51
21	323315,67	516705,00
22	323313,24	516688,58
23	323313,00	516686,92

24	323311,21	516674,58
25	323309,96	516665,95
26	323307,28	516647,45
27	323305,37	516634,38
28	323304,55	516628,67
29	323300,42	516600,16
30	323298,87	516589,24
31	323296,91	516575,29
32	323292,12	516541,30
33	323291,78	516538,86
34	323289,40	516521,98
35	323288,77	516517,51
36	323285,32	516493,05
37	323281,72	516469,32
38	323280,43	516460,80
39	323277,93	516444,34
40	323270,09	516392,62
41	323301,84	516390,22
42	323302,06	516390,20
43	323302,15	516390,05
44	323303,22	516388,11
45	323308,80	516377,93
46	323324,98	516348,44
47	323374,55	516258,11
48	323402,37	516240,33

49	323444,93	516213,14
50	323489,91	516195,67
51	323503,31	516194,49
52	323505,50	516194,29
53	323506,10	516194,24
54	323512,53	516197,34
55	323586,75	516179,88
56	323662,95	516217,98
57	323697,63	516254,31

58	323704,62	516261,63
59	323722,95	516286,90
60	323733,99	516302,11
61	323736,10	516324,51
62	323744,76	516416,24
63	323745,90	516428,32
64	323696,68	516485,47
65	323685,57	516531,51
66	323630,41	516615,70

Uzasadnienie

do zarządzenia Regionalnego Dyrektora Ochrony Środowiska w Katowicach z dnia 28 listopada 2016 r. w sprawie rezerwatu przyrody „Zielona Góra”.

I. UZASADNIENIE MERYTORYCZNE.

Rezerwat przyrody „Zielona Góra” utworzono w roku 1953 na podstawie zarządzenia Ministra Leśnictwa z dnia 27 kwietnia 1953 r. w sprawie uznania za rezerwat przyrody (M. P. Nr A-42, poz. 510 z późn. zm.), ze względów naukowych, dydaktycznych i społecznych obszaru leśnego, obejmującego wzgórze wapienne Jury Krakowsko-Wieluńskiej z różnymi typami lasów mieszanych z charakterystycznymi wychodniami skał wapiennych uformowanych i wyżłobionych erozją w fantastyczne kształty, jaskinie itp.

Wydanie zarządzenia w sprawie rezerwatu przyrody „Zielona Góra” ma na celu:

- dostosowanie aktu prawnego, stanowiącego podstawę do realizacji ochrony przyrody na obszarze chronionym, do aktualnie obowiązujących przepisów ustawy z dnia 16 kwietnia 2004 r. o ochronie przyrody (Dz. U. z 2015 r., poz. 1651 z późn. zm.) a w szczególności zakazów i ograniczeń zgodnie z art. 15. ust. 1 ww. ustawy;
- zaktualizowanie powierzchni rezerwatu poprzez zastosowanie nowoczesnych metod pomiaru terenu. Według stanu na 1 stycznia 2016 r. obszar rezerwatu obejmuje powierzchnię 19.36 ha.

Według cytowanego zarządzenia Ministra Leśnictwa ochroną rezerwatową objęto powierzchnię 19,66 ha. Obecnie w wyniku zastosowania nowoczesnych metod pomiaru terenu, według stanu na 1 stycznia 2016 r., powierzchnię rezerwatu wynosi 19.3579 ha. Została ona obliczona automatycznie z geometrii poligonu i może się różnić od geometrii wyliczanej na podstawie sumowania oddziałów leśnych, co wynika m. in. z faktu stosowania w Lasach Państwowych tzw. wydzieleń nieliterowanych, których powierzchnia jest liczona umownie i nie ma swojej reprezentacji powierzchniowej (linia). Zgodnie z funkcjonującym w Lasach Państwowych podziałem powierzchniowym lasów, w skład rezerwatu przyrody „Zielona Góra” wchodzi następujące pododdziały leśne Nadleśnictwa Złoty Potok, obrębu Złoty Potok, Leśnictwa Zielona Góra: 420h, 421i,~d, 427a,~c. W treści zarządzenia podano powierzchnię rezerwatu. Co prawda art. 13 ust. 3 ustawy o ochronie przyrody nie wskazuje na taki wymóg, jednakże zgodnie z rozporządzeniem Ministra Środowiska z 11 września 2012 r. w sprawie centralnego rejestru form ochrony przyrody (Dz. U. z 2012 r. poz. 1080), w ww. rejestrze konieczne jest podanie powierzchni rezerwatu wynikającej z aktu prawnego powołującego tą formę ochrony przyrody.

Zarządzenie przygotowano w oparciu o opisy taksacyjne i mapy gospodarcze z Planu Urządzenia Lasu dla Złoty Potok na lata 2016-2025.

II OCENA SKUTKÓW REGULACJI.

1. Wskazanie podmiotów, na które oddziałuje akt normatywny.

Wejście w życie uregulowań zawartych w zarządzeniu w sprawie rezerwatu przyrody „Zielona Góra” nie wykazuje oddziaływania na podmioty.

2. Wyniki przeprowadzonych konsultacji.

Projekt niniejszego zarządzenia, został zaopiniowany przez Generalną Dyрекcję Ochrony Środowiska (pismo z 28 czerwca 2016 r., znak: DZP-WO.6200.10.2016.SG) oraz Państwowe Gospodarstwo Leśne Lasy Państwowe Nadleśnictwo Złoty Potok (pismo z 4 sierpnia 2016 r., znak: ZG.7212.17.2016.MD). Ponadto, zgodnie z art. 59 ust. 2 ustawy z 23 stycznia 2009 r. o wojewodzie i administracji rządowej w województwie (Dz. U. z 2015 r. poz. 525 z późn. zm.) przedmiotowy akt prawa miejscowego, został uzgodniony przez Wojewodę Śląskiego (pismo otrzymano 21 października 2016 r., znak: FIII.710.29.2016).

3. Przewidywane skutki finansowe związane z wejściem w życie aktu normatywnego.

Wejście w życie uregulowań zawartych w zarządzeniu w sprawie rezerwatu przyrody „Zielona Góra”, będzie się wiązało z ponoszeniem kosztów z budżetu państwa na oznakowanie obszaru tablicami informacyjnymi o poddaniu pod ochronę i ich odnawianiu, co około 5 lat.

4. Wpływ wejścia w życie aktu normatywnego na rynek pracy.

Wejście w życie uregulowań zawartych w zarządzeniu w sprawie rezerwatu przyrody „Zielona Góra” nie będzie miało wpływu na rynek pracy.

5. Wpływ wejścia w życie aktu normatywnego na konkurencyjność gospodarki i przedsiębiorczości, w tym na funkcjonowanie przedsiębiorstw.

Wejście w życie uregulowań zawartych w zarządzeniu w sprawie rezerwatu przyrody „Zielona Góra” nie będzie wpływało na konkurencyjność gospodarki i przedsiębiorczości, w tym na funkcjonowanie przedsiębiorstw.

6. Wpływ wejścia w życie aktu normatywnego na sytuację i rozwój regionalny.

Wejście w życie uregulowań zawartych w zarządzeniu w sprawie rezerwatu przyrody „Zielona Góra” nie będzie miało wpływu na sytuację i rozwój regionalny.

7. Wskazanie źródeł finansowania.

Koszty związane z realizacją zadań związanych z odnawianiem oznakowania rezerwatu tablicami informującymi o nazwie rezerwatu i o zakazach obowiązujących na jego terenie będą pokrywane z budżetu Regionalnej Dyrekcji Ochrony Środowiska w Katowicach. W przypadku braku środków finansowych na ten cel w budżecie Regionalnej Dyrekcji Ochrony Środowiska w Katowicach, będą one pozyskiwane ze źródeł zewnętrznych.