



DZIENNIK URZĘDOWY

WOJEWÓDZTWA DOLNOŚLĄSKIEGO

Wrocław, dnia 22 września 2017 r.

Poz. 3919

ZARZĄDZENIE REGIONALNEGO DYREKTORA OCHRONY ŚRODOWISKA WE WROCŁAWIU

z dnia 21 września 2017 r.

zmieniające zarządzenie w sprawie ustanowienia planu zadań ochronnych dla obszaru Natura 2000 Dębniańskie Mokradła PLH020002

Na podstawie art. 28 ust. 5 ustawy z dnia 16 kwietnia 2004 r. o ochronie przyrody (Dz. U. z 2016 r. poz. 2134, 2249 i 2260 oraz z 2017 r. poz. 60, 132, 1074 i 1595) zarządza się, co następuje:

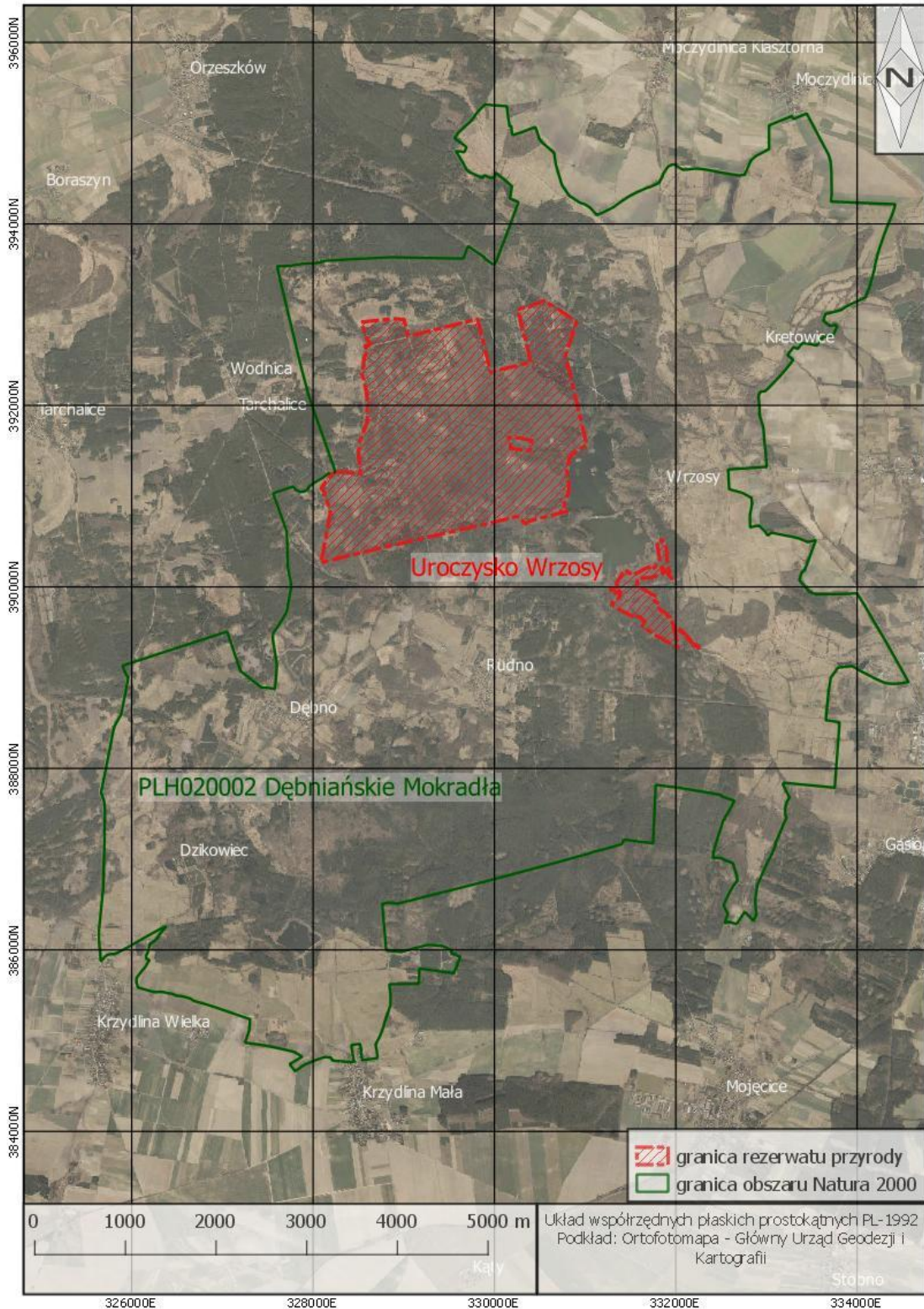
§ 1. W zarządzeniu Regionalnego Dyrektora Ochrony Środowiska we Wrocławiu z dnia 14 kwietnia 2014 r. w sprawie ustanowienia planu zadań ochronnych dla obszaru Natura 2000 Dębniańskie Mokradła PLH020002 (Dz. Urz. Woj. Dol. poz. 1945) załączniki nr 2, 3 i 5 do zarządzenia otrzymują brzmienie określone odpowiednio w załącznikach nr 1-3 do niniejszego zarządzenia.

§ 2. Zarządzenie wchodzi w życie po upływie 14 dni od dnia ogłoszenia

Regionalny Dyrektor Ochrony Środowiska we Wrocławiu:
M. Jęcz

Załącznik nr 1 do zarządzenia
Regionalnego Dyrektora Ochrony Środowiska
we Wrocławiu z dnia 21 września 2017 r.

Mapa obszaru Natura 2000 Dębniańskie Mokradła PLH020002.



Załącznik nr 2 do zarządzenia
Regionalnego Dyrektora Ochrony Środowiska
we Wrocławiu z dnia 21 września 2017 r.

Identyfikacja istniejących i potencjalnych zagrożeń dla zachowania właściwego stanu ochrony siedlisk przyrodniczych oraz gatunków zwierząt i ich siedlisk będących przedmiotami ochrony.

Przedmiot ochrony	Zagrożenia	Opis zagrożenia
3260 Nizinne i podgórskie rzeki ze zbiorowiskami włosieniczników (<i>Ranunculion fluitantis</i>)	U Nieznane zagrożenie lub nacisk.	Brak wiedzy na temat siedliska.
6410 Zmienne-wilgotne łąki trzęślicowe (<i>Molinion</i>)	<u>Zagrożenia istniejące:</u> A03.03 Zaniechanie / brak koszenia. I01 Obce gatunki inwazyjne. K02.01 Zmiana składu gatunkowego (sukcesja). I02 Problematyczne gatunki rodzime.	Na części płatów siedliska obserwuje się brak systematycznego koszenia użytków zielonych. Inwazja obcych geograficznie gatunków zielnych, szczególnie z rodzaju <i>Solidago</i> . Sukcesja wtórna krzewów i podrostu drzew na porzuconych użytkach zielonych z siedliskiem skutkująca zmianą struktury i funkcji siedliska. W miejscach, gdzie stosunki wodne uległy pogorszeniu i skutkują długotrwałym stagnowaniem wody na powierzchni gruntu, obserwuje się intensywny rozwój zbiorowisk turzycowych wypierających charakterystyczne dla siedliska gatunki.
	<u>Zagrożenia potencjalne:</u> J02 Spowodowane przez człowieka zmiany stosunków wodnych. B01 Zalesianie terenów otwartych.	Zagrożenie związane między innymi z niewłaściwie przeprowadzonym odmulaniem rowów i cieków. Przeznaczenie gruntów rolnych, stanowiących trwałe użytki zielone, do zalesienia.

6510 Nizowe i górskie świeże łąki użytkowane ekstensywnie (<i>Arrhenatherion elatioris</i>)	<u>Zagrożenia istniejące:</u> A08 Nawożenie /nawozy sztuczne/. A04.01 Wypas intensywny. A03.01 Intensywne koszenie lub intensyfikacja. A03.03 Zaniechanie / brak koszenia. I01 Obce gatunki inwazyjne. K02.01 Zmiana składu gatunkowego (sukcesja).	Nadmierne użyźnienie siedliska poprzez nawożenie powoduje jego degenerację i wycofanie się cennych gatunków. Intensywny wypas bydła prowadzi do degeneracji siedliska i wycofania się cennych gatunków. Na niektórych powierzchniach użytków zielonych z siedliskiem obserwuje się intensyfikację użytkowania powoduje jego degenerację i wycofanie się cennych gatunków. Na części płatów siedliska obserwuje się brak systematycznego koszenia użytków zielonych. Inwazja obcych geograficznie gatunków zielnych, szczególnie z rodzaju <i>Solidago</i> . Sukcesja wtórna krzewów i podrostu drzew na porzuconych użytkach zielonych z siedliskiem.
	<u>Zagrożenia potencjalne:</u> A02.03 Usuwanie trawy pod grunty orne. B01 Zalesianie terenów otwartych. D01.02 Drogi, autostrady.	Zmiana użytków zielonych, stanowiących trwałe użytki zielone, na grunty orne. Przeznaczanie gruntów rolnych do zalesienia. W dokumentach planistycznych gminy Wołów na terenie obszaru planowany jest przebieg obwodnicy Wołowa, która może negatywnie oddziaływać na siedlisko.
9170 Grąd środkowoeuropejski i subkontynentalny (<i>Galio-Carpinetum</i> , <i>Tilio-Carpinetum</i>)	<u>Zagrożenia istniejące:</u> I01 Obce gatunki inwazyjne. I02 Problematiczne gatunki rodzime.	Inwazja czeremchy amerykańskiej <i>Prunus serotina</i> , niecierpka drobnokwiatowego <i>Impatiens parviflora</i> (w przypadku niecierpka drobnokwiatowego zagrożenie praktycznie niemożliwe do wyeliminowania z uwagi na biologię i powszechność występowania gatunku). Utrzymujące się w składzie drzewostanu gatunki obce siedlisku np. sosna zwyczajna.

	<u>Zagrożenia potencjalne:</u> B02.04 Usuwanie martwych i umierających drzew.	Usuwanie martwych i umierających drzew skutkujące zubażaniem różnorodności biologicznej siedliska w wyniku zaniku siedlisk zwierząt związanych z martwym drewnem.
9190 Kwaśne dąbrowy (<i>Quercion roboripetraeae</i>)	<u>Zagrożenia istniejące:</u> I01 Obce gatunki inwazyjne.	Inwazja czeremchy amerykańskiej <i>Prunus serotina</i> , niecierpka drobnokwiatowego <i>Impatiens parviflora</i> (w przypadku niecierpka drobnokwiatowego zagrożenie praktycznie niemożliwe do wyeliminowania z uwagi na biologię i powszechność występowania gatunku).
	I02 Problematiczne gatunki rodzime.	Utrzymujące się w składzie drzewostanu gatunki obce siedlisku.
	<u>Zagrożenia potencjalne:</u> B02.04 Usuwanie martwych i umierających drzew.	Usuwanie martwych i umierających drzew skutkujące zubażaniem różnorodności biologicznej siedliska w wyniku zaniku siedlisk zwierząt związanych z martwym drewnem.
*91E0 Łęgi wierzbowe, topolowe, olszowe i jesionowe (<i>Salicetum albo-fragilis</i> , <i>Populetum albae</i> , <i>Alnenion glutinoso-incanae</i>) i olsy źródliskowe	<u>Zagrożenia istniejące:</u> K02.01 Zmiana składu gatunkowego (sukcesja).	Zmiana składu gatunkowego zbiorowisk charakterystycznych dla siedliska w wyniku procesów degeneracyjnych (grądowienie, olsowienie).
	I01 Obce gatunki inwazyjne.	Występowanie inwazyjnego gatunku – niecierpka drobnokwiatowego <i>Impatiens parviflora</i> (zagrożenie praktycznie niemożliwe do wyeliminowania z uwagi na biologię i powszechność występowania gatunku).
	K04.03 Zawleczenie choroby (patogeny mikrobowe).	Zagrożenie związane jest z występowaniem i możliwością nasilenia choroby silnie limitującej jesion wyniosły <i>Fraxinus excelsior</i> (chorobowe zamieranie jesionu) - zagrożenie obecnie niemożliwe do wyeliminowania z powodu braku skutecznej metody walki z grzybem powodującym chorobę jesionów.
	<u>Zagrożenia potencjalne:</u> B02.04 Usuwanie martwych i umierających drzew.	Usuwanie martwych i umierających drzew skutkujące zubażaniem różnorodności biologicznej siedliska w wyniku zaniku siedlisk zwierząt związanych z martwym drewnem.

91F0 Łęgowe lasy dębowo-wiązowo-jesionowe (<i>Ficario-Ulmetum</i>)	<u>Zagrożenia istniejące:</u> K04.03 Zawleczenie choroby (patogeny mikrobowe).	Zagrożenie związane jest z występowaniem i możliwością nasilenia choroby silnie limitującej jesion wyniosły <i>Fraxinus excelsior</i> (chorobowe zamieranie jesionu) - zagrożenie obecnie niemożliwe do wyeliminowania z powodu braku skutecznej metody walki z grzybem powodującym chorobę jesionów.
	I01 Obce gatunki inwazyjne.	Występowanie inwazyjnego gatunku – niecierpka drobnokwiatowego <i>Impatiens parviflora</i> (zagrożenie praktycznie niemożliwe do wyeliminowania z uwagi na biologię i powszechność występowania gatunku).
	K02.01 Zmiana składu gatunkowego (sukcesja).	Zmiana składu gatunkowego zbiorowisk charakterystycznych dla siedliska w wyniku procesów degeneracyjnych (grądowanie).
	<u>Zagrożenia potencjalne:</u> B02.04 Usuwanie martwych i umierających drzew.	Usuwanie martwych i umierających drzew skutkujące zubażaniem różnorodności biologicznej siedliska w wyniku zaniku siedlisk zwierząt związanych z martwym drewnem.
1074 Barczatka kataks <i>Eriogaster catax</i>	<u>Zagrożenia istniejące:</u> K02.02 Nagromadzenie materii organicznej.	Gromadzenie materii organicznej (roślinność zielna) uniemożliwia dostęp samicom do skarlłowaciałych i/lub młodych roślin żywicielskich.
	K02 Ewolucja biocenotyczna, sukcesja.	Starzenie się roślin żywicielskich.
	J01.01 Wypalanie.	Coroczne, wiosenne wypalanie rowów i łąk porośniętych tarniną przypadające na okres wylęgu gąsienic z jaj.
	A10.01 Usuwanie żywopłotów i zagajników lub roślinności karłowatej.	Usuwanie zakrzaczeń tarninowych, głogu itd. na skrajach łąk, czyszczenie rowów przydrożnych, miedz itp. w okresach niedostosowanych do cyklu rozwojowego barczatki.
	<u>Zagrożenia potencjalne:</u> B01 Zalesianie terenów otwartych.	Zacienienie istniejących stanowisk lub likwidacja stanowisk poprzez zalesienie otwartych powierzchni gruntów rolnych sąsiadujących bezpośrednio ze stanowiskami barczatki.

	<p>A02.01 Intensyfikacja rolnictwa.</p> <p>A07 Stosowanie biocydów, hormonów i substancji chemicznych.</p>	<p>Zmiana sposobu użytkowania – zmiana użytków zielonych na grunty orne.</p> <p>Stosowanie wczesnowiosennych oprysków może stanowić zagrożenie dla siedlisk gatunku zlokalizowanych w bezpośrednim sąsiedztwie pól uprawnych.</p> <p>Nierozważne stosowanie środków ochrony roślin, zarówno chwastobójczych, jak i owadobójczych (wykonywanie oprysków przy silnym wietrze lub przypadkowe lub umyślne opryskiwanie zakrzewień rosnących na miedzach), może powodować śmiertelność gąsienic (w przypadku oprysków wykonanych w okresie od początku kwietnia do połowy czerwca) lub zamieranie roślin żywicielskich - tarniny i głogów.</p>
1060 Czerwończyk nieparek <i>Lycaena dispar</i>	<p><u>Zagrożenia istniejące:</u></p> <p>X Brak zagrożeń i nacisków.</p>	<p>W trakcie prac terenowych nad planem zadań ochronnych nie stwierdzono zagrożeń istniejących dla gatunku.</p>
	<p><u>Zagrożenia potencjalne:</u></p> <p>A02.01 Intensyfikacja rolnictwa.</p> <p>J02.02 Usuwanie osadów (mułu).</p> <p>J02.01 Zasypywanie terenu, melioracje i osuszanie – ogólnie.</p> <p>H01.05 Rozproszone zanieczyszczenie wód powierzchniowych z powodu działalności związanej z rolnictwem i leśnictwem.</p>	<p>Potencjalna intensyfikacja rolnictwa może wiązać się z osuszaniem zbyt podmokłych terenów oraz używaniem zwiększonej ilości środków chemicznych zanieczyszczających wody powierzchniowe.</p> <p>Czyszczenie brzegów rowów melioracyjnych i rzek może prowadzić do usuwania rośliny żywicielskiej gąsienic - szczawiu lancetowatego <i>Rumex hydrolapathum</i> wraz z rozwijającymi się gąsienicami.</p> <p>Niewłaściwe prowadzenie prac melioracyjnych będzie skutkowało nadmiernym odprowadzaniem wody z powierzchni siedliska gatunku.</p> <p>Zarastanie niewielkich cieków wodnych i podmokłych łąk na skutek eutrofizacji.</p>
	<p><u>Zagrożenia istniejące:</u></p> <p>J03.02.01 Zmniejszenie migracji / bariery dla migracji.</p>	<p>Brak szlaków migracyjnych w obrębie obszaru i w najbliższym sąsiedztwie umożliwiających sprawny kontakt z najbliższymi populacjami.</p>
1088 Kozioróg dębosz <i>Cerambyx cerdo</i>	<p><u>Zagrożenia istniejące:</u></p> <p>J03.02.01 Zmniejszenie migracji / bariery dla migracji.</p>	<p>Brak szlaków migracyjnych w obrębie obszaru i w najbliższym sąsiedztwie umożliwiających sprawny kontakt z najbliższymi populacjami.</p>

	<p><u>Zagrożenia potencjalne:</u> B02.04 Usuwanie martwych i umierających drzew.</p> <p>J01 Pożary i gaszenie pożarów.</p> <p>G05.06 Chirurgia drzewna, ścinanie na potrzeby bezpieczeństwa, usuwanie drzew przydrożnych.</p>	<p>Usuwanie starych, osłabionych lub obumierających dębów, które są miejscem bytowania i rozrodu osobników gatunku.</p> <p>Celowe lub przypadkowe podpalanie wypróchnień w pniach starszych drzew może stanowić zagrożenie zniszczenia stanowisk gatunku.</p> <p>Działania pielęgnacyjne zmierzające do zapewnienia bezpieczeństwa ludzi, takie jak wycinanie gałęzi i konarów drzew lub też wycinanie całych drzew grożących przewróceniem się może powodować likwidację potencjalnych nowych stanowisk rozrodczych i miejsc żerowania larw owada, a przez to wpływać niekorzystnie na stan populacji.</p>
6179 Modraszek nausitous <i>Maculinea (Phengaris) nausithous</i>	<p><u>Zagrożenia istniejące:</u> A03.03 Zaniechanie / brak koszenia.</p>	Porzucenie dotychczasowej formy użytkowania skutkuje zarastaniem łąk.
6177 Modraszek telejus <i>Maculinea (Phengaris) teleius</i>	A03.01 Intensywne koszenie lub intensyfikacja.	Obserwowane na części płatów koszenie zbyt intensywne i w nieodpowiednim terminie nie pozwala na wzrost rośliny żywicielskiej gatunku - krwiściągu lekarskiego <i>Sanguisorba officinalis</i> .
	<p><u>Zagrożenia potencjalne:</u> A02.03 Usuwanie trawy pod grunty orne.</p>	Zmiana użytków zielonych na grunty orne.
	A03.01 Intensywne koszenie lub intensyfikacja.	Koszenie zbyt intensywne i w nieodpowiednim terminie nie pozwoli na wzrost rośliny żywicielskiej gatunku - krwiściągu lekarskiego <i>Sanguisorba officinalis</i> .
6169 Przeplatka maturalna <i>Hypodryas maturalna</i>	<p><u>Zagrożenia istniejące:</u> K04.03 Zawleczenie choroby (patogeny mikrobowe).</p>	Zagrożenie związane jest z występowaniem i możliwością nasilenia choroby silnie limitującej jesion wyniosły <i>Fraxinus excelsior</i> (chorobowe zamieranie jesionu). Nasilenie choroby może silnie negatywnie oddziaływać na populację przeplatki poprzez redukcję głównego gatunku żywicielskiego gąsienic tego gatunku (zagrożenie obecnie niemożliwe do wyeliminowania z powodu braku skutecznej metody walki z grzybem powodującym chorobę jesionów).

	<p><u>Zagrożenia potencjalne:</u></p> <p>A02.03 Usuwanie trawy pod grunty orne.</p> <p>B02.03 Usuwanie podszytu.</p> <p>B02.02 Wycinka lasu.</p> <p>B02.01 Odnawianie lasu po wycince (nasadzenia).</p> <p>A07 Stosowanie biocydów, hormonów i substancji chemicznych.</p>	<p>Zmiana użytkowania śródleśnych i przyleśnych łąk na grunty orne.</p> <p>Zabiegi w wyniku, których usuwa się podszyt leśny, mogą eliminować młode okazy jesionu wyniosłego <i>Fraxinus excelsior</i> i kalinę koralową <i>Viburnum opulus</i> – rośliny żywicielskie przelatki maturalnej <i>Euphydryas maturna</i>.</p> <p>Stanowiska są skupione i przypisane do konkretnych wydzieleni leśnych. Osiągnięcie wieku rębnego i wykonanie rębni na powierzchni z gatunkiem może zniszczyć populację, która nie ma możliwości przenieść się obok.</p> <p>Zmiana składu gatunkowego w istniejących nasadzeniach z udziałem jesionu, w przypadku, gdy zamieranie w wyniku choroby jesionu wyniosłego <i>Fraxinus excelsior</i> stanie się przyczyną wprowadzania w odnowieniach innych rodzimych gatunków drzew, na których przelatka maturalna <i>Euphydryas maturna</i> się nie rozwija.</p> <p>Stosowanie wczesnowiosennych oprysków na polach graniczących ze stanowiskami gatunku może stanowić zagrożenie dla jego siedlisk.</p>
1145 Piskorz <i>Misgurnus fossilis</i>	<p><u>Zagrożenia istniejące:</u></p> <p>X Brak zagrożeń i nacisków.</p> <p><u>Zagrożenia potencjalne:</u></p> <p>J02.03 Regulowanie (prostowanie) koryt rzecznych i zmiana przebiegu koryt rzecznych.</p> <p>H01 Zanieczyszczenie wód powierzchniowych (limnicznych, lądowych, morskich i słonawych).</p> <p>K03.04 Drapieżnictwo.</p>	<p>W trakcie prac terenowych nad planem zadań ochronnych nie stwierdzono zagrożeń istniejących dla gatunku.</p> <p>Prowadzenie prac polegających na regulacji koryta rzeki (m.in. wyrównanie dna ciek, prace sprzętu w korycie ciek, zmiana mikrorzeźby koryta ciek) mogą doprowadzić do ograniczenia i pogorszenia siedlisk gatunku.</p> <p>Spływ zanieczyszczeń z gruntów rolnych oraz nielegalne odprowadzanie nieczystości do rowów i cieków może spowodować zanieczyszczenie wód.</p> <p>Drapieżnictwo ze strony innych gatunków ryb np. szczupaka.</p>

<p>5339 Różanka <i>Rhodeus sericeus</i> <i>amarus</i></p>	<p><u>Zagrożenia istniejące:</u> X Brak zagrożeń i nacisków.</p> <p><u>Zagrożenia potencjalne:</u> J02.03 Regulowanie (prostowanie) koryt rzecznych i zmiana przebiegu koryt rzecznych. H01 Zanieczyszczenie wód powierzchniowych (limnicznych, lądowych, morskich i słonawych). K01.03 Wyschnięcie. K03.04 Drapieżnictwo.</p>	<p>W trakcie prac terenowych nad planem zadań ochronnych nie stwierdzono zagrożeń istniejących dla gatunku.</p> <p>Prowadzenie prac polegających na regulacji koryta rzeki (m.in. wyrównanie dna cieków, prace sprzętu w korycie cieków, zmiana mikrorzeźby koryta cieków) mogą doprowadzić do ograniczenia i pogorszenia siedlisk gatunku.</p> <p>Spływ zanieczyszczeń z gruntów rolnych oraz nielegalne odprowadzanie nieczystości do rowów i cieków może spowodować zanieczyszczenie wód.</p> <p>Okresowe niedobory wody w korycie rzeczonym poniżej stawów rybnych spowodowane poborem wody z naturalnego cieków na cele gospodarki rybackiej.</p> <p>Drapieżnictwo ze strony innych gatunków ryb np. szczupaka.</p>
<p>1188 Kumak nizinny <i>Bombina bombina</i></p> <p>1166 Traszka grzebieniasta <i>Triturus cristatus</i> (<i>Triturus cristatus cristatus</i>)</p>	<p><u>Zagrożenia istniejące:</u> X Brak zagrożeń i nacisków.</p> <p><u>Zagrożenia potencjalne:</u> J02 Spowodowane przez człowieka zmiany stosunków wodnych. H01 Zanieczyszczenie wód powierzchniowych (limnicznych, lądowych, morskich i słonawych). E06 Inne rodzaje aktywności człowieka związane z urbanizacją, przemysłem etc. K02.02 Nagromadzenie materii organicznej. J02.05.03 Modyfikowanie akwenów wód stojących.</p>	<p>W trakcie prac terenowych nad planem zadań ochronnych nie stwierdzono zagrożeń istniejących dla gatunku.</p> <p>Niewłaściwe prowadzenie prac melioracyjnych może skutkować nadmiernym odprowadzaniem wody z powierzchni siedliska gatunku.</p> <p>Spływ zanieczyszczeń z gruntów rolnych oraz nielegalne odprowadzanie nieczystości do rowów i cieków może spowodować zanieczyszczenie wód.</p> <p>Zmiana sposobu użytkowania powierzchni z siedliskiem gatunku w ramach nowego przeznaczenia gruntów może skutkować utratą lub zmniejszeniem określonych cech siedliska.</p> <p>Nagromadzenie materii organicznej w zbiornikach wodnych stanowiących siedlisko gatunku może przyczynić się do utraty lub zmniejszenia określonych cech siedliska.</p> <p>Zarybianie- niewielkich zbiorników wodnych stanowiących siedlisko gatunku i przekształcanie ich w stawy hodowlane.</p>

1337 Bóbr europejski <i>Castor fiber</i>	<u>Zagrożenia istniejące:</u> X Brak zagrożeń i nacisków.	W trakcie prac terenowych nad planem zadań ochronnych nie stwierdzono zagrożeń istniejących dla gatunku.
	<u>Zagrożenia potencjalne:</u> J02.03 Regulowanie (prostowanie) koryt rzecznych i zmiana przebiegu koryt rzecznych. J02.01 Zasypywanie terenu, melioracje i osuszanie – ogólnie. F03.02 Pozyskiwanie / usuwanie zwierząt (łądowych).	Regulowanie koryt rzecznych może powodować przyspieszony odpływ wód z zasiedlanego przez gatunek terenu oraz okresowe niedobory wody. Niewłaściwie prowadzone prace melioracyjne mogą spowodować utratę określonych cech siedliska gatunku. Samowolne niszczenia żerem bobrowych i tam.
1355 Wydra <i>Lutra lutra</i>	<u>Zagrożenia istniejące:</u> X Brak zagrożeń i nacisków.	W trakcie prac terenowych nad planem zadań ochronnych nie stwierdzono zagrożeń istniejących dla gatunku.
	<u>Zagrożenia potencjalne:</u> J02.03 Regulowanie (prostowanie) koryt rzecznych i zmiana przebiegu koryt rzecznych. H01 Zanieczyszczenie wód powierzchniowych (limnicznych, łądowych, morskich i słonawych).	Regulowanie koryt rzecznych i drobnych cieków naturalnych może skutkować utratą określonych cech siedliska gatunku. Spływ zanieczyszczeń z gruntów rolnych oraz nielegalne odprowadzanie nieczystości do rowów i cieków może spowodować zanieczyszczenie wód.
1308 Mopek <i>Barbastella barbastellus</i>	<u>Zagrożenia istniejące:</u> X Brak zagrożeń i nacisków.	W trakcie prac terenowych nad planem zadań ochronnych nie stwierdzono zagrożeń istniejących dla gatunku.
	<u>Zagrożenia potencjalne:</u> B02.04 Usuwanie martwych i umierających drzew.	Usuwanie martwych i umierających drzew w drzewostanach stanowiących schronienie dla nietoperzy.
1323 Nocek Bechsteina <i>Myotis bechsteinii</i>		
1324 Nocek duży <i>Myotis myotis</i>		

Załącznik nr 3 do zarządzenia
Regionalnego Dyrektora Ochrony Środowiska
we Wrocławiu z dnia 21 września 2017 r.

Działania ochronne ze wskazaniem podmiotów odpowiedzialnych za ich wykonanie i obszarów ich wdrażania.

Przedmiot ochrony	Działanie ochronne	Obszar wdrażania ¹	Podmiot odpowiedzialny za wykonanie
Dotyczące ochrony czynnej siedlisk przyrodniczych oraz gatunków zwierząt i ich siedlisk oraz związane z utrzymaniem lub modyfikacją metod gospodarowania			
6410 Zmienneowilgotne łąki trzęślicowe (<i>Molinion</i>)	Działania obligatoryjne		
	Zachowanie siedliska przyrodniczego stanowiącego przedmiot ochrony, położonego na trwałych użytkach zielonych.	Działki nr: 105, 106, 107, 110, 309/1, 309/2, 310, 312/1, 315, 316, 318, 320/1, 321/1, 100, 102/1, 130/1, 130/2, 132, 93, 94, 95, 96, 98 obręb ewidencyjny Dębno Działki nr: 242, 243, 244, 245, 246, 247, 249, 250, 251/1, 252/1, 254, 255, 262/1, 264, 266/1, 266/2, 294, 296/2, 297/2, 298/1, 301, 302, 303, 304, 307, 222/1 (Nadl. Wołów, obr. Dębno oddz.: 182l, 182d, 182f, 182g, 182h, 182k, 182y, 182z, 182ax, 182bx) obręb ewidencyjny Rudno	Właściciel lub posiadacz obszaru.
Ekstensywne użytkowanie kośne, kośno-pastwiskowe, pastwiskowe trwałych użytków zielonych.	Działki nr: 230, 232, 233/1, 234, 235, 236, 237, 238/2, 243, 251, 1175, 1188, 388, 389, 369/1 (Nadl. Wołów, obr. Dębno oddz.: 240g, 240h) obręb ewidencyjny Krzydłina Wielka Działki nr: 115/10, 115/9, 120, 49/1, 623, 624, 632, 634, 64, 98, 99 obręb ewidencyjny Krzydłina Mała Działki nr: 531/17 (Nadl. Wołów, obr. Dębno oddz.: 17b) obręb ewidencyjny Wrzosey Działki nr: 303, 304, 306/5, 306/6, 307, 308, 309, 310, 311, 312, 328, 329, 331/2, 331/3, 331/4, 332, 333, 334 obręb ewidencyjny Moczydlina Klasztorna		

Działania fakultatywne		
<p>Przywracanie właściwego stanu siedliska, usunięcie nalotu drzew i krzewów w płatach siedliska,</p>	<p>Działki nr: 105, 106, 107, 110 obręb ewidencyjny Dębno Działki nr: 301, 302, 303, 304, 307 obręb ewidencyjny Rudno Działki nr: 303, 304, 306/5, 306/6, 307, 308, 309, 310, 311, 312, 328, 329, 331/2, 331/3, 331/4, 332, 333, 334 obręb ewidencyjny Moczydlnica Klasztorna</p>	<p>Właściciel lub posiadacz obszaru na podstawie umowy zawartej z organem sprawującym nadzór nad obszarem Natura 2000 albo na podstawie zobowiązania podjętego w związku z korzystaniem z programów wsparcia z tytułu obniżenia dochodowości.</p>
<p>Użytkowanie zgodnie z wymogami odpowiedniego pakietu ukierunkowanego na ochronę siedliska przyrodniczego 6410 w ramach obowiązującego Programu Rozwoju Obszarów Wiejskich (zwanego dalej „PROW”).</p>	<p>Działki nr: 100, 102/1, 130/1, 130/2, 132, 93, 94, 95, 96, 98, 105, 106, 107, 110, 309/1, 309/2, 310, 312/1, 315, 316, 318, 320/1, 321/1 obręb ewidencyjny Dębno Działki nr: 230, 232, 233/1, 234, 235, 236, 237, 238/2, 243, 251, 1175, 1188, 388, 389, 369/1 (Nadl. Wołów, obr. Dębno oddz.: 240g, 240h) obręb ewidencyjny Krzydłina Wielka Działki nr: 242, 243, 244, 245, 246, 247, 249, 250, 251/1, 252/1, 254, 255, 262/1, 264, 266/1, 266/2, 294, 296/2, 297/2, 298/1, 301, 302, 303, 304, 307, 222/1 (Nadl. Wołów, obr. Dębno oddz.: 182l, 182d, 182f, 182g, 182h, 182k, 182y, 182z, 182ax, 182bx) obręb ewidencyjny Rudno Działki nr: 115/10, 115/9, 120, 49/1, 623, 624, 632, 634, 64, 98, 99 obręb ewidencyjny Krzydłina Mała Działki nr: 303, 304, 306/5, 306/6, 307, 308, 309, 310, 311, 312, 328, 329, 331/2, 331/3, 331/4, 332, 333, 334; obręb ewidencyjny Moczydlnica Klasztorna Działka nr: 531/17 (Nadl. Wołów, obr. Dębno oddz.: 17b) obręb ewidencyjny Wrzosy</p>	<p>Właściciel lub posiadacz obszaru na podstawie umowy zawartej z organem sprawującym nadzór nad obszarem Natura 2000 albo na podstawie zobowiązania podjętego w związku z korzystaniem z programów wsparcia z tytułu obniżenia dochodowości.</p>

Działania obligatoryjne		
6510 Niżowe i górskie świeże łąki użytkowane ekstensywnie (<i>Arrhenatherion elatioris</i>)	Zachowanie siedliska przyrodniczego stanowiącego przedmiot ochrony, położonego na trwałych użytkach zielonych.	<p>Działki nr: 316, 318, 320/1, 321/1, 323/2, 106, 107, 40/3, 51/1, 71, 72, 75, 78/1, 80, 82, 193, 323/3, 323/4, 325, 330, 333, 335, 336, 337, 340/1, 332/160 (Nadl. Wołów, obr. Dębno oddz.: 160dx), 329/160 (Nadl. Wołów, obr. Dębno oddz.: 160fx) obręb ewidencyjny Dębno Działki nr: 1/1, 1/2, 20/4, 22, 23, 28, 32/13, 32/14, 32/15, 32/9 obręb ewidencyjny Wołów (miasto) Działki nr: 146/1, 151/1, 159/1, 168/1, 169, 170, 174/1, 180/1, 184, 185, 299, 301, 302, 303, 304, 539 (Nadl. Wołów, obr. Dębno oddz.: 183b), 222/1 (Nadl. Wołów, obr. Dębno oddz.: 182c, 182i, 182j), 236/182 (Nadl. Wołów, obr. Dębno oddz.: 182 m), 424/131 (Nadl. Wołów, obr. Dębno oddz.: 131i) obręb ewidencyjny Rudno Działki nr: 234, 235, 236, 240, 241, 242, 243, 244, 245, 246, 247, 248, 249, 250, 251, 252, 253, 254, 255, 256, 322, 340, 341, 305, 306, 308, 309, 310, 311, 312/1, 312/2, 313, 314, 315, 316, 317, 318, 319, 320, 321, 324, 325, 326, 327, 328, 329, 330, 331, 332, 333, 334, 336, 337, 338, 339, 259, 260, 261, 262, 263, 264, 265, 266, 267, 268, 269, 270/1, 270/2, 271/1, 271/2, 272, 273, 274, 275, 276/2, 277, 278, 279, 280, 281, 282, 283, 284, 285, 286, 287, 288, 290, 291/1, 291/2, 292, 293, 294, 295, 296, 297, 298, 299, 300/1, 300/2, 301/1, 301/2, 302/1, 302/2, 303, 304/1, 304/2, 1175, 1188, 1189, 389, 390, 391, 463, 465, 469/2, 469/3, 469/4 obręb ewidencyjny Krzydłina Wielka Działki nr: 623, 634, 64, 65, 66, 67, 68, 69, 72/2, 72/3, 73, 74, 75, 76, 77, 78, 79, 80, 81, 82, 83, 84, 85, 86, 92, 93, 94/1, 94/2, 95, 97/1, 97/2, 12/1, 136, 149, 21/2, 21/3, 23, 26, 27, 28, 29, 30, 31, 32, 33, 34, 35, 36, 37/1, 37/2, 38/1, 38/2, 39/1, 39/2, 40, 41, 48/3, 48/4, 9/2, 9/3, 100, 101, 102, 103, 104, 105, 106, 107, 108, 109, 110, 111, 112, 115/10, 115/9, 120, 49/1, 632, 98, 99, 294/2, 294/4 obręb ewidencyjny Krzydłina Mała Działki nr: 206/5, 210/1, 225/1, 230/5, 232/1, 233/1, 234/1, 235, 236/1, 243/1, 244/1, 246/2, 247/1, 248, 249, 250, 252,</p>
	Ekstensywne użytkowanie kośne, kośno-pastwiskowe, pastwiskowe trwałych użytków zielonych.	
Właściciel lub posiadacz obszaru.		

		<p>253, 254, 255, 256, 257, 258, 259, 260, 261, 262, 263, 264, 265, 266, 267, 268, 269, 270/1, 270/2, 271, 272, 278, 279, 280, 352/12, 352/4, 352/5, 352/6, 352/7, 352/8 obręb ewidencyjny Moczydlnica Dworska Działka nr: 456/3 obręb ewidencyjny Stary Wołów Działki nr: 465, 466, 467, 468, 469, 470, 361, 363, 364, 365, 366, 367, 368, 373/1, 373/2, 377, 381, 10/1, 16, 185/1, 23/1, 28/1, 31/1, 32/1, 38/1, 54/2, 54/3, 54/8, 56/1, 60, 64, 65, 68, 70, 72/1, 72/2, 72/3, 74, 75, 76, 77, 78, 79, 80, 84, 85, 91/2, 91/4, 95, 404/3 (Nadl. Wołów, obr. Dębno oddz.: 18 k) obręb ewidencyjny Wrzosey Działki nr: 301, 302, 303, 335/1, 335/2, 335/3, 345/2, 348/1, 349, 350/21, 350/24, 350/27, 352 obręb ewidencyjny Moczydlnica Klasztorna</p>	
Działania fakultatywne			
	<p>Przywracanie właściwego stanu siedliska: usunięcie nalotu drzew i krzewów w płatach siedliska,</p>	<p>Działki nr: 301, 302, 303, 335/1, 335/2, 335/3 obręb ewidencyjny Moczydlnica Klasztorna Działki nr: 106, 107 obręb ewidencyjny Dębno Działki nr: 299, 301, 302, 303, 304, 539 (Nadl. Wołów, obr. Dębno oddz.: 183b) obręb ewidencyjny Rudno</p>	<p>Właściciel lub posiadacz obszaru na podstawie umowy zawartej z organem sprawującym nadzór nad obszarem Natura 2000 albo na podstawie zobowiązania podjętego w związku z korzystaniem z programów wsparcia z tytułu obniżenia dochodowości.</p>
	<p>Użytkowanie zgodnie z wymogami odpowiedniego pakietu ukierunkowanego na ochronę siedliska przyrodniczego 6510 w ramach obowiązującego PROW.</p>	<p>Działki ewidencyjne nr: 206/5, 210/1, 225/1, 230/5, 232/1, 233/1, 234/1, 235, 236/1, 243/1, 244/1, 246/2, 247/1, 248, 249, 250, 252, 253, 254, 255, 256, 257, 258, 259, 260, 261, 262, 263, 264, 265, 266, 267, 268, 269, 270/1, 270/2, 271, 272, 278, 279, 280, 352/12, 352/4, 352/5, 352/6, 352/7, 352/8 obręb ewidencyjny Moczydlnica Dworska Działki nr: 465, 466, 467, 468, 469, 470, 361, 363, 364, 365, 366, 367, 368, 373/1, 373/2, 377, 381, 10/1, 16, 185/1, 23/1, 28/1, 31/1, 32/1, 38/1, 54/2, 54/3, 54/8, 56/1, 60, 64, 65, 68, 70,</p>	<p>Właściciel lub posiadacz obszaru na podstawie umowy zawartej z organem sprawującym nadzór nad obszarem Natura 2000 albo na podstawie zobowiązania podjętego w związku z korzystaniem z programów wsparcia z tytułu obniżenia dochodowości.</p>

		<p>72/1, 72/2, 72/3, 74, 75, 76, 77, 78, 79, 80, 84, 85, 91/2, 91/4, 95, 404/3 (Nadl. Wołów, obr. Dębno oddz.: 18k) obręb ewidencyjny Wrzosy Działki nr: 234, 235, 236, 240, 241, 242, 243, 244, 245, 246, 247, 248, 249, 250, 251, 252, 253, 254, 255, 256, 322, 340, 341, 305, 306, 308, 309, 310, 311, 312/1, 312/2, 313, 314, 315, 316, 317, 318, 319, 320, 321, 324, 325, 326, 327, 328, 329, 330, 331, 332, 333, 334, 336, 337, 338, 339, 259, 260, 261, 262, 263, 264, 265, 266, 267, 268, 269, 270/1, 270/2, 271/1, 271/2, 272, 273, 274, 275, 276/2, 277, 278, 279, 280, 281, 282, 283, 284, 285, 286, 287, 288, 290, 291/1, 291/2, 292, 293, 294, 295, 296, 297, 298, 299, 300/1, 300/2, 301/1, 301/2, 302/1, 302/2, 303, 304/1, 304/2, 1175, 1188, 1189, 389, 390, 391, 463, 465, 469/2, 469/3, 469/4 obręb ewidencyjny Krzydlina Wielka Działki nr: 100, 101, 102, 103, 104, 105, 106, 107, 108, 109, 110, 111, 112, 115/10, 115/9, 120, 49/1, 632, 98, 99, 294/2, 294/4, 12/1, 136, 149, 21/2, 21/3, 23, 26, 27, 28, 29, 30, 31, 32, 33, 34, 35, 36, 37/1, 37/2, 38/1, 38/2, 39/1, 39/2, 40, 41, 48/3, 48/4, 9/2, 9/3, 623, 634, 64, 65, 66, 67, 68, 69, 72/2, 72/3, 73, 74, 75, 76, 77, 78, 79, 80, 81, 82, 83, 84, 85, 86, 92, 93, 94/1, 94/2, 95, 97/1, 97/2 obręb ewidencyjny Krzydlina Mała Działki nr: 146/1, 151/1, 159/1, 168/1, 169, 170, 174/1, 180/1, 184, 185 obręb ewidencyjny Rudno Działki nr: 1/2, 20/4, 22, 23, 28, 32/13, 32/14, 32/15, 32/9 obręb ewidencyjny Wołów (miasto) Działka nr: 456/3 obręb ewidencyjny Stary Wołów Działki nr: 301, 302, 303, 335/1, 335/2, 335/3, 345/2, 348/1, 349, 350/21, 350/24, 350/27, 352 obręb ewidencyjny Moczydlnica Klasztorna Działki nr: 40/3, 51/1, 71, 72, 75, 78/1, 80, 82, 193, 323/3, 323/4, 325, 330, 333, 335, 336, 337, 340/1, 332/160 (Nadl. Wołów, obr. Dębno oddz.: 160dx), 329/160 (Nadl. Wołów, obr. Dębno oddz.: 160fx) obręb ewidencyjny Dębno</p>	
--	--	--------------------------------------------------------------------------------------------------------------------------------------------------------------------------------------------------------------------------------------------------------------------------------------------------------------------------------------------------------------------------------------------------------------------------------------------------------------------------------------------------------------------------------------------------------------------------------------------------------------------------------------------------------------------------------------------------------------------------------------------------------------------------------------------------------------------------------------------------------------------------------------------------------------------------------------------------------------------------------------------------------------------------------------------------------------------------------------------------------------------------------------------------------------------------------------------------------------------------------------------------------------------------------------------------------------------------------------------------------------------------------------------------------------------------------------------------------------------------------------------------------------------------------------------------------------------------------------------------------------------------------------------------------------------------------------------------------------------------------------------------------------------------------------------------------------------------------------------------------------------------------------------------------------------------------------------------------------------------------------------------------------------------------------------------------------------------------------------------------------------------------------------------------------------	--

		Działki nr: 424/131 (Nadl. Wołów, obr. Dębno oddz.: 131i), 222/1 (Nadl. Wołów, obr. Dębno oddz.: 182c, 182i, 182j), 236/182 (Nadl. Wołów, obr. Dębno oddz.: 182 m), obręb ewidencyjny Rudno	Zarządca nieruchomości w związku z wykonywaniem obowiązków w zakresie ochrony środowiska, na podstawie przepisów prawa albo w przypadku braku tych przepisów, na podstawie porozumienia zawartego z organem sprawującym nadzór nad obszarem Natura 2000.
	Użytkowanie zgodnie z wymogami odpowiedniego pakietu ukierunkowanego na ochronę siedliska przyrodniczego 6510 w ramach obowiązującego PROW	Działki nr: 106, 107 , 316, 318, 320/1, 321/1, 323/2 obręb ewidencyjny Dębno Działki nr: 299, 301, 302, 303, 304 , 539 (Nadl. Wołów, obr. Dębno oddz.: 183b) obręb ewidencyjny Rudno Działki nr: 1/1, 1/2 obręb ewidencyjny Wołów (miasto)	Właściciel lub posiadacz obszaru na podstawie umowy zawartej z organem sprawującym nadzór nad obszarem Natura 2000 albo na podstawie zobowiązania podjętego w związku z korzystaniem z programów wsparcia z tytułu obniżenia dochodowości.
9170 Grąd środkowoeuropejski i subkontynentalny (<i>Galio-Carpinetum, Tilio-Carpinetum</i>)	Ograniczanie udziału gatunków obcych ekologicznie na siedlisku poprzez ich stopniowe usuwanie.	Działka nr: 529/153 (Nadl. Wołów, obr. Dębno oddz.: 153d), 393/130 (Nadl. Wołów, obr. Dębno oddz.: 130c), 528/154 (Nadl. Wołów, obr. Dębno oddz.: 154d) obręb ewidencyjny Rudno	Nadleśnictwo Wołów.
	Przebudowa drzewostanu w kierunku zgodnym z siedliskiem poprzez stopniowe usuwanie sosny zwyczajnej <i>Pinus sylvestris</i> .	Działki nr: 595/185 (Nadl. Wołów, obr. Dębno oddz.: 185i, 185l), 474/186 (Nadl. Wołów, obr. Dębno oddz.: 186d), 461/205 (Nadl. Wołów, obr. Dębno oddz.: 205g), 466/206 (Nadl. Wołów, obr. Dębno oddz.: 206b, 206c, 206f), 475/207 (Nadl. Wołów, obr. Dębno oddz.: 207d), 465/222 (Nadl. Wołów, obr. Dębno oddz.: 222f), 476/223 (Nadl. Wołów, obr. Dębno oddz.: 223b, 223c), 462/221 (Nadl. Wołów, obr. Dębno oddz.: 221d), 575/188 (Nadl. Wołów, obr. Dębno oddz.: 188o, 188p), 490/209 (Nadl. Wołów, obr. Dębno oddz.: 209c) obręb ewidencyjny Dębno Działki nr: 932/198 (Nadl. Wołów, obr. Dębno oddz.: 198i),	

		<p>933/215 (Nadl. Wołów, obr. Dębno oddz.: 215a) obręb ewidencyjny Mojęcice Działka nr: 506/16 (Nadl. Wołów, obr. Dębno oddz.: 16a), 522/150 (Nadl. Wołów, obr. Dębno oddz.: 150d) obręb ewidencyjny Wrzosa Działka nr: 390 (Nadl. Wołów, obr. Dębno oddz.: 24i, 24j) obręb ewidencyjny Moczydnica Klasztorna</p>	
	<p>Na powierzchniach leśnych z siedliskiem przyrodniczym w drzewostanach w trzeciej i wyższych klasach wieku oraz w drzewostanach w klasie odnowienia lub w klasie do odnowienia pozostawiać – z wyłączeniem sytuacji stwarzających zagrożenie zdrowia, życia lub mienia ludzkiego lub zagrażających trwałości lasu: -drzewa martwe i umierające, -wywroty i złomy, -drzewa dziuplaste i próchniejące, - rozproszone pozostałości pozrębne.</p>	<p>Działki nr: 575/188 (Nadl. Wołów, obr. Dębno oddz.: 188o, 188p), 490/209 (Nadl. Wołów, obr. Dębno oddz.: 209c), 595/185 (Nadl. Wołów, obr. Dębno oddz.: 185i, 185j), 474/186 (Nadl. Wołów, obr. Dębno oddz.: 186d), 462/221 (Nadl. Wołów, obr. Dębno oddz.: 221d), 461/205 (Nadl. Wołów, obr. Dębno oddz.: 205g), 466/206 (Nadl. Wołów, obr. Dębno oddz.: 206b, 206c, 206f), 475/207 (Nadl. Wołów, obr. Dębno oddz.: 207d), 465/222 (Nadl. Wołów, obr. Dębno oddz.: 222f), 476/223 (Nadl. Wołów, obr. Dębno oddz.: 223b, 223c) obręb ewidencyjny Dębno Działka nr: 506/16 (Nadl. Wołów, obr. Dębno oddz.: 16a), 522/150 (Nadl. Wołów, obr. Dębno oddz.: 150d) obręb ewidencyjny Wrzosa Działka nr: 432/240 (Nadl. Wołów, obr. Dębno oddz.: 240dx), 1161/172 (Nadl. Wołów, obr. Dębno oddz.: 172g) obręb ewidencyjny Krzydłina Wielka</p>	<p>Nadleśnictwo Wołów.</p>
	<p>Podczas wykonywania zabiegów pielęgnacyjnych na etapie uprawy i młodnika oraz przy wykonywaniu rębni na powierzchniach leśnych z siedliskiem usuwać czeremchę amerykańską.</p>	<p>Działka nr: 529/153 (Nadl. Wołów, obr. Dębno oddz.: 153d), 393/130 (Nadl. Wołów, obr. Dębno oddz.: 130c), 528/154 (Nadl. Wołów, obr. Dębno oddz.: 154d) obręb ewidencyjny Rudno Działka nr: 931/197 (Nadl. Wołów, obr. Dębno oddz.: 197h), 932/198 (Nadl. Wołów, obr. Dębno oddz.: 198i), 933/215 (Nadl. Wołów, obr. Dębno oddz.: 215a) obręb ewidencyjny Mojęcice</p>	
	<p>Cięcia wykonywać rębniami złożonymi z wydłużonym okresem odnowienia (średnim i długim okresem odnowienia).</p>	<p>Działka nr: 390 (Nadl. Wołów, obr. Dębno oddz.: 24i, 24j) obręb ewidencyjny Moczydnica Klasztorna</p>	

	<p>W ramach planowanej gospodarki leśnej odnowienia drzewostanu kształtować zgodnie z odpowiednim dla typu siedliska składem gatunkowym wraz z eliminacją lub stopniowym ograniczeniem udziału gatunków obcych ekologicznie.</p>		
	<p>Podczas wykonywania poszczególnych rębni na powierzchniach leśnych z siedliskiem, pozostawianie do 5% miąższości drzewostanu, określanej przed rozpoczęciem użytkowania rębego w wydzieleniu leśnym, w postaci zwartego fragmentu, który nie powinien być mniejszy niż 6 arów, aż do jego naturalnego rozpadu. Nie dotyczy to przypadku zagrożenia trwałości lasu i bezpieczeństwa ludzi.</p>	<p>Działki nr: 932/198 (Nadl. Wołów, obr. Dębno oddz.: 198i), 933/215(Nadl. Wołów, obr. Dębno oddz.: 215a), 931/197(Nadl. Wołów, obr. Dębno oddz.: 197h) obręb ewidencyjny Mojęcice Działka nr: 528/154 (Nadl. Wołów, obr. Dębno oddz.: 154d), 393/130 (Nadl. Wołów, obr. Dębno oddz.: 130c), 529/153 (Nadl. Wołów, obr. Dębno oddz.: 153d) obręb ewidencyjny Rudno Działka nr: 506/16 (Nadl. Wołów, obr. Dębno oddz.: 16a), 522/150 (Nadl. Wołów, obr. Dębno oddz.: 150d) obręb ewidencyjny Wrzosey Działka nr: 432/240 (Nadl. Wołów, obr. Dębno oddz.: 240dx), 1161/172 (Nadl. Wołów, obr. Dębno oddz.: 172g) obręb ewidencyjny Krzydlna Wielka Działki nr: 575/188 (Nadl. Wołów, obr. Dębno oddz.: 188o, 188p), 490/209 (Nadl. Wołów, obr. Dębno oddz.: 209c), 462/221 (Nadl. Wołów, obr. Dębno oddz.: 221d), 461/205 (Nadl. Wołów, obr. Dębno oddz.: 205g), 466/206 (Nadl. Wołów, obr. Dębno oddz.: 206b, 206c, 206f), 475/207 (Nadl. Wołów, obr. Dębno oddz.: 207d), 465/222 (Nadl. Wołów, obr. Dębno oddz.: 222f), 476/223 (Nadl. Wołów, obr. Dębno oddz.: 223b, 223c) obręb ewidencyjny Dębno Działka nr: 390 (Nadl. Wołów, obr. Dębno oddz.: 24i, 24j) obręb ewidencyjny Moczydnica Klasztorna, gmina Wińsko</p>	<p>Nadleśnictwo Wołów.</p>
<p>9190 Kwaśne dąbrowy (<i>Quercion robori-petraeae</i>)</p>	<p>Ograniczanie udziału gatunków obcych ekologicznie na siedlisku poprzez ich stopniowe usuwanie z warstwy drzewostanu.</p>	<p>Działki nr: 518/167 (Nadl. Wołów, obr. Dębno oddz.: 167a), 519/168 (Nadl. Wołów, obr. Dębno oddz.: 168f) obręb ewidencyjny Rudno</p>	<p>Nadleśnictwo Wołów.</p>

	<p>Na powierzchniach leśnych z siedliskiem przyrodniczym w drzewostanach w trzeciej i wyższych klasach wieku oraz w drzewostanach w klasie odnowienia lub w klasie do odnowienia pozostawiać – z wyłączeniem sytuacji stwarzających zagrożenie zdrowia, życia lub mienia ludzkiego lub zagrażających trwałości lasu:</p> <ul style="list-style-type: none"> -drzewa martwe i umierające, -wywroty i złomy, -drzewa dziuplaste i próchniejące, - rozproszone pozostałości pozrębowe. <p>Podczas wykonywania zabiegów pielęgnacyjnych na etapie uprawy i młodnika oraz przy wykonywaniu rębni na powierzchniach leśnych z siedliskiem usuwać czeremchę amerykańską.</p> <p>Podczas wykonywania poszczególnych rębni na powierzchniach leśnych z siedliskiem pozostawianie do 5% miąższości drzewostanu, określanej przed rozpoczęciem użytkowania rębego w wydzieleniu leśnym, w postaci zwartego fragmentu, który nie powinien być mniejszy niż 6 arów, aż do jego naturalnego rozpadu. Nie dotyczy to przypadku zagrożenia trwałości lasu i bezpieczeństwa ludzi.</p>	<p>Działki nr: 475/207 (Nadl. Wołów, obr. Dębno oddz.: 207b, 207c); 480/208 (Nadl. Wołów, obr. Dębno oddz.: 208a), 577/224 (Nadl. Wołów, obr. Dębno oddz.: 224a), 474/186 (Nadl. Wołów, obr. Dębno oddz.: 186f), 495/225 (Nadl. Wołów, obr. Dębno oddz.: 225c) obręb ewidencyjny Dębno Działki nr: 518/167 (Nadl. Wołów, obr. Dębno oddz.: 167a); 519/168 (Nadl. Wołów, obr. Dębno oddz.: 168f); obręb ewidencyjny Rudno</p>	<p>Nadleśnictwo Wołów.</p>
--	-----------------------------------------------------------------------------------------------------------------------------------------------------------------------------------------------------------------------------------------------------------------------------------------------------------------------------------------------------------------------------------------------------------------------------------------------------------------------------------------------------------------------------------------------------------------------------------------------------------------------------------------------------------------------------------------------------------------------------------------------------------------------------------------------------------------------------------------------------------------------------------------------------------------------------------------------------------------------------------------------------------------------------------------------------------------------------------------------------------------	------------------------------------------------------------------------------------------------------------------------------------------------------------------------------------------------------------------------------------------------------------------------------------------------------------------------------------------------------------------------------------------------------------------------------------------------	----------------------------

	Cięcia wykonywać rębniami złożonymi z wydłużonym okresem odnowienia (średnim i długim okresem odnowienia).		
*91E0 Łęgi wierzbowe, topolowe, olszowe i jesionowe (<i>Salicetum albo-fragilis</i> , <i>Populetum albae</i> , <i>Alnenion glutinoso-incanae</i>) i olsy źródliskowe	<p>Na powierzchniach leśnych z siedliskiem przyrodniczym w drzewostanach w trzeciej i wyższych klasach wieku oraz w drzewostanach w klasie odnowienia lub w klasie do odnowienia pozostawiać – z wyłączeniem sytuacji stwarzających zagrożenie zdrowia, życia lub mienia ludzkiego lub zagrażających trwałości lasu:</p> <ul style="list-style-type: none"> -drzewa martwe i umierające, -wywroty i złomy, -drzewa dziuplaste i próchniejące, - rozproszone pozostałości pozrębowe. <p>Podczas wykonywania zabiegów rębnych na powierzchniach leśnych z siedliskiem pozostawianie 25% powierzchni siedliska (ok. 30 ha) aż do jego naturalnego rozpadu. Nie dotyczy to przypadku zagrożenia trwałości lasu i bezpieczeństwa ludzi.</p>	<p>Działka nr: 236/182 (Nadl. Wołów, obr. Dębno oddz.: 182w, 182x), 427/110 (Nadl. Wołów, obr. Dębno oddz.: 110h), 426/131 (Nadl. Wołów, obr. Dębno oddz.: 131l), 539 (Nadl. Wołów, obr. Dębno oddz.: 183d, 183h), 394/129 (Nadl. Wołów, obr. Dębno oddz.: 129i), 399/127 (Nadl. Wołów, obr. Dębno oddz.: 127b), 395/128 (Nadl. Wołów, obr. Dębno oddz.: 128a, 128b, 128c), 514/158 (Nadl. Wołów, obr. Dębno oddz.: 158dx, 158fx, 158gx, 158ix), 542 (Nadl. Wołów, obr. Dębno oddz.: 158fx), 357/80 (Nadl. Wołów, obr. Dębno oddz.: 80d) obręb ewidencyjny Rudno</p> <p>Działka nr: 539 (Nadl. Wołów, obr. Dębno oddz.: 17h), 526/147 (Nadl. Wołów, obr. Dębno oddz.: 147a, 147b, 147c, 147d, 147f), 525/148 (Nadl. Wołów, obr. Dębno oddz.: 148f), 528/101 (Nadl. Wołów, obr. Dębno oddz.: 101a), 527/78 (Nadl. Wołów, obr. Dębno oddz.: 78i) obręb ewidencyjny Wrzosey</p> <p>Działka nr: 354/19 (Nadl. Wołów, obr. Dębno oddz.: 19b), 363/23 (Nadl. Wołów, obr. Dębno oddz.: 23f), 392 (Nadl. Wołów, obr. Dębno oddz.: 19k), 363/23 (Nadl. Wołów, obr. Dębno oddz.: 23a) obręb ewidencyjny Moczydlnica Klasztorna</p> <p>Działka nr: 575/188 (Nadl. Wołów, obr. Dębno oddz.: 188a, 188g), 507/162 (Nadl. Wołów, obr. Dębno oddz.: 162c), 565/132 (Nadl. Wołów, obr. Dębno oddz.: 132j), 572/158 (Nadl. Wołów, obr. Dębno oddz.: 158b, 158c, 158d, 158g, 158h, 158f, 158m), 604 (Nadl. Wołów, obr. Dębno oddz.: 159b, 159h, 159i), 293/5 (Nadl. Wołów, obr. Dębno oddz.: 172j), 279/172 (Nadl. Wołów, obr. Dębno oddz.: 172k), 571/158 (Nadl. Wołów, obr. Dębno oddz.: 158cx), 599 (Nadl. Wołów, obr. Dębno oddz.: 158w), 584/158 (Nadl. Wołów, obr. Dębno oddz.: 158x), 569/158 (Nadl. Wołów, obr. Dębno oddz.: 158bx), 570/158 (Nadl. Wołów, obr. Dębno oddz.: 158z), obręb ewidencyjny Dębno</p>	Nadleśnictwo Wołów.

		Działka nr: 1171 (Nadl. Wołów, obr. Dębno oddz.: 189i), 1158/189 (Nadl. Wołów, obr. Dębno oddz.: 189f), 1157/190 (Nadl. Wołów, obr. Dębno oddz.: 190f) obręb ewidencyjny Krzydłina Wielka Działka nr: 591/16 (Nadl. Wołów, obr. Dębno oddz.: 16b) obręb ewidencyjny Stary Wołów	
91F0 Łęgowe lasy dębowo-wiązowo-jesionowe (<i>Ficario-Ulmetum</i>)	Ograniczanie udziału gatunków obcych ekologicznie na siedlisku poprzez ich stopniowe usuwanie na etapie zaplanowanych prac gospodarczych.		Nadleśnictwo Wołów.
	Na powierzchniach leśnych z siedliskiem przyrodniczym w drzewostanach w trzeciej i wyższych klasach wieku oraz w drzewostanach w klasie odnowienia lub w klasie do odnowienia pozostawiać – z wyłączeniem sytuacji stwarzających zagrożenie zdrowia, życia lub mienia ludzkiego lub zagrażających trwałości lasu: -drzewa martwe i umierające, -wywroty i złomy, -drzewa dziuplaste i próchniejące, - rozproszone pozostałości pozrębowe.	Działki nr: 531/17 (Nadl. Wołów, obr. Dębno oddz.: 17d), 532/17 (Nadl. Wołów, obr. Dębno oddz.: 17g), 504/18 (Nadl. Wołów, obr. Dębno oddz.: 18b, 18c, 18d), 527/78 (Nadl. Wołów, obr. Dębno oddz.: 78h, 78i) obręb ewidencyjny Wrzosewo Działki nr: 482 (Nadl. Wołów, obr. Dębno oddz.: 19m), 483 (Nadl. Wołów, obr. Dębno oddz.: 19n) obręb ewidencyjny Moczydlnica Dworska	
	Podczas wykonywania zabiegów rębnych na powierzchniach leśnych z siedliskiem pozostawianie 25% powierzchni siedliska (ok. 12 ha) aż do jego naturalnego rozpadu. Nie dotyczy to przypadku zagrożenia trwałości lasu i bezpieczeństwa ludzi.		

	Usuwanie czeremchy amerykańskiej <i>Prunus serotina</i> z warstwy podszytu w ramach prowadzonych zabiegów gospodarczych.	Działki nr: 482 (Nadl. Wołów, obr. Dębno oddz.: 19m), 483 (Nadl. Wołów, obr. Dębno oddz.: 19n) obręb ewidencyjny Moczydlnica Dworska	Organ sprawujący nadzór nad obszarem Natura 2000, Nadleśnictwo Wołów.
1074 Barczatka kataks <i>Eriogaster catax</i>	Podjęcie działań w celu wycięcia starszych roślin żywicielskich, nie nadających się już do zasiedlenia, w sposób dostosowany do wymagań gatunku, w celu stworzenia warunków do powstania młodej generacji (odrostów) rośliny żywicielskiej i jej samorzutnego odnowienia. Zabiegi mogą być wykonywane jedynie we wrześniu.	Działka nr: 539 (Nadl. Wołów, obr. Dębno oddz.: 183f) obręb ewidencyjny Rudno Działka nr: 458/184 (Nadl. Wołów, obr. Dębno oddz.: 184a) obręb ewidencyjny Dębno Działka nr: 350/24; 300, 337, 348/1 obręb ewidencyjny Moczydlnica Klasztorna Działka nr: 177/3, 114/1, 118/1, 120/5, 135/4, 141, 142/1, 142/2, 167/1, 195/3, 230/5, 237/1, 241/1, 242/1 obręb ewidencyjny Moczydlnica Dworska Działki nr: 160, 161, 164, 177/1, 216, 217, 218, 220/2, 220/3, 220/4, 221, 223, 224/1, 224/2, 225, 226, 228, 229/1, 229/2, 230, 232, 233, 235, 237, 239/1, 244, 245, 250/1, 272, 274, 275, 276, 277/1, 277/2, 281, 282, 283, 289, 290, 291, 292, 304, 305, 307/1, 311, 312, 313, 330/3, 330/4, 333, 341, 342, 344, 356, 360, 361, 365, 366, 504/18 (Nadl. Wołów, obr. Dębno oddz.: 18f) obręb ewidencyjny Wrzosa	Organ sprawujący nadzór nad obszarem Natura 2000 we współpracy z właścicielami /użytkownikami gruntu, Nadleśnictwo Wołów, Gmina Wołów.
	Pozostawianie zarośli roślin żywicielskich gatunku wzdłuż rowów, miedz, dróg itp. Wszystkie tarniny, głogi, dzikie grusze i dzikie róże powinny być traktowane w Obszarze w sposób szczególny. Wszelkie działania zmierzające do usuwania osobników tych gatunków, jak czyszczenie rowów przydrożnych, konserwacja torowisk itp. powinny odbywać się we wrześniu. Miejsce po usuniętych roślinach należy pozostawić do samoczynnego odnowienia zarośli.	Działki nr: 160, 161, 164, 177/1, 216, 217, 218, 220/2, 220/3, 220/4, 221, 223, 224/1, 224/2, 225, 226, 228, 229/1, 229/2, 230, 232, 233, 235, 237, 239/1, 244, 245, 250/1, 272, 274, 275, 276, 277/1, 277/2, 281, 282, 283, 289, 290, 291, 292, 304, 305, 307/1, 311, 312, 313, 330/3, 330/4, 333, 341, 342, 344, 356, 360, 361, 365, 366, 504/18 (Nadl. Wołów, obr. Dębno oddz.: 18f) obręb ewidencyjny Wrzosa Działka nr: 539 (Nadl. Wołów, obr. Dębno oddz.: 183f), 130/2, 27/1, 278, 279, 36/1, 39, 40 obręb ewidencyjny Rudno Działka nr: 458/184 (Nadl. Wołów, obr. Dębno oddz.: 184a) obręb ewidencyjny Dębno Działka nr: 390 (Nadl. Wołów, obr. Dębno oddz.: 24i), 350/24, 300, 337, 348/1 obręb ewidencyjny Moczydlnica Klasztorna Działka nr: 177/3, 114/1, 118/1, 120/5, 135/4, 141, 142/1,	Nadleśnictwo Wołów, właściciele / użytkownicy gruntu na podstawie umowy zawartej z organem sprawującym nadzór nad obszarem Natura 2000 albo na podstawie zobowiązania podjętego w związku z korzystaniem z programów wsparcia z tytułu obniżenia dochodowości, Gmina Wołów

		142/2, 167/1, 195/3, 230/5, 237/1, 241/1, 242/1 obręb ewidencyjny Moczydlnica Dworska Działka nr: 32/14, 1/1, 32/15 obręb ewidencyjny Wołów (miasto) Działki: 149, 21/3, 26, 29 obręb ewidencyjny Krzydłina Mała	
1060 Czerwończyk nieparek <i>Lycaena dispar</i>	Prace w obszarze Natura 2000 związane z konserwacją rowów melioracyjnych, kanałów i cieków wodnych oraz brzegów stawów wykonywać z uwzględnieniem możliwości występowania w tych środowiskach rośliny żywicielskiej gatunku - szczawiu lancetowatego <i>Rumex hydrolapathum</i> .	Działka nr: 1/1 obręb ewidencyjny Wołów (miasto) Działka nr: 445/123 obręb ewidencyjny Stary Wołów Działki nr: 166, 171/2, 177/1, 185/1, 237, 239/1, 241, 242, 243, 244, 245, 247, 54/2, 54/3, 56/1, 272, 275, 330/3, 330/4, 504/18 (Nadl. Wołów, obr. Dębno oddz.: 18b, 18c, 18f) obręb ewidencyjny Wrzosa Działki nr: 322, 324, 325, 339, 340, 341, 342/3, 342/4, 344/2, 451 obręb ewidencyjny Krzydłina Wielka	Właściciele/użytkownicy gruntu na podstawie umowy zawartej z organem sprawującym nadzór nad obszarem Natura 2000 albo na podstawie zobowiązania podjętego w związku z korzystaniem z programów wsparcia z tytułu obniżenia dochodowości.
1088 Kozioróg dębosz <i>Cerambyx cerdo</i>	Nasadenia drzew w obszarze Natura 2000, w tym o charakterze alei, parków itp., oraz w najbliższej okolicy, powinny uwzględniać w składzie gatunkowym sadzonych drzew jak największy odsetek dębów szypułkowych i bezszypułkowych. Zachowanie dębów rosnących samotnie lub jako aleje przydrożne i wzdłuż cieków wodnych.	Działki nr: 187, 296/1, 296/2, 297, 298/3, 298/6, 300, 301, 306, 308, 309/1, 309/2, 310, 315, 316, 333, 340/1, 341, 344/160 (Nadl. Wołów, obr. Dębno oddz.: 160ax, 160bx), 342/160 (Nadl. Wołów, obr. Dębno oddz.: 160cx), 601 (Nadl. Wołów, obr. Dębno oddz.: 160z), 575/188 (Nadl. Wołów, obr. Dębno oddz.: 188i, 188g) obręb ewidencyjny Dębno	Gmina Wołów, Starostwo Wołowski, Nadleśnictwo Wołów
6179 Modraszek nausitous <i>Maculinea (Phengaris) nausithous</i> 6177 Modraszek telejus <i>Maculinea (Phengaris) teleius</i>	Działania obligatoryjne Zachowanie siedliska gatunku stanowiącego przedmiot ochrony, położonego na trwałych użytkach zielonych. Ekstensywne użytkowanie kośne, kośno-pastwiskowe, pastwiskowe trwałych użytków zielonych.	Działki nr: 106, 107, 110, 321/1 obręb ewidencyjny Dębno Działki nr: 299, 301, 302, 303, 304, 309 obręb ewidencyjny Rudno Działka nr: 1/1 obręb ewidencyjny Wołów (miasto) Działki nr: 342/3, 355, 356, 357, 358, 361 obręb ewidencyjny Krzydłina Wielka	Właściciel lub posiadacz obszaru.

Działania fakultatywne			
	Przywracanie właściwego stanu siedliska: usunięcie zakrzaczeń z powierzchni łąkowej w terminie od 1 listopada do 15 marca, wywiezienie biomasy poza obszar siedliska; jeśli wśród krzewów będzie przeważać tarnina oraz głogi, grusze i róże, na których może występować barczatka kataks można je usuwać we wrześniu, gdy barczatka będzie w stadium poczwarki w ściółce.	Działki nr: 106, 107, 110 obręb ewidencyjny Dębno Działki nr: 299, 301, 302, 303, 304, 309 obręb ewidencyjny Rudno	Właściciel lub posiadacz obszaru na podstawie umowy zawartej z organem sprawującym nadzór nad obszarem Natura 2000 albo na podstawie zobowiązania podjętego w związku z korzystaniem z programów wsparcia z tytułu obniżenia dochodowości.
	Użytkowanie zgodnie z wymogami odpowiedniego pakietu w ramach obowiązującego PROW z uwzględnieniem wymogów gatunków 6179, 6177.	Działka nr: 1/1 obręb ewidencyjny Wołów (miasto) Działki nr: 106, 107, 110, 321/1 obręb ewidencyjny Dębno Działki nr: 299, 301, 302, 303, 304, 309 obręb ewidencyjny Rudno Działki nr : 342/3, 355, 356, 357, 358, 361 obręb ewidencyjny Krzydlina Wielka	Właściciel lub posiadacz obszaru na podstawie umowy zawartej z organem sprawującym nadzór nad obszarem Natura 2000 albo na podstawie zobowiązania podjętego w związku z korzystaniem z programów wsparcia z tytułu obniżenia dochodowości.
6169 Przeplatka maturalna <i>Hypodryas maturna</i>	Nasadzenia kaliny koralowej na obrzeżach stanowisk przeplatki i wewnątrz bardziej prześwietlonych wydzieleń leśnych w obrębie stanowisk jako zastępczej rośliny żywicielskiej gatunku.	Działki nr: 177/3 , 484 (Nadl. Wołów, obr. Dębno oddz.: 19o), 120/5, 135/3, 135/4, 145, 148/2, 150/3, 162/1 , 482 (Nadl. Wołów, obr. Dębno oddz.: 19m), 483 (Nadl. Wołów, obr. Dębno oddz.: 19n) obręb ewidencyjny Moczydlnica Dworska Działki nr: 100, 102/1 , 104, 105, 106, 107, 110, 111, 51/1 , 62, 65, 66, 67, 68, 69, 71, 78/1, 80, 86, 95, 96 , 569/158 (Nadl. Wołów, obr. Dębno oddz.: 158bx), 570/158 (Nadl. Wołów, obr. Dębno oddz.: 158z) obręb ewidencyjny Dębno Działki nr: 241, 242, 243, 244, 245, 246, 262/1, 298/1, 299, 301, 302, 303, 304 , 305, 306, 307, 309, 311, 312 , 313, 314/1 , 317/1, 539 (Nadl. Wołów, obr. Dębno oddz.: 183b) obręb ewidencyjny Rudno	Organ sprawujący nadzór nad obszarem Natura 2000 we współpracy z właścicielami /użytkownikami gruntu, Nadleśnictwo Wołów.

	<p>Zachowanie nasadzeń z jesionem wyniosłym i popieranie naturalnych odnowień. Pozostawienie wydzielań leśnych z rodzimym jesionem ze szczególnym uwzględnieniem osobników młodych i podrostu jesionowego.</p>	<p>Działki nr: 44/1, 45, 584/1, 584/4, 591/16 (Nadl. Wołów, obr. Dębno oddz.: 16b, 16c) obręb ewidencyjny Stary Wołów Działki nr: 368, 372, 373/1, 373/2, 374, 375/1, 375/2, 376, 377, 433, 434 obręb ewidencyjny Wrzosa Działki nr: 322/3, 350/24, 391 (Nadl. Wołów, obr. Dębno oddz.: 19l) obręb ewidencyjny Moczydlnica Klasztorna</p> <p>Działki nr: 177/3, 484 (Nadl. Wołów, obr. Dębno oddz.: 19o), 120/5, 135/3, 135/4, 145, 148/2, 150/3, 162/1, 482 (Nadl. Wołów, obr. Dębno oddz.: 19m), 483 (Nadl. Wołów, obr. Dębno oddz.: 19n) obręb ewidencyjny Moczydlnica Dworska Działki nr: 44/1, 45, 584/1, 584/4, 591/16 (Nadl. Wołów, obr. Dębno oddz.: 16b, 16c) obręb ewidencyjny Stary Wołów Działki nr: 368, 372, 373/1, 373/2, 374, 375/1, 375/2, 376, 377, 433, 434 obręb ewidencyjny Wrzosa Działki nr: 100, 102/1, 104, 105, 106, 107, 110, 111, 51/1, 62, 65, 66, 67, 68, 69, 71, 78/1, 80, 86, 95, 96, 569/158 (Nadl. Wołów, obr. Dębno oddz.: 158bx), 570/158 (Nadl. Wołów, obr. Dębno oddz.: 158z) obręb ewidencyjny Dębno Działki nr: 241, 242, 243, 244, 245, 246, 262/1, 298/1, 299, 301, 302, 303, 304, 305, 306, 307, 309, 311, 312, 313, 314/1, 317/1, 539 (Nadl. Wołów, obr. Dębno oddz.: 183b) obręb ewidencyjny Rudno Działki nr: 322/3, 350/24, 391 (Nadl. Wołów, obr. Dębno oddz.: 19l) obręb ewidencyjny Moczydlnica Klasztorna</p>	<p>Nadleśnictwo Wołów, właściciele / użytkownicy gruntu na podstawie umowy zawartej z organem sprawującym nadzór nad obszarem Natura 2000</p>
<p>1308 Mopek <i>Barbastella barbastellus</i> 1323 Nocek Bechsteina <i>Myotis bechsteinii</i> 1324 Nocek duży <i>Myotis myotis</i></p>	<p>Pozostawianie na powierzchniach leśnych starych drzew dziuplastych oraz stojących drzew martwych lub obumierających z odstającą korą z wyjątkiem sytuacji zagrażających bezpieczeństwu ludzi lub mienia oraz przypadków zagrożenia trwałości lasu.</p>	<p>Cały obszar Natura 2000</p>	<p>Nadleśnictwo Wołów.</p>

Dotyczące monitoringu stanu przedmiotów ochrony oraz realizacji celów działań ochronnych			
6410 Zmiennowilgotne łąki trzęślicowe (<i>Molinion</i>)	Monitoring realizacji działań ochronnych w 3, 6 i 9 roku obowiązywania planu zadań ochronnych (zwanego dalej „PZO”). Ocena stanu zachowania siedliska według parametrów opracowanych w ramach Państwowego Monitoringu Środowiska (zwanego dalej „PMS”) (raz na 5 lat).	Wybrane płaty siedliska stanowiące 5-10% powierzchni siedliska w obszarze Natura 2000.	Organ sprawujący nadzór nad obszarem Natura 2000.
6510 Niżowe i górskie świeże łąki użytkowane ekstensywnie (<i>Arrhenatherion elatioris</i>)	Monitoring realizacji działań ochronnych w 3, 6 i 9 roku obowiązywania PZO. Ocena stanu zachowania siedliska według parametrów opracowanych w ramach PMS (raz na 5 lat).	Wybrane płaty siedliska stanowiące 5-10% powierzchni siedliska w obszarze Natura 2000.	Organ sprawujący nadzór nad obszarem Natura 2000.
9170 Grąd środkowoeuropejski i subkontynentalny (<i>Galio-Carpinetum, Tilio-Carpinetum</i>)	Ocena realizacji działań ochronnych oraz ocena stanu zachowania siedliska według parametrów opracowanych w ramach PMS jednokrotnie między 6 i 9 rokiem obowiązywania PZO.	Wybrane płaty siedliska stanowiące 5-10% powierzchni siedliska w obszarze Natura 2000	Organ sprawujący nadzór nad obszarem Natura 2000.
9190 Kwaśne dąbrowy (<i>Quercion robori-petraeae</i>)	Ocena realizacji działań ochronnych oraz ocena stanu zachowania siedliska według parametrów opracowanych w ramach PMS jednokrotnie między 6 i 9 rokiem obowiązywania PZO.	Wybrane płaty siedliska stanowiące 5-10% powierzchni siedliska w obszarze Natura 2000	Organ sprawujący nadzór nad obszarem Natura 2000.
*91E0 Łęgi wierzbowe, topolowe, olszowe i jesionowe (<i>Salicetum albo-fragilis, Populetum albae,</i>	Ocena realizacji działań ochronnych oraz ocena stanu zachowania siedliska według parametrów opracowanych w ramach PMS	Wybrane płaty siedliska stanowiące 5-10% powierzchni siedliska w obszarze Natura 2000	Organ sprawujący nadzór nad obszarem Natura 2000.

<i>Alnenion glutinoso-incanae</i>) i olsy źródłiskowe	jednokrotnie między 6 i 9 rokiem obowiązywania PZO.		
91F0 Łęgowe lasy dębowo-wiązowo-jesionowe (<i>Ficario-Ulmetum</i>)	Ocena realizacji działań ochronnych oraz ocena stanu zachowania siedliska według parametrów opracowanych w ramach PMS jednokrotnie między 6 i 9 rokiem obowiązywania PZO.	Wybrane płyty siedliska stanowiące 5-10% powierzchni siedliska w obszarze Natura 2000	Organ sprawujący nadzór nad obszarem Natura 2000.
1074 Barczatka kataks <i>Eriogaster catax</i>	Ocena stanu zachowania gatunku według parametrów opracowanych w ramach PMS (raz na 5 lat).	Działki nr: 114/1, 118/1, 120/5, 135/4, 141, 142/1, 142/2, 167/1, 195/3, 230/5, 237/1, 241/1, 242/1, 177/3 obręb ewidencyjny Moczydlnica Dworska Działka nr: 1/1, 32/14, 32/15 obręb ewidencyjny Wołów (miasto) Działki nr: 160, 161, 164, 177/1, 216, 217, 218, 220/2, 220/3, 220/4, 221, 223, 224/1, 224/2, 225, 226, 228, 229/1, 229/2, 230, 232, 233, 235, 237, 239/1, 244, 245, 250/1, 272, 274, 275, 276, 277/1, 277/2, 281, 282, 283, 289, 290, 291, 292, 304, 305, 307/1, 311, 312, 313, 330/3, 330/4, 333, 341, 342, 344, 356, 360, 361, 365, 366, 504/18 (Nadl. Wołów, obr. Dębno oddz.: 18f) obręb ewidencyjny Wrzosey Działki nr: 130/2, 27/1, 278, 279, 36/1, 39, 40, 539 (Nadl. Wołów, obr. Dębno oddz.: 183f) obręb ewidencyjny Rudno Działka nr: 458/184 (Nadl. Wołów, obr. Dębno oddz.: 184a) obręb ewidencyjny Dębno Działki nr: 149, 21/3, 26, 29 obręb ewidencyjny Krzydłina Mała Działka nr: 350/24, 390 (Nadl. Wołów, obr. Dębno oddz.: 24i), 300, 337, 348/1 obręb ewidencyjny Moczydlnica Klasztorna	Organ sprawujący nadzór nad obszarem Natura 2000.
1060 Czerwończyk nieparek <i>Lycaena dispar</i>	Ocena stanu zachowania gatunku według parametrów opracowanych w ramach PMS (raz na 5 lat).	Działka nr: 1/1 obręb ewidencyjny Wołów (miasto) Działka nr: 445/123 obręb ewidencyjny Stary Wołów Działki nr: 166, 171/2, 177/1, 185/1, 237, 239/1, 241, 242, 243, 244, 245, 247, 54/2, 54/3, 56/1, 272, 275, 330/3, 330/4, 504/18 (Nadl. Wołów, obr. Dębno oddz.: 18b, 18c, 18f) obręb	Organ sprawujący nadzór nad obszarem Natura 2000.

		ewidencyjny Wrzosey Działki nr: 322, 324, 325, 339, 340, 341, 342/3, 342/4, 344/2, 451 obręb ewidencyjny Krzydłina Wielka	
1088 Kozioróg dębosz <i>Cerambyx cerdo</i>	Ocena stanu zachowania gatunku według parametrów opracowanych w ramach PMS (raz na 5 lat).	Działki nr: 187, 296/1, 296/2, 297, 298/3, 298/6, 300, 301, 306, 308, 309/1, 309/2, 310, 315, 316, 333, 340/1, 341, 344/160 (Nadl. Wołów, obr. Dębno oddz.: 160ax, 160bx), 342/160 (Nadl. Wołów, obr. Dębno oddz.: 160cx), 601 (Nadl. Wołów, obr. Dębno oddz.: 160z), 575/188 (Nadl. Wołów, obr. Dębno oddz.: 188i, 188g) obręb ewidencyjny Dębno	Organ sprawujący nadzór nad obszarem Natura 2000.
6179 Modraszek nausitous <i>Maculinea (Phengaris) nausithous</i> 6177 Modraszek telejus <i>Maculinea(Phengaris) teleius</i>	Monitoring realizacji działań ochronnych w 3, 6 i 9 roku obowiązywania PZO. Ocena stanu zachowania gatunku według parametrów opracowanych w ramach PMS (raz na 5 lat).	Działki nr: 106, 107, 110, 321/1 obręb ewidencyjny Dębno Działki nr: 299, 301, 302, 303, 304, 309 obręb ewidencyjny Rudno Działki nr: 342/3, 355, 356, 357, 358, 361 obręb ewidencyjny Krzydłina Wielka Działka nr: 1/1 obręb ewidencyjny Wołów (miasto)	Organ sprawujący nadzór nad obszarem Natura 2000.
6169 Przeplatka maturna <i>Hypodryas maturna</i>	Monitoring realizacji działań ochronnych w 3, 6 i 9 roku obowiązywania PZO. Ocena stanu zachowania gatunku według parametrów opracowanych w ramach PMS (raz na 5 lat).	Działki nr: 120/5, 135/3, 135/4, 145, 148/2, 150/3, 162/1, 482 (Nadl. Wołów, obr. Dębno oddz.: 19m); 483 (Nadl. Wołów, obr. Dębno oddz.: 19n), 177/3 ; 484 (Nadl. Wołów, obr. Dębno oddz.: 19o) obręb ewidencyjny Moczydlnica Dworska Działki nr: 44/1, 45, 584/1, 584/4 , 591/16 (Nadl. Wołów, obr. Dębno oddz.: 16b, 16c) obręb ewidencyjny Stary Wołów Działki nr: 368, 372, 373/1, 373/2, 374, 375/1, 375/2, 376, 377, 433, 434 obręb ewidencyjny Wrzosey Działki nr: 100, 102/1 , 104, 105, 106, 107, 110, 111, 51/1 , 62, 65, 66, 67, 68, 69, 71, 78/1, 80, 86, 95, 96 , 569/158 (Nadl. Wołów, obr. Dębno oddz.: 158bx), 570/158 (Nadl. Wołów, obr. Dębno oddz.: 158z) obręb ewidencyjny Dębno Działki nr: 241, 242, 243, 244, 245, 246, 262/1, 298/1, 299, 301, 302, 303, 304 , 305, 306, 307, 309, 311, 312 , 313, 314/1, 317/1 , 539 (Nadl. Wołów, obr. Dębno oddz.: 183b) obręb ewidencyjny Rudno Działki nr: 322/3, 350/24 , 391 (Nadl. Wołów, obr. Dębno oddz.: 19l) obręb ewidencyjny Moczydlnica Klasztorna	Organ sprawujący nadzór nad obszarem Natura 2000.

1145 Piskorz <i>Misgurnus fossilis</i> 5339 Różanka <i>Rhodeus sericeus amarus</i>	Ocena stanu zachowania gatunku według parametrów opracowanych w ramach PMŚ w 9 lub 10 roku obowiązywania PZO.	Działki nr: 529/58, 538/58 obręb ewidencyjny Tarchalice Działki nr: 19, 1 obręb ewidencyjny Wołów (miasto) Działka nr: 23 obręb ewidencyjny Stary Wołów Działka nr: 425, 490/102, 512/124 obręb ewidencyjny Wrzosey Działki nr: 22, 4/158, 489/188 obręb ewidencyjny Dębno Działka nr: 425/131 obręb ewidencyjny Rudno Działki nr: 1082/3, 1090/1 obręb ewidencyjny Krzydłina Wielka Działki nr: 353/19, 356/20, 358/21, 361/22, 364/23 obręb ewidencyjny Moczydlnica Klasztorna	Organ sprawujący nadzór nad obszarem Natura 2000.
1188 Kumak nizinny <i>Bombina bombina</i>	Ocena stanu zachowania gatunku według parametrów opracowanych w ramach PMŚ (raz na 5 lat).	Działka nr: 369/1 (Nadl. Wołów, obr. Dębno oddz.: 240g), 1159/173 (Nadl. Wołów, obr. Dębno oddz.: 173h), 369/1 (Nadl. Wołów, obr. Dębno oddz.: 240h), 1158/189 (Nadl. Wołów, obr. Dębno oddz.: 189a) obręb ewidencyjny Krzydłina Wielka Działka nr: 534/124 (Nadl. Wołów, obr. Dębno oddz.: 124d), 530/102 (Nadl. Wołów, obr. Dębno oddz.: 102b, 102j, 102m), 510/125 (Nadl. Wołów, obr. Dębno oddz.: 125b, 125d) obręb ewidencyjny Wrzosey Działka nr: 527/71 (Nadl. Wołów, obr. Dębno oddz.: 71d), 608 (Nadl. Wołów, obr. Dębno oddz.: 58Aa) obręb ewidencyjny Tarchalice Działka nr: 9/2 obręb ewidencyjny Krzydłina Mała Działka nr: 587/163 (Nadl. Wołów, obr. Dębno oddz.: 163a) obręb ewidencyjny Dębno	Organ sprawujący nadzór nad obszarem Natura 2000.
1166 Traszka grzebieniasta <i>Triturus cristatus (Triturus cristatus cristatus)</i>	Ocena stanu zachowania gatunku według parametrów opracowanych w ramach PMŚ (raz na 5 lat).	Działka nr: 70 obręb ewidencyjny Krzydłina Mała Działka nr: 512/124 , 530/102 (Nadl. Wołów, obr. Dębno oddz.: 102j), 490/102 obręb ewidencyjny Wrzosey	Organ sprawujący nadzór nad obszarem Natura 2000.
1337 Bóbr europejski <i>Castor fiber</i>	Ocena stanu zachowania gatunku według parametrów opracowanych w ramach PMŚ w 9 lub 10 roku obowiązywania PZO.	Działka nr: 531/17 (Nadl. Wołów, obr. Dębno oddz.: 17a), 530/102 (Nadl. Wołów, obr. Dębno oddz.: 102b), 539 (Nadl. Wołów, obr. Dębno oddz.: 17 h), 504/18 (Nadl. Wołów, obr. Dębno oddz.: 18 b), 404/2 (Nadl. Wołów, obr. Dębno oddz.: 18g) obręb ewidencyjny Wrzosey Działka nr: 369/1 (Nadl. Wołów, obr. Dębno oddz.: 240g,	Organ sprawujący nadzór nad obszarem Natura 2000.

		<p>240h), 1158/189 (Nadl. Wołów, obr. Dębno oddz.: 189a); 1157/190 (Nadl. Wołów, obr. Dębno oddz.: 190a), 1159/173 (Nadl. Wołów, obr. Dębno oddz.: 173h, 173o) obręb ewidencyjny Krzydłina Wielka Działki nr: 22, 300, 301, 306, 489/188, 575/188 (Nadl. Wołów, obr. Dębno oddz.: 188g, 188i), 293/5 (Nadl. Wołów, obr. Dębno oddz.: 172 j), 279/172 (Nadl. Wołów, obr. Dębno oddz.: 172 k), 587/163 (Nadl. Wołów, obr. Dębno oddz.: 163 d) obręb ewidencyjny Dębno Działka nr: 391 (Nadl. Wołów, obr. Dębno oddz.:19 l) obręb ewidencyjny Moczydlnica Klasztorna Działka nr: 484 (Nadl. Wołów, obr. Dębno oddz.:19 o) obręb ewidencyjny Moczydlnica Dworska Działka nr: 531/151 (Nadl. Wołów, obr. Rudno oddz.:151 a) obręb ewidencyjny Rudno</p>	
1355 Wydra <i>Lutra lutra</i>	Ocena stanu zachowania gatunku według parametrów opracowanych w ramach PMŚ w 9 lub 10 roku obowiązywania PZO.	<p>Działki nr: 22, 300, 301, 306, 489/188, 575/188 (Nadl. Wołów, obr. Dębno oddz.: 188g, 188i), obręb ewidencyjny Dębno Działka: 1158/189 (Nadl. Wołów, obr. Dębno oddz.: 189a), 1159/173 (Nadl. Wołów, obr. Dębno oddz. 173) 1169/174 (Nadl. Wołów, obr. Dębno oddz. 174 c) obręb ewidencyjny Krzydłina Wielka Działki nr: 490/102, 512/124, 521/150, 530/102 (Nadl. Wołów, obr. Dębno oddz.: 102b, 102d, 102h, 102j, 102k, 491/102 (Nadl. Wołów, obr. Dębno oddz.: 102o), 514/124 (Nadl. Wołów, obr. Dębno oddz.: 124c), 507/125 (Nadl. Wołów, obr. Dębno oddz.: 125a), 510/125 (Nadl. Wołów, obr. Dębno oddz.: 125c, 125d, 125f), 531/17 (Nadl. Wołów, obr. Dębno oddz.: 17a) obręb ewidencyjny Wrzosy</p>	Organ sprawujący nadzór nad obszarem Natura 2000.
1308 Mopek <i>Barbastella barbastellus</i> 1323 Nocek Bechsteina <i>Myotis bechsteinii</i> 1324 Nocek duży <i>Myotis myotis</i>	Ocena stanu zachowania gatunku według parametrów opracowanych w ramach PMŚ (w 5 i 10 roku obowiązywania PZO).	Cały obszar Natura 2000	Organ sprawujący nadzór nad obszarem Natura 2000.

Dotyczące uzupełnienia stanu wiedzy o przedmiotach ochrony i uwarunkowaniach ich ochrony			
3260 Nizinne i podgórskie rzeki ze zbiorowiskami włosieniczników (<i>Ranunculion fluitantis</i>)	Uzupełnienie stanu wiedzy na temat siedliska.	Cały obszar Natura 2000	Organ sprawujący nadzór nad obszarem Natura 2000.
1060 Czerwończyk nieparek <i>Lycaena dispar</i>	Uzupełnienie stanu wiedzy na temat gatunku w zakresie parametrów populacji gatunku.	Działki nr: 322, 324, 325, 339, 340, 341, 342/3, 342/4, 344/2, 451 obręb ewidencyjny Krzydłina Wielka Działka nr: 1/1 obręb ewidencyjny Wołów (miasto) Działka nr: 445/123 obręb ewidencyjny Stary Wołów Działki nr: 166, 171/2, 177/1, 185/1, 237, 239/1, 241, 242, 243, 244, 245, 247, 54/2, 54/3, 56/1, 272, 275, 330/3, 330/4, 504/18 (Nadl. Wołów, obr. Dębno oddz.: 18b, 18c, 18f); obręb ewidencyjny Wrzosa	Organ sprawujący nadzór nad obszarem Natura 2000.
6169 Przeplatka maturna <i>Hypodryas maturna</i>	Uzupełnienie stanu wiedzy na temat populacji i siedliska gatunku.	Działka nr: 1/1 obręb ewidencyjny Wołów (miasto) Działki nr: 28/1, 32/1, 32/2, 38/1, 526/147 (Nadl. Wołów, obr. Dębno oddz.: 147a, 147b, 147c, 147d, 147f) obręb ewidencyjny Wrzosa	Organ sprawujący nadzór nad obszarem Natura 2000.
1145 Piskorz <i>Misgurnus fossilis</i> 5339 Różanka <i>Rhodeus sericeus amarus</i>	Uzupełnienie stanu wiedzy w zakresie liczebności i zagęszczenia populacji w okresach najwyższej aktywności gatunków. W trakcie obowiązywania PZO.	Działki nr: 529/58, 538/58 obręb ewidencyjny Tarchalice Działki nr: 19, 1 obręb ewidencyjny Wołów (miasto) Działka nr: 23 obręb ewidencyjny Stary Wołów Działka nr: 425, 490/102, 512/124 obręb ewidencyjny Wrzosa Działki nr: 22, 4/158, 489/188 obręb ewidencyjny Dębno Działka nr: 425/131 obręb ewidencyjny Rudno Działki nr: 1082/3, 1090/1 obręb ewidencyjny Krzydłina Wielka Działki nr: 353/19, 356/20, 358/21, 361/22, 364/23; obręb ewidencyjny Moczydlnica Klasztorna	Organ sprawujący nadzór nad obszarem Natura 2000.
1188 Kumak nizinny <i>Bombina bombina</i>	Uzupełnienie stanu wiedzy na temat gatunku w zakresie parametrów populacji gatunku.	Działka nr: 9/2 obręb ewidencyjny Krzydłina Mała Działka nr: 510/125 (Nadl. Wołów, obr. Dębno oddz.: 125b, 125d), 534/124 (Nadl. Wołów, obr. Dębno oddz.: 124d), 530/102 (Nadl. Wołów, obr. Dębno oddz.: 102b, 102m, 102j) obręb ewidencyjny Wrzosa	Organ sprawujący nadzór nad obszarem Natura 2000.

		Działka nr: 1159/173 (Nadl. Wołów, obr. Dębno oddz.: 173h), 369/1 (Nadl. Wołów, obr. Dębno oddz.: 240g), 1158/189 (Nadl. Wołów, obr. Dębno oddz.: 189a), 369/1 (Nadl. Wołów, obr. Dębno oddz.: 240h) obręb ewidencyjny Krzydłina Wielka Działka nr: 527/71 (Nadl. Wołów, obr. Dębno oddz.: 71d), 608 (Nadl. Wołów, obr. Dębno oddz.: 58Aa) obręb ewidencyjny Tarchalice Działka nr: 587/163 (Nadl. Wołów, obr. Dębno oddz.: 163a) obręb ewidencyjny Dębno	
1166 Traszka grzebieniasta <i>Triturus cristatus</i> (<i>Triturus cristatus cristatus</i>)	Uzupełnienie stanu wiedzy na temat gatunku w zakresie parametrów populacji gatunku.	Działka nr: 512/124 , 530/102 (Nadl. Wołów, obr. Dębno oddz.: 102j), 490/102 obręb ewidencyjny Wrzosa Działka nr: 70 obręb ewidencyjny Krzydłina Mała	Organ sprawujący nadzór nad obszarem Natura 2000.
1308 Mopek <i>Barbastella barbastellus</i> 1323 Nocek Bechsteina <i>Myotis bechsteinii</i> 1324 Nocek duży <i>Myotis myotis</i>	Uzupełnienie stanu wiedzy na temat gatunków w zakresie parametrów populacji gatunków. Inwentaryzacja gatunku z określeniem liczebności populacji i miejsc rozrodu gatunku na wybranych transektach i stanowiskach w obszarze.	Cały obszar Natura 2000	Organ sprawujący nadzór nad obszarem Natura 2000.

¹ **Pogrubiono działki ewidencyjne i wydzielania leśne, które tylko w części zajęte są przez siedliska przyrodnicze lub gatunki zwierząt i ich siedliska.**