

ZARZĄDZENIE
REGIONALNEGO DYREKTORA
OCHRONY ŚRODOWISKA W GDAŃSKU
z dnia *4 stycznia* 2021 roku
w sprawie ustanowienia zadań ochronnych dla rezerwatu przyrody
„Kacze Łęgi”

Na podstawie art. 22 ust. 2 pkt 2 ustawy z dnia 16 kwietnia 2004 roku o ochronie przyrody (Dz. U. z 2020 r. poz. 55, 471 i 1378) zarządza się, co następuje:

§ 1. Ustanawia się na 3 lata zadania ochronne dla rezerwatu przyrody „Kacze Łęgi”, zwanego dalej „rezerwatem”.

§ 2. Identyfikację i ocenę istniejących i potencjalnych zagrożeń wewnętrznych i zewnętrznych oraz sposoby eliminacji lub ograniczania tych zagrożeń i ich skutków określa załącznik nr 1 do zarządzenia.

§ 3. Opis sposobów ochrony czynnej ekosystemów, z podaniem rodzaju, rozmiaru i lokalizacji poszczególnych zadań zawiera załącznik nr 2 do zarządzenia.

§ 4. Obszar rezerwatu objęty jest ochroną czynną.

§ 5. Zarządzenie wchodzi w życie z dniem podpisania.



Regionalny Dyrektor
Ochrony Środowiska
w Gdańsku

Radosław Iwiński

Załączniki do zarządzenia
Regionalnego Dyrektora Ochrony Środowiska w Gdańsku
z dnia ... *4 stycznia* ... 2021 roku

Załącznik nr 1

Identyfikacja i ocena istniejących i potencjalnych zagrożeń wewnętrznych i zewnętrznych oraz sposoby eliminacji lub ograniczania tych zagrożeń i ich skutków.

Lp.	Identyfikacja i ocena istniejących i potencjalnych zagrożeń wewnętrznych i zewnętrznych	Sposoby eliminacji lub ograniczania zagrożeń i ich skutków
Zagrożenia istniejące wewnętrzne		
1.	Nie zidentyfikowano.	Nie określono.
Zagrożenia istniejące zewnętrzne		
2.	Antropopresja: wydeptywanie, niszczenie roślinności, zawlekanie gatunków roślin obcych dla flory rezerwatu, płoszenie zwierząt, zaśmiecanie.	Ograniczenie antropopresji poprzez: 1) utrzymanie/uzupełnienie tablic informujących o formie ochrony oraz montaż tablic informujących o zakazach obowiązujących na terenie rezerwatu; 2) ukierunkowanie ruchu turystycznego poprzez oznaczenie przebiegu szlaków udostępnionych dla ruchu pieszego i rowerowego; 3) sprzątanie odpadów; 4) w przypadku określenia potrzeby - usuwanie inwazyjnych gatunków roślin.
Zagrożenia potencjalne wewnętrzne		
3.	Nie zidentyfikowano.	Nie określono.
Zagrożenia potencjalne zewnętrzne		
4.	Możliwość powstania pożaru na obszarach leśnych i miejskich, w tym na terenie rezerwatu	Zapewnienie przejezdności drogi prowadzącej do zbiornika retencyjnego Krykulec jednostkom Straży Pożarnej
5.	Wydeptywanie nowych ścieżek turystycznych, poza szlakiem wyznaczonym przez regionalnego dyrektora ochrony środowiska: wzmożona antropopresja, możliwość pojawienia się dodatkowego oznakowania niezwiązanego z ochroną przyrody.	1) utrzymanie oznaczenia przebiegu szlaków udostępnionych dla ruchu pieszego i rowerowego wyznaczonych przez regionalnego dyrektora ochrony środowiska; 2) kontrole rezerwatu pod kątem występujących zagrożeń (w tym oznaczeń niezwiązanych z funkcjonowaniem rezerwatu) oraz potrzeb ochronnych.
6.	Spadek poziomu wód gruntowych spowodowany zaburzonymi warunkami hydrologicznymi w skali regionalnej, a także deficytem opadów i długotrwałymi suszami w związku ze zmianami klimatycznymi	Brak możliwości przeciwdziałania i eliminacji

Załącznik nr 2

Opis sposobów ochrony czynnej ekosystemów, z podaniem rodzaju, rozmiaru i lokalizacji poszczególnych zadań.

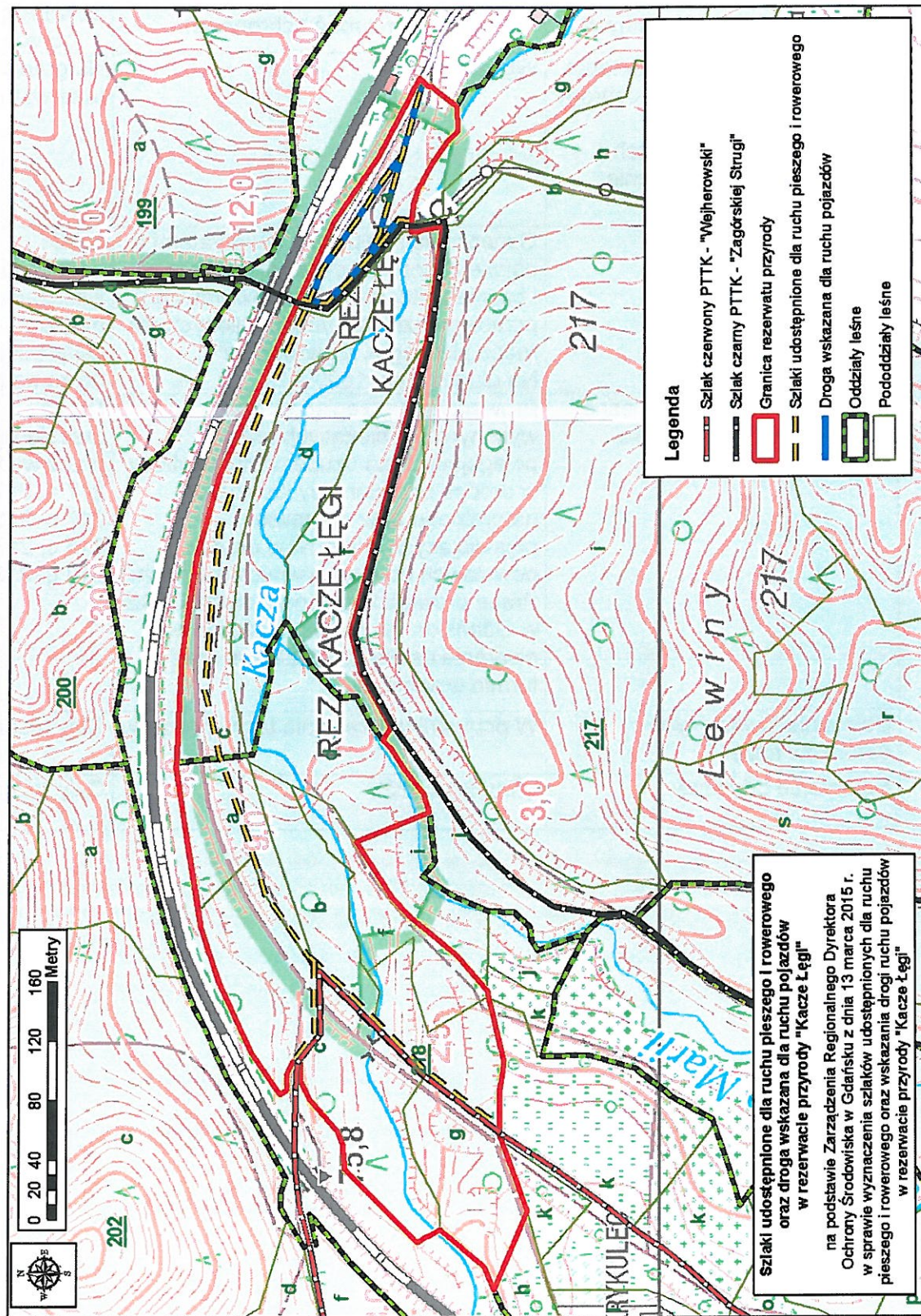
Lp.	Rodzaj zadań ochronnych	Rozmiar zadań ochronnych	Lokalizacja zadań ochronnych ¹⁾
1.	Utrzymanie/uzupełnienie tablic informujących o formie ochrony oraz montaż tablic informujących o zakazach obowiązujących na terenie rezerwatu	Wg potrzeb	Na granicy rezerwatu.
2.	Ukierunkowanie ruchu turystycznego	Oznaczenie symbolami (kwadratami o barwie czerwonej dla szlaku pieszego i barwie żółtej dla szlaku rowerowego) przebiegu szlaków udostępnionych dla ruchu pieszego i rowerowego ²⁾ . Na długości ok. 1500 m.	Szlaki udostępnione – wskazane na mapie - załączniku nr 3 do zarządzenia.
3.	Bieżące naprawy drogi leśnej prowadzącej do zbiornika retencyjnego Krykulec	Prowadzenie przeglądów oraz wykonywanie bieżących prac polegających na uzupełnianiu ubytków w drodze przy pomocy kruszywa naturalnego oraz naprawie pojawiających się wyrw w drodze powstałych po intensywnych opadach. Prace prowadzić pod nadzorem RDOŚ w Gdańsku, uprzednio każdorazowo pisemnie ustalając ich zakres oraz termin wykonania.	Droga przebiegająca przez wydzielania: 217 a, 217 b, 217 c, 218 a, 218 c, 218 d, 218 g, 218 w.
4.	Usuwanie inwazyjnych gatunków roślin	W przypadku określenia takiej potrzeby	Cały rezerwat.
5.	Sprzątanie odpadów	Według potrzeb	Cały rezerwat.

¹⁾ według Planu Urządzenia Lasu dla Nadleśnictwa Gdańsk na lata 2015-2024.

²⁾ Na podstawie zarządzenia Regionalnego Dyrektora Ochrony Środowiska w Gdańsku z dnia 13 marca 2015 r. w sprawie wyznaczenia szlaków udostępnionych dla ruchu pieszego i rowerowego oraz wskazani drogi ruchu pojazdów w rezerwacie przyrody „Kacze Łęgi”.

Załącznik nr 3

Przebieg szlaków udostępnionych dla ruchu pieszego i rowerowego oraz drogi wskazanej do ruchu pojazdów



Uzasadnienie

Zadania ochronne dla rezerwatu przyrody zostały opracowane na podstawie art. 22 ust. 2 pkt 2 ustawy z dnia 16 kwietnia 2004 roku o ochronie przyrody (Dz. U. z 2020 r. poz. 55, 471 i 1378), zgodnie z art. 22 ust. 3 tej ustawy. Przez zadania ochronne rozumie się wyszczególnienie ustalonych działań ochronnych, które wynikają z potrzeby przeciwdziałania stwierdzonym zagrożeniom i utrzymania celu ochrony rezerwatu.

Rezerwat przyrody „Kacze Łęgi” położony jest na terenie Trójmiejskiego Parku Krajobrazowego w mieście Gdynia.

Został on powołany w roku 1983 na mocy Zarządzenia Ministra Leśnictwa i Przemysłu Drzewnego z dnia 22 kwietnia 1983 r. w sprawie uznania za rezerwaty przyrody (M.P. Nr 16 poz. 91). Celem ochrony w rezerwacie jest „zachowanie łągu wiązowego z wieloma drzewami pomnikowymi”.

Rezerwat położony jest w pobliżu osiedla Gdynia-Mały Kack, przez co jego obszar na co dzień jest poddany silnej presji turystycznej. Dlatego też w celu zapobiegania nieukierunkowanej penetracji rezerwatu w roku 2015 Regionalny Dyrektor Ochrony Środowiska w Gdańsku wyznaczył szlaki udostępnione dla ruchu pieszego i rowerowego. W rezerwacie znajduje się również fragment drogi umożliwiający dojazd interesantom do leśniczówki Witomino wskazany w tym samym zarządzeniu do ruchu pojazdów. Niemniej jednak oprócz formalnego udostępnienia rezerwatu niezbędne jest oznakowanie szlaków pieszych i rowerowych w terenie, co ułatwi ich identyfikację i zmniejszy ryzyko penetracji pozostałej części rezerwatu. Ponadto, będzie służyło edukacji, a stosowane znaki będą znakiem identyfikacji szlaków udostępnionych w rezerwach województwa pomorskiego. W celu kompleksowych działań zmniejszających antropopresję jest również przewidziane utrzymanie i wykonanie oznakowania przy pomocy tablic edukacyjnych i urzędowych.

W ramach niniejszych zadań ochronnych przewiduje się także wykonanie bieżących napraw odcinków drogi leśnej prowadzącej do zbiornika Krykulec. Miejscami występują ubytki i wyrwy uniemożliwiające przejazd wozom bojowym Straży Pożarnej do zbiornika retencyjnego, który służy zarówno zabezpieczeniu przeciwpożarowemu okolicznych terenów, jak i ochronie przeciwpowodziowej obszarów miejskich w Gdyni w rejonie dzielnic Mały Kack i Orłowo.

W przypadku stwierdzenia inwazyjnych gatunków flory w ilościach stwarzających zagrożenie dla ekosystemów rezerwatu, należy podjąć działania ograniczające lub eliminujące je z obszaru rezerwatu.

Informacja o projekcie zadań ochronnych została zamieszczona w publicznie dostępnym wykazie danych, udostępnianym poprzez Ekoportal nr karty 511/2020.

W rezerwacie nie przewiduje się wykonania zadań ochronnych dotyczących ochrony czynnej gatunków roślin, grzybów lub zwierząt. W rezerwacie nie ma obszarów objętych ochroną ścisłą i krajobrazową.

Zadania ochronne przygotowano na wniosek Urzędu Miasta Gdynia i w oparciu o korespondencję z Nadleśnictwem Gdańsk. Urząd Miasta Gdynia pismem z dnia 14.12.2020 r. (sygn. RZ.042.15.6.2020) nie wniósł uwag do projektu zarządzenia. Uwagi Nadleśnictwa Gdańsk zostały uwzględnione w niniejszym zarządzeniu.