

Informujemy, że przesłane materiały mają posłużyć **wyłącznie do przeprowadzenia rozeznania cenowego** planowanych działań – w związku z tym niniejsze rozeznanie cenowe nie jest ogłoszeniem w rozumieniu ustawy z dnia 11 września 2019 r. Prawo Zamówień Publicznych (t.j. Dz. U. z 2023 r. poz. 1605 z późn. zm.) i nie stanowi oferty w rozumieniu art. 66 Kodeksu Cywilnego (t.j. Dz. U. z 2023 r. poz. 1610 z późn. zm.).

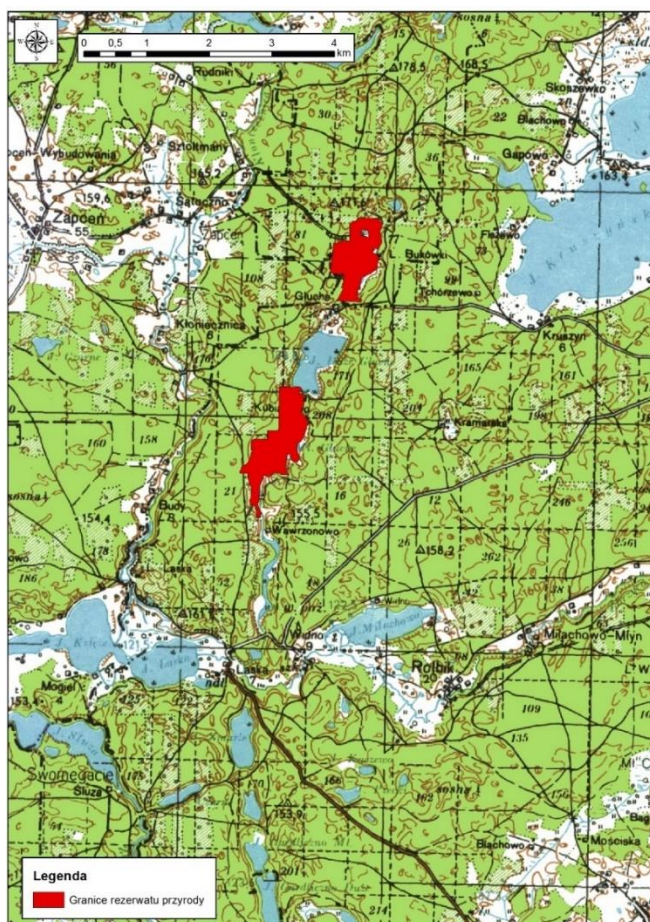
## OPIS PRZEDMIOTU ZAMÓWIENIA

### Wzmocnienie przetamowań w rezerwach przyrody i obszarach Natura 2000 (z worków z piaskiem), rezerwat przyrody „Dolina Kulawy” oraz rezerwat przyrody „Jezioro Turzycowe”

kod CPV: 45232452-5 roboty odwadniające

#### 1. Położenie rezerwatu przyrody „Dolina Kulawy”

Rezerwat „Dolina Kulawy” położony jest ok. 9,6 km na wschód od Lipnicy, ok. 2 km na północ od miejscowości Laska i ok. 4,6 km na południowy wschód od miejscowości Zapceń. Rezerwat składa się z dwóch części: północnej i południowej i jest położony na terenie dwóch gmin: Studzienice (powiat bytowski) i Brusy (powiat chojnicki). Planowane prace będą wykonywane w części północnej (gm. Studzienice), na terenie w zarządzie Nadleśnictwa Osusznica.



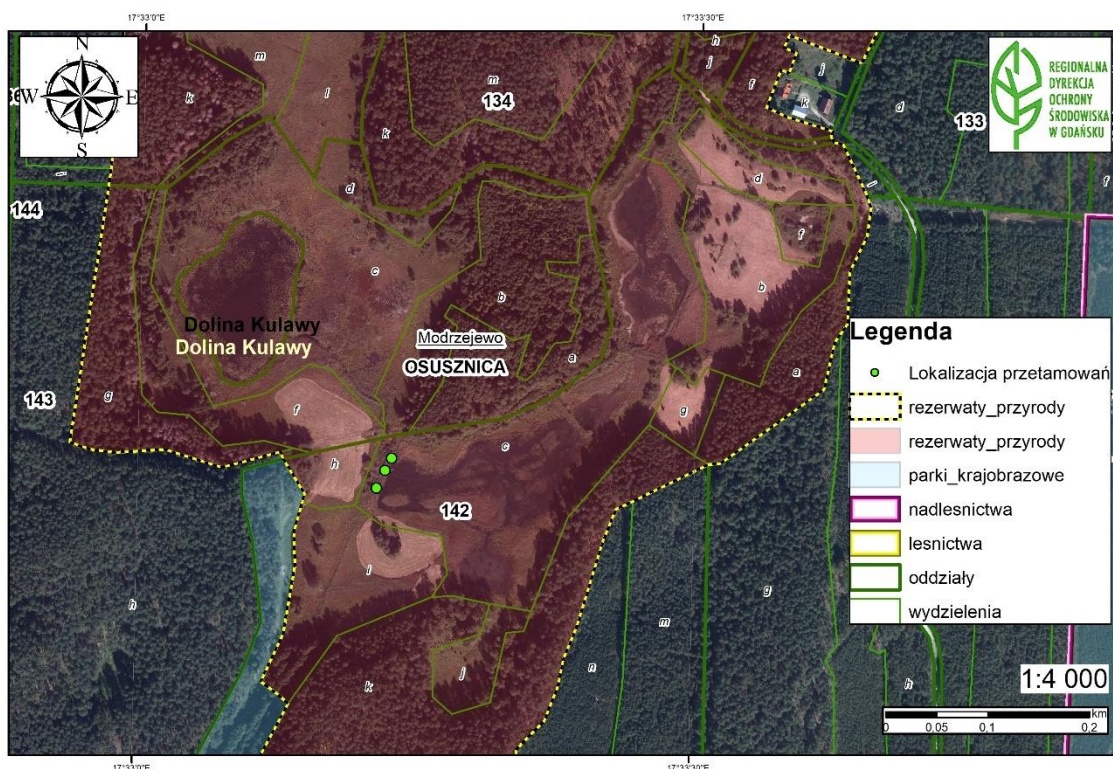
## 2. Cel działań ochronnych

Rezerwat został uznany na mocy zarządzenia Regionalnego Dyrektora Ochrony Środowiska w Gdańsku z dnia 08 lipca 2009 r. w sprawie uznania za rezerwat przyrody „Dolina Kulawy”. Celem ochrony rezerwatu jest zachowanie kompleksu torfowisk soligenicznych, źródeł, jezior oraz leśnych i nieleśnych ekosystemów lądowych. Powierzchnia rezerwatu wynosi 155,41 ha.

## 3. Opis powierzchni objętej zabiegami

Prace będą wykonywane w obrębie drugiej grobli oddzielającej niegdyś użytkowane stawy rybne położone w północnej części rezerwatu, w obrębie wydzielenia leśnego **11-15-2-08-142-c-00** (RDLP Szczecinek, Nadleśnictwo Osusznicza, leśnictwo Modrzejewo). Jest to grunt znajdujący się w zarządzie Nadleśnictwa Osusznicza.

Mapa rezerwat przyrody "Dolina Kulawy" lokalizacja miejsc przetamowań





## Mapa rezerwat przyrody "Dolina Kulawy" lokalizacja miejsc przetamowań współrzędne geograficzne



### 4. Termin wykonania prac

Planowane prace należy wykonać do końca września 2024 r.

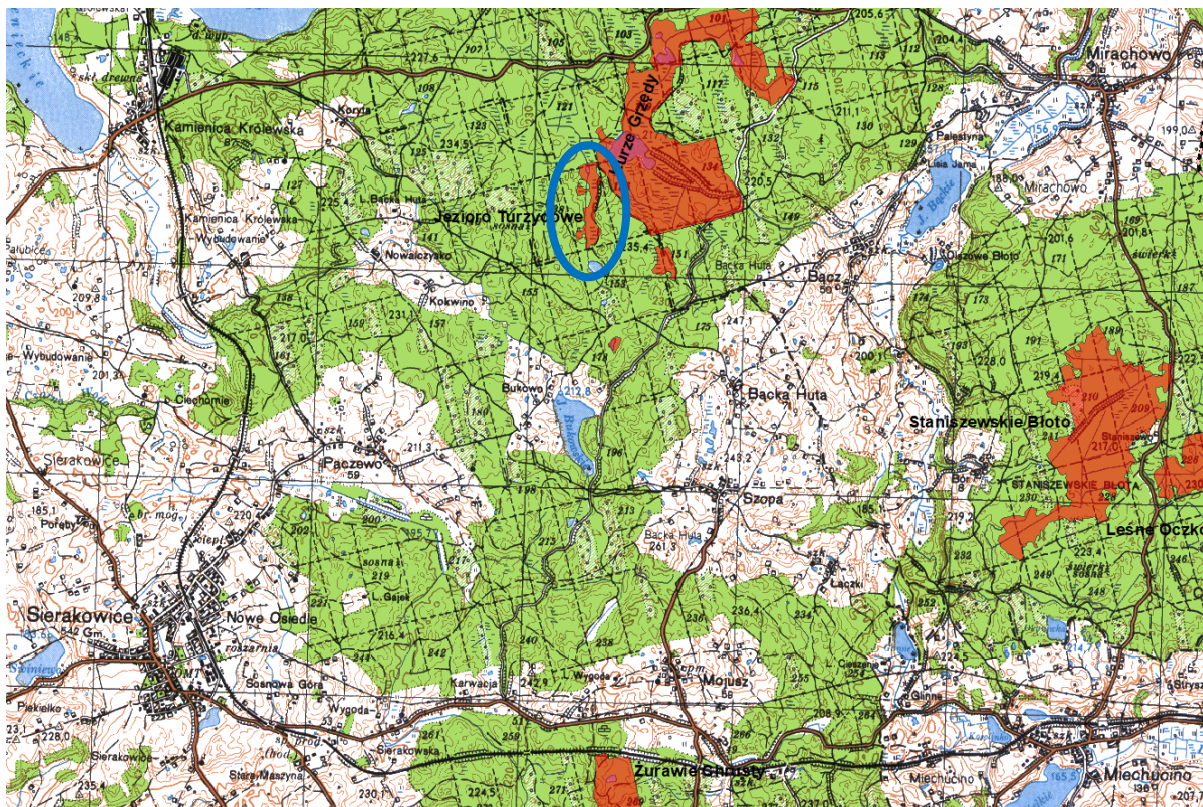
### 5. Zakres i warunki wykonywania prac

Wytypowano 3 miejsca, które należy szczelnie wypełnić workami jutowymi (lub z innego naturalnego materiału) z piaskiem. Nie dopuszcza się użycia worków z tworzyw sztucznych. Wymiary wyrw przedstawione są w **Załączniku nr 1- GROBLA 2. Szacunkowa objętość wyrw do zasypiania to ok. 3m<sup>3</sup>**

1. Dojazd do miejsca prac od strony północnej rezerwatu (drogą publiczną) lub od strony południowo-zachodniej (drogą leśną). Wjazd do rezerwatu ograniczają szlabany,
2. Wjazd na teren rezerwatu bezpośrednio w miejsce wykonania prac może być utrudniony ze względu na niebezpieczeństwo zawalenia drogi zniszczonej przez bobry. Brak możliwości wjazdu dużą ciężarówką. Duża ciężarówka z piaskiem może być pozostawiona przy szlabanie od strony północnej – tam też można na czas wykonywania prac składować worki z piaskiem. Można tam też wysypać piasek z ciężarówki pod warunkiem, że będzie on wysypany na plandekę. Poruszanie się między szlabanami możliwe jest tylko przy pomocy niewielkich pojazdów (samochód dostawczy lub niewielki ciągnik). Istnieje ryzyko zawalenia drogi – możliwe występowanie pod drogą niewidocznych nor bobrowych.

## 6. Położenie rezerwatu przyrody „Jezioro Turzycowe”

Rezerwat „Jezioro Turzycowe” położony jest w powiecie kartuskim, w gminie Kartuzy, około 4,7 km na zachód od Mirachowa. Rezerwat zlokalizowany jest na gruntach Skarbu Państwa w zarządzie Nadleśnictwa Kartuzy (Leśnictwo Bącka Huta, oddziały 121, 137).



Rys.1: Lokalizacja rezerwatu przyrody

## 7. Cel działań ochronnych

Rezerwat został powołany w 1959 roku w celu ochrony stanowiska turzycy skąpokwiatowej, ale w zarządzeniu Regionalnego Dyrektora Ochrony Środowiska w Gdańsku z dnia 14 sierpnia 2020 r. w sprawie rezerwatu przyrody „Jezioro Turzycowe” (Dz. Urz. Woj. Pom. poz. 3604) określono nowy cel ochrony: „*Celem ochrony w rezerwacie jest zachowanie kompleksu torfowiskowo-wodno-leśnego jako części wysokiego torfowiska bałtyckiego wraz z typowymi fitocenoząmi mszarnymi oraz charakterystyczną fauną.*”. Powierzchnia rezerwatu wynosi 11,62 ha. Teren obecnego rezerwatu podlegał różnorodnym działaniom, które doprowadziły do przekształcenia szaty roślinnej, znacznego przesuszenia złoża torfowego i jego częściowej mineralizacji. Odwadnianie złoża torfowego rozpoczęło się prawdopodobnie już w XIX w. W latach 80-tych XX w. pogłębiono rowy odwadniające, co doprowadziło do obniżenia poziomu wody w złożu torfowym i jezioru dystroficznym o około 1m. W chwili obecnej część rowów jest już zarośnięta, nadal jednak funkcjonuje głęboki rów przecinający cały rezerwat w kierunku północ-południe i drenujący torfowisko. Przy północnej granicy rezerwatu woda w rowie blokowana jest przez zastawkę wykonaną przez Nadleśnictwo Kartuzy. W części południowej

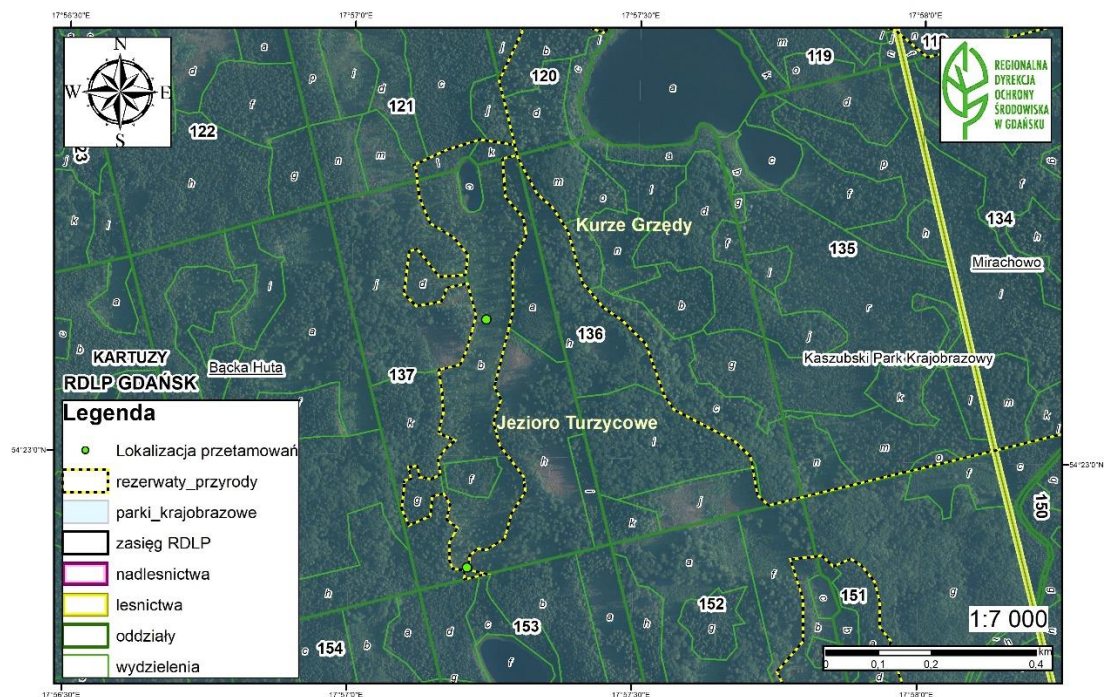


i środkowej rezerwatu odpływ wody rowem blokują już 2 przetamowania ziemne. Zauważalny jest jednak odpływ wody w kierunku północnym z części torfowiska położonej na południe od jeziora. Zablokowanie tego odpływu będzie możliwe przy pomocy dodatkowego ziemnego przetamowania (worków wypełnionych miejscowym gruntem).

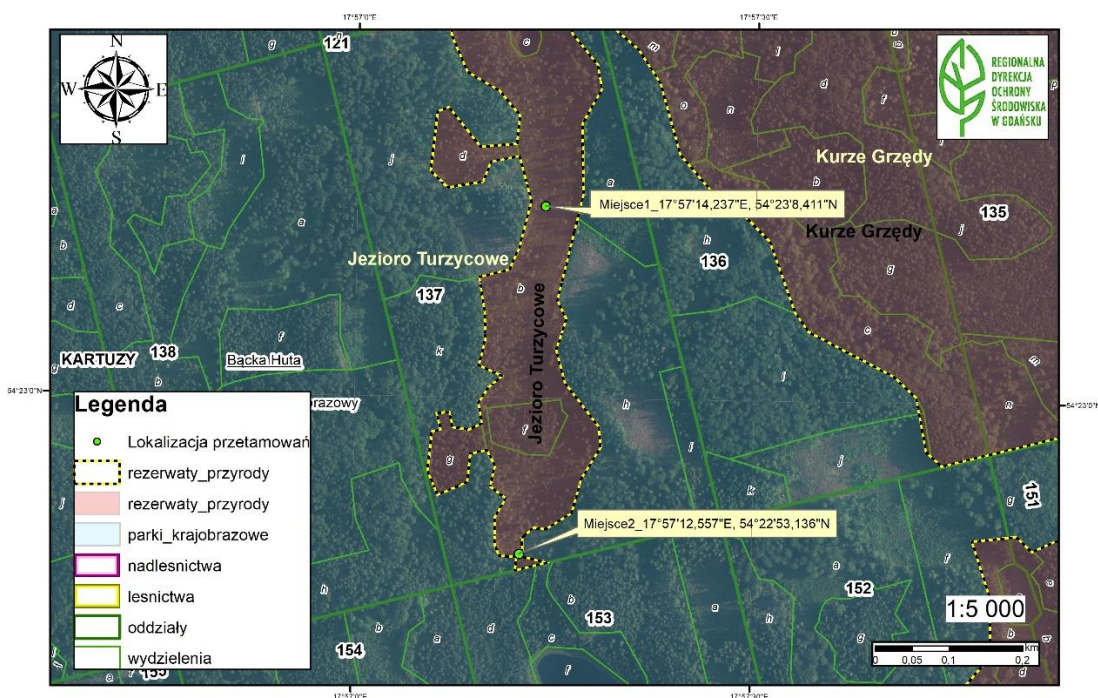
## 8. Opis powierzchni objętej zabiegami

Prace będą wykonywane, w obrębie wydzielenia leśnego **15-05-2-03-137-b-00** (RDLP Gdańsk, Nadleśnictwo Kartuzy, leśnictwo Bącka Huta). Jest to grunt znajdujący się w zarządzie Nadleśnictwa Kartuzy.

Mapa rezerwat przyrody "Jezioro Turzycowe" lokalizacja miejsc przetamowań



## Mapa rezerwat przyrody "Jezioro Turzycowe" lokalizacja miejsc przetamowań, współrzędne geograficzne



## 9. Termin wykonania prac

Planowane prace należy wykonać do końca września 2024 r.

## 10. Zakres i warunki wykonywania prac

- Wykonać 2 przetamowania na rowie, Lokalizację przetamowania wskazuje mapa ze współrzędnymi geograficznymi,
- Przetamowanie wykonać z worków jutowych (lub innego naturalnego materiału). Nie dopuszcza się użycia worków z tworzyw sztucznych. Materiał do wypełnienia worków należy zebrać w sąsiedztwie planowanego przetamowania, np. z obwałowań brzegów rowu lub innych lokalnych wypiętrzeń. Przy pobieraniu materiału nie można kopać dołów na torfowisku; dopuszcza się wykonanie niewielkich, płaskich zagłębień (do 20 cm głębokości). Lokalizację miejsc do pobierania materiału wskaże Zamawiający.
- Worki należy ułożyć w taki sposób, aby wypełniły rów do wysokości ok. 10 cm poniżej jego górnej krawędzi. Szerokość wypełnienia zależy od parametru rowu (szerokość dna jest mniejsza niż szerokość korony rowu). Przetamowanie powinno mieć długość około 2 m. Worki należy układać „na zakładkę”, aby ograniczyć ich rozmywanie przez wodę i osiągnąć szczelne przetamowanie.
- Parametry rowu w miejscach przetamowania: wskazane są w **Załączniku nr 2, szacunkowa ilość materiału potrzebnego do zasypania rowu to ok. 6 m<sup>3</sup>**
  - Szerokość rowu w koronie – 300 cm;
  - przed układaniem worków konieczne jest wybranie gałęzi i osadów z dna rowu.





Fotografia 1: Miejsce 1. Część środkowa rezerwatu przyrody „Jezioro Turzycowe”



Fotografia 2: Miejsce 2, część południowa rezerwatu przyrody „Jezioro Turzycowe”



- 5) W sąsiedztwie przetamowania, w miejscu wskazanym przez Zamawiającego, należy pozostawić dodatkowo 5 worków wypełnionych materiałem miejscowym. Worki te będą służyły Zamawiającemu do ewentualnego uzupełnienia ubytków w przetamowaniu.
- 6) Nie ma możliwości wjazdu na teren rezerwatu. Do południowej granicy rezerwatu można dojechać drogą leśną. Wjazd na tę drogę jest zamknięty szlabanem (dojazd możliwy po uzgodnieniu z Nadl. Kartuzy). Z drogi tej można następnie przejechać leśną drogą biegnącą wzdłuż wschodniej granicy rezerwatu (droga jest wąska i wyboista).
- 7) W obrębie rezerwatu prace należy wykonać ręcznie, a materiał do wykonania przetamowania przenieść.
- 8) Prace będą wykonywane na torfowisku, na gruncie zabagnionym, na którym leżą pozostałości drzew (po wycince lub naturalnie obalonych).
- 9) Przed wykonaniem przetamowania należy oczyścić rów (na odcinku, na którym będą ułożone worki) z pozostałości gałęzi oraz z mułu. Materiał wydobyty z rowu można pozostawić w obrębie rezerwatu.
- 10) Wykonawca zobowiązany jest do dysponowania sprzętem i zasobami umożliwiającymi wykonanie zaplanowanych prac.

### **11. Ogólne Wymagania wobec Wykonawcy**

- 1) Zalecane jest dokonanie wizji lokalnej przed złożeniem ofert, aby Wykonawca dokonał kalkulacji kosztów zamówienia po zapoznaniu się z warunkami terenowymi na siedlisku i w jego otoczeniu.
- 2) Przed sporządzeniem oferty Wykonawca powinien zapoznać się z informacją o terenie i przedmiocie zamówienia przekazaną przez Zamawiającego w materiałach przetargowych.
- 3) Od Wykonawcy wymaga się posiadania kompetencji, doświadczenia i odpowiednich narzędzi do prawidłowej realizacji zamówienia.
- 4) Szczegółowe rozwiązania wpływające na zwiększenie zakresu robót stanowią ryzyko Wykonawcy i nie będą traktowane jako roboty dodatkowe. W trakcie wyceny usługi Wykonawca winien mieć świadomość stopnia złożoności przedmiotu zamówienia i zadbać, aby wartość umowy obejmowała wszystkie dodatkowe koszty, które mogą być związane z wypełnieniem przez Wykonawcę warunków i wymogów wynikających z umowy. Zamawiający nie będzie ponosił odpowiedzialności wobec Wykonawcy za jakiegokolwiek warunki czy inne przeszkody, które mogą mieć wpływ na wykonanie przedmiotu umowy i uważa, że wartość robót w ofercie jest prawidłowa i wystarczająca na pokrycie wszystkich spraw oraz rzeczy koniecznych do wykonania jego obowiązków wynikających z umowy.



## **12. Obowiązki Wykonawcy wobec Zamawiającego**

- 1) Wykonawca ma obowiązek znać i stosować w czasie prowadzonych prac przepisy dotyczące ochrony środowiska:
  - a) zabezpieczyć przed zanieczyszczeniem gleby szkodliwymi substancjami;
  - b) zabezpieczyć przed możliwością powstania pożaru;
  - c) przestrzegać przepisów obowiązujących w rezerwacie przyrody.
- 2) Wywóz i usunięcie powstałych podczas prac odpadów jest obowiązkiem Wykonawcy.
- 3) Obowiązkiem Wykonawcy jest dołożenie wszelkich starań, by uszczelnienie wyrw w grobli odbyło się przed upływem terminu zakończenia umowy.
- 4) Wykonawca poinformuje Zamawiającego z co najmniej 24 godzinnym wyprzedzeniem:
  - o terminie rozpoczęcia prac,
  - o przypadku wystąpienia podtopień,
  - o zakończeniu prac i planowanym terminie odbioru.

## **13. Bezpieczeństwo i higiena pracy**

- 1) Podczas realizacji prac Wykonawca będzie przestrzegać przepisów dotyczących bezpieczeństwa i higieny pracy.
- 2) Wykonawca ma obowiązek zadbać, aby personel nie wykonywał prac w warunkach niebezpiecznych, szkodliwych dla zdrowia oraz nie spełniających odpowiednich wymagań sanitarnych.
- 3) Wykonawca zapewni i będzie utrzymywał wszelkie urządzenia zabezpieczające, socjalne oraz sprzęt i odpowiednią odzież roboczą w sposób zapewniający bezpieczeństwo osób zatrudnionych.
- 4) Osoby wykonujące prace powinny znać procedury postępowania w razie wypadku, pożaru lub rozlania oleju lub innych wyrobów ropopochodnych.
- 5) Uznaje się, że wszelkie koszty związane z wypełnieniem wymagań określonych powyżej nie podlegają odrębnej zapłacie.

## **14. Kontrola jakości robót**

- 1) Sprawdzenie wykonania robót polegać będzie na bieżącej kontroli przebiegu prac przez przedstawiciela Zamawiającego w szczególności na kontroli wykonania koszenia na powierzchni w terminie określonym umową.
- 2) Przedstawiciele Zamawiającego przez cały okres trwania prac mogą wydawać polecenia i zalecenia dotyczące sposobu wykonywania prac.
- 3) Każdorazowo Zamawiający zastrzega sobie możliwość kontrolowania postępu prac, przy udziale zarządcy terenu – Nadleśnictwa Osusznica (w przypadku

rezerwatu przyrody „Dolina Kulawy” oraz Nadleśnictwa Kartuzy (w przypadku rezerwatu przyrody „Jezioro Turzycowe”.

### **15.Odbiór prac**

- 1) Zamawiający przystąpi do odbioru w terminie do 14 dni roboczych od daty zgłoszenia gotowości do odbioru.
- 2) Odbioru robót dokona przedstawiciel Zamawiającego.
- 3) Jeżeli podczas odbioru zostanie stwierdzone, że przedmiot umowy nie został w pełni wykonany z powodu niezakończonych prac, Zamawiający może odmówić odbioru.
- 4) Jeżeli w trakcie odbioru zostaną ujawnione wady wykonania przedmiotu zamówienia lub jego niekompletność, Zamawiający i Wykonawca wpiszą je do Protokołu odbioru i wyznaczą termin do ich usunięcia.
- 5) Po zakończeniu prac zostanie sporządzony protokół odbioru.
- 6) W przypadku braku przeszkód formalno-prawnych zostanie sporządzony protokół odbioru potwierdzającego wykonanie zamówienia bez wad, który to będzie podstawą do zapłaty wynagrodzenia. Protokół powinien być podpisany przez Wykonawcę i przedstawiciela/-i Zamawiającego. Podstawą do podpisania protokołu będzie prawidłowe wykonanie działań ochronnych zgodnie z OPZ, w tym odpowiednie postępowanie z wykoszoną biomasa. W tym zakresie zamawiający dokona wizji w terenie.



