



DZIENNIK URZĘDOWY

WOJEWÓDZTWA MAZOWIECKIEGO

Warszawa, dnia 26 września 2017 r.

Poz. 8151

ZARZĄDZENIE REGIONALNEGO DYREKTORA OCHRONY ŚRODOWISKA W WARSZAWIE

z dnia 22 września 2017 r.

zmieniające zarządzenie w sprawie ustanowienia planu ochrony dla rezerwatu przyrody Dolina Wkry

Na podstawie art. 19 ust. 6 ustawy z dnia 16 kwietnia 2004 r. o ochronie przyrody (Dz. U. z 2016 r. poz. 2134, 2249 i 2260 oraz z 2017 r. poz. 60, 132 i 1074) zarządza się, co następuje:

§ 1. W zarządzeniu Regionalnego Dyrektora Ochrony Środowiska w Warszawie z dnia 29 września 2016 r. w sprawie ustanowienia planu ochrony dla rezerwatu przyrody Dolina Wkry (Dz. Urz. Woj. Maz. poz. 8579) wprowadza się następujące zmiany:

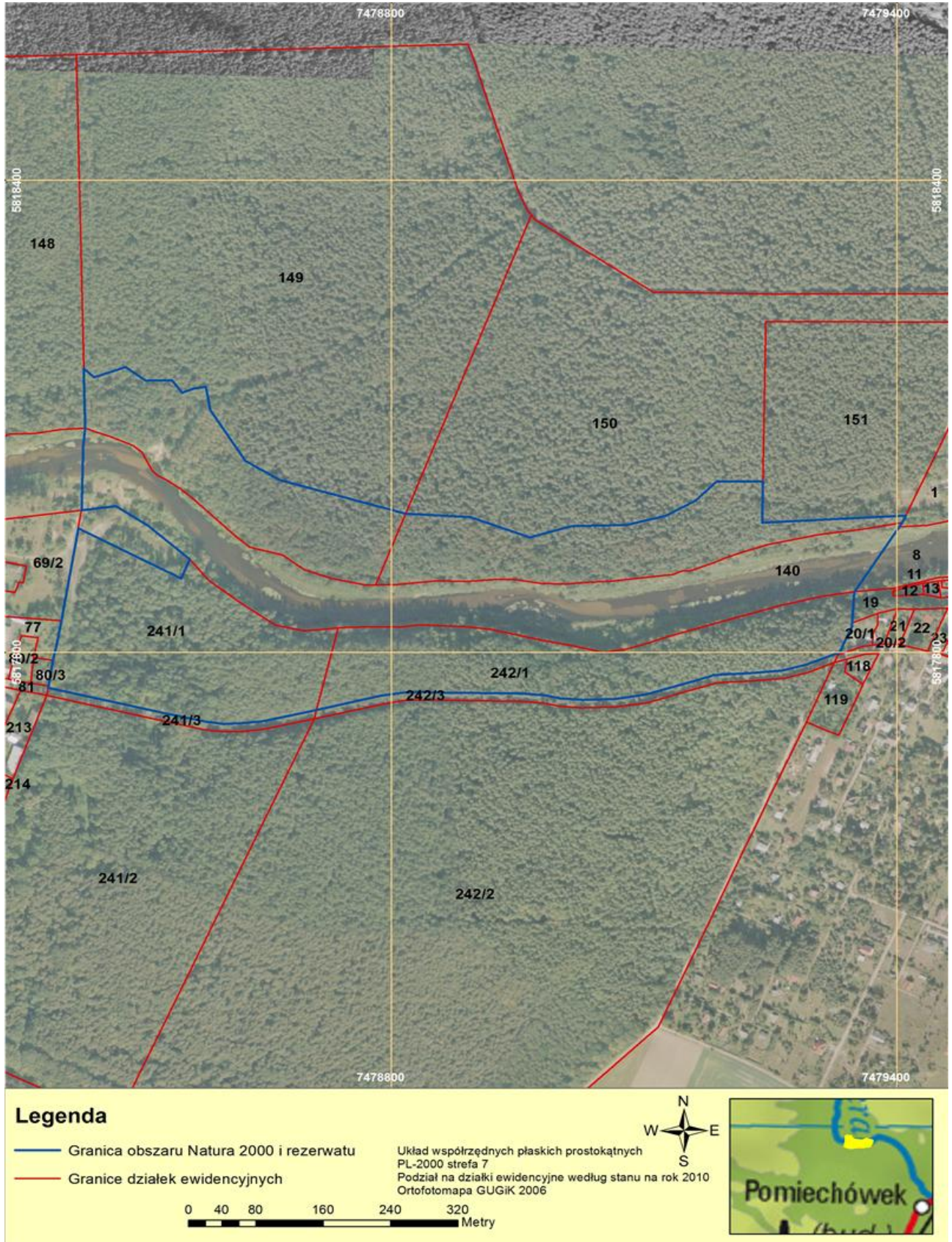
- 1) załącznik nr 2 otrzymuje brzmienie określone w załączniku nr 1 do niniejszego zarządzenia;
- 2) załącznik nr 6 otrzymuje brzmienie określone w załączniku nr 2 do niniejszego zarządzenia;
- 3) załącznik nr 7 otrzymuje brzmienie określone w załączniku nr 3 do niniejszego zarządzenia.

§ 2. Zarządzenie wchodzi w życie po upływie 14 dni od dnia ogłoszenia.

Regionalny Dyrektor Ochrony Środowiska w Warszawie:
Arkadiusz Siembida

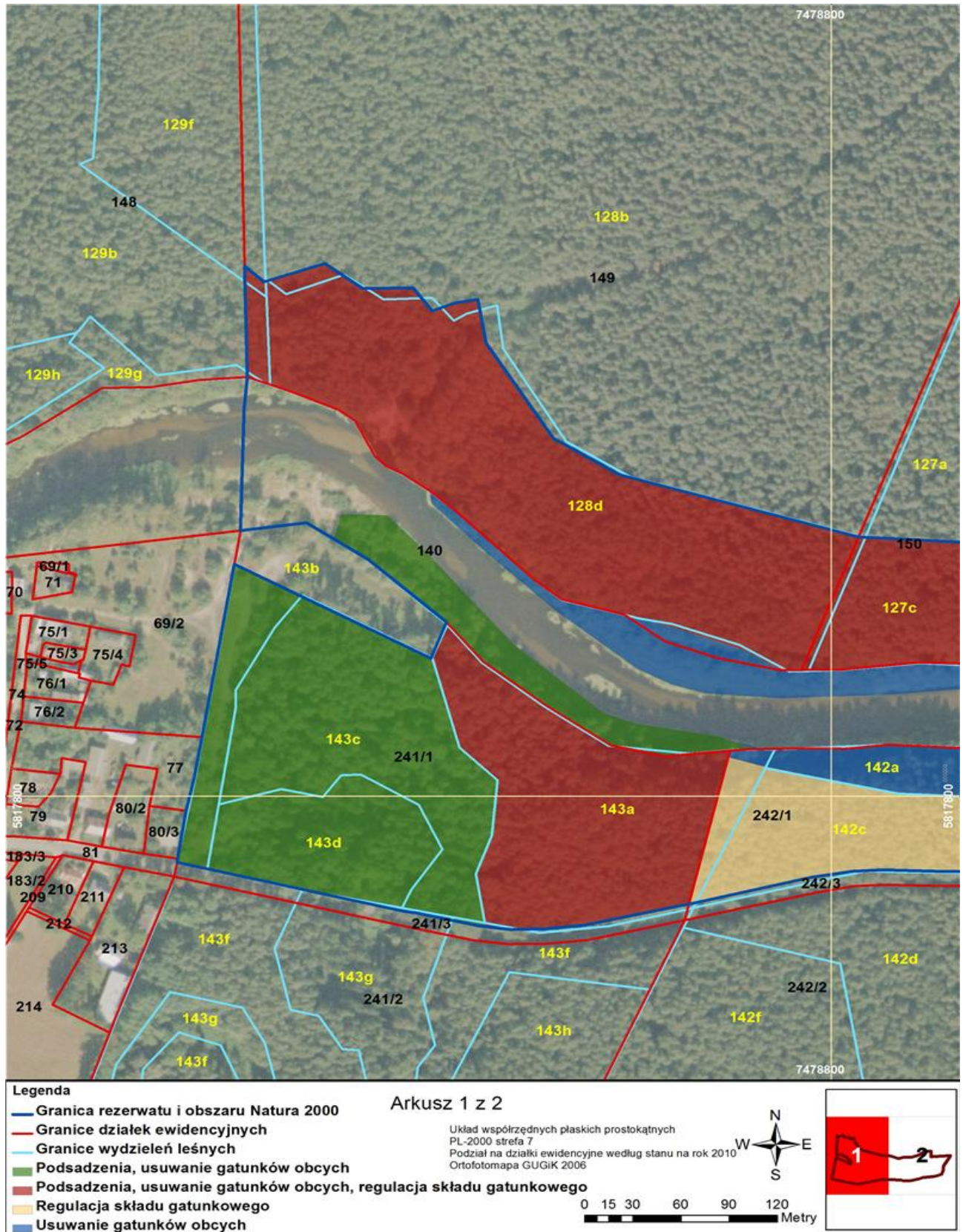
Załącznik Nr 1 do Zarządzenia
Regionalnego Dyrektora Ochrony Środowiska w Warszawie
z dnia 22 września 2017 r.

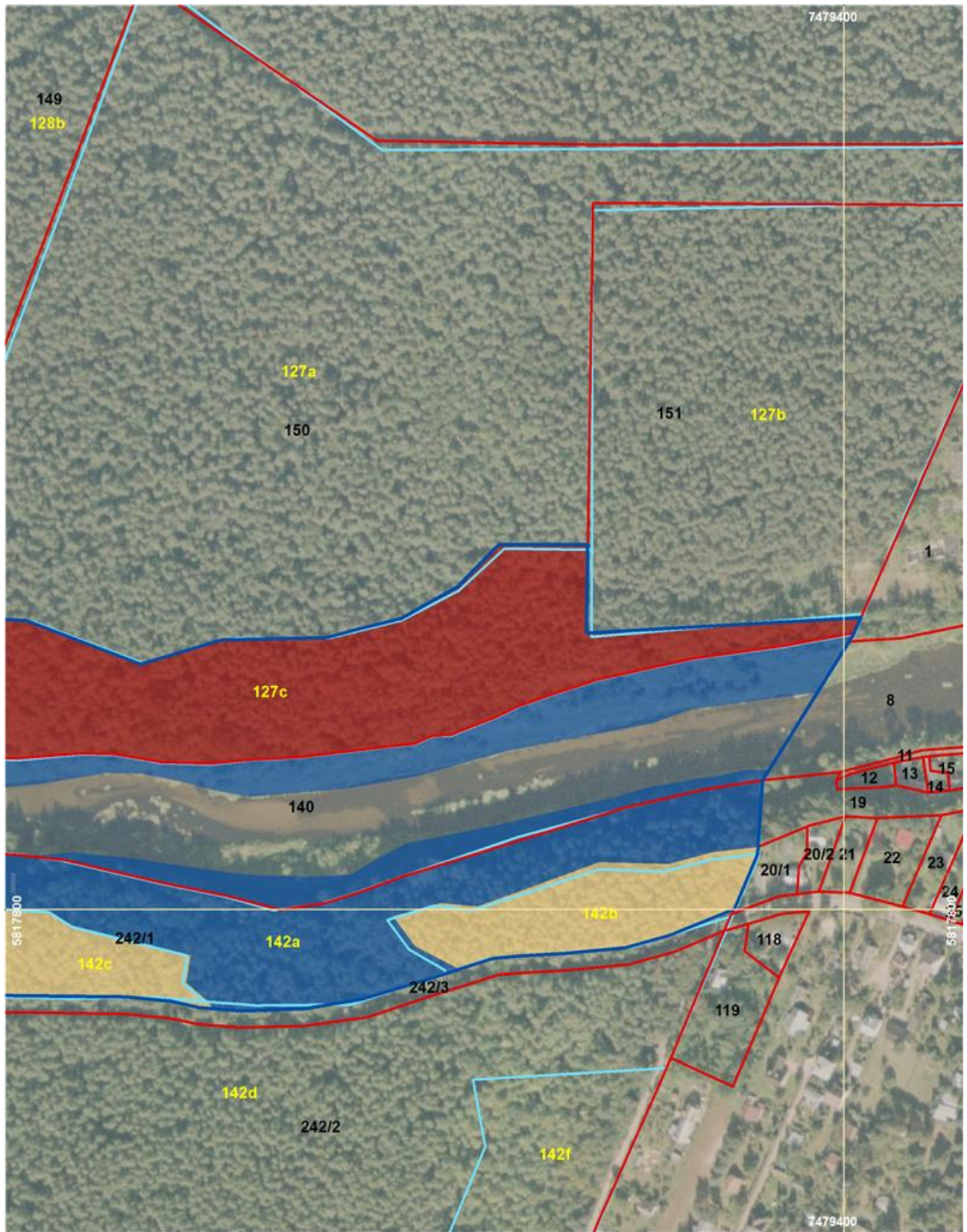
Mapa obszaru Natura 2000



Załącznik Nr 2 do Zarządzenia
Regionalnego Dyrektora Ochrony Środowiska w Warszawie
z dnia 22 września 2017 r.

Mapa lokalizacji działań ochronnych



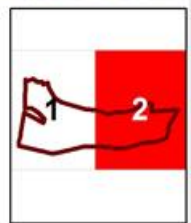
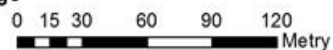


Legenda

- Granica rezerwatu i obszaru Natura 2000
- Granice działek ewidencyjnych
- Granice wydziałów leśnych
- Posażenia, usuwanie gatunków obcych
- Posażenia, usuwanie gatunków obcych, regulacja składu gatunkowego
- Regulacja składu gatunkowego
- Usuwanie gatunków obcych

Arkusz 2 z 2

Układ współrzędnych płaskich prostokątnych
 PL-2000 strefa 7
 Podział na działki ewidencyjne według stanu na rok 2010
 Ortofotomapa GUGiK 2006



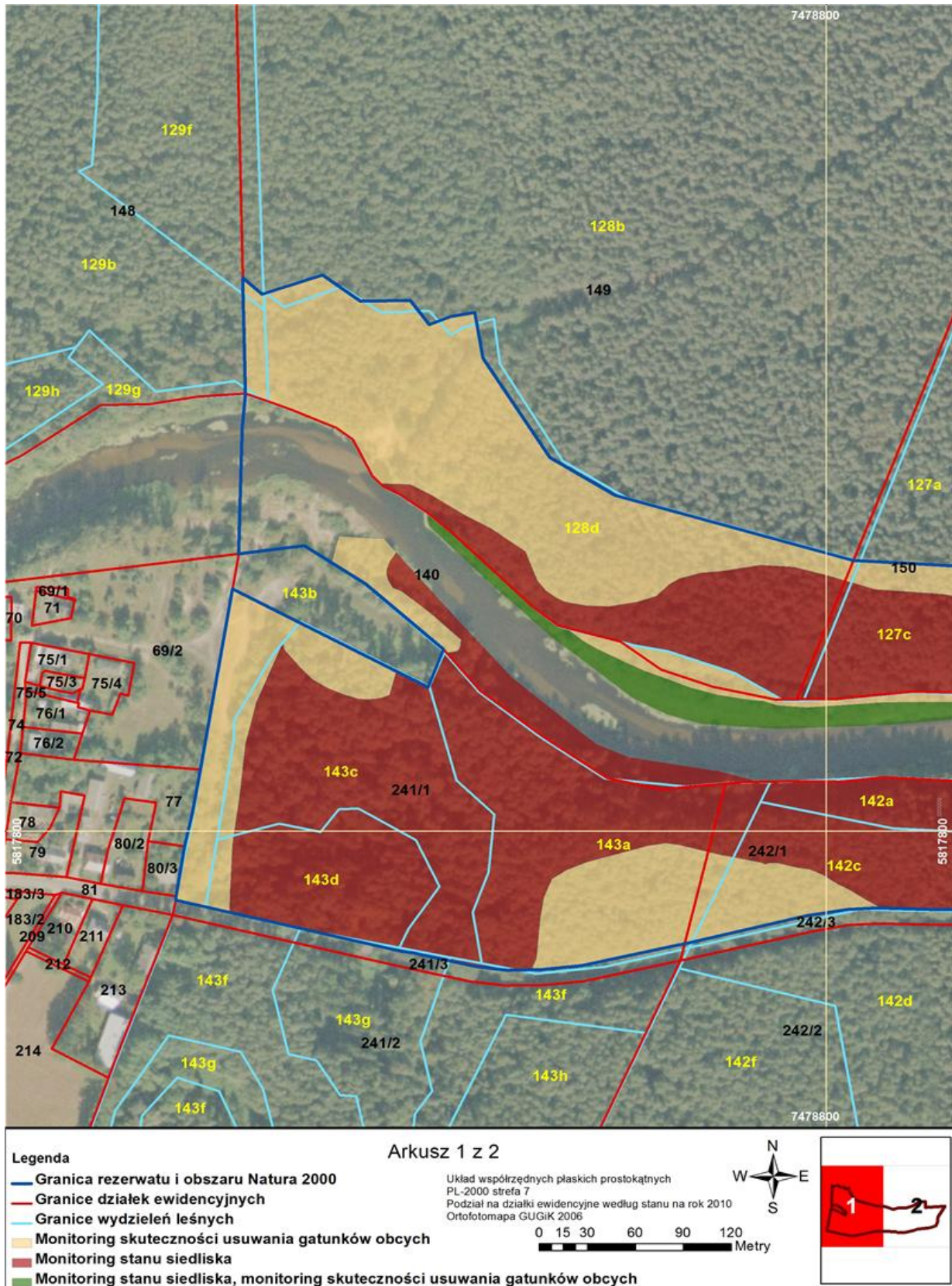
Użyte w załączniku określenia oznaczają:

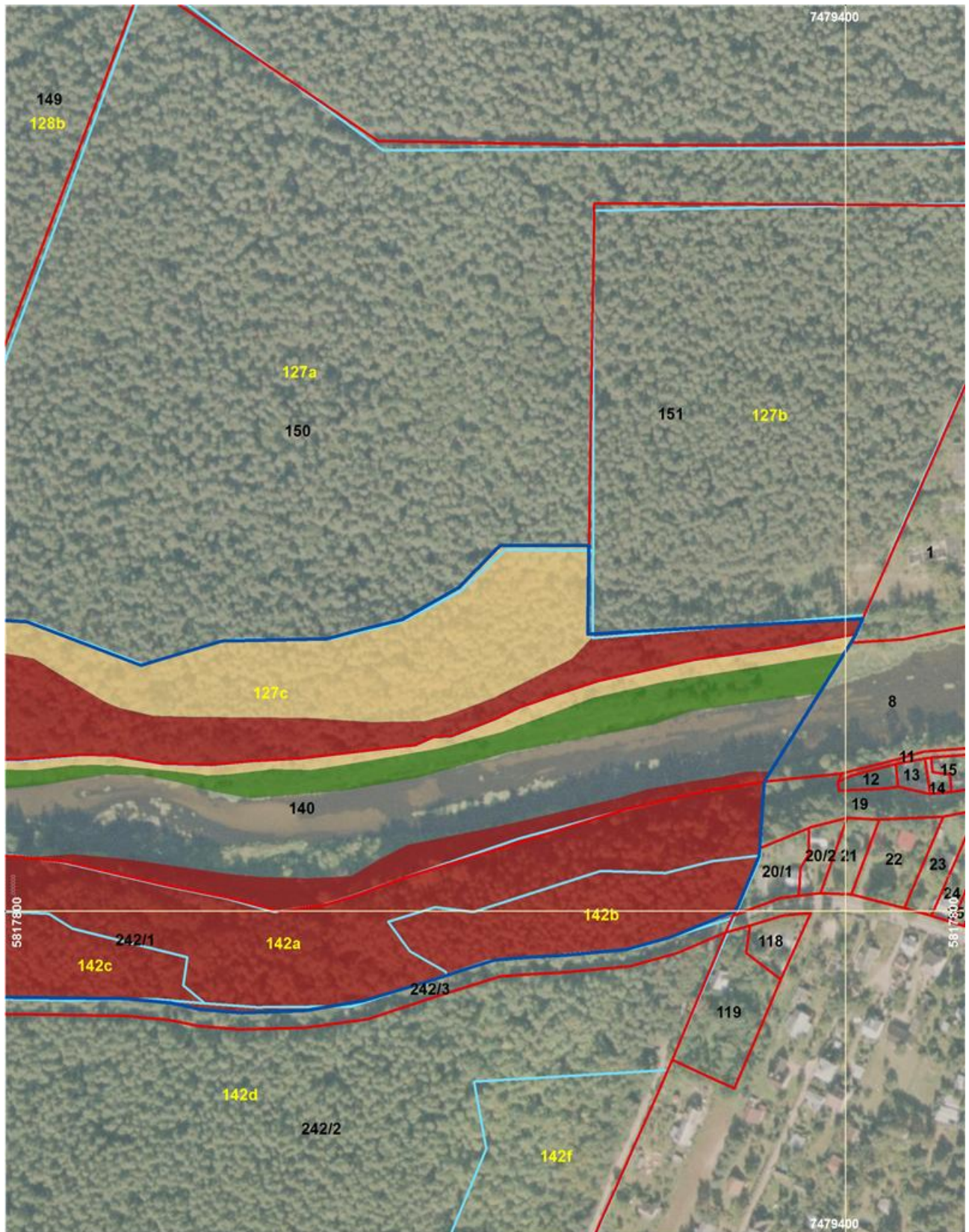
- 1) usuwanie gatunków obcych – działanie ochronne, w ramach którego można usuwać, poprzez wycinanie egzemplarzy starszych niż jeden rok oraz wrywanie lub wycinanie osobników młodszych, gatunki obce geograficznie, w szczególności klona jesionolistnego, niecierpka drobnokwiatowego, czeremchę amerykańską, dęba czerwonego, robinie akacjową, kasztanowca białego oraz buka zwyczajnego jako gatunek obcy ekologicznie. Można pozostawić do naturalnego rozkładu wycięte drzewa, jeżeli ich grubość w pierśnicy jest większa niż 15 cm, pozostałe drzewa można usunąć poza rezerwat;
- 2) podsadzenia – działanie ochronne, w ramach którego można w miejscach powstałych luk w drzewostanie:
 - a) przygotować glebę pod odnowienia, w formie punktowo wykonanych talerzy o wymiarach 0,5 m x 0,5 m lub w miejscach na to pozwalających pełną orką z pogłębieniem,
 - b) wprowadzić gatunki zgodne z siedliskiem, w szczególności wielolatkę jesiona, wiązu, dębu szypułkowego, graba i lipy,
 - c) zabezpieczać posadzone sadzonki przed zgryzaniem przez zwierzynę, poprzez założenie, poprawianie i uzupełnianie osłonek oraz zdjęcie ich z chwilą osiągnięcia przez drzewka wysokości 2 m,
 - d) pielęgnować sadzonki wykaszając ich otoczenie;
- 3) regulacja składu gatunkowego - działanie ochronne, w ramach którego:
 - a) można usuwać występujące na siedliskach grądowych i łęgowych gatunki obce ekologicznie,
 - b) można przerzedzać zwarcie drzewostanu nad kępami istniejących odnowień, poprzez usuwanie drzew z górnych pięter drzewostanu, w szczególności gatunków iglastych,
 - c) można korony ściętych drzew wywieźć poza granice rezerwatu lub pozostawić je na jego obszarze do naturalnego rozkładu po zezrębkowaniu lub w całości, jeżeli pozostawione korony nie będą tworzyć nagromadzeń w szczególności w formie stosów. Pozostawione w rezerwacie korony drzew stanowią masę odrębną dodatkowo zwiększającą ilość martwego drewna,
 - d) można nie wycinać 40 % masy drzew przewidzianych do pozostawienia na terenie rezerwatu, zostawiając je w formie pojedynczych drzew równomiernie rozmieszczonych po całości wydzielenia, celem odtworzenia martwych drzew stojących, poprzez:
 - pozostawienie tych drzew do naturalnego obumarcia lub,

- zdarcie pasa kory wraz z miazgą wokół pnia tych drzew, w celu zainicjowania ich stopniowego zamierania lub,
 - zastosowanie obu tych metod równolegle,
- e) nie należy stosować wleczonej zrywki pozyskanego drewna,
- f) pozostawia się na terenie rezerwatu do naturalnego rozkładu część usuwanej masy drzewnej, w ilości pozwalającej odtworzyć zasobów martwego drewna do poziomu nie niższego niż 20 - 30 m³ /ha, przy czym pozostawione w rezerwacie korony drzew stanowią masę odrębną dodatkowo zwiększającą ilość martwego drewna. Drzewa pozostawione do naturalnego rozkładu winny być równomiernie rozmieszczone na całym obszarze. Pozostałą część usuwanej masy drzewnej należy wywieźć poza rezerwat.

Załącznik Nr 3 do Zarządzenia
Regionalnego Dyrektora Ochrony Środowiska w Warszawie
z dnia 22 września 2017 r.

Mapa lokalizacji działań ochronnych



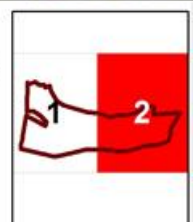
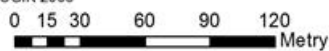


Legenda

- Granica rezerwatu i obszaru Natura 2000
- Granice działek ewidencyjnych
- Granice wydziałów leśnych
- Monitoring skuteczności usuwania gatunków obcych
- Monitoring stanu siedliska
- Monitoring stanu siedliska, monitoring skuteczności usuwania gatunków obcych

Arkusz 2 z 2

Układ współrzędnych płaskich prostokątnych
 PL-2000 strefa 7
 Podział na działki ewidencyjne według stanu na rok 2010
 Ortofotomapa GUGiK 2006



Użyte w załączniku określenia oznaczają:

- 1) monitoring stanu siedliska - działanie ochronne, w ramach którego można prowadzić monitoring charakterystycznych cech siedlisk łągowych i łąkowych oraz zachodzących zmian w tych siedliskach, wykonywany jako regularnie powtarzane po sobie obserwacje i pomiary;
- 2) monitoring skuteczności usuwania gatunków obcych - działanie ochronne, w ramach którego można prowadzić regularnie powtarzane po sobie obserwacje i pomiary wykonywane na powierzchniach realizacji działania ochronnego „Usuwanie gatunków obcych”, dwa lata po ostatnim zabiegu, określające stopień redukcji neofitów. W ramach monitoringu należy wykonać zdjęcia fitosocjologiczne i zależenie od uzyskanych wyników należy przyjąć następujące postępowanie:
 - a) jeżeli efekty zabiegów nie będą zauważalne, to znaczy we wszystkich zdjęciach oszacowany stopień pokrycia dla poszczególnych gatunków będzie taki sam lub większy od oceny wyjściowej, to należy zaprzestać wykonywania zabiegów uznając, że są one nieskuteczne,
 - b) jeżeli na większości zdjęć nastąpi zmniejszenie się pokrycia gatunkami obcymi o 50 %, to zabiegi należy kontynuować zmniejszając ich częstotliwość do raz na 4 lata,
 - c) jeżeli na większości zdjęć redukcja gatunków obcych będzie mniejsza niż 50 %, ale wskazująca na skuteczność zabiegów, zabiegi te należy kontynuować w ustalonym 2 letnim cyklu.