

A landscape photograph showing a green field with a small pond in the middle ground. In the background, there is a dense forest of trees, some with green leaves and some bare. The sky is overcast.

# Audyt krajobrazowy – podstawowe źródła danych i założenia metodyczne

**Mariusz Kistowski**

**Uniwersytet Gdański**

**Katedra Geografii Fizycznej i Kształtowania Środowiska**

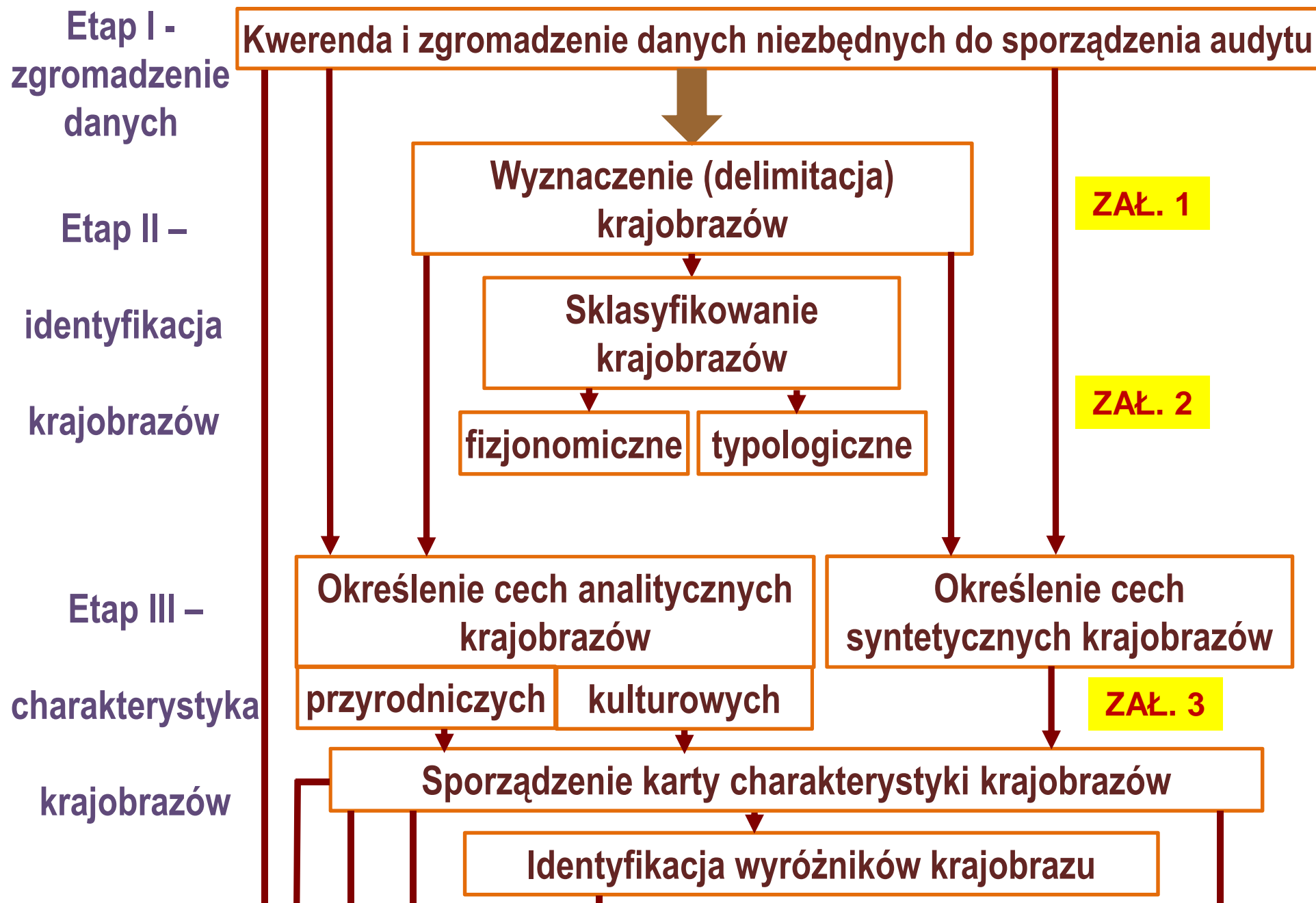
Opracowano na podstawie umowy o dzieło nr 66/GDOŚ/2016  
z dnia 9 sierpnia 2016 r.

# Zakres prezentacji

- ✓ kolejność postępowania w trakcie sporządzania audytu,
- ✓ źródła danych dla potrzeb audytu,
- ✓ metodyka wydzielenia i klasyfikacji krajobrazów,
- ✓ metodyka charakterystyki i oceny wartości krajobrazów,
- ✓ sposób wskazania krajobrazów priorytetowych,
- ✓ metoda oceny zagrożeń krajobrazów priorytetowych i chronionych,
- ✓ sposób formułowania rekomendacji w zakresie ochrony i kształtowania krajobrazu.

**Podstawa prawna: projekt rozporządzenia Rady Ministrów w sprawie sporządzania audytów krajobrazowych z dnia 5 sierpnia 2016 r.**

# Schemat postępowania w trakcie sporządzania audytu krajobrazowego





# Źródła danych dla potrzeb audytu

## Wybrane instytucje tworzące i gromadzące dane przydatne w trakcie sporządzania audytu :

- Główny Geodeta Kraju – Centralny i Wojewódzkie Ośrodki Dokumentacji Geodezyjnej i Kartograficznej (GGK/CODGiK/WODGiK),
- Generalna i Regionalne Dyrekcje Ochrony Środowiska (GDOŚ/RDOŚ)
- Państwowy Instytut Geologiczny (PIG),
- Główny i Wojewódzcy Inspektorzy Ochrony Środowiska (GIOŚ/WIOŚ),
- Generalna i Regionalne Dyrekcje Lasów Państwowych oraz Biura Urządzania Lasu i Geodezji Leśnej (GDLP/RDLP/BULiGL),
- Krajowy i Regionalne Zarządy Gospodarki Wodnej (KZGW/RZGW),
- Instytut Upraw, Nawożenia i Gleboznawstwa (IUNiG),
- Agencja Restrukturyzacji i Modernizacji Rolnictwa (ARiMR),
- Główny i Wojewódzkie Urzędy Statystyczne (GUS/WUS),
- Narodowy Instytut Dziedzictwa (NID),
- Wojewódzkie Urzędy Ochrony Zabytków (WUOZ),
- Instytuty Polskiej Akademii Nauk (Ochrony Przyrody, Botaniki)-PAN

## Najważniejsze typy danych dla potrzeb audytu:

Źródło danych	Skala	Forma	Instytucja gromadząca	Etap sporządzania audytu		
				II – Identyfikacja krajobrazów	III – Charakterystyka krajobrazów	IV – Ocena zagrożeń krajobrazu
Mapa topograficzna WIG	1:25.000-1:100.000	raster	polski.mapywig.org/	X	X	
Mapa topograficzna w ukł.1965	1:10.000-1:50.000	raster	WODGiK	X	X	
Mapa topograficzna w ukł.1992	1:10.000-1:50.000	raster	WODGiK	X	X	x
Baza danych obiektów topograf.	1:10.000	wektor	CODGiK	X	X	X
Ortofotomapa o rozd.0,5-1,0 m	1:5.000	raster	CODGiK	X	X	x
Numeryczny model rzeźby terenu o rozd.1-25 m (NMT)	–	wektor	CODGiK EEA	x		
Numeryczny model pokrycia terenu o rozd. 1 m (NMPT)	–	wektor	CODGiK	X		
Mapa pól funkcjonalnych	1:5.000	wektor	ARiMR	X	X	
Leśna mapa numeryczna, plany urządzania lasów	1:10.000	wektor	BULiGL GDLP	X	X	x
Mapa glebowo-rolnicza	1:5.000-1:25.000	wektor	WODGiK IUNiG-PIB	x		

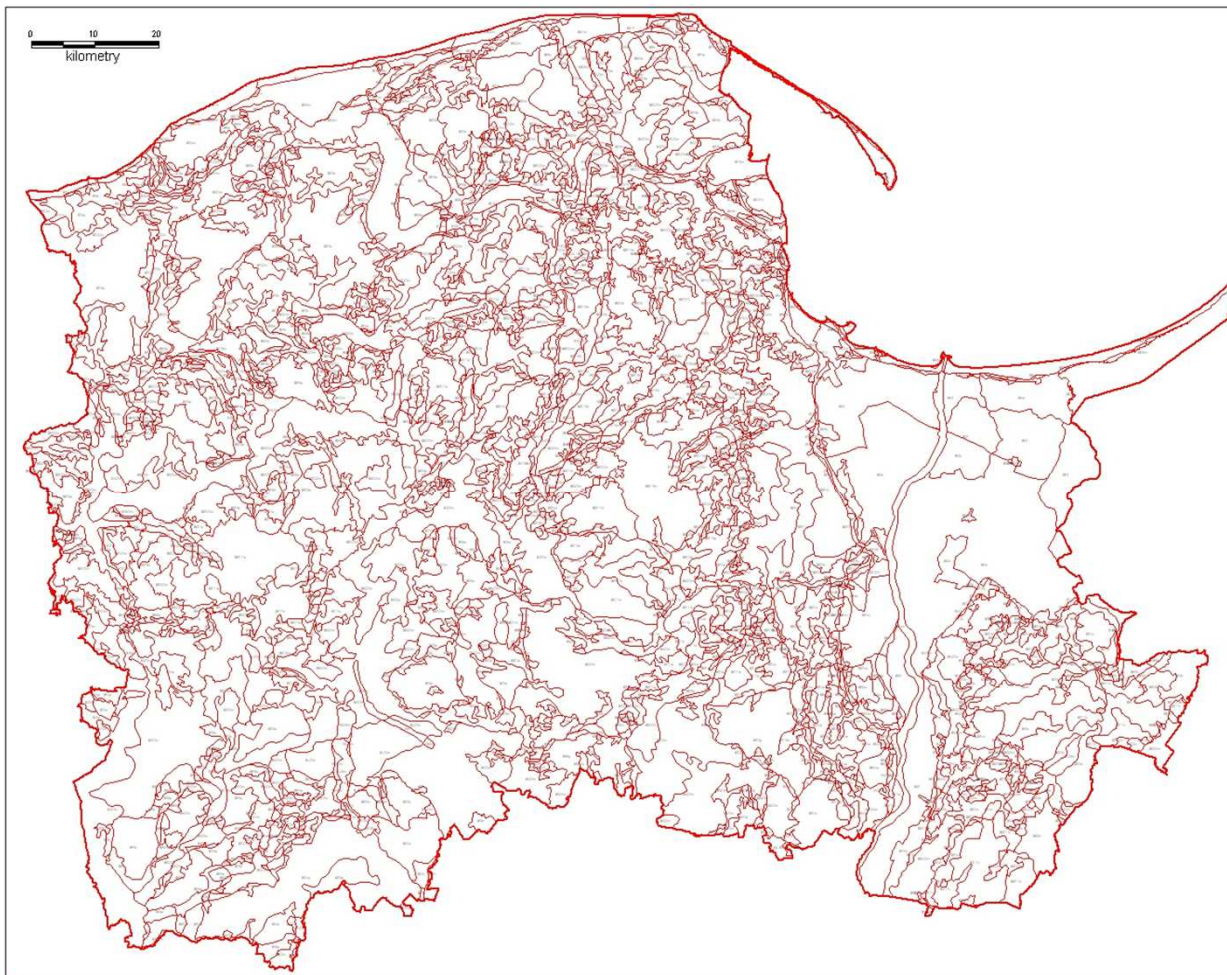
Konferencja szkoleniowa: Ochrona krajobrazu – obowiązek czy szansa na zrównoważony rozwój  
Gorzów Wielkopolski – 5 września 2016 r.

Mapa podziału hydrograficznego	1:10.000	raster	KZGW	x		
Mapa zagrożenia powodziowego	1:10.000	raster	KZGW			X
Szczegółowa mapa geologiczna	1:50.000	ras/wek	PIG-PIB		X	
Mapa hydrogeologiczna	1:50.000	ras/wek	PIG-PIB		X	x
Mapa geozologiczna	1:50.000	ras/wek	PIG-PIB		X	X
Mapa hydrograficzna	1:50.000	ras/wek	CODGiK		X	x
Mapa sozologiczna	1:50.000	ras/wek	CODGiK		x	X
Geoportal PIG (bazy danych: CBDB, SOPO, CBDH, MIDAS)	różne	ras/wek inne	PIG-PIB		X	X
Geoserwis GDOŚ, Centralny Rejestr Form Ochrony Przyrody	różne	ras/wek inne	GDOŚ RDOŚ		X	
Geoserwis GIOŚ/WIOŚ, raporty WIOŚ o stanie środowiska	różne	raster	GIOŚ WIOŚ			X
Zdjęcie archeologiczne Polski, e-archeo	1:25.000 różne	raster inne	NID WUOZ		X	
Rejestr zabytków, „białe” i „zielone” karty, e-zabytek	różne	raster inne	NID WUOZ	x	X	
Inwentaryzacje i waloryzacje przyrodnicze	1:5.000- 1:50.000	raster wektor	RDOŚ	x	X	X
Plany ochrony form ochrony przyrody (PN, PK, rez., Natura 2000)	1:5.000- 1:50.000	raster wektor	RDOŚ	x	X	X

Konferencja szkoleniowa: Ochrona krajobrazu – obowiązek czy szansa na zrównoważony rozwój  
Gorzów Wielkopolski – 5 września 2016 r.

# Metodyka wydzielenia i klasyfikacji krajobrazów

Krajobrazy delimitowane na podstawie szczegółowej analizy pokrycia i użytkowania terenu w obrębie mezoregionu fizycznogeograficznego (załącznik 1 do rozporządzenia)



## PRZYKŁADY

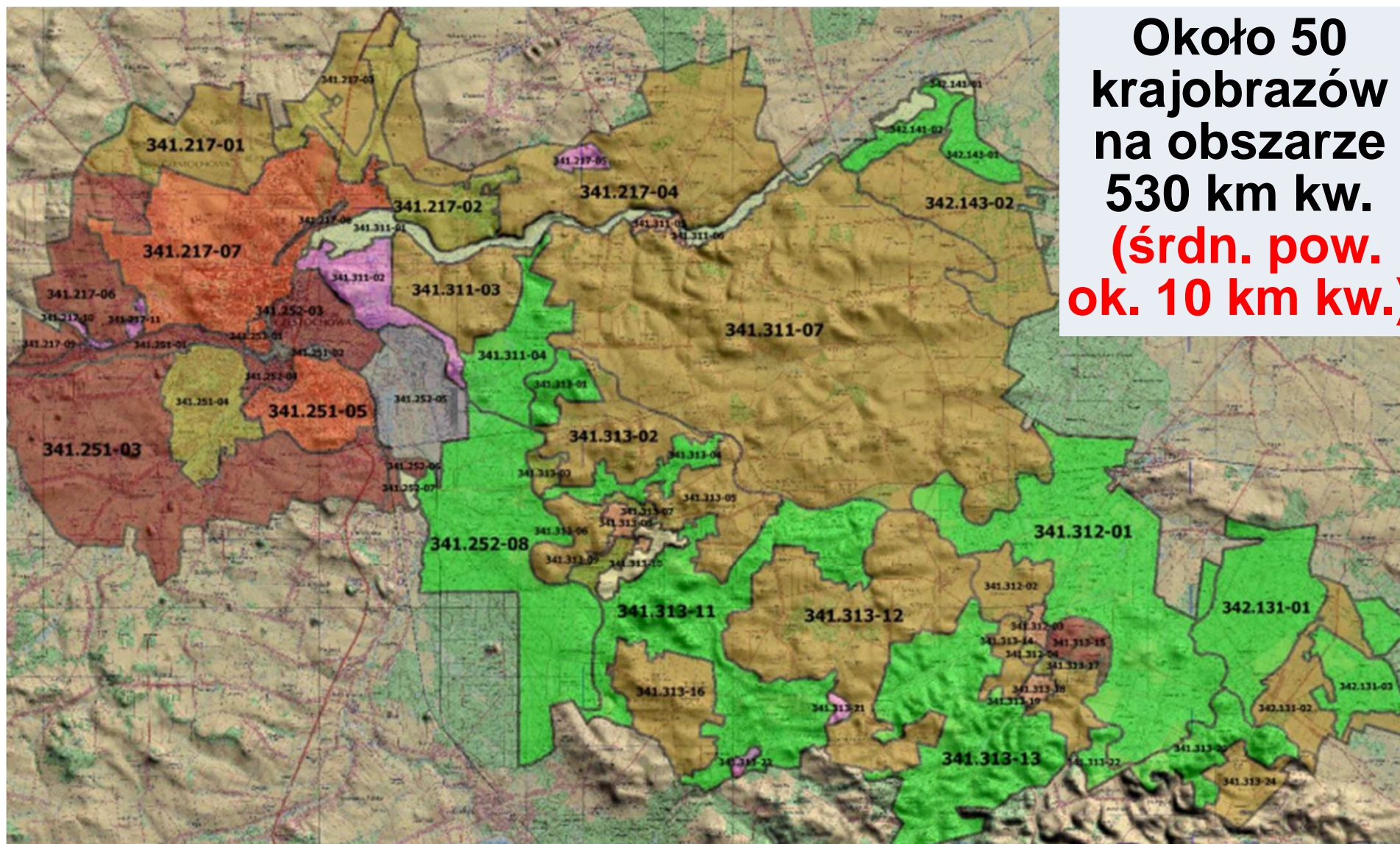
Województwo  
pomorskie

*(Kistowski i in., 2006)*

**Około 2200  
krajobrazów na  
obszarze 18310  
km kw. (średnia  
pow. ok. 8 km kw.)**



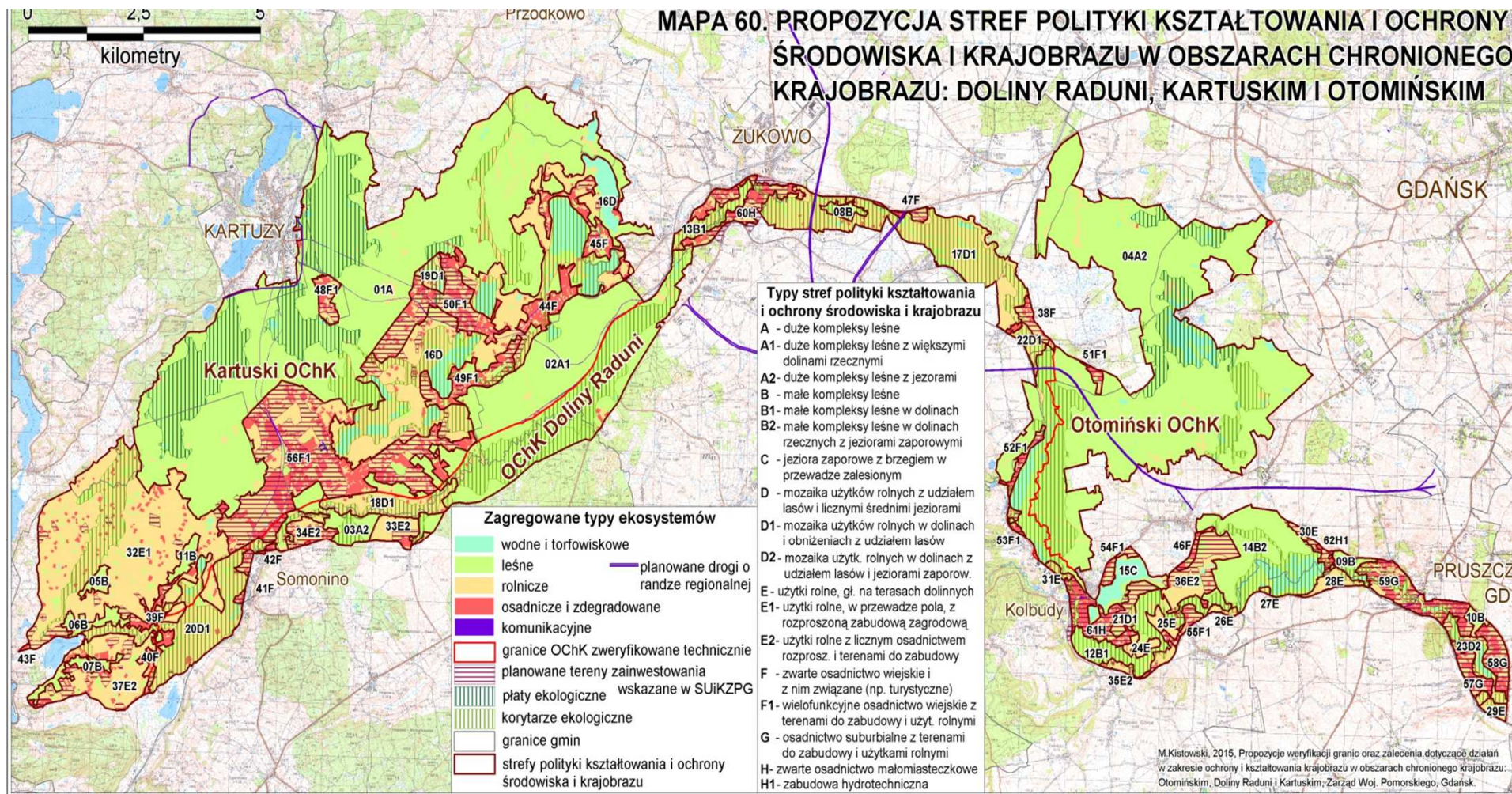
**Około 50  
krajobrazów  
na obszarze  
530 km kw.  
(śrdn. pow.  
ok. 10 km kw.)**



łąki i pastwiska

## **Częstochowy i 3 gminy położonych na wschód od miasta (U. Myga-Piątek z zespołem, 2015)**

Konferencja szkoleniowa: Ochrona krajobrazu – obowiązek czy szansa na zrównoważony rozwój  
Gorzów Wielkopolski – 5 września 2016 r.



**Około 60 krajobrazów na obszarze 120 km kw.  
(średn. pow. ok. 2 km kw.)**

**3 obszary chronionego krajobrazu położone na zachód od  
Gdańska (M. Kistowski, 2015)**

Konferencja szkoleniowa: Ochrona krajobrazu – obowiązek czy szansa na zrównoważony rozwój  
Gorzów Wielkopolski – 5 września 2016 r.

## Klasyfikacja fizjonomiczna krajobrazów (zał. 2 do rozporządzenia)

Rzeźba terenu	Formy pokrycia terenu				
	A. Krajobrazy otwarte (odkryte)	B. Krajobrazy inkrustowane	C. Krajobrazy rozcięte	D. Krajobrazy labiryntowe	E. Krajobrazy przykryte
1. Krajobrazy równinne	1A	1B	1C	1D	1E
2. Krajobrazy faliste	2A	2B	2C	2D	2E
3. Krajobrazy pagórkowate	3A	3B	3C	3D	3E
4. Krajobrazy wzgórzowe	4A	4B	4C	4D	4E
5. Krajobrazy górskie	5A	5B	5C	5D	5E
6. Krajobrazy wysokogórskie	6A	6B	6C	6D	6E
7. Krajobrazy dolin	7A	7B	7C	7D	7E
8. Krajobrazy obniżeń i kotlin	8A	8B	8C	8D	8E

Konferencja szkoleniowa: Ochrona krajobrazu – obowiązek czy szansa na zrównoważony rozwój  
Gorzów Wielkopolski – 5 września 2016 r.

## Klasyfikacja typologiczna krajobrazów (zał. 2 do rozporządzenia)

GRUPA	TYP → PODTYP
<b>A. KRAJOBRAZY PRZYRODNICZE,</b> kulturowo (zazwyczaj ekstensywnie) użytkowane, funkcjonujące głównie w wyniku działania procesów naturalnych, jedynie w różnym stopniu modyfikowanych przez działalność człowieka	1. Wód powierzchniowych
	2. Bagienno-łąkowe – głównie bezleśne
	3. Leśne
	4. Bezleśne: murawowe, piaszczyste i skalne
	5. Górskie ponad granicą lasu (naturalną lub antropogenicznie obniżoną)
<b>B. KRAJOBRAZY PRZYRODNICZO-KULTUROWE,</b> ukształtowane w wyniku wspólnego działania procesów naturalnych i świadomych modyfikacji pokrycia terenu i struktury przestrzennej przez człowieka	6. Wiejskie (Rolnicze)
	7. Mozaikowe
	8. Podmiejskie i rezydencjalne
<b>C. KRAJOBRAZY KULTUROWE,</b> w których struktura i funkcja są w pełni ukształtowane przez działalność ludzką	9. Małomiasteczkowe
	10. Wielkomiejskie
	11. Wodnogospodarcze
	12. Przemysłowe
	13. Górnicze
	14. Komunikacyjne
	15. Ludyczne

Konferencja szkoleniowa: Ochrona krajobrazu – obowiązek czy szansa na zrównoważony rozwój  
 Gorzów Wielkopolski – 5 września 2016 r.

# Metodyka charakterystyki i oceny wartości krajobrazów

## Określenie przyrodniczych cech analitycznych krajobrazów -zał.3

Cecha		Wskaźnik		
Oznaczenie	Nazwa	Oznaczenie	Opis wskaźnika	Jednostka wskaźnika
A1	Obszary chronione	A1a	Udział procentowy całkowitej powierzchni obszarów Natura 2000, parków narodowych i rezerwatów przyrody, Rezerwatów Biosfery UNESCO (MaB), w powierzchni krajobrazu.	% powierzchni krajobrazu
		A1b	Udział procentowy całkowitej powierzchni terenów parków krajobrazowych i obszarów chronionego krajobrazu (nie wchodzące do A1a), w powierzchni krajobrazu.	% powierzchni krajobrazu
		A1c	Liczba typów siedlisk przyrodniczych objętych siecią Natura 2000 w powierzchni krajobrazu	Liczba
		A1d	Udział procentowy całkowitej powierzchni siedlisk przyrodniczych objętych siecią Natura 2000, w powierzchni krajobrazu.	% powierzchni krajobrazu
		A1f	Zagęszczenie pozostałych form ochrony przyrody tj.: pomników przyrody, użytków ekologicznych, stanowisk dokumentacyjnych, zespołów przyrodniczo–krajobrazowych	Liczba/km <sup>2</sup>
A2	Cenne obiekty przyrodnicze, nie uwzględnione w ramach cechy A1	A2a	Pojedyncze obiekty geologiczne i geomorfologiczne	Liczba
		A2b	Małe zbiorniki wodne naturalne i sztuczne	Liczba

Konferencja szkoleniowa: Ochrona krajobrazu – obowiązek czy szansa na zrównoważony rozwój  
Gorzów Wielkopolski – 5 września 2016 r.

<b>A3</b>	<b>Typy siedliskowe lasu i drzewostan</b>	A3a	Siedliska lasowe występujące w danym krajobrazie	% powierzchni krajobrazu
		A3b	Siedliska borowe występujące w danym krajobrazie	% powierzchni krajobrazu
		A3c	Siedliska łąkowe, olsowe i bagienne występujące w danym krajobrazie	% powierzchni krajobrazu
<b>A4</b>	<b>Granice z wodami</b>	A4	Długość brzegu morskiego, w tym długość zalesionych klifów	km
<b>A5</b>	<b>Korytarze ekologiczne</b>	A5	Udział procentowy obszarów pełniących funkcję korytarzy ekologicznych w skali ogólnopolskiej, w powierzchni krajobrazu	% powierzchni krajobrazu
<b>A6</b>	<b>Zadrzewienia/zakrzewienia liniowe</b>	A6a	Gęstość wszystkich liniowych zadrzewień/zakrzewień (przydrożnych, śródpolnych, nad ciekami) w powierzchni krajobrazu	km/km <sup>2</sup>
		A6f	Małopowierzchniowe oraz nasadzenia jednostkowe. Liczba kępy drzew lub krzewów (powierzchnia mniejsza niż 0,1 ha)	liczba/km <sup>2</sup>
<b>A7</b>	<b>Rozczłonkowanie powierzchni</b>	A7a	Gęstość sieci rzecznej (bez kanałów melioracyjnych) w powierzchni krajobrazu	km/km <sup>2</sup>
		A7b	Gęstość kanałów melioracyjnych w powierzchni krajobrazu	km/km <sup>2</sup>
		A7c	Gęstość wąwozów erozyjnych w powierzchni krajobrazu	km/km <sup>2</sup>
		A7d	Gęstość dróg (poza drogami leśnymi, polnymi, wewnątrzakładowymi) w powierzchni krajobrazu	km/km <sup>2</sup>

<b>A8</b>	<b>Pokrycie terenu</b>	A8a	Udział procentowy powierzchni zajętej przez lasy w powierzchni krajobrazu	% powierzchni krajobrazu
		A8b	Udział procentowy powierzchni zajętej przez pola orne w powierzchni krajobrazu	% powierzchni krajobrazu
		A8c	Udział procentowy powierzchni zajętej przez łąki i pastwiska w powierzchni krajobrazu	% powierzchni krajobrazu
		A8d	Udział procentowy powierzchni zajętej przez sady i plantacje w powierzchni krajobrazu	% powierzchni krajobrazu
		A8e	Udział procentowy powierzchni zajętej przez wody powierzchniowe w powierzchni krajobrazu	% powierzchni krajobrazu
		A8f	Udział procentowy powierzchni zajętej przez obszary zabudowane w powierzchni krajobrazu	% powierzchni krajobrazu
		A8g	Udział procentowy powierzchni zajętej przez nieużytki bagienne w powierzchni krajobrazu	% powierzchni krajobrazu
		A8h	Udział procentowy powierzchni zajętej przez pozostałe formy pokrycia terenu w powierzchni krajobrazu	% powierzchni krajobrazu
<b>A9</b>	<b>Pojedyncze pole (działka rolna)</b>	A9a	średnia wielkość pła	ha
		A9b	odchylenie standardowe wielkości średniej	wskaźnik
		A9c	średni wskaźnik kształtu	wskaźnik
<b>A10</b>	<b>Struktura przestrzenna</b>	A10a	Różnorodność powierzchniowa	wskaźnik
		A10b	Integralność tła krajobrazowego	wskaźnik

Konferencja szkoleniowa: Ochrona krajobrazu – obowiązek czy szansa na zrównoważony rozwój  
Gorzów Wielkopolski – 5 września 2016 r.

## Określenie kulturowych cech analitycznych krajobrazów - zał.3

Cecha		Wskaźnik	
Oznaczenie	Nazwa	Oznaczenie	Opis
<b>B1</b>	<b>Obiekty archeologiczne</b>	B1a	Grodzisko
		B1b	Osada
		B1c	Cmentarzysko
		B1d	Pracownia
		B1e	Kurhan
		B1f	Obiekt archeologiczny o nieustalonej funkcji lub nieprzebadany
<b>B2</b>	<b>Układy ruralistyczne i obiekty zabudowy wiejskiej i podmiejskiej</b>	B2a	Wieś
		B2b	Osiedla samotnicze
		B2c	Tradycyjne chałupy i domy o regionalnej architekturze
		B2d	Obiekty magazynowe i gospodarcze
		B2e	Obiekty – relikty gospodarki folwarczno–dworskiej
		B2f	Obiekty hydrotechniki
		B2g	Obiekty związane z wypasem
		B2h	Charakterystyczne regionalne ogrodzenia
		B2i	Elementy krajobrazu związane ze specyfiką upraw
		B2j	Parki pełniące rolę biocenotyczną
		B2k	Inne obiekty zabudowy wiejskiej



<b>B3</b>	<b>Obiekty dawnych granic i reliktywne formy własności</b>	<b>B3a</b>	<b>Elementy dawnych granic administracyjnych, w tym państwowych</b>
		B3b	Elementy dawnych granic własności
<b>B4</b>	<b>Obiekty architektury warownej, obronnej i wojskowej</b>	B4a	Ufortyfikowane miasta, grody
		B4b	Inne obiekty inkastelowane
		B4c	Obiekty w miejscach granicznych, punktach widokowych itp.
		B4d	Obwarowania starych miast o rodowodzie średniowiecznym
		B4e	Obszary i obiekty wojenne, systemy obronne
		B4f	Inne obiekty warowne, obronne i wojskowe
<b>B5</b>	<b>Obiekty górnictwa, hutnictwa i energetyki</b>	B5a	Wyrobiska górnicze i pogórnice
		B5b	Wyróżniające się obiekty zabudowy kopalń i hut
		B5c	Wieże wiertnicze ropy i gazu,
		B5d	Hałdy
		B5e	Zbiorniki wodne w nieckach osiadania i inne zbiorniki pogórnice
		B5f	Pojedyncze współczesne obiekty o funkcjach energetycznych
		B5g	Pojedyncze historyczne obiekty o funkcjach energetycznych
		B5h	Inne obiekty pogórnice i pohutnicze
<b>B6</b>	<b>Obiekty rzemiosła i przemysłu</b>	B6a	Obiekty związane z przetwórstwem drewna i zasobów leśnych
		B6b	Obiekty małej hydroenergetyki
		B6c	Obiekty dawnego hutnictwa
		B6d	Wyróżniające się obiekty rzemiosła włókienniczego
		B6e	Wyróżniające się obiekty przemysłu spożywczego
		B6f	Obiekty przetwórstwa skalnego
		B6g	Inne obiekty przemysłu i rzemiosła

Konferencja szeregowa: Komenda Krajowa – Obowiązek czy szansa na zrównoważony rozwój

Gorzów Wielkopolski – 5 września 2016 r.

<b>B7</b>	<b>Kompleksy religijne i obiekty kultu</b>	<b>B7a</b>	<b>Obiekty kultu religii chrześcijańskiej</b>
		B7b	Wyróżniające się cmentarze
		B7c	Wyróżniające się rozmieszczenia i skupienia obiektów małej architektury sakralnej
		B7d	Świątynie wyznań innych niż katolickie
		B7e	Obiekty i miejsca kultu przedchrześcijańskiego i niechrześcijańskiego
		B7f	Inne obiekty kultu
<b>B8</b>	<b>Miejsca martyrologii i pamięci</b>	B8a	Miejsca po rozegranych bitwach i wojnach
		B8b	Miejsca masowych straceń
		B8c	Miejsca upamiętnienia
<b>B9</b>	<b>Obiekty architektury mieszczańskiej i rezydencjalnej</b>	B9a	Obiekty i zespoły rezydencjalne
		B9b	Osiedla patronackie
		B9c	Wyróżniające się zabudowania obiektów użyteczności publicznej
		B9d	Wyróżniające się obiekty handlowe
		B9e	Historyczne przestrzenie publiczne
		B9f	Inne obiekty tej kategorii
<b>B10</b>	<b>Historyczne obiekty infrastruktury komunikacyjnej</b>	B10a	Obiekty służące funkcji transportowej i podróźnej
		B10b	Linijne wyróżniające się struktury komunikacyjne
		B10c	Obiekty architektury hydrotechnicznej
		B10d	Inne zabytkowe urządzenia
<b>B11</b>	<b>Obiekty architektury uzdrowiskowej, turystyczno-rekreacyjnej i wypoczynkowej sportowej, obserwacyjnej i</b>	B11a	Obiekty architektury sanatoryjnej
		B11b	Parki uzdrowiskowe z infrastrukturą
		B11c	Obiekty noclegowe, hotelowe i gastronomiczne
		B11d	Obiekty nawigacyjne i obserwacyjne
		B11e	Inne obiekty tej kategorii
<b>B12</b>	<b>Obiekty chronione</b>	<b>B12a</b>	<b>Obiekty wpisane na listę Światowego Dziedzictwa UNESCO</b>
		B12b	Formy ochrony zabytków

Konferencja szkoleniowa: Ochrona krajobrazu – obowiązek czy szansa na zrównoważony rozwój  
Gorzów Wielkopolski – 5 września 2016 r.

## Określenie syntetycznych cech krajobrazów -zał.3

Cecha		Definicja klas wskaźnika
Oznaczenie	Nazwa	
C1	<b>Tra- dycja</b>	<p>1. Krajobrazy tradycyjne - w krajobrazie zarejestrowane są materialne lub niematerialne dowody tradycji np. budowlanej, architektonicznej czy tradycji użytkowania terenu i stylu życia społeczności zamieszkującej opisywany obszar. Obiekty lub zjawiska „tradycyjne” występują punktowo; tworzą ciągi lub nieregularne zbiory na ponad 50% powierzchni opisywanego obszaru. W opinii powszechnej są częścią szeroko rozumianego dziedzictwa kulturowego.</p> <p>1A. tradycja krajobrazu przybiera postać materialną, fizjonomiczną oraz symboliczną na większości zamieszkałego obszaru; kultywowane są regionalne wzory budownictwa, architektura, detal stylistyczny, sposoby użytkowania ziemi, zachowana jest tradycyjna fizjonomia regionu i tradycje niematerialne (lokalne, regionalne) a także symbolika przestrzeni (m.in. sacrum, genius loci).</p> <p>1B. na większości obszaru brak dowodów tradycji materialnej, rejestrowane są punktowo tradycje niematerialne (np. obrzędy, zwyczaje) i zachowana symbolika przestrzeni;</p> <p>1C. na większości obszaru występują wyraźne tylko symbole identyfikujące tradycję lokalną lub regionalną, w tym sacrum i genius loci.</p> <p>2. Krajobrazy nie noszące śladów tradycji lokalnych lub regionalnych.</p>
C2	<b>Toż- samość</b>	<p>Krajobrazy, w których istnieje przestrzenny zapis trwałej identyfikacji ludzi z określonym obszarem (z wytworzonym zespołem składników materialnych krajobrazu oraz niematerialnych wartości, w tym także idei, przekonań, poglądów politycznych, religijnych, przynależności historycznych, etnicznych, językowych, kultywowania specyficznych obyczajów). Wskaźnik ten jest skorelowany ze swojskością krajobrazu i jego tradycją.</p> <p>1. Krajobrazy noszą wyraz tożsamości, gdy w badaniach ankietowych w ponad 75 % badanych osób wykazało ten rodzaj identyfikacji z miejscem.</p> <p>2. Krajobrazy tracące swą tożsamość, lub ją zyskujące gdy wyniki ankietyzacji wynoszą 26–74 %</p> <p>3. Krajobrazy nie cechujące się tożsamością, gdy mniej niż 25 % bad. pozytywnie oceniło identyfikację z miejscem.</p>
C3	<b>Swojs- kość</b>	<p>1. Krajobrazy swojskie gdy ponad 75 % ankietowanych potwierdziła istnienie związków przynależności i przywiązania z miejscem (krajobrazem)</p> <p>2. Krajobrazy tracące są swojskość lub ją zyskujące gdy wyniki ankietyzacji wskazują na wartość 26–74 %.</p> <p>3. Krajobrazy pozbawione cechy swojskości – gdy mniej niż 25 % badanych potwierdziło istnienie związków przynależności i przywiązania z miejscem (krajobrazem).</p>

Konferencja szkoleniowa: Ochrona krajobrazu – obowiązek czy szansa na zrównoważony rozwój  
Gorzów Wielkopolski – 5 września 2016 r.

<b>C4</b>	<b>Reprezentatywność</b>	<ol style="list-style-type: none"> <li>1. Krajobrazy reprezentatywne – jeśli na ponad 75 % powierzchni obszaru stwierdza się istnienie cech stanowiących wyróżniki krajobrazu, które opisują i charakteryzują obszar, który można uznać za modelowy, klasyczny przykład dla danego podtypu krajobrazu, wyróżnionego zgodnie z kryteriami opisanymi w Załączniku nr 2. Jednocześnie jest to obszar optymalny pod względem funkcjonowania krajobrazu, oryginalny pod względem struktury i osobliwy.</li> <li>2. Krajobraz ulegający standaryzacji – wyraźny zanik cech szczególnych, modelowych i osobliwych. Cechy te zachowane jedynie punktowo (na powierzchni 25-75 % obszaru).</li> <li>3. Krajobraz standardowy, przeciętny – jeśli na zdecydowanej większości (ponad 75 % powierzchni) brak cech szczególnych, modelowych i osobliwych.</li> </ol>
<b>C5</b>	<b>Unikatowość</b>	<ol style="list-style-type: none"> <li>1. krajobrazy, które na zdecydowanej powierzchni (ponad 75 % obszaru) reprezentują syntetyczne wyjątkowe cechy i właściwości; wyróżniające się niepowtarzalnością cech; obszar o bardzo wysokiej odrębności, wyjątkowości, bardzo rzadko spotykany (lub niespotykany gdzie indziej), reprezentatywny dla danego typu lub regionu, rozpoznawalny, do pewnego stopnia wzorcowy i specjalny; o wyrazistym i doskonale zachowanym stylu krajobrazowym (genetycznym, fizjonomicznym).</li> <li>2. krajobrazy przeciętne, nie cechujące się unikatowością</li> </ol>
<b>C6</b>	<b>Funkcje podstawowe krajobrazu</b>	<p>Dominujące przeznaczenie obszaru wynika z występującego zestawu cech i elementów przyrodniczych lub/i wprowadzonych na danym obszarze przez człowieka dla realizacji określonych celów. Dla określenia podstawowej funkcji krajobrazu należy wybrać co najwyżej dwie z podanej niżej listy (komplementarność funkcji podstawowych):</p> <ol style="list-style-type: none"> <li>1. Funkcja schronienia: 1 A – Funkcja osadnicza; 1 B – Funkcja obronna (warowna).</li> <li>2. Funkcja ekologiczna.</li> <li>3. Funkcja ochrony przyrody.</li> <li>4. Funkcja materialno–zaopatrzeniowa: 4A – Funkcja rolnicza – produkcji rolnej; 4B – Funkcja produkcji leśnej; 4C – Funkcja gospodarki wodnej i rybackiej; 4D – Funkcja górnicza; 4E – Funkcja przemysłowa; 4F – Funkcja magazynowo–składowa.</li> <li>5. Funkcja usługowa.</li> <li>6. Funkcja energo–zaopatrzeniowa (produkcji energii): 6A – Funkcja energetyczna; 6B – Funkcja górnicza.</li> <li>7. Funkcja komunikacyjna: 7A – Funkcja transportowa; 7B – Funkcja zapewnienia łączności.</li> <li>8. Funkcja kulturalna.</li> <li>9. Funkcja rekreacyjna: 9A – Funkcja rozrywkowo–wypoczynk.; 9B – Funkcja turyst; 9C – Funkcja rekr.–sportowa.</li> <li>10. Funkcja duchowa: 10A – Funkcja religijna; 10B – Funkcja sakralna; 10C – Funkcja symboliczna.</li> <li>11. Funkcja Estetyczna.</li> <li>12. Inna</li> </ol>
<b>C7</b>	<b>Funkcje uzupełniające</b>	<p>Dodatkowa funkcja spełniająca przez dany krajobraz (obszar polifunkcyjny) lub wypełniana okresowo lub epizodyczne rolę obszaru wobec człowieka wynikająca z obecności specyficznego zestawu cech i elementów przyrodniczych lub/i antropogenicznych. Oznaczenia jw. należy wskazać max. dwie funkcje uzupełniające, wg kodów jak dla C7</p>

Konferencja szkoleniowa: Ochrona krajobrazu – obowiązek czy szansa na zrównoważony rozwój  
Gorzów Wielkopolski – 5 września 2016 r.

# Sporządzenie karty charakterystyki krajobrazów wraz z identyfikacją wyróżników krajobrazu - zał.3 do rozporządzenia

## Wzór Karty Charakterystyki Krajobrazu

Moduł I. Metryczka ogólna krajobrazu		
Kod krajobrazu		
Typ, podtyp i nazwa krajobrazu		
Typ fizjonomiczny		
Kod mezoregionu		
Nazwa mezoregionu		
Typ krajobrazu naturalnego		Położenie administracyjne
Kod podokręgu geobotanicznego		
Nazwa podokręgu geobotanicznego		Autorzy audytu krajobrazowego
Typ krajobrazu geobotanicznego		
Kod regionu historyczno-kulturowego		Data opracowania audytu krajobrazowego
Typ regionu historyczno-kulturowego		

## Moduł II. Wyróżniki krajobrazu – cechy analityczne

Lp.	Cecha	Wskaź- nik	Wartość	Informacje dodatkowe
Blok 1. Cechy charakterystyczne typologiczne				
...				
Blok 2. Cechy indywidualne krajobrazu (w tym unikatowe)				
...				

## Moduł III. Wyróżniki krajobrazu – cechy syntetyczne

Cecha	Wartość wskaźnika
Tradycja	
Tożsamość	
Swojskość	
Reprezentatywność	
Unikatowość	
Typ fizjonomiczny	
Funkcje podstawowe krajobrazu	
Funkcje uzupełniające krajobrazu	
...	

### Za wyróżniki krajobrazu należy uznać:

- cechy analityczne, dla których wskaźniki mają wartość niezerową, a jednocześnie:
  - były zgodne z danym typem krajobrazu (cechy charakterystyczne typologicznie) lub
  - miały charakter wybitnie indywidualny i nie występowały w sąsiednich krajobrazach lub
  - wskazywały na unikatowość krajobrazu.
- wszystkie cechy syntetyczne krajobrazu, określone dla danego krajobrazu.

**Cechy charakterystyczne** krajobrazu to cechy obszarów, obiektów i procesów, powszechnie obecne w regionie i określone jako właściwe dla danego (pod)typu krajobrazu.

**Cechy indywidualne** krajobrazu – odnoszą się wyłącznie do poszczególnych krajobrazów i opisują ich specyfikę oraz odmienność w stosunku do krajobrazów otaczających.

**Cechy unikatowe** krajobrazu to występowanie atrybutów przestrzeni, nie pojawiających się nigdzie indziej, poza tym jednym krajobrazem (lub małą grupą krajobrazów).

## Moduł IV. Wyniki porównania z innymi krajobrazami

Cecha	Wskaźnik	Porównanie ze wszystkimi krajobrazami tego samego podtypu/mezoregionu w województwie

## Moduł V. Dokumentacja fotograficzna i kartograficzna

Zdjęcie 1	
Zdjęcie 1	
...	
Mapa 1	
Mapa 2	
...	

**Fotografie przedstawiające cechy i obiekty (wyróżniki krajobrazu) oraz ogólne plany obrazujące fizjonomię i styl krajobrazu, powinny posiadać metryczkę obejmującą m.in. tytuł (nazwę obszaru, lub obiektu), imię i nazwisko autora, datę wykonania i georeferencję, co umożliwi to zintegrowanie fotografii z geobazą.**

**Mapy będą najczęściej obrazowały lokalizację najcenniejszych wyróżników krajobrazu lub porównanie krajobrazów województwa (kartogramy).**

## **Ocena wartości krajobrazów w formie karty oceny krajobrazów** **- zał.4 do rozporządzenia**

**Ocena wartości krajobrazów polega na przypisaniu wybranym cechom analitycznym wskazanym w Module IV Karty Charakterystyki Krajobrazu, oraz wybranym cechom syntetycznym (na podstawie Modułu III Karty Charakterystyki Krajobrazu) odpowiedniego stanu zachowania lub wykształcenia w skali trzystopniowej:**

- I – stan bardzo dobry lub dobry,**
- II – stan przeciętny,**
- III – stan niewystarczający.**

**Ocena ma charakter względny i polega na:**

- 1) porównaniu cech analitycznych przyrodniczych z cechami innych krajobrazów tego samego podtypu w województwie,**
- 2) porównaniu cech analitycznych kulturowych z cechami innych krajobrazów tego samego mezoregionu w województwie,**
- 3) nadaniu cechom syntetycznym krajobrazu konkretnych wartości zgodnie ze instrukcją.**



# Wzór Karty Oceny Krajobrazu

<b>Kod krajobrazu</b>			
<b>Typ krajobrazu</b>			
<b>Podtyp krajobrazu</b>			
<b>Nazwa krajobrazu</b>			
<b>Data oceny</b>			
<b>Autorzy oceny</b>			
	<b>Stan zachowania lub wykształcenia</b>	<b>Wskazania do typowania krajobrazu priorytetowego T (tak)/N (nie)</b>	
<b>Wyróżniki krajobrazu</b>			
	<b>Cechy analityczne – charakterystyczne typologiczne</b>		
	...		
	<b>Cechy analityczne - indywidualne (w tym unikatowe)</b>		
	...		
	<b>Cechy syntetyczne</b>		
	Tradycja		
	Tożsamość		
	Swojskość		
	Reprezentatywność		
	Unikatowość		
<b>Dodatkowe cechy krajobrazu</b>			
<b>Walory krajobrazowe ogólnie</b>			
	Walory przyrodnicze		
	Walory kulturowe		
	Fizjonomia krajobrazu		
	Walory akustyczne, zapachowe i sanitarne		
<b>Funkcje krajobrazu</b>			
	Podstawowe		
	Uzupełniające		
<b>Jakość zarządzania krajobrazem - ocena opisowa</b>			
<b>Dynamika krajobrazu (ocena zmian, jakie zaszły w okresie od przeprowadzenia poprzedniego audytu krajobraz.) – ocena opisowa</b>			

Konferencja szkoleniowa: Ochrona krajobrazu – obowiązek czy szansa na zrównoważony rozwój

Gorzów Wielkopolski – 5 września 2016 r.

# Sposób wskazania krajobrazów priorytetowych

- zał.5 do rozporządzenia

**Krajobraz priorytetowy powinien spełniać minimum jedno z kryteriów:**

1. **Unikatowość występowania** – krajobraz, który cechuje niepowtarzalny zestaw cech analitycznych lub syntetycznych (stanowiących wyróżnik).
2. **Reprezentatywność** – krajobraz, który jest „wzorcem”, stanowiącym modelowy, klasyczny przykład dla danego podtypu; jednocześnie obszar optymalny pod względem funkcjonowania krajobrazu.
3. **Czystość (jednoznaczność, czytelność)** formy krajobrazu – krajobraz, który w całym swym obszarze należy do jednego z 51 podtypów krajobrazowych i dodatkowo cechuje się względną trwałością.
4. **Dotychczasowa ochrona prawna** – krajobrazy, w obrębie których występują obszary lub obiekty objęte dotychczas statusem parków narodowych, obszary z listy światowego dziedzictwa przyrodniczego i kulturowego UNESCO, obszarowe pomniki historii oraz - po spełnieniu przynajmniej jednego dodatkowego kryterium (pkt 1-3) – niektóre obszary Natura 2000, parki krajobrazowe, ochk i rezerваты przyrody, parki kulturowe.
5. **Ważność krajobrazu** – krajobrazy, które otrzymały najwyższe wartości we wszystkich kategoriach oceny cech szczególnych i charakterystycznych (najwyższy stopień wyróżników krajobrazu).

**Wyznaczanie krajobrazów priorytetowych następuje na podstawie danych z Karty Oceny Krajobrazu, według poniższych kryteriów:**

- 1. Unikatowość występowania – przynajmniej 70 % cech analitycznych indywidualnych lub cech syntetycznych wziętych pod uwagę w Karcie Oceny Krajobrazu ma wartość „TAK” w kolumnie „Wskazania do typowania krajobrazu priorytetowego”;**
- 2. Reprezentatywność – wszystkie cechy analityczne charakterystyczne dla danego podtypu oraz kategoria „reprezentatywność” w obrębie cech syntetycznych mają wartość „TAK”;**
- 3. Czystość (jednoznaczność, czytelność) formy krajobrazu - *tradycja, tożsamość, swojskość*, pośród cech syntetycznych oraz *walory kulturowe i fizjonomia krajobrazu* - jeżeli zostały ocenione - posiadają wartość „TAK”;**
- 4. Dotychczasowa ochrona prawna – co najmniej 90 % powierzchni krajobrazu jest objęte statusem ochronnym (określanym na podstawie wskaźnika A2);**
- 5. Ważność krajobrazu – krajobrazy, które otrzymały najwięcej wskazań „TAK” w kolumnie „Wskazania do typowania krajobrazu priorytetowego”, w Karcie Oceny Krajobrazu, a nie zostały wytypowane na podstawie wyżej wymienionych kryteriów.**

# **Metoda oceny zagrożeń krajobrazów priorytetowych i chronionych - zał. 6 do rozporządzenia**

**Obowiązek określenia zagrożeń dotyczy krajobrazów priorytetowych oraz krajobrazów w obrębie obszarów lub obiektów, o których mowa w art. 38a ust. 3 pkt 2 ustawy „krajobrazowej” (parki kulturowe, parki narodowe, rezerваты przyrody, parki krajobrazowe, obszary chronionego krajobrazu, obiekty z list Światowego Dziedzictwa UNESCO, Rezerваты Biosfery UNESCO, obszarów i obiektów proponowanych na te listy).**

**Zagrożenie są identyfikowane i oceniana w formie tabelarycznej w odniesieniu do czterech głównych dziedzin zagrożenia:**

- ✓ **dziedzictwa przyrodniczego,**
- ✓ **dziedzictwa kulturowego,**
- ✓ **fizjonomii krajobrazu,**
- ✓ **walorów akustycznych, zapachowych i sanitarnych.**

**Dla każdego zagrożenia określane jest jego źródło, pochodzenie (wewnętrzne – zewnętrzne) oraz natężenie w skali 0 - 12, według załączonej tabelarycznej instrukcji)**

## Wzór Karty Identyfikacji i Oceny Zagrożeń Krajobrazu *(fragment)*

Przedmiot zagrożenia (odbiorca presji) Dziedzina lub Dział		Kod zagrożenia	Rodzaj (charakter) działań stwarzających zagrożenia	Źródło zagrożeń	Zagrożenie wewnętrzne (W) lub zewnętrzne (Z)	Bonitacja zagrożenia (0 – 12 pkt.)
A. Zagrożenia dziedzictwa przyrodniczego	A.1. Dziedzictwo geologiczne i rzeźba terenu	A.1.1.	Eksploracja węgla kamiennego „na zawał”, osiadanie gruntów			
		A.1.2.	Odkrywkowa eksploatacja węgla brunatnego			
		A.1.3.	Odkrywkowa eksploatacja surowców skalnych (kamieniołomy, żwirownie, piaskownie)			
		A.1.4.	Eksploracja torfu			
		A.1.5.	Zwałowiska skały dołowej i mas ziemnych			
		A.1.6.	Inne rodzaje degradacji powierzchni ziemi przez eksploatację surowców			
		A.1.7.	Składowiska odpadów			
		A.1.8.	Erozja gleb			
		A.1.9.	Wykopy, nasypy, obwałowania, kopce			

# Klasyfikacja kodów źródeł zagrożeń krajobrazu

Kod źródła zagrożenia	Zagrożenie	III	Zarządzanie środowiskiem
<b>I</b>	<b>Gospodarka przestrzenna</b>	<b>III.1</b>	Rolnictwo
<b>I.1</b>	Budownictwo	<b>III.1.1</b>	Intensyfikacja rolnictwa
<b>I.1.1</b>	Niski poziom i przypadkowość projektów zabudowy	<b>III.1.2</b>	Zaniechanie rolnictwa
<b>I.2</b>	Transport	<b>III.1.3</b>	Ogrodnictwo
<b>I.2.1</b>	Drogownictwo	<b>III.1.4</b>	Upowszechnienie się upraw monokulturowych
<b>I.2.2</b>	Komunikacja	<b>III.1.5</b>	Chemizacja i mechanizacja rolnictwa
<b>I.2.3</b>	Ruch komunikacyjny	<b>II.2</b>	Gospodarka wodna
<b>I.2.4</b>	Transport morski	<b>III.3</b>	Gospodarka morska
<b>I.3</b>	Infrastruktura techniczna	<b>III.4</b>	Gospodarka leśna
<b>I.4</b>	Procesy urbanizacyjne	<b>III.5</b>	Inne z tej kategorii
<b>I.5</b>	Planowanie przestrzenne	<b>IV</b>	<b>Ochrona przyrody</b>
<b>I.5.1</b>	Brak planowania krajobrazu	<b>IV.1</b>	Naturalne procesy przyrodnicze
<b>I.7</b>	Architektura terenów zielonych	<b>IV.2</b>	Bierna ochrona przyrody
<b>I.8</b>	Inne z tej kategorii	<b>IV.3</b>	Zmniejszanie się różnorodności biologicznej
<b>II</b>	<b>Branżowe</b>	<b>V</b>	<b>Ekonomiczne</b>
<b>II.1</b>	Energetyka	<b>V.1</b>	Niedostateczne środki finansowe
<b>II.1.1</b>	Górnictwo	<b>V.2</b>	Presje ekonomiczne
<b>II.1.2</b>	Ciepłownictwo	<b>VI</b>	<b>Spółeczno-kulturowe</b>
<b>II.1.3</b>	Energia odnawialna	<b>VI.1</b>	Turystyka
<b>II.2</b>	Inżynieria środowiskowa	<b>VI.2</b>	Spotka i rekreacja
<b>II.3</b>	Przemysł	<b>VI.3</b>	Kolekcjonerstwo
<b>II.3.1</b>	Zmiany technologii produkcji	<b>VI.4</b>	Niska kultura estetyczna i świadomość krajobrazu
<b>II.4</b>	Gospodarka komunalna	<b>VI.5</b>	Nietolerancja religijna
<b>II.4.1</b>	Odpady medyczne	<b>VI.6</b>	Glokalizacja krajobrazu
<b>II.8</b>	Inne z tej kategorii	<b>VI.6.1</b>	Kreolizacja krajobrazu
		<b>VI.6.2</b>	Hybrydyzacja krajobrazu

Konferencja szkoleniowa: Ochrona krajobrazu – obowiązek czy szansa na zrównoważony rozwój  
Gorzów Wielkopolski – 5 września 2016 r.

## Skala bonitacyjna zagrożeń krajobrazu

Pkt.	Określenie	Uwagi
0	Brak zagrożeń	Zagrożenia potencjalne to zagrożenia mogące z dużym prawdopodobieństwem wystąpić na analizowanym obszarze (w granicach danego krajobrazu) do czasu kolejnego audytu krajobrazowego. Oceniane są na podstawie:
1	Zagrożenia potencjalne, niewielkie	
2	Zagrożenia potencjalne, umiarkowane	
3	Zagrożenia potencjalne, duże	1) studiów uwarunkowań i kierunków zagospodarowania przestrzennego; 2) strategii rozwoju regionu; 3) zgłaszanych przez różne podmioty propozycji zmian stosunków ekologicznych, zmian sposobu zagospodarowania i intensywności użytkowania terenu i związanych z tym zmian fizjonomii krajobrazu
4	Zagrożenia istniejące, niewielkie, o słabnącym natężeniu	Zagrożenia istniejące to zagrożenia występujące aktualnie, stwierdzone na podstawie: 1) uchwalonych planów zagospodarowania przestrzennego; 2) realizowanych inwestycji dla których zostały wydane decyzje o warunkach zabudowy i zagospodarowania terenu, decyzje o pozwoleniu na budowę lub decyzje o środowiskowych uwarunkowaniach; 3) procesów zachodzących w środowisku w okresie ostatnich kilku lat i rzutujących na aktualny stan jego zasobów i walorów; 4) aktualnego stanu środowiska i fizjonomii krajobrazu.
5	zagrożenia istniejące, niewielkie, względnie stałe	
6	zagrożenia istniejące, niewielkie, o narastającym natężeniu	
7	zagrożenia istniejące, umiarkowane, o słabnącym natężeniu	
8	zagrożenia istniejące, umiarkowane, względnie stałe	
9	zagrożenia istniejące, umiarkowane, o narastającym natężeniu	
10	zagrożenia istniejące, duże, o słabnącym natężeniu	
11	zagrożenia istniejące, duże, względnie stałe	
12	zagrożenia istniejące, duże, o narastającym natężeniu	

# **Sposób formułowania rekomendacji w zakresie ochrony i kształtowania krajobrazu- zał. 7/8 do rozporządzenia**

**Formułowanie rekomendacji i wniosków dotyczących kształtowania i ochrony krajobrazów priorytetowych oraz krajobrazów w obrębie obszarów lub obiektów, o których mowa w art. 38a ust. 3 pkt 2 ustawy „krajobrazowej” - zał. 7 do rozporządzenia**

## **Rekomendacje i wnioski dotyczą w szczególności:**

- 1.Kierunków i zasad kształtowania zabudowy, zagospodarowania i użytkowania terenów;**
- 2.Wykonywania zadań mających na celu co najmniej zachowanie dotychczasowego stanu oraz wskazanie potencjalnych adresatów ich realizacji;**
- 3.Wskazania obszarów, które powinny zostać objęte ochroną w formie parków krajobrazowych, obszarów chronionego krajobrazu i zespołów przyrodniczo-krajobrazowych;**
- 4.Wskazanie istniejących w/w obszarów, które ze względu na znaczący spadek wartości krajobrazu wymagają analizy zasadności ich dalszej ochrony;**
- 5.Wskazania do uzupełnienia stanu wiedzy w zakresie, w którym na czas sporządzania audytu krajobrazowego dane i informacje nie były dostępne, a są istotne dla osiągnięcia celu audytu krajobrazowego.**



**W odniesieniu do powyższego pkt 1 rekomendacje i wnioski powinny w szczególności dotyczyć (wybór):**

**1) w odniesieniu do poziomu regionalnego (województwa):**

- zadań polityki przestrzennej województwa,
- zasad zagospodarowania przestrzennego realizujących zadania polityki przestrzennej województwa;

**2) w odniesieniu do poziomu lokalnego (gminnego):**

- wytycznych odnośnie kierunków zmian w strukturze przestrzennej oraz w przeznaczeniu terenów lub zasadach ich zagospodarowania, określających dopuszczalny zakres i ograniczenia tych zmian, w tym wytycznych odnośnie nakazów, zakazów, dopuszczeń i ograniczeń w zagospodarowaniu i użytkowaniu terenów,
- wytycznych odnośnie kierunków i wskaźników dotyczących zagospodarowania oraz użytkowania terenów, w szczególności określających minimalne i maksymalne parametry i wskaźniki urbanistyczne,
- określenia cech elementów krajobrazu, które wymagają ochrony lub kształtowania, oraz określenie dla nich zasad zabudowy, zagospodarowania i użytkowania terenów,
- określenia walorów ekspozycji, w szczególności elementów takich jak: przedpola ekspozycji, osie widokowe i punkty widokowe oraz zasad ich ochrony i kształtowania.

**3) w zależności od potrzeb, rekomendacje i wnioski dla poziomu lokalnego, mogą zawierać wytyczne odnośnie nakazów, zakazów, dopuszczeń i ograniczeń w zagospodarowaniu i użytkowaniu terenów, dotyczących w szczególności:**

- parametrów i wskaźników zagospodarowania terenu: maksymalnej i minimalnej intensywności zabudowy jako wskaźnika powierzchni całkowitej zabudowy w odniesieniu do powierzchni działki budowlanej, minimalnego udziału procentowego powierzchni biologicznie czynnej w pow.działki,
- kształtowania linii zabudowy, z uwzględnieniem lokalnych form architektonicznych zabudowy,
- zasad kompozycji przestrzennej nowej zabudowy i harmonizowania planowanej zabudowy z zabudową istniejącą z uwzględnieniem lokalnych form architektonicznych zabudowy,
- zasad kształtowania form budynków, z uwzględnieniem lokalnych form architektonicznych,
- zasad stosowania i eksponowania elementów konstrukcyjnych i zdobniczych, z uwzględnieniem lokalnych form architektonicznych zabudowy,
- rodzajów i standardów jakościowych stosowanych materiałów wykończeniowych, z uwzględnieniem lokalnych form architektonicznych zabudowy,
- charakterystycznych cech elewacji budynków z uwzględnieniem lokalnych form architektonicznych
- charakterystycznych cech dachów budynków z uwzględnieniem lokalnych form architektonicznych
- zasad i warunków dotyczących sytuowania obiektów małej architektury, tablic reklamowych i urządzeń reklamowych oraz ogrodzeń, ich gabarytów, standardów jakościowych oraz rodzajów materiałów budowlanych, z uwzględnieniem lokalnych form architektonicznych,
- zasad dotyczących zagospodarowania i wyposażenia terenów przestrzeni dostępnych publicznie:
- określania warunków działalności usługowej, w tym handlowej: w tym maksymalnej powierzchni sprzedaży obiektów handlowych, obszarów rozmieszczenia obiektów handlowych o maksymalnej powierzchni sprzedaży i ich dopuszczalnej liczby.

- 4) W zakresie zadań mających na celu zachowanie dotychczasowego stanu lub doprowadzenie do stanu pożądanego rekomendacje i wnioski powinny obejmować:**
- **wskazania w zakresie rozpoczęcia, kontynuacji lub zaniechania różnych form gospodarowania terenem, w tym działalności rolniczej, leśnej oraz gospodarki wodnej;**
  - **wskazania w zakresie zabiegów renaturalizacyjnych oraz odnowy obiektów kultury materialnej;**
  - **wskazania w zakresie koordynacji działań podejmowanych dla osiągnięcia celów występujących w danym obszarze form ochrony przyrody o których mowa w art. 6 ust. 1 pkt 1–9 ustawy z dnia 16 kwietnia 2004 r. o ochronie przyrody oraz form ochrony zabytków, o których mowa w art. 7 ustawy z dnia 23 lipca 2003 r. o ochronie zabytków i opiece nad zabytkami;**
  - **wskazania w zakresie konieczności podejmowania działań mających na celu utrzymanie dotychczasowej funkcji danego krajobrazu, w tym funkcji korytarzy ekologicznych.**

# Określenie lokalnych form architektonicznych zabudowy

- zał. 8 do rozporządzenia

**Polega na wskazaniu (stworzeniu katalogu) obszarów zabudowanych wyróżniających się lokalną formą architektoniczną.**

**W ramach tego katalogu można wyodrębnić kategorie lokalnych form architektonicznych, szczególnie ze względu na rodzaj zabudowy, funkcje zabudowy lub obszarową spójność charakterystycznych form zabudowy.**

Określa się cechy charakterystyczne lokalnych form architektonicznych, w tym zakresy graniczne parametrów wybranych adekwatnie do specyfiki lokalnych form architektonicznych, dotyczące m.in.:

- linii zabudowy;
- formy budynków (wysokość, gabaryty, proporcje i kształt bryły, geometria dachu, poziom parteru, wielkość/proporcje otworów okien i drzwi, udział przeszklenia elewacji);
- charakterystycznych elementów konstrukcyjnych i zdobniczych;
- stosowanych materiałów wykończeniowych; co może między innymi obejmować również rodzaje i standardy jakościowe;
- charakterystycznych cech elewacji budynków (kolorystyka, cechy stolarki)
- charakterystycznych cech dachów budynków (kolorystyka, materiały).
- charakterystycznych cech obiektów małej architektury i ogrodzeń.