



Komisja  
Europejska

PRZEWODNIK PO



# FUNDUSZACH UE DLA SEKTORA TURYSTYCZNEGO

2014 - 2020



Niniejszy dokument został przygotowany przez Dyрекję Generalną ds. Rynku Wewnętrznego, Przemysłu, Przedsiębiorczości i MŚP, aby dostarczyć ogólne informacje na temat projektów dotyczących sektora turystycznego i źródeł finansowania dzięki różnym programom UE.

Komisja Europejska ani żadna osoba działająca w jej imieniu nie ponoszą odpowiedzialności za sposób wykorzystania informacji zawartych w niniejszej publikacji ani za jakiegokolwiek błędy, które mogą w niej wystąpić pomimo starannego przygotowania i sprawdzenia. Niniejsza publikacja niekoniecznie odzwierciedla poglądy lub stanowisko Unii Europejskiej.

Tłumaczenia przewodnika dostępne są na stronie „e-booki” w księgarni internetowej UE <https://bookshop.europa.eu/pl/home/>

ISBN 978-92-79-58399-5  
doi:10.2873/640486

© Unia Europejska, 2016  
Wydrukowano w Belgii  
Powielanie dozwolone pod warunkiem podania źródła.

## PRZEDMOWA

*Mimo kryzysu gospodarczego w 2008 r. Europa pozostaje najpopularniejszym kierunkiem turystycznym na świecie. Sektor turystyczny UE szybko powrócił do stanu sprzed kryzysu, a wyniki osiągnięte w turystyce w ciągu kilku ostatnich lat przyniosły Europie bardzo potrzebny rozwój gospodarczy i wzrost zatrudnienia. W sektorze zatrudnionych jest obecnie około 17 mln osób. Jego ogólny wkład w gospodarkę wynosi blisko 10% unijnego produktu krajowego brutto, uwzględniając wkład turystyki w inne kluczowe sektory, takie jak kultura, sektor spożywczy, budownictwo i transport.*

*Europejczycy potrzebują silnego sektora turystycznego ze względów gospodarczych, ale także po to, aby lepiej zrozumieć siebie nawzajem i dostrzec, co ich łączy. Unia potrzebuje na przykład większej liczby europejskich szlaków kulturowych ukazujących, jak Europejczycy współpracowali, rywalizowali lub walczyli w przeszłości. Podróż w przeszłość jest często sposobem na budowanie lepszej przyszłości.*

*Turystyka europejska stoi jednak w obliczu wielu wyzwań, poczynając od potrzeby ciągłego wprowadzania innowacji po konieczność podnoszenia jakości. Sektor musi się szybko dostosować do rewolucji cyfrowej, z jej nowymi sposobami wprowadzania produktów na rynek, systemami rezerwacji itp. Musi również rozwijać nowe atrakcyjne produkty turystyczne w sposób zrównoważony dla społeczności lokalnych i środowiska.*

*Aby pozostać konkurencyjnym, sektor potrzebuje wsparcia ze strony Unii. To właśnie dlatego znaczna część programów unijnych na lata 2014–2020 jest otwarta dla sektora turystycznego. Dzięki temu przewodnikowi podmioty promujące kierunki turystyczne lub zajmujące się rozwojem usług turystycznych łatwiej uzyskają wsparcie, jakiego potrzebują.*

*Mam nadzieję, że niniejszy przewodnik będzie dla Państwa inspiracją i pomoże odnieść sukces na tym wymagającym rynku!*



  
**Elżbieta Bieńkowska**

Komisarz europejski  
ds. rynku wewnętrznego, przemysłu, przedsiębiorczości i  
MŚP



## SPIS TREŚCI

I. WPROWADZENIE .....	1
1. Dlaczego ten konkretny przewodnik i dlaczego teraz? .....	1
2. Jak korzystać z przewodnika .....	2
3. Różne rodzaje wsparcia: finansowanie bezpośrednie i pośrednie .....	3
4. Tabela korelacji między starymi i nowymi programami .....	3
II. EUROPEJSKI FUNDUSZ NA RZECZ INWESTYCJI STRATEGICZNYCH .....	5
1. Czym jest Europejski Fundusz na rzecz Inwestycji Strategicznych? .....	5
2. Rodzaj działań związanych z turystyką, które kwalifikują się do finansowania .....	6
3. Kto może złożyć wniosek w ramach sektora turystycznego? .....	6
4. Rodzaj i poziom finansowania .....	6
5. Jak i kiedy ubiegać się o finansowanie .....	7
6. Przykłady wybranych projektów .....	7
III. EUROPEJSKI FUNDUSZ ROZWOJU REGIONALNEGO .....	9
1. Czym jest Europejski Fundusz Rozwoju Regionalnego? .....	9
2. Rodzaj działań związanych z turystyką, które kwalifikują się do finansowania .....	10
3. Kto może złożyć wniosek w ramach sektora turystycznego? .....	11
4. Rodzaj i poziom finansowania .....	11
5. Jak i kiedy ubiegać się o finansowanie .....	12
6. Przykłady wybranych projektów .....	12
IV. FUNDUSZ SPÓJNOŚCI .....	18
1. Czym jest Fundusz Spójności? .....	18
2. Rodzaj działań związanych z turystyką, które kwalifikują się do finansowania .....	18
3. Kto może złożyć wniosek w ramach sektora turystycznego? .....	19
4. Rodzaj i poziom finansowania .....	19
5. Jak i kiedy ubiegać się o finansowanie .....	19
6. Przykłady wybranych projektów .....	19
V. EUROPEJSKI FUNDUSZ SPOŁECZNY .....	20
1. Czym jest Europejski Fundusz Społeczny? .....	20
2. Rodzaj działań związanych z turystyką, które kwalifikują się do finansowania .....	20
3. Kto może złożyć wniosek w ramach sektora turystycznego? .....	20
4. Rodzaj i poziom finansowania .....	21
5. Jak i kiedy ubiegać się o finansowanie .....	21
6. Przykłady wybranych projektów .....	21
VI. EUROPEJSKI FUNDUSZ ROLNY NA RZECZ ROZWOJU OBSZARÓW WIEJSKICH .....	23
1. Czym jest EFRROW? .....	23
2. Rodzaj działań związanych z turystyką, które kwalifikują się do finansowania .....	23
3. Kto może złożyć wniosek w ramach sektora turystycznego? .....	24
4. Rodzaj i poziom finansowania .....	24
5. Jak i kiedy ubiegać się o finansowanie .....	25
6. Przykłady wybranych projektów .....	25
VII. EUROPEJSKI FUNDUSZ MORSKI I RYBACKI .....	27
1. Czym jest Europejski Fundusz Morski i Rybacki? .....	27
2. Rodzaj działań związanych z turystyką, które kwalifikują się do finansowania .....	28
3. Kto może złożyć wniosek w ramach sektora turystycznego? .....	28
4. Rodzaj i poziom finansowania .....	28
5. Jak i kiedy ubiegać się o finansowanie .....	28
6. Przykłady wybranych projektów .....	28
VIII. PROGRAM LIFE .....	31
1. Czym jest „LIFE”? .....	31
2. Rodzaj działań związanych z turystyką, które kwalifikują się do finansowania .....	31

3.	Kto może złożyć wniosek w ramach sektora turystycznego? .....	33
4.	Rodzaj i poziom finansowania .....	34
5.	Jak i kiedy ubiegać się o finansowanie .....	34
6.	Przykłady wybranych projektów .....	35
<b>IX.</b>	<b>„HORYZONT 2020” .....</b>	<b>38</b>
1.	Czym jest „Horyzont 2020”? .....	38
2.	Rodzaj działań związanych z turystyką, które kwalifikują się do finansowania .....	39
3.	Kto może złożyć wniosek w ramach sektora turystycznego? .....	41
4.	Rodzaj i poziom finansowania .....	41
5.	Jak i kiedy ubiegać się o finansowanie .....	42
6.	Przykłady wybranych projektów .....	42
<b>X.</b>	<b>COSME .....</b>	<b>47</b>
1.	Czym jest „COSME”? .....	47
2.	Rodzaj działań związanych z turystyką, które kwalifikują się do finansowania .....	47
3.	Kto może złożyć wniosek w ramach sektora turystycznego? .....	48
4.	Rodzaj i poziom finansowania .....	49
5.	Jak i kiedy ubiegać się o finansowanie .....	49
6.	Przykłady wybranych projektów .....	49
<b>XI.</b>	<b>PROGRAM „KREATYWNA EUROPA” .....</b>	<b>52</b>
1.	Czym jest program „Kreatywna Europa”? .....	52
2.	Rodzaj działań związanych z turystyką, które kwalifikują się do finansowania .....	52
3.	Kto może złożyć wniosek w ramach sektora turystycznego? .....	53
4.	Rodzaj i poziom finansowania .....	54
5.	Jak i kiedy ubiegać się o finansowanie .....	54
6.	Przykłady wybranych projektów .....	54
<b>XII.</b>	<b>„ERASMUS+” .....</b>	<b>57</b>
1.	Czym jest „Erasmus+”? .....	57
2.	Rodzaj działań związanych z turystyką, które kwalifikują się do finansowania .....	57
3.	Kto może złożyć wniosek w ramach sektora turystycznego? .....	58
4.	Rodzaj i poziom finansowania .....	58
5.	Jak i kiedy ubiegać się o finansowanie .....	59
6.	Przykłady wybranych projektów .....	59
<b>XIII.</b>	<b>PROGRAM NA RZECZ ZATRUDNIENIA I INNOWACJI SPOŁECZNYCH (EASI) .....</b>	<b>63</b>
1.	Co to jest program EaSI? .....	63
2.	Rodzaj działań związanych z turystyką, które kwalifikują się do finansowania .....	63
3.	Kto może złożyć wniosek w ramach sektora turystycznego? .....	64
4.	Rodzaj i poziom finansowania .....	64
5.	Jak i kiedy ubiegać się o finansowanie .....	65
6.	Przykłady wybranych projektów .....	65
	<b>TABELA ZBIORCZA – KTO MOŻE UBIEGAĆ SIĘ O JAKIE RODZAJE FINANSOWANIA .....</b>	<b>67</b>
	<b>GLOSARIUSZ .....</b>	<b>69</b>





## I. WPROWADZENIE

### 1. Dlaczego ten konkretny przewodnik i dlaczego teraz?

Przewodnik ten przygotowano z różnych powodów, m.in. ze względu na strategiczne znaczenie turystyki dla UE. Turystyka jako trzeci pod względem wielkości sektor gospodarczy UE ma rzeczywiście duży wpływ na wzrost gospodarczy, zatrudnienie i rozwój społeczny<sup>1</sup>. Jego znaczenie uznaje się w Traktacie o funkcjonowaniu Unii Europejskiej, w którym wymaga się od Unii wsparcia, uzupełnienia i koordynowania działań państw członkowskich w tej dziedzinie (art. 195 TFUE).

Specjalny przewodnik był również potrzebny ze względu na różnorodność potrzeb sektora turystycznego i zakres programów tematycznych UE, które w rezultacie mogą posłużyć jako wsparcie dla tego sektora. Sektor turystyczny, obejmujący wiele podmiotów o odmiennych potrzebach<sup>2</sup>, otrzymał z czasem wsparcie w ramach różnych programów (zob. tabela korelacji poniżej). Dzięki ciągłym wysiłkom na rzecz uproszczenia gromadzenia i analizowania informacji na temat wielu programów staje się coraz łatwiejsze, nadal jednak stanowi wyzwanie dla znajdujących się pod silną presją podmiotów prywatnych i publicznych, które promują kierunki turystyczne lub rozwijają usługi turystyczne.

Dlaczego teraz? Wraz z przyjęciem wieloletnich ram finansowych (WRF) UE na lata 2014–2020 wprowadzane są stopniowo nowe programy, zaś stare są stopniowo wycofywane. Nowe WRF zapewniają uproszczenie na różnych poziomach: dzięki połączeniu unijnych programów finansowania w celu ułatwienia dostępu do informacji, ujednoczeniu procedur składania wniosków itp. Dzięki WRF możliwe jest również wspieranie nowych rodzajów działań dotyczących np. inteligentnej specjalizacji. Niniejszy przewodnik zawiera przegląd programów kontynuowanych, a także programów nowych.

Przewodnik jest poddawany okresowej weryfikacji w celu zapewnienia nowszych przykładów finansowanych działań i aktualnych informacji na temat nowych programów. Oddzielny dokument na temat turystyki przybrzeżnej i morskiej zawiera więcej szczegółowych informacji dotyczących przykładów wykorzystanych w tym przewodniku i uzupełnia je o dodatkowe przykłady („załącznik do przewodnika...” kwiecień 2016 r. <http://europa.eu/!gb64xX>).

Niniejszy przewodnik został zaplanowany jako punkt wejścia na specjalistyczne strony internetowe i z tego powodu zawiera wiele łączy internetowych. Niektóre z tych łączy są dość długie i enigmatyczne. Dlatego większość z nich wprowadzono jako hiperłącza. Z tego powodu niniejszy

<sup>1</sup> Według Eurostatu całkowite zatrudnienie szacuje się na 17 mln miejsc pracy; szacowany udział bezpośredni i pośredni w gospodarce UE wynosi około 10% jej PKB. Zob. Eurostat, [rachunki satelitarne turystyki w Europie](#) – 2013 r. Sektor turystyczny okazał się również wyjątkowo odporny pomimo kryzysu gospodarczego: wydatki turystów zagranicznych wyniosły ponad 291 mld EUR w 2012 r. (UE-28), tj. znacznie powyżej poziomu sprzed kryzysu w 2008 r. (265 mld EUR dla UE-27). Zob. [strona internetowa Eurostatu poświęcona turystyce](#).

<sup>2</sup> Do stron, które mają bezpośredni wpływ na wartość turystyczną / łańcuch dostaw, należą agencje marketingowe i reklamowe; biura podróży, internetowe systemy rezerwacji i organizatorzy wycieczek; firmy transportowe; podmioty oferujące miejsca zakwaterowania; restauracje i kawiarnie; miejsca stanowiące atrakcje turystyczne (parki rozrywki i inne); organizacje odpowiedzialne za przygotowanie konferencji i imprez; oraz organizacje zarządzania miejscami turystycznymi. Do podsektorów wnoszących wkład w sposób pośredni należą podmioty świadczące specjalistyczne szkolenia, usługi audytowe itp. Ponadto niektóre z tych stron działają na odmiennych rynkach, takich jak: turystyka przygodowa; turystyka biznesowa; turystyka kulturalna; ekoturystyka (kolarstwo itp.); turystyka edukacyjna (wycieczki szkolne, seminaria wakacyjne, studia za granicą itp.); turystyka wędkarska / łowiecka; turystyka gastronomiczna; turystyka zdrowotna i uzdrowiskowa; turystyka przyrodnicza; turystyka socjalna itp.





przewodnik jest dostępny głównie w formie elektronicznej. Informacje zwrotne na temat przewodnika i sugestie dotyczące możliwych ulepszeń można wysłać na adres [GROW-TOURISM-GUIDE@ec.europa.eu](mailto:GROW-TOURISM-GUIDE@ec.europa.eu).

## 2. Jak korzystać z przewodnika

W niniejszym przewodniku skoncentrowano się na najważniejszych dla sektora turystycznego programach UE<sup>3</sup> oraz na praktycznych pytaniach, takich jak: rodzaj działań związanych z turystyką, które kwalifikują się do finansowania; kto może złożyć wniosek; rodzaj i poziom finansowania; oraz jak i kiedy ubiegać się o finansowanie. W przewodniku jako możliwe źródło inspiracji wskazano również konkretne przykłady działań finansowanych w ramach poprzednich programów.

Dla zwięzłości w przewodniku uwzględniono jedynie informacje, które są niezbędne, aby móc otrzymać wsparcie. Nie obejmuje on zatem następujących elementów: odniesień do różnych aktów stanowiących podstawę programu, począwszy od rozporządzenia finansowego; jego ogólnych ram zarządzania<sup>4</sup>; jego działań ukierunkowanych na inne sektory<sup>5</sup>; jego budżetu całkowitego; zmian w przydziale środków budżetowych na poszczególne programy itp. Tego rodzaju ogólne informacje można znaleźć poprzez hiperłącza umieszczone w sekcji „1. Czym jest [nazwa programu]?” w każdej karcie.

### **Krok 1: identyfikacja odpowiednich programów i instrumentów finansowych**

Należy znaleźć najbardziej odpowiednie programy dzięki [tabeli zbiorczej](#) umieszczonej na końcu przewodnika. W tabeli tej określono, kto może się ubiegać i o co, oraz zawarto w niej odniesienia do odpowiednich kart.

Należy przejść do najbardziej odpowiednich kart i przeczytać sekcję „2. Rodzaj działań związanych z turystyką, które kwalifikują się do finansowania” oraz sekcję „3. Kto może złożyć wniosek w ramach sektora turystycznego?” w celu ustalenia, czy warto zbadać możliwości oferowane w ramach tych programów.

### **Krok 2: identyfikacja odnośnych zaproszeń do składania propozycji / ofert / wniosków**

Należy skorzystać z hiperłączy i informacji zawartych w sekcji „5. Jak i kiedy ubiegać się o finansowanie” w każdej karcie.

### **Krok 3: zapoznanie się z dokumentacją dotyczącą zaproszeń i formami ogłaszania zaproszeń (online)**

Każdemu zaproszeniu towarzyszy pełny pakiet informacji, zwykle obejmujący „przewodnik” wraz z poradami dotyczącymi przygotowania i złożenia wniosku. Jeżeli nie wszystko w odniesieniu do zaproszenia jest jasne, należy skorzystać z dedykowanego interfejsu (funkcyjna skrzynka pocztowa, strona internetowa itp.). Europejska Sieć Przedsiębiorczości (EEN) oferuje indywidualne

<sup>3</sup> Sektor turystyczny zdefiniowano w niniejszym przewodniku jako podmioty prywatne i publiczne promujące kierunki turystycznie lub rozwijające usługi turystyczne. Rozwój ten może być bezpośredni (np. krajowe biura turystyczne) lub pośredni (podmioty prowadzące szkolenia pracowników zatrudnionych w turystyce – np. uczelnie prowadzące studia magisterskie na kierunku – zarządzanie turystyką itp.).

<sup>4</sup> Np. szczegółowy zakres obowiązków każdej dyrekcyjnej Komisji, komitetów nadzorujących itp.

<sup>5</sup> Np. sekcja „Zdrowie, zmiany demograficzne i dobrostan” programu „Horyzont 2020” poświęcona m.in. lepszemu zrozumieniu przyczyn i mechanizmów leżących u podstaw zdrowego starzenia się i chorób oraz zwiększeniu zdolności w zakresie monitorowania zdrowia i zapobiegania chorobom, ich wykrywania, leczenia i kontrolowania.



wsparcie małym przedsiębiorstwom w UE w zakresie ubiegania się o finansowanie za pośrednictwem sieci lokalnych punktów kontaktowych (zob. [oddział Europejskiej Sieci Przedsiębiorczości](#)). Organizacja zawodowa wnioskodawcy również może zapewnić takie wsparcie.

#### **Krok 4: znalezienie partnerów, gdy jest to przydatne lub wymagane**

W ramach niektórych (pod)programów zapewniane jest wsparcie projektów transgranicznych lub transeuropejskich. Konieczne jest wtedy posiadanie partnerów z siedzibą w innych państwach członkowskich i utworzenie konsorcjum.

Na stronach internetowych wielu programów można znaleźć usługę „szukanie partnerów”. Ewentualnie strona reklamująca określone zaproszenie często zawiera część, w którym potencjalni partnerzy mogą umieszczać swoje oferty lub wnioski. Zob. także „[Europejska Sieć Przedsiębiorczości](#)” i jej „[grupa sektorowa ds. turystyki i dziedzictwa kulturowego](#)”. [Europejski portal dla małych przedsiębiorstw](#) także posiada sekcję „partnerzy handlowi”.

#### **Krok 5: złożenie propozycji / oferty / wniosku w wyznaczonym terminie**

### **3. Różne rodzaje wsparcia: finansowanie bezpośrednie i pośrednie**

UE zapewnia finansowanie bezpośrednie w postaci dotacji lub finansowanie pośrednie poprzez pośredników finansowych. Dotacje są ogłaszane w ramach konkretnych zaproszeń do składania wniosków. W większości przypadków wspomniane dotacje służą do współfinansowania projektów w ramach celów polityki unijnej takich jak poprawa współpracy europejskiej w zakresie badań naukowych lub kształcenia. Beneficjenci mają prawo dysponować wynikami swojej działalności. W żadnych okolicznościach te same koszty nie mogą być finansowane dwukrotnie z budżetu Unii (zasada nieudzielania kumulatywnych dotacji). Dotacje nie mogą być przyznawane na działania już zakończone (zasada niedziałania prawa wstecz) i nie mogą przynosić zysku beneficjentom (pomagają beneficjentom osiągnąć próg rentowności finansowej). Proszę kliknąć tutaj, aby uzyskać [więcej informacji na temat zaproszeń do składania wniosków](#) dla danej kwestii lub sektora.

Finansowanie pośrednie (czasami zwane „dostępem do finansowania”) obejmuje zwykle pożyczki, finansowanie kapitałem własnym i gwarancje udzielane przez pośredników finansowych. Instrumenty te służą MŚP w szczególności do finansowania rozruchu działalności, jej rozszerzenia i przeniesienia. Beneficjenci mają również prawo dysponować wynikami swojej działalności. Proszę kliknąć tutaj, aby uzyskać [więcej informacji na temat dostępu do finansowania](#).

Nie należy mylić finansowania UE z elementami nabywanymi przez instytucje europejskie na własne potrzeby. Usługi, roboty budowlane lub dostawy, które instytucje europejskie chcą zakupić, są ogłaszane poprzez zaproszenia do ubiegania się o zamówienie. UE jest właścicielem wyników tych zamówień. Proszę kliknąć tutaj, aby uzyskać [więcej informacji na temat udzielania zamówień publicznych](#).

### **4. Tabela korelacji między starymi i nowymi programami**

W zakresie wieloletnich ram finansowymi na lata 2014–2020 dodano nowe programy oraz skonsolidowano kilka programów na lata 2007–2013. Na przykład *Erasmus+* stanowi skonsolidowaną wersję siedmiu istniejących wcześniej programów. Podobnie program „Horyzont 2020” stanowi połączenie „Siódmego programu ramowego w zakresie badań” oraz działalności innowacyjnej prowadzonej w zakresie „programu ramowego na rzecz konkurencyjności i innowacji”. Przedstawiona poniżej tabela korelacji / zgodności zawiera wykaz różnych programów finansowania podzielony według WRF i obszaru.



Tabela 1. Najbardziej odpowiednie programy dla sektora turystycznego w UE

Obszar	WRF na lata 2007–2013	WRF na lata 2014–2020
Spójność	Fundusze strukturalne: <ul style="list-style-type: none"> <li>• Europejski Fundusz Spójności</li> <li>• Europejski Fundusz Społeczny</li> <li>• Europejski Fundusz Rozwoju Regionalnego               <ul style="list-style-type: none"> <li>◦ INTERREG IVC (Europejska współpraca terytorialna)</li> </ul> </li> </ul>	Fundusze strukturalne: <ul style="list-style-type: none"> <li>• Europejski Fundusz Spójności</li> <li>• Europejski Fundusz Społeczny</li> <li>• Europejski Fundusz Rozwoju Regionalnego               <ul style="list-style-type: none"> <li>◦ Europejska współpraca terytorialna</li> </ul> </li> </ul>
Polityka środowiskowa, rolna, morska i rybołówstwa	<ul style="list-style-type: none"> <li>• LIFE+</li> <li>• Europejski Fundusz Rolny na rzecz Rozwoju Obszarów Wiejskich</li> <li>• Europejski Fundusz Rybacki</li> <li>• Program na rzecz dalszego rozwoju zintegrowanej polityki morskiej</li> </ul>	<ul style="list-style-type: none"> <li>• Program LIFE</li> <li>• Europejski Fundusz Rolny na rzecz Rozwoju Obszarów Wiejskich</li> <li>• Europejski Fundusz Morski i Rybacki</li> </ul>
Badania naukowe, innowacje i konkurencyjność	<ul style="list-style-type: none"> <li>• Siódmy program ramowy w zakresie badań</li> <li>• Program ramowy na rzecz konkurencyjności i innowacji:               <ul style="list-style-type: none"> <li>◦ Program na rzecz przedsiębiorczości i innowacji</li> <li>◦ Program na rzecz wspierania polityki w zakresie technologii informacyjnych i komunikacyjnych</li> <li>◦ Inteligentna energia dla Europy</li> </ul> </li> </ul>	<ul style="list-style-type: none"> <li>• „Horyzont 2020” (program ramowy w zakresie badań naukowych i innowacji)</li> <li>• COSME (Program na rzecz konkurencyjności przedsiębiorstw oraz małych i średnich przedsiębiorstw)</li> </ul>
Kultura i edukacja	<ul style="list-style-type: none"> <li>• Program „Kultura europejska”</li> <li>• Program „Uczenie się przez całe życie” (Erasmus, Leonardo da Vinci, Comenius i Grundtvig)</li> <li>• Erasmus Mundus</li> <li>• Tempus</li> <li>• Alfa</li> <li>• Edulink</li> <li>• Program na rzecz współpracy z państwami uprzemysłowionymi</li> </ul>	<ul style="list-style-type: none"> <li>• Program „Kreatywna Europa”</li> <li>• Erasmus+</li> </ul>
Zatrudnienie	<ul style="list-style-type: none"> <li>• PROGRESS</li> <li>• Europejski instrument mikrofinansowy Progress</li> </ul>	<ul style="list-style-type: none"> <li>• EaSI (program Unii Europejskiej na rzecz zatrudnienia i innowacji społecznych)               <ul style="list-style-type: none"> <li>◦ PROGRESS (program na rzecz zatrudnienia i solidarności społecznej)</li> <li>◦ EURES (Europejskie Służby Zatrudnienia)</li> <li>◦ Instrument mikrofinansowy PROGRESS</li> </ul> </li> </ul>

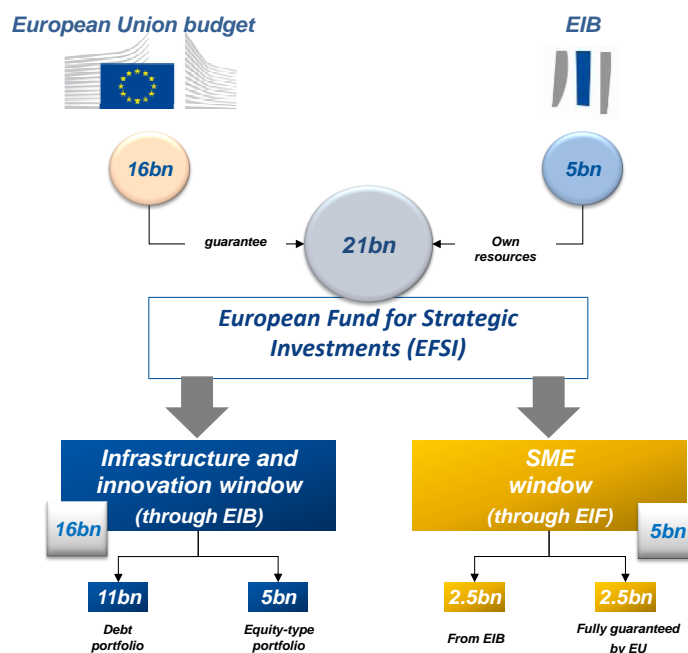


## II. EUROPEJSKI FUNDUSZ NA RZECZ INWESTYCJI STRATEGICZNYCH

### 1. Czym jest Europejski Fundusz na rzecz Inwestycji Strategicznych?

Europejski Fundusz na rzecz Inwestycji Strategicznych (EFIS) to inicjatywa utworzona wspólnie przez Komisję Europejską i grupę EBI (Europejski Bank Inwestycyjny i Europejski Fundusz Inwestycyjny) w celu zapewnienia wsparcia w zakresie pokonywania obecnej luki inwestycyjnej w UE dzięki pozyskiwaniu środków prywatnych na inwestycje strategiczne<sup>6</sup>. EFIS może zapewnić wsparcie m.in. w następujących dziedzinach:

- infrastruktura strategiczna, w tym cyfrowa, transportowa i energetyczna;
- kształcenie, badania, rozwój i innowacje;
- upowszechnienie energii ze źródeł odnawialnych i zasobooszczędności;
- wsparcie dla mniejszych przedsiębiorstw i przedsiębiorstw o średniej kapitalizacji.



Dodatkowe informacje dostępne są pod adresem: <http://www.eib.org/efsi/>

<sup>6</sup> EFIS to jeden z trzech filarów [planu inwestycyjnego dla Europy](#) (plan Junckera) służący ożywieniu inwestycji w strategiczne projekty prowadzone w całej Europie w celu zapewnienia, aby pieniądze dotarły do realnej gospodarki.



## 2. Rodzaj działań związanych z turystyką, które kwalifikują się do finansowania

Każdy rodzaj użytecznej transakcji lub inwestycji umożliwiającej rozwój działań zgodnych z prawem (MŚP); w całej UE, w tym projekty transgraniczne (brak kwot geograficznych). Takie działania mogą dotyczyć:

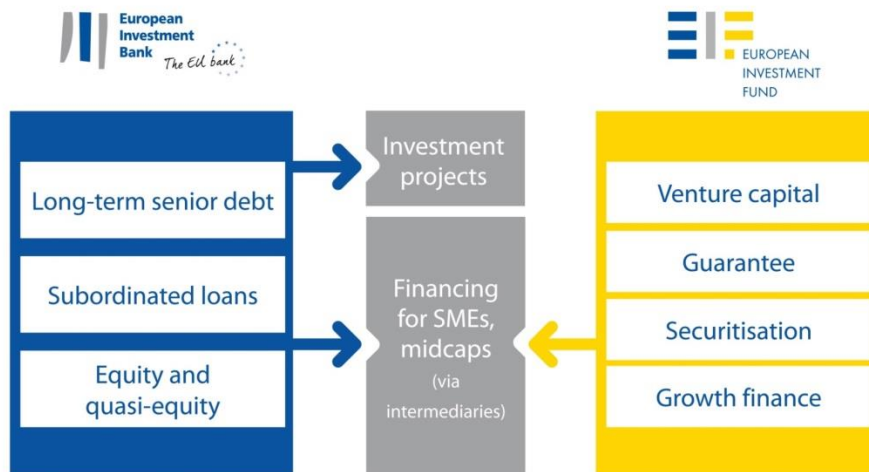
- infrastruktury podróżniczej (regionalnych portów lotniczych, portów itp.);
- efektywności energetycznej hoteli i ośrodków turystycznych;
- rewitalizacji nieużytków do celów rekreacyjnych;
- umów finansowych MŚP dotyczących turystyki<sup>7</sup>;
- utworzenia „platform inwestycyjnych” poświęconych turystyce<sup>8</sup>.

## 3. Kto może złożyć wniosek w ramach sektora turystycznego?

- Wszystkie osoby prawne (wszelkie podmioty publiczne, przedsiębiorstwa, a w szczególności MŚP, organizacje badawcze, uniwersytety, organizacje pozarządowe, klastry turystyczne itd.) poprzez pośredników finansowych.

## 4. Rodzaj i poziom finansowania

Istnieją różne rodzaje i poziomy finansowania w ramach EFIS.



<sup>7</sup> Podobnych do umowy wstępnej dotyczącej EFIS zawartej między [EBI i OHT, bankiem austriackim obsługującym hotele i branżę turystyczną](#).

<sup>8</sup> Platformy inwestycyjne to narzędzia ad hoc umożliwiające przekierowywanie finansowania na projekty. Można je utworzyć za pomocą różnych struktur prawnych (spółki celowej, zarządzanych rachunków itp.) i nadać im wymiar geograficzny, produktowy lub sektorowy. Platformy inwestycyjne mogą również otrzymać wsparcie ze strony EBI lub innego rodzaju wsparcie (ze strony państwa członkowskiego, prywatnych inwestorów).



Wkład z EFIS i ESIF (europejskich funduszy strukturalnych i inwestycyjnych) można połączyć na szczeblu projektu, instrumentu finansowego oraz za pomocą platform inwestycyjnych<sup>9</sup>.

## 5. Jak i kiedy ubiegać się o finansowanie

W przypadku pożyczek lub gwarancji bankowych należy złożyć wniosek w [instytucjach pośrednictwa finansowego](#) (bankach komercyjnych itp.) wspieranych w ramach EFIS (zob. [dostęp do finansowania](#)).

## 6. Przykłady wybranych projektów

*Pożyczka ramowa udzielona hiszpańskiemu funduszowi państwowemu w celu zwiększenia dostępności do portów.*

Projekt obejmuje pożyczkę ramową na sfinansowanie inwestycji w infrastrukturę kolejową i drogową w hiszpańskich portach państwowych za pośrednictwem funduszu państwowego – funduszu na rzecz dostępności do portów (PAF). Projekt przyczyni się do poprawy połączeń w głównych portach, z których wszystkie należą do sieci TEN-T.

Często jest to niezbędne, aby zagwarantować zintegrowane zarządzanie przyjazdami turystów do portów i ułatwić dostęp do atrakcji turystycznych. Projekt przyczyni się zatem do rozwoju zrównoważonej turystyki przybrzeżnej i morskiej, w szczególności turystyki rejsowej, morskiej i żeglarskiej.

Wkład UE: 105 mln EUR (począwszy od grudnia 2015 r.) – poziom finansowania UE: 25%

Źródło: [Projekty EBI](#)

*Pożyczka ramowa w celu zwiększenia efektywności energetycznej hoteli i ośrodków turystycznych?*

W listopadzie 2015 r. EBI postanowił udzielić organizacji „Caisse des Dépôts” i jej przedstawicielowi „Société pour le logement intermédiaire” (SLI) linii kredytowej w wysokości 500 mln EUR na sfinansowanie programu budowy przystępnych cenowo mieszkań na wynajem. Grupa SLI może korzystać z tej linii kredytowej przez pięć lat w celu sfinansowania pożyczek na okres maksymalnie 25 lat. Celem jest wybudowanie do 2019 r. 13 000 przystępnych cenowo lokali mieszkalnych na wynajem na obszarach, na których panuje ich niedobór. SLI sfinansuje projekty prowadzone na małą skalę (za kwotę mniejszą niż 50 mln EUR) dotyczące wybudowania nowych mieszkań, które będzie można zaliczyć do kategorii „budynków o niemal zerowym zużyciu energii”. Oszczędność energii pozwoli właścicielom gospodarstw domowych na spłatę zaciągniętych pożyczek.

Finansowane przez osoby trzecie przedsiębiorstwa, które zajmują się renowacjami na rzecz zwiększenia efektywności energetycznej prywatnych budynków mieszkaniowych w Île-de-France, także otrzymały dofinansowanie w ramach EFIS (100 mln EUR dla „SEM Energies Posit'If”). Kwota ta posłuży do sfinansowania izolacji budynków i okien oraz systemu generowania i dystrybucji ciepła w budynkach, systemów wentylacji i urządzeń elektrycznych, które są częścią wspólnego obszaru najmu (oświetlenia, pomp itp.). Wykorzystanie energii ze źródeł odnawialnych (np. biomasy lub kolektorów słonecznych) także można włączyć do robót budowlanych.

<sup>9</sup> Szczegółowe informacje techniczne można uzyskać po kliknięciu na hiperłącze [„komplementarność europejskich funduszy strukturalnych i inwestycyjnych oraz Europejskiego Funduszu na rzecz Inwestycji Strategicznych”](#), luty 2016 r.



Dobrym rozwiązaniem dla starzejących się hoteli i ośrodków turystycznych, które nie są energooszczędne, może być również połączenie wielu małych projektów realizowanych na szczeblu regionalnym lub krajowym.

Wkład UE: 500 mln EUR (począwszy od listopada 2015 r.) – poziom finansowania UE: 33%

Źródło: [Projekty EBI](#)

Przykłady projektów zatwierdzonych przez EBI do finansowania w ramach EFIS (możliwość wyszukiwania według sektora):

- <http://www.eib.org/efsi/efsi-projects/>



### III. EUROPEJSKI FUNDUSZ ROZWOJU REGIONALNEGO

#### 1. Czym jest Europejski Fundusz Rozwoju Regionalnego?

Europejski Fundusz Rozwoju Regionalnego (EFRR) jest jednym z pięciu „europejskich funduszy strukturalnych i inwestycyjnych” (EFSI)<sup>10</sup>. Zgodnie z zasadami EFSI każde państwo członkowskie musi opracować strategiczny plan, w którym określi swoje cele na lata 2014-2020 oraz priorytety inwestycyjne związane z wykorzystaniem tych funduszy. Po odpowiednim uwzględnieniu uwag Komisji Europejskiej plan ten staje się „umową partnerstwa”. Państwa członkowskie muszą także opracować „programy operacyjne”, przekładając priorytety określone w umowie partnerstwa na konkretne działania. „Programy operacyjne” (PO) są wdrażane przez instytucje zarządzające ustanowione przez państwa członkowskie (na poziomie krajowym, regionalnym lub innym).

EFRR ma na celu wzmocnienie spójności gospodarczej i społecznej w Unii Europejskiej poprzez korygowanie dysproporcji między jej regionami. Może również zapewnić niezbędne wsparcie w celu poprawy konkurencyjności i jakości turystyki na szczeblu regionalnym i lokalnym, szczególnie na obszarach (przemysłowych/wiejskich) dotkniętych kryzysem lub na obszarach miejskich doświadczających rewitalizacji.

Wsparcie w ramach EFRR może zostać skierowane ku 11 „celom tematycznym i priorytetom inwestycyjnym” zgodnie z priorytetami w zakresie polityki strategii „Europa 2020”. Dla sektora turystyki prawdopodobnie najistotniejsze są:

- badania naukowe i innowacje (nr 1);
- technologie informacyjno-komunikacyjne (nr 2);
- konkurencyjność małych i średnich przedsiębiorstw (nr 3);
- przejście na gospodarkę niskoemisyjną (N°4);
- ochrona środowiska i efektywne gospodarowanie zasobami (nr 6);
- zatrudnienie i wspieranie mobilności pracowników (nr 8);
- edukacja, umiejętności i uczenie się przez całe życie (nr 10).

EFRR nie tylko wspiera programy regionalne i krajowe w państwach członkowskich. Finansuje on również „[Europejską współpracę terytorialną](#)” (EWT), która obejmuje [programy współpracy transgranicznej \(znane jako Interreg A\)](#),<sup>11</sup> [programy współpracy transnarodowej](#) (znane jako Interreg B, między regionami z kilku państw członkowskich UE – zob. poniżej) oraz [programy](#)

---

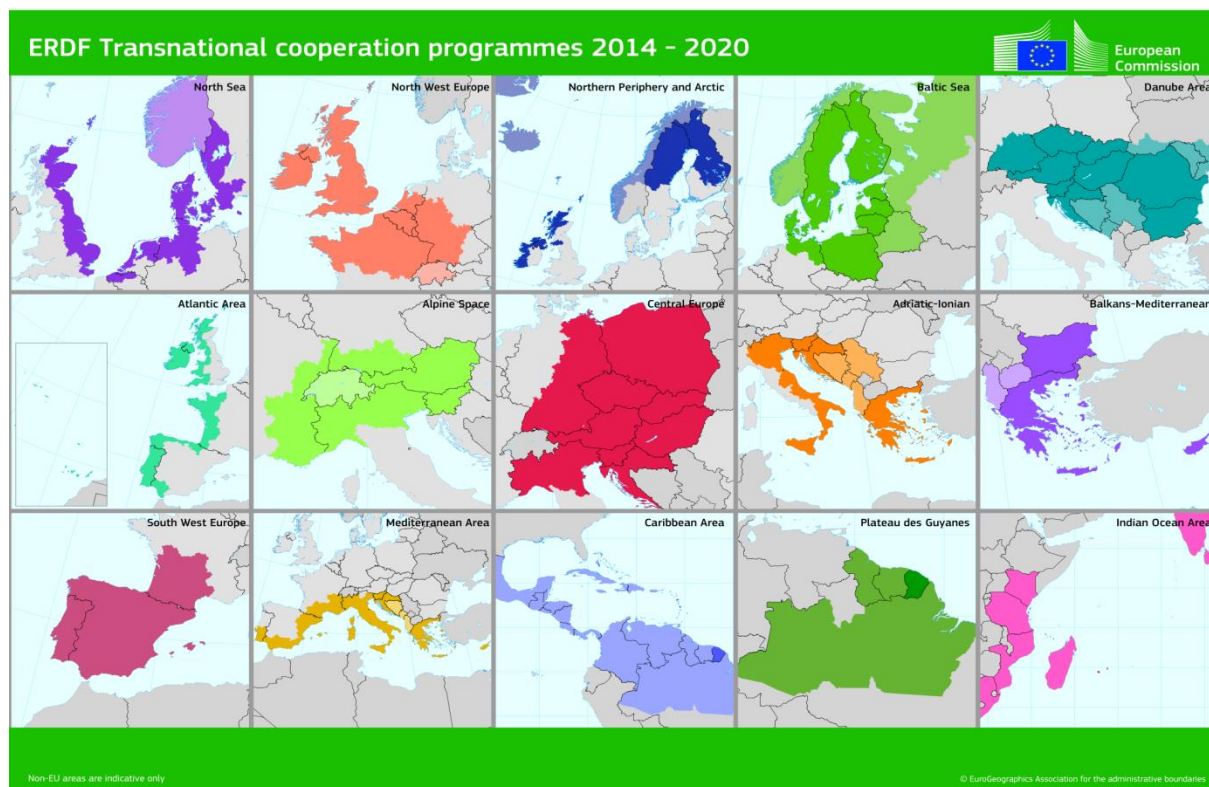
<sup>10</sup> Lista EFSI: Europejski Fundusz Rozwoju Regionalnego, Europejski Fundusz Społeczny, Fundusz Spójności, Europejski Fundusz Rolny na rzecz Rozwoju Obszarów Wiejskich, Europejski Fundusz Morski i Rybacki.

<sup>11</sup> Głównym celem współpracy transgranicznej jest zmniejszenie negatywnych skutków granic jako barier administracyjnych, prawnych i fizycznych, zmierzenie się ze wspólnymi problemami i użytkowanie niewykorzystanego potencjału. Programy tego typu istnieją wzdłuż wewnętrznych granic UE (np. obszar przecinający granicę bułgarsko-rumuńską) lub zewnętrznych granic EU (z państwami kandydującymi lub potencjalnymi kandydatami do członkostwa współfinansowane przez „[Instrument Pomocy Przekładkowej](#)” lub z krajami partnerskimi współfinansowane przez „[Europejski Instrument Sąsiedztwa](#)”).



[współpracy międzyregionalnej](#) (znane jako Interreg C, funkcjonujące na szczeblu ogólnoeuropejskim). EWT może również wspierać „[strategie makroregionalne](#)”<sup>12</sup>.

Dodatkowe informacje dostępne są na stronie [Europejskiego Funduszu Rozwoju Regionalnego](#) na portalu InfoRegio.



## 2. Rodzaj działań związanych z turystyką, które kwalifikują się do finansowania

Programy te mogą przykładowo wspierać:

- badania naukowe w zakresie turystyki, rozwój technologiczny i innowacje, w tym innowacje w zakresie usług oraz klastry (inkubatory usług turystycznych, żywe laboratoria, projekty demonstracyjne, itp.);
- rozwój produktów ICT związanych z turystyką (aplikacje, eksploracja danych, itp.);
- rozwój innowacyjnych usług turystycznych, szczególnie na obszarach mniej uprzywilejowanych i peryferyjnych z niedostatecznie rozwiniętym przemysłem i w znacznej mierze zależnych od turystyki (nowe modele biznesowe, wykorzystanie nowych pomysłów, itp.);

<sup>12</sup> Zob. [strategia Unii Europejskiej dla regionu Morza Bałtyckiego \(SUE RMB\)](#), [strategia UE na rzecz regionu Dunaju \(SUE RD\)](#), [strategia UE na rzecz regionu Morza Adriatyckiego i Morza Jońskiego \(EUSAIR\)](#) – spośród obszarów priorytetowych wszystkich tych strategii znajduje się promocja lub rozwój turystyki (zrównoważonej). Przyjęcie [strategii UE na rzecz regionu alpejskiego](#) zaplanowane jest na 2015 r.



- rozwój produktów i usług o wysokiej wartości dodanej na rynkach niszowych (turystyka zdrowotna, turystyka dla seniorów, turystyka kulturalna i ekoturystyka, turystyka kulinarna, turystyka sportowa, itp.) dzięki mobilizacji specjalnych zasobów lokalnych przy jednoczesnym pozytywnym wpływie na inteligentną specjalizację regionalną;
- tworzenie klastrów<sup>13</sup> w różnych branżach turystycznych, a także przemyśle kreatywnym, aby zróżnicować produkty turystyki regionalnej oraz przedłużyć sezon turystyczny (np. w branży turystyki wodnej i żeglarskiej, a także w sektorze rejsów wycieczkowych);
- działania na rzecz powiązania regionów przybrzeżnych z obszarami położonymi w głębi lądu celem większego zintegrowania rozwoju regionalnego;
- działania zwiększające efektywność energetyczną oraz korzystanie z odnawialnych źródeł energii wśród MŚP sektora turystycznego;
- ochronę, promocję<sup>14</sup> i rozwój zasobów przyrodniczych i kulturalnych turystyki oraz powiązanych z nimi usług;
- realizowanej na małą skalę infrastrukturę turystyki kulturalnej i zrównoważonej<sup>15</sup>;
- działania promujące przedsiębiorczość, samozatrudnienie i tworzenie przedsiębiorstw, a także umiędzynarodowienie MŚP i klastrów;
- szkolenie zawodowe, podnoszenie umiejętności.

### 3. Kto może złożyć wniosek w ramach sektora turystycznego?

- Wszystkie osoby prawne (wszelkie podmioty publiczne, przedsiębiorstwa, a w szczególności MŚP, organizacje badawcze, uniwersytety, organizacje pozarządowe, klaustry turystyczne, itd.).

### 4. Rodzaj i poziom finansowania

Rodzaj i poziom finansowania różnią się w poszczególnych programach w zależności od potrzeb i wyborów dokonanych przez każde państwo członkowskie. Przydzielenia środków z EFRR można dokonać poprzez dotacje dla odbiorców indywidualnych i konsorcjów; pożyczki, zabezpieczenia

<sup>13</sup> Także poprzez wspieranie stosunków zewnętrznych i zapewnienie wkładu w postaci masy krytycznej oraz wiedzy dzięki współpracy transgranicznej.

<sup>14</sup> Oceniający odnieśli się krytycznie do kampanii turystycznych, które nie są częścią dokładnie sprawdzonych strategii rynkowych uwzględniających udowodniony popyt na rynku / potencjał rynkowy, a także nie są wspierane przez inne działania (np. wszechstronne wsparcie MŚP, innowacje w zakresie usług, modernizację obiektów). Tego rodzaju kampanie częściej koncentrują się na potrzebach konkretnych destynacji, a nie na potrzebach konsumentów. Istnieje bardzo małe prawdopodobieństwo, że będą one finansowane w ramach ERDF.

<sup>15</sup> Pozytywne rozpatrzenie wniosków o finansowanie infrastruktury jest bardziej prawdopodobne, gdy infrastruktury są wyraźnie realizowane w ramach strategii terytorialnej oraz mają na celu osiągnięcie samodzielności finansowej. Niektóre projekty związane z turystyką lub kulturą nie miały wystarczająco istotnych skutków społeczno-ekonomicznych. Dotyczyły one miejsc wydarzeń kulturalnych i obiektów sportowych o dużej skali, infrastruktury związanej z turystyką, jednorazowego wsparcia wydarzeń kulturalnych, ale także infrastruktury turystyki i kultury na mniejszą skalę (np. lokalnych muzeów, renowacji zabytkowych budynków), która nie była objęta przedsiębiorczymi strategiami lub wszechstronnymi działaniami wspierającymi. [Sprawozdanie specjalne Trybunału Obrachunkowego nr 6/2011 „Czy projekty w sektorze turystycznym współfinansowane ze środków Europejskiego Funduszu Rozwoju Regionalnego były skuteczne?”](#).



kapitału wysokiego ryzyka i kredytów poprzez instrumenty finansowe<sup>16</sup>; lub udzielanie zamówień publicznych (dla usług wspierających, studiów wykonalności itp.). W przypadku dotacji maksymalny poziom współfinansowania wynosi 50% dla najbardziej rozwiniętych regionów, 60% dla regionów w okresie przejściowym (w szczególnych przypadkach 80%), a dla regionów słabiej rozwiniętych – 85%.

## 5. Jak i kiedy ubiegać się o finansowanie

W pierwszej kolejności należy zapoznać się z [programami EFRR](#) dostępnymi w danym regionie oraz upewnić się, czy planowany projekt spełnia kryteria kwalifikacji oraz priorytety inwestycyjne<sup>17</sup>. Należy postępować zgodnie z procedurą składania wniosków odpowiedniej instytucji zarządzającej (niektóre z nich przyjmują wnioski na bieżąco, podczas gdy inne tylko w określonych terminach – należy odwiedzić stronę internetową danej [instytucji zarządzającej](#) w celu uzyskania szczegółowych informacji). Odpowiednia instytucja zarządzająca może udzielić porad na każdym etapie ubiegania się o finansowanie projektu.

W celu uzyskania pożyczki lub gwarancji bankowej należy złożyć wniosek w [instytucjach pośrednictwa finansowego](#) (bankach komercyjnych itp.) wspieranych szczególnie przez JEREMIE (zob. przypis powyżej).

## 6. Przykłady wybranych projektów

### *Wodospady Krimml wykorzystane do rozwoju inicjatywy w ramach turystyki zdrowotnej (Austria)*

Turystyka w regionie Oberpinzgau leżącym na obszarze Parku Narodowego Hohe Tauern znajdowała się w fazie stagnacji. Władze regionalne podjęły zatem działania mające na celu rozwój nowych produktów turystycznych, wykorzystując naukowe dowody dotyczące korzyści zdrowotnych wynikających z przebywania w pobliżu lokalnego obiektu o wyjątkowych walorach: najwyższych wodospadów w Europie, o wysokości 380 m. W 2006 r. uniwersytet z siedzibą w Salsburgu istotnie ustanowił laboratorium naukowe w pobliżu wodospadów Krimml w celu przeprowadzania badań nad drobno rozproszonym i wysoko skoncentrowanym aerozolem, który powstaje w wyniku uderzania wody o podłoże. Wykazano, że ten naturalnie występujący aerozol wpływa korzystnie na osoby chore na astmę i osoby cierpiące na alergię: objawy mogą zmniejszyć się na skutek codziennych spacerów w pobliżu wodospadów, a poprawa może utrzymywać się dłużej niż kilka miesięcy. Fakt ten oraz inne cechy regionu (niski poziom zanieczyszczenia środowiska, mała ilość zarodników grzybów oraz krótki okres kwitnienia roślin) przyczyniły się do uznania tej części parku narodowego za idealne miejsce, w którym można przeprowadzić kurację lub leczenie.

Dzięki pomocy otrzymanej w ramach programu EFRR „Wzmacnianie konkurencyjności regionalnej Salzburga 2007–2013” przeprowadzono studium wykonalności dotyczące warunków alergologicznych, jakie musiały zostać spełnione przez hotele pragnące uczestniczyć w nowym pakiecie turystyki zdrowotnej. Badano również, w jaki sposób miałyby przebiegać certyfikacja hoteli oraz czy istniała wystarczająca liczba takich hoteli. Jedenaście lokalnych hoteli poddało się wymaganym działaniom renowacyjnym/adaptacyjnym, aby móc zaoferować gościom certyfikowane pokoje dla

<sup>16</sup> Por. [JEREMIE](#) (Wspólne europejskie zasoby dla mikro-, małych i średnich przedsiębiorstw) umożliwiające państwu członkowskim wykorzystanie części przydziału z EFRR na inwestycje w odnawialne instrumenty, takie jak kapitał wysokiego ryzyka, pożyczki lub fundusze gwarancyjne.

<sup>17</sup> [Wykaz 60 programów współpracy transgranicznej i 15 programów współpracy transnarodowej](#) zaplanowanych na okres od 2014 do 2020 r. (decyzja wykonawcza Komisji z dnia 16 czerwca 2014 r. C(2014) 3776).



alergików. Nawiązano również współpracę z regionalnym szpitalem, dzięki której hotele mogą zapewnić dostęp do usług medycznych w ramach „produktu premium”. Następnie przeprowadzono kampanię promocyjną skierowaną do alergików oraz gości o wysokiej świadomości zdrowotnej (doceniających zakwaterowanie przyjazne osobom z alergią oraz wysokiej jakości wyżywienie).

Pomysł ten został następnie wykorzystany przez lokalny przemysł drzewny i budowlany – do inicjatywy przyłączyło się wiodące przedsiębiorstwo przemysłu drzewnego, które wraz z instytutem uniwersyteckim rozpoczęło prace nad stworzeniem antyalergicznym produktów drewnianych (począwszy od mebli, a skończywszy na domach).

Projekt ten – jako finalista nagrody RegioStars 2012 – jest przykładem tego, jak w wyniku pracy sektora tradycyjnego możliwe jest utworzenie na obszarach wiejskich innowacyjnych usług opartych na nauce. Przykład ten w sposób konkretny ilustruje, czym jest „inteligentna specjalizacja”. Projekt przyniósł korzyści lokalnym hotelom (liczba noclegów w sezonie letnim wzrosła od 60 000 w 2008 r. do 78 000 w 2010 r.), ale również wpłynęła pozytywnie na sytuację całego regionu, w tym parku narodowego.

Wkład UE: 125 000 EUR – poziom finansowania UE: 25%

Źródło: [baza danych Info regio](#); [www.hohe-tauern-health.at](http://www.hohe-tauern-health.at)

## *C-Mine – przekształcenie byłego obszaru kopalni węgla w kreatywny punkt wzmożonej aktywności (Belgia)*

Przemysłowe miasto Genk dzięki projektowi C-Mine przeszło transformację, aby stać się miastem przedsiębiorczości. W ramach projektu były obszar kopalni węgla został przekształcony w miejsce, w którym może się rozwijać kreatywna działalność gospodarcza: przemysł gier, centrum kultury, atrakcje turystyczne (w tym podziemne „centrum doświadczeń” w szybie wentylacyjnym dawnej kopalni), ale także miejsce dla „Akademii Mediów i Wzornictwa”, Laboratorium Innowacyjnego Wzornictwa dla innowacyjnych MŚP itp.

Wkład UE: 317 819 800 EUR (zakończony w 2011 r.) – poziom finansowania UE: 57%

Źródło: [baza danych Info regio](#); [C-Mine](#)

## *Festiwal filmowy „Kino na granicy” (Republika Czeska – Polska)*

Gdy wraz z końcem I wojny światowej w wyniku rozpadu imperium austro-węgierskiego powstały Czechosłowacja i Polska, oba państwa rościły sobie prawo do regionu Śląska Cieszyńskiego. Region ten został ostatecznie podzielony między oba państwa, a na obszarze zabytkowego miasta Cieszyn utworzono dwa osobne miasta – Czeski Cieszyn oraz Cieszyn, oddzielone rzeką Olzą stanowiącą granicę państw.

Utworzenie Euroregionu Silesia pomogło w rozwoju współpracy transgranicznej. Festiwal filmowy „Kino na granicy” jest jedną z działalności wspieranych przez „Fundusz Małych Projektów Czeski Cieszyn-Cieszyn” utworzony dzięki programowi współpracy terytorialnej EFRR. W ramach festiwalu organizowane są między innymi transgraniczne pokazy filmowe (projektor oraz widownia znajdują się po czeskiej stronie rzeki Olzy, a duży ekran – po stronie polskiej). Festiwal przyciąga publiczność z Polski, Czech, Słowacji oraz Węgier.

Wkład UE: 83 202 EUR (2008–2009) – poziom finansowania UE: 85%

Źródło: [projekty współpracy terytorialnej – KEEP](#); <http://www.olza.pl/>

## *Projekt „WW2 Heritage” (projekt dziedzictwa II wojny światowej) (BE, FR, NL, UK)*

Druga wojna światowa miała długotrwały wpływ na krajobraz kanału La Manche oraz Morza Północnego. Wiele fizycznych pozostałości, takich jak bunkry i fortyfikacje, nadal istnieje, jednak są one w ruinie i nie są dostępne dla ogółu społeczeństwa. Dotyczy to również w pewnym stopniu wspomnień naocznych świadków.



Projekt „WW2 Heritage”, wspierany w ramach transgranicznego programu operacyjnego „2 Seas” (Dwa Morza)<sup>18</sup>, ma na celu zagwarantowanie jego ochrony oraz ułatwienie dostępu do tego dziedzictwa. Łączenie dziedzictwa materialnego z intelektualnym jest istotnie najlepszym sposobem, aby zdobyć informacje na temat tego okresu historycznego. Dziesięciu partnerów, z których każdy odpowiada za kluczowe miejsca dziedzictwa II wojny światowej oraz specjalizuje się w jego interpretacji, stworzyło spis fizycznych reliktyw, zebranych relacji naocznych świadków II wojny światowej oraz ułatwiło dostęp do tych zasobów dziedzictwa. Zwiększono również potencjał turystyczny tych miejsc, tworząc szereg interaktywnych i cyfrowych aplikacji, a także „szlaki odkryć” dla pieszych, rowerzystów i osób podróżujących samochodami. Przykładowo darmowa aplikacja o nazwie „WWII Heritage” służy odwiedzającym jako przewodnik na transgranicznym szlaku odkryć w regionach Zelandii, Flandrii Zachodniej, Nord-Pas-de-Calais oraz regionie South East w Anglii (<http://www.worldwar2heritage.com/en/routes>).

Wkład UE: 2 108 055 EUR (2011–2014) – poziom finansowania UE: 50%

Źródło: [projekty współpracy terytorialnej – KEEP](#); [www.worldwar2heritage.com/](http://www.worldwar2heritage.com/)

## Wpisanie Danube Limes na listę światowego dziedzictwa UNESCO

Słowo „limes” odnosi się do umocnień granicznych cesarstwa rzymskiego u szczytu jego potęgi (II w. p.n.e.). W wyniku wykopaliśk w regionie Dunaju odkryto, zarejestrowano i częściowo zachowano szereg miejsc, w których znajdują się pozostałości rzymskich limes, które tworzą unikatowy zabytek kultury na skalę europejską, od Szkocji po Morze Czarne. W 2005 r., UNESCO wpisało „Frontiers of the Roman Empire” (Granice cesarstwa rzymskiego) jako obiekt transgraniczny na listę światowego dziedzictwa. W skład obiektu wchodzi kilka części limes znajdujących się na terenie Zjednoczonego Królestwa oraz Niemiec, lecz mogą do niego dołączyć również inne państwa, w których znajdują się rzymskie limes, gdy tylko miejsca takie spełnią kryteria nominacji UNESCO.

Celem projektu, stanowiącego część Programu Europa Środkowa 2007-2013, było przygotowanie Danube Limes do dołączenia do wspomnianego obiektu wpisanego na listę światowego dziedzictwa oraz wykorzystanie ogromnego potencjału regionu dla ekoturystyki. Projekt skupiał się na kwestii zrównoważonej konserwacji i ochrony wspólnych limes w regionie Dunaju na Słowacji, Węgrzech oraz w Austrii. Projekt w szczególności zapewnił realną metodykę służącą do opisanego obiektu transgranicznego wpisanego na listę światowego dziedzictwa znajdującego się wzdłuż rzeki, z korzyścią dla innych części Dunaju, w których znajdują się limes (w Holandii, itp.).

Wkład UE: 1 681 260 EUR (2008–2011) – poziom finansowania UE: 82%

Źródło: [projekty współpracy terytorialnej – KEEP](#); [www.danube-limes.eu](http://www.danube-limes.eu)

<sup>18</sup> W ramach tego programu operacyjnego wsparto inne projekty związane z turystyką, w tym „GREET” oraz „SusTRIP”. W ramach projektu „[Greet the World](#)” przygotowano region na przyjęcie turystów zagranicznych, których przyjazd spowodowany jest istotnymi wydarzeniami kulturalnymi i sportowymi w regionie kanału La Manche (Igrzyskami Olimpijskimi 2012, nowymi muzeami sztuki współczesnej takimi jak muzeum Louvre-Lens). Wkład UE: 2 228 401 EUR (2008–2013) – poziom finansowania UE: 50%

W ramach projektu „SusTrip” (ang. Sustainable Tourism Research and Intelligence Partnership) sfinansowano szereg badań przydatnych dla marketingu terytorialnego oraz decyzji w sprawie rozwoju podejmowanych w omawianych regionach przybrzeżnych (np. rozwój „modelu wpływu wydarzeń” oraz „modelu wpływu muzeum”, analiza rynku „odwiedzających przyjaciół i krewnych” (ang. Visiting Friends and Relatives Market), badanie sektora zakwaterowania z możliwością korzystania z kuchni). Wkład UE: 1 504 554 EUR (2009–2012) – poziom finansowania UE: 33%



## *Projekty współpracy między muzeami oceanograficznymi w regionie Południowego Bałtyku*

W ramach programu Południowy Bałtyk wsparto dwa projekty (Baltic Museums 2.0 & Baltic Museums 2.0 Plus) celem rozwoju transgranicznej informacji turystycznej dotyczącej czterech muzeów oceanograficznych: Niemieckiego Muzeum Oceanograficznego, Akwarium Gdynińskiego w Polsce, Litewskiego Muzeum Morza oraz Muzeum Oceanu Światowego w Kaliningradzie. Ponieważ muzea partnerskie stanowią główną atrakcję turystyczną swoich regionów, projekty te miały pozytywny wpływ na regionalny rozwój gospodarczy.

Dzięki pomocy lokalnych uniwersytetów wymienieni partnerzy przygotowali wspólną stronę internetową ([www.balticmuseums.net](http://www.balticmuseums.net)) z elektronicznym systemem sprzedaży biletów obowiązującym wszystkim cztery muzea. Na stronie oferowane są także atrakcyjne korzyści dla osób, które odwiedzą przynajmniej dwa muzea w ciągu jednego roku. Następnie wspólnie opracowano tzw. „e-przewodniki”. E-przewodniki to elektroniczne systemy oprowadzające oferujące dostosowane do indywidualnych potrzeb programy wycieczkowe (np. dla rodziców z dziećmi) w kilku wersjach językowych. Ich treść i zawarte w nich materiały zostały opracowane w taki sposób, aby należyście uwzględnić komplementarność muzeów.

W ramach projektu BalticMuseums 2.0 Plus zrealizowano również kampanię promocyjną koncentrującą się na tych nowych cechach, podejmując działania marketingowe w internecie (np. optymalizację stron pod kątem wyszukiwarek, zamieszczanie reklam w wyszukiwarkach internetowych) oraz bardziej tradycyjne działania (np. publikacja biuletynów, ulotek, darmowych kart, promocja za pośrednictwem organizacji turystycznych).

Wkład UE: 1 911 555 EUR (2008–2014) – poziom finansowania UE: 85%

Źródło: [projekty współpracy terytorialnej – KEEP](#); <http://www.balticmuseums.org/>

## *ATRIUM – Europejski szlak architektury reżimów totalitarnych*

Począwszy od lat 20. XX w. i reżimu faszystowskiego we Włoszech, a skończywszy na latach 60. XX w. i reżimach komunistycznych w państwach Europy Wschodniej, opracowywano nowe formy architektoniczne i nowe formy zabudowy miejskiej. Uznano, że ta spuścizna tragicznej przeszłości może – w przypadku jej prawidłowego wykorzystania – wnieść wkład w rozwój lokalny.

To właśnie było celem projektu „Architektura reżimów totalitarnych w kontekście gospodarki przestrzennej” finansowanego w ramach Programu Współpracy Transnarodowej „Europa Południowo-Wschodnia”. Projekt rozpoczął się od wyboru budynków i miejsc o szczególnym znaczeniu, takich jak Forli we Włoszech, Saloniki w Grecji lub Dimitrowgrad w Bułgarii. Przygotowano transnarodowy podręcznik dotyczący zachowania i gospodarczego wykorzystania tej spuścizny. Uczestnicy projektu zgromadzili i sporządzili cyfrowy katalog archiwów fotograficznych i filmowych, relacji ustnych, mebli itp. Opracowano materiały promocyjne i przeprowadzono szkolenia w celu stworzenia nowych usług turystycznych. W 2014 r. Rada Europy zatwierdziła projekt ATRIUM jako Europejski Szlak Kulturowy.

Wkład UE: 1 407 076 EUR (2011–2013) – poziom finansowania UE: 73%

Źródło: <http://www.atrium-see.eu/> <http://www.southeast-europe.net/>

## *Incrediblu – platforma internetowa zapewniająca możliwość rezerwowania prywatnych łodzi rekreacyjnych (Grecja)*

Platforma Incrediblu opracowana przez greckie przedsiębiorstwo typu start-up z siedzibą w Wolos w Tesalii jest platformą internetową łączącą właścicieli łodzi na całym obszarze Morza Śródziemnego z osobami, które mogą być zainteresowane wynajęciem takich łodzi. Platforma oferuje usługi rezerwacyjne zbliżone do usług oferowanych przez air-bnb lub Uber. Oferta zamieszczona na stronie internetowej Incrediblu obejmuje ponad 2 100 łodzi z załogą (żaglówek, katamaranów, jachtów motorowych itp.); ponadto platforma zapewnia użytkownikom możliwość bezpośredniego połączenia się z właścicielami żaglówek i



jachtów, zapoznania się z profilami łodzi i ich autentycznymi zdjęciami oraz dokonywania rezerwacji i płatności on-line.

Dzięki wspieranym przez UE inwestycjom przeprowadzonym przy wykorzystaniu środków funduszu II w ramach inicjatywy JEREMIE OPEN przedmiotowe MŚP mogło rozbudować swój zespół – wśród nowych pracowników znalazły się osoby pracujące nad produktem, takie jak deweloperzy i projektant stron web – a także pokryć koszty podróży biznesowych odbytych w celu rozbudowy floty.

Źródło: [studia przypadków EFI; https://www.incrediblue.com/en](https://www.incrediblue.com/en)

## *Projekt Adrion na rzecz współpracy w dziedzinie turystyki w regionie Morza Adriatyckiego i Morza Jońskiego (HR, EL, IT, SI itd.)*

W dniu 20 października 2015 r. Komisja zatwierdziła program współpracy transnarodowej na rzecz realizacji priorytetów wyznaczonych w „strategii UE na rzecz regionu Morza Adriatyckiego i Morza Jońskiego” (EUSAIR). Dzięki wsparciu z EFRR w wysokości 83,4 mln EUR oraz wsparciu z „Instrumentu Pomocy Przedakcesyjnej” w wysokości 16 mln EUR przedmiotowy program będzie wspierał w szczególności działania na rzecz promocji regionalnej i rozwoju turystyki. W ramach pierwszego zaproszenia do składania wniosków opublikowanego w lutym 2016 r. przeznaczono prawie 27,2 mln EUR na realizację dużych projektów powiązanych z ochroną, restytucją, zrównoważonym użytkowaniem i promowaniem dziedzictwa kulturowego oraz obszarów naturalnych – uwzględniając obszary Natura 2000. Wkład UE (EFRR + IPA) zwiększył się z poziomu 0,8 mln EUR do poziomu 1,5 mln EUR.

Projekt „Interreg V B Morze Adriatyckie–Morze Jońskie” (w skrócie ADRION) obejmuje 4 państwa członkowskie UE (Chorwację, Grecję, Włochy i Słowenię), 3 kraje kandydujące (Albanię, Czarnogórę i Serbię) oraz 1 potencjalny kraj kandydujący (Bośnię i Hercegowinę).

Wkład UE: 83 467 729 EUR (2014–2020) – poziom finansowania UE: 85%

Źródło: <http://www.adrioninterreg.eu/>

## *Turystyka cyfrowa w Walii – Alicja w Krainie Czarów (UK)*

W programie „Ramy prowadzenia działalności w obszarze turystyki cyfrowej” (ang. Digital Tourism Business Framework, DTBF) opracowanym przez Visit Wales przewidziano usługę diagnostyczną w obszarze ICT dla 738 indywidualnych przedsiębiorstw, platformę internetową ([sharewales.com](http://sharewales.com)) zapewniającą możliwość wymieniać się wiedzą w całym sektorze, 44 dotacje na rzecz poprawy wyników działalności dzięki korzystaniu z technologii cyfrowych oraz szereg działań w obszarze marketingu cyfrowego powiązanych z nową stroną internetową Visit Wales (ruch na stronie internetowej podwoił się dzięki temu i w samym 2014 r. osiągnął poziom 3,5 mln sesji).

Dzięki DTBF opracowano czterdzieści nowych produktów cyfrowych służących w szczególności poprawie doświadczeń turystów. Wśród tych produktów należy wymienić instalację cyfrową w Llanelly House, jednej z najpiękniejszych rezydencji miejskich epoki gregoriańskiej (interaktywne panele dotykowe rozmieszczone w kluczowych miejscach budynków wchodzących w skład rezydencji, gry itp.), a także opracowanie immersyjnych szlaków cyfrowych w Llandudno. Bazując na powiązaniach miasta z książkami z serii Alicja w Krainie Czarów (Alice Liddell, dziewczynka, która zainspirowała Lewisa Carrolla, spędzała tu wakacje), opracowano aplikację rozszerzonej rzeczywistości 3D „Podążaj za białym królikiem”, w której Alicja, Biały Królik, Szalony Kapelusznik itp. oprowadzają gości, przedstawiając im krajobrazy i klasyczne elementy architektury epoki wiktoriańskiej w miejscu, w którym żyła Alicja.

Wkład UE: 6 528 439 EUR (2009–2015) – poziom finansowania UE: 55%

Źródło: [http://ec.europa.eu/regional\\_policy/pl/](http://ec.europa.eu/regional_policy/pl/) <https://www.youtube.com/> (aplikacja „Podążaj za białym królikiem”)



Aby zapoznać się z innymi przykładami, zob.:

- baza danych zawierająca przykłady [projektów w zakresie rozwoju regionalnego wspieranych ze środków dostępnych w ramach funduszy strukturalnych lub Funduszu Spójności](#), uwzględniając wszystkie „duże projekty” (>50 mln EUR) zrealizowane od 2007 r.;
- baza danych zawierająca przykłady [wcześniejszych projektów w zakresie polityki regionalnej](#);
- baza danych zawierająca [projekty współpracy terytorialnej – KEEP](#) (wiedza i know-how w zakresie programów europejskich (ang. Knowledge and Expertise in European Programmes));
- [projekty makroregionalne](#) na portalu Inforegio;
- wnioski wyciągnięte z przeszłych negatywnych doświadczeń, zob. [dokument tematyczny zawierający wytyczne w zakresie przeprowadzania inwestycji turystycznych](#);
- [The Guide to Multi-Benefit Cohesion Policy Investments in Nature and Green Infrastructure](#) (sprawozdanie dla Komisji Europejskiej przygotowane przez IEEP i Milieu – czerwiec 2013 r.);
- [How to use Structural Funds for SME & Entrepreneurship Policy](#), seria przewodników, Komisja Europejska (DG ds. Przedsiębiorstw i Przemysłu), 2013 r.;
- pożyczki, instrumenty kapitałowe i gwarancje dla MŚP wspierane w ramach inicjatywy [JEREMIE](#).





## IV. FUNDUSZ SPÓJNOŚCI

### 1. Czym jest Fundusz Spójności?

Fundusz Spójności (FS) jest jednym z pięciu „europejskich funduszy strukturalnych i inwestycyjnych” (EFSI)<sup>19</sup>. Zgodnie z zasadami EFSI każde państwo członkowskie musi opracować strategiczny plan, określając swoje cele na lata 2014-2020 oraz priorytety inwestycyjne związane z wykorzystaniem tych funduszy. Po odpowiednim uwzględnieniu uwag Komisji Europejskiej plan ten staje się „umową partnerstwa”. Państwa członkowskie muszą także opracować „programy operacyjne”, przekładając priorytety określone w umowie partnerstwa na konkretne działania<sup>20</sup>. „Programy operacyjne” (PO) są wdrażane przez instytucje zarządzające ustanowione przez państwa członkowskie (na poziomie krajowym, regionalnym lub innym).

Ustanowiony w celu zmniejszania nierówności gospodarczych i społecznych oraz promowania zrównoważonego rozwoju Fundusz Spójności jest skierowany do państw członkowskich, których dochód narodowy brutto (DNB) na mieszkańca jest niższy niż 90% średniego DNB w UE<sup>21</sup>. W zależności od potrzeb inwestycyjnych i infrastrukturalnych poszczególnych państw członkowskich środki pochodzące z FS mogą być wykorzystywane do wspierania:

- inwestycji na rzecz środowiska, włączając w to dziedziny związane ze zrównoważonym rozwojem oraz energią niosące ze sobą korzyści dla środowiska<sup>22</sup>;
- transeuropejskich sieci transportowych (TEN-T) w obszarze infrastruktury transportowej<sup>23</sup>.

Dodatkowe informacje dostępne są na stronie [Funduszu Spójności](#) na portalu Inforegio.

### 2. Rodzaj działań związanych z turystyką, które kwalifikują się do finansowania

W zależności od potrzeb poszczególnych kwalifikujących się państw członkowskich wskazanych w ich programach operacyjnych<sup>24</sup>.

---

<sup>19</sup> Lista EFSI: Europejski Fundusz Rozwoju Regionalnego, Europejski Fundusz Społeczny, Fundusz Spójności, Europejski Fundusz Rolny na rzecz Rozwoju Obszarów Wiejskich, Europejski Fundusz Morski i Rybacki.

<sup>20</sup> Nie istnieją żadne „programy operacyjne” poświęcone wyłącznie Funduszowi Spójności. Kwalifikujące się państwa członkowskie sporządzają plany operacyjne obejmujące zarówno Europejski Fundusz Rozwoju Regionalnego, jak i Fundusz Spójności.

<sup>21</sup> Kwalifikujące się państwa członkowskie w latach 2014–2020: Bułgaria, Chorwacja, Cypr, Estonia, Grecja, Litwa, Łotwa, Malta, Polska, Portugalia, Republika Czeska, Rumunia, Słowacja, Słowenia i Węgry.

<sup>22</sup> Obejmuje to inwestycje na rzecz promowania przystosowania się do zmiany klimatu, zapobiegania ryzyku i zarządzania ryzykiem; inwestycje na rzecz zachowania środowiska i jego ochrony; inwestycje na rzecz promowania zasobooszczędności i korzystania z energii odnawialnej itp.

<sup>23</sup> W niniejszym przewodniku nie poruszono kwestii związanych z finansowaniem elementów infrastruktury transportowej, takich jak linie kolei szybkiej, tunele lub porty morskie (dodatkowe informacje można uzyskać, klikając [to łącze](#)). Wspomniane elementy infrastruktury często wywierają korzystny wpływ na sektor turystyki, ale nie są przygotowywane przez podmioty z tego sektora. Dlatego też sektor turystyki nie ma możliwości pozyskania finansowania w tym zakresie.

<sup>24</sup> Na przykład wśród priorytetów opracowanego przez Maltę na lata 2014–2020 „[Programu operacyjnego służącego realizacji celu »Inwestycje na rzecz wzrostu i zatrudnienia«](#)”, który ma być finansowany ze środków Europejskiego Funduszu Rozwoju Regionalnego i Funduszu Spójności, należy wymienić



### 3. Kto może złożyć wniosek w ramach sektora turystycznego?

Zob. poprzednia sekcja.

### 4. Rodzaj i poziom finansowania

Dotacje. Poziom finansowania jest określony w zaproszeniach przygotowanych przez instytucje zarządzające. Maksymalna stopa dofinansowania wynosi 85%.

### 5. Jak i kiedy ubiegać się o finansowanie

Zob. opracowanie „[Europejski Fundusz Rozwoju Regionalnego](#)”.

### 6. Przykłady wybranych projektów

#### *Zarządzanie zagrożeniem powodziowym nad Cisą (Węgry)*

Projekt ten stanowi jeden z elementów programu „Poprawa planu Vásárhelyiego” i ma na celu rozwiązanie problemów powodziowych w dolinie Cisy we Wschodnich Węgrzech. Dzięki realizacji tego projektu, który był finansowany w ramach węgierskiego „Programu operacyjnego w dziedzinie środowiska i energii” na lata 2007–2013, wybudowano zbiornik odgradzony wałami ochronnymi wyposażony w elementy infrastruktury zapewniające możliwość kontrolowania ilości wpływającej/wypływającej wody. Ustanowiono również system monitorowania środowiska zapewniający możliwość pomiaru wpływu zbiornika na siedlisko przyrodnicze. Przedmiotowy zbiornik mogący pomieścić 99 mln m<sup>3</sup> wody przyczynił się do zmniejszenia fal powodziowych i zapewnił możliwość lepszego zarządzania otaczającym krajobrazem naturalnym. Wywarło to korzystny wpływ na turystykę krajobrazową w tym obszarze.

Wkład UE: 45 415 314 EUR (2007–2013) – poziom finansowania UE: 82%

Źródło: [baza danych Info regio](#).

Aby zapoznać się z innymi przykładami, zob.:

- baza danych zawierająca przykłady [projektów w zakresie rozwoju regionalnego wspieranych ze środków dostępnych w ramach funduszy strukturalnych lub Funduszu Spójności](#), uwzględniając wszystkie „duże projekty” (>50 mln EUR) zrealizowane w latach 2007–2013;
- baza danych zawierająca przykłady [wcześniejszych projektów w zakresie polityki regionalnej](#).

---

zachowanie dziedzictwa naturalnego i kulturowego Malty i promowanie tego dziedzictwa jako kluczowego atutu turystycznego; opracowywanie produktów i usług ICT w celu zwiększenia liczby usług w obszarze e-turystyki oraz tworzenie ośrodków kulturalnych przyczyniających się do rozwijania niszowego maltańskiego sektora turystyki kulturalnej.



## V. EUROPEJSKI FUNDUSZ SPOŁECZNY

### 1. Czym jest Europejski Fundusz Społeczny?

Europejski Fundusz Społeczny (EFS) jest jednym z pięciu „europejskich funduszy strukturalnych i inwestycyjnych” (EFSI)<sup>25</sup>. Zgodnie z zasadami EFSI każde państwo członkowskie musi opracować strategiczny plan, określając swoje cele na lata 2014-2020 oraz priorytety inwestycyjne związane z wykorzystaniem tych funduszy. Po odpowiednim uwzględnieniu uwag Komisji Europejskiej plan ten staje się „umową partnerstwa”. Państwa członkowskie muszą także opracować „programy operacyjne” (PO), przekładając priorytety określone w umowie partnerstwa na konkretne działania. Programy operacyjne mogą dotyczyć poszczególnych państw członkowskich lub regionów. Mogą być to również programy oparte na współpracy kilku państw członkowskich. „Programy operacyjne” są wdrażane przez instytucje zarządzające ustanowione przez państwa członkowskie (na poziomie krajowym, regionalnym lub innym).

Celem EFS jest w szczególności zwiększenie poziomu zatrudnienia i poprawa mobilności (pracowników), a także podwyższenie poziomu kwalifikacji zawodowych w UE. Dodatkowe informacje dostępne są na stronie internetowej [Europejskiego Funduszu Społecznego](#).

### 2. Rodzaj działań związanych z turystyką, które kwalifikują się do finansowania

Kwalifikujące się działania przedstawia się w „programach operacyjnych” przygotowywanych przez państwa członkowskie. W zależności od podjętych decyzji finansowanie z Europejskiego Funduszu Społecznego można przeznaczyć m.in. na:

- organizowanie szkoleń dla pracowników, aby ułatwić przedsiębiorstwom radzenie sobie z restrukturyzacją lub niedoborem wykwalifikowanych pracowników;
- organizowanie szkoleń dla osób znajdujących się w trudnej sytuacji, w tym dla osób należących do grup w niekorzystnej sytuacji, aby zapewnić im możliwość zwiększenia ich umiejętności i znalezienia lepszej pracy;
- wspieranie procesu wzajemnego uczenia się, tworzenie sieci oraz rozpowszechnianie i promowanie dobrych praktyk i metod stosowanych w obszarze innowacji społecznych.

Choć większość działań realizuje się na szczeblu regionalnym lub krajowym, ze środków EFS można również korzystać, aby wspierać współpracę transnarodową i międzyregionalną, w zależności od podejścia przyjętego w programach operacyjnych.

### 3. Kto może złożyć wniosek w ramach sektora turystycznego?

- Wszystkie osoby prawne prowadzące działalność na rynku pracy lub w obszarze kształcenia i szkolenia (np. MŚP, izby handlowe, związki zawodowe, fundacje, NGO itp.).

---

<sup>25</sup> Lista EFSI: Europejski Fundusz Rozwoju Regionalnego, Europejski Fundusz Społeczny, Fundusz Spójności, Europejski Fundusz Rolny na rzecz Rozwoju Obszarów Wiejskich, Europejski Fundusz Morski i Rybacki.



## 4. Rodzaj i poziom finansowania

Środki z EFS wypłaca się w formie dotacji. Wszystkie projekty muszą być współfinansowane, przy czym maksymalna wysokość wkładu UE waha się od 50% do 85% (w wyjątkowych przypadkach do 95%) łącznych kosztów realizacji projektu, w zależności od [względnej zamożności danego regionu](#) („regiony lepiej rozwinięte”, „regiony w okresie przejściowym” lub „regiony słabiej rozwinięte”). Poziom finansowania różni się znacznie w zależności od projektu i programu operacyjnego. Jeżeli chodzi o przedstawione poniżej przykłady, poziom finansowania waha się od 50 000 EUR do 3 mln EUR.

EFS może również wspierać określone działania za pomocą instrumentów finansowych, uwzględniając mikrokredyty i fundusze gwarancyjne.

## 5. Jak i kiedy ubiegać się o finansowanie

Państwa członkowskie<sup>26</sup> zarządzają programami operacyjnymi EFS, co wiąże się z koniecznością reklamowania możliwości skorzystania z finansowania EFS, udzielania określonych informacji oraz dokonywania wyboru kwalifikujących się projektów. Dlatego też zainteresowane podmioty powinny skontaktować się z instytucją zarządzającą EFS w swoim państwie lub regionie za pośrednictwem strony internetowej ESF „Wsparcie w Twoim kraju”.

## 6. Przykłady wybranych projektów

### *Program szkoleń dla menedżerów turystyki i osób odpowiedzialnych za sprawowanie nadzoru w sektorze turystyki na Malcie*

W 2011 r. maltański organ ds. turystyki otrzymał kwotę w wysokości 3 mln EUR, na którą składały się środki przekazane przez rząd maltański i środki pochodzące z EFS (współfinansowanie na poziomie 25–75%), w celu sfinansowania realizacji swojego programu szkoleń „Rozwój: szkolenie liderów w dziedzinie turystyki”. Program opracowano w oparciu o dwie platformy: jedna z nich była przeznaczona dla 450 kierowników wyższego szczebla, a druga dla 300 urzędników średniego stopnia kierowniczego i osób odpowiedzialnych za sprawowanie nadzoru w sektorze turystyki. Szkolenia zostały przeprowadzone przez 12 zagranicznych ekspertów. Sesje szkoleniowe zorganizowano w wiodących placówkach turystycznych; w ich trakcie oferowano również możliwość skorzystania z indywidualnego mentoringu.

Wkład UE: 3,5 mln EUR (2008–2013) – poziom finansowania UE: 85%

Źródło: [Lista projektów Europejskiego Funduszu Społecznego](#) oraz [tourism.gov.mt](#)

### *Opracowanie alternatywnej metody przedstawiania turystom stolicy Słowenii*

Bośniackie Towarzystwo Kulturalne Słowenii otrzymało dofinansowanie z EFS na realizację projektu „Alternatywna Lublana”, którego celem było rozbudowanie oferty turystycznej Lublany o „alternatywne lokalizacje”. Celem projektu jest zaoferowanie osobom odwiedzającym stolicę Słowenii możliwości zwiedzania miasta zgodnie z tzw. „szlakiem wielokulturowym” łączącym elementy tradycyjnej słoweńskiej kultury z kulturą imigrantów, tj. kulturą społeczności niemieckiej, włoskiej i żydowskiej oraz z kulturą

<sup>26</sup> W niektórych państwach członkowskich programami operacyjnymi zarządza się na szczeblu niższym niż krajowy. Na przykład w Zjednoczonym Królestwie stworzono specjalne strony poświęcone programom operacyjnym realizowanym w Anglii, Irlandii Północnej, Walii itp. Możliwości uzyskania finansowania w Anglii przedstawiono pod adresem <http://www.dwp.gov.uk/esf/funding-opportunities/>



mniejszości pochodzących z innych części byłej Jugosławii. Celem projektu jest również zmniejszenie bezrobocia młodzieży poprzez organizowanie szkoleń (w jaki sposób przygotowywać materiały wideo ułatwiające turystom i mieszkańcom zapoznanie się z bogatą historią, architekturą i smakołykami kulinarnymi miasta itp.).

Źródło: [Lista projektów Europejskiego Funduszu Społecznego](#)

### *Stymulowanie rozwoju turystyki na obszarach wiejskich poprzez gotowanie z wykorzystaniem lokalnych produktów*

AFRAT, stowarzyszenie zajmujące się szkoleniem mieszkańców obszarów wiejskich w zakresie prowadzenia działalności turystycznej, zorganizowało program szkoleniowy „Gotowanie przy wykorzystaniu lokalnych plonów” wspierany ze środków EFS w kantonie Vercors (Francja). Bazując na praktykach i historii tego regionu, w ramach szkolenia zdecydowano się połączyć teorię z praktyką – w tym celu uczestnicy szkolenia zostali poproszeni o nawiązanie kontaktu z lokalnymi rolnikami oraz o podjęcie próby znalezienia pracy pozwalającej im zdobyć stosowne doświadczenie zawodowe (w hostelach, restauracjach i hotelach położonych na obszarach wiejskich, domkach letniskowych oraz centrach aktywności turystycznej). Wszyscy uczestnicy szkolenia (osoby przygotowujące się do wykonywania zawodu kucharza) znaleźli zatrudnienie po zakończeniu programu. Gotowanie przy wykorzystaniu lokalnych produktów przyczyniło się do rozwoju turystyki we wspomnianym regionie.

Wkład UE: 52 776 EUR (2010 r.) – poziom finansowania UE: 50%

Źródło: [Lista projektów Europejskiego Funduszu Społecznego](#)

### *Promowanie roli kobiet-przedsiębiorców przy wykorzystaniu szlaków kulturowych*

Fundacja „El Legado Andalusi” wspiera rozwój szlaków kulturowych wokół liczącego 800 lat hiszpańsko-muzułmańskiego dziedzictwa kulturowego w południowej części Hiszpanii. W lipcu 2012 r. fundacja zorganizowała współfinansowane ze środków EFS europejskie seminarium poświęcone sposobom, w jakie kobiety-przedsiębiorcy z obszarów wiejskich mogą wnieść wkład w rozwój turystyki i rozwój gospodarczy na obszarach położonych wzdłuż podobnych „szlaków kulturowych” w całej Europie.

Źródło: <http://rutas.legadoandalusi.es/>

Aby zapoznać się z innymi przykładami, zob.:

- [niepełna lista projektów Europejskiego Funduszu Społecznego \(2007–2013\)](#);
- [baza danych Europejskiego Funduszu Społecznego](#) (obejmująca głównie okres programowania 2000–2006);
- [zestaw narzędzi ułatwiających transnarodową wymianę informacji i współpracę w ramach EFS \(2007–2013\)](#).



## VI. EUROPEJSKI FUNDUSZ ROLNY NA RZECZ ROZWOJU OBSZARÓW WIEJSKICH

### 1. Czym jest EFRROW?

Celem „Europejskiego Funduszu Rolnego na rzecz Rozwoju Obszarów Wiejskich” (EFRROW) jest m.in. wspieranie rozwoju gospodarczego na obszarach wiejskich. Fundusze przeznaczone na rozwój obszarów wiejskich są przydzielane przez instytucje zarządzające wyznaczone przez państwa członkowskie. W zależności od potrzeb danego państwa członkowskiego oraz od wyborów podjętych przez dane państwo członkowskie wsparcie można przeznaczyć na:

- różnicowanie działalności rolników w kierunku działalności pozarolniczej;
- tworzenie pozarolniczych MŚP na obszarach wiejskich i zachęcanie do zrównoważonej i społecznie odpowiedzialnej turystyki;
- odbudowę / poprawę stanu dziedzictwa kulturowego i naturalnego wsi oraz krajobrazów wiejskich.

Dodatkowe informacje dostępne są na stronie [Portalu dotyczącego rozwoju obszarów wiejskich 2014-2020](#).

### 2. Rodzaj działań związanych z turystyką, które kwalifikują się do finansowania

Kwalifikujące się działania są przedstawiane w krajowych i regionalnych „programach rozwoju obszarów wiejskich” (PROW) przygotowywanych przez państwa członkowskie. W zależności od dokonanych wyborów PROW mogą być wykorzystywane do finansowania następujących działań<sup>27</sup>:

- działań w zakresie organizowania szkoleń zawodowych i działań służących nabywaniu umiejętności (kursów, warsztatów, sesji coachingowych itp. poświęconych np. metodom rozwijania turystyki na obszarach wiejskich), a także działań demonstracyjnych i informacyjnych;
- świadczenia usług doradczych ułatwiających rolnikom, posiadaczom lasów, innym osobom gospodarującym gruntami oraz MŚP prowadzącym działalność na obszarach wiejskich osiągnięcie lepszych wyników gospodarczych;
- udzielania wsparcia na rzecz przedsiębiorstw typu start-up oraz inwestowania w działalność pozarolniczą na obszarach wiejskich (tworzenie kwater, sklepów i restauracji na obszarach wiejskich, organizowanie wycieczek z przewodnikiem itp.);
- sporządzania i aktualizowania planów rozwoju gmin i wsi na obszarach wiejskich<sup>28</sup>;

---

<sup>27</sup> [Rozporządzenie nr 1305/2013](#) z dnia 17 grudnia 2013 r. w sprawie Europejskiego Funduszu Rolnego na rzecz Rozwoju Obszarów Wiejskich.

<sup>28</sup> Obejmuje to również sporządzanie/aktualizowanie planów ochrony i zarządzania dotyczących obszarów Natura 2000 oraz innych obszarów o wysokiej wartości przyrodniczej (zob. sekcja poświęcona programowi „LIFE”).



- inwestowania w przeznaczone do użytku publicznego infrastrukturę rekreacyjną, system informacji turystycznej i małą infrastrukturę turystyczną;
- prowadzenia badań i realizowania inwestycji związanych z utrzymaniem, odbudową i poprawą stanu dziedzictwa kulturowego i naturalnego wsi, krajobrazu wiejskiego i miejsc o wysokiej wartości przyrodniczej, w tym badań i inwestycji dotyczących powiązanych aspektów społeczno-gospodarczych oraz działań służących podnoszeniu świadomości ekologicznej;
- prowadzenia współpracy z udziałem co najmniej dwóch podmiotów (tworzenie klastrów i sieci; współpraca między małymi podmiotami w zakresie organizowania wspólnych procesów pracy, korzystania z instrumentów wymiany informacji i z dostępnych zasobów oraz współpraca w zakresie opracowywania lub wprowadzania do obrotu usług turystycznych związanych z turystyką wiejską itp.).

### 3. Kto może złożyć wniosek w ramach sektora turystycznego?

- Dowolna osoba fizyczna lub prawna prowadząca działalność na obszarach wiejskich (rolnik, przedsiębiorstwo leśne, MŚP prowadzące działalność na obszarach wiejskich itp.)
- „Lokalne grupy działania” (LEADER – rozwój lokalny kierowany przez społeczność)<sup>29</sup>

### 4. Rodzaj i poziom finansowania

W ramach EFRROW przyznawane są dotacje, a minimalny poziom wkładu wynosi 20%. Każdy „program rozwoju obszarów wiejskich” przygotowany przez państwo członkowskie zawiera tabelę określającą konkretny poziom wkładu EFRROW dla poszczególnych operacji. W stosownych przypadkach we wspomnianej tabeli wskazuje się również poszczególne poziomy wkładu EFRROW w regionach słabiej rozwiniętych oraz w innych regionach<sup>30</sup>. W PROW przedstawia się również definicję małej infrastruktury. W przypadku działań na rzecz współpracy wsparcie może być udzielane przez maksymalnie 7 lat.

---

<sup>29</sup> W ramach poprzedniego programu część funduszy przeznaczono na realizację inicjatyw wspólnotowych LEADER (francuski skrótowiec utworzony od nazwy „Liaison Entre Actions de Développement de l'Économie Rurale”, który oznacza „Powiązania między gospodarką wiejską i działaniami na rzecz rozwoju”). Stosowanie „podejścia LEADER” w kwestiach związanych z rozwojem obszarów wiejskich wiązało się z koniecznością opracowywania indywidualnych projektów służących rozwiązaniu określonych problemów na szczeblu lokalnym, które musiały zostać następnie zrealizowane przez partnerstwa lokalne. Podejście LEADER bazowało na „lokalnych grupach działania” (LGD) wybieranych przez organy EFRROW w państwach członkowskich; grupy te były odpowiedzialne za realizację lokalnych strategii rozwoju. LGD, w których skład wchodził partnerzy publiczni i prywatni prowadzący działalność na obszarach wiejskich, w tym przedstawiciele różnych sektorów społeczno-gospodarczych, udzielały dotacji na realizację lokalnych projektów. W ramach wielofunduszowej perspektywy na lata 2014–2020 podejście LEADER określa się mianem „rozwoju lokalnego kierowanego przez społeczność” (CLLD). Z RLKS należy korzystać, aby przekierować część budżetu przeznaczoną na realizację programów rozwoju obszarów wiejskich finansowanych za pośrednictwem EFRROW. Z tego podejścia można korzystać w ramach Europejskiego Funduszu Rozwoju Regionalnego, Europejskiego Funduszu Społecznego i Europejskiego Funduszu Morskiego i Rybackiego.

<sup>30</sup> W [rozporządzeniu nr 1305/2013](#) (art. 59) ustanowiono maksymalne poziomy wkładu dla różnych kategorii regionów (począwszy od 85% w przypadku regionów słabiej rozwiniętych, a skończywszy na 53% w przypadku regionów lepiej rozwiniętych).



## 5. Jak i kiedy ubiegać się o finansowanie

Należy wskazać instytucję zarządzającą odpowiedzialną za program, biorąc pod uwagę miejsce realizacji i zakres danego projektu. Instytucja zarządzająca publikuje informacje dotyczące składania wniosków na swojej stronie internetowej. Instytucje zarządzające figurują na listach zamieszczanych na stronach internetowych [ministerstw rolnictwa](#) poszczególnych państw członkowskich.

## 6. Przykłady wybranych projektów

### *„U rymarza” – Bułgaria*

Obwód Łowecz położony w środkowej części bułgarskich gór cechuje się pięknym krajobrazem i bogatą tradycją rękodzielniczą. Hristo Hristov – rzemieślnik specjalizujący się w wytwarzaniu produktów skórzanych, a w szczególności wyrobów rymarskich, zdecydował się zbudować pensjonat w Aprilci i odnowić budynek w celu wykorzystania go w charakterze warsztatu rymarskiego. Mały pensjonat „U rymarza” może gościć do 4 osób. Warsztat jest wykorzystywany do organizowania wystaw wyrobów rękodzielniczych i demonstracji pokazujących proces produkcji wyrobów, w których turyści mogą uczestniczyć. W połączeniu z wycieczkami konnymi opisane działania mają doprowadzić do zwiększenia produkcji i sprzedaży oraz przyczynić się do promowania lokalnej tradycji.

Wkład UE: 15 144 EUR (2013–2014) – poziom finansowania UE: 30%

Źródło: [baza danych zawierająca projekty programu rozwoju obszarów wiejskich](#)

### *„In den Bongerd” – terapeutyczne domy letniskowe dla osób niepełnosprawnych*

Rodzina państwa Stek postanowiła, że prowadzone przez nią przedsiębiorstwo zajmujące się uprawą owoców będzie również świadczyło nowe usługi na rzecz osób niepełnosprawnych lub przewlekle chorych. W należącym do nich sadzie poprowadzono brukowane ścieżki, dzięki czemu osoby niepełnosprawne i przewlekle chore oraz członkowie ich rodzin mogli uzyskać dostęp do tego spokojnego miejsca. Dzięki nawiązaniu współpracy z lokalną organizacją goście mogli korzystać z dostosowanej do indywidualnych potrzeb opieki medycznej. Należące do przedsiębiorstwa obiekty rekreacyjno-mieszkalne przynoszą obecnie dodatkowy zysk firmie.

Wkład UE: 68 768 EUR (2009–2010) – poziom finansowania UE: 20%

Źródło: [baza danych zawierająca projekty programu rozwoju obszarów wiejskich](#); [strona internetowa projektu](#)

### *Restytucja siedliska przyrodniczego moczarów Vrøgum – Dania*

W 2005 r. duński Fundusz na rzecz Przyrody wykupił około 13,5 hektara chronionych moczarów Vrøgum położonych w południowej części jeziora Filsø. Obszar ten znajdował się w złym stanie i został poważnie zanieczyszczony. Z obszaru usunięto ręcznie drzewa i wprowadzono na niego bydło należące do szkockiej rasy wyżynnej, dzięki czemu udało się dokonać restytucji ponad 150 gatunków roślin. Zapewniono również możliwość uzyskania powszechnego dostępu do obszaru dzięki wybudowaniu kładek i zainstalowaniu kamieni ułatwiających poruszanie się po podmokłym terenie. Dzięki utworzeniu systemu ścieżek na najbardziej wilgotnych obszarach oraz postawieniu tablic informacyjnych udało się przyciągnąć wielu turystów.

Wkład UE: 3 594 EUR (2011–2013) – poziom finansowania UE: 40%

Źródło: [baza danych zawierająca projekty programu rozwoju obszarów wiejskich](#); [strona internetowa projektu](#)





## *Rzeka Jämsä płynie! – Finlandia*

Celem projektu jest promowanie dziedzictwa kulturowego i naturalnego rzeki Jämsä wśród miejscowej ludności i turystów. Najistotniejsze działania obejmowały organizowanie imprez związanych z rzeką (wspólne śpiewy i wieczorki taneczne, wspólne koszenie brzegów rzeki i wspólne usuwanie zbędnej roślinności, organizowanie jarmarków i regat). Zainstalowano również obiekty dla podróżnych (znaki, billboardy i tablice informacyjne). Opracowano także materiały informacyjne na temat historii rzeki, w tym wspomnienia przedstawicieli wcześniejszych pokoleń, po czym rozpowszechniono je w szkołach, instytucjach oświatowych i klubach. Zorganizowano prawie 100 imprez powiązanych z rzeką, w których wzięło udział niemal 13 000 uczestników. Projekt przyczynił się do zwiększenia aktywności rekreacyjnej (organizowanie spływów kajakowych, łowienie ryb i pływanie), dzięki czemu dolina rzeki stała się przyjemniejszym miejscem, które jest bardziej atrakcyjne dla turystów i miejscowej ludności.

Wkład UE: 46 800 EUR (2010–2012) – poziom finansowania UE: 36%

Źródło: [baza danych zawierająca projekty programu rozwoju obszarów wiejskich](#)

## *„Szlaki bez barier” – przystępna turystyka w Portugalii i Hiszpanii*

W ramach tego projektu LEADER (współpraca transnarodowa) promowano „dostępną turystykę” dla osób niepełnosprawnych na czterech obszarach w Portugalii i Hiszpanii, na których działalność prowadziły lokalne grupy działania. Każdy z partnerów przystosował przestrzeń muzealną do potrzeb osób niepełnosprawnych, wyposażając ją w elementy zapewniające osobom niepełnosprawnym możliwość uzyskania pełnego dostępu do tej przestrzeni; partnerzy utworzyli również interaktywną stronę internetową dostępną dla wszystkich użytkowników; podjęli także szereg działań na rzecz zwiększania poziomu świadomości – np. opracowali nowy, przystępny przewodnik turystyczny itp. Dzięki temu usługi i atrakcje turystyczne oferowane na każdym z obszarów, na którym działalność prowadzi LGD, są obecnie bardziej „sprzyjające włączeniu”.

Wkład UE: 160 000 EUR (2010–2012) – poziom finansowania UE: 40%

Źródło: [baza danych zawierająca projekty programu rozwoju obszarów wiejskich](#);  
<http://www.terrasdentro.pt>

Aby zapoznać się z innymi przykładami, zob.:

- Europejska Sieć na rzecz Rozwoju Obszarów Wiejskich – [baza danych zawierająca projekty PROW](#)



## VII. EUROPEJSKI FUNDUSZ MORSKI I RYBACKI

### 1. Czym jest Europejski Fundusz Morski i Rybacki?

Jednym z priorytetów Europejskiego Funduszu Morskiego i Rybackiego (EFMR), który zastąpił Europejski Fundusz Rybacki, jest zwiększenie zatrudnienia i spójności terytorialnej w społecznościach nadbrzeżnych i śródlądowych uzależnionych od rybołówstwa i akwakultury. Cel ten powinien zostać zrealizowany poprzez:

- wspieranie wzrostu gospodarczego, włączenia społecznego, tworzenia miejsc pracy i mobilności zawodowej w tych społecznościach;
- dywersyfikację działań w sektorze rybołówstwa i w innych sektorach gospodarki morskiej.

Każdemu państwu członkowskiemu przydziela się pewną część łącznego budżetu Funduszu, stosownie do wielkości sektora rybołówstwa tego państwa. Następnie państwo członkowskie przygotowuje „program operacyjny”, w którym określa, w jaki sposób zamierza wydać otrzymane środki pieniężne. Po zatwierdzeniu programu przez Komisję odpowiedzialność za jego wdrożenie spoczywa na instytucjach zarządzających wyznaczonych przez poszczególne państwa członkowskie (na szczeblu krajowym lub regionalnym)<sup>31</sup>.

Institucje zarządzające odpowiedzialne za wdrażanie programów operacyjnych EFMR powierzają szereg zadań „rybackim lokalnym grupom działania” (RLGD). W ramach tego rodzaju partnerstw między podmiotami prowadzącymi działalność w sektorze rybołówstwa i innymi prywatnymi/publicznymi zainteresowanymi stronami na szczeblu lokalnym opracowuje się lokalne strategie rozwoju<sup>32</sup>. RLGD zarządzają również budżetem, aby zapewnić wsparcie techniczne i finansowe przy wdrażaniu swoich lokalnych strategii za pomocą poszczególnych projektów.

W ramach wspomnianych strategii lokalnych udostępnia się środki przeznaczone w szczególności na działania w obszarze promowania kultury rybołówstwa i morskiego dziedzictwa kulturowego. Takie działania mogą obejmować realizację projektów powiązanych z turystyką, np. ekoturystyką, turystyką połowową (pesca-tourism) i turystyką rybacką<sup>33</sup>, a także działania promujące lokalny sektor gastronomiczny (restauracje serwujące dania z ryb i owoców morza) i hotelarski, szlaki turystyczne, nurkowanie itp.

Aby uzyskać bardziej szczegółowe informacje, zob. strona internetowa [EFMR](#).

---

<sup>31</sup> Na mniejszą skalę EFMR jest również niekiedy wykorzystywany do finansowania powiązanych z turystyką działań na szczeblu regionalnym lub transeuropejskim. Na przykład w 2015 r. i w 2016 r. Agencja Wykonawcza ds. Małych i Średnich Przedsiębiorstw opublikowała zaproszenia do składania wniosków w ramach projektu „Projekty w dziedzinie zintegrowanej polityki morskiej realizowane w regionie Morza Czarnego lub Morza Śródziemnego” lub „Szlaki tematyczne poświęcone podwodnemu dziedzictwu kulturowemu”.

<sup>32</sup> Takie podejście oddolne określa się jako metodę „rozwoju lokalnego kierowanego przez społeczność”.

<sup>33</sup> Na przykład przebudowywanie statków rybackich, aby zapewnić możliwość wykorzystywania ich do celów innych niż rybołówstwo komercyjne, w tym do celów turystycznych, oraz całkowite wyłączenie z użytku statków rybackich i ich późniejsze wykorzystywanie na lądzie jako elementów dziedzictwa w obszarze rybołówstwa.



## 2. Rodzaj działań związanych z turystyką, które kwalifikują się do finansowania

Środki EFMR mogą być wykorzystywane do wspierania takich operacji, jak:

- badania;
- projekty, w tym projekty testowe i projekty współpracy;
- konferencje, seminaria, fora i warsztaty;
- powszechne udostępnianie informacji i wymiana najlepszych praktyk, kampanie służące podnoszeniu świadomości i pokrewne działania w zakresie komunikacji i upowszechniania informacji, w tym kampanie promocyjne, jak również imprezy oraz opracowywanie i prowadzenie stron internetowych oraz platform zrzeszających zainteresowane strony;
- organizowanie szkoleń zawodowych, programów uczenia się przez całe życie oraz programów nabywania nowych umiejętności zawodowych pozwalających przedstawicielom zawodów z sektora rybołówstwa i ich partnerom życiowym rozpocząć działalność turystyczną lub prowadzić uzupełniającą działalność w sektorze turystyki.

## 3. Kto może złożyć wniosek w ramach sektora turystycznego?

- Wszystkie osoby fizyczne i prawne należące do społeczności nadbrzeżnych i śródlądowych.

## 4. Rodzaj i poziom finansowania

EFMR zapewnia możliwość skorzystania z dotacji na współfinansowanie projektów, które mogą towarzyszyć finansowaniu ze źródeł krajowych. W programach operacyjnych poszczególnych państw ustanawia się poziom wkładu EFMR dla każdego celu. Maksymalny poziom wkładu EFMR wynosi 75% kwalifikowalnych wydatków publicznych. Minimalny poziom wkładu EFMR wynosi 20%.

## 5. Jak i kiedy ubiegać się o finansowanie

Należy wskazać instytucję zarządzającą odpowiedzialną za program, biorąc pod uwagę miejsce realizacji i zakres danego projektu. Instytucja zarządzająca publikuje informacje dotyczące składania wniosków na swojej stronie internetowej: [wykaz organów krajowych](#). Należy również sprawdzić, czy na danym obszarze prowadzona jest działalność przez „[rybacką lokalną grupę działań](#)”.

„Rybackie lokalne grupy działania” i zainteresowane strony na szczeblu lokalnym mogą uzyskać dostęp do narzędzi i wsparcia [online](#).

## 6. Przykłady wybranych projektów

W ramach osi 4 Europejskiego Funduszu Rybackiego (2007–2013) sfinansowano szereg projektów związanych z turystyką. Oś 4, która obecnie nosi nazwę „Rozwój lokalny kierowany przez społeczność”, jest w dalszym ciągu realizowana w ramach EFMR 2014–2020.



## *Wielofunkcyjny kompleks składający się z restauracji serwującej dania z ryb, sklepu rybnego i przestrzeni roboczej (Jutlandia Północna – Dania)*

Choć Hune, małe miasteczko zamieszkałe przez 3 000 mieszkańców i położone 40 km od jednej z najpopularniejszych duńskich atrakcji turystycznych (czyli miasta Aalborg), może pochwalić się pięknymi plażami, brakowało w nim restauracji i sklepów specjalizujących się w wysokiej jakości produktach z ryb. Wędrowny handlarz ryb Mogens Klausen zdecydował się otworzyć w Hune własną restaurację połączoną ze sklepem rybnym i wędzarnią (dzięki czemu może pokryć część kosztów ponoszonych w związku z niskimi obrotami restauracji jesienią/latem). Mogens skontaktował się z RLGD w Jutlandii Północnej, która udzieliła mu wsparcia technicznego i finansowego. Stworzony przez niego, czynny przez cały rok kompleks jest miejscem całorocznego, pełnoetatowego zatrudnienia dla 6 mieszkańców Hune, przy czym liczebność personelu zwiększa się w sezonie letnim, osiągając poziom 20 ekwiwalentów pełnego czasu pracy.

Wkład UE: 22 500 EUR – poziom finansowania UE: 3,3%

Źródło: [Farnet](#)

## *Szkolenia w zakresie turystyki dla rybaków (Laponia – Finlandia)*

Ostatni zawodowi rybacy z miasta Sodankylä chcieli uzupełnić swoje dochody, rozszerzając prowadzoną przez siebie działalność o sektor turystyki. Nie mieli jednak umiejętności ani licencji niezbędnych do urzeczywistnienia tego planu. Po odbyciu dyskusji z przedstawicielami lokalnej RLGD grupa specjalistów opracowała dostosowany do indywidualnych potrzeb pakiet obejmujący kursy i egzaminy poświęcone kwestiom związanym z bezpieczeństwem, wizyty studyjne w przedsiębiorstwach turystycznych (w celu nawiązania kontaktów z operatorami turystycznymi) i dziesięciodniowe szkolenie poświęcone opracowywaniu produktów, wycenianiu oraz obsłudze klienta, które zostało uzupełnione siedmiodniowym kursem obejmującym spersonalizowane ćwiczenia i porady. Łącznie rybacy opracowali wspólnie siedem zbywalnych produktów, a najbliższy duży resort turystyczny ([www.luosto.fi](http://www.luosto.fi)) oferuje obecnie możliwość wzięcia udziału w opracowanych przez nich zimowych wycieczkach, w trakcie których dokonuje się połowów sieciami, oraz w letnich rzecznych wycieczkach połowowych.

Wkład UE: 30 186 EUR – poziom finansowania UE: 39%

Źródło: [Farnet](#)

## *Wioska rybacka Anno 1906 (Brema – Niemcy)*

Celem tego projektu było zwiększenie atrakcyjności zniszczonego obszaru portowego Bremerhaven o nieco industrialnym wyglądem. Lokalny hurtownik zajmujący się sprzedażą ryb, który miał swoją siedzibę w tym porcie, podjął współpracę z lokalną RLGD w celu stworzenia małej, rustykalnej wioski rybackiej przy wejściu do portu, składającej się z 11 krytych strzechą chat wzorowanych na tradycyjnych chatkach rybackich z 1906 r. Restauracje, sklepy (odzieżowe i rybne) oraz atrakcje turystyczne zostały zaprojektowane w formule „świata morskiego” skupiającego się wokół ryb. Odnowiono również najstarszą istniejącą „halę IV przeznaczoną do pakowania ryb” (wybudowaną w 1906 r.). Obecnie swoje produkty i usługi w tych halach oferuje około 15 przedsiębiorstw handlowych i gastronomicznych.

Wkład UE: 158 000 EUR – poziom finansowania UE: 40%

Źródło: [Farnet](#)

## *Odkrywanie hodowli skorupiaków w Pays d'Auray (Bretania – Francja)*

Region Pays d'Auray został ukształtowany przez tradycje związane z rybołówstwem i hodowlą skorupiaków. Sektory te są jednak narażone na istotną presję z uwagi na znaczny popyt ze strony mieszkańców (dla których region stanowi drugie miejsce



zamieszkania). Dlatego też zawiązano partnerstwo publiczno-prywatne w celu opracowania ukierunkowanej oferty turystycznej bazującej na odkrywaniu rybołówstwa i uprawy skorupiaków (wsparcie na rzecz stworzenia „Domu ostryg”; zaplanowanie wizyt w gospodarstwach zajmujących się hodowlą skorupiaków, zakładach przetwórstwa i na aukcji w Quiberon; wytyczenie szlaków odkryć, nawiązanie kontaktów między producentami, właścicielami restauracji i konsumentami itp.).

Wkład UE: 500 000 EUR – poziom finansowania UE: 42%

Źródło: [Farnet](#)

Aby zapoznać się z innymi przykładami, zob.:

- sieć [FARNET](#) (europejska sieć obszarów zależnych od rybołówstwa) łącząca obszary rybackie otrzymujące wsparcie w ramach osi priorytetowej 4 Europejskiego Funduszu Rybackiego (2007–2013). Projekty w podziale na państwa lub tematy.



## VIII. PROGRAM LIFE

### 1. Czym jest „LIFE”?

LIFE to instrument finansowy zapewniający wsparcie na rzecz projektów ochrony środowiska i przyrody w całej UE. Podprogram działań na rzecz środowiska obejmuje trzy obszary priorytetowe działań:

- ochronę środowiska i efektywne gospodarowanie zasobami<sup>34</sup>;
- przyrodę i różnorodność biologiczną<sup>35</sup>;
- zarządzanie i informowanie w zakresie środowiska<sup>36</sup>.

Podprogram działań na rzecz klimatu obejmuje trzy obszary priorytetowe działań:

- łagodzenie zmiany klimatu (przyczynianie się do ograniczenia emisji gazów cieplarnianych);
- przystosowanie się do zmiany klimatu (przyczynianie się do zwiększania odporności na zmianę klimatu);
- zarządzanie i informację w zakresie klimatu.

Dalsze szczegółowe informacje można znaleźć na [stronie internetowej programu LIFE](#) i [wieloletniego programu prac w ramach LIFE na lata 2014–2017](#).

### 2. Rodzaj działań związanych z turystyką, które kwalifikują się do finansowania

Najistotniejsze działania to prawdopodobnie te przewidziane w ramach tzw. „projektów tradycyjnych”<sup>37</sup>,

---

<sup>34</sup> Niewyczerpujący wykaz priorytetów tematycznych dla tego obszaru priorytetowego odnosi się do: wody, w tym środowiska morskiego (zarządzania ryzykiem powodziowym, unikania złego wykorzystania zasobów wodnych itp.); odpadów (zintegrowanego podejścia do wdrażania planów dotyczących odpadów – zob. przykład przedstawiony poniżej dotyczący zrównoważonej turystyki rejsowej); efektywnego gospodarowania odpadami, w tym gleby i lasów (lepszego wykorzystania gruntów, zapobiegania pożarom lasów itp.); środowiska i zdrowia, w tym poziomów hałasu (zob. przykład przedstawiony poniżej dotyczący dostępności turystycznej w małych atrakcyjnych miastach); jakości powietrza i emisji, w tym środowiska miejskiego (zob. przykład przedstawiony poniżej dotyczący dostępności turystycznej w małych atrakcyjnych miastach). [Rozporządzenie \(UE\) nr 1293/2013](#) ustanawiające LIFE.

<sup>35</sup> Niewyczerpujący wykaz priorytetów tematycznych dla tego obszaru priorytetowego odnosi się w szczególności do działań mających na celu poprawę stanu ochrony siedlisk i gatunków będących przedmiotem zainteresowania Unii (Natura 2000) oraz działań ustanawiających zieloną infrastrukturę w celu utrzymania i wzmocnienia ekosystemów.

<sup>36</sup> Niewyczerpujący wykaz priorytetów tematycznych dla tego obszaru priorytetowego odnosi się w szczególności do kampanii informacyjnych, komunikacyjnych i zwiększających poziom świadomości zgodnie z unijnym programem działań w zakresie środowiska i działaniami oraz środkami wspierania zgodności w odniesieniu do przepisów Unii w dziedzinie środowiska (zob. przykład przedstawiony poniżej dotyczący kampanii informacyjnej na rzecz ograniczenia odpadów związanych z paleniem na plażach).

<sup>37</sup> Do projektów innego rodzaju zalicza się:



- 
- a) „projekty zintegrowane”, w ramach których wdraża się plany lub strategie działania na rzecz środowiska lub klimatu na dużą skalę terytorialną wymagane przez unijne przepisy prawne w obszarach dotyczących przyrody, wody, odpadów i powietrza;
  - b) „projekty pomocy technicznej” dla podmiotów realizujących projekty zintegrowane;
  - c) „projekty przygotowawcze” służące wspieraniu określonych potrzeb w zakresie rozwoju i realizacji unijnej polityki i przepisów prawnych w zakresie środowiska lub klimatu (zob. przykład przedstawiony poniżej dotyczący ograniczenia odpadów związanych z paleniem na plażach zgodnie z unijną dyrektywą ramową w sprawie strategii morskiej – 2008/56/WE); oraz
  - d) „projekty służące budowaniu potencjału” do celów zwiększenia efektywnego udziału państw członkowskich w programie LIFE.



które mogą przyjąć różne formy i obejmować np.:

- projekty pilotażowe służące do oceny skuteczności metody/podejścia, które jest nowe lub było stosowane w odmiennym kontekście (geograficznym, ekologicznym, społeczno-ekonomicznym); projekty te umożliwiają porównanie własnych wyników z wynikami osiągniętymi w ramach najlepszych praktyk w celu określenia, czy należy przetestować metodę na większą skalę (tj. w ramach projektu demonstracyjnego) i poinformować zainteresowane strony;
- projekty demonstracyjne służące do testowania i oceny metody/podejścia, które jest nowe lub było stosowane w odmiennym kontekście; projekty mają również na celu powiadamianie innych zainteresowanych stron o wynikach i w stosownych przypadkach zachęcanie ich do stosowania tych metod/podejść<sup>38</sup>;
- projekty dotyczące najlepszych praktyk oznaczają projekty, w ramach których stosuje się odpowiednie, efektywne pod względem kosztów i nowoczesne techniki, metody i podejścia, biorąc pod uwagę szczególnie kontekst projektu;
- projekty informacyjne, dotyczące zwiększania świadomości i rozpowszechniania informacji, które dotyczą jednego z obszarów priorytetowych.

O ile w ramach programu LIFE nie finansuje się dużych projektów infrastrukturalnych, o tyle program ten może posłużyć do wspierania inwestycji w „zieloną infrastrukturę” poprzez dotacje i pożyczki/gwarancje bankowe – zob. poniżej NCFE (mechanizm finansowy na rzecz kapitału naturalnego) i PF4EE (instrument finansowania prywatnego na rzecz efektywności energetycznej). Zielona infrastruktura odnosi się do sieci naturalnych i półnaturalnych obszarów o wysokiej jakości<sup>39</sup>, która została zaprojektowana i jest zarządzana w taki sposób, aby zapewniać szeroki zakres usług ekosystemowych, począwszy od ochrony różnorodności biologicznej po jakość wody. Usługi te obejmują również działalność rekreacyjną i turystyczną.

Zieloną infrastrukturę tworzą różne elementy np. żywoploty, przepławki lub kładki dla niedźwiedzi nad autostradą oraz środki dotyczące całych ekosystemów, takich jak swobodnie płynące rzeki. Ze względu na fakt, że niektóre ekosystemy wykraczają poza granice krajowe<sup>40</sup>, możliwe jest wprowadzenie unijnych projektów w zakresie zielonej infrastruktury.

### 3. Kto może złożyć wniosek w ramach sektora turystycznego?

DOTACJE NA „PROJEKTY TRADYCYJNE”

- Wszystkie osoby prawne (MŚP, NGO, organy publiczne itp.)<sup>41</sup>.

<sup>38</sup> Takie projekty mogą np. wykazać wartość dodaną wynikającą z a) koordynowania zintegrowanego zarządzania strefą przybrzeżną i planowania przestrzennego obszarów morskich w nowych kontekstach morskich; b) wspierania konkretnej realizacji strategii morskich; lub c) łączenia zintegrowanego zarządzania strefą przybrzeżną i planowania przestrzennego obszarów morskich z procedurami wyznaczania chronionych obszarów morskich lub obszarów Natura 2000 i zarządzania nimi.

<sup>39</sup> Sieć Natura 2000 obejmująca 26 000 miejsc poświęconych ochronie siedlisk i gatunków jest głównym elementem szerzej pojętej zielonej infrastruktury UE.

<sup>40</sup> Por. dorzecza głównych rzek (Renu, Dunaju itp.) lub pasma górskie (Alpy, Pireneje, Karpaty itp.). Rozwój transgranicznej/transnarodowej zielonej infrastruktury może być również realizowany w ramach strategii makroregionalnych wspieranych ze środków Europejskiego Funduszu Rozwoju Regionalnego oraz w ramach programów europejskiej współpracy terytorialnej (zob. karta dotycząca EFRR).

<sup>41</sup> Wnioski można składać indywidualnie lub razem z innymi podmiotami.





POŻYCZKI LUB GWARANCJE BANKOWE – mechanizm finansowy na rzecz kapitału naturalnego (NCFE)

- Wszystkie osoby prawne.

POŻYCZKI LUB GWARANCJE BANKOWE – instrument finansowania prywatnego na rzecz efektywności energetycznej

- (głównie) MŚP i większe przedsiębiorstwa o średniej kapitalizacji.

## 4. Rodzaj i poziom finansowania

DOTACJE NA „PROJEKTY TRADYCYJNE”. W kwocie od 500 000 EUR do 1,5 mln EUR, o maksymalnej stopie współfinansowania wynoszącej 60%, z wyjątkiem projektów ukierunkowanych na priorytetowe siedliska i gatunki (75%).

POŻYCZKI LUB GWARANCJE BANKOWE – mechanizm finansowy na rzecz kapitału naturalnego. W ramach mechanizmu finansowego na rzecz kapitału naturalnego wspiera się wybranych pośredników finansowych, zapewniając im pożyczki / gwarancje bankowe na zieloną infrastrukturę (zob. powyżej) i inne rodzaje inwestycji początkowych przewidzianych w projektach generujących dochód lub oszczędnych projektach pilotażowych. Może to dotyczyć płatności za usługi ekosystemowe (np. programy ochrony i wzmocnienia leśnictwa, różnorodności biologicznej, programy na rzecz zmniejszenia zanieczyszczenia wody lub gleby) oraz przedsiębiorstw sprzyjających różnorodności biologicznej i przedsiębiorstw adaptacyjnych (np. zrównoważone leśnictwo, rolnictwo, akwakultura, ekoturystyka). Podczas fazy pilotażowej w latach 2014–2017 celowe projekty muszą być ukierunkowane na obszary w UE-28 i najlepiej, aby miały wartość od 5 do 15 mln EUR.

POŻYCZKI LUB GWARANCJE BANKOWE – instrument finansowania prywatnego na rzecz efektywności energetycznej. Dla małych inwestycji w zakresie efektywności energetycznej, w przypadku których istnieje możliwość wykorzystania oszczędności energii na spłatę pożyczki z góry. Instrument ten pomaga pośrednikom finansowym zwiększyć ich działalność pożyczkową i oferować lepsze warunki w zakresie inwestycji o wartości od 40 000 do 1 125 000 EUR (termin wymagalności pożyczki od 4 do 20 lat).

## 5. Jak i kiedy ubiegać się o finansowanie

W przypadku dotacji należy przejść do [strony finansowania programu LIFE](#). Z wyjątkiem projektów „tradycyjnych” wnioskodawcy muszą korzystać z formularza wniosku znajdującego się w pakiecie zawierającym dokumenty dotyczące programu LIFE (dostępnym na tej samej stronie internetowej) i przekazać go „Agencji Wykonawczej ds. Małych i Średnich Przedsiębiorstw” (EASME). Wnioski dotyczące projektów „tradycyjnych” należy sporządzić i złożyć za pośrednictwem [narzędzia „e-Proposal”](#). Przygotowując wniosek, wnioskodawca może konsultować się z odpowiednim [krajowym punktem kontaktowym w państwach członkowskich w ramach programu LIFE](#).

W przypadku pożyczek lub gwarancji bankowych należy przekazać wniosek [pośrednikom finansowym](#) (bankom komercyjnym itp.) wspieranym przez mechanizm finansowy na rzecz kapitału naturalnego (NCFE) lub „instrument finansowania prywatnego na rzecz efektywności energetycznej” (PF4EE).



## 6. Przykłady wybranych projektów

### *Turystyka sprzyjająca ochronie geoparku Burren i Klifów Moheru (Irlandia)*

Obszar Burren charakteryzuje się bogatą i zróżnicowaną florą i fauną, zabytkami archeologicznymi i tradycyjnymi praktykami kulturowymi. Ruch turystyczny – na poziomie 90% w miesiącach letnich – niesie ze sobą poważne skutki dla środowiska naturalnego (wykorzystanie zasobów itp.). Ponadto, chociaż Klify Moheru (jedne z najwyższych klifów nadmorskich w Europie) przyciągają nawet milion odwiedzających rocznie, inna atrakcyjna lokalizacja turystyczna oddalona tylko o 20 km – szlak Black Head Loop Walk – przyciąga mniej niż 3 000 odwiedzających rocznie.

Projekt „Turystyka w regionie Burren sprzyjająca ochronie środowiska” (zwany także projektem „Geopark LIFE”) ma na celu pogodzenie rozwoju turystyki z ochroną różnorodności biologicznej i dziedzictwa kulturowego. Zmniejszenie wpływu turystyki na region Burren jest w istocie sposobem na zwiększenie jego „pojemności środowiska”. Działania pilotażowe obejmują program zarządzania zasobami dla około 100 przedsiębiorstw (zajmujących się wykorzystaniem rur słonecznych doprowadzających światło słoneczne do ciemnych części budynku, instalacją inteligentnych liczników itp.) oraz poprawę stanu czterech pomników i trzech obszarów przyrodniczych (długoterminowe środki ochrony obszarów z możliwością jednoczesnego prowadzenia działalności turystycznej na tych obszarach). Doświadczenie zdobyte podczas tych działań pilotażowych zostanie udostępnione, w szczególności za pomocą zestawu narzędzi oferującego metodykę z zakresu „turystyki sprzyjającej ochronie środowiska” o znaczącej wartości dla społeczności lokalnych w Europie.

Wkład UE: 1 108 872 EUR (2012–2017) – poziom finansowania UE: 50%

Źródło: [baza danych projektów LIFE](#); [Geopark-LIFE](#)

### *Rozwój zrównoważonej turystyki w Parku Narodowym Slitere (Łotwa)*

Wybrany spośród najlepszych projektów LIFE-Środowisko 2012 projekt POLPROP-NATURA miał na celu rozwijanie modelu zarządzania zrównoważoną turystyką w odniesieniu do Natura 2000, wykorzystując Park Narodowy Slitere jako obszar demonstracyjny. Istnieje coraz większy popyt na ekoturystykę, jednak wielu turystów nie zdaje sobie sprawy z celów Natura 2000 i nie zawsze zachowują się oni odpowiednio na jej obszarach.

W ramach projektu prowadzonego przez łotewską agencję rozwoju „Lauku Ceļotājs” utworzono pięć nowych produktów na rzecz zrównoważonej turystyki dla tego obszaru (przewodnik po parku; wyszukiwarkę roślin przedstawiającą powszechne, ale atrakcyjne gatunki zamiast eksponowania gatunków rzadkich i wrażliwych; atrakcje i trasy prowadzące do mniej wrażliwych stref parku; tanią i prostą metodę oznaczania tras turystycznych itp.).

W ramach projektu opracowano również metodę monitorowania dostarczającą kluczowe dane w odniesieniu do nowych inicjatyw turystycznych oraz przeprowadzono kampanię uświadamiającą na temat Natura 2000, połączoną z dystrybucją przewodnika dotyczącego produktów zrównoważonej turystyki przyrodniczej w 14 parkach narodowych w państwach bałtyckich.

W rezultacie doprowadziło to do wzrostu liczby odwiedzających, wydłużenia ich pobytów i wzrostu kwoty pieniędzy wydawanej średnio na terenie parku. Liczba przedsiębiorstw oferujących usługi/produkty odwiedzającym wzrosła z 23 do 48. Na projekcie skorzystały przedsiębiorstwa oferujące bazę turystyczną, przewodnicy (przyrodniczy), firmy świadczące usługi gastronomiczne (kawiarnie, gospodarstwa oferujące degustacje produktów i posiłków na życzenie), producenci tradycyjnych ryb wędzonych, wypożyczalnie sprzętu i rzemieślnicy.

Wkład UE: 244 900 EUR (2009–2012) – poziom finansowania UE: 49%

Źródło: [baza danych projektów LIFE](#); [strona internetowa Polprop-Natura](#)



## Zrównoważona turystyka rejsowa

Zgodnie z unijną dyrektywą ramową w sprawie odpadów z 2008 r. naczelnym priorytetem w gospodarce odpadami powinno być zapobieganie powstawaniu odpadów. Ze względu na poziom luksusu zapewniany pasażerom, statki wycieczkowe produkują dużo odpadów (szacuje się, że stanowiąc mniej niż 1% floty handlowej, odpowiadają za 25% jej odpadów).

Projekt kierowany przez jedno z największych przedsiębiorstw organizujących rejsy wycieczkowe (Costa Crociere) miał zatem na celu przede wszystkim ukazanie możliwości zapobiegania powstawaniu odpadów, prowadzenia odzysku i recyklingu na statku wycieczkowym. W ramach projektu oceniono wpływ trzech strumieni odpadów na środowisko (opakowania, odpady ulegające biodegradacji i papier) oraz wykonalność techniczną/gospodarczą rozwiązań z zakresu zarządzania odpadami na dużą skalę. Zasugerowano także stosowanie standardowej metody zarządzania odpadami na pokładzie. Ponadto projekt obejmował wytyczne dotyczące zaawansowanego systemu certyfikacji i ocenę możliwości konwersji redukcji emisji CO<sub>2</sub> w zbywalne jednostki emisji.

Wkład UE: 1 314 623 EUR (2011–2014) – poziom finansowania UE: 50%

Źródło: [baza danych projektów LIFE](#); [Zrównoważona turystyka rejsowa](#)

## Kampania na rzecz ograniczenia odpadów związanych z paleniem na plażach (Grecja)

Jednym z najpoważniejszych problemów środowiskowych XX wieku są odpady morskie. Odpady te szkodliwie oddziałują na zdrowie ludzkie i gospodarkę, wpływając także na turystykę, przemysł i sektor gospodarki rybnej.

Projekt koordynowany przez NGO (śródmorską sieć SOS) ma na celu poprawę wartości estetycznej plaż i podniesienie poziomu higieny oraz zmniejszenie potrzeby prowadzenia drogiej operacji sprzątania plaż. Projekt ten opiera się na zintegrowanej kampanii informacyjnej poświęconej zapobieganiu/ograniczeniu odpadów związanych z paleniem na obszarach przybrzeżnych Grecji.

Wkład UE: 299 709 EUR (2013–2015) – poziom finansowania UE: 50%

Źródło: [baza danych projektów LIFE](#); [LIFE-ammos](#)

## Dostępność turystyczna w małych atrakcyjnych miastach (Włochy)

Zanieczyszczenie powietrza i hałas to dwa główne problemy małych i średnich sezonowych ośrodków turystycznych. Jednym ze sposobów na poprawę jakości życia mieszkańców i dostępności dla turystów jest skrócenie średniej odległości pokonywanej, aby znaleźć miejsce parkingowe.

Projekt powadzony przez wydział transportu publicznego Regionu Marche służył zatem opracowaniu i wdrożeniu modelu mobilności w odniesieniu do ruchu samochodowego ze względu na przepływy turystów w ośrodkach miejskich (model T.A.SM.A.C.). Oczekiwane rezultaty to redukcja hałasu otoczenia wynikającego z natężenia ruchu o 3 db oraz redukcja NO<sub>x</sub> równa 0,6 kg/dzień w przypadku średniej klasy pojazdu, w szczególności poprzez zarządzanie co najmniej 70% wszystkich miejsc parkingowych za pomocą internetowego systemu informacyjnego/rezerwacji.

Wkład UE: 666 186 EUR (2010–2014) – poziom finansowania UE: 46%

Źródło: [baza danych projektów LIFE](#)

Aby zapoznać się z innymi przykładami, zob.:



- [baza danych projektów LIFE](#)<sup>42</sup>
- [biblioteka najlepszych projektów LIFE](#) (wykaz „najlepszych z najlepszych” i „najlepszych” projektów, których wyniki, jeżeli są powszechnie stosowane, mogą mieć najbardziej pozytywny wpływ na środowisko);
- najnowsze [projekty LIFE w zakresie działalności sportowo-rekreacyjnej](#);
- najnowsze [projekty LIFE w zakresie zakwaterowania turystycznego](#);
- broszura (2013 r.) na temat [zielonej infrastruktury](#);
- projekty finansowane przez [Europejski Bank Inwestycyjny](#).

---

<sup>42</sup> Przy wyszukiwaniu opartym na słowach kluczowych należy wpisywać następujące hasła: agroturystyka, obszar przybrzeżny, zarządzanie strefą przybrzeżną, dziedzictwo kulturowe, oszczędność energii, budownictwo ekologiczne, miejsca historyczne, ochrona krajobrazów, dziedzictwo naturalne, park krajobrazowy, turystyka, obiekty turystyczne, region turystyczny.



## IX. „HORYZONT 2020”

### 1. Czym jest „Horyzont 2020”?

„Horyzont 2020” stanowi unijny program ramowy w zakresie badań naukowych i innowacji (2014–2020) łączący trzy poprzednie programy/inicjatywy<sup>43</sup>. Program ten składa się z „[sekcji programowych](#)” (zwanymi także „filarami”), a niektóre z nich dzielą się na podsekcje. Do najciekawszych sekcji dotyczących turystyki prawdopodobnie należą:

- „doskonała baza naukowa”
  - podsekcja [MSCA](#) („działania „Maria Skłodowska-Curie”) dotycząca rozwoju kariery i szkoleń dla badaczy – ze szczególnym naciskiem na umiejętności w zakresie innowacji – we wszystkich dyscyplinach naukowych poprzez mobilność światową i międzysektorową;
- „wiodąca pozycja w przemyśle”
  - podsekcja programu [LEIT](#) („Wiodąca pozycja w zakresie technologii wspomagających i przemysłowych”) m.in. dotycząca większej konkurencyjności europejskich sektorów kultury i sektorów kreatywnych poprzez stymulowanie innowacji w dziedzinie ICT w technologiach stosowanych przez MŚP;
- „wyzwania społeczne”<sup>44</sup>
  - podsekcja programu „Europa w zmieniającym się świecie – integracyjne, innowacyjne i refleksyjne społeczeństwa”, zwana dalej [refleksyjna](#), dotycząca w szczególności takich kwestii, jak wspomnienia, tożsamości, tolerancja i dziedzictwo kulturowe;
- „[instrument na rzecz MŚP](#)” dla MŚP o wysokim potencjale w celu rozwijania przełomowych innowacyjnych produktów, usług lub procesów będących w stanie sprostać konkurencji na rynku globalnym.

Dalsze szczegółowe informacje na temat struktury i procedur można znaleźć na [stronie internetowej Komisji Europejskiej „Horyzont 2020”](#).

---

<sup>43</sup> Siódmy program ramowy w zakresie badań (7PR), aspekty innowacyjne „programu ramowego na rzecz konkurencyjności i innowacji” (CIP), wkład UE na rzecz „Europejskiego Instytutu Innowacji i Technologii” (EIT).

<sup>44</sup> Ta sekcja programu dotyczy siedmiu „wyzwań”. O ile wyzwanie nr 6 „Europa w zmieniającym się świecie” prawdopodobnie oferuje największe możliwości dla sektora turystycznego (zob. tekst główny), o tyle warto także uwzględnić wyzwanie nr 7 „Działania w dziedzinie klimatu, środowisko, efektywna gospodarka zasobami i surowce”. Może istnieć np. związek między dziedzictwem (kulturowym /naturalnym) a takimi kierunkami działań, jak „przeciwdziałanie zmianom klimatycznym i dostosowywanie się do nich” lub „ochrona środowiska, zrównoważone zarządzanie zasobami naturalnymi, wodą, różnorodnością biologiczną i ekosystemami”. Jedno z zaproszeń w istocie poświęcono „Łagodzeniu wpływu zmiany klimatu i zagrożeń naturalnych na obszary dziedzictwa kulturowego, struktury i artefakty” (DRS-11-2015).



## 2. Rodzaj działań związanych z turystyką, które kwalifikują się do finansowania

### Działanie „Maria Skłodowska-Curie”

W ramach działań „Maria Skłodowska-Curie” finansuje się w szczególności a) „indywidualne stypendia”<sup>45</sup> umożliwiające badaczom prowadzenie prac nad projektami w Europie lub poza nią; b) „sieci szkoleń innowacyjnych”<sup>46</sup>, które oferują wspólne szkolenia badawcze lub programy doktoranckie, realizowane przez uczelnie, instytuty badawcze i organizacje inne niż akademickie; oraz c) „wymianę pracowników w ramach projektów badawczych i innowacyjnych” umożliwiającą wymianę pracowników między sektorami akademickimi i nieakademickimi. Zob. [kieszonkowy przewodnik](#) na temat działania „Maria Skłodowska-Curie”.

### LEIT

W ramach tej podsekcji programowej finansuje się „działania innowacyjne”<sup>47</sup> oraz „działania koordynacyjne i wspierające”<sup>48</sup> będące przedmiotem zainteresowania sektora turystycznego. W ramach „działań innowacyjnych” należy m.in. opracowywać innowacyjne technologie informacyjno-komunikacyjne (ICT), narzędzia, aplikacje i usługi dla sektorów kultury i sektorów kreatywnych<sup>49</sup> (np. 3D, rozszerzona rzeczywistość, zaawansowane interfejsy użytkownika, przetwarzanie wizualne)<sup>50</sup>. We wnioskach należy wyraźnie wskazać ich wysoki potencjał handlowy i innowacyjny. „Działania koordynacyjne i wspierające” dotyczą głównie działań niezwiązanych z badaniami, takich jak rozpowszechnianie wyników i promowanie wykorzystania innowacji w dziedzinie ICT dzięki zrównoważonej sieci „osób pomnażających pomysły”. Działania te mogą także przyczynić się do łączenia MŚP z sektorów kreatywnych z odpowiednimi źródłami finansowania (np. pożyczkami,

<sup>45</sup> Istnieją dwa rodzaje indywidualnych stypendiów: „stypendium europejskie” dla badaczy pochodzących z Europy lub przemieszczających się po Europie oraz „stypendia światowe” dla badaczy spoza Europy tymczasowo przeniesionych do państw UE lub państw stowarzyszonych.

<sup>46</sup> Sieć szkoleń innowacyjnych może m.in. przyjąć formę „europejskich sieci szkoleń” realizowanych przez co najmniej trzech partnerów zarówno ze środowiska akademickiego, jak i spoza niego, umożliwiając badaczom poznanie różnych sektorów i doskonalenie uniwersalnych umiejętności poprzez pracę nad wspólnymi projektami badawczymi.

<sup>47</sup> Działanie innowacyjne: „oznacza działanie polegające głównie na działalności mającej bezpośrednio na celu opracowywanie planów produkcyjnych i systemów lub projektów nowych, zmienionych lub ulepszonych produktów, procesów lub usług. Do tych celów działalność taka może obejmować przygotowywanie prototypów, testowanie, demonstrację, pilotaż, walidację produktów na dużą skalę i powielanie rynkowe”  
[http://ec.europa.eu/research/participants/portal/desktop/en/support/reference\\_terms.html](http://ec.europa.eu/research/participants/portal/desktop/en/support/reference_terms.html)

<sup>48</sup> Działanie koordynacyjne i wspierające: „oznaczają działania składające się przede wszystkim ze środków towarzyszących, takie jak standaryzacja, upowszechnianie, podnoszenie świadomości i komunikacja, tworzenie sieci kontaktów, usługi koordynacji lub wsparcia, dialogi polityczne i wzajemne uczenie się oraz badania, w tym badania projektowe na potrzeby nowej infrastruktury; mogą także obejmować działania uzupełniające w zakresie nawiązywania kontaktów i koordynowania programów w różnych państwach” (ibidem).

<sup>49</sup> Kilka zaproszeń było lub będzie dedykowanych np. „Wsparciu na rzecz rozwoju innowacyjnych sektorów kreatywnych MŚP w dziedzinie ICT” (ICT-18-2014) i „Technologiom dla sektorów kreatywnych, mediów społecznościowych i konwergencji” (ICT-19-2015), „Zwiększaniu synergii między artystami, ludźmi kreatywnymi i technologiami” (ICT-36-2016) lub „Narzędziom do obsługi inteligentnych treści cyfrowych w sektorach kreatywnych” (ICT-20-2017).

<sup>50</sup> Oprócz zaproszeń dotyczących ICT dziedzictwo kulturowe może w szczególności odnieść korzyści z innych aspektów LEIT dedykowanych „nanotechnologiom, zaawansowanym materiałom i produkcji” lub „efektywności energetycznej”. Zob. np. „Rozwiązania oparte na materiałach w zakresie ochrony lub zachowania europejskiego dziedzictwa kulturowego” (NMP-21) oraz „Strategie i rozwiązania energetyczne w zakresie gruntownej renowacji budynków historycznych” (EE-03-2014).



kapitałem wysokiego ryzyka, inwestycjami aniołów biznesu, finansowaniem społecznościowym itp.) oraz z międzynarodowymi sieciami biznesu.

## REFLEKSYJNE SPOŁECZEŃSTWA

W ramach tej podsekcji programu finansuje się w szczególności „działania w zakresie badań i innowacji”<sup>51</sup>, „działania innowacyjne” i „działania koordynacyjne i wspierające” dotyczące przekazywania europejskiego dziedzictwa kulturowego<sup>52</sup>, ochrony europejskich kulturowych krajobrazów przybrzeżnych i morskich<sup>53</sup>, cyfrowych dóbr kultury i wirtualnych muzeów<sup>54</sup>, modelowania 3D dziedzictwa kulturowego<sup>55</sup> oraz innowacyjnych modeli w celu ponownego wykorzystania dziedzictwa kulturowego<sup>56</sup>.

## INSTRUMENT NA RZECZ MŚP

W ramach instrumentu na rzecz MŚP zapewnia się wsparcie w zakresie oceny wykonalności technicznej i handlowej<sup>57</sup> innowacyjnej koncepcji oraz opracowywania biznesplanu. Jeżeli ze studium wykonalności wynika, że dana koncepcja ma potencjał, ale wymaga dodatkowych nakładów finansowych, zanim zostanie wprowadzona na rynek, instrument na rzecz MŚP może zapewnić wsparcie podczas fazy rozwojowej i demonstracyjnej<sup>58,59</sup>. Ponadto instrument może ułatwić dostęp do finansowania ryzyka.

---

<sup>51</sup> Działania w zakresie badań i innowacji: „całe spektrum działań związanych z badaniami, rozwojem technologicznym, demonstracją i innowacjami, w tym promowanie współpracy z państwami trzecimi i organizacjami międzynarodowymi, upowszechnianie i optymalizację wyników oraz promowanie szkoleń wysokiej jakości i mobilności naukowców w Unii Europejskiej”. [http://ec.europa.eu/research/participants/portal/desktop/en/support/reference\\_terms.html](http://ec.europa.eu/research/participants/portal/desktop/en/support/reference_terms.html)

<sup>52</sup> Np. zaproszenia dotyczące „Tworzenia się i przenoszenia europejskiego dziedzictwa kulturowego i europeizacji” (REFLECTIVE-2-2015), „Dziedzictwa kulturowego związanego z wojną we współczesnej Europie” (REFLECTIVE-5-2015) lub „Europejskiego dziedzictwa kulturowego, dostępu i analizy na rzecz dokładniejszej interpretacji przeszłości” (CULT-COOP-09-2017).

<sup>53</sup> Dziedzictwo kulturowe europejskich regionów przybrzeżnych i morskich (CULT-COOP-07-2017).

<sup>54</sup> Np. zaproszenie dotyczące „Innowacyjnych ekosystemów cyfrowych dóbr kultury” (REFLECTIVE-6-2015) miało na celu przybliżenie treści kulturowych nowym odbiorcom w nowatorski sposób (poszerzanie kręgu odbiorców o nowe środowiska, opracowywanie aplikacji, narzędzi i usług w zakresie cyfrowych zasobów kulturowych) czy też zaproszenie dotyczące „Wirtualnych muzeów i platformy europejskiej poświęconej europejskiemu dziedzictwu kulturowemu, pamięci, tożsamości i interakcji kulturowej” (CULT-COOP-08-2016).

<sup>55</sup> Np. „Zaawansowane modelowanie 3D w zakresie zapewniania dostępu do europejskich dóbr kulturowych i ich zrozumienia” (REFLECTIVE-7-2014) koncentruje się na opracowywaniu nowych metod i narzędzi służących do zautomatyzowanego modelowania 3D i analizy fizycznych zasobów i dóbr kultury (np. obszary dziedzictwa kulturowego, pomniki, rzeźby, stanowiska archeologiczne itp.) wykraczających poza zwykłą rekonstrukcję cyfrową.

<sup>56</sup> Np. „Innowacyjne modele finansowania, prowadzenia działalności i zarządzania stosowane w odniesieniu do ponownego wykorzystania dziedzictwa kulturowego do celów adaptacyjnych” (SC5-22-2017).

<sup>57</sup> Studium może obejmować ocenę ryzyka, studia projektowe lub badania rynku oraz analizę własności intelektualnej.

<sup>58</sup> Np. przygotowywanie prototypów, miniatur, powiększanie skali, przygotowywanie projektu, weryfikacja trwałości, testowanie, demonstracja, opracowywanie linii pilotażowych, zatwierdzanie powielania rynkowego, w tym inne działania mające na celu przybliżenie innowacji do gotowości inwestycyjnej i dojrzałości na potrzeby upowszechniania na rynku.

<sup>59</sup> PM. Oprócz finansowania instrument MŚP zapewnia nieodpłatny coaching biznesowy (opcjonalnie) podczas oceny wykonalności oraz rozwój i demonstrację innowacji (coaching komercjalizacji, powiązanie z prywatnymi inwestorami i klientami poprzez działalność brokerską itp.).



### 3. Kto może złożyć wniosek w ramach sektora turystycznego?

#### DZIAŁANIE „MARIA SKŁODOWSKA-CURIE”, LEIT I REFLEKSYJNE SPOŁECZEŃSTWA

- Wszystkie osoby fizyczne lub prawne (wszelkie podmioty publiczne, przedsiębiorstwa, organizacje badawcze, uniwersytety, organizacje pozarządowe itp.), niezależnie od miejsca ich siedziby lub miejsca zamieszkania, jednak z uwzględnieniem ich zdolności operacyjnej i finansowej do realizowania proponowanych zadań badawczych<sup>60</sup>.
- MŚP z sektorów kreatywnych (m.in. wskazanych w programie LEIT).
- Dostawcy technologii ICT (m.in. wskazani w programie LEIT).

#### INSTRUMENT NA RZECZ MŚP

- MŚP

### 4. Rodzaj i poziom finansowania

Działanie „Maria Skłodowska-Curie”. Dotacje na wszystkich etapach kariery badaczy, począwszy od doktorantów po badaczy z dużym doświadczeniem. „Indywidualne stypendia”: czas trwania od 12 do 24 miesięcy; wkład UE obliczany na podstawie „jednostkowego kosztu badacza” wynoszący 4 650 EUR/miesiąc<sup>61</sup> + 800 EUR/miesiąc w odniesieniu do kosztów prac badawczych + 650 EUR/miesiąc w odniesieniu do kosztów zarządzania ponoszonych przez instytucję goszczącą. „Sieci szkoleń innowacyjnych” („europejskie sieci szkoleń”): szkolenia z zakresu badań naukowych i innowacji trwające od 3 do 36 miesięcy; maksymalny wkład UE: 3 186 000 EUR<sup>62</sup>. „Wymiana pracowników w ramach projektów badawczych i innowacyjnych”: projekt realizowany maksymalnie 4 lata; w jego ramach oferuje się dotacje członkom personelu oddelegowanym na okres od 1 miesiąca do 1 roku; wkład UE w wysokości 4 500 EUR na miesiąc<sup>63</sup>.

LEIT I REFLEKSYJNE SPOŁECZEŃSTWA W przypadku „działań w zakresie badań i innowacji” dotacje na projekty obejmują zwykle okres 36–48 miesięcy, a średni wkład UE w tym okresie wynosi 2–5 mln EUR. Dotacja może pokryć 100% całkowitych kosztów kwalifikowalnych. W przypadku „działań innowacyjnych” dotacje na projekty obejmują zwykle okres 30–36 miesięcy, a średni wkład UE w tym okresie wynosi 2–5 mln EUR. Dotacja może pokryć 100% całkowitych kosztów kwalifikowalnych w przypadku organizacji non-profit i maksymalnie 70% kosztów w przypadku podmiotów prowadzących działalność dochodową (przedsiębiorstwa itp.). W przypadku „działań koordynacyjnych i wspierających” dotacje na projekty obejmują zwykle okres 12–30 miesięcy, a

<sup>60</sup> Proszę kliknąć tutaj, aby zobaczyć wykaz [państw stowarzyszonych](#).

<sup>61</sup> Począwszy od 2014 r., dodatek miesięczny, dostosowany do państwa, zwiększony o dodatek z tytułu przeniesienia wynoszący 500 EUR/miesiąc oraz w stosownych przypadkach dodatek rodzinny wynoszący 500 EUR/miesiąc.

<sup>62</sup> Maksymalnie 540 badaczy/miesiące. Wkład UE = „jednostkowy koszt badacza” wynoszący 2 900 EUR/miesiąc (opłata dla naukowców na wczesnym etapie kariery) + „jednostkowy koszt instytucji” wynoszący 3 000 EUR/miesiąc (koszty badań i szkoleń wynoszące 1 800 EUR + zarządzanie i koszty pośrednie wynoszące 1 200 EUR).

<sup>63</sup> „Jednostkowy koszt badacza” wynoszący 2 000 EUR/miesiąc + „jednostkowy koszt instytucji” wynoszący 2 500 EUR/miesiąc (koszty badań i szkoleń wynoszące 1 800 EUR + zarządzanie i koszty pośrednie wynoszące 700 EUR).





średni wkład UE w tym okresie wynosi 500 000–2 mln EUR. Dotacja pokrywa 100% całkowitych kosztów kwalifikowalnych<sup>64</sup>.

Instrument MŚP. W przypadku oceny wykonalności dotacje w wysokości 50 000 EUR (kwota ryczałtowa), obejmujące zwykle okres 6 miesięcy, pokrywają maksymalnie 70% całkowitych kosztów projektu. W przypadku projektów w zakresie rozwoju i demonstracji innowacji dotacje w wysokości 500 000–2,5 mln EUR (zakres orientacyjny), obejmujące zwykle okres od 1 roku do 2 lat, pokrywają co do zasady 70% całkowitych kosztów projektu. Jeżeli chodzi o finansowanie ryzyka, dzięki temu instrumentowi pośrednicy finansowi mogą oferować MŚP lepsze pożyczki, gwarancje lub kontrgwarancje oraz hybrydowe instrumenty finansowe, finansowanie typu mezzanine lub finansowanie kapitałem własnym.

## 5. Jak i kiedy ubiegać się o finansowanie

Proszę kliknąć tutaj, aby zapoznać się z [otwartymi zaproszeniami do składania wniosków](#) lub [słowami kluczowymi wpisywanymi do wyszukiwarki](#). Aby zobaczyć szczegółowe informacje na temat procedur składania wniosków, należy kliknąć na [portal uczestników](#), na którym dostępny jest [internetowy podręcznik na temat programu „Horyzont 2020”](#) oraz badań i innowacji. Aby otrzymać dodatkowe wsparcie, należy skontaktować się z [punktem informacyjnym programu „Horyzont 2020”](#), [krajowym punktem kontaktowym](#) (w celu zidentyfikowania odpowiednich zaproszeń) lub [Europejską Siecią Przedsiębiorczości](#) (w przypadku MŚP). Ponadto baza danych Europejskiej Sieci Przedsiębiorczości (EEN) zawiera dane partnerów, z którymi można nawiązać różne rodzaje współpracy.

## 6. Przykłady wybranych projektów

### *UnderSafe – zapewnienie bezpieczeństwa w podziemnych miejscach turystycznych*

Jaskinie, katakumby i tunele stają się coraz bardziej popularne, przy czym szacuje się, że w Europie (głównie w Niemczech, Austrii, Włoszech, Hiszpanii i Francji) istnieje ponad 1 800 podziemnych atrakcji turystycznych. Każdego roku w Europie tego rodzaju atrakcje turystyczne odwiedza około 27 mln osób. Konieczne jest zatem zapewnienie, aby miejsca te były bezpieczne i przyjazne dla środowiska.

Dzięki projektowi UnderSafe polskie konsorcjum (złożone z małych i średnich przedsiębiorstw technologicznych, spółki eksploatującej turystyczną kopalnię soli i uniwersytetu politechnicznego) pracowało nad inteligentnym systemem bezprzewodowym zapewniającym całodobowe wykrywanie i wczesne ostrzeżenie o zagrożeniu turystów, przewodników i specjalistów pracujących pod ziemią.

Dzięki specjalnemu naszyjnikowi lub bransolecie, użytkownicy mają dostęp do centralnego systemu monitorowania za pośrednictwem wszystkich popularnych urządzeń mobilnych. Ostrzeżenia są wysyłane, gdy dane osoby wejdą na obszary zamknięte dla zwiedzających lub obszary niestabilne, gdy zwiedzający pozostaje w bezruchu przez dłuższy czas lub gdy ktoś pozostanie w tyle za grupą. System zapewnia również kontrolę środowiskową podziemnego kompleksu pod względem parametrów fizycznych (np. wilgotność, temperatura) i wykrywania gazów (np. dwutlenek węgla, tlen, tlenek węgla). Dzięki temu system może np. obliczyć maksymalną liczbę zwiedzających, jaką dany obiekt może

<sup>64</sup> Wielkość średniej dotacji może się różnić w zależności od danego zaproszenia do składania wniosków. W przypadku „wsparcia na rzecz rozwoju innowacyjnych sektorów kreatywnych MŚP w dziedzinie ICT” (ICT 18) Komisja uznała, że właściwe byłyby wnioski o przyznanie dotacji UE w kwocie od 0,5 mln EUR do 1 mln EUR na okres 6–18 miesięcy, nie wykluczając wniosków dotyczących innych kwot lub innego okresu trwania.

pomieścić, nie niszcząc przy tym flory i fauny lub starożytnych rysunków. System będzie również posiadał czynniki strukturalne do wykrywania spadających kamieni i osuwisk.

Wkład UE: 1 045 400 EUR (2011-2013) – poziom finansowania UE: 75%

Źródło: <http://ec.europa.eu/programmes/horizon2020/>; <http://cordis.europa.eu/>

## *OntoWiki służące do zarządzania wiedzą na temat przedsiębiorstw, e-uczenia się i e-turystyki*

Działania specjalistyczne prowadzą do specjalistycznych terminologii i pojęć. Utrudnia to komunikację i udostępnianie wiedzy w obrębie przedsiębiorstwa, sektora itp. Opracowuje się ontologie, glosariusze, tezauryusy itp. w celu ułatwienia komunikacji między ludźmi i komputerami oraz między ludźmi i między komputerami.

OntoWiki, nieodpłatne otwarte oprogramowanie, to edytor ontologii i system pozyskiwania wiedzy. Został opracowany na uniwersytecie w Lipsku i posiada dużą i aktywną bazę użytkowników. Omawiany projekt umożliwił modernizację OntoWiki i dostosowanie go do potrzeb MŚP zaangażowanych w e-turystykę. Pomógł w przygotowaniach do komercyjnego wykorzystania tego semantycznego oprogramowania służącego do współpracy.

Wkład UE: 943 800 EUR (2008-2011) – poziom finansowania UE: 64%

Źródło: <http://cordis.europa.eu/>

## *CHES – spersonalizowane interaktywne historie muzeów i przybytków kultury*

Institucje dziedzictwa kulturowego muszą zwiększyć atrakcyjność swoich zbiorów zwłaszcza dla młodego pokolenia epoki cyfrowej, wykorzystując także niedawno utworzone biblioteki cyfrowych. Jednocześnie nowe urządzenia mobilne (smartfony, tablety) umożliwiają powszechne udostępnienie aplikacji wykorzystywanych w muzeach i przybytkach kultury w celu poprawy doświadczeń osób je odwiedzających.

Dlatego w ramach projektu CHES (doświadczenie dziedzictwa kulturowego poprzez społeczno-osobiste interakcje i tworzenie opowieści) korzystano z różnych technik przekazywania spersonalizowanych interaktywnych historii. Te kulturowe „przygody”, często zawierające interfejs rzeczywistości rozszerzonej, są stale dostosowywane do indywidualnych profili i preferencji odwiedzających. Zostały przetestowane w różnych obiektach; przede wszystkim w dwóch światowej sławy muzeach – nowym muzeum na Akropolu i Cité de l'Espace we Francji.

Aby zrealizować ten cel, w ramach projektu CHES konieczne było prowadzenie interdyscyplinarnych badań nad personalizacją i adaptacyjnością, cyfrowym tworzeniem opowieści, metodami interakcji oraz zorientowanymi na narrację ruchomymi i mieszanymi technologiami rzeczywistości, a także posiadanie solidnej podstawy teoretycznej w naukach muzealnych, poznawczych i z zakresu uczenia się.

Wkład UE: 2 859 712 EUR (2011-2014) – poziom finansowania UE: 67%

Źródło: <http://www.chessexperience.eu/>; <http://cordis.europa.eu/>

## *CrossCult: ponowne wykorzystanie cyfrowego dziedzictwa kulturowego*

CROSSCULT ma na celu przyspieszenie rozwoju nowych przedsiębiorstw, które korzystają z bogatego europejskiego cyfrowego dziedzictwa kulturowego. Można tego dokonać poprzez wykorzystanie cyfrowych dóbr kulturowych do ponownej interpretacji historii (opowieści) europejskich. Projekt stworzy unikalne perspektywy transgraniczne dzięki połączeniu istniejących cyfrowych zasobowych historycznych i utworzeniu nowych zasobów poprzez udział ogółu społeczeństwa (opinie obywateli i artefakty do digitalizacji).

CROSSCULT będzie realizowany w ramach czterech flagowych projektów pilotażowych prowadzonych w świecie rzeczywistym, obejmujących łącznie 8 miejsc z całej Europy. Program będzie realizowany poprzez udział 11 partnerów i 14 partnerów stowarzyszonych,

w tym informatyków, badaczy z dziedziny nauk społecznych i humanistycznych, historyków i prywatnych przedsiębiorstw z siedmiu państw europejskich.

Wkład UE: 3 503 358 EUR (2016–2019) – poziom finansowania UE: 95%

Źródło: <http://cordis.europa.eu/>

## *RICHES – odnowienie, innowacje i zmiany w dziedzictwie kulturowym*

Wszecobecne technologie cyfrowe zmuszają do zadania kluczowych pytań: w jaki sposób instytucje dziedzictwa kulturowego mogą przeprowadzić własną odnowę i transformację? W jaki sposób coraz bardziej zróżnicowane społeczeństwo powinno korzystać z takiego dziedzictwa kulturowego? W jaki sposób obywatel Unii – sam lub jako członek społeczności – może odegrać istotną rolę współtwórczą? Jakie są ograniczenia nowych technologii w zakresie przedstawiania i promowania dziedzictwa kulturowego? W jaki sposób można przybliżyć dziedzictwo kulturowe jego odbiorcom, w tym innowatorom, twórcom, kustoszom, artystom i podmiotom gospodarczym? W jaki sposób dziedzictwo kulturowe może stać się siłą nowej gospodarki UE?

Ten projekt badawczy będzie m.in. obejmował kwestie związane z prawami autorskimi / prawami własności intelektualnej, utowarowienie dziedzictwa kulturowego i dziedzictwo kulturowe oparte na wynikach. Opracowane zostaną oparte na dowodach sprawozdania, zalecenia i wytyczne dla decydentów, agencji krajowych i praktyków w zakresie dziedzictwa kulturowego.

Wkład UE: 327 900 EUR (2013–2017) – poziom finansowania UE: 100%

Źródło: <http://cordis.europa.eu/>; <http://www.riches-project.eu/>

## *Dziedzictwo kulturowe i naturalne w regionach Arktyki i subantarktyki*

Te ekstremalne regiony o podobnych cechach pod względem ich dziedzictwa naturalnego i kulturowego doświadczą podobnych zmian wywołanych globalnym ociepleniem i procesami globalizacyjnymi. Wrażliwe ekosystemy tych regionów mogą jednak zostać bardzo szybko zdezastrowane przez turystykę masową lub niekontrolowaną strategią rozwoju.

Dlatego też przedmiotowy projekt obejmuje przeprowadzenie badania porównawczego (szwedzka część Laponii, Syberia i Patagonia) w celu ustalenia, w jaki sposób należy chronić i promować odpowiednie kultury, terytoria i dziedzictwa. W ramach projektu planuje się również organizowanie międzykulturowych szkoleń dla lokalnych urzędników oraz opracowywanie programów studiów podyplomowych w obszarze turystyki, geografii, dziedzictwa naturalnego, polityki i ekonomii społecznej, aby zwiększać poziom wiedzy fachowej i rozpowszechniać dobre praktyki w zakresie sposobu zrównoważonego wykorzystywania tego dziedzictwa.

Wkład UE: 327 900 EUR (2013–2017) – poziom finansowania UE: 100%

Źródło: <http://cordis.europa.eu/>

## *Wspieranie wzrostu w Europie za pomocą turystycznych obiektów architektonicznych*

Politechnika Katalońska koordynuje badania poświęcone następującemu zagadnieniu: „Potencjał zmiany i instrumenty wdrażające w kontekście projektowania turystycznych obiektów architektonicznych w sposób ukierunkowany w większym stopniu na stosowanie innowacyjnych, zintegrowanych i zrównoważonych modeli”.

Celem tych badań jest opracowanie bardziej konkurencyjnego i zrównoważonego modelu architektonicznego w oparciu o doświadczenia klientów i pracowników. Cel ten zostanie zrealizowany poprzez zbadanie: a) motywów architektonicznych najczęściej wykorzystywanych przy budowie hoteli i resortów położonych na europejskim wybrzeżu; b) technik i materiałów wykorzystywanych przy budowie fasad, które mają zostać pokryte roślinnością, oraz usług technologicznych zwiększających poziom komfortu; c) włączania

kwestii środowiskowych i kwestii związanych z MŚP do procesów zmiany; oraz d) wskaźników i systemów zmniejszających ślad ekologiczny i wpływ na środowisko.

Wkład UE: 254 925 EUR (2014-2017) – poziom finansowania UE: 100%

Źródło: <http://cordis.europa.eu/>

## *Projekt demonstracyjny służący ograniczeniu zużycia wody w obiektach infrastruktury turystycznej*

Celem projektu demEAUmed jest badanie i promowanie innowacyjnych technologii służących zagwarantowaniu optymalnego i bezpiecznego zamkniętego obiegu wody w obiektach infrastruktury turystycznej w regionie Morza Śródziemnego. Partnerzy z 7 państw członkowskich wybrali resort w Katalonii na miejsce, w którym ma zostać przeprowadzona demonstracja. Cel polegający na obniżeniu zużycia wody słodkiej w obiektach infrastruktury turystycznej (hotelach, obszarach rekreacyjnych itp.) można również osiągnąć, korzystając z alternatywnych źródeł wody, takich jak uzdatnione wody gruntowe, uzdatnione wody opadowe lub ponowne wykorzystywanie uzdatnionej szarej wody lub ścieków. Następnie wdrożony zostanie plan rozpowszechniania zapewniający możliwość przeniesienia uzyskanych rezultatów. Zbadane zostaną również możliwości rynkowe dostępne dla europejskiego przemysłu i MŚP.

Wkład UE: 4 016 470 EUR (2014-2017) – poziom finansowania UE: 69%

Źródło: <http://cordis.europa.eu/>

## *ALHTOUR: Żywe laboratorium turystyki zdrowotnej*

Celem projektu ALHTOUR jest dążenie do zapewnienia doskonałości naukowej i zwiększanie potencjału innowacyjnej technologii sprzyjających niezależnemu funkcjonowaniu powiązanych z turystyką zdrowotną, która została uznana za kluczowy czynnik rozwoju terytorialnego. Projekt ten przyczyni się do lepszego wykorzystania możliwości oferowanych przez srebrną gospodarkę oraz lepszego zaspokajania popytu na usługi w zakresie aktywnego starzenia się w dobrym zdrowiu.

Konkretnie rzecz biorąc, partnerzy z 4 europejskich regionów stworzą „żywe laboratorium turystyki zdrowotnej” we współpracy z Uniwersytetem Lizbońskim. „Żywe laboratorium to skoncentrowany na użytkowniku, otwarty i innowacyjny ekosystem, często funkcjonujący w kontekście terytorialnym (na przykład w mieście, aglomeracji, regionie), integrujący jednocześnie procesy badawcze i innowacyjne w ramach partnerstwa publiczno-prywatno-ludzkiego”. (Wikipedia). Partnerzy będą dokonywali transferu wiedzy, opierając się na doskonałości akademickiej uniwersytetów w tych 4 regionach oraz na komplementarności i synergii między ich strategiami inteligentnej specjalizacji.

Wkład UE: 1 175 205 EUR (2016-2018) – poziom finansowania UE: 100%

Źródło: <http://cordis.europa.eu/>

Aby zapoznać się z innymi przykładami, zob.:

- [Wyszukiwanie zaawansowane CORDIS – projekty](#), w tym
  - [3D-COFORM](#) (Nowe narzędzia służące do digitalizacji obiektów dziedzictwa kulturowego zapewnią możliwość ich bardziej szczegółowego i realistycznego zaprezentowania, lepszego udokumentowania oraz zwiększenia opłacalności procesu digitalizacji);
  - wspólne innowacyjne podejścia, strategie, rozwiązania i usługi [na rzecz poprawy mobilności i rozwoju turystyki europejskiej](#);
  - w kierunku [modeli rozwoju turystyki zrównoważonej w europejskim regionie Morza Śródziemnego](#): studium przypadku dotyczące Malty i Sardynii;



- [Europejska sieć badawcza na rzecz turystyki zrównoważonej.](#)



## X. COSME

### 1. Czym jest „COSME”?

COSME to program UE na rzecz konkurencyjności przedsiębiorstw oraz małych i średnich przedsiębiorstw (MŚP). Program zapewnia MŚP wsparcie w czterech obszarach:

- ułatwia MŚP uzyskanie dostępu do finansowania za pośrednictwem „[instrumentu gwarancji kredytowych](#)”<sup>65</sup> i „[instrumentu kapitałowego na rzecz wzrostu](#)”<sup>66</sup>;
- zwiększa dostępność rynków (w szczególności dzięki usługom świadczonym w ramach [Europejskiej Sieci Przedsiębiorczości](#));
- przyczynia się do poprawy ramowych warunków w zakresie konkurencyjności i zrównoważonego charakteru przedsiębiorstw unijnych, w szczególności za sprawą [planu działania na rzecz turystyki](#);
- wspiera przedsiębiorczość i kulturę przedsiębiorczości, w szczególności za pośrednictwem programu wymiany „[Erasmus](#)” dla młodych przedsiębiorców.

Dodatkowe informacje dostępne są na stronie internetowej [COSME](#).

### 2. Rodzaj działań związanych z turystyką, które kwalifikują się do finansowania

#### DOSTĘP DO FINANSOWANIA

Każdy rodzaj użytecznej transakcji lub inwestycji umożliwiającej rozwój zgodnej z prawem działalności MŚP<sup>67</sup>.

#### PLAN DZIAŁANIA NA RZECZ TURYSTYKI

Niektóre z celów<sup>68</sup> wyznaczonych w ramach planu działania na rzecz turystyki realizuje się, publikując zaproszenia do składania wniosków i zaproszenia do ubiegania się o zamówienie w sektorze turystyki. Zaproszenia te mogą dotyczyć m.in.:

---

<sup>65</sup> Instrumenty gwarancji kredytowych zapewniają pośrednikom finansowym (np. bankom, firmom leasingowym) możliwość skorzystania z gwarancji i kontrgwarancji. Dzięki nim można również dokonać sekurytyzacji portfeli dłużnych MŚP. Dzięki podziałowi ryzyka COSME zapewnia pośrednikom finansowym wsparcie w udzielaniu większej liczby pożyczek szerszemu spektrum MŚP.

<sup>66</sup> Instrument kapitałowy na rzecz wzrostu jest wykorzystywany do inwestowania w fundusze zapewniające kapitał wysokiego ryzyka i finansowanie typu mezzanine MŚP znajdującym się na etapie ekspansji i wzrostu, w szczególności MŚP prowadzącym działalność transgraniczną. Podmioty zarządzające tymi funduszami prowadzą działalność komercyjną w celu zapewnienia, aby inwestycje koncentrowały się na MŚP o największym potencjale wzrostu gospodarczego.

<sup>67</sup> Tj. działalności, która nie koncentruje się na podejmowaniu działań niezgodnych z zasadami etycznymi i społecznymi UE (zob. opracowany przez Europejski Fundusz Inwestycyjny wykaz „[ograniczonych sektorów](#)”, w którym figurują kasyna i równoważne przedsiębiorstwa, przedsiębiorstwa zajmujące się produkcją destylowanych napojów alkoholowych itp.).



- opracowywania lub promowania zrównoważonych transnarodowych tematycznych produktów turystycznych (powiązanych np. ze szlakami europejskimi poświęconymi określonym elementom naszego dziedzictwa kulturowego i przemysłowego, ścieżkami rowerowymi, ekoturystyką, obszarami morskimi i podwodnymi itp.);
- opracowywania lub promowania niszowych produktów bazujących na synergii między sektorem turystyki a branżami kreatywnymi na szczeblu europejskim (np. europejski szlak produktów wysokiej klasy);
- transnarodowych partnerstw publiczno-prywatnych opracowujących produkty turystyczne skierowane do określonych grup wiekowych (np. osób starszych i młodzieży) w celu zwiększenia przepływów turystycznych między państwami europejskimi poza sezonem i poza szczytem sezonu;
- programów budowania zdolności w obszarze „dostępnej turystyki” (tj. turystyki dostępnej dla każdego, niezależnie od ograniczeń fizycznych, niepełnosprawności lub wieku), w ramach których podmioty zarządzające destynacjami, przedsiębiorcy itp. mogą uczyć się od doświadczonych, „przystępnych” operatorów, którzy odnieśli sukces, tworzyć synergie z innymi operatorami w ramach łańcucha dostaw, badać nowe możliwości rynkowe oraz analizować różne sposoby prowadzenia działalności.

## „ERASMUS” DLA MŁODYCH PRZEDSIĘBIORCÓW

Przedmiotowy program wymiany zapewnia młodym przedsiębiorcom możliwość spędzenia od 1 do 6 miesięcy w towarzystwie doświadczonego przedsiębiorcy<sup>69</sup> mającego siedzibę w innym państwie europejskim, który wyraził gotowość pełnienia roli mentora. Młodzi przedsiębiorcy i ich gospodarze mogą odkryć nowe europejskie rynki lub partnerów handlowych i różne sposoby prowadzenia działalności gospodarczej oraz – potencjalnie – kontynuować nawiązaną współpracę w dłuższej perspektywie (np. zakładając wspólne przedsięwzięcia, prowadząc działalność w obszarze podwykonawstwa, nawiązując stosunki wykonawca-dostawca). Dzięki programowi młodym przedsiębiorcom łatwiej jest z powodzeniem rozpocząć działalność lub wzmocnić swoje nowe przedsiębiorstwo. Jeżeli chodzi o przyjmujących przedsiębiorców, odnoszą oni korzyści dzięki możliwości skorzystania ze świeżych pomysłów wysoce zmotywowanego, nowego przedsiębiorcy, który może dysponować specjalistycznymi umiejętnościami lub wiedzą uzupełniającymi umiejętności lub wiedzę przyjmujących przedsiębiorców.

## 3. Kto może złożyć wniosek w ramach sektora turystycznego?

### DOSTĘP DO FINANSOWANIA

- MŚP

### PLAN DZIAŁANIA NA RZECZ TURYSTYKI

- Wszystkie osoby prawne (MŚP, NGO, organy publiczne itp.).

<sup>68</sup> Dywersyfikacja oferty turystycznej; poprawa jakości, zrównoważonego charakteru i dostępności turystyki oraz doskonalenie umiejętności i zwiększanie ilości informacji i innowacji w sektorze turystyki; a także zwiększanie wiedzy społeczno-ekonomicznej w sektorze.

<sup>69</sup> Przedsiębiorcy przyjmujący muszą być właścicielami / podmiotami zarządzającymi MŚP lub osobami bezpośrednio zaangażowanymi w zarządzanie działalnością MŚP na szczeblu zarządu przez co najmniej 3 lata.



## „ERASMUS” DLA MŁODYCH PRZEDSIĘBIORCÓW

- Przedsiębiorcy

### 4. Rodzaj i poziom finansowania

DOSTĘP DO FINANSOWANIA. Interwencje (pożyczki, gwarancje itp.) wspierane w ramach instrumentu gwarancji kredytowych: czas trwania od 12 miesięcy do 10 lat; kwota mniejsza lub równa 150 000 EUR dla dowolnego rodzaju MŚP lub wyższa w wyjątkowych okolicznościach.

PLAN DZIAŁANIA NA RZECZ TURYSTYKI. Dotacje na projekty zazwyczaj przyznawane na okres 18 miesięcy przy wkładzie UE wynoszącym średnio 250 000 EUR. Umowy dotyczące badań i analiz obejmujące różny okres i opiewające na różne kwoty.

„ERASMUS” DLA MŁODYCH PRZEDSIĘBIORCÓW. Dotacje na pokrycie części kosztów podróży i utrzymania w trakcie wizyty. W zależności od państwa pobytu kwota miesięcznego wsparcia finansowego waha się od 560 EUR do 1 100 EUR (zob. [tabela miesięcznego wsparcia finansowego wypłacanego w poszczególnych państwach pobytu](#)).

### 5. Jak i kiedy ubiegać się o finansowanie

Jeżeli chodzi o dotacje, informacje o zaproszeniach do składania wniosków i procedurach składania wniosków można uzyskać na stronie internetowej [Agencji Wykonawczej ds. Małych i Średnich Przedsiębiorstw](#) (EASME) odpowiedzialnej za zarządzanie COSME oraz na [portalu uczestników](#) na stronie internetowej DG ds. Badań Naukowych i Innowacji<sup>70</sup>.

Jeżeli chodzi o pożyczki, gwarancje kredytowe, kapitał własny lub kapitał wysokiego ryzyka, należy skorzystać z wyszukiwarki [dostęp do finansowania UE](#), aby znaleźć pośredników finansowych (banki komercyjne itp.) zlokalizowanych w danym państwie, którzy są objęci wsparciem w ramach „[instrumentu gwarancji kredytowych](#)” lub „instrumentu kapitałowego na rzecz wzrostu”.

Jeżeli chodzi o program wymiany „Erasmus” dla młodych przedsiębiorców, wniosek można złożyć [online](#) lub w [punkcie kontaktowym](#) w odpowiednim państwie zamieszkania.

### 6. Przykłady wybranych projektów

#### *Europejski szlak astroturystyczny (BG, EL, ES, IT, PT)*

Astroturystyka stanowi coraz częściej spotykany element globalnej oferty turystycznej. Dlatego też celem przedmiotowego projektu jest opracowanie szlaku miejsc w Europie, które można uznać za interesujące z astronomicznego punktu widzenia; szlak ten będzie obejmował dobra od prehistorii po czasy współczesne. Realizacja tego projektu zapewni m.in. możliwość oszacowania europejskich zasobów i potencjału, opracowania poradników

<sup>70</sup> Władze budżetowe UE (Parlament Europejski i Rada) od czasu do czasu zwracają się do Komisji Europejskiej o wdrożenie projektów pilotażowych (PP) lub o podjęcie działań przygotowawczych (DP) w odniesieniu do sektora turystyki (np. w celu przyciągnięcia większej liczby chińskich turystów do Europy za pomocą pakietów transnarodowych, opracowania szlaków europejskich poświęconych najbardziej atrakcyjnym, ale mało eksploatowanym obiektom z listy światowego dziedzictwa UNESCO itp.). Komisja bezpośrednio zarządza wspomnianymi PP i DP. Dlatego też informacje o powiązanych [zaproszeniach do składania wniosków](#) lub [zaproszeniach do ubiegania się o zamówienie](#) są publikowane na stronie internetowej Europa – GROWTH (zamówienia i dotacje).





poświęconych wybranym obserwatoriom, przeprowadzenia testowych sesji obserwowania gwiazd, zorganizowania szlaków tematycznych (z których część będzie odbywała się nocą), dzielenia się rezultatami próbnych doświadczeń itp. Przedmiotowy szlak powinien ostatecznie skłonić podróżnego do odkrywania wszechświata za pośrednictwem europejskiego nieba, a także do zapoznania się z europejskim wkładem naukowym w rozwój astronomii.

Wkład UE: 200 000 EUR (2013–2015) – poziom finansowania UE: 75%

Źródło: [Europa](#)

## *EuroVelo 13 – Szlak żelaznej kurtyny (AT, CZ, DE, EE, FI, LT, LV, PL)*

„Szlak żelaznej kurtyny” to element europejskiej sieci ścieżek rowerowych (EuroVelo) stworzonej przez Europejską Federację Rowerzystów. Celem EuroVelo jest stworzenie wysokiej jakości ścieżek rowerowych łączących wszystkie państwa w Europie, z których mogliby korzystać turyści odbywający długodystansowe podróże rowerowe oraz miejscowa ludność korzystająca z nich do odbywania krótkich wycieczek.

Szlak żelaznej kurtyny (ścieżka EuroVelo nr 13) przebiega wzdłuż linii przymusowego podziału Europy na część wschodnią i zachodnią, który utrzymywał się przez pół wieku. Podróżowanie tym szlakiem przypomina rowerzystom o epoce zimnej wojny i osiągnięciach nowego porządku demokratycznego w Europie. Szlak ten mógłby stać się projektem przewodnim promującym „markę europejską”, ponieważ wywiera niewielki niekorzystny wpływ na środowisko, a wiąże się z licznymi korzyściami społecznymi i ekonomicznymi.

Przedmiotowy projekt koncentruje się na północnym odcinku szlaku żelaznej kurtyny. Jego celem jest rozbudowywanie/promowanie transnarodowego pakietu turystycznego wzdłuż tego odcinka oraz sprzyjanie tworzeniu partnerstw publiczno-prywatnych w obszarze cykloturystyki.

Wkład UE: 200 000 EUE (2014–2016) – poziom finansowania UE: 75%

Źródło: [Europa](#)

## *Europejski plan podróży szlakiem najwyższej jakości czekolady (BE, DE, ES, FR, IT, UK)*

Wiele luksusowych branż europejskich należy również do dziedzin najbardziej kreatywnych (moda, perfumy itp.). Należy podjąć działania, aby zapewnić im większy rozgłos w świecie w celu ich dalszego wykorzystania do przyciągnięcia turystów zainteresowanych niszowymi produktami w okresie poza sezonem i poza szczytem sezonu. Celem inicjatywy CHIELI (Wpływ dziedzictwa czekoladowego na życie i tożsamość Europejczyków – europejski szlak czekolady) jest stworzenie, rozwijanie i promowanie nowego szlaku europejskiego poświęconego czekoladzie najwyższej jakości.

Wkład UE: 400 000 EUR (2015–2016) – poziom finansowania UE: 75%

Źródło: <https://ec.europa.eu/easme/>

## *Odkrywanie europejskich obszarów wiejskich z aplikacją Limes*

Ufortyfikowane umocnienia graniczne Cesarstwa Rzymskiego, tzw. limes, przebiegają przez terytorium 10 państw europejskich i są zlokalizowane głównie na obszarach wiejskich. Choć część tego istotnego elementu europejskiego dziedzictwa kulturowego została już wpisana na listę światowego dziedzictwa UNESCO, zabytek ten nie jest jeszcze dostatecznie dobrze znany europejskim i międzynarodowym turystom. Wprawdzie we wspomnianych państwach istnieją liczne muzea, szlaki historyczne, wykopaliska archeologiczne i ukryte interesujące miejsca zlokalizowane wzdłuż limes, poszczególne lokalizacje nie zostały jeszcze jednak ze sobą połączone.



Dlatego też – korzystając ze wsparcia zapewnianego w ramach programu CIP w latach 2011–2013 – „europejski sojusz przemysłu związanego z mobilnością” opracował aplikację mobilną LIMES dla regionów testowych w trzech państwach europejskich: Dolnej Austrii, Ruse w Bułgarii i Nadrenii-Palatynacie w Niemczech („wielkoskalowe, innowacyjne i mobilne usługi w zakresie europejskiej turystyki kulturalnej na obszarach wiejskich”). Dzięki tej aplikacji europejska historia odżywa wzdłuż limes. Do projektu przyłączyły się również inne regiony, a aplikacja jest obecnie dostępna również w wersji 3D.

<http://www.mobilise-europe.mobi/limes>; <http://limes.per-rlp.de/limes-app-4/>

Aby zapoznać się z innymi przykładami, zob.:

- strona internetowa Komisji Europejskiej, [Growth](#) (rozszerzanie oferty europejskiej turystyki).



## XI. PROGRAM „KREATYWNA EUROPA”

### 1. Czym jest program „Kreatywna Europa”?

Program „Kreatywna Europa” wspiera organizacje funkcjonujące w sektorze kultury i w sektorze kreatywnym w prowadzeniu działalności na skalę transnarodową, a także w rozpowszechnianiu dzieł kultury i zwiększaniu mobilności podmiotów w obszarze kultury. Stanowiący połączenie trzech wcześniej istniejących programów (Kultura, MEDIA i MEDIA Mundus) program „Kreatywna Europa” składa się z 3 części:

- „podprogramu Kultura” skierowanego do sektora kultury i do sektora kreatywnego;
- „podprogramu Media” skierowanego do podmiotów branży audio-wizualnej<sup>71</sup>;
- komponentu międzysektorowego przeznaczonego dla wspólnych projektów realizowanych w ramach współpracy między sektorem kultury i sektorem kreatywnym a podmiotami z branży audio-wizualnej.

Szczegółowe informacje na temat struktury tego programu i procedur stosowanych w jego ramach można uzyskać na stronie internetowej programu [„Kreatywna Europa”](#).

### 2. Rodzaj działań związanych z turystyką, które kwalifikują się do finansowania

#### PROJEKTY WSPÓŁPRACY TRANSNARODOWEJ

„Podprogram Kultura” finansuje działania transnarodowe podejmowane na terytorium UE i poza tym terytorium, które mają na celu opracowywanie, tworzenie, produkcję, rozpowszechnianie i ochronę dóbr i usług zawierających elementy ekspresji kulturalnej i artystycznej lub innego rodzaju ekspresji twórczej. Dotyczy to działań mających na celu rozwijanie umiejętności, kompetencji i wiedzy fachowej, w tym działań służących przystosowaniu się do technologii cyfrowych; działań służących testowaniu nowych modeli biznesowych i nowych modeli zarządzania; działań podejmowanych w celu zorganizowania imprez kulturalnych, takich jak tournée, wystawy, programy wymiany i festiwale; a także działań stymulujących zainteresowanie europejskimi dziełami kulturalnymi i twórczymi oraz zwiększających dostępność tych dzieł. Ze wsparcia zapewnianego w ramach programu nie mogą korzystać projekty, w ramach których propagowane są treści o charakterze pornograficznym lub rasistowskim lub projekty zachęcające do stosowania przemocy.

---

<sup>71</sup> Przedmiotowy podprogram koncentruje się głównie na tworzeniu i dystrybucji europejskich filmów, programów telewizyjnych itp. Dlatego też podprogram ten nie został omówiony w niniejszym przewodniku. Jedno z działań w ramach tego podprogramu może jednak okazać się istotne dla sektora turystycznego, tj. [wsparcie na rzecz organizacji festiwali filmowych](#). Działanie to obejmuje: 1) inicjatywy wspierające przedstawianie i promowanie różnorodności europejskich dzieł audio-wizualnych; oraz 2) środki służące popularyzacji znajomości sztuki filmowej oraz wiedzy na temat europejskich dzieł audio-wizualnych i zainteresowania tymi dziełami, uwzględniając wiedzę na temat dziedzictwa audio-wizualnego i kinematograficznego oraz zainteresowanie tym dziedzictwem, w szczególności wśród młodych widzów.



## SIECI EUROPEJSKIE

„Podprogram Kultura” zapewnia wsparcie na rzecz sieci europejskich (tj. ustrukturyzowanych grup organizacji), które zwiększają zdolność podmiotów z sektora kultury i z sektora kreatywnego do prowadzenia działalności na szczeblu transnarodowym i międzynarodowym, do przystosowania się do zmian oraz do wspierania innowacji<sup>72</sup>. Wsparcie będzie obejmowało ograniczoną liczbę sieci o szerokim zasięgu, funkcjonujących w reprezentatywnych sektorach. Zachęca się do większej synergii w ramach istniejących sieci, aby wzmocnić ich strukturę organizacyjną i finansową oraz aby unikać przypadków dublowania działań.

## EUROPEJSKIE STOLICE KULTURY

Tytuł „Europejskiej Stolicy Kultury” co roku przyznaje się jednemu miastu z dwóch państw członkowskich zgodnie z [chronologicznym wykazem](#) kwalifikujących się państw członkowskich utworzonym na lata 2020–2033 (Chorwacja i Irlandia w 2020 r.; Rumunia i Grecja w 2021 r. itp.). Miasta te muszą stworzyć program kulturalny konkretnie na dany rok. „Podprogram kulturalny” pomaga w realizacji tego programu, który musi podkreślać bogactwo i różnorodność kultur europejskich oraz ich wspólnych cech, a także promować lepsze zrozumienie między obywatelami europejskimi<sup>73</sup>.

## KOMPONENT MIĘDZYSEKTOROWY

Komponent międzysektorowy ułatwi udzielanie pożyczek przedsiębiorstwom i organizacjom działającym w branżach kulturalnych i kreatywnych. Komponent zapewni również wsparcie w zakresie działań transnarodowych w branży kulturalnej, kreatywnej i audiowizualnej np. w wymianie doświadczeń i wiedzy związanej z nowymi modelami przedsiębiorstw i zarządzania.

## 3. Kto może złożyć wniosek w ramach sektora turystycznego?

### PROJEKTY WSPÓŁPRACY TRANSNARODOWEJ

- Wszystkie osoby prawne<sup>74</sup> prowadzące działalność w branży kulturalnej i kreatywnej; w dniu upływu terminu składania wniosków muszą posiadać osobowość prawną od co najmniej dwóch lat.

### SIECI EUROPEJSKIE

- Sieci działające w sektorach kulturalnych i kreatywnych, składające się z co najmniej 15 organizacji członkowskich (osób prawnych) utworzonych w co najmniej 10 państwach uczestniczących; w dniu upływu terminu składania wniosków sieci europejskie muszą posiadać osobowość prawną od co najmniej dwóch lat.

---

<sup>72</sup> Do ogólnych celów tego działania należy wspieranie i promowanie różnorodności kulturowej / językowej oraz zwiększenie konkurencyjności tych sektorów.

<sup>73</sup> Istnieją również symboliczne nagrody, które nie zapewniają wsparcia finansowego zwycięzcom, ale pomagają im w poprawie reputacji. „Znak dziedzictwa europejskiego” przyznaje się miejscu o symbolicznej wartości historycznej dla procesu integracji europejskiej ([jak ubiegać się o przyznanie znaku](#)). „Nagrodę UE w dziedzinie dziedzictwa kulturowego” przyznaje się najnowszym przykładom niezwykłej dbałości o dziedzictwo lub za podejmowanie znaczących wysiłków mających na celu uwrażliwienie na dziedzictwo kulturowe i jego wartość dla społeczeństwa i gospodarki europejskiej. Ponadto UE wspólnie z Radą Europy zapewnia wsparcie finansowe w zakresie organizacji „Europejskich Dni Dziedzictwa”.

<sup>74</sup> Osoby fizyczne nie mogą ubiegać się o dotację.



## EUROPEJSKIE STOLICE KULTURY

- Miasta

### 4. Rodzaj i poziom finansowania

PROJEKTY WSPÓŁPRACY TRANSNARODOWEJ. W przypadku „projektów współpracy prowadzonych na mniejszą skalę” (trwających maksymalnie 48 miesięcy i realizowanych przez konsorcjum złożone z co najmniej 3 partnerów z 3 różnych państw uczestniczących) przyznaje się dotacje o wartości do 200 000 EUR, które stanowią maksymalnie 60% kwalifikowalnego budżetu. W przypadku „projektów współpracy prowadzonych na większą skalę” (trwających maksymalnie 48 miesięcy i realizowanych przez konsorcjum złożone z co najmniej 6 partnerów z 6 różnych państw uczestniczących) przyznaje się dotacje o wartości do 2 mln EUR, które stanowią maksymalnie 50% kwalifikowalnego budżetu.

SIECI EUROPEJSKIE. Dotacje na działania przyznawane w ramach trzyletniej ramowej umowy partnerstwa, które nie przekraczają kwoty 250 000 EUR na rok. Maksymalna stopa dofinansowania wynosi 80% całkowitych kosztów kwalifikowalnych.

EUROPEJSKIE STOLICE KULTURY. Każde miasto posiadające tytuł Europejskiej Stolicy Kultury dostaje kwotę 1,5 mln EUR ([nagroda im. Meliny Mercouri](#)), pod warunkiem że spełnia szereg kryteriów i wdrożyło zalecenia paneli UE.

KOMPONENT MIĘDZYSEKTOROWY. W 2016 r. utworzony zostanie instrument gwarancji finansowych w wysokości do 750 mln EUR, aby umożliwić pośrednikom finansowym udzielanie większych pożyczek tym sektorom.

### 5. Jak i kiedy ubiegać się o finansowanie

Informacje na temat zaproszeń do składania wniosków i procedur składania wniosków są dostępne na stronie internetowej [Agencji Wykonawczej ds. Edukacji, Kultury i Sektora Audiowizualnego](#) oraz za pośrednictwem [biur programu „Kreatywna Europa”](#).

Jeżeli chodzi o Europejskie Stolice Kultury, zainteresowane miasta powinny poczekać na ogłoszenie konkursu w swoim państwie (6 lat przed rokiem, w którym nadejdzie kolej danego państwa na bycie gospodarzem w ramach konkursu). Organ odpowiedzialny za ten konkurs (zwykle Ministerstwo Kultury) publikuje zaproszenie do składania wniosków (zob. [„Europejskie Stolice Kultury w latach 2020–2033 – poradnik dla miast przygotowujących się do składania ofert”](#)).

### 6. Przykłady wybranych projektów

#### *Lux Scientia – Europejska konstelacja*

Projekt umożliwił współpracę transeuropejską między trzema europejskimi festiwalami światła („Artichoke trust” w Zjednoczonym Królestwie, „Skyway” w Polsce i „Valgusfestival” w Estonii). Trzech artystów, po jednym z każdego państwa przyjmującego, poproszono o stworzenie prac świetlnych z myślą o trzech wybranych miastach. Ich zamontowanie podzielono między każde z miast. Promowanie miast jako miejsc dynamicznej dyskusji i innowacyjnej sztuki zwiększa ich widoczność jako europejskich centrów kulturalnych.

Dzięki projektowi Lux Scientia artyści rezydenci i naukowcy mieli możliwość przeprowadzenia dyskusji na temat aspektów naukowych i estetycznych związanych ze światłem; dyskusja ta zakończyła się sympozjum zorganizowanym w Londynie w lutym 2012 r. Debata przyczyniła się do zwiększenia świadomości w zakresie wspólnego



dziedzictwa europejskiego, promowania wzajemnego zrozumienia i celebrowania różnorodności kulturowej trzech państw.

Wkład UE: 199 300 EUR (2011–2012) – poziom finansowania UE: 50%

Źródło: <http://www.culturefund.eu/projects/lux-scientia-a-european-constellation>

## *Wspieranie sieci informacji turystycznych w zakresie dziedzictwa przemysłowego w Europie*

Europa Północno-Zachodnia była kolebką rewolucji przemysłowej. Utrzymywanie zabytków kultury przemysłowej jest kosztowne i wymaga innowacyjnych rozwiązań. Ze względu na fakt, że są one częścią wspólnego dziedzictwa europejskiego, postanowiono wesprzeć współpracę transeuropejską mającą na celu zachęcanie do uznawania, zrozumienia, ochrony i promowania tego dziedzictwa.

W 1999 r. uruchomiono Europejski Szlak Dziedzictwa Przemysłowego (ERIH) jako projekt Interreg II C. W ramach tego projektu wdrożono centralny plan z konkretnymi pomysłami i działaniami ukierunkowanymi na promowanie europejskiego dziedzictwa przemysłowego. Plan ten jest stopniowo realizowany dzięki dodatkowym środkom z UE. Europejska marka dziedzictwa przemysłowego została np. utworzona i zabezpieczona znakiem firmowym, logo, znakiem jakości, oznakowaniem i produktami drukowanymi dzięki poprzedniemu programowi kulturalnemu UE (2002–2007). Między ważnymi zabytkami kultury przemysłowej („punktami zakotwiczenia”) utworzono system tras wyposażony w dobrze rozwiniętą infrastrukturę turystyczną. W ramach projektu ERIH pracowano także nad zwiększeniem atrakcyjności dziedzictwa przemysłowego dla dzieci i osób młodych. Obejmując ponad 1 000 zabytków dziedzictwa przemysłowego w 43 państwach, ERIH stanowi najbardziej kompleksowy spis kulturalno-turystyczny dziedzictwa przemysłowego w Europie.

Dotacja z 2015 r. ma na celu zagwarantowanie długoterminowej stabilności sieci poprzez zapewnienie dodatkowych usług i korzyści jej członkom. Będzie to obejmowało badania rynku, bazy danych ekspertów, efekty międzyrynkowe itp., ale także wsparcie na rzecz wymiany doświadczeń i współpracy kulturalnej (wspólne imprezy, poszerzanie kręgu odbiorców, wymiany kulturalne i wymiany artystów itp.). Dotacja pomoże wzmocnić sekretariat ERIH oraz ustanowić oddziały krajowe i międzynarodowe tematyczne grupy zadaniowe.

Wkład UE: 184 143 EUR (2015–2016) – poziom finansowania UE: 60%

Źródło: [projekty w ramach programu „Kreatywna Europa”](#); <http://www.erih.net/>

## *„Śladami Wikingów”*

Projekt „Śladami Wikingów” zrzesza sieć partnerów (członków stowarzyszenia „Destination Viking”). Jego celem jest sprawienie, aby transnarodowe dziedzictwo Wikingów stało się dostępne i zrozumiałe dla odbiorców na całym świecie. Do kluczowych elementów projektu należą:

- poszerzenie grona odbiorców (za pomocą różnych środków, w tym nowych technologii, takich jak media społecznościowe, aplikacje mobilne, strony internetowe);
- budowanie kompetencji w zakresie modeli biznesowych (poprzez dzielenie się najlepszymi praktykami i poradami ekspertów na seminarium na temat rozwoju przedsiębiorstwa);
- wzmocnienie sieci międzynarodowej;
- międzynarodowe tournée w celu promowania zainteresowania dziedzictwem Wikingów i turystyki koncentrującej się na dziedzictwie (poprzez organizowanie grupy aktorów i artystów przebierających się za Wikingów, która podróżuje na festiwale poświęcone Wikingom i podobne imprezy organizowane w całej Europie).

Wkład UE: 1 960 000 EUR (2015–2019) – poziom finansowania UE: 50%



Źródło: projekty w ramach programu „Kreatywna Europa”; <http://www.destinationviking.com/>

Aby zapoznać się z innymi przykładami, zob.:

- <http://ec.europa.eu/programmes/creative-europe/projects/>
- [Europejskie Stolice Kultury – skuteczne strategie i długofalowe skutki](#), Parlament Europejski – Dyrekcja Generalna ds. Polityki Wewnętrznej Unii Europejskiej, 2013 r.



## XII. „ERASMUS+”

### 1. Czym jest „Erasmus+”?

„Erasmus+” ma na celu doskonalenie umiejętności i zwiększanie szans na zatrudnienie oraz modernizację systemów kształcenia i szkolenia. Oprócz nowego działania sportowego i programu „Młodzież w działaniu” Erasmus+ łączy 6 istniejących wcześniej programów:

- program „Uczenie się przez całe życie” (Erasmus, Leonardo da Vinci, Comenius i Grundtvig);
- Erasmus Mundus, Tempus, Alfa, Edulink i program na rzecz współpracy z państwami przemysłowymi.

Aby zapoznać się ze szczegółowymi informacjami na temat ich struktury oraz procedur, zob. strona internetowa [programu Erasmus+](#).

### 2. Rodzaj działań związanych z turystyką, które kwalifikują się do finansowania

W celu promowania innowacji i zdolności do zatrudnienia w ramach programu zapewnia się wsparcie w zakresie:

- możliwości uczenia się zapewnianych osobom fizycznym w ramach [projektów dotyczących mobilności studentów i pracowników szkół wyższych](#), systemu gwarancji pożyczkowych zapewniających wsparcie studentom studiów magisterskich w zakresie finansowania ich studiów za granicą oraz [projektów dotyczących mobilności uczniów i pracowników szkół zawodowych](#) (kształcenie i szkolenie zawodowe);
- współpracy między instytucjami oświatowymi, przedsiębiorstwami, władzami lokalnymi i regionalnymi i NGO, głównie za pomocą [wspólnych programów studiów magisterskich](#) (tj. wysoce zintegrowanych programów studiów międzynarodowych, w ramach których można uzyskać 60, 90 lub 120 punktów ECTS); [partnerstw strategicznych](#) (umożliwienie organizacjom z różnych sektorów społeczno-gospodarczych opracowywania i rozpowszechniania m.in. innowacyjnych praktyk prowadzących do wysokiej jakości kształcenia, szkoleń, uczenia się i pracy z młodzieżą); [sojuszy na rzecz wiedzy](#) a) w celu rozwijania innowacyjnych i interdyscyplinarnych metod nauczania i uczenia się<sup>75</sup>; b) w celu pobudzania przedsiębiorczości i rozwijania umiejętności przedsiębiorczych wśród kadry zajmującej się nauczaniem i pracownikami; c) w celu ułatwiania wymiany, przepływu i współtworzenia wiedzy między instytucjami szkolnictwa wyższego i przedsiębiorstwami); oraz [sojuszy na rzecz umiejętności sektorowych](#)<sup>76</sup> (w celu opracowania i realizowania wspólnych programów szkoleń zawodowych oraz metod nauczania/szkolenia, ze szczególnym naciskiem na uczenie się oparte na pracy, zapewniając uczącym się umiejętności wymagane przez rynek pracy);

---

<sup>75</sup> np. organizowanie trwałych programów i działań edukacyjnych we współpracy z przedsiębiorstwami i wewnątrz nich.

<sup>76</sup> „Sektory kultury i sektory kreatywne” oraz „Turystyka” zalicza się do siedmiu sektorów kwalifikujących się do dofinansowania (wykaz z października 2014 r.).





- [niedochodowych europejskich wydarzeń sportowych](#) zachęcających do uprawiania sportu i aktywności fizycznej<sup>77</sup>.

### 3. Kto może złożyć wniosek w ramach sektora turystycznego?

PROJEKTY DOTYCZĄCE MOBILNOŚCI SKIEROWANE DO PLACÓWEK SZKOLNICTWA WYŻSZEGO / KSZTAŁCENIA I SZKOLENIA ZAWODOWEGO.

- Uniwersytety i inne instytucje szkolnictwa wyższego / szkoły zawodowe.
- Wszystkie osoby prawne prowadzące działalność na rynku pracy lub w obszarze kształcenia i szkolenia (np. MŚP, izby handlowe, związki zawodowe, fundacje, NGO itp.)<sup>78</sup>.

WSPÓLNE PROGRAMY STUDIÓW MAGISTERSKICH

- Uniwersytety i inne instytucje szkolnictwa wyższego (ubiegające się w imieniu konsorcjum).
- Wszystkie osoby prawne, które bezpośrednio i w sposób czynny przyczyniają się do prowadzenia wspólnych programów studiów magisterskich (MŚP, izby handlowe, związki zawodowe, fundacje, NGO itp.).

PARTNERSTWA STRATEGICZNE / SOJUSZE NA RZECZ WIEDZY / SOJUSZE NA RZECZ UMIEJĘTNOŚCI SEKTOROWYCH

- Wszystkie osoby prawne (np. instytucje szkolnictwa wyższego, MŚP, izby handlowe, związki zawodowe, fundacje, NGO, organizacje kulturalne, biblioteki, muzea itp.).

EUROPEJSKIE WYDARZENIA SPORTOWE

- Wszystkie osoby prawne prowadzące działalność w branży sportowej, posiadające siedzibę w państwie objętym programem<sup>79</sup>.

### 4. Rodzaj i poziom finansowania

PROJEKTY DOTYCZĄCE MOBILNOŚCI SKIEROWANE DO STUDENTÓW SZKOLNICTWA WYŻSZEGO. Staże (praktyki zawodowe) zagraniczne w przedsiębiorstwie lub innym odpowiednim miejscu zatrudnienia przez okres 2–12 miesięcy (z wyłączeniem czasu podróży) w dowolnym państwie objętym programem<sup>80</sup>. Wysokość dotacji UE przyznawanej każdemu stażycie waha się od 300 do 700 EUR na miesiąc (w zależności od kosztów utrzymania w państwie przyjmującym) oraz obejmuje koszty podróży w wysokości do 1 100 EUR.

---

<sup>77</sup> Turystyka sportowa otrzymuje także wsparcie w postaci dotacji na turystykę zrównoważoną lub turystykę kulturalną (np. piesze wycieczki, jazda na rowerze itp. po Europejskich Szlakach Kulturowych lub trasach Eurovelo – zob. karta dotycząca COSME).

<sup>78</sup> Organizacje te należą zwykle do partnerów konsorcjum prowadzonego przez instytucję szkolnictwa wyższego, szkołę zawodową lub uznaną organizację koordynującą.

<sup>79</sup> [Narzędzie do wyszukiwania partnerów](#) dla programu Erasmus+ Sport.

<sup>80</sup> Organizacje zawodowe, izby handlowe itp. mogą na przykład uczestniczyć w projekcie dotyczącym mobilności jako organizacja przyjmująca odpowiedzialna za znalezienie przedsiębiorstw gotowych przyjąć stażystów i za oferowanie studentom programu stażowego lub programu szkoleniowego. Z dotacji UE pokrywa się koszty organizacji przyjmujących.



PROJEKTY DOTYCZĄCE MOBILNOŚCI SKIEROWANE DO UCZNIÓW PLACÓWEK OFERUJĄCYCH KSZTAŁCENIE I SZKOLENIE ZAWODOWE. Staże w każdym odpowiednim miejscu zatrudnienia oferowane praktykantom i studentom szkół zawodowych, trwające od 2 tygodni do 12 miesięcy (z wyłączeniem czasu podróży) w dowolnym państwie objętym programem. Wsparcie UE przyznawane każdemu stażycie waha się od 18 do 112 EUR na dzień (w zależności od kosztów utrzymania w państwie przyjmującym) oraz obejmuje koszty podróży w wysokości do 1 100 EUR.

WSPÓLNE PROGRAMY STUDIÓW MAGISTERSKICH. Dotacje w wysokości 2–3 mln EUR obejmujące projekty cztero- do pięcioletnie (w zależności od tego, czy studia magisterskie trwają rok czy dwa lata).

PARTNERSTWA STRATEGICZNE. Dotacje wynoszące maksymalnie 300 000 EUR w przypadku partnerstw trwających dwa lata i 450 000 EUR w przypadku partnerstw trwających trzy lata.

SOJUSZE NA RZECZ WIEDZY. Dotacje w wysokości 700 000 EUR na dwuletni sojusz; dotacje w wysokości 1 mln EUR na trzyletni sojusz.

SOJUSZE NA RZECZ UMIEJĘTNOŚCI SEKTOROWYCH. Dotacje w wysokości 700 000 EUR na dwuletni sojusz; dotacje w wysokości 1 mln EUR na trzyletni sojusz.

EUROPEJSKIE WYDARZENIA SPORTOWE. Dotacje w wysokości do 2 mln EUR na wydarzenia sportowe z udziałem uczestników pochodzących z co najmniej 12 państw objętych programem.

## 5. Jak i kiedy ubiegać się o finansowanie

Agencja Wykonawcza ds. Edukacji, Kultury i Sektora Audiowizualnego (EACA) jest odpowiedzialna za realizację działań centralnych (wspólne programy studiów magisterskich, partnerstwa strategiczne, sojusze na rzecz wiedzy, sojusze na rzecz umiejętności sektorowych i działania sportowe). Agencja publikuje zaproszenia do składania wniosków na swojej [stronie internetowej](#). Wnioski składa się w trybie online.

W przypadku działań, które nie są bezpośrednio zarządzane przez tę Agencję (projekty dotyczące mobilności), wnioski należy przekazać [agencji krajowej w państwie](#), w którym organizacja podana we wniosku posiada siedzibę.

## 6. Przykłady wybranych projektów

### *Europejski program studiów magisterskich na kierunku Zarządzanie turystyką (EMTM)*

Wspierany w ramach poprzedniego „programu Erasmus Mundus” EMTM to dwuletni wspólny program studiów magisterskich dostosowany przez trzy europejskie uniwersytety z Danii, Słowenii i Hiszpanii. Wkład UE wykorzystano na pokrycie kosztów konsorcjum (4% wszystkich kosztów) i stypendiów na pierwsze cztery lata.

EMTM zapewnia przyszłym specjalistom zintegrowaną wiedzę na temat dynamiki rozwoju turystyki, zrównoważonej gospodarki, roli różnorodności kulturowej, innowacji i zarządzania w turystyce. Studenci EMTM odbywają obowiązkowy program mobilności na trzech uniwersytetach (pierwszy semestr na Uniwersytecie Południowej Danii; drugi semestr na Uniwersytecie w Lublanie; trzeci semestr na Uniwersytecie w Gironie). Czwarty semestr poświęcony jest pisaniu pracy magisterskiej.

Wkład UE: 2 926 600 EUR (2010–2013) – poziom finansowania UE: 100%

Źródło: <http://www.emtmaster.net/>



### *Kierunki turystyczne nastawione na zdrowie i dobrostan (WelDest)*

Wspierany w ramach poprzedniego programu „uczenie się przez całe życie” Weldest pomaga przedsiębiorstwom prywatnym, organizacjom zarządzania miejscami turystycznymi i agencjom rządowym w przekształceniu danej lokalizacji w miejsce sprzyjające zdrowiu i dobrostanowi. Opracowano [internetowy podręcznik](#) oferujący narzędzie służące do samooceny, narzędzie do rozwoju i planowania kursów wraz z instrukcjami pedagoga. Utworzono także blog, na którym przemysł, środowisko akademickie i obywatele mogą dzielić się swoją wiedzą na temat zdrowia i dobrostanu oraz kwestiami związanymi z turystyką.

Wkład UE: 299 966 EUR (2012–2014) – poziom finansowania UE: 65%

Źródło: [sprawozdanie Agencji Wykonawczej ds. Edukacji, Kultury i Sektora Audiowizualnego](#); <http://weldest.blogspot.be/>

### *Innoguide 2.0. Stymulowanie innowacji wśród przewodników turystycznych (BE, NL, DK, FI, HR)*

W szybko zmieniającym się globalnym świecie przewodnicy wycieczek mają do czynienia ze zróżnicowanymi kulturowo odbiorcami, którzy dbają o środowisko i szukają wycieczek angażujących wszystkie ich zmysły. Wymaga to nowego zestawu umiejętności i kompetencji.

Aby pomóc przewodnikom w staniu się bardziej innowacyjnymi i kreatywnymi (m.in. dzięki nowym technologiom), dziesięciu partnerów z ośmiu państw europejskich połączyło siły, by przy wsparciu ze strony wcześniejszego programu UE „uczenie się przez całe życie” opracować platformę internetową o nazwie „Innoguide”. Platforma ta zapewnia m.in.: a) bezpłatne moduły e-uczenia się na temat organizowania międzykulturowych, zrównoważonych i pozwalających zdobyć doświadczenie wycieczek z przewodnikiem; b) filmy z przykładami dobrych praktyk, które mogą służyć jako źródło inspiracji; c) blogi partnerów; oraz d) zestaw narzędzi dla organizacji / przedsiębiorstw turystycznych umożliwiający włączenie tych zagadnień do prowadzonych działań.

Dzięki Innoguide 2.0. zaktualizowane zostaną materiały dydaktyczne, a obecna platforma „Moodle” zostanie zmodernizowana tak, aby stać się bardziej dynamicznym i interaktywnym narzędziem dla przewodników, osób szkolących przewodników i dla organizacji turystycznych. Zostaną również zorganizowane różne warsztaty szkoleń dla trenerów. Ponadto, aby wesprzeć stowarzyszenia przewodników w uzyskaniu większej konkurencyjności i przedsiębiorczości, planuje się rozwój rozmaitych narzędzi projektowania usług („skaner Innoguide”) oraz wzmocnienie wsparcia odpowiedzialności społecznej przedsiębiorstw.

Wkład UE: 273 555 EUR (2014–2016) – poziom finansowania UE: 100%

Źródło: [platforma Erasmus+](#); <http://www.innoguidetourism.eu/>

### *Platforma e-uczenia się na rzecz alternatywnych form mobilności i turystyki zrównoważonej (AT, IT, SI, UK)*

Wiele obszarów peryferyjnych potrzebuje większej integracji z węzłami miejskimi. Pomimo że obszary te często stanowią dziedzictwo przyrodnicze i kulturowe, nie są one w pełni wykorzystywane ze względu na utrudnione dostępnosć oraz połączenia.

Projekt S.T.R.E.E.T (projekt edukacyjny zrównoważonego transportu na rzecz środowiska i turystyki) zapewni nowe możliwości w obszarach peryferyjnych poprzez wykorzystanie umiejętności zarządzania mobilnością w środowisku pozamiejskim oraz utworzenie nowego profilu zawodowego: eksperta ds. zrównoważonej mobilności i turystyki. Pięciu partnerów opracuje i wdroży program szkoleń skierowany do młodych osób bezrobotnych lub do osób zatrudnionych poniżej posiadanych kwalifikacji.

Przygotowana zostanie platforma e-uczenia się z podstawowym kursem internetowym dostępnym dla wszystkich uczestników. Następnie zostanie wybrana liczna grupa młodych uczestników do udziału w działaniach szkoleniowych za granicą. W działaniach tych nacisk



zostanie położony na analizę wybranych badań sytuacyjnych (analizę innowacyjnych rozwiązań i różnych podejść do rozwiązywania problemów itp.) w trakcie intensywnego pięciodniowego programu. Po zakończeniu projektu platforma S.T.R.E.E.T. pozostanie dostępna w internecie i stopniowo będzie udostępniać większą liczbę kursów o specjalistycznej tematyce. Stanie się ona również wirtualną przestrzenią pośrednictwa pracy z siecią przedsiębiorstw oferujących pracę lub staż.

Wkład UE: 343 510 EUR (2015–2018) – poziom finansowania UE: 100%

Źródło: [platforma Erasmus+](http://www.streetproject.eu/); <http://www.streetproject.eu/>

## *Atrakcyjność europejskiego szkolnictwa wyższego w dziedzinie turystyki kulturalnej i dziedzictwa*

W ramach programu Herkules, wspieranego przez byłą „program Erasmus Mundus”, przygotowano internetowy przewodnik dla studentów oraz bazę danych z informacjami o kursach podyplomowych na temat dziedzictwa i turystyki kulturalnej we Francji, Niemczech, Włoszech i Zjednoczonym Królestwie. Jest to zachęta dla studentów z krajów rozwijających się (począwszy od Maghrebu) do uczestnictwa w tych kursach. W zamian państwa te otrzymują wsparcie, aby mogły w pełni korzystać ze swojego bogatego dziedzictwa z pomocą wysoko wykwalifikowanych pracowników przeszkolonych w dziedzinie zarządzania turystyką i jej bogactwem kulturowym.

Ponadto projekt ten ułatwił wymianę doświadczeń między instytucjami szkolnictwa wyższego z Europy oraz państw trzecich za pośrednictwem strony internetowej projektu, podczas konferencji oraz letniego kursu na temat zarządzania miejscami światowego dziedzictwa kulturowego w Asyżu (Włochy).

Wkład UE: 298 918 EUR (2011–2013) – poziom finansowania UE: 100%

Źródło: <http://www.herculesproject.eu/>

## *HECTOR – programy edukacyjne dotyczące zarządzania Europejskimi Szlakami Kulturowymi*

Projekt HECTOR (projekt otwartych zasobów na rzecz dziedzictwa i turystyki kulturalnej do celów innowacyjnego systemu szkoleń związanych ze Szlakami Kulturowymi Rady Europy) jest finansowany w ramach programu Erasmus+ Akcja 2 „Współpraca na rzecz innowacji i wymiany dobrych praktyk”.

Partnerzy pracują nad rozpoznawalnością oraz rozwojem programów edukacyjnych w dziedzinie zarządzania dziedzictwem i turystyką kulturalną w odniesieniu do szlaków kulturowych zatwierdzonych przez Radę Europy. Prace są koordynowane przez Europejski Instytut Dróg Kulturowych, a uczestniczą w nich: Université Paris 1 Sorbonne (Francja), Uniwersytet Barceloński (Hiszpania), Uniwersytet Boloński (Włochy) oraz Fondazione Federico II (Włochy).

Wkład UE: 248 125 EUR (2014–2016) – poziom finansowania UE: 100%

Źródło: <http://culture-routes.net/projects/european-projects/hector-project>

## *Mobilność edukacyjna polskich wyższych szkół zawodowych*

Mobilność edukacyjna ma kluczowe znaczenie dla tak umiędzynarodowionego sektora, jakim jest turystyka. Dzięki programowi Erasmus+ Wyższa Szkoła Hotelarstwa i Gastronomii wysłała za granicę 247 uczniów i nauczycieli. Takie działania przyczyniły się do utrzymania popularności i konkurencyjności tej szkoły – która zdobyła Kartę Szkolnictwa Wyższego Erasmus – na rynku wyższego kształcenia zawodowego.

Wkład UE: 429 860 EUR (2014–2015) – poziom finansowania UE: 100%

Źródło: [Platforma Erasmus+](http://www.erasmusplus.eu/)



*Praktyki zawodowe w Hiszpanii oraz Irlandii dla austriackich praktykantów*

Jest duże zapotrzebowanie na wykwalifikowanych pracowników ze znajomością języków do pracy w austriackim branży hotelarsko-gastronomicznej. W ramach projektu „irlandzcy Austriacy” 32 uczniów z zawodowej szkoły turystyki w Bad Gleichenberg (Austria) skorzysta z praktyk zawodowych w Walencji (Hiszpania) i w Kilkenny (Irlandia). W szczególności będą oni poznawać życie codzienne oraz mentalność ludzi w państwie przyjmującym, podnosić swoje kwalifikacje w pracy w grupach poprzez wspólne doświadczenia i wymianę wiedzy oraz rozwijać umiejętności językowe.

Wkład UE: 35 439 EUR (2015–2016) – poziom finansowania UE: 100%

Źródło: [Platforma Erasmus+](#)

Aby zapoznać się z innymi przykładami, zob.:

- [Kompedia projektów](#) (w tym innowacje i nauczanie zarządzania SPA – ILIS; międzynarodowe studia magisterskie inżynierii turystyki sportowej – IMISTE; program e-turystyki zrównoważonej ukierunkowanej na Azję itp.);
- [Platforma do upowszechniania i wykorzystywania wyników projektów \(informacje dotyczące projektów wspieranych dzięki Erasmus+ oraz ich wyników\)](#).



## XIII. PROGRAM NA RZECZ ZATRUDNIENIA I INNOWACJI SPOŁECZNYCH (EaSI)

### 1. Co to jest program EaSI?

„Program na rzecz zatrudnienia i innowacji społecznych” (EaSI) służy promowaniu wysokiej jakości zatrudnienia oraz jego zrównoważonego rozwoju, gwarantując odpowiednią oraz godną ochronę socjalną, zwalczając wykluczenie społeczne oraz ubóstwo oraz przyczyniając się do poprawy warunków pracy. Program ten łączy:

- [PROGRESS](#) (program na rzecz zatrudnienia i solidarności społecznej)
- [EURES](#) (Europejski Portal Mobilności Zawodowej) i
- [Instrument Gwarancji Finansowych EaSI](#) (przeznaczonych na potrzeby mikrofinansowania oraz finansowania przedsiębiorczości społecznej).

Aby zapoznać się ze szczegółowymi informacjami na temat ich struktury oraz procedur, zob. [strona internetowa EaSI](#) i [broszura](#).

### 2. Rodzaj działań związanych z turystyką, które kwalifikują się do finansowania

PROGRESS wspiera pracę analityczną, która jest wykorzystywana do celów kształtowania polityki, innowacji społecznych i doświadczeń w polityce społecznej (np. testowania innowacyjnych polityk na małą skalę i rozszerzania zakresu stosowania tych, które odniosą największy sukces, w tym przy wsparciu [Europejskiego Funduszu Społecznego](#)).

EURES wspiera mobilność pracowników oraz pomaga przedsiębiorstwom rekrutującym w innym europejskim państwie za pośrednictwem ukierunkowanych programów wspierania mobilności<sup>81</sup> (np. „Twoja pierwsza praca z EURES-em” dla osób poszukujących pracy w wieku 18-30 lat)<sup>82</sup>. Poza dopasowywaniem osób do stanowisk oraz wspieraniem pośrednictwa pracy w ramach wspomnianych programów możliwe jest częściowe pokrycie kosztów MŚP poniesionych na szkolenie nowo zatrudnionych pracowników oraz na działania związane z ich adaptacją w nowym kraju. Dzięki tym programom możliwe jest również udzielenie osobom poszukującym pracy wsparcia przy opłacaniu podróży w celach rekrutacyjnych lub udzielenie wsparcia osobom przeprowadzającym się za granicę, aby podjąć tam nową pracę.

INSTRUMENT GWARANCJI FINANSOWYCH EaSI może być wykorzystywany do wspomaganie zakładania lub rozwijania małych przedsiębiorstw / przedsiębiorstw społecznych, w tym na potrzeby inwestowania, leasingu i majątku obrotowego, oraz do nabywania licencji i przejęcia innych kosztów przedsiębiorstw typu start-up. Nie można korzystać z finansowania w celu obsługi linii kredytowej, np. kredytu śróddziennego lub odnawialnych krótkoterminowych instrumentów finansowych.

---

<sup>81</sup> Programy są realizowane w miejscach, w których rozpoznano niedostatki na rynku pracy, lub w celu wsparcia potencjalnie mobilnych pracowników w przypadku, gdy uznano to za konieczne z gospodarczego punktu widzenia.

<sup>82</sup> EURES to także [Europejski Portal Mobilności Zawodowej](#), na którym znajdują się oferty pracy oraz CV osób poszukujących pracy:



### 3. Kto może złożyć wniosek w ramach sektora turystycznego?

#### PROGRESS

- Instytucje szkolnictwa wyższego (uniwersytety itp.) oraz instytuty badawcze.
- Organy publiczne – służby zatrudnienia.
- Partnerzy społeczni.
- Eksperti w dziedzinie oceny oraz oceny skutków.

#### EURES

- Organy publiczne – służby zatrudnienia.
- Osoby poszukujące pracy (obywatele UE oraz osoby legalnie przebywające w państwie UE).
- Przedsiębiorstwa – MŚP.

#### Instrument Gwarancji Finansowych EaSI.

- Przedsiębiorstwa – mikroprzedsiębiorcy<sup>83</sup>.
- Osoby fizyczne<sup>84</sup>.
- Przedsiębiorstwa – przedsiębiorstwa społeczne<sup>85</sup>.

### 4. Rodzaj i poziom finansowania

PROGRESS. W przypadku dotacji w każdym zaproszeniu do składania wniosków ustalony jest maksymalny poziom finansowania. Budżet dostępny w ramach zaproszeń przetargowych również jest zróżnicowany.

EURES (w ramach programu „Twoja pierwsza praca z EURES-em”). W przypadku MŚP – dotacja na pokrycie części kosztów poniesionych na szkolenie nowo zatrudnionych pracowników oraz na działania związane z ich adaptacją w nowym państwie (program integracyjny)<sup>86</sup>. W przypadku osób

<sup>83</sup> Pierwszeństwo mają mikroprzedsiębiorcy, którzy mają ograniczony dostęp do tradycyjnego rynku kredytowego (kobiety, osoby młode, przedstawiciele grup mniejszości, osoby niepełnosprawne itp. występujący jako przedsiębiorcy).

<sup>84</sup> Osoby bezrobotne, osoby zagrożone utratą pracy, osoby należące do grup w niekorzystnej sytuacji, na przykład osoby młode, starsze lub migranci.

<sup>85</sup> Definicja: przedsiębiorstwo, którego głównym celem jest raczej wywarcie wpływu społecznego niż wygenerowanie zysków dla właścicieli i zainteresowanych stron; działa na rynku, produkując towary i świadcząc usługi w innowacyjny sposób zgodny z duchem przedsiębiorczości; a także wykorzystuje nadwyżki głównie do osiągania celów społecznych; oraz które jest zarządzane przez przedsiębiorców społecznych w odpowiedzialny i przejrzysty sposób, w szczególności poprzez angażowanie pracowników, klientów i zainteresowanych stron, których dotyczy działalność gospodarcza przedsiębiorstwa (Komisja Europejska, MEMO/14/11).

<sup>86</sup> Kwota zależy od liczby zatrudnionych (młodych) pracowników, stopnia przeszkolenia (podstawowe lub wszechstronne) oraz państwa, w którym ma miejsce integracja pracowników. W 2015 r. stawka zryczałtowana na zatrudnionego pracownika z tytułu kompleksowego szkolenia wprowadzającego wahała się od 1 270 EUR (Dania) do 635 EUR (Bułgaria).



poszukujących pracy — zryczałtowany dodatek (albo płatność ryczałtowa) na pokrycie kosztów poniesionych na podróż w celach rekrutacyjnych<sup>87</sup> lub na adaptację w innym państwie po otrzymaniu pracy<sup>88</sup>.

Instrument Gwarancji Finansowych EaSI Podmioty udzielające mikrokredytów, które są wspierane przez ten instrument, mogą proponować gwarancje bezpośrednie lub kontrgwarancje, inne formy pożyczek lub kredytów (do maksymalnej kwoty 25 000 EUR) lub inwestycje kapitałowe. Dodatkowe informacje dostępne są na stronie [Europejskiego Funduszu Inwestycyjnego](#). W przypadku przedsiębiorstw społecznych, pośrednicy finansowi oferują pożyczki lub kredyty oraz inne instrumenty finansowe (do maksymalnej kwoty 500 000 EUR) na przedsiębiorstwo społeczne, pod warunkiem że nie jest ono notowane na rynku akcji, a jego obrót roczny nie przekracza 30 mln EUR.

## 5. Jak i kiedy ubiegać się o finansowanie

Aby zapoznać się z informacjami na temat programu PROGRESS, należy kliknąć poniższe linki: [zaproszenia do składania wniosków](#) lub [zaproszenia do składania ofert](#).

Aby skorzystać z programu mobilność pracowników, zob. przewodnik po programie [Twoja pierwsza praca z EURES-em](#).

Aby dowiedzieć się więcej o mikrokredytach, należy skontaktować się z [podmiotami udzielającymi mikrokredytów](#) w swoim państwie (od września 2015 są one dostępne w 20 państwach członkowskich)<sup>89</sup>. Wnioski są na bieżąco poddawane przeglądowi.

## 6. Przykłady wybranych projektów

### *Konferencje oraz badania finansowane z programu PROGRESS*

W 2009 r. z programu PROGRESS współfinansowana została istotna konferencja pt. „Przemysł turystyczny: zatrudnienie oraz wyzwania na rynku pracy”, podczas której dokonano przeglądu nowych wyzwań i problemów istotnych dla branży turystycznej na szczeblu europejskim.

W ramach programu PROGRESS sfinansowano również badanie „Hotele i restauracje: kompleksowa sektorowa analiza powstających kompetencji oraz działalności gospodarczej w Unii Europejskiej” (kwiecień 2009 r.), w którym nakreślone zostały struktura, trendy oraz czynniki zmian w kontekście wymaganych umiejętności.

Źródło: [Europa – WZROST](#)

<sup>87</sup> Kwota zależy od odległości między państwem zamieszkania a państwem, w którym odbywa się rozmowa kwalifikacyjna, w przypadkach gdy niemożliwe jest przeprowadzenie rozmowy przez Skype lub za pośrednictwem innych technologii lub w miejscowym biurze międzynarodowego przedsiębiorstwa. W 2015 r. stawka wynosiła 350 EUR dla odległości ponad 500 km oraz 50 EUR diety dziennej.

<sup>88</sup> W 2015 r. dodatek wahał się od 1 270 EUR (Dania) do 635 EUR (Bułgaria).

<sup>89</sup> Instrument mikrofinansowy nie finansuje przedsiębiorców bezpośrednio, lecz umożliwia zwiększenie kwoty kredytowania wybranym podmiotom udzielającym mikrokredytów w UE. Podmioty te otrzymują gwarancje UE (tym samym dzielą potencjalne ryzyko straty) oraz fundusze UE, które mogą przeznaczyć na pożyczki.





## *Mikrokredyty na rozpoczęcie działalności w sektorze turystycznym*

António Mendes Carvalho, młody Portugalczyk, przez kilka lat pracował w restauracji jako kelner na niepewnych warunkach. Dzięki pożyczce od podmiotu udzielającego mikrokredyty (Millennium BCP) objętego gwarancją mikrofinansowania Progress mógł otworzyć własną restaurację na wybrzeżu Algarve na południu Portugalii.

Pożyczka UE: 7 000 EUR

Źródło: [mikrofinansowanie Progress – portrety przedsiębiorców \(EFI\)](#)

## *Mobilność (młodych) pracowników dzięki EURES*

W Niemczech poszukiwano wykwalifikowanego personelu do pracy sezonowej w sektorze turystycznym. Dzięki współpracy między EURES w Niemczech i w Bułgarii udało się znaleźć pracowników wśród osób poszukujących pracy z Bułgarii.

Jednym z przedsiębiorstw korzystających z sieci EURES jest np. Sheraton Frankfurt Airport Hotel. W obliczu niedoboru wykwalifikowanych pracowników hotel zatrudnił wysoko wykwalifikowane osoby poszukujące pracy z Grecji oraz Rumunii do pracy na stanowiskach kontaktu z klientem. Dla takich hoteli zatrudnienie osób różnych narodowości oznacza dodatkowe korzyści, ponieważ oprócz tego, że posługują się one kilkoma językami, ich obecność przyczynia się także do tworzenia wielokulturowego otoczenia, co sprawia, że goście mogą czuć się swobodniej.

Źródło: [aktualności EURES](#)

Aby zapoznać się z innymi przykładami, zob.:

- [aktualności EURES](#)



## TABELA ZBIORCZA – KTO MOŻE UBIEGAĆ SIĘ O JAKIE RODZAJE FINANSOWANIA

**Legenda:** jeśli nie sprecyzowano, określenie „Wszyscy” odnosi się do wszystkich osób prawnych oraz fizycznych. Aby zapoznać się ze znaczeniem skrótowców, zob. [Glosariusz](#). Aby zapoznać się ze znaczeniem skrótów, zob. sekcję o danym programie.

	Wszyscy	Wszyscy na obszarach wiejskich	Wszystkie osoby prawne	których działalność związana jest z rynkiem	LGD	Wszystkie osoby prawne z obszarów przybrzeżnych oraz w śródlądowych	Wszystkie osoby prawne z sektora kultury oraz sektora kreatywnego	Organy publiczne – służby zatrudnienia	Miasta	MŚP	Przedsiębiorstwa społeczne	Przedsiębiorcy	Szkoły wyższe/zawodowe	Partnerzy społeczni.	Osoby fizyczne
<a href="#">EFIS</a>															
<a href="#">EFRR</a>			x												
<a href="#">FS</a>			x												
<a href="#">EFS</a>				x											
<a href="#">EFRROW</a>		x			x										
<a href="#">EFMR</a>						x									
<a href="#">Projekty LIFE</a>			x												
<a href="#">LIFE – NCFE</a>			x												
<a href="#">LIFE – PF4</a>										x					
<a href="#">„Horyzont 2020” – działanie „Maria Skłodowska-Curie”</a>	x														
<a href="#">„Horyzont 2020” – LEIT</a>	x														
<a href="#">„Horyzont 2020” – refleksyjne społeczeństwa</a>	x														
<a href="#">„Horyzont 2020” – instr. MŚP</a>										x					
<a href="#">COSME – dostęp</a>										x					
<a href="#">COSME – turystyka</a>			x												

	Wszyscy	Wszyscy na obszarach wiejskich	Wszystkie osoby prawne	których działalność związana jest z rynkiem	LGD	Wszystkie osoby prawne z obszarów przybrzeżnych oraz w śródlądowych	Wszystkie osoby prawne z sektora kultury oraz sektora kreatywnego	Organy publiczne – służby zatrudnienia	Miasta	MŚP	Przedsiębiorstwa społeczne	Przedsiębiorcy	Szkoły wyższe/zawodowe	Partnerzy społeczni.	Osoby fizyczne
<a href="#">COSME – Program „Erasmus” dla przedsiębiorców</a>												X			
<a href="#">Kreatywna Europa – PROJEKTY WSPÓŁPRACY TRANSNARODOWEJ</a>							X								
<a href="#">Kreatywna Europa – europejskie sieci</a>							X								
<a href="#">Kreatywna Europa – ESK</a>									X						
<a href="#">ERASMUS + mobilność</a>													X		
<a href="#">ERASMUS + studia magisterskie</a>			X										X		
<a href="#">ERASMUS + inne</a>			X												
<a href="#">EaSI – Progress</a>								X					X	X	
<a href="#">EaSI – EURES</a>								X		X					X
<a href="#">EaSI – finanse</a>										X	X	X			X



## GLOSARIUSZ

<b>WT</b>	Współpraca transgraniczna
<b>Kreatywna Europa</b>	Program „Kreatywna Europa”
<b>RLKS</b>	Rozwój lokalny kierowany przez społeczność
<b>FS</b>	Fundusz Spójności
<b>WPRyb</b>	Wspólna polityka rybołówstwa
<b>CORDIS</b>	Wspólnotowy Serwis Informacyjny Badań i Rozwoju
<b>COSME</b>	Program na rzecz konkurencyjności przedsiębiorstw oraz małych i średnich przedsiębiorstw
<b>EaSI</b>	Program Unii Europejskiej na rzecz zatrudnienia i innowacji społecznych
<b>EASME</b>	Agencja Wykonawcza ds. Małych i Średnich Przedsiębiorstw
<b>EACEA</b>	Agencja Wykonawcza ds. Edukacji, Kultury i Sektora Audiowizualnego
<b>EFROW</b>	Europejski Fundusz Rolny na rzecz Rozwoju Obszarów Wiejskich
<b>ESK</b>	Europejskie Stolice Kultury
<b>ECTS</b>	Europejski system transferu i akumulacji punktów w szkolnictwie wyższym
<b>EBI</b>	Europejski Bank Inwestycyjny
<b>EfE</b>	Program „Erasmus” dla przedsiębiorców
<b>EFIS</b>	Europejski Fundusz na rzecz Inwestycji Strategicznych
<b>EFMR</b>	Europejski Fundusz Morski i Rybacki
<b>EFRR</b>	Europejski Fundusz Rozwoju Regionalnego
<b>EFS</b>	Europejski Fundusz Społeczny
<b>EFSI</b>	Europejskie fundusze strukturalne i inwestycyjne
<b>EURES</b>	Europejskie Służby Zatrudnienia
<b>RLGD</b>	Rybacka lokalna grupa działania
<b>PKB</b>	Produkt krajowy brutto
<b>„Horyzont 2020”</b>	„Horyzont 2020” – program ramowy UE w zakresie badań naukowych i innowacji
<b>HORECA</b>	Sektor hotelarsko-gastronomiczny
<b>ICT</b>	Technologie informacyjne i komunikacyjne
<b>INTERREG</b>	Współpraca międzyregionalna (część EFRR)
<b>LGD</b>	Lokalne grupy działania
<b>LEADER</b>	Promowanie realizacji lokalnych strategii rozwoju
<b>LEIT</b>	Wiodąca pozycja w zakresie technologii wspomagających i przemysłowych („Horyzont 2020”)
<b>Program LIFE</b>	Fundusz na rzecz projektów w zakresie środowiska i ochrony przyrody
<b>LLP</b>	Program „Uczenie się przez całe życie”
<b>MSCA</b>	Działania „Maria Skłodowska-Curie”
<b>NCFE</b>	Mechanizm finansowania kapitału naturalnego
<b>NGO</b>	Organizacja pozarządowa



<b>PO</b>	Program operacyjny
<b>PF4EE</b>	Instrument finansowania prywatnego na rzecz efektywności energetycznej
<b>PROGRESS</b>	Wspólnotowy program na rzecz zatrudnienia i solidarności społecznej
<b>REFLEKSYJNE SPOŁECZEŃSTWA</b>	Europa w zmieniającym się świecie – integracyjne, innowacyjne i refleksyjne społeczeństwa („Horyzont 2020”)
<b>MŚP</b>	Małe i średnie przedsiębiorstwa
<b>TEN-T</b>	Transeuropejska sieć transportowa
<b>Projekty współpracy transnarodowej</b>	Projekty współpracy transnarodowej (Kreatywna Europa)



## Czytaj nasze wpisy na



<http://www.facebook.com/EU.growth>



[@EU\\_Growth](#)

naszych stronach internetowych:

[ec.europa.eu/bienkowska](http://ec.europa.eu/bienkowska)

[ec.europa.eu/growth](http://ec.europa.eu/growth)

**PRZEWODNIK W WERSJI ELEKTRONICZNEJ I DALSZE INFORMACJE NA TEMAT POLITYKI  
TURYSTYCZNEJ UE** <http://ec.europa.eu/growth/tourism-funding-guide>

**INFORMACJE ZWROTNE NA TEMAT PRZEWODNIKA MOŻNA PRZESYŁAĆ NA ADRES  
GROW-TOURISM-GUIDE@ec.europa.eu**

**Komisja Europejska**

Dyrekcja Generalna ds. Rynku  
Wewnętrznego, Przemysłu,  
Przedsiębiorczości i MŚP

**PRZEWODNIK PO  
FUNDUSZACH UE  
DLA SEKTORA  
TURYSTYCZNEGO**

Kwiecień 2016 r.

**ISBN 978-92-79-58399-5**